

Erkély, probléma

Szerzők

Baranyi Judit Ilona

Bendicskó Laura

Temesvári Bence

Konzulens

Jancsó Miklós DLA

TDK 2021

Lakóépülettervezési

Tanszék

ELŐSZÓ	4
FORMA	9
ERKÉLY, HATALOM	11
HATALOM ÉS SZÉDÜLÉS	13
ERKÉLY, ERKÉLYSÉG	14
HIBA	16
HIBÁZNI EMBERI DOLOG	17
TÖKÉLETLEN GONDOLATOK	25
BEFEJEZETLEN SZOBA A MAGASBAN	25
SZÉDÜLÉS ÉS ÖNAZONOSSÁG	28
IDŐ	31
A FUNKCIONALISTA LAKÓSTRUKTÚRA KRITÉRIUMAI	33
ATMOSZFÉRA	38
A MEGSZÉDÜLŐ EMBER	42
ELVÁGYÓDÁS- HATÁRHELYZET	44
KÉK ERKÉLYEK	45
LENGÉS, INGÁS	47
IRODALOMJEGYZÉK	52

ELŐSZÓ

Gyurika alig 7-8 éves lehetett, mikor megismerte legjobb barátját, Petikét. Egy kisvárosban éltek, de egyik család sem volt odavalósi: Ózdról, Alacskáról, Szlovákiából fújta őket össze a keleti szél. Nem voltak idegenek, sokan telepedtek le újonnan. A városka két apró falu helyére épült, sarlóval és kalapáccsal, hogy a közeli szegényes bányák kincseire és a folyóvízre támaszkodva létrejöhessen a vegyipar, melynek előállított üzemanyagával roboghatott az önfenntartás álomképe felé a Magyar Népköztársaság. Gyurikának viszont még a nagyanyjával sodródott el idáig az apja, ők szépítgették a kis kertés házat, ami még a régi faluba épült. Gyurika szeretett ott lakni, jobban hasonlított Alacskára, a kis falura, ahol első éveit töltötte a másik nagyszülőknél, hogy anyja visszaállhasson a munkába. Ott tette meg az első lépéseit, mondta ki első szavait, ott fedezte fel a világot. Mikor nagyobb lett, már csak a hosszú iskolai szüneteket és a vasárnap délutánokat töltötte ott, különben ebben a kis kertés házban éltek a szülőkkel. WC a kertben, melegvíz a szerencsés napokon.

Petikéék viszont rögtön egy panelbe költöztek be. Azon házak egyikébe, amelyek között még gumicsizmában indult munkába a munkásság utak híján. Gyurika álmélkodva nézte ezeket az épületeket. Tíz emeletnyi újdonság. És egyszer csak megnyílt előtte a lépcsőház: beköltöztek a lakótelepre.

Eddig tartott a misztikum és a csodálat. Mire Gyurika Györggyé cseperedett, a rejtélyes magaslatok zajos, otthonos fészkekké töpörödtek. Tele ismerőssel, kedvessel és haragossal, tele tárgyakkal, tele emlékekkel. Csak hely nem volt, de az annyi sem. Létezni, elférni kint lehetett, és mégis átjárt minden haver, barát meg a többiek. Privát szféra nincs, vagy család, vagy a barátok, vagy mindenki egyszerre. Néha Gyuri elmélázott rajta, hogy jó volna kicsit egyedül. Mikor a nap utolsó sugarai még elérték az erkélyt, s az aranykor lengte körül szemben a dombokat is. Kint állt, a benti meccs zajait alig hallotta a behajtott erkélyajtó előtt, az ötödikre már csak távolról szólt fel a játszótéri zshivaj. Ekkor vágyódott el a leginkább, mégis ezek voltak azok a tökéletes pillanatok, amikor valami furcsa egyensúly született a kis világban, amiben élt. Amikor épp sehová és mindenhová tartozott, egyedül volt a tömegben.



Hiányos-e így az épület, vagy most vált a tűzából egy egészé? Mit veszített ez a ház? Csupán néhány mázsa építőanyagot? Egy homlokzatzsínt, egy funkciót, vagy egyenesen egy karaktert? Miben mérhetjük az erkély súlyát?

Kutatásunk során ezt szeretnénk kideríteni. A választ nem konkrét példák fizikai valójában keressük, hiszen az erkély ezer és ezer megjelenési formáját nem tudjuk, nem is lehetséges összegyűjteni. Konkrét példák elemzése helyett tehát az erkély

szimbolikáját, magát a teret, annak lényeges tulajdonságait igyekszünk felfedezni. Épp ezért módszerünk a képzőművészet, az irodalom, a filozófia és az emberi érzések, reakciók elemzése, értelmezése. A mértékegységet kereshetjük a materialításban, az alakban. A geometria azonban nem önmagáért való, rendező elv áll mögötte, és következménye születik. A témát a FORMA - HIBA - IDŐ hármasságon keresztül vizsgáljuk. A dolgozat célja komplex gondolatkört alkotni az erkéllyel, mint térrel kapcsolatban, felhasználva a művészet lényegiségének erejét.

„Amikor az építészetéről gondolkodom, mindig költőktől veszem a példámat, akik a legnagyobb jártassággal rendelkező felfedezők az emberek egyedüllétének meghallásában és lejegyzésében.”

Álvaro Siza

FORMA

erkély - 'falból kiemelkedő, a belső térből nyíló épületrész'.

Hazai német (bajor-osztrák) eredetű szó: erker ('várfalból, városfalból kiemelkedő épületrész'); irodalmi német Erker ('erkély'). A magyar szóvég r ⇒ l elhasonulással és palatalizációval alakult ki.

Ellentétben a lakás legtöbb részével, az erkély elnevezés nem foglalja magába a hely általános felhasználási módját. Ha a falak között van a lakás, mit kezdünk azzal, ami a falakból kiemelkedik, kilóg? Az eredeti erker szó sem határoz meg többet a pozíciójánál. Ez is arra utal, hogy a különleges elhelyezkedése teszi fontossá az erkélyt, és sosem konkrét funkció betöltésére készül.

Elsőként feltehetőleg a perzsák alkalmazták, náluk az árnyékolás volt a fő feladata, de már ekkor is kihasználták a diszkrét szemlélődés lehetőségét.

Az erkély a téri határhelyzete miatt épp annyira a körbetekintés, a gondolkodás, elmélázás helyszíne, mint a kinyilatkoztatásé, megjelenésé. Az idők során volt már WC, státuszszimbólum, raktár, színpad, homlokzatdísz, kert és legutóbb, a karantén alatt, maga a külvilág. Azzá válik, amire épp szükség van, tehát mutasd az erkélyed, megmondom, ki vagy... -

legalábbis, hogy mi hiányzik neked. Itt korigáljuk a hibákat, hogy nincs hely a spájzban, nem fér el a bicikli, hiányzik a zöld, a magány. És közben elkövetjük a saját, otthonos hibáinkat, amelyektől sosem fog úgy mutatni a homlokzat, ahogy a tervező elképzelte, és sosem fognak a házak problémák nélkül várost alkotni.

„És akkor az erkély sem páholy többé, hanem színpad, mint odalent a főtér, napfényes, elátkozott.”

Schein Gábor: A Rhédely-erkély

erkély, hatalom

árnyékolóra lépés - hatalom - szédülés - korlát

A mezopotámiai ember rálépett a fal síkjából vízszintesen kinyúló födémre, amely az utcát védte a tűző naptól, és az új építészeti egységet erkélynek nevezte el. Az ember már akkor rálépett az árnyékolóra, amikor még nem volt korlát, azonban aztán szükségesnek érezte, hogy legyen. Kérdés, hogy a korlát szerves része-e az erkélynek. Mivel korlát nélkül az árnyékoló zuhanásveszélyes, továbbá a árnyékolón álló ember hatalma határtalan, a korlát szerves eleme a „működő” erkélynek. Itt az ember, mint létező számára „működik” az erkély fizikai és tudati szinten. Tehát az erkély a gyakorlatban és mint elméleti fogalom, egyaránt magában foglalja a korlát fogalmát. Egyrészt a zuhanás, mint a vég okának fizikai megakadályozása, másrészt elvont fogalomként jelenik meg a hatalom korlátozása. Így tehát az árnyékoló és korlát egysége alkotja az erkélyt, előbbi a potenciál, az „anyag”, a nyers erő, hatalom, utóbbi pedig a szükséges szabályozó rendszer. Ezt az egységet azonban csak onnantól nevezzük erkélynek, hogy az ember rálép, és „használja”. Szükség van egy harmadik létezőre, arra, aki „erkélynek” fogja nevezni ezt az egységet. Része tehát a rendszernek a rendszer érzékelője.

Az erkélyen álló ember hatalma a fizikai értelemben vett, többiek feletti tartózkodásából, az egyensúlytalanság feletti nyugalmából, vagyis a gravitáció törvényének látszólagos megsértéséből és az éggel való lehetetlen, különös közelséget mutató kapcsolatából származik. Az Oroszlánkirály című filmben egy vízszintesen kiálló, szakadék fölé magasodó kőszikla szimbolizálja a hatalmat, amely látszólag megsérti az egyensúlyt. Ahogy a király kisétál a szikla pereméig, a kockázata egyre nagyobb annak, hogy az libikókaként lefordul, és a király a mélybe zuhan. A lineárisan növekvő kockázat bármelyik pillanatban hozhat valami egészen újat, valamit, amitől vége szakad mindennek. Ha a király a mélybe zuhan, akkor elbukik. Határozatlan időre megbomlik a rendszer, a hatalom csak lebeg, és senki nem birtokolja. A „lezuhant” többé nem birtokolja a hatalmat, nem mászhat vissza. A képkockán a trónörökös, a leendő király bemutatása történik. A majom, aki az újszülöttet tarja, a végletekig növeli a kockázatot, és ezáltal a király hatalmát azzal, hogy a szikla pereméig merészkedik, és a kicsit egyenesen a szakadék, a mélység fölé emeli.



Az oroszlánkirály (1994),
elkészülte óta generációk kultikus filmje

hatalom és szédülés

A korlát áthágása és következménye

Az erkélyen álló, és a többiek felett hatalommal rendelkező ember megszédülhet, és minél inkább a szédülés tudatállapotba kerül, annál könnyebben lezuhan. A szédültség mértékének legutolsó, határfokozata megegyezik a zuhanás állapotával.

erkély, erkélyiség

nyelvi korlátok, szimbolika

Az erkély létrejötte egy additív művelet a ház homlokzatán, mind formai, mind funkcionális szempontból. Az erkély felfedezés, nem pedig építés, hiszen az árnyékoló már áll, csak rá kell lépni. Létezése abból áll, hogy rálépnek és használják, bárhogyan is. Formai szempontból az ajtó és a korlát teszi árnyékolóból erkéllyé. Az ajtó átenged, a korlát megtart. Ha bármelyik a kettő közül nincs, akkor vagy árnyékoló, mely potenciálisan erkéllyé válhat, vagy egy olyan funkciójától elszakadt forma, melynek erkélyisége van. Előbbi egy lehetőség, utóbbi egy emlék, tulajdonság. Erkélyisége van a franciaerkélynek, mert funkciójában soha nem lehet erkély az árnyékoló hiányában, ugyanakkor van korlátja. Magában hordoz egy tulajdonságot; az alma piros, egyik tulajdonsága a pirosság, de nem egyenlő a pirossal. A golyóstoll (egyik) elődje a madártoll, mellyel írtunk. Funkciójuk megegyezik, nevük is toll-toll, mégsem találunk sok közös vonást a két tárgy alakján, részleteiben. A golyóstoll emlékezik a madártollra, összeköti őket a funkció, egyikről eszünkbe juthat a másik, de csak akkor, ha ismerjük nevüket, funkciójukat. Az e-pencil formáját teljes egészében a golyóstolltól vagy a ceruzától örökli,

pedig semmi szükség nincs a tollvég olyan pontos golyóstoll szerű kialakítására.

Úgy tűnik, sokszor nem azért alkalmazunk egy bizonyos formát, mert a dolog funkciója és elkészítésének módja azt követeli meg. Nyelvi közegünk leszakítja a formát arról az eredeti rendszerről, mely még egy természetes és szükségszerű rendezőelv szerint jött létre. Ezt elraktározza, majd újra felszínre ötli, kissé hamisan, immár szimbólumként.

Emlékezzünk vissza az erkély létrejöttére. Adott egy kedvező forma, van egy igény és amikor a kettő találkozik, akkor jön létre. A kedvező forma a sík, kihasználatlan felület, az igényt pedig a külvilág kelti, mellyel kapcsolatot szeretnénk teremteni. De feltétlen szeretnénk-e összeköttetést a külvilággal otthon, mikor lakásunk a vasútállomás mellett van és körülöttünk kizárólag szürke betontömbök vannak? Mi van akkor, ha nincs árnyékoló, de a külvilág vonzó? Az egyik esetben azt hittük, hogy az erkélyt építjük, tehát létrehoztuk a formát a környezetre való tekintet nélkül. másik esetben a forma hiányában akár a tetőt is használjuk erre a kapcsolatteremtésre. Mindkét esetben az erkélyiség fogalmát használjuk, de egyik esetben sem beszélhetünk valódi erkélyről.

HIBA

A lakás helyiségei funkciójukról kapják nevüket. Az erkély, mint név nem mutat rá egyetlen funkcióra sem. Mondhatnánk, hogy összeköttetést biztosít kint és bent közt, ez azonban nem (teljesen) igaz, még funkcionális értelemben sem. Az erkély el van választva a külvilág talajától, a rajta tartózkodó csupán megfigyelő lehet.

Az előbbiekből következik, hogy az erkély már megnevezésekor is egy hiányosságot jelöl, egy hibát a rendszerben. Formai szempontból az erkély olyan helyen van, ahol a kint-bent határát definiáló fal eltűnik. Az, hogy az erkély nem lehet összeköttetés, itt ugyancsak beigazolódik. Ha ott van, ahol nincs határ kint és bent közt, kint és bent sincs, de kint és bent is van. Ez a jelenség igaz lehet az ajtóra, kapura is, de azok rendeltetésüknél fogva átjárást biztosítanak a két tér között. Az erkély annyiban létezik, amennyiben elvetjük a világ kintre és bentre való teljes felosztásának lehetőségét, tehát az építészeti alkotás kompromisszuma a tökéletes egész megalkotásával szemben. Ellentmondást fedezhetünk fel az erkély tartalmi értelmezésében is. A lakó számára az erkély abszolút, mert sem a belső, sem a külső rendszerrel együtt nem látja. Tehát ha felruházza funkcióval, akkor számára az eredmény

pozitív, építő jellegű; pótolta az eredendő hiányt. Ez a művelet kívülről szemlélve egy homlokzaton megjelenő hibaként jelentkezik. Hogy ez pozitív vagy negatív, azt a környezete határozza meg, tehát az eredmény relatív.

hibázni emberi dolog

valaki mindig pórul jár

Az egyéni emberi hiba (human error) pszichológiai szempontból egy általános fogalom, amely magában foglal minden olyan helyzetet, amelyben a mentális vagy fizikai cselekvések megtervezett sorozata nem éri el előre eltervezett szándékozott célját. Két fő típusa:

(1) A cselekvések nem a terv szerint futnak le (végrehajtási vagy/és tárolási/előhívási hibák): (mozgásos) elvétések vagy/és (emlékezeti) kihagyások.

(2) Maga a cselekvési terv hibás (tervezési hibák): tévedések.¹

¹ Prof. Dr. IZSÓ Lajos. BME, Az emberi hibázás korszerű szemlélete és kezelése termelőrendszerekben
<https://met.ergonomiavilaga.hu/subsites/enye28/izso.pdf>
(2021.07.15.)

Hibázni emberi dolog. Sőt, talán a legemberibb, ami létezhet. Az „emberi tényező” kifejezés rendszerint hiba felkutatása, kockázatelemzés, baleset okának keresése kapcsán használatos. Ezek alapján úgy tűnik, az emberi tényező igencsak veszélyes az olyan összetett rendszerekre, mint a világgazdaság² vagy a vasúti közlekedés³. Egy város GDP-jét például sokkal inkább fenyegeti, hogy egy befolyásos tőzsdei szereplő fájó hassal ébred, és dühében bedönti az addig felfelé ívelő árfolyamokat, mint hogy tornádó söpör végig a területen. Ahogy Ronald Weasley mondta, hogy melyik a rosszabb, arról vitatkozhatnánk. Az viszont biztos, hogy a környék állatvilága - leszámítva a humán entitásokat, különös tekintettel a morcosan ébredő befektetőre- inkább a hasfájást választaná. A helyi madárállomány tehát alapvetően nem szenved hátrányt a „rossz” döntés, a hibás cselekvési terv miatt, a sarki fűszeres viszont elképzelhető, hogy bezár miatta. Ugyanígy a fűszerárus és nem a pacsirta jár pórul, ha a vonat, amivel állásinterjúra menne nem indul időben, mert

²KADLÓT Tibor:Az emberi tényező a legnagyobb kockázat.Világgazdaság 2018. (2021.07.15)
<https://www.vg.hu/vilaggazdasag-magyar-gazdasag/2018/06/az-emberi-tenyezo-a-legnagyobb-kockazat>

³European Union Agency for Railways Az emberi tényezők beépítése az európai vasúti közlekedésbe Események és balesetek kivizsgálása
https://www.era.europa.eu/sites/default/files/library/docs/leaflets/human_factors_incident_and_accident_investigation_hu.pdf

egy remegő kezű kezelő rosszul kapcsolta a síneket, tehát a cselekvése nem a tervek szerint futott le. Tanulság? Mindig a fűszeres szenved. És hogy az emberi tényező leginkább a saját, mesterségesen kreált rendszereire veszélyes. Akkor mégis miért, hogyan alkothatta meg őket?

a gép forog, az alkotó pihen

Hiba: Gondatlanságból, tudatlanságból, lustaságból, feledékenységből, tévedésből eredő kifogásolható tett, eljárás, magatartás, amely rendszerint káros következményekkel jár.⁴

Az Madách Imre Ember tragédiájában az első emberpár követett el először hibákat. Hogy Éva vagy Ádám volt-e az első „vétkező” azt nehéz lenne eldönteni, de talán most nem is lényeges. Annál inkább meggondolandó, hogy vajon a hibázás képessége szándékosan lett-e az emberé. A mű istenképét alapul véve kizárhatjuk, hogy Isten gondatlanságból, tudatlanságból, lustaságból, feledékenységből vagy tévedésből alkotta volna ilyenre őket. Így viszont az derül ki, hogy tudatosan cselekedett, mikor kódolta bennük ezt a tulajdonságot. A paradicsomban nem fenyegetett időjárásí viszontagság, rossz termés és

⁴A magyar nyelv értelmező kéziszótára, hiba

különösen nem késtek a vonatok. Káros következményekkel csak az járhatott, ha két tiltott fa gyümölcséből esznek. Isten a saját képére teremtette az embert csupán a jó és rossz tudását és az örök életet nem adta neki. Ha a hibázás képessége ott volt Ádámban és Évában, és csak kétféleképp volt lehetséges hibát elkövetni, abból két dolog következik. Egyrészt kimondhatjuk, hogy a Madách embere három lényeges tulajdonságában különbözött Istentől, és a harmadik a hibázás képessége. Másrészt, hogy a Paradicsomból idővel mindenképp kiűzetett volna az ember: vagy halhatatlanul és tudatlanul, vagy tudással és halandón.

A tudás tesz képessé minket az alkotásra. És valami sajátos gyarlóságunk, a becsvágy vagy a dac sarkall minket arra, hogy ha mi nem is, az alkotásaink örökkévalók legyenek. A tudással bíró, ám hibázni képes ember tehát megszámolt perceit próbálja arra felhasználni, hogy valami tökéleteset és halhatatlant- valami istenit kreáljon. És eddig úgy tűnik, nem sikerül. Mert megalkottuk a világgazdaságot, a vonatot és a menetrendet hozzá, mégis szükség van kockázatelemzésre és hibákat kell felkutatni. Megalkottuk a számítógépet, ami sosem számolja el a kétszerkettőt, de csak akkor, ha mi jó utasítást adunk neki, és nem mellesleg nem sérül az alaplap benne. Ha valamelyik megtörténik, a

számítógép tehetetlenebb, mint a szegény fűszeres, akinek nem lesz új munkája. A számítógép saját erejéből nem képes hibára, de csak akkor van tudása, ha valaki beprogramozza, emellett pedig épp annyira függ az anyagtól, mint mi emberek, és minden, amit alkotunk. Az anyagtól márpedig nem tudunk elszakadni, valahol ez a mi tragédiánk. Remélünk tehát, és bízva bízunk benne, hogy legalább közel istenit hozunk létre.

csodáljuk, ami szép, abba szeretünk, ami csorba

Hiba: <Valamely eszközön, készüléken, használati tárgyon> olyan hiányosság, tökéletlenség v. sérülés, amely használhatóságát, értékét csökkenti, vagy teljesen hasznavehetetlenné, értéktelenné teszi.

A legközelebb talán Imhotep járt a dologhoz. Amellett, hogy közemberből vált istenséggé, egyedülként az egyiptomi kultúrában, ő az első építész, akinek a neve fennmaradt. Sikerülhet tehát? Elhamarkodott lenne örülni. Főműve, Dzsószer sírja az érdeklődőkön na meg Hajnóczi Gyulán és lelkes olvasóin kívül keveseknek jelent sokat. Jelentőségét a köztudatban elnyomták a gízai nagy piramisok. Dzsószer maga, aki alanyi jogon állt mások felett, nos ő aztán tényleg elveszett az idő homokjában. Az

isteni mivoltot tehát az alkotó ember közelítheti meg. Az építészek különösen hajlamosak a teremtő szerepében tetszelegni. Buscheto nyugodtan gondolhatta, hogy a pisai dóm és a vele megteremtett pisai román stílus hozza el neki a halhatatlanságot. Talán így is lett volna, ha a Pisano fivérek harangtornya (ami a dómhoz képest több szempontból is csak kiegészítésnek nevezhető) alatt nem gyengébb a talaj, mint gondolták. Így azonban a nagy mű csüggedve várja, hátha csurran-cseppen neki is valami a guggoló és levegőt támasztó turisták figyelméből. Ferde lett a torony, tökéletlen, és lássuk be: veszélyes. És bolondulunk érte! Próbálkozhat tehát az építész bármily nagyszerű egységet teremteni nekünk, akkor szeretjük, ha van benne valami esendően disszonáns, bájosan tervezetlen, emberien hibás.

ezek csak házak. Az otthon az valami más.

Hibák tehát kellenek ahhoz, hogy szeressünk valamit. És ha valamit, az otthonunkat szeretnünk kell. Az otthon ugyanis Maslow piramisának második és harmadik fokozata egyben. Biztonság, védettség, valahová tartozás, és szeretet. Nem lakunk mindig otthon, néha örülünk is ennek. De hosszú távon az ember nem nélkülözhet ilyen alapvető szükségleteket. Tehát ha a korábbi otthonunk megszűnik az alkalmazkodás

képessége azt diktálja, hogy keressünk, kreáljunk másikat. Talán sosem fogunk többé úgy kötődni hozzá, mint messzeringó gyermekkorunk világában, de ahogy Exupéry mondta, nem a parkba, a játékba kellene visszatalálni⁵. Ettől viszont az új otthon is otthon, és szeretnünk kell benne valamit. Valamit, amitől a sajátunk lesz: a saját könyveinktől, a saját rendetlenségünktől. Attól, ami csak nekünk van, amiből rögtön tudjuk, hogy nem tévesztettük el az utcát. Nem akarunk olyan házban élni, mint a mások, akkor sem, ha az maga az ideál, még ha a szomszéd füve zöldebbnek is bizonyul. Talán az a lakás jobban tetszik, de biztosan másik fénykép lógna a falon, másik virág lenne a vázában és másik zokni a szennyesben még akkor is, ha ezek közül egyik sem illik a gondosan megtervezett enteriőrbe. Hibára vágyunk, a saját szeretett hibáinkra.

*itt lesz a szekrényben, a kávécsészében, (...)
körúton egy kávéházban, budai erkélyen...*

Ha nincs, hát majd csinálunk! Megnyírbáljuk a lakógép tökéletes funkcionalitását. Kiteszük a rossz képet, a ponyvaregényt, és máshova tesszük a szennyestartót.

⁵ Antoine de Saint EXUPÉRY: Az ember földje, 2. rész, A sivatag szívében c. fejezet

Helyet követelünk a rendetlenségünknek, amit bizonyára nem vettek figyelembe, mikor kiszámolták, mekkora területen tudunk még létezni. Egzisztenzminimum. Létezni, igen. Otthon lenni? Kreatívan. Társasházi tetris, közösségi kombinatorika, panel pakolás. Arra terjeszkedünk amerre lehet. A lépcsőház és a folyosó megtelt, esetleg tűz- vagy vagyonvédelmi szempontból nem alkalmas terület, marad az erkély. Hogy a miénk talpalatnyi udvar, befejezetlen szoba vagy magán kirakat, az mindegy. Különleges bónusz a lakáshoz, ajándék négyzetméter. Talált kincs, amit talán elvesznek, ha nem látszik a szomszéd utcából is, hogy az is az otthon része. Kicsit tehát a többieknek, kicsit magunknak, szeretett, saját, hibás otthonná alakítjuk, elrejtjük a funkcionális tökéletességet.

tökéletlen gondolatok

„Tökéletlen helyzet vagy hiányos állapot, ami egy korábban okozott hatás, elvégzett művelet, elkövetett vagy elmulasztott tett, bekövetkezett esemény eredménye.”⁶

A hiba azonban egyaránt eredménye egy időben előtte, és oka egy időben utána következő eseménynek. A hiba lehetőség. Ami hibás, az egy bizonyos szempontból nem működik, vagyis saját feladatát nem, vagy rosszul látja el és ennek következményeként bekövetkezik valami új. Az lakásépítészet komfortot biztosít. De vajon hova sorolható az erkély, az árnyékoló, amely korlátot kapott? A helyiség, amelynek nincsenek falai, csak kontúrvonalai. Funkciója ismeretlen. Adódhat-e a hiba a használati utasítás hiányából?

befejezetlen szoba a magasban

jelenet az erkélyen

A „befejezetlen szoba” teteje nem készült el. Az erkély hiányos struktúrája miatt magában hordozza „tökéletlen helyzetek” bekövetkezésének lehetőségét.

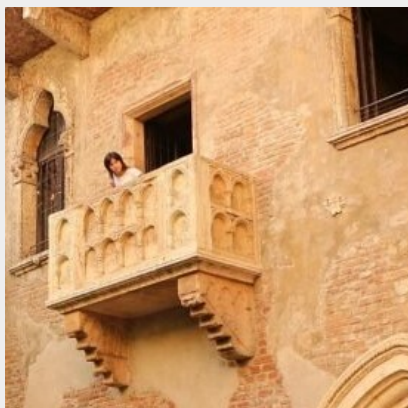
⁶ Magyar értelmező szótár

*„Jaj, vakmerő én: nem hozzám beszél:
Az ég két legtündöklőbb csillagának”⁷*

Az erkélyen álló Júliát lentről, az utcáról kihallgatja Rómeó. A fiú azt hiszi, a lány hozzá beszél, később azonban felismeri, hogy nem. A lány nem is tud a fiú jelenlétéről. A felfelé nyitott erkélyen álló Júlia az éghez kapcsolódik, annak ellenére, hogy fizikailag a földhöz van közelebb. A tragédiában említik a „Júlia erkélyét”, „amely nem érhető el”. Az erkély, mint fizikai egység mérhető, és nehezen, de elérhető, azonban az erkélyen álló ember tudata nem. Ennek az átvittem értendő elérhetetlenségnek az oka, hogy az erkélyre lépett ember kognitíve a „fenttel”, az éggel, kapcsolódik. Az elérhetetlenség érzete tehát fizikai és tudati szinten nem „jár együtt”. A földön álló Rómeó a fizikai érzékelést reprezentálja, felméri a valóságot, mégis téved. Az erkélyen álló Júlia fizikai mivolta, hangja elérhető, de tudata elérhetetlen számára. Az erkély ellentmondásossága, hogy az éghez közelebb van, mint a földhöz, holott az éghez való közelsége aligha értelmezhető, szemben a földtől emberi léptékben mért távolságával. Az

⁷ William SHAKESPEARE, Rómeó és Júlia (részlet)

erkély kilóg a struktúrából, nem a ház része, hanem egy külön álló, befejezetlen egész.



a Via Capello, Júlia erkélye szüleinek a házában, Rómeó és Júlia (1597 körül)

szédülés és önazonosság

avagy hiba az építészetben

A tériszony „Beteges félelem a magasságtól, nagy magasságban tartózkodástól vagy a tágas terektől. A magasság látványa, tudata rosszulletet, pánikot, mozgásképtelenséget vált ki.”⁸

A tériszony fizikai határhelyzet, félelem a stabilitás és a zuhanás között, melyeket a korlát választ el. A kibillenés pillanata kívül esik a tudaton, teljesen kiszolgáltatott állapot. A fizikai és tudati történések egymással analógok. A tudat szintjén a testi egyensúlyvesztés az önazonosságvesztésnek felel meg. Az önazonosságvesztés pedig a lét problémája, a lét határhelyzete.

A meghasonlott tulipán⁹ az ablakból veti le magát, búcsúlevelét az erkélyen hagyva. Levelében önazonosságának elvesztéséről ír, mely indokolja tettét, hiszen innentől nincs más választása.

„Nincs más választásom. Nem akarok tovább tulipán lenni.”¹⁰

⁸ Magyar értelmező szótár

⁹ ÖRKÉNY István egypercese, A meghasonlott tulipán

¹⁰ ÖRKÉNY István egypercese, A meghasonlott tulipán

A döntés a leugrásról már a korlát átmászása előtt megszületik, és levélben megfogalmazódik. Maga az ugrás már egy öntudatlan, kiszolgáltatott, szédült állapotban történik, hiszen az én már nem az én. De akkor vajon ki vagy mi irányítja a megszedült mozgását?



Madeleine és Scottie, Alfred Hitchcock, Szédülés (1958)

Alfred Hitchcock Szédülés (1958) című filmjében mutatja be a tériszony érzetét, a határhelyzetet. Scottie beleszeret a neurotikus Madeleine szerepét játszó Judyba. A nő öngyilkossági kísérletek sorozatát követi el, végül a férfi a mélységtől való félelme, tériszonya miatt nem tudja megmenteni. Később ráakad a színésznőre, és újra a szerepbe kényszeríti: átfesteti a haját, megváltoztatja az öltözködését, amíg fizikailag teljesen át nem alakul

a szeretett Madeleine-né. Judy engedelmesen követi furcsa kéréseit, végül azonban tudati szinten is kibillen, és szerepéhez híven, a neurotikus Madeleineként valóban öngyilkos lesz. A nő elveszti önazonosságát, és teljesen kiszolgáltatottá válik szerepének. Nem képes többé saját döntéseit meghozni, hiszen ő nem létezik többé.

Shakespeare drámájában hasonló önazonosságvesztést vállalnak a fiatalok egymásért. A kor felfogása szerint az „én”-t a név határozza meg. A név eldobása az önazonosságvesztés, amely lehetővé tette volna egy új szerep felvételét.

*„Ó, Romeo, mért vagy te Romeo?
Tagadd meg az atyád, neved hajítsd el,
S ha nem teszed meg, esküdj édesemmé
És nem leszek Capulet én se többé.”¹¹*

A két új szerep azonban nem összeegyeztethető, és ezzel senki nem számolt. Az önazonosságvesztést követően a fiatalok között sérül a kommunikáció, és az érthetőség, és egy félreértés vet véget mindennek. Bár a katasztrófa nem az erkélyen történik, a megszédülés, az elvágódás, az önazonosságvesztés, vagyis a korlát átlépése ott történik meg.

¹¹ William SHAKESPEARE, Rómeó és Júlia (részlet)

IDŐ

az idő, mint a dolgok változása

„Ha helyesen teszünk különbséget az örökkévalóság és az idő között, úgy találjuk, idő nincs valami mozgó változatosság híján, az örökkévalóságban azonban nincs változás. Ki nem látja tehát, hogy idők nem lennének, ha nem lenne teremtmény, melyben valami mozgással valami változik. (...) Az idővel együtt lett teremtve a világ. (...) Mert ahol nincs teremtmény, amelynek változó mozgásai az időt képezik, ott az idő egyáltalán nem lehetséges.”

Szent Ágoston - Az Isten városáról

„(...) egy fizikai tárgy időben való perzisztenciája nem más, mint a fizikai tárgy numerikusan különböző temporális részeinek egymás után való prezentálódása, és egy fizikai tárgy nem más, mint a fizikai tárgy numerikusan különböző temporális részeinek vagy temporális szeleteinek mereológiai összege vagy aggregátuma.”

Tőzsér János - Metafizika

Tehát egy tárgynak nemcsak térben van kiterjedése, hanem időben is. Azonban ahogy a térbeli részének is

vannak kétdimenziós „vetületei”, úgy az időbeli – négydimenziós – egész is egymástól független részekre bomlik. Ily módon az idő nem más, mint a tárgyak tulajdonságváltozásának „tere”.

Mindenki más időt él

Egy háromdimenziós világban síkot látunk, nem tudunk a dolgok mögé látni anélkül, hogy elmozdulnánk helyünkről. Márpedig az elmozdulás változás, a változást pedig tekinthetjük úgy, hogy valamely tárgy újabb temporális részét mutatja magának. Ebből következik, hogy egy adott pillanatban egy térbeli – és egyúttal időbeli tárgy temporális részének is csupán egy részét látjuk.

Ugyanakkor ez perspektívafüggetlen. Tekintsünk egy falat és két embert, akik a fal két különböző oldalán állnak. A fal mindkét oldala eredetileg fehér. Az egyik ember kapjon egy vödör festéket és amikor úgy gondolja, fesse ki a falat. Ekkor változás áll be, ugyanakkor a fal másik oldalán álló csak akkor veszi észre a változást, mikor elmozdul helyéről.

Tehát az idő perspektívafüggetlen, szubjektív módon telik. Ez a szubjektív idő a változások mértékétől és mennyiségétől függően lehet lassabb, gyorsabb. Szoktuk is mondani, hogy „milyen gyorsan eltelt ez a

nap”, ha éppen valami izgalmas történt velünk, néha pedig alig akar telni.

mégis ugyanazt az évet írjuk

A szubjektív idő értelmében a perspektívától függően más és más időt él meg egy-egy személy. A szubjektív idő mellett különböztessünk meg egy objektív időt is. Ha elfogadjuk a szubjektív idő létét, még akkor is érezzük, hogy ha találkozunk valakivel, egy időben vagyunk jelen. Egyrészt vannak közös emlékeink, olyanok is, amelyeket meg sem éltünk, tehát hagyományaink, történelmünk. Ezenfelül van egy közös fizikai környezetünk, ahol a múlt eseményeinek maradványait bárki fellelheti időtől függetlenül, és ezeknek ismerete képezi identitásunkat.

a funkcionalista lakóstruktúra kritériumai

új idők régi identitása

Számos történelmi beszéd zajlott erkélyen és a művészeti alkotások is arról tanúskodnak, hogy felfokozott érzelmi töltetű események színhelye. A huszadik századot megelőzően az erkély státusz jelzőként, a reprezentativitás eszközeként és díszítőelemként ült a homlokzatokra. Szimbólummá vált. Mégis, mikor a lakáshiányt gyorsan és olcsón

kell orvosolni, a hűvös realitással dolgozó funkcionális felhasználja az erkélyt, mely eredendően megy szembe az új nagy eszmével.

monotonná fagyott zene

A huszadik századi lakás célja az egészséges lakókörnyezet biztosítása. Olyan méretekkel szükséges dolgozni, hogy a végeredmény pontosan megfelelő legyen az egészséges élethez. A lakás helyiségei egy-egy funkciót töltenek be, melyek a mindennapi élet alapvető tevékenységeit szolgálják. A helyiségek nevei ezekre a funkciókra mutatnak rá. A rendszer funkcionális szempontból elkülöníthető helyiségekből és az azokat összekötő elemekből áll. A napi tevékenységeket tekintjük egy mozdulatsornak; a helyiségek formái ezeket követik le. Ha a napunk egy tánc, a lakás tere az azt kísérő zene. Típusgyártás esetén legcélszerűbb azt a mozdulatsort figyelembe venni, mely mentes az egyedi esetektől, így növelve a valószínűségét annak, hogy a lehető legtöbb esetben megfelelő lesz.

Ebből az következik, hogy a lakás az átlagember átlagos napjára lesz tervezve, így azonban egy túlidealizált eredményt kapunk, mely egyetlen narratívát kínál az ember számára.

A rendszer hibalehetőségei

Ha a struktúra teljes egészében működik, akkor az átlagember átlagos napján nem kerül választási helyzetbe a rendszeren belül. Ha ez mégis megtörténhetne, az azt jelentené, hogy a rendszer elemei nincsenek egyértelműen definiálva. Egyik esetben arról lehet szó, hogy a gondolkodást (gondot) kiváltó helyiség nem jól végzi munkáját, tehát javításra szorul. Másik esetben pedig arról, hogy habár jól végzi munkáját, mégis teret enged más mozdulatsoroknak, így a kimenetel nem egyértelmű. Tehát könnyen megtörténhet, hogy az eredmény kimutat az „átlagolt átlag” alapján definiált tartományból. Az előbbi két esetet tehát a funkcionista lakás, mint rendszer hibáiként értelmezhetjük.

erkély, hiba

Az funkcionista lakás rendszerének keretein belül az erkély hiba, méghozzá olyan, amikor egy adott helyiség, habár funkcionálisan megfelel, mégis teret enged más használatra.

az erkély, mint a két idő közti kapocs

A funkcionalista lakás azonban távol tartja magától a változás lehetőségét, hiszen egyetlen narratívával szolgál. Ilyen szigorú, egy narratívával dolgozó rendszert találunk Mircea Eliade ¹²szerint a vallási társadalmak világképében is. Számukra adott az Istenek mozdulatsora, a teremtés módja, és ezt kell folyamatosan megismételniük ahhoz, hogy a világ jól működjön. Ugyanakkor az ő világukban is történnek hibás esetek, melyek következtében az ember eltávolodhat a szenttől, amely rendszert képez a káoszban. A problémára megoldást nyújt a ciklikus időfelfogás, melynek értelmében a világ újra és újra megújul. A bűnös többé nem bűnös, az ember újra visszatér az eredetbe.

Tehát a szigorú rendszer kifulladásra bizonyos időközönként lezajló teljes megújulással kerülhető el. Erről ír az olasz futuristák kiáltványa is: „házaink rövidebb életűek lesznek, mint mi magunk; minden generációnak meg kell építenie a saját városát”. Rendben van, de a hatalmas vasbeton dzsungelnél talán még a világot is könnyebb évente újratekinteni.

¹² Mircea Eliade: A szent és a profán

Így tehát rendszerünk nem képes a megújulásra. Ahogy kizárja az egyedi eseményeket, úgy szubjektív ideje a változások híján lelassul, mígnem teljesen elszakad a világ valóságától.

Ebben a folyamatosan táguló űrben képez hidat az erkély, melynek funkciója nincs elrendelve, önmagában egész, egy flexibilis parazita a lakás és a világ, a lelassult szubjektív és a naprakész objektív idő között.

atmoszféra

Ismerős, pittyenő dallam, rekedt zúgás. Otthonos, kissé dohos levegő ér az orrba, miközben becsapódik. Kopp, kopp, egyre jobban érezni, egyre jobban kell az oxigén. Már megint hova lett, hát persze, legalul. Katt. Nyekk. Bumm. Megkönnyebbült sóhajok a biztonság állott levegőjéből szippantva. Szappan, papucs, melegítő, tea. Tompa katt, tütüt, nínó, morajlás. A valóság hűvösével telik meg a tüdő, de már csak az illatos gőz védelmén át. Megfigyelem a napot, amit az imént befejeztem. Talán az is visszanéz rám.

Ha terekről gondolkodunk, nem mehetünk el az atmoszféra fogalma mellett. Gernot Böhme¹³ új, önálló esztétikai minőségként definiálta, mely az objektumon és szubjektumon egyszerre alapszik. Létrejötté az álméhoz hasonlítható: adott egy tér és határai, annak minden materiális, egyértelműen felfogható valóságával. Ez az objektivitás. És adott az egyedi emlékezet, ami tanult, tapasztalt képzettársítását felhasználva alkotja meg az atmoszférát.

A szaglás szokatlanul nagy szerepet tölt be az atmoszféra érzékelésében. A civilizált ember talán legerősebben eltompult érzékszerve az orr, s talán

¹³ Gernot BÖHME: *Atmosphäre als Grundbegriff einer neuen Ästhetik*. In. Gernot Böhme: *Atmosphäre. Essays zur neuen Ästhetik*. Suhrkamp Verlag, Frankfurt am Main, 1995; 21-48. 6

pont ebből látszik, mennyire ösztönös üzenetet kapunk a szagok alapján. Az így nyert információ nem megszerethető, mint mondjuk egy új zenei műfaj. Nem hordoz összetett tartalmakat, de annál erősebb, egyértelmű jelzéseket küld. A szag visszavonhatatlanul taszíthat és vonzhat, megnyugtathat és felzaklathat. Nem tudjuk pontosan megmagyarázni, miért tetszik vagy nem tetszik egy szag. A szaglás érzékelésünk tudatalattijaként működik, így alkotja meg éber álmunkat, az atmoszférát. Az álommal ellentétben azonban a folyamatosan érkező külső ingerek, nem egy feldolgozást, inkább egy visszacsatolást eredményeznek. Így tehát felmerül a kérdés, hogy egyáltalán van-e egy térnek saját atmoszférája.

Képzeljük el, hogy bemegyünk ugyanabba a szobába hárman. Mind különböző életkorúak vagyunk, máshol, máshogy élünk. Egyikünket kissé emlékezteti egy korábbi otthonára, a másikunk egy váróteremre asszociál egy fogorvosi rendelő előtt, én pedig nem tudok elvonatkoztatni az orromat csapkodó tömény klór szag gyomorgörcsös emlékképeitől az uszodában. Ketten tehát inkább negatív érzésekkel nézünk körbe, míg a harmadik jelenlévő nosztalgikus, bár kissé idegen teret érzékel. Ezután eltöltünk néhány órát itt együtt, majd másnap megint belépünk, szemlélődünk, és így tovább. Közben a klóros fertőtlenítőszer maró

eszenciája kiszellőzik a helyiségből, mi hárman pedig egyre inkább megismerjük egymást, a sarkokat, a bútorokat, a fényeket, egyre magabiztosabban nyúlunk a nyílászárók kilincse felé. Egy hét múlva mikor ismét fertőtlenítenek bent, mi ismét belépünk, de ekkor már se otthon, se váróterem, se uszoda nem fér a falak közé. Kiszorította az a pár nap, ami talán hamarosan feledésbe merül mindannyiunk életében. A szag most inkább arra a kezdeti bizonytalanságra emlékeztet, amit elsőre éreztünk. Vajon mi történik öt vagy tíz év múlva? És mi történik, ha még valaki csatlakozik a társasághoz, erős érzéseket kiváltva a többiekből? Egy biztos, hogy máshogy lépünk majd be a szobába.

Az atmoszféra tehát az objektív és a szubjektív hatások változására is érzékenyen reagál, ezek pedig folytonosan bekövetkeznek. Egymást váltják az évszakok, elérnek a tárgyak anyagai, az ember öregszik és máshogy gondolkodik. Így múlik az idő. Az atmoszféra tehát nem lehet állandó. Kivált, ha maga a tér is frekventáltan változik. A kültéren már maga az időjárás olyan különbözőségeket okozhat, mint egy díszletcsere a színpadon. A bizonyos átmeneti terek csodája tehát ebben a folytonos változásban rejlik, amit egy biztonságosan állandó keretből figyelhetünk. Az erkély esetében nem a felső fedés, hanem az alsó és az oldalsó határolás jelenti ezt a keretet. Nem

létezhethet erkély a földön, hiszen a talpunk alatti földem csak az alatta lévő mélység tudatában határ. A külső hatások befogadását megnöveli a felső nyitottság, a szubjektum pedig a megfigyelő pozíciónál fogva könnyen azonosul új és új képekkel. Így az erkélyen az atmoszféra kitettebb a változásoknak, kevésbé állandó, mint bármilyen más térben.

a megszedülő ember

Jean-Paul Sartre A Lét és a Semmi című művében ír a megszedülő emberről. Sartre szerint az ember identitását az őt körülvevő világ határozza meg minden pillanatban, és mivel az folyamatosan változik, így az adott ember is újra definiálódik minden egyes pillanatban. A filozófus a tériszony jelenségét az állandóság hiányával, ezzel a pillanatról pillanatra változó tudattal magyarázza. A világ, a tudat minden pillanatban „semmíti” önmagát, ezzel létrehozva a semmit, amely csak létező „semmítésével” keletkezhet, de önmagában nem létezhet. A semmi érvényessége nem nulla, azonban tart a nullához. A semmi tehát az a valami, ami két egymást követő pillanatot elválaszt egymástól.

A világ egyfajta pulzálás. A pillanatnyi struktúrába rendeződést a káosz, majd a következő pillanatban egy újabb struktúra követi. Az ember létének minden egyes pillanatát a semmi, a káosz választja el a következőtől, így az ember létének két különböző pillanata teljesen más struktúrát mutat, egyik a másikkal nincs kapcsolatban. A megszedülő ember Sartre szerint tehát azért retteg, mert nem tudja, hogy a következő pillanatban, amelytől most egy teljesen újra struktúrállódás választja el, ő lesz-e az az ember, aki leugrik. Az ember meggyőződése

pillanatnyi struktúrájának következménye. Nem biztos tehát, hogy az az ember, aki ebben a pillanatban még meg van győződve arról, hogy nem lesz öngyilkos, a következőben sem lesz az. Az ember állandóságának illúzióját csupán emlékei jelentik.



Gustave Caillebotte:

Erkély (1880)

"mintha készen állnának a ház elhagyására¹⁴"

Gustave Caillebotte képén (Erkély, 1880) a növényzet eltakarja az utcát, a két férfira helyezve a hangsúlyt: „A kép valódi témája két férfi.”¹⁵ A festmény érdekessége, hogy a szereplők utcai öltözetben jelennek meg az erkélyen: „csinosan öltözött, felső sapkában vagy tekert kalapban, mintha

¹⁴ Erkély-Gustave Caillebotte, painting -planet, <https://hu.painting-planet.com/erkely-gustave-caillebotte/> (2021.07.20)

¹⁵ ibid.

készen állnának a ház elhagyására”¹⁶. Ez azonban ellentmondásos, hiszen az erkélyről csak a házba vezet út, hacsak nem értelmezzük az öltözetet átvitt értelemben, aktuális tudatállapotuk kivetüléseként. Ennek megfelelően a férfiak oda nem illő, a ház elhagyására kész öltözete az „elvágyódó embert” szimbolizálja.

Gustave Caillebotte festményén "mintha készen állnának a ház elhagyására"

elvágyódás- határhelyzet

ne nézz le, még leránt a mélység

Az erkély határhelyzet, s mint ilyen lehetőséget ad a kérdések feltételére. Akárcsak az utazás: nem véletlen lett annyi elcsépelet közhely a boldogsághoz vezető út, az élet kapcsán. Ha nem tudjuk határozottan valahová tenni a helyzetünket, ami fizikai mivoltunk alapvető pillanatnyi jellemzője, mindenkori bizonyosságaink is megkérdőjelezhetővé válnak. Az erkélyek méretüknél fogva nem tesznek lehetővé dinamikus bizonytalanságot, mint mondjuk az utazás határhelyzete. A testi megerőltetés nem koncentrálna figyelmünket a létezés szükségleteire, nem küzdünk tehát a levegőért, mint mondjuk a futás

¹⁶ ibid.

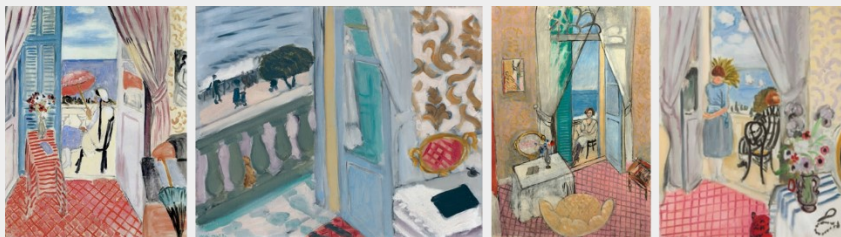
határhelyzetében. Ha csak pillanatnyilag is, de kicsit közelebb kerülünk a kognitív és a fizikai valónk elválásához, ahhoz a bizonyoshoz, ami Madách Ádámjának nem sikerült. Így lehetséges, hogy lenézni sokkal félelmetesebb határhelyzet, mint futni: eltávolodunk megfogható létezésünktől, és felmerül annak teljes megsemmisülése, a zuhanás. Az elmúlás és az elmúlhatatlannak sejtett lélek kettős jelenléte teszi alkalmassá az erkélyt a legmélyebb gondolatok, beszélgetések színhelyévé.

kék erkélyek

elvágyódás, határhelyzet

A francia Henri Matisse számos kompozícióban festette meg az erkély, a szoba az ég és az ember viszonyát. A művész festészetében fontos szerepet kapnak a színek. Matisse egyértelműen elkülönítette a hideg és meleg színeket. Míg a szoba pirosas, barnás árnyalatai a téglára, vagyis a földre emlékeztetnek, addig az erkély kékje összeolvad a mögötte húzódó éggel. Az erkélyen álló nő ruhájának kékje aktuális tudatállapotára utal, az „elvágyódó embert” szimbolizálja. Érdekes megfigyelni a piros színű napernyőt, ami egyfajta tetőt képez, „szobává alakítva” az erkélyt. A téglák felosztottsága nem csak a szoba padlóján, de még a bútorokon is

megfigyelhető (lásd a második képen a szék huzata). A függöny, amely az erkélyt a szobától elválasztja szintelen, semleges, ezáltal egyfajta „úrt” képezve a két tér között. Ez a semmi.



Henri Matisse festményei erkélyekkel

„közvetlenül a szép kézzel, a szép vörössel, a szép sárgával beszélnek, az elemi tartalmakkal, amelyek az emberi lélek mélyét érintik meg”

Henri Matisse

lengés, ingás *és szél*

Christian Morgenstern A hintaszék meg a néptelen erkély című versében egy kísérteties hintaszékről ír, amit a szél hajt egy elhagyatott erkélyen. Kirakták a lakásból, hogy ne foglalja a helyet. Az erkélyen azonban önálló életre kel, és nem kell többé ember ahhoz, hogy működjön: a szél hajtja. A szél ül a hintaszékben.

„A szél keze renget-

A mozgás, a változás maga az idő. A hintaszék folyamatos mozgásával és lineáris öregedésével, mint óra működik. Ahogy ketyeg az idő, a mozgással, vagyis a széllel együtt leng a hintaszék egyedül, a néptelen erkélyen.

*„S ide csetlek is én s oda botlok én
Mint leng ide leng oda inga.”¹⁷*

A hintaszék a szédülés, az elhagyatott hintaszék megszédült üresség, ketyegő magány.

¹⁷ Christian MORGENSTERN, Israel EFRAIM fordítása

*„Mi leng így elkeseredve még
a szélben,
a szélben,
a szélben?”¹⁸
„És ingok, és foszlok egész napon át.”*

A hintaszék a szédülés szimbóluma. A szél kibillenti egyensúlyából, és csak hajtja előre-hátra. Az erkélyen hagyott hintaszék ki van szolgáltatva a fuvallatoknak, tehetetlen ellenük.

Az ember hasonlóan billen ki egyensúlyából az erkélyen, és kerül bele szédült állapotába. Ebben a szédült állapotban az ember a hintaszékhez hasonlóan teljesen kiszolgáltatott.

*„Ki tudja, mi más inghat még odább
a szélben, a szélben, a szélben.”¹⁹*

¹⁸ Christian MORGENSTERN, SZALKI Bernáth Attila fordítása

¹⁹ Christian MORGENSTERN, KOOSÁN Ildikó fordítása

„Minden terv szigorú kísérlet arra, hogy egy múltó kép egy konkrét pillanatát minden árnyalatában megragadja. A tervekben tükröződik, hogy mennyire sikerül megragadni ezt a mulandóságot: minél pontosabbak, annál sérülékenyebbek.”

Álvaro Siza



IRODALOMJEGYZÉK

A magyar nyelv értelmező kéziszótára

Mircea ELIADE: A szent és a profán

European Union Agency for Railways Az emberi tényezők beépítése az európai vasúti közlekedésbe Események és balesetek kivizsgálása
https://www.era.europa.eu/sites/default/files/library/docs/leaflets/human_factors_incident_and_accident_investigation_hu.pdf

Antoine de Saint EXUPÉRY: Az ember földje, 2. rész, A sivatag szívében c. fejezet

Gernot BÖHME: *Atmosphäre als Grundbegriff einer neuen Ästhetik*. In. Gernot Böhme: *Atmosphäre. Essays zur neuen Ästhetik*. Suhrkamp Verlag, Frankfurt am Main, 1995; 21-48. Angolul: Gernot Böhme, *Atmosphere as the Fundamental Concept of a New Aesthetics*, Thesis Eleven, 1993, Number 36; 113 - 126

Prof. Dr. IZSÓ Lajos. BME, Az emberi hibázás korszerű szemlélete és kezelése termelőrendszerekben
<https://met.ergonomiavilaga.hu/subsites/enye28/izso.pdf>
(2021.07.15.)

KADLÓT Tibor: Az emberi tényező a legnagyobb kockázat. Világgazdaság 2018. (2021.07.15)
<https://www.vg.hu/vilaggazdasag-magyar-gazdasag/2018/06/az-emberi-tenyezo-a-legnagyobb-kockazat>

Magyar értelmező szótár

Christian MORGENSTERN, SZALKI Bernáth Attila fordítása
Christian MORGENSTERN, Israel EFRAIM fordítása
Christian MORGENSTERN, KOOSÁN Ildikó fordítása

ÖRKÉNY István egypercese, A meghasonlott tulipán

Erkely-Gustave Caillebotte, painting -planet,
<https://hu.painting-planet.com/erkely-gustave-caillebotte/>
(2021.07.20)

William SHAKESPEARE, Rómeó és Júlia

TDK 2021

