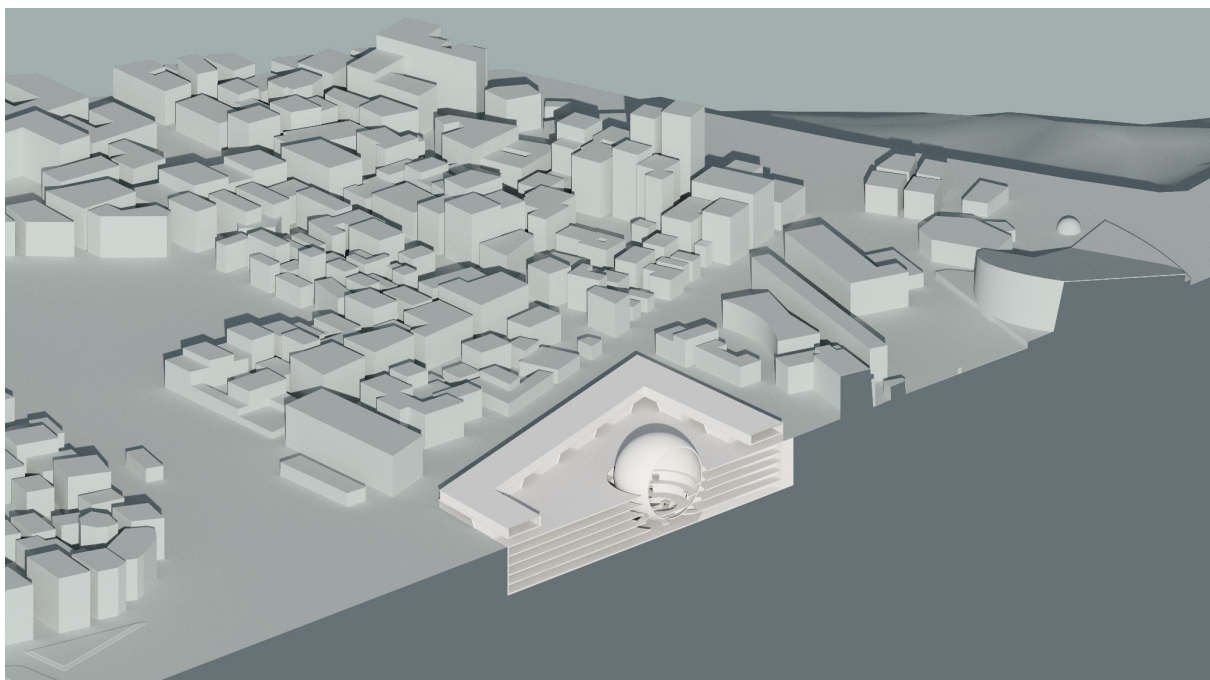


## Neocortex - Globális szürkeállomány

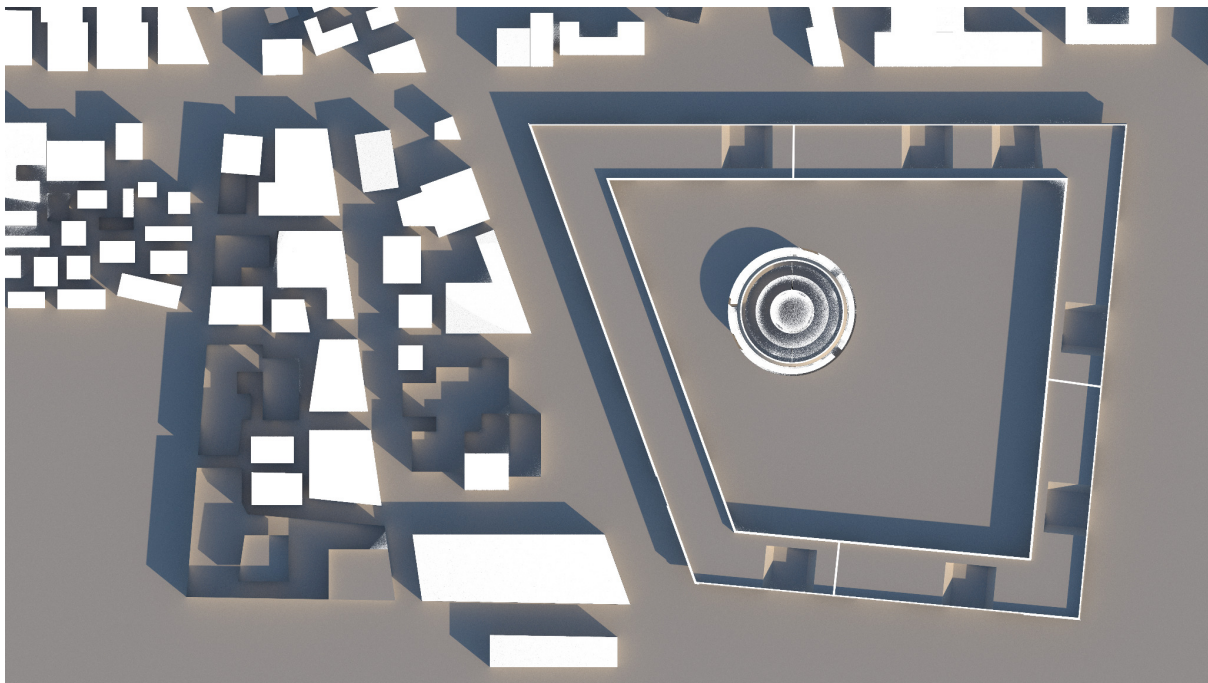
A tudományos élet rengeteg területe manapság a technológiának köszönhetően már az átlag ember számára is elérhető. Felmerül azonban a kérdés, hogy műveltebbek vagyunk-e, jobban fűt-e a kíváncsiság bennünket, mint elődeinket akik egész életükben könyveket kellett, hogy olvassanak ahhoz, hogy birtokba vegyék azt a tudást amit manapság egy félórás videó vagy podcast is tud tartalmazni. Úgy gondoljuk, az ember nem került közelebb a tudományhoz a technológia fejlődésével, sőt, néha még az is észrevehető, hogy kevésbé érdeklődő a fiatal generáció a tudományok iránt, ide értve a mi generációunkat is. Dolgozatunk során, szeretnénk kísérletet tenni egy olyan építészeti tér, épületegyüttes megteremtésére amely ezt az ember-tudomány kapcsolatot rendezzi, oly módon, hogy érdekeltté teszi az átlag embert is a tudományok iránti érdeklődésben és ismeretterjesztés fontosságában, Alexandria város és az egész világ viszonylatában. Kortárs építészeti eszközökkel szeretnénk megteremteni egy olyan tudásközpontot, a Neocortexet, amely megteremti Alexandria városának tudományos központi szerepét, amit az ókorban még birtokolt.

A történelem során a nagy birodalmak térhódításához mindig hozzátartozott új kolóniák vagy városok alapítása. Nagy Sándor, az egyik legnagyobb hódító a történelemben, maga is rengeteg új várost alapított az elfoglalt területeken. Ezek a városok az uralkodó után az Alexandria nevet kapták. Az akkori trendeknek, városépítészeti és hadmérnöki irányelveknek megfelelően merőleges, sakktábla szerkezetű, kaszárnya szerű telepekként jöttek létre ezek a városok. Stratégiaileg, gazdaságilag és társadalmi szempontból is a legjelentősebbé a Nílus deltájában található Alexandria vált - ez az a város amit manapság is Alexandriaként ismerünk. Az ókori időkben a mai 6-8 milliós nagyváros helyén állt az akkori világ tudományos életének fókuszpontja. Ezt az akkor ismert világra vetítve "globális" tudományos központot tudatosan hozták létre, azzal a céllal, hogy az emberi civilizáció minden tudása itt összpontosuljon. A város elkészültét és virágzását Nagy Sándor már nem élte meg, de a halála után három részre szakadt birodalomban is lehetőség nyílt arra, hogy a város elérje az akkori civilizáció csúcsát. Ehhez elengedhetetlenek voltak a tudományos és kulturális fejlődés építészeti alapfeltételei - név szerint a Mouseion és a nagy alexandriai Könyvtár.

A város szempontjából az előző bekezdés végén tárgyalt két intézmény abban nagyon hasonlóan működött, hogy a világ tudását tartalmazta, azonban a Könyvtár esetében ez tárgyi tudás volt, könyvek formájában, míg a Mouseion esetében szellemi tevékenység, tudósok formájában. Mai szóhasználattal úgy fogalmaznánk, hogy “állami pénzből” finanszírozták a világ minden tájáról ide költöző tudósok munkáját, kutatását és lakhatását a Mouseion épületeiben. Az épületegyüttesben minden tárgyi feltétel adott volt a legkülönbélebb tudományos kutatások és kísérletek elvégzéséhez - a legkorszerűbb műszerektől kezdve a növényeken és állatokon át egészen az elméleti tudást hordozó tekercesekig. A Mouseion sötétebb oldalához tartoznak az emberken végzett kísérletek az anatómiai tudás bővítése érdekében. Sok beszámolótól eltérően ezek az emberek nem mindig voltak halottak, olykor elő foglyokat, börtönből átszállított bűnözőket “áldoztak fel a tudomány oltárán”. Ezek a gyakorlatok, annak ellenére, hogy mai szemmel már embertelenek, mégis hozzájárultak az Alexandriában virágzó tudományos élethez. Ezen a földrajzi helyen a történelem során először és utoljára alakult ki egy olyan csomópont, amely ilyen szinten tudta ösztönözni és támogatni a tudományos életet és a technológiai fejlődést. Ennyire jövőbe tekintő elképzeléssel és épületegyüttessel a történelem során azóta sem találkozhattunk, ezért is ragadta meg a figyelmünket ennyire a Mouseion. Éppen ezért részben nosztalgiából, részben pedig az általunk kedvelt utópisztikus ideákból kiindulva, választottuk az Alexandriai Mouseion revitalizációját és egy új globális szürkeállomány intézményi kereteinek megteremtését ebben a rohamosan fejlődő, nagy múltú világvárosban.



Kutatásunk során azt tűztük ki tervezésünk céljául, hogy a kortárs építészet eszköztárával létrehozzunk egy új, a XXI. századon is túlmutató globális, tudományos és szellemi súlypontot az ókori intézmény mintájára. Fontosnak tartjuk, hogy építészetileg ne maga a Mouseion, hanem annak szellemi tartalma jelenjen meg, amely nem kötődik a történelem egyik időszakához, stílusirányzatához vagy eszméjéhez sem, hanem azt az anyagi világ fölött álló tartalmat jelenítse meg, amelyet szerintünk a ez az épület jelent. A Mouseion az ókori Alexandriában a tudás fellegváraként és a tudomány templomaként működött. A történelem ezen időszakában még nem voltak egy tudományágra specifikusan kiművelt tudósok hanem a világ és a transzcendens átfogó ismeretének igényével kutató művelt polgárok voltak. Ekkoriban a mai szóhasználattal “tudománynak” nevezett kutatás, kíváncsiság és válaszkérés összességéhez még tartozott egy olyan szakralitás amelyet ma már csak a vallások hordoznak. Úgy gondoljuk, hogy az építészeti gesztusainknak ezt a szakralitást is hordoznia kell ahhoz, hogy a Mouseion szellemi jelentése a térben méltóképpen leképeződhessen. Véleményünk szerint a centralitás, a monumentalitás és a funkció és forma közötti harmonikus egység elengedhetetlen egy ilyen léptékű, jellegű és jelentőségű épületegyüttes megtervezésénél.



A városban térképek és rendelkezésünkre álló fényképek segítségével átfogó funkcióelemzést végeztünk, amelyből azt szerettük volna megtudni, hogy a város mely pontján volna indokolt tudásközpontunk, a Neocortex felállítása. Már az első perctől kezdve

imponált számunkra a nagy, alexandriai könyvtár közelsége, hiszen így a tudományok globális fókuszpontjának szánt komplexum nemcsak központi helyen, de a kultikus, történelmi szempontból is jelentős könyvtár közelében tud felépülni, hasonlóan, mint a két épület elődei az ókori Alexandriában. Mélyebbre evezve a város épületeinek és negyedeinek tengerében, hamar észrevettük azt is, hogy a könyvtár környékén rengeteg egyetem, főiskola, középiskola és líceum is található, melyek már önmagukban is a tudást, a tanulást jelképezik és a műveltség, kultúra terjesztésére hivatottak. A városrész további előnyei között felmerült még a közelben fellelhető rengeteg múzeum is, amelyek többségében humán, történelmi, művészettörténeti múzeumok. Ezen információ fontossága megérthető annak tükrében, hogy a Neocortex tudásközpont egy ilyen közegben a természettudományi és tudománytörténeti múzeumával valami teljesen új oldalát mutathatná meg mind a tudománynak, mind pedig a történelemnek. A kulturális és művészeti funkciók mellett megtalálható a város ezen részén több mint fél tucat különböző kórház és klinika amelyek szintén a tudományt képviselik és fontos csomópontot jelentenek egy város és a társadalom életében. A szellemi és testi egészség imént említett fellegvárai nem lennének teljesek a testedzés helyszínei nélkül. A környéken, a könyvtártól dél-nyugati irányban két stadiont is felfedeztünk, amelyek a sportok és a szórakoztatás részét képezve szintén kulturánk egy darabját jelképezik, és meghatározó létesítményei bármely város életének. A könyvtárat környező funkció körének lezáró motívumai a városban található szálláshelyek - a vizsgált terület keleti és nyugati csücskén is hotel található, ami a városba utazó turisták átmeneti otthonaként rendkívül fontos abban, hogy milyen kép alakul ki az ide látogatóban a városról.

Az imént felsorolt rengeteg funkció ugyan nem mérnöki pontosságú, de jól behatárolható körben helyezkedik el egy két sugárúttal övezett trapéz alakú terület körül. Ezen trapéz alakú területen kívül helyezkedik el egy nagy körben azon funkciók összessége melyeket fontosnak tartottunk a komplexum elhelyezkedése szempontjából - beleértve a könyvtárat is. Látva a térképen kirajzolódni az általunk megjelölt épületeket, biztosak voltunk benne, hogy erre a telekre kell, hogy megvalósuljon a Neocortex tudásközpont létesítése.

Az előző bekezdésben már felvázolt területet a nemrégiben újjáépített Alexandriai könyvtár közvetlen környezetében határoztuk meg. A könyvtár mellett az egyetem épületei és egy konferenciaközpont fekszik azon a háromszög alakú, sugárutakkal határolt területen, ahová a Neocortex épületegyüttest terveztük. A közelítőleg egyenlőszárú háromszög harmadik oldalánál fekvő egyetem, és annak hegyesszögénél, belsejében fekvő városi park

között elterülő revitalizációra szánt trapéz alakú városrész helyére álmodtuk meg a komplexumot úgy, hogy az előtte lévő városi parkot is szeretnénk bevonni a projektbe. Az együttes hatalmas méretei miatt várostervezési beavatkozásnak minősül. Olyan módon szeretnénk beépíteni intézményünket a városszövetbe, hogy az már önmagában jelzésértékű legyen - ha úgy tetszik egy nullpont az egész város és a világ számára, amely azt mutatja, hogy itt valami egyetemes igazság és érték testesül meg az épület formájában. Valami olyan szellemi tartalom szilárdul meg itt és ölt fizikai formát amely túlmutat a negyedik dimenzió, az időn, és időtlenül tudja hirdetni az emberi civilizáció tudományos előretörését.

Mivel a Neocortex tudásközpont a XXI. században épül, ahol már nem léteznek klasszikus értelemben vett polihisztorok ezért funkcionálisan nem tudja ugyanazt a szerepet betölteni mint elődje a Mouseion. Az épületegyüttes funkcióinak kiválasztása volt a legnehezebb feladat a tervezés során, hiszen ehhez tudni kell nemcsak a tudomány mai állása szerinti, hanem a társadalomban felmerülő igényeket is. A városlakók elől elszeparált tudományos funkciók mellett helyet kaptak a közösségi élet terei is, melyek arra hivatottak, hogy közelebb hozzák az átlag embert a tudományhoz, és megismertessék világunk csodáival. A tudásközpont alapvető feladata a különböző tudósdelegációk és kutatócsoportok fogadása, lakhatásuk, kutatásuk és konferenciáik helyszínének biztosítása. Az intézményben nem lesznek specifikusan egyféle tudományágnak kialakított laboratóriumok, hanem több átfogó tudományos igények szerint kialakított, technológiailag jól felszerelt helyiség lesz létesítve amelyet az ide érkező tudósok szabadon használhatnak. Emellett előadók, konferencia termek és lakó blokkok is szolgálják majd a világ gondolkodóinak munkáját és kényelmét.

A tudásközpont folyamatos, effektív működése érdekében létrehozunk egy új tudományos szerepkört - a *cortex operator* akinek feladata az itt zajló tudományos konferenciák és kutatások tudásanyagának rendszerezése, elemzése és a köztük fellelhető összefüggések vizsgálata. Így ezen szakma képviselői modern kori értelemben polihisztorokká válhatnak akik nem a konkrét jelenségek miéért tudják, hanem azok komplex összefüggéseit látják át. Ők lesznek az intézmény lelke, akik mindig frissen és indulásra készen tartják a világ legnagyobb tudományos konferenciáinak helyszínét. Az intézményben a személyzetten kívül megtalálható lesz majd minden tárgyi előfeltétele a zavartalan kutatásnak és egy konferencia vagy előadás megtartásának. A kutatást elősegítendő speciális biológiai, fizikai és kémiai kísérletek elvégzéséhez szükséges kellékeket árusító üzlet is helyet kap majd az épületben - emellett könyvesbolt és informatikai szaküzlet is

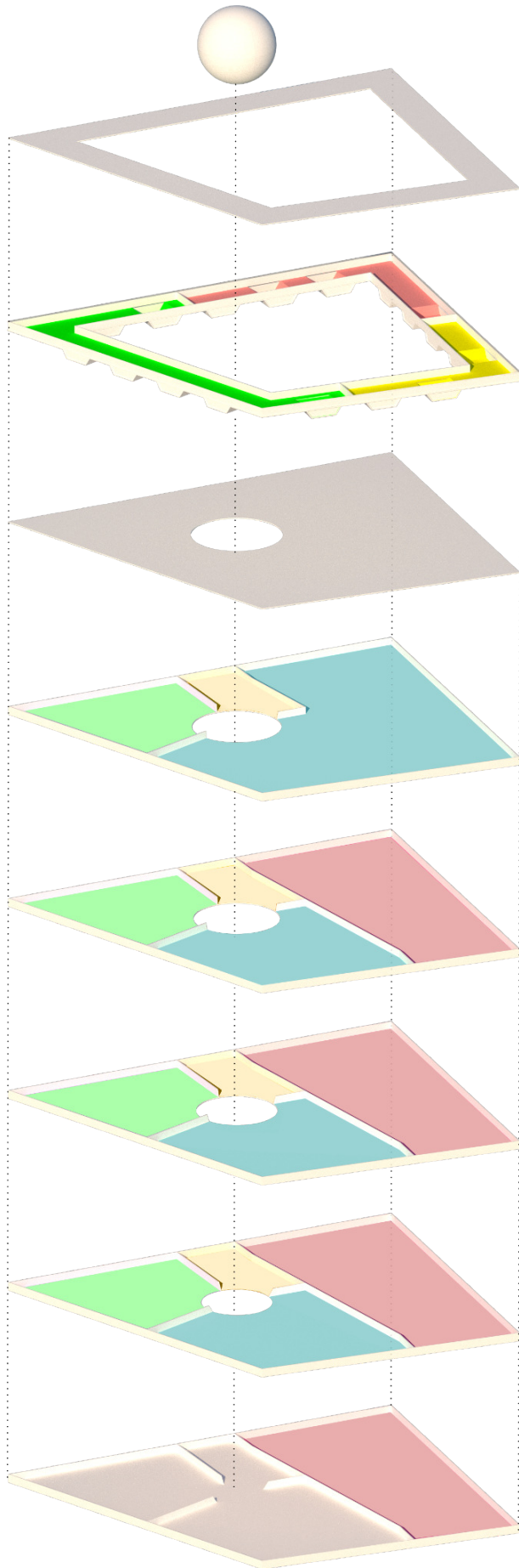
rendelkezésére áll az ide munkaügyben látogató tudós számára. Amennyiben az intézményben megszálló gondolkodó éppen pihenni szeretne, vagy szünetet tart munkája közben relaxációs és étkezési lehetőséget is biztosít az intézmény, mindenkinek igényei szerint.

A városlakók elől elszeparált tudományos funkciók mellett helyet kaptak a komplexumon belül a közösségi élet terei is, amelyek arra hivatottak, hogy közelebb hozzák az átlag embert a tudományhoz, és megismertessék világunk csodáival. A nagyközönség által is látogatható épületrészekben sok-sok tudományos és kulturális program áll rendelkezésre. A tudományok kedvelői és a tudománnyal ismerkedők számára egész napos elfoglaltságot nyújt majd a Palatium Miraculorum - általunk alkotott latin kifejezés, a magyar csodák palotájának felel meg - amely különféle fizikai jelenségek játékos, interaktív bemutatásával köti majd le a látogatókat. Akik kevésbé vágnak aktív kikapcsolódásra megtekinthetik Észak-Afrika legnagyobb és legjelentősebb múzeumát, melyben megfigyelhetik a természettudományok csodáit, a múlt legnagyobb tudományos felfedezéseit és találmányait az ókortól kezdve egészen napjainkig. Ez a múzeum betekintést enged az emberi civilizáció évezredei során kifejlődött komplex látásmódba a körülöttünk lévő világról.

Azoknak a látogatóknak akik nem feltétlenül a tudomány szerelmesei, de mégis szellemi tevékenységgel szeretnének pihenni az általunk tervezett kultúrpalota jelent majd kikapcsolódást - ebben az épületrészben mozi, színház, helyi rendezvényeket befogadó termek és előadók is helyet kapnak majd a nagyérdemű szórakoztatására.

A kultúrpalota, a Palatium Miraculorum és a múzeum közös metszeteként térben és képletesen egyaránt megálmodtunk valami olyat, ami kellő biztonsággal tudja reprezentálni mindazt, amiből az átlag ember is megérti mit is jelent a Neocortex a tudománynak és az emberiségnek. Ez az általunk megálmodott objektum egy Omniversitarium, - az általunk alkotott latin szóösszetétellel élve - amely egy gömb formájában a komplexum középpontját, a tudományos világ valódi súlypontját jelképezi - annak ellenére, hogy geometriai szempontból nem az épület alaprajzának súlypontjában helyeztük el. A több tíz méter sugarú gömb távolról is reprezentálja azt, hogy ez az épület valami egészen más mint az azt körülvevő városszövet. A gömb belsejében több száz ember élvezheti a változatos műsorokat amiket a Omniversitarium kupolájának belső felszínére vetítve csodálhatnak. Mint ahogyan azt a neve is tükrözi az Omniversitarium számos univerzum megismerésének lehetőségét rejti magában. Eltérően a szokásos planetáriumoktól ahol a csillagos égre és a bolygókra,

csillagokra koncentrálódik a műsor, a Neocortex planetáriumában új szintre emeljük a



tudományos ismeretterjesztést - itt a közönség az emberi sejt belsejében, az atommag vonzásában, a Föld magjában, az óceánok mélyén, a világűrben és a Napban tehet sétát attól függően, hogy milyen tematikájú vetítésre érkezett. Ez a tudásközpont mindenki számára befogadhatóvá teszi a művelődést és a tudománnyal való megismerkedést, mert olyan élményt nyújt amely érdeklődési körtől függetlenül vonzza a városlakókat és a városba látogatókat is. A közösségi és szórakoztató funkciókhoz természetesen külön raktárszintek is szükségesek melyekre az alsóbb szinteken biztosítottunk helyet.

Igaz, a trapéz alakú telket egyenlőszárú háromszöggé kiegészítő két sugarút egyike nem ér el a háromszög csúcsáig, de mi ezt meghosszabbítva, egy háromszöggé összekötve képzeljük el a komplexum teljes koncepcióját. Amint azt már említettük, ezt az épületegyüttes előtt fekvő városi parkot is be szeretnénk vonni a projektbe, oly módon, hogy megmarad a funkciója, de átalakítást végzünk rajta. A parkot az építkezés keretein belül a városlakók, tudósok és turisták által látogatható botanikus kertté szeretnénk alakítani, ahol minél többféle növény elhelyezését tervezzük. A park megjelenését a városi kutyasétáltatótól inkább a burjánzó esőerdő felé szeretnénk eltolni, és létrehozni

ezzel egy éles kontrasztot az épületünk fizikai megjelenésével, de szintén annak tudományos programjába illeszthetően. A kertben turistaösvények és elektronikus táblák által koordinált túrák kerülnének megrendezésre amelyek tematikájukban a világ növényvilágát hoznák közelebb az emberekhez aktív kikapcsolódás gyanánt. A botanikus kert látogatása így részét tudná képezni a Neocortex által nyújtott komplex ismeretterjesztő élménynek.

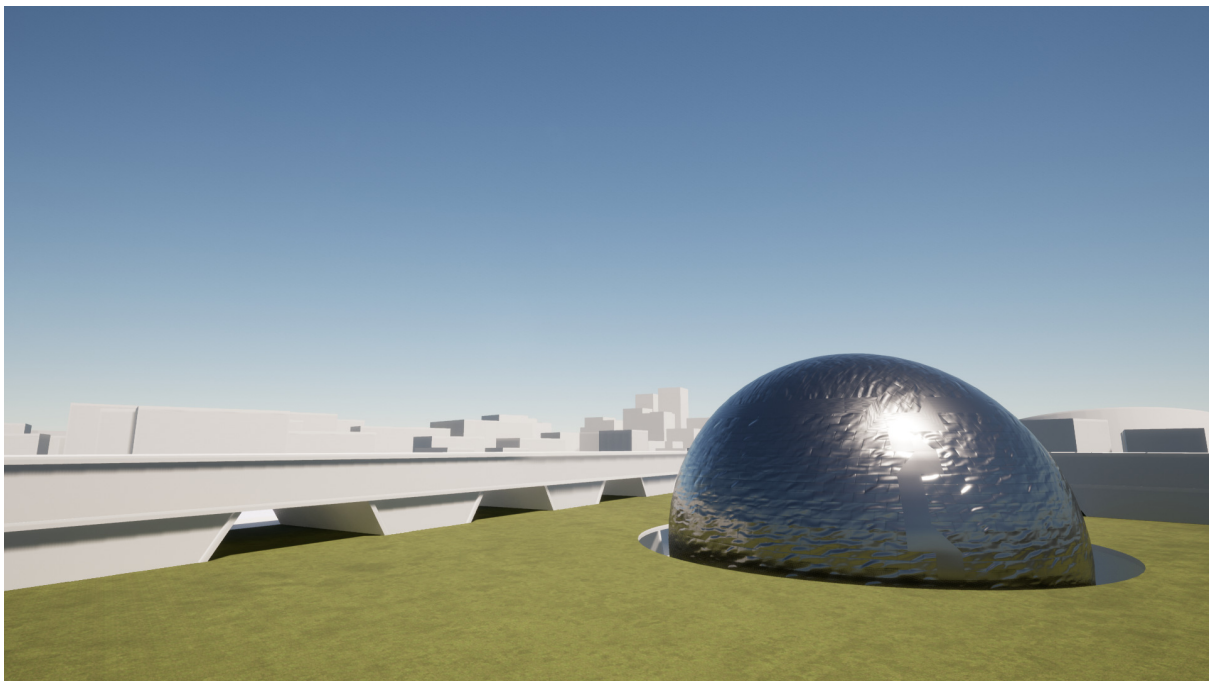
Az Neocortex épületegyüttes külső építészeti eszközeinek centrális elemét az a 30 m sugarú gömb alkotja amely félig a földre süllyesztve, tartalmazza a planetárium funkciót. Ez a gömb az épület többi födémétől elszeparálva nagy, lebegő központi elemként jelenik, amelyet a Omniversitarium bejáratai felé vezető hidak tartanak a helyén és biztosítják a megközelítését a környező funkciók felől. A földből kiemelkedő félgömb a történeti építészetből, kultúrkörtől függetlenül jól ismert kupolára emlékeztető motívum. A kupola bizonyos épületeken szakralitást tükröz, mint például a nagy székesegyházakon és templomokon. Más épületeken viszont monumentalitást és hatalmat jelképez, például egy kastély, fürdő vagy városháza kupolájának formájában. Mi az épületünkkel mindkét előképet szeretnénk volna megragadni, egyrészt a már korábban is említett tudomány templomát, másrészt pedig a monumentalitással a tudomány örök érvényét és egyetemességét szeretnénk láttatni és megidézni.

A földből kilátszó félgömb, nem feltétlenül sejtet egész gömböt távolról nézve - noha egész gömb tartozik hozzá a föld alatt, a mi olvasatunkban egy föld alá süllyedt letűnt kor civilizációjának kupolájából is ugyanez a félgömb látszódná egy régészeti feltáráson. Az építészeti forma ezen titokzatosságával az ókorban létező Mouseion emlékét idézzük fel - habár nem tudjuk, hogy nézett ki, a félgömb-kupola párhuzam az ókorból ránk maradt egyetemes tudásnak állít örök emléket Alexandria központjában, ahol egykor az épület állt.

A föld felett a gömb körül elterülő trapéz alakú telken helyezkedik el a kutató, lakó és konferencia funkciók összessége három blokkba rendezve. Ezek a funkciók a földtől elemelve egy a telekhatárra illeszkedő, a telek arányaihoz képest vékony, egyszintes keret alkotnak - a földtől való felemelkedést trapéz-hullám alakú tartókkal szeretnénk elérni, amelyek egy szint magasságúak. A keretes beépítés bár a környékre nem jellemző, de a környező gyakori zárt sorú beépítések miatt nem lóg ki a városképből. Mivel a keret egyszintes magasságú fizikailag mégsem lóg ki a többi épület közül, megteremtve ezzel egy nagyon emelkedett, de mégsem terebélyes jelenlétet a városi térben.



A vékony 20-30 m széles keret jelentősen kisebb méretével filigránabb képet ad, mint a helyenként több mint 300 m széles terület amelyen elhelyezkedik. Ezzel a dimenzió belüli méretváltással azt érzük el, hogy egy nagyon kellemes és tágas városi tér alakuljon ki a sziget közepén - mi több, a tér az épület alatt is zavartalanul képes áramolni a trapéz-hullám tartóknak köszönhetően. Ezzel a nyitottsággal erősítjük az épületegyüttes koncepciójának egyik fő elemét, azt hogy a tudomány mindenki számára bejárható, szellemi téren és az épület kialakításának köszönhetően fizikailag is. Ezzel az elrendezéssel a keskenyen elnyúló tudományos szárnyak benapozása is jelentősen javul. A keretes beépítés már önmagában is történeti előképeket idéz, például a görög és római lakóházak terei is egy központi udvar köré szerveződtek. Az átrium közepén pedig valamilyen szobor, dísz tárgy, kis tó vagy szökőkút szervezte meg az udvar terét. A mi épületünk esetében ennek a központi elemnek a szerepét veszi fel az Omniversitariumot befogadó hatalmas gömb. A keret földtől való elemelésével azt a hatást keltjük, mintha tulajdonképpen nem is vennék el területet a várostól, de legalábbis amit felhasználna a Neocortex, azt vissza is adja egy elegáns köztér formájában. A trapéz alakú hullámok a főépület földszintjét képezik.



Az épület első emeletén kapnak helyet azok a funkciók amelyek a tudományos munkát, illetve a konferenciák és tudományos beszélgetések előkészületeit szolgálják ki. Egészen pontosan kettő, egymástól függetlenül működtethető konferenciaközpont és a

lokálisan folyamatos munkát végző tudósok, a *cortex operatorok* munkájának terei. Az első emeleti keretet tartó trapéz-hullám lábak helyenként kapuként funkcionálnak a központi tér belsejébe, néhol viszont saját funkciót kapnak, annál is inkább, hiszen a földtől elemelt épületszárnyak csak ezeken keresztül megközelíthetők. Az alsó szinten tehát mindenképp szerepelnie kell a tudósok és a Neocortex állandó dolgozói számára fenntartott lépcsőházaknak. Ezen lépcsőházak igény szerint a föld alatt lévő szintekre is levezetnek, hiszen a föld alatt található azok a funkciók, amelyek a nagyközönség számára is nyitottak, például raktárak, a múzeum és egyéb közösségi funkciók amelyeknek az elérését a tudósok számára is lehetővé kell tenni. Ezek az összes földémet összekötő lépcsők kvázi függőleges merevítő magokat képeznek az épület teljes vertikális kiterjedésében. Ezeket a függőleges közlekedőket a trapéz négy szárnyára olyan módon osztottuk el, hogy az emeleten lévő terek lehető legkönnyebb megközelítése valósuljon meg, gondolva ezzel a menekülő utak felmerülő problémájára is, különösen egy ekkora komplexum esetében.

A lépcsőterek kedvező tulajdonsága, hogy legalább két szintes magasságúak - ez a tulajdonság a korábban említett előadó terek szempontjából is elengedhetetlen. Így alakult ki a lépcsőfeljáró és az előadóterem sajátos kombinációja a több részre osztott trapéz-hullám völgy amelynek egyik felében feljáró, másik felében előadó helyezkedik el. A funkciók ilyen fajta kombinációjára azért volt szükség, hogy többféle méretű előadó terem álljon rendelkezésre, attól függően milyen léptékű és tematikájú az adott előadás, vagy kísérleti bemutató. Természetesen ezzel plusz lépcsőházak is létesülnek, amelyeknek nem muszáj olyan nagynak és reprezentatívnak lennie mint az előtérként is funkcionáló függőleges közlekedők.

A korábban említett magként funkcionáló lépcsőházaktól eltérő funkciót jelentenek a közösségi térbe levezető, vertikális közlekedést biztosító terektől. Mivel viszonylag nagy területen helyezkednek el, nemcsak közlekedés funkcióját, de a megérkezés helyét, reprezentatív előteret is jelentenek recepcióval, ruhatárral és egyéb praktikus szolgáltatásokkal.

Amint az már kiderült, a konferenciák lebonyolítására szolgáló előadótermek az egyetlen olyan funkció a lépcsőházon kívül amely a földszint és az első emelet között kapcsolatot teremt. Ezek a nézőtérrel rendelkező, több száz négyzetméteres termek ugyanis úgy lesznek kialakítva, hogy a trapéz-hullám tartók egy-egy hullámvölgyébe ültetjük az egész nézőteret, így ugyanis megvalósítható az, hogy a katedra vagy a színpad esetében dupla

szintmagasságú termet kapjunk. Ebből természetesen az következik, hogy a nézőtér tetején, szemben a katedrával, ahol a termék bejárata helyezkedik el egy szint magasságú a terem és ráadásul az emeletről megközelíthető. Az, hogy az első emeleten helyezkedik el az előadók bejárata, magába foglalja azt a kényelmi funkciót is, hogy a tudósoknak nem kell elhagyniuk azt a szintet, amelyen ideiglenes, vagy állandó munkahelyük található, hanem rövid sétával eljutnak a nézőtérre vagy adott esetben a katedrára előadást tartani, kísérletet bemutatni. Az előadók száma azt is lehetővé teszi, hogy egyszerre akár több nemzetközi, tudományos konferenciát vagy vitát lehessen lefolytatni az intézményben egymástól teljesen függetlenül és zavartalanul.

Az eddig felsorolt funkciók mindegyike két szint magasságát átfogva tudta csak funkcióját ellátni, azonban ahhoz, hogy az első emeleten elég hely legyen a további helyiségek számára, a földszinti hullámvölgyek közül van olyan is amelyet csak és kizárólag földszinti funkcióval érdemes megtölteni. Ilyenek azok az általunk “tudós ellátó”-nak keresztelt üzletek amelyek biztosítják az előadások alkalmával kísérletek során, vagy laboratóriumi munka során felhasznált eszközöket, műszereket és különböző anyagokat. A földszinten három ilyen tudós ellátó szaküzlet kapott helyet amelyek mindegyike más-más tudományág kellékeit tartalmazza, specifikus szakkönyvekkel és adott esetben védőfelszereléssel együtt. Ilyen üzletek a könyvesbolt, tudományos-ellátó és az informatikai és műszaki szaküzlet.

Az első emeleten található három blokkra osztott keretes elrendezésű szint tartalmazza az összes kutató laboratóriumot, irodát és amint azt már említettük az előadók bejáratait. Egy U elrendezésű blokk tartalmazza a *cortex operatorok* által használt dolgozó és pihenő funkciókat. Ezen kívül két másik L alakú blokk biztosít helyet a vendég tudósok kutatási, kísérleti és előadási jellegű feladataira, természetesen a pihenő funkciók mellett. Ez az elrendezés azt teszi lehetővé, hogy két egymástól teljesen eltérő tudományág, teljesen eltérő tárgyú és tematikájú előadássorozata, továbbképzése vagy konferenciája le tudjon folyni párhuzamosan, vagy akár egymással átfedésben. Az előadók száma - mint azt már korábban említettük - lehetővé teszi, hogy több előadást is le lehessen bonyolítani akár párhuzamosan.

A tudósok lakrészei úgy vannak kialakítva, hogy lehetővé tegyék a vendégek számára, hogy ha esetleg két külön konferenciához tartozó gondolkodók más-más ritmusban szeretnének együtt dolgozni és pihenni akkor azt zavartalanul meg tudják tenni, anélkül, hogy

egyáltalán megtudják, hogy a másik delegáció ott van. Mindazonáltal, ha mégis szeretnének találkozni, például az atomfizikai kongresszus és a biológiai konferencia tudósai szeretnének egymással időt tölteni, kikapcsolódni, akkor a közös pihenő helyiségekben azt is megtehetik.

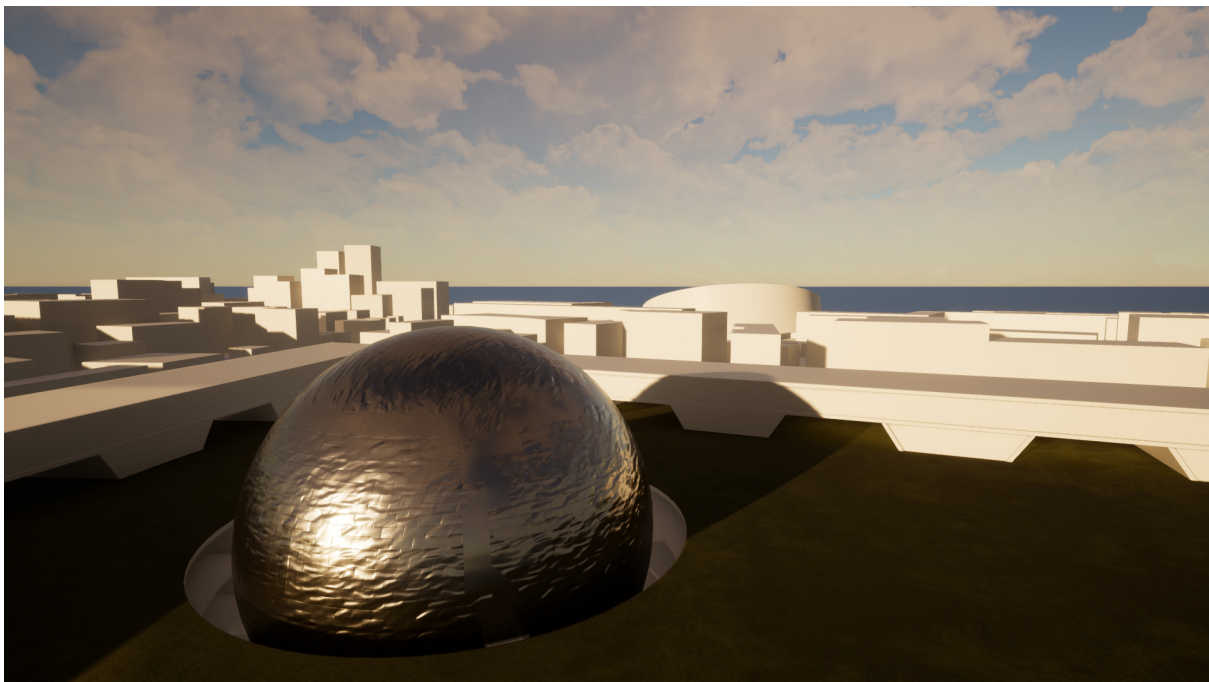
A funkciók egy nagyobb csoportja található a felszín alatt ahová ugyancsak a földszinten lévő trapézok közötti hullámvölgyekből nyílnak lépcsők. A lépcsők ebben az esetben is arra szolgálnak, hogy az épülethez méltóképpen reprezentatívak legyenek azok a bejáratok ahol a nagyközönség számára megnyílik a Neocortex tudásközpont földalatti szabadidőközpontja. A trapéz alakú telek teljes területe alatti öt további szint képezi még részét a tudásközpontnak. Ezeken a szinteken, mint azt már korábban említettük, a tudományos múzeum, a kultúrpalota és a Palatium Miraculorum kap majd helyet - a rendelkezésre álló alapterületen ez a három a három funkció osztozik meg. Természetesen mindhárom fő funkcióhoz szükséges a hozzájuk tartozó raktár amely a földszintről illetve a tudományos szintről is megközelíthető lépcsőkön keresztül.

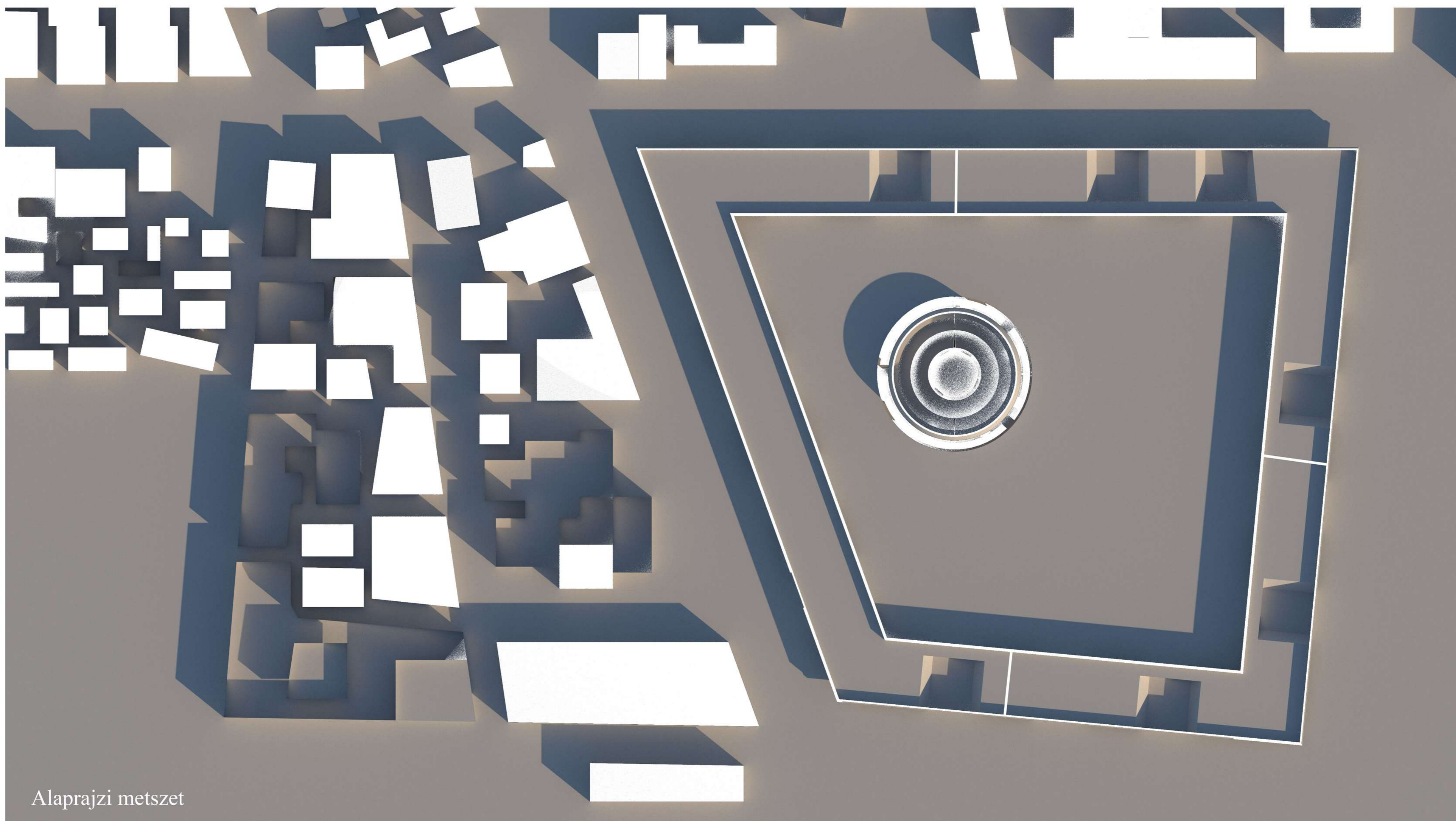
A három fő attrakció találkozásánál a födécek lefelé szűkülő, kör alakú áttöréseibe süllyesztjük bele az épületegyüttes központi motívumát, az Omniversitariumot befogadó hatalmas gömböt. Amint azt már említettük, a gömb kívülről akár kupolának is tűnhet, utalva ezzel a történeti építészetre - azonban közelebb érve, kétség sem fér ahhoz, hogy itt egy hatalmas gömb van jelen a térben. Átsétálva az első emelet alatt, a trapéz-hullám alakú tartószerkezetek között és belépve a trapéz alakú térre megfigyelhetjük, hogy a gömb körül pár méteres körben födémáttörés található, járható üveggel kitöltve. A koncepció még izgalmasabb talán, amikor éjjel sétálunk el a gömb mellett, és látjuk ahogyan a fény alulról megvilágítja. A pontosan félig a földbe süllyesztett Omniversitarium minden egyes födémen keresztül hatol, széles sávot hagyva maga mellett, ami az utcaszinten, a trapéz alakú téren állva jól látható - felülről lefelé minden födémáttörés egyre szűkebb, de mégis a gömbtől való távolságuk növekszik, így jobb belátást biztosít az érdeklődőknek. A félgömb mellett a téren állva egészen a földszint alatti legalsó szintig leláthatunk, ahol a tiszta üvegen keresztül bepillantást nyerhetünk a múzeum, a Palatium Miraculorum és a kultúrpalota alsóbb szintjeibe és az ott tartózkodókra.

Az összes föld alatti szinten lévő közösségi térből rálátás nyílik a gömbre, és az áttört, hátrahúzott födécek segítségével még az alsóbb és felsőbb szinteket is látni lehet. A fentről jövő fény szakrális jelentést tartalmaz, olyan hatást gyakorol ránk, hogy miatta tudat alatt is érzünk valamilyen különleges, transzcendens jelenlétet vagy érzést. Az, hogy a hatalmas

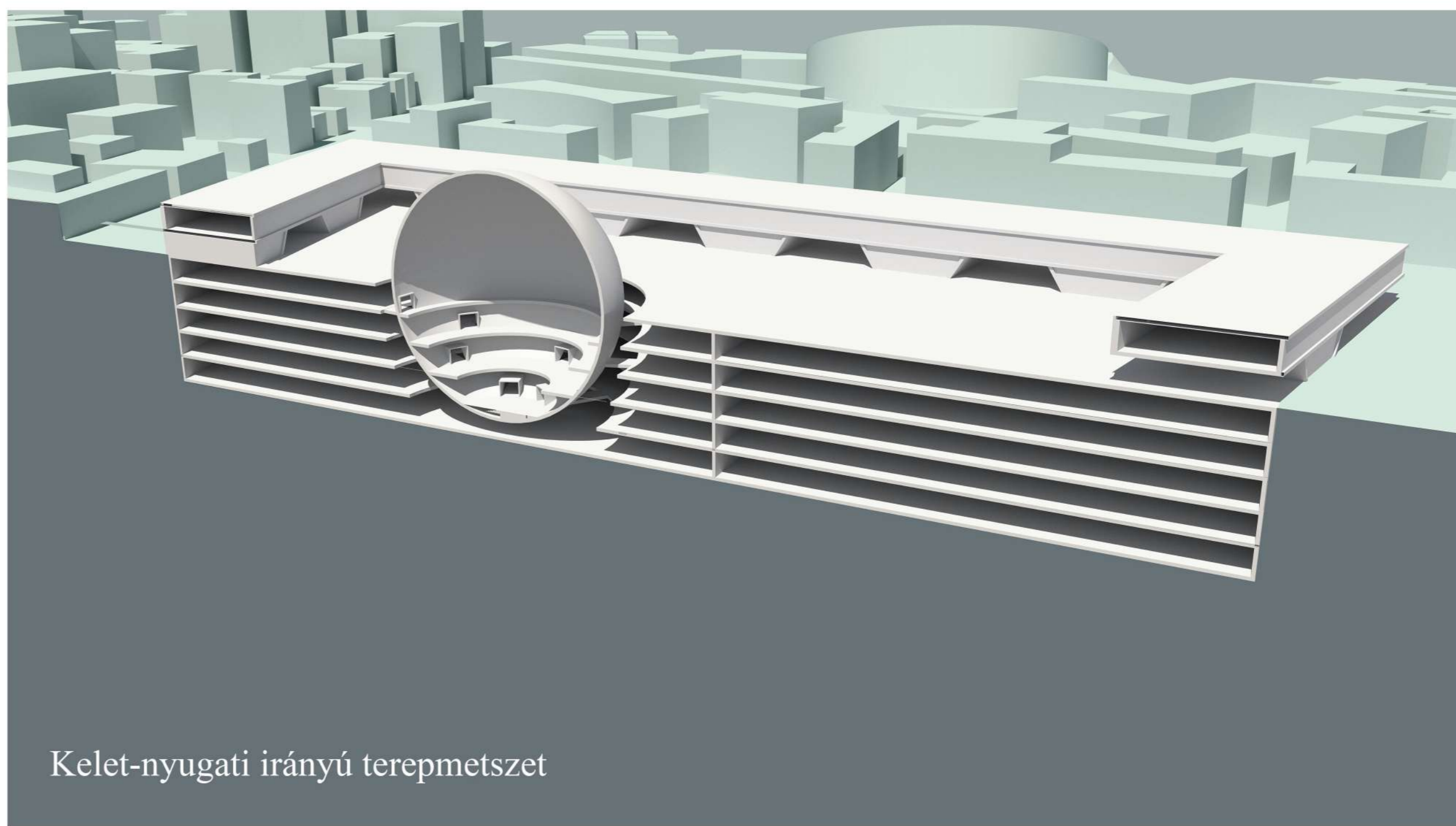
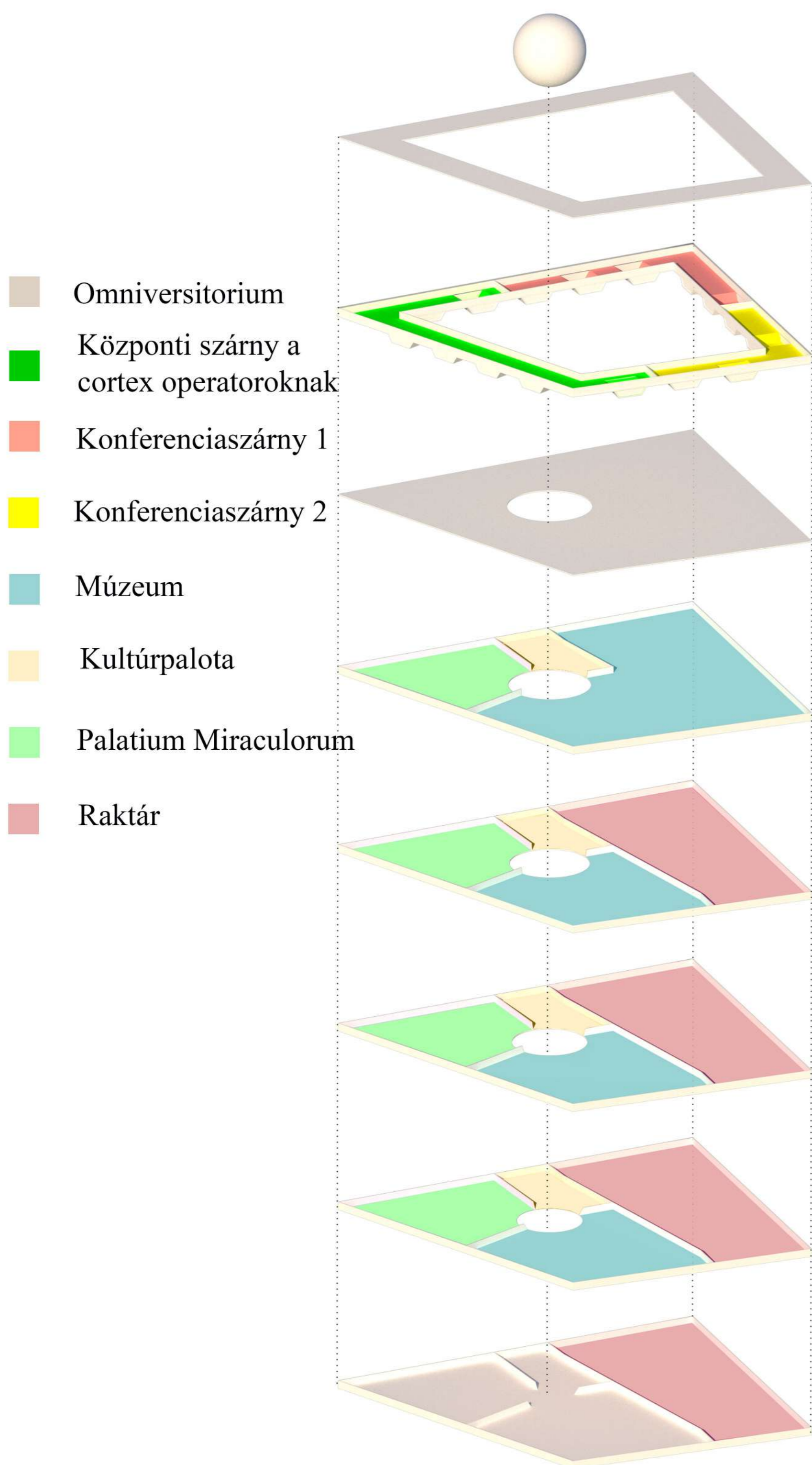
gömb az épület minden emeletéről és minden oldaláról látszik szintén egy olyan szokatlan és különleges jelenség amely szakrális tér hatását kelti. A több födémen átívelő gömbfelület látványa hordozza azt az üzenetet, hogy az emberi civilizáció életében a tudomány generációkon és korszakokon átívelően is ugyanazt az egyetemes tudást tartalmazza.

Végső soron, tervünk egy olyan célt szolgál, amely évszázadokon átívelő viszonylatban képes embereket közelebb hozni a tudományokhoz, végrehajtani azt a manővert, melyet már a felvilágosodás gondolkodói is megálmodtak, ám kivitelezése sikertelennek bizonyult. Le szeretnénk emelni a tudományt arról a magaslatról ahol manapság csak nagyon kevesek érik el, és ismerik meg annyira, hogy érdekelje őket. Az iskolák is gyakran inkább a tudománnyal kapcsolatos ellenérzéseket táplálják kontraproduktív módon a rengeteg lexikális tudás miatt, amelyet memorizálnia kell a fiataloknak. A Neocortex - Globális szürkeállomány megkísérli a XXI. század emberét a tudománnyal megismertetni, a kreativitásra inspirálni és a tudományos munkával foglalkozásra sarkallni annak érdekében, hogy a jövőben végbemehessen a felvilágosodás eredeti célja és rendeződjön az átlag állampolgár és a tudomány kapcsolata.

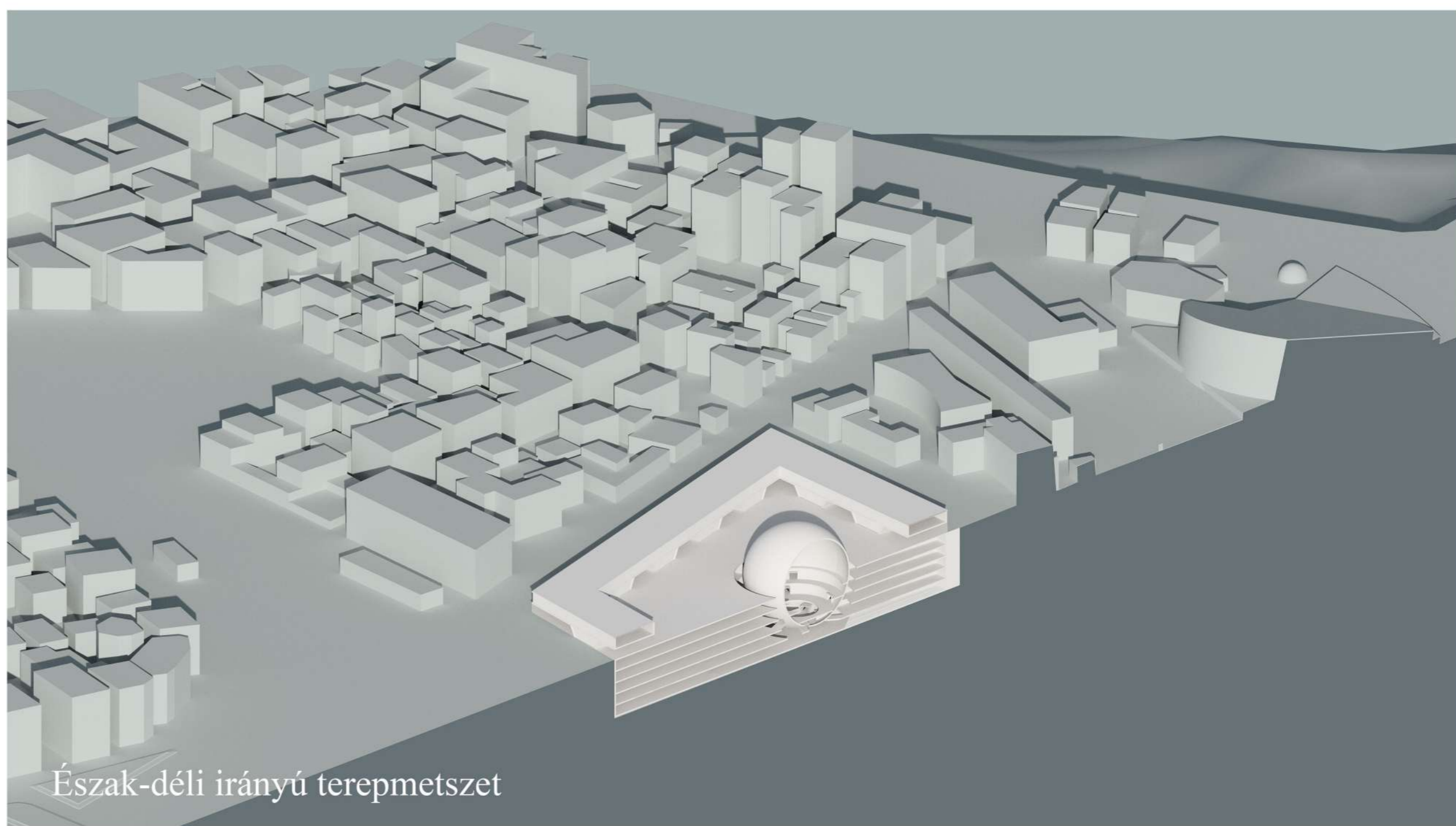




Alaprajzi metszet



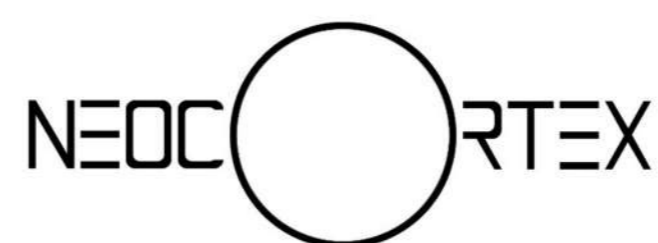
Kelet-nyugati irányú terepmetszet



Észak-déli irányú terepmetszet

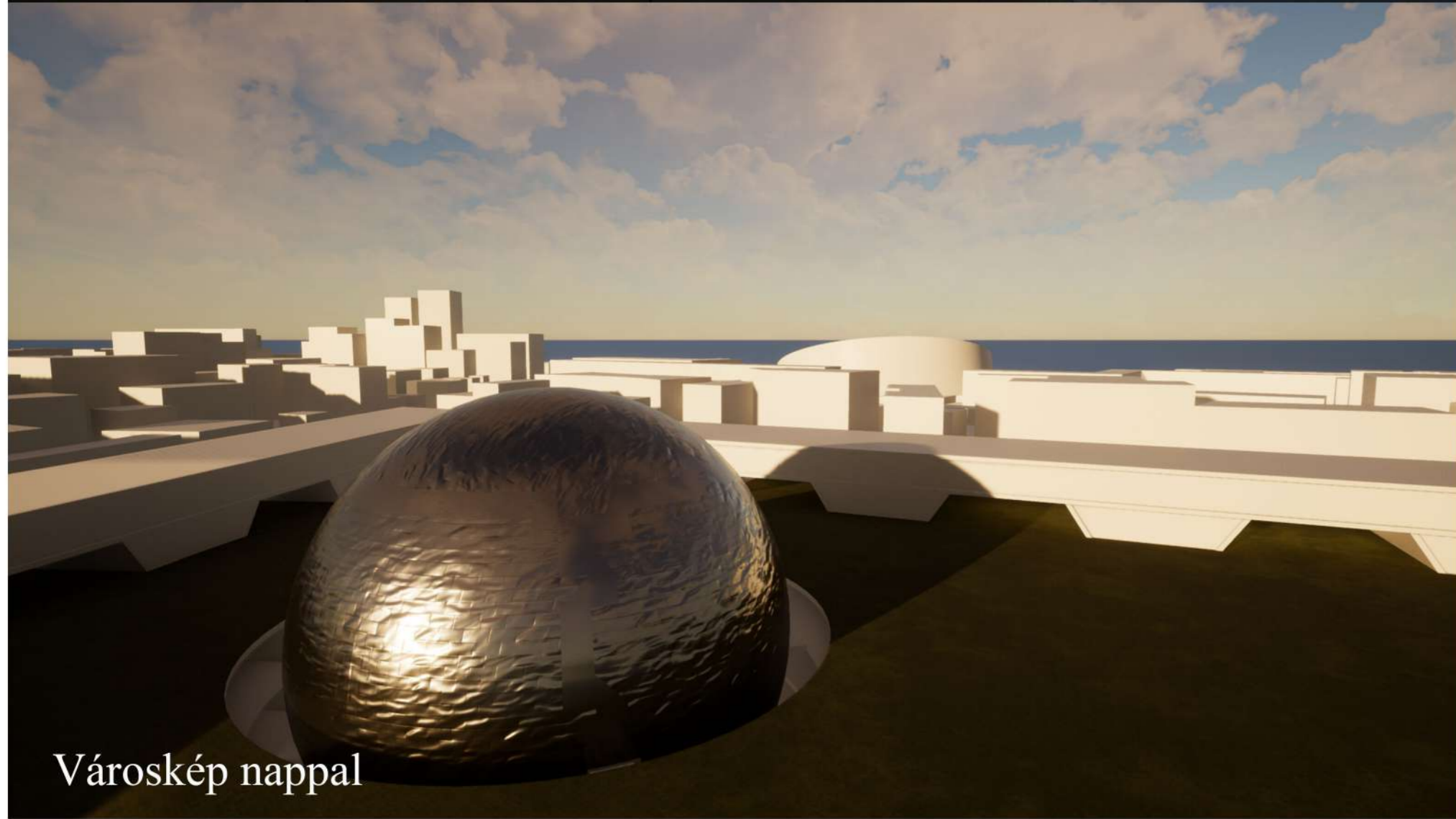
# Neocortex - globális szürkeállomány

szerzők: Bauer Máté András, Szabados Pál Donát  
 konzulensek: Sági Gergely

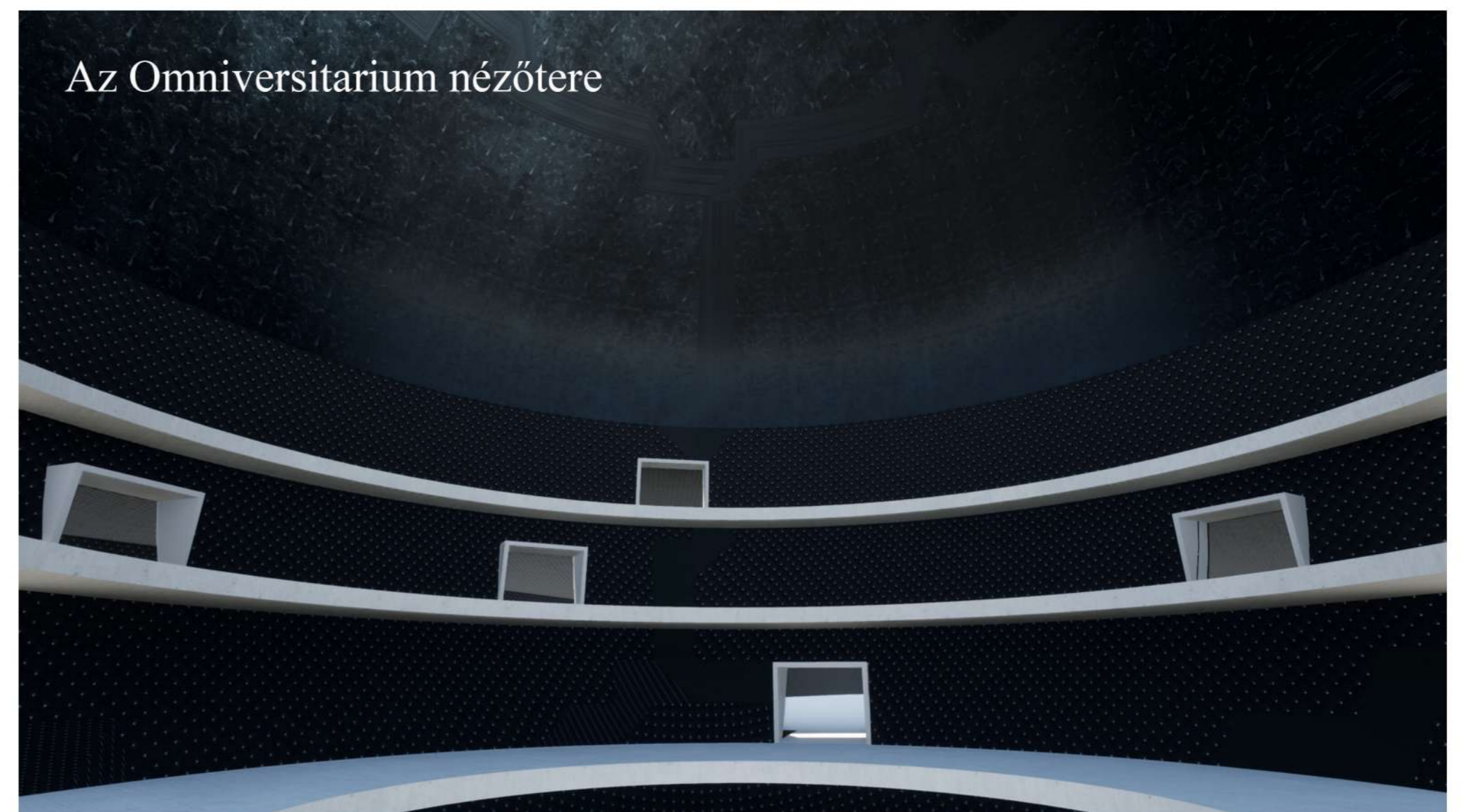




Az Omnisitarium folyosójának csatlakozása éjjel



Városkép nappal



Az Omnisitarium nézőtere



Az Omnisitarium folyosó csatlakozása

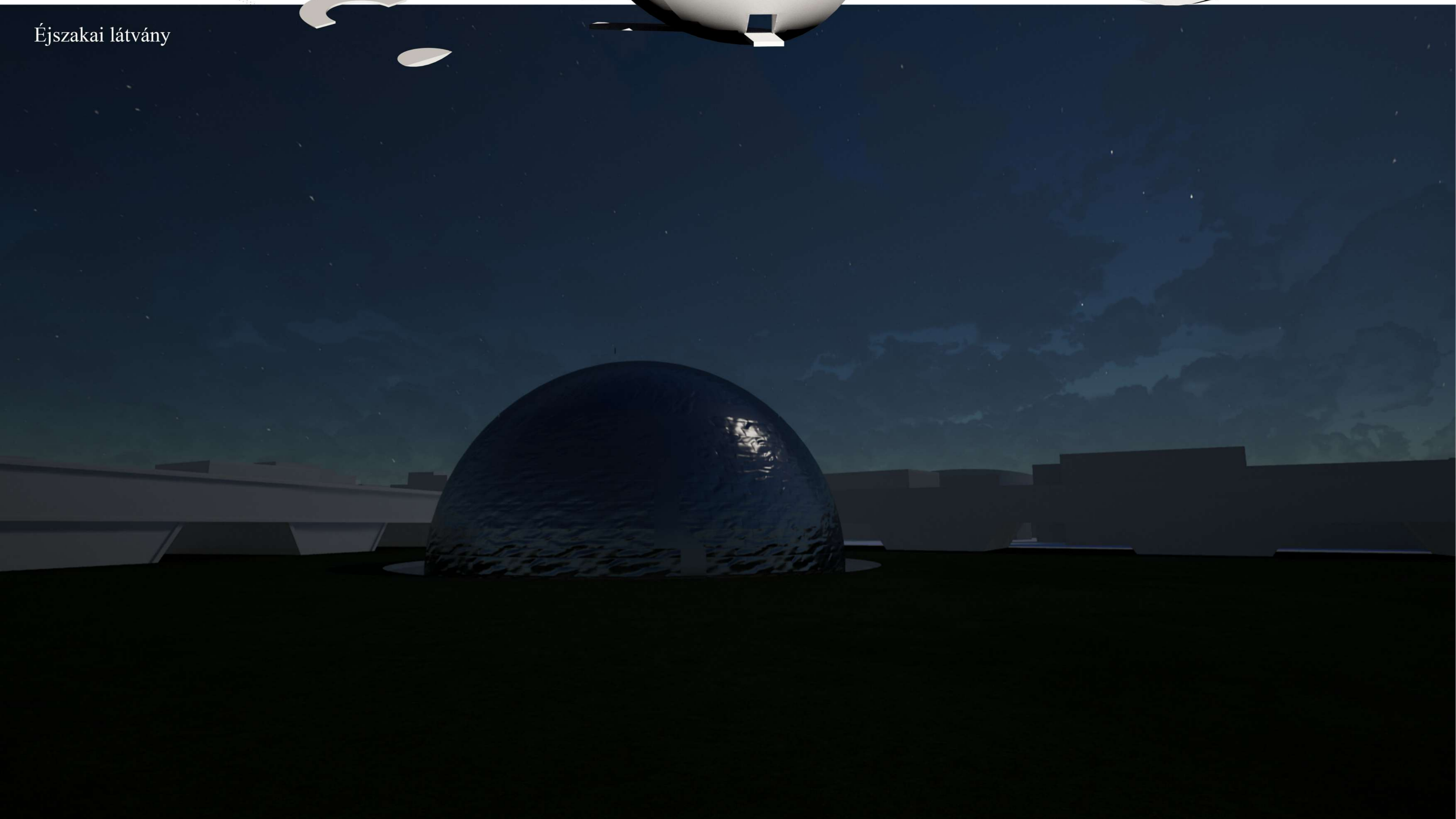
A „gömb” felépítése, a nézőterek csatlakozása



A „gömb” robbantott ábrája



Éjszakai látvány



# Neocortex - Globális szürkeállomány

szerzők: Bauer Máté András, Szabados Pál Donát  
konzulens: Sági Gergely

