

longevity

! A person is a person because of people !
- Zulu proverb

Készült a Budapesti Műszaki és Gazdaságtudományi Egyetem Építészmérnöki Karának Exploratív Építészeti Tanszék tevékenységének keretein belül, a Tudományos Diák Konferencia felhívására.

Szerző: Gugi Anna

Konzulens: Terbe Rita DLA, egyetemi adjunktus, Pro Architectura- és Nívódíjas építész

Szakmai tanácsadó: Dúll Andrea Dsc Phd habil, egyetemi tanár, tanszékvezető ELTE Szervezet- és Környezetpszichológia Tanszék

2021.

I A generációk közötti együttélés évszázadokon keresztül jól működött, mára viszont valami elromlott. A mai társadalom a gyermek- és időgondozás felelősségét szükség-szükségszerűen kiszervezte, éppen ezért szükség van olyan kreatív ötletekre, módszerekre és eszközökre, melyek visszaadják a lehetőségét ennek a két generációnak az újra egymásra találására. **I**

- Evan Briggs,
Present Perfect rendezője

TARTALOMJEGYZÉK

5 I absztrakt

9 I katalizátorok

- 10 - generációs válság
- 11 - gondozási válság
- 12 - oktatási válság
- 13 - relevancia

15 I környezetpszichológia

- 15 - környezetpszichológia és az építészeti tér, alapállítások
- 16 - gyermeki térérzékelés, a játék
- 17 - idősebb generáció térérzékelése
- 18 - kevert edukációs terek, intézménykörnyezet, magánszféra

19 I esettanulmány

- 19 - metódus
- 20 - példagyűjtemény
- 21 - idősebb generációval foglalkozó intézmények
 - 23 - Elderly Residential Home / Atelier Zündel Cristea
 - 25 - Day Care Center For People With Alzheimer's Disease / GCA Architects
 - 27 - Home For Dependent Elderly People and Nursing Home in Orbec / Dominique Coulon and Associés
- 29 - kisgyermek nappali foglalkoztatását ellátó intézmények
 - 31 - Kindergarten Bambú / Gonzalo Mardones Viviani
 - 33 - Kindergarten am Entenbach / Bernardo Bader
 - 35 - School and Extracurricular Group Otterswiller / Urbane Kultur
- 37 - intergenerációs tevékenységet folytató intézmények
 - 39 - Yuecheng Courtyard Kindergarten / Mad Architects
 - 41 - Senior's Residency + Nursery / a/LTA
 - 43 - Residence For The Elderly and Nursery School / Elsa Urquijo Architects
 - 45 - Kampung Admiralty / WOHA Architects
- 47 - egyéb említendő kezdeményezés
 - 47 - Never too old to play: playgrounds for the elderly

49 I konzekvencia

- 49 - fókuszcsoporthoz megoszlásai, hangsúlya
- 49 - generációs közösségi terek és azok viszonyai
- 50 - rekreációs terek, privát funkciók
- 50 - kert és kertkapcsolat
- 50 - játék

51 I zárszó

52 I kitekintés

- 52 - további példák és kezdeményezések

53 I hivatkozásjegyzék

ABSTRACT

"Intergenerational coexistence has been functioning through centuries, however by today something has gone wrong. There is the need for such creative ideas, methods that hand back the possibility for these generations to find their way back to each other."¹

[...]

One of the main problematics of the 21st century's welfare states are aging societies. The natural population decline amounts to 1,8% measured per thousand people and the number of people aged 65 years is nearly 1,8 million. Compared to the European average, in Hungary the rate of those taking care of their elderly relatives is low, while the rate of unprovided, segregated elderly is excessively high.² But the situation must be handled, as by 2050 the number of people aged 80 or above is expected to double with the probability of segregation threatening more than half of them.

What kind of architectural alternatives could seek answers to processes introduced above?

The precise definition of longevity is as follows: survival capability above the average life expectancy.⁴ Theories related to this concept usually go beyond the recognition of the shortness of human life, and also include thinking about methods prolonging it. Therefore with my chosen call sign I do not only thrive for this prolonging, but setting the goal as the articulation of the architectural imprint of such quality existence.

In my fieldwork I examine the Hungarian comprehensive aging policy⁵, investigating the possibilities of quality of life, intergenerational relationships and social engagement. I am making deductions through the analysis of official statistical data, sociological research and environmental-psychological theories, with the examination and criticism of today's operating institutional examples. As the synthesis of my experience, I am suggesting and examining the architectural emphasis and relevancy of the new coexistence forms, which reintegrate the affected elderly back into society through relations among generations.

1

Evan Briggs, Mother Centre in Salz-
gitter, CNA Insider (2021)

2

Központi statisztikai hivatal, Statisztikai
tükör (2021)

4

De Benedictis and Franceschi: Omega-3 Fatty Acids in Brain and Neuro-
logical Health (2014)

5

Examining the adult population over
65 years of age

ABSZTRAKT

A XXI. századi jóléti országok egyik nagy problémáját az előregedő társadalmak jelentik. Magyarországon a 2021-es adatok alapján -1,8% a természetes fogyás ezer lakosra és 139,5 fő az öregedési index, a 65 év feletti korosztály létszáma pedig közel 1,8 millió fő.² Európai viszonylatban alacsony hazánkban az idős hozzátartozót ápolók aránya, a felnőtt népesség 8-10%-a. Az ellátatlan, szegregált helyzetbe kerülő idősek aránya pedig rendkívül magas.

”Az idősödéssel párhuzamosan a kapitalista társadalmakban a gondoskodási kapacitások fokozatosan kimerülnek: ezt a folyamatot nevezi Fraser gondoskodási krízisnek.”³ A helyzetet viszont kezelni kell, **2050-re a 80 év feletti felnőttek száma várhatóan megduplázódik és valószínűleg több mint felét érinti az időskori szegregáció.** A társadalmi elidegenedés és a generációk elszeparálása egymástól, intoleranciához vezet, mely eltávolodásra jelenleg egy tipikus idősgondozási közintézmény sem képes megoldást kínálni.

Felmerül a kérdés, milyen építészeti alternatívák tudnának válaszokat keresni az előbb ismertetett folyamatokra?

A longevity szó pontos definíciója így hangzik: túlélési képesség az átlagos várható élettartam felett.⁴ A fogalomhoz kapcsolódó elméletek általában túlmutatnak az emberi élet rövidegének elismerésén, és magukban foglalják az élet meghosszabbításának módszerein való gondolkodást is. Választott hírvószavammal így nem a pusztán túlélési képesség növelése, hanem egy minőségi időskori lét keresése a célom, melynek építészeti lenyomatának megfogalmazását tűztem ki célul.

Pályamunkámban vizsgálat alá veszem a magyarországi átfogó időspolitikát⁵, mely az életminőséget, az intergenerációs kapcsolatokat és a társadalmi szerepvállalás lehetőségeit vizsgálja. Hivatalos statisztikai adatok, szociológiai kutatások és környezetpszichológiai elméletek elemzése nyomán, ma is működő intézményi példák vizsgálatával és kritikájával vonok majd le következtetéseket. Végül tapasztalataim összefoglalásaként, javaslatokat adok és megvizsgálom az új együttélési formáknak az építészeti hangsúlyait és relevanciáját, amely az érintett időseket generációk közötti kapcsolatok révén integrálja vissza a társadalomba.

2

Központi statisztikai hivatal, Statisztikai tükrök kiadványa (2021), www.ksh.hu (utolsó megtekintés: 2021.09.23.)

3

Gyarmati Andrea PhD: Idősödés, Idősellátás Magyarországon (2019), kiadó: A Friedrich-Ebert-Stiftung Budapesti Irodája
Hivatkozott mű: Fraser, Nancy (2016): Contradictions of Capital and Care. In: New Left Review, 100.: 99-117.

4

De Benedictis and Franceschi: Omega-3 Fatty Acids in Brain and Neurological Health (2014)

5

Megjegyzés: a 65 év feletti felnőtt lakosságot vizsgálva

6

Idézetek az alábbi riportokból és dokumentumfilmekből:

CNA INSIDER: Salzgitter Mother Centre
<https://www.youtube.com/watch?v=S2hvY0PJ5YI>
(utolsó megtekintés 2021.10.02.)

CBC NEWS: Seniors home brings young and old together
<https://www.youtube.com/watch?v=3LGSfgOi9UU>
(utolsó megtekintés 2021.10.02.)

TODAY SHOW: Providence Mount St. Vincent in Seattle
<https://www.youtube.com/watch?v=k19X7Ib0PEM>
(utolsó megtekintés 2021.10.02.)

EVAN BRIGGS: Present Perfect (A documentary film set in a preschool housed within a retirement home)
<https://www.kickstarter.com/projects/1246023967/present-perfect-a-documentary-film-post-production>
(utolsó megtekintés 2021.10.05)

7

■ Boredom and loneliness at sort of the plagues of older adults. ■ It beats the TV. Just pure old happiness. ■ When I was home alone, I would think about the pas and feel sad. But when I am here, I can switch off. You forget the negative. ■ 43% of older adults experience social isolation, which is closely correlated with loneliness and depression, as well as mental and physical decline. ■ Anyone is welcome here, from young families, to senior, to refugees. ■ You don't just enter a house, you enter a family. ■ An elderly go-to person is different. ■ Age is never a barrier when it comes to the sharing of everyday experiences. Family by purpose. ■ It is about the togetherness of young and old. I don't know how to describe it but, it feels like you are part of life again. – Siglinde Marckart, 80 years old . ■ Is it tiring to spend a whole day here? Yes a little. But when it is combined with joy, you can take it easy. ■ 43% of older adults experience social isolation, which is closely correlated with loneliness and depression, as well as mental and physical decline. ■ The number of adults aged 65 years and older is expected to double within the next 25 years. ■ These children are present in the moment, and so are the residents in the moment as well. And when you put those two together it is such a great connection. ■ So somebody who might have severe dementia, remember being in that moment. That present perfect what we see everyday. ■ To be a home for living, not dying. To provide a sense of community. ■ **THIS IS THE FULL CIRCLE OF LIFE** ■ I think it is really important that this elders are not out of sight, out of mind. That all of us are aging and all of us will not age at this perfect ways. ■ Joy is always within reach. ■ Boredom and loneliness at sort of the plagues of older adults. ■ It beats the TV. Just pure old happiness. ■ When I was home alone, I would think about the pas and feel sad. But when I am here, I can switch off. You forget the negative. ■ 43% of older adults experience social isolation, which is closely correlated with loneliness and depression, as well as mental and physical decline. ■ Anyone is welcome here, from young families, to senior, to refugees. ■ You don't just enter a house, you enter a family. ■ An elderly go-to person is different. ■ Age is never a barrier when it comes to the sharing of everyday experiences. Family by purpose. ■ It is about the togetherness of young and old. I don't know how to describe it but, it feels like you are part of life again. – Siglinde Marckart, 80 years old . ■ Is it tiring to spend a whole day here? Yes a little. But when it is combined with joy, you can take it easy. ■ 43% of older adults experience social isolation, which is closely correlated with loneliness and depression, as well as mental and physical decline. ■ The number of adults aged 65 years and older is expected to double within the next 25 years. ■ These children are present in the moment, and so are the residents in the moment as well. And when you put those two together it is such a great connection. ■ So somebody who might have severe dementia, remember being in that moment. That present perfect what we see everyday. ■ To be a home for living, not dying. To provide a sense of community. ■ I think it is really important that this elders are not out of sight, out of mind. That all of us are aging and all of us will not age at this perfect ways. ■ Joy is always within reach. ■ Boredom and loneliness at sort of the plagues of older adults. ■ It beats the TV. Just pure old happiness. ■ When I was home alone, I would think about the pas and feel sad. But when I am here, I can switch off. You forget the negative. ■ 43% of older adults experience social isolation, which is closely correlated with loneliness and depression, as well as mental and physical decline. ■ Anyone is welcome here, from young families, to senior, to refugees. ■ You don't just enter a house, you enter a family. ■ Joy is always within reach. ■ Anyone is welcome here, from young families, to senior, to refugees. ■ You don't just enter a house, you enter a family. ■ An elderly go-to person is different. ■ Age is never a barrier when it comes to the sharing of everyday experiences. Family by purpose. ■ It is about the togetherness of young and old. I don't know how to describe it but, it feels like you are part of life again. – Siglinde Marckart, 80 years old. ■ Is it tiring to spend a whole day here? Yes a little. But when it is combined with joy, you can take it easy. ■ 43% of older adults experience social isolation, which is closely correlated with loneliness and depression, as well as mental and physical decline. ■ You don't enter a house, you enter a family. ■

Pár évtizeddel ezelőtt is még természetes volt, hogy az ember a születésétől az élete befejezéséig családi körben, több generációval együtt él. A család, mint elsődleges biztonsági háló biztosította a boldog és aktív öregkor esélyeit.

A huszadik században a fejlett országokban a születések számának erős csökkenése következett be, miközben **jelentősen emelkedik a születéskor várható élettartam**. A társadalmi berendezkedésünk és a huszonegyedik századi rohanó világunk nem teszi jelenleg általánosan elérhetővé a generációk egymáshoz közeli együttélését, egymás erőforrásainak kihasználását. Az előbb említett két ellentétes demográfiai folyamat eredménye az előregedő társadalmak kihívásainak összessége. Mely problémakörre világszerte több izgalmas, építészeti lenyomattal rendelkező szociális kezdeményezés, újfajta középülettípus kísérlet született.

MAGYARORSZÁG

7

Központi statisztikai hivatal
https://www.ksh.hu/docs/hun/xstadat/xstadat_eves/i_wdsd008.html
 (utolsó megtekintés 2021.10.15.)

8

Gyarmati Andre: Idősödés, idősellátás Magyarországon-Helyzetkép és problémák (2019)
<https://library.fes.de/pdf-files/bueiros/budapest/15410.pdf>
 (utolsó letöltés dátuma 2021.09.29.)

9

Eurostat - Statics Explained
https://ec.europa.eu/eurostat/statistics-explained/index.php?title=Healthy_life_years_statistic
 (utolsó letöltés dátuma 2021.10.10.)

10

Baló Sára : Így lehetünk egészségesebbek idősként is
wmn.hu
 (utolsó megtekintés 2021.10.18)

11

Kayla Blanton: The World's Oldest Yoga Teacher Has Died at 101
<https://www.prevention.com/fitness/a31077716/tao-porchon-ly>
 (utolsó megtekintés 2021.11.01.)

12

www.tudatosoregedes.org
 (utolsó megtekintés 2021.10.28.)

„A gondozási szükséglet folyamatosan nő Magyarországon. A 65 év feletti korosztály létszáma, 8 millió fő, közülük 1,3 millió fő él valamilyen korlátozottsággal⁷. Az otthon közeli ellátás (házi segítségnyújtás) azonban a korcsoportnak csupán a 7%-a számára elérhető. Szakellátást az idősek otthonában az idősek 3%-a tudja igénybe venni, miközben a várakozók száma folyamatos növekedés mellett már jelenleg is meghaladja az ellátást igénybe vevők felét. Az utóbbi 8 évben központi állami fenntartásban működő idősek otthonában új férőhely nem jött létre. (...) Jellemző az információhiány: az időseknek csak kb. harmada tud arról, hogy mire lenne jogosult.”⁸

Jelenleg Magyarországon csak olyan személy juthat be idősotthonba, aki napi minimum négy órányi ápolási szükséglettel rendelkezik, az intézmények szinte kizárólagosan folyamatos orvosi ellátásra szoruló személyek számára, kórház szerűen működnek. Az aktív időskori létre és a társadalomhoz kapcsolódó mindennapi aktivitás fenntartására alkalmas kezdeményezések száma pedig csekély.

A statisztikák szerint Magyarországon a születéskor várható élettartam⁹ nőknél 79, férfiaknál 72 év, de az egészségben eltöltött évek száma mindössze 62,8 év nők és 60,7 év férfiak esetében. Ennek a több mint évtizedes különbségnek számos tényezője van, de a genetikai tényezők kevesebbet nyomnak latban, mint az olyan tényezők, hogy melyik ország, milyen pontjára születünk, milyen jövedelmi szinttel, milyen életviteli szokásokkal éljük életünket.¹⁰

LEHETŐSÉG

„Mindannyiunkban van egyfajta energia, amit ha nem használunk, szertefoszlik. Akkor válunk valóban időssé.” – nyilatkozta Tao Porchon-Lynch a világ legidősebb jógaoktatója.¹¹ Ez az általa megfogalmazott energia számomra mind a fizikai, mind a mentális aktivitást szimbolizálja, amelyre szüksége van egy személynek az élet bármely szakaszában és tudatosan ápolnia is kell azt.

Szóval a lélek tartaná épen a testet?

Létezik egy biológiai feltevés, a nagymama effektus, amely szerint a nagyszülők gondoskodó viselkedésükkel evolúciós előnyt biztosítanak az utódaik számára. Ebből a szimpla tényből eredeztethető, hogy az emberi életidő nem ér véget az utódok felnevelésével. Egyértelmű, hogy a segítő tevékenység mint az életet meghosszabbító erő fontos faktor.¹⁰

Egy több mint 80 éves Harvardi kutatás¹² kereteiben vizsgált életutak eredményei is azt támasztják alá, hogy a jó egészség megőrzésén túl az emberi kapcsolataink minősége és társas kapcsolatainkban való szerepünk betöltése esszenciális egy minőségi időskori lét fenntartásához.

Rengeteg tudományterület igyekezett már definiálni a 'család' fogalmát, saját szempontrendszerüknek megfelelő viszonyrendszeren belül. Szociológiai szempontból a családfogalomnak több konvencionálistól eltérő értelmezése van, egyet emelnék ki közülük, mely számunkra releváns:

A család a társadalom olyan strukturális részrendszere, amely önmagában is viszonylag egész rendszert alkot, szoros, sok irányú kapcsolatban áll a társadalom más részrendszereivel és tagjai egymással rendszeres, életvitelüket átszövő kapcsolatban vannak. Fontos jellemzője, hogy a kölcsönös egymásrautaltság okán többfunkciós gondoskodó-ellátó rendszert is jelent.^{13,14}

Ilyen szempontból a család a legtermészetesebben alkalmas, a teljes önellátásra képtelenek gondozására, olyanokra mint az idős személyek és a gyermekek. Hogy miért a legtermészetesebb? Mert mind fizikai, mind mentális értelemben a legközelebb vannak a családtagok ezekhez a személyekhez, a napi érintkezés által képes szervesen beépülni ez a funkció a napi tevékenységrendszerbe.

Kérdés, hogy jelen társadalmunkban ez a többfunkciós gondoskodó és egyben ellátó rendszer képes-e a hagyományos családi struktúrákban megvalósulni, tekintve azt a tényt, hogy nem jellemző a generációs együttélés, a mozaik családok változatai illetve a családtagok világban szétszórtsága pedig szintén nem teszi lehetővé ennek az erőnek a kiaknázását.

Figyeljük meg, hogy a definíció a jogi, vagy bármilyen legitim viszonyt (vérkötelék) nem tekinti elsődlegesnek, felmerül a kérdés tehát, hogy a térben és időben egy helyen szereplő egymás részrendszerit kiegészíteni képes személyek miért ne alkothatnának rendszeres, életvitelüket átszövő kapcsolatokat, választott családokat?

13

Andorka Rudolf: Bevezetés a szociológiába, Osiris Kiadó (2003)

14

Anthony Giddens: Szociológia, Osiris Kiadó (1995)

KIEGÉSZÍTÉS

Egy adott helyen, adott időben együttélő élőlénycsoportot, vagy populációt a biológia az alábbi fogalmakkal képes definiálni:

I mutualizmus I

Két populáció közötti időben relatív tartós, kölcsönösen pozitív kapcsolat.

I szimbiózis I

Tartós, egész életre szóló együttélés.

I neutralizmus I

Két populáció térben és időben egy helyen található meg, még sincsen kölcsönhatás közöttük.

I kommenzalizmus I

Az egyik fél számára pozitív, míg a másik számára közömbös a kölcsönhatás.

I antibiózis I

Az egyik fél számára közömbös, míg a másik számára kedvezőtlen a hatás.

A gyermeki társadalom megfelelő ellátása, avagy a 'következő generációba való befektetés' kritikus kérdése egy nemzet gazdasági és szellemi fejlődésének is, egy fenntartható társadalom érdekében. Ha elmulasztjuk az olyan emocionális és szociális tudás átadását, amelyre szükségük lehet a társadalmi szolidaritás jegyében (vizsgált témánkban az idősebb generáció, azon belül akár bizonyos fizikai vagy mentális szempontból korlátozottak csoportjának elfogadását), lényegében a saját jövőnk is kockára tesszük.

A gyermekkori tapasztalatoknak az egész emberi életútra gyakorolt hatása fundamentális. Ez az életszakasz főleg az érzelmi intelligencia, a szociális kompetenciák és kognitív képességek megalapozásának időszaka. 'A kompetencia fogalma pedagógiai-pszichológiai megközelítésből a mit (teoretikus tudás) egyszerű tudásán túl a hogyan tudását (procedurális tudás) is magába foglaló operatív intelligencia. (...) Az interperszonális kompetenciák elsajátítása során megtanulunk másokkal is együtt élni, a kommunikáció, elfogadás, befogadás és együttműködés fogalomkörei mentén.'¹⁵

A konstruktivizmus nevelésfelfogása alapján 'a tanítás nélküli tanulás, az észrevétlen tudásszerzés'¹⁵ kérdése is elengedhetetlen, az érzékszerveink által befogadott vizuális környezet és tér is formálja személyiségünk és gondolkozásunk. Itt megemlíteném az empirizmust, mint a tapasztalati úton, megismerés általi tanulás és elsajátított tudás egy formáját. Ez a felfedező és érzékelő dominanciájú metódus ideális, hiszen a gyermekek természetes kíváncsiságának megfelelő ritmusban szolgáltat információt számukra.

'Az intergenerációs tanulás az egyik legjobb, ma még teljes mértékben nem kiaknázott lehetőség és tevékenységi forma a konstruktivista pedagógia számára.'¹⁶ Comenius szenzualista pedagógiája is erre épít, melyben rendkívül nagy jelentőséget tulajdonít az ingergazdag környezetnek a tanulási folyamatban, mely, mint tudjuk nem ér véget szimplán a gyermekkorral. John Dewey pragmatista pedagógiája alapján a 'tanulás nem más, mint tapasztalat és cselekvés, a tanulási folyamat lényege a cselekvési szituáció, amelyben a pedagógus (segítő személy) facilitáló szerepet tölt be.'¹⁷ Megállapíthatjuk, hogy egész életen át tartó aktív tapasztalatszerzési igény és tanulási igény, tudás vágy egyik alapvető pillére a minket körülvevő ingergazdag környezet, mind emberi tényező, mind materiális szempontból.

Tehát fontos szem előtt tartanunk hogy gyermekeink számára legfontosabb a támogató kapcsolatrendszer és a tanulást segítő ingergazdag környezet. Ha pedig kicsit távolabbról tekintünk gyermekeinkre, ők a jövő nemzedéke, annak polgárai, szülei, ápolói és véleményformálói, így az előbb említett tényezők biztosításának módja befolyással van a jövő társadalmára is.

15

Nahalka István : Hogyan alakul ki a tudás a gyerekekben? Konstruktivizmus és pedagógia, Nemzeti Tankönyvkiadó (2002)

16

Generációk közötti tanulás: HOPPÁ Disszeminációs füzetek 39. DR. Varga László : Generációk közötti tanulás, Tempus Közalapítvány (2012)

17

The Collected Works of John Dewey: 1912-1914, Essays, Books Reviews, Encyclopedia Articles in the 1912-1914 Period, and Interest and Effort in Education v. 7: The Middle Works, 1899-1924

“A globális, intergenerációs nevelést úgy is megfogalmazhatnánk, mint a világ újraformálásának egy speciális módja. A tanulók csak úgy képesek megérteni a saját, közvetlen világukon belül lezajló változásokat, ha felfogják, hogy a „lokális benne van a globálisban, a globális pedig a lokálisban”. A tanuló új perspektívákkal kerül szemtől-szembe, a világ látásának új módjaival, megtanulva azt, hogy élete kibogozhatatlanul összefonódik ezer mérfölddel távolabbi személyek és környezetük problémáival, jövőbeli lehetőségeivel, így elkerülhetetlenül elkezd kritikusan vizsgálni saját feltevéseit, perspektíváit, értékeit és viselkedését.”¹⁷

Az előző fejezetben említett operatív intelligencia fejlesztése vagyis az egyének és a generációk közötti kooperáció képességének megteremtése a generációk közötti tanulás alappillére. Az utóbbi időkben kutatások a tanulás szociális és emocionális dimenzióit vizsgálva arra jutottak, hogy a fiatalok, sem a felnőttek nem rendelkeznek az egyéni életút sikeres építéséhez szükséges alapvető kompetenciákkal, amely problémát az intergenerációs együtt létezés rendkívül jól képes orvosolni. “A kompetencia alapú társadalmakban különös figyelmet kap a globális szolidaritás, a generációk közötti kommunikáció és a közös felelősségvállalás kérdése. A késői tanulás, a generációk együttműködése, az interkulturális nevelés a globalizáció által létrehozott és felismert egyenlőtlenségeket kívánja orvosolni. (...) A generációk közötti tanulás folyamatában a résztvevő tanulók egyúttal egymás tanítómesterei.”¹⁵

INTERGENERÁCIÓS TANULÁS

Ez a már sokat említett **intergenerációs tanulás egy kölcsönös tanulási kapcsolat és folyamatos interakció, több a pusztán fizikai egymás melletti létezésnél, melyből a csoport különböző tagjai jelentős mértékben profitálnak.** Elősegíti a szociális kapcsolatok generációk közötti kialakulását, illetve a kulturális tapasztalatszerét, a különböző gondolkodásmódok és perspektívák találkozását. Ezeknek a tapasztalatoknak a megosztása elengedhetetlen, hogy a fiatalok és idősek perceptuális élményeik között ne legyenek alapvető különbségek, melyek társadalmi és kommunikációs szakadékot képeznek. Az egymás közelében való létezés és cselekvés, ezáltal egymásra utaltság pedig csökkenti az öregedéstről kialakult negatív sztereotípiákat. A szolidaritáson túl célja az öregedést, mint pozitív megelendő folyamatot elősegíteni.

15

Generációk közötti tanulás: HOPPÁ
Disszeminációs füzetek 39.
DR. Varga László : Generációk közötti tanulás, Tempus Közalapítvány
(2012)

17

Jánoshidai inkubátor, 2030-as vidék-fejlesztési terv
www.tudatosoregedes.org
(utolsó megtekintés 2021. 10. 05.)

15

Generációk közötti tanulás: HOPPÁ
Disszeminációs füzetek 39.
DR. Varga László : Generációk közötti tanulás, Tempus Közalapítvány
(2012)

RELEVANCIA

Lefektethetjük, hogy a gyermekkor az egyén teljes életét alapjaiban meghatározó jelentőséggel bír. Azért kritikus ez az életút szakasz, mert az agyi hálózat ekkor képes rendkívüli módon sűrűsödni, és a kialakult alap hálózati rendszer sűrűsége és sűrűsödési képessége örökké meghatározó faktor marad. Az agyi plaszticitás és az agy megváltozási képessége csökken az idő múlásával, de bármilyen életrszakaszban még figyelemre méltóan képes adaptálódni, megfelelő stimulálás mellett. A gyermekek állandóan interakciót kezdeményeznek az őket körülvevő tárgyi és humán világgal, amely a felnőtt, és időskori agyműködés szempontjából a 'meghívás és reagálás' folyamatán keresztül rendkívül előnyös. Ez a folyamatos kölcsönhatás a generációk közötti tanulás egyik alappillére.¹⁵

Akkor milyen társadalmi haszonnal is rendelkezik az intergenerációs együttélés?

A közös intézmények széles skálán mozognak, de a leggyakoribb modell az óvodákat idősoththonokkal, vagy felnőtt nappali ellátással párosítja. Ezeknek a gyermek- és idősgondozási létesítmények qa közös elhelyezése pedig számos előnnyel jár, többek között csökkentik a társadalmi elszigetelődést, növelik a résztvevők általános jólétét, sőt, jó modell mellett költséghatékonyságot is eredményeznek.

Egy olyan időszakban, amikor a gyermekgondozás és az idősgondozás iránt egyre nagyobb az igény, de az új létesítményekre szánt források korlátozottak, a közösségek elszalasztanak egy fontos lehetőséget arra, hogy a meglévő programok összevonásával pénzt takarítsanak meg. Mindezen okok miatt a generációk közötti gondozási helyszíneknek prioritást kell élvezniük a családok, a gondozási szakemberek, a politikai döntéshozók és a választott tisztségviselők számára. A világ számos országában léteznek működő, modelljünkben sikeres létesítmények, így felmerülhet a kérdés, hogy:

Miért nincsenek ilyen létesítmények minden közösségben?

Sajnos ezt a magától értetődő gondozási modellt nehéz a valóságra adaptálni, hiszen a támogató rendszerek strukturái többnyire vagy gyermek vagy idősgondozásra rendezkedtek be. Továbbá a szabályozási előírások, vészhelyzeti tervek és egyéb eljárások, illetve a tervezési paraméterek eltérnek a két korcsoport számára. A különböző akkreditációs rendszerek és üzemeltetési követelmények folyamán egy üzemeltetőnek egyszerre számos működési elvnek kell megfelelnie, amely több problémát is okoz. Az akkreditáló testületeknek és döntéshozóknak a jövőben együtt kell működniük egy új generációbarát szabvány kidolgozásában.

Tehát egy ilyen intézmény kialakításánál meghatározó az építészet szintetizáló és szemléletformáló szerepe, hiszen egy még általánosan nem definiált intézményről beszélünk, mely sajátosságainak feltárása és vizsgálata ennek a tudományos munkának célja.

A létesítmények létjogosultságának elfogadásához szükséges, hogy a társadalom nagyobb rétegeivel ismertessük meg a működési elvüket, koncepciójukat és előnyeiket. Fontos kiemelni, hogy a munkakerő számára is előnyösek és építő jellegűek. Hiszen nem felejtethetjük el, hogy az eddig kihangsúlyozott két csoporton túl (gyermekek és idősek), az őket összefogó felnőttek, szülői és gyermeki kötődés által, illetve ápolók képviselik a harmadik csoportot a felhasználók között. A személyzet megtartása egy ápolási intézményben sokszor problémás lehet, de egy ilyen integrált intézményben könnyebben eleget tudnak tenni a saját családjuk gondozási igényeinek is és örömeiket lelhetik abban, hogy egyaránt foglalkoznak a két korcsoporttal.

1

Egy ilyen konstrukció kielégít néhány speciális igényt, amely az érintettek számára jelentős előnyöket biztosít. Azok a gyerekek, akik már fiatal koruktól kezdve idősekkel töltik a napjuk egy részét, nyitottabbá válnak az idősekkel való interakciókra és azokra a kihívásokra, amelyekkel szembe kell néznie az öregebb generációnak. Ez egy fontos tanulási lehetőség számukra, amely segíthet nekik abban, hogy elfogadóbbak legyenek embertársaikkal.

2

A gyerekekkel együtt töltött idő segít az időseknek leküzdeni a magányt. A társadalmi szeparáció komoly probléma, mely számos egészségügyi komplikációhoz és megnövekedett halálozási arányhoz vezet. Habár az idősotthonok igyekeznek olyan lehetőségeket biztosítani, amelyek segítenek az időseknek kapcsolatokat teremteni és fenntartani a szociális életet, de ez sok személy számára nehéz egy csak idősek számára fenntartott intézményben. Akinek esetleg nehezebbé esik kapcsolatot teremteni más vele egykorú személlyel, nem okoz gondot a gyerekekkel való kommunikáció. Az izgalom, a kreativitás és az érdekes ötletek, amelyeket a gyerekek az együtt töltött időre hoznak, lehetőséget adnak az időseknek a szórakozásra, a kapcsolatteremtésre és egy jó adag önfeledt nevetésre.

3

A gyerekek jelenléte aktívabbá teszi az időseket. Az öregedés gyakran általános fájdalmakkal jár, valamint olyan fogyatékoságok lehetőségével, amelyek megnehezítik az aktív életvitel fenntartását. Könnyebb egy szobához ragaszkodni, mint kimozdulni és más emberek között lenni. Az időseknek azonban testileg és lelkileg is aktívnak kell maradniuk; ez az egyik kulcsa annak, hogy tovább éljenek és élvezzék a hátralévő éveiket. A gyerekek segíthetnek a spontán mozgás és társas kapcsolatok révén ebben. Ők mozognak, játszanak és energiát sugároznak, és ráveszik az időseket, hogy csatlakozzanak hozzájuk.

4

A gyerekeket nem érdeklik a demencia jelei. Általában sokkal türelmesebbek, mint amennyire a legtöbb felnőtt képes. Nem bánják, hogy megismétlik magukat, amikor valaki ugyanazt a kérdést teszi fel, amire öt perccel ezelőtt válaszoltak. Nem veszik észre azokat a viselkedésbeli változásokat, amelyek a felnőttek számára frusztrálóak lehetnek. Úgy veszik a dolgokat, ahogy jönnek, és nem látnak semmi furcsát abban, akivel beszélgetnek – még mindig tanulják, mi a normális, és ezért az Alzheimer-kór jeleit mutató személy számukra csak egy másik ember. Ez teszi őket egyedülállóan alkalmassá arra, hogy minőségi időt töltsenek az Alzheimer-kóros betegekkel, mert egyszerűen úgy kezelik őket, mint bárki mást, ahogyan a felnőttek nehezen teszik.

5

Azzal, hogy a gyerekek kapcsolatba kerülnek az idősekkel, harcolunk az öregedés ellen. Olyan kultúrában élünk, amely imádja a fiatalságot és komoly előítéleteket táplál az idősekkel szemben.

Ez a negatív sztereotípa oldható, ha elég sokat vagyunk az idősek közelében ahhoz, hogy őket olyan különálló, gazdag tudással és tapasztalatokkal rendelkező személyiségeknek lássuk, amilyenek. Azok a gyerekek, akiknek erre akkor van lehetőségük, amikor még csak formálják a világról alkotott átfogó képüket, sokkal nagyobb valószínűséggel fognak tisztelettel és együttérzéssel tekinteni az idősekre mind gyerekként, mind idősebb korukban.

18

Donna M. Butts, executive director of Generations United

https://ssir.org/articles/entry/the_power_of_proximity_co_locating_childcare_and_eldercare_programs

fordította: a szerző

(utolsó megtekintés 2021.10.28.)

KIEGÉSZÍTÉS:

COVID-19

A világvárvány rávilágított arra is, hogy a hagyományos idősellátó intézményekben sok lakó milyen mértékben elszigetelődött és hogy a gyermekgondozási intézmények pedig sebezhetőek. A közös telephelyű programok sok helyen rendkívül jól működtek ezekben a problémás időkben is, jobban mint az egygenerációs létesítmények. Számos példában a gyermekgondozási központok nyitva maradtak, hogy kiszolgálják az alapvető fontosságú dolgozók gyermekeit. A rendszeres játszótéri és csoportos találkozások helyét pedig a fiatalok és idősek közötti szabadtéri, szociálisan távoli látogatások vették át, csökkentve a magány érzetét

Az építészet és környezetpszichológia együttműködése elengedhetetlen, a közös cél a mindenki számára elérhető szociofizikai környezet létrehozása és fenntartása. Építésként meg kell értenünk a lélektani folyamatok valódi téri kontextusokkal való összefüggését ahhoz, hogy speciális csoportok számára minőségi építészeti tereket legyünk képesek létrehozni.

A környezet²⁰

1. minden érzékszervnek szimultán nyújt információt
2. perifériás és központi információt is magába foglal
3. jóval több környezeti információt jelent, mint amennyit (tudatosan) kezelni tud a használó
4. nem rendelkezik mereven rögzített térbeli határokkal
5. akciókon, aktív eszelekvéseken keresztül határozódik meg és szerzünk róla tapasztalatokat
6. szimbolikus jelentéssel bír
7. megtapasztalásának eredménye koherens és bejósolható „egész” formáját ölti.

A SZEMÉLY ÉS A KÖRNYEZET tranzakciója kétirányú folyamat, hiszen az egyének az őket körülvevő környezetnek megfelelően változnak, míg észlelésük és viselkedésük során a környezet is megváltozik általuk. Így beszélhetünk 'aktív környezetről' amely túlmutat az építészeti/környezeti és pszichológiai determinizmuson. Vagyis az ember és környezet bonyolult kölcsönhatásában létezik együtt. Ennek értelmében építészeti tereinkkel képesek vagyunk olyan érzékelés általi vizuális és felfogásbeli nevelésre, amely egy integrált generációs vagy kevert edukációs térnél elengedhetetlen igény.

Az emberi élet és létezés materiális vásznán túl, mely fizikai tulajdonságai alapján kerül meghatározásra, sokszor fontosabb képes lenni az általunk interpretált belső tér (mentális térkép)²¹. Sok vizsgálat tárgyát képezte az, hogy a szociofizikai dimenziók és az emberi érintkezés milyen minőségben és hogyan függ össze, vagyis **milyen eszközei vannak az építészetnek ahhoz, hogy fokozzák az interakciókat és javítsák azok minőségét?** Russel és Ward elmélete a helyspecifikus természetről is azt vizsgálja, hogy az alapvető viselkedésminták mennyiben változnak a külső környezetünk hatására, mennyiben teszünk esetleg más élményre szert egy üveg-, egy vasbeton vagy egy faépületben, hiszen a minket körülvevő anyagok önmagukban is jelentéstartalommal bírnak.²²

Összegzésképpen tehát a személy-környezet tranzakciók során az egyének és csoportok megváltoztatják a környezetet, és egyúttal viselkedésük, tapasztalataik, észlelésük során megváltozik a környezet (azon keresztül a társadalom is) általuk.

19

Düll Andrea: Helyek, tárgyak, viselkedés. Környezetpszichológiai tanulmányok, L'Hartmann kiadó (2009)

20

Ittelson definíciója a környezetről (1978)

21

Lewin (1972)

22

Wright (1970)
Pogány (1976)
Sadalla-Sheets (1993)

KIEGÉSZÍTÉS:

FOGALOMTISZTÁZÁS

Építészetpszichológia: 'Multidiszciplináris irányultságú, ám elsősorban mégis építészeti jellegű mozgalmat, amely a várostervezés és a pszichológia összekapcsolódásával az ötvenes/hatvanas években indult el az Egyesült Államokban, elsősorban Kevin Lynch munkái nyomán.'¹⁹

Környezetpszichológia: 'Az egyének, csoportok és a szociofizikai (épített és természeti) környezet közötti tényleges kölcsönhatások tanulmányozása.'

GYERMEKI TÉRÉRZÉKELÉS

A gyermekek fizikai térérzékelésének egyik meghatározó eleme a testméretükből adódó különbség. A gyermekperspektíva egy egyáltalán nem elhanyagolható szempont, teljesen más egy tér használata és tér felfogása egy 70 centis óvodásnak, egy 170 centis felnőttnek, vagy éppen egy kerekesszékes, ülő pozícióból szemlélő idősebb személynek.

A gyermeki létezését is a személy számára aktuálisan hozzáférhető „világ” szerint oszthatjuk életszakaszokra: az első szakasz az „anya ölbéli gyermek” (0–1 év) a második a „térdig érő világ” kora (2–3 év), majd az „udvar-gyerekek” szakasz következik (4–5 év), végül a „közösségi vagy iskolás gyerekek” fázis (6–10 év). ¹⁹

A JÁTÉKTEREK

Az otthon a biztonságos felfedezés tere, amely óvodáskorban bővül ki a társas intézmények tereivel (például óvoda), melyek a megismerés, és az exploratív tevékenység referenciapontjai. Egy ilyen társas intézményterben, edukációs környezetben gyakran, már nagyon korai kisgyermekkorban is a térhasználat kapcsán erős érzelmek mutatkoznak meg az elsődleges territóriumokban megtalálható privát, személyes tárgyak kapcsán. A gyerekek számára fontos helyek gyakran kívül esnek a felnőttek által számukra kialakított környezeteken, sok a kedvenc helyszínek között az olyan, amelyre nem terjed ki a szülők felügyelete. **Tehát egy gyermekek számára létrehozott tér akkor kedvelt, ha szerkezete egyszerre teszi lehetővé a látás-láttatás és rejtőzködés egyensúlyát.** Egy rosszul konstruált környezet problematikusságát jelzi például ha a gyerekek a játékeszközöket destruktív tevékenységre használják, ha ismétlődően csak ugyanazt játsszák vagy éppen nem képesek tartósan ugyanazt játszani.

A környezetpszichológiai tanulmányok kimutatják, hogy a kül- és beltéri játékterek játék állománya közvetlen hatással van a gyermekek viselkedésére, fejlődésére és megfelelő társas életüknek a kialakulására. Például a játszótereken található játszóeszközök mennyiségének és minőségének variálásával ki lehet iktatni vagy bátorítani lehet bizonyos játéktevékenységeket: a játékszerek számának csökkenésével együtt jár, hogy a gyerekek kevesebbet mozognak, többet játszanak a homokban, több lesz a szociális kontaktus, ám a nemkívánatos viselkedések, mint a verekedés mennyisége is nő. ¹

Fontos kiemelnünk a gyerekek spontán téri építő-konstruktív készségét is, melynek lehetőséget adva építészeti eszközökkel (gyermekek által változtatható terek), a megnövekedett kontroll- és biztonságérzés miatt az adott helyeket kedveltebbek lesznek a gyerekek számára. A gyermeki tereknél elengedhetetlen, hogy nagy százalékát a felnőttek segítségével, önállóan legyenek képesek használni.

19

Düll Andrea: Helyek, tárgyak, viselkedés. Környezetpszichológiai tanulmányok, L'Hartmann kiadó (2009)

IDŐSEBB GENERÁCIÓ TÉRÉRZÉKELÉSE

Több tanulmány is kiemeli, hogy a lakóhely létfontosságú az időseknek, egyrészt a társas kapcsolatokhoz való hozzáférés lehetősége miatt, másrészt fontos faktor, hogy időskorban csökken a mozgékonyság, romlik a gyors élettempóhoz való alkalmazkodás képessége.

„Az idősek akciórádusza, vagyis „a világ azon része, amelyet az egyén kész viselkedése szempontjából relevánsnak tekinteni” némileg a kisgyermekével mutat hasonlóságot: egyre inkább beszükül, eleinte a lakás előtti utcára, majd a ház környékére és végül magára a házra, tehát a „tér összezsugorodik”. A lakás, az otthon jelentősége tehát két oldalról is megnő: egyrészt kevésbé tudnak kimozdulni, másrészt sokat vannak otthon.” 19

Egy társadalom idősekrőlvaló gondolkozását és attitűdjét mi sem tükrözi jobban, mint az, hogy milyen szociális lehetőségekkel és milyen körülmények között laknak idős társaink. Magyarországi viszonylatban jellemző az idős személyek centrumokból való kiszorulása, 'vidéken ragadása', pedig pont a mobilitás csökkenésével nagyobb szükségük lenne az infrastrukturális előnyök használatára. Általában idős éveiket a személyek a felnőtt éveikben megszokott környezetükben élik le, pedig az otthon fizikai feltételeknek szintén alkalmazkodnia kellene az időskorban megváltozott testi és lelki állapothoz.

„Az ilyen első ún. „összevegyítési elmélet” híve Lewis Mumford (1986), aki szerint, ha elszigeteljük az öregeket a lakásaikba, és nem találkozhatnak fiatalabbakkal, akkor csak magukra fognak figyelni, vagyis pszichésen bezárulnak. Amiatt, hogy viszonylag halálközelben élnek, az öregedés üteme felgyorsulhat. A másik elmélet, amelynek többek között Musil is propagálója volt, azt hangoztatja, hogy az öregedés a társas interakcióktól való elszakadást is jelenti, ami nem jár együtt feltétlenül elégedetlenséggel. Talán létezik valamiféle köztes megoldás, hiszen az önállóság minél további megőrzése a lakóviselkedésben és az egyéb tevékenységekben nagyon fontos, ugyanakkor az öregek személyes, intim térszükséglete néhány kutatás szerint inkább a gyerekére hasonlít, tehát nem túl nagy.” 19

Ki kell hangsúlyoznunk, hogy a cél az lenne, hogy az önálló életet megkönnyítendő, vagy elősegítendő otthonokat tudjunk biztosítani, hiszen nem mindenki feltétlenül beteg, egyszerűen csak nincs hozzáférése speciális, ergonómiailag megfelelő otthonhoz, berendezési tárgyakhoz. Az önálló élet megkönnyítésének módjairól megoszlanak a vélemények, az elemzés a generációk mindennapi egymáshoz kapcsolódását is egy megoldásnak találja.

19

Dúll Andrea: Helyek, tárgyak, viselkedés. Környezetpszichológiai tanulmányok, L'Hartmann kiadó (2009)

Habár nem így gondolkozunk róluk, egy átlagos oktatási tér is mindig kevert, vegyes használatú környezet. A konvencionális edukációs formák során is a gyermekek és az őket segítő felnőttek, szülők, pedagógusok egyszerre léteznek ezekben a létesítményekben. Fontos tényező, hogy a gyerekek egy bizonyos életkor alatt, mindig felnőtt kontroll jelenlétében használják ezeket a tereket. A gyermekek és felnőttek más észlelési és kognitív funkciói, környezeti és társas kompetenciái, kontrollfolyamatai eredményezik azt az igényt, hogy rendkívül átfogó tervezésnek kell alá vetni az ilyen funkciójú tereket.

INTÉZMÉNYKÖRNYEZET

Minél inkább intézmény jellegű egy környezet, annál több implicit társas és fizikai szabályozottság, kényszer működik az adott helyszínen. Ezen kötöttségek mentén az ott mutatkozó viselkedések eltolódnak a hely által „elvárt” tevékenységek felé, mely rendkívül korlátozza az aktivitások változosságának lehetőségét. Fontos olyan rendszerből kimozdított építészeti formákat alkotnunk, amely a két intézmény jellegzetességeit szintetizálja és új funkciókat új terekben képes megteremteni, elvonatkoztatva a szokásos konvencióktól.

MAGÁNSZFÉRA ÉS ZSÚFOLTSÁG

Az emberi territoriális viselkedés egy evolúciós maradvány, amely az identitás védelmét, más szempontból pedig a személy társas rendszerekben való öndefiniálását biztosítja. A személyes tér szabályozása az ellenőrzés célját szolgálja, környezetpszichológiai értelemben az „én” csoporthoz való hozzáférésnek lehetőségét adja meg. A magánszféra fogalma pedig azt definiálja, hogy a másokkal való társas érintkezés mennyiségének és minőségének folyamata hogyan zajlik le.

Szem előtt kell tartanunk, hogy egy öt év alatti gyermeknek például még nincs stabil személyestér mintázata, tinédzsekorban kezd kialakulni az átlagos felnőtt magánszféra igény és ez a térköz vágy az idő előrehaladtával nő. Egy kevert edukációs térben (főleg egy egész intézményben való egymás mellettiség mellett) a magánszféra megfelelő biztosítása elengedhetetlen. A terek egymáshoz sorolásának és viszonyrendszerének kezelnie kell az idősebb generációt nagyobb privátszféra igényét, hogy társas energiáikat mindig feltölthessék a privát és rekreációs tereikben.

19

Dúll Andrea: Helyek, tárgyak, viselkedés. Környezetpszichológiai tanulmányok, L'Hartmann kiadó (2009)

METÓDUS

A továbbiakban példák elemzésén és bemutatásán keresztül keresem az előbb ismertetett szempontok és gondolatkörök építészeti lenyomatait és hangsúlyait.

Az első blokkban definiálom az idős generációval foglalkozó intézmények fajtáit, majd különböző létesítmények esettanulmányi példája mentén mutatom be a fontosabb fogalomköröket és kialakítási sémákat.

A második blokkban részletezem a gyermekintézmények általános tulajdonságait, főleg az óvodai életszakaszra koncentrálódva és több konstrukciójú óvodai példán keresztül vizualizálom a megjelölt sajátosságokat.

A két csoport külön értékelése után, egymásba integrált generációs példák elemzése során vizsgálom meg az egyes esetekben a csoportok hangsúlyait, illetve az alkalmazott városépítészeti, belsőépítészeti és koncepcionális döntéseket.

PÉLDAGYŰJTEMÉNY

IDŐSEBB GENERÁCIÓVAL FOGLALKOZÓ LÉTESÍTMÉNYEK

- Elderly Residential Home / Atelier Zündel Cristea
- Day Care Center For People With Alzheimer's Disease / GCA Architects
- Home For Dependent Elderly People and Nursing Home in Orbec / Dominique Coulon and Associés

KISGYERMEKEK NAPPALI FOGLALOKZTATÁSÁT ELLÁTÓ INTÉZMÉNYEK

- Kindergarten Bambú / Gonzalo Mardones Viviani
- Kindergarten am Entenbach / Bernardo Bader
- School and Extracurricular Group Otterswiller / Urbane Kultur

INTERGENERÁCIÓS TEVÉKENYSÉGET FOLYTATÓ INTÉZMÉNYEK

- Yuecheng Courtyard Kindergarten / Mad Architects
- Senior's Residency + Nursery / a/LTA
- Residence For The Elderly and Nursery School / Elsa Urquijo Architects
- Kampung Admiralty / WOHA Architects

EGYÉB KEZDEMÉNYEZÉSEK

- Never too old to play: playgrounds for the elderly

ÁLTALÁNOS ISMERTETÉS ⁶⁰

Az idősek gondozását, nappali foglalkoztatását több intézménycsoportba sorolhatjuk, legjellemzőbb verziók: a nyugdíjasház, idősek otthona, idősek napközije.

Az **IDŐSEK NAPKÖZIJE** olyan önállóan lakó, önmagukat nagy százalékban ellátni képes személyek részére alkalmas intézménytípus, ahol a mindennapi találkozás és ambuláns kezelés képes helyet kapni. Fontos biztosítandó funkció a rendezvénytér, a mozgás- és foglalkozás terápiák terei, teakonyha, illetve a kis és nagycsoportos szekciótermek.

A **NYUGDÍJASHÁZ** több lakásból álló épület (lényegében idősek háza gondozói szolgáltatással), ahol jellemző közös terekként közösségi helyiségek, teakonyhák vannak elhelyezve. Előnyös, ha közelében idősek otthona is megtalálható, ahol egyéb étkezési, szociális és terápiás, illetve mozgási lehetőségek is adottak. Szükséges biztosítani továbbá lakóegységként minimum 20 négyzetméternyi alapterületet, nővérállomást, fürdőket, gondozói szobát, központi mosodát és tisztítóhelyiségeket

Az **IDŐSEK OTTHONA**, amely állandó lakó- és gondozó egységekből épül fel, lényegében egy általános otthon tervezési előírásainak kell megfeleljen. Biztosítani kell lakó, gondozási, terápiás és rendezvény részlegeket. Elengedhetetlen a jó városi kontextusbeli elhelyezése az épületnek, a közvetlen infrastruktúra szolgálja ki a létesítményt, vagyis legyen könnyen elérhető, tömegközlekedéssel megközelíthetőnek kell lennie a létesítménynek. Belső kialakítás szempontjából az átfogó akadálymentesség elengedhetetlen, korlátok kétoldalt folyosókon is, lépcsőfokok 16/30 méretűek, felvonók fekvőbeteg szállításra is alkalmasak, gyakorta elhelyezett pihenőpadok, felületek, székek biztosítandóak. Az egészet pedig gazdag akadálymentes infokommunikációs rendszerrel kell ellátni, mely bizonyos értelmileg sérült személyek számára is értelmezhető jelentéstartalommal kell bírjon.

Az **IDŐSEK KÓRHÁZA** és **GONDOZÓHÁZA** pedig tartós gondozásra szoruló, krónikus betegek ápolására és kezelésére szolgáló létesítmény. Ezen intézményben a lakó- és üzemeltetési terek tiszta szétválasztása kötelező. A lakóegységek 8-10 lakónként közösségi társalgót (‘nappalit’), teakonyhát is tartalmaznak, amely egyben étkező is. A gondozórész nővérszobával, tisztasági fürdetésre is alkalmas mosdókkal, tisztítóhelyiségekkel, készüléktárolóval van ellátva. A rövid idejű gondozásra kialakított rész előnyös, hiszen az alkalmas kórház utáni rehabilitációra, vagy családban ápolat személyek időszakos befogadására alkalmas (például átmeneti utazás esetén), integrálandó rész. Itt is elengedhetetlen az irodák, látogató- vendégfogadó szobák, rendezvény és közösségi terek, foglalkozásterápiái helyiségek létesítése.

ELDERLY RESIDENTIAL HOME

HELYSZÍN: Franciaország, Párizs

PONTOS CÍM: Notre-Dame De Bon Secours,
68 Rue des Plantes, 75674 Paris, France

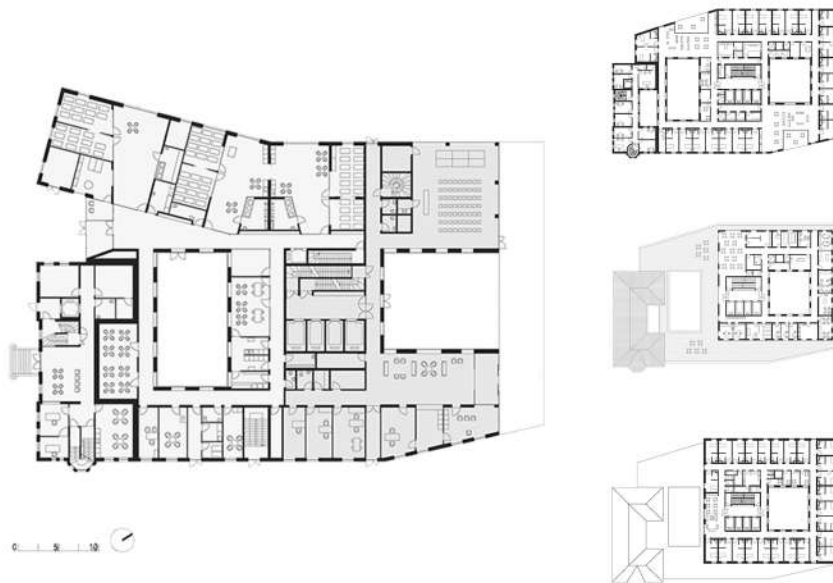
ÉPÍTÉS: Atelier Zündel Cristea

TERÜLET: 29000 m²

ÉV: 2014

FÉNYKÉPEK: Sergio Grazia

TOVÁBBI SZAKÁGI EGYÜTTMŰKÖDŐK: -



RÖVID LEÍRÁS:

A Párizsban található Elderly Residential Home, a Notre-Dame de Bon Secours projektje azt a kérdéskört feszegeti, hogy hogyan lehet a valamilyen szempontból sérülékeny, avagy idősödő lakosságot újra visszaintegrálni a városba építészeti eszközökkel.

A projekt sikeressége az építészeti és urbanisztikai megközelítéstől függött. Célkitűzése volt, hogy a kezelendő időskori élethelyzetre ne problémaként, hanem az életnek egy aspektusaként tekintsenek, melyet az építészet méltósággal kell kezeljen. Ennek megfelelően nagy hangsúlyt kaptak a belső-építészeti megoldások, a környezetben nagyvonalú, modern életterek biztosításával az épület funkciójának hangsúlyozása nélkül képviseli ezt a gondolatot.



FÓKUSZCSOPORTOK MEGOSZLÁSAI ÉS HANGSÚLYA:

A terület egy sűrű városi szövetben helyezkedik el, melynek újbóli áttekinthetősége is követelményként merült fel. A külvárosi kórházból, egészségügyi központ létrehozása a cél, a többszakaszú kivitelezés első lépéseként egy 98 férőhelyes idősek otthonának és egy 64 férőhelyes bölcsődének ad otthont az épület. A környező létesítményekben egy gyermek-egészségügyi központot terveznek, illetve a beavatkozás utolsó szakaszban egy fogyatékkal élő betegek számára kialakított ápolási otthon épül.

GENERÁCIÓS KÖZÖSSÉGI TEREK ÉS AZOK VISZONYAI:

Míg az ilyen típusú épületek közösségi helyiségei gyakran a földszinten találhatóak, itt a központi tér az épület közepén, a harmadik emeleten található meg. Ez a szint, valójában egy vízszintes törést jelent mind az épület funkcionális rendjében, mind az épület tömegében. Fölötte a negyedik és ötödik emelet kisebb alapterületű, mint a három alsó szint, ami lehetővé teszi széles teraszok kialakítását. Az emelet csoportos tevékenységek számára van fenntartva, melyekben a belső kertekre nyíló nagy, üvegezett felületek biztosítanak megfelelő fényt továbbá aktív vizuális kapcsolatot az épület más tereivel. A földszintet a bejárat, a kisebb közösségi terek és a bölcsőde számára tartják fenn.

REKREÁCIÓ, PRIVÁT FUNKCIÓK

Az emeleti terek két belső, beültetett udvar körül helyezkednek el, az építészeti szándék tudatosan távolítja el a kórház funkcionális képétől a kompozíciót. A lakóegységek az első, második, negyedik és ötödik emeleten találhatóak. A lakóterek közlekedési rendszere nyolcas alakban, az épületek közép-pontjában lévő udvarok köré szerveződnek, ahol a gyengéd természetes fény biztosítja a kényelmet és a biztonságérzetet. A lakóegységek 12-14 ágyas blokkokra bonthatóak. Ez a lépték nemcsak a hatékony szervezést és átjárást teszi lehetővé, hanem javítja a gondozók munkakörülményeit és a lakók mindennapi életét is. Minden egység nyitott konyhából, étkezőből és egy fedett teraszra nyíló nappali liból áll.

KERT ÉS KERTKAPCSOLAT:

A projektben, amely az egész terület átfogó újrarendelésével járt, a két bejárat között a gyalogos- és gépjárműforgalmat átszervezték, kategóriánként elkülönítették és biztonságossá tették. A főtengelekből kinövő kert egy nagy parkot, kisparcellákat és egy bölcsődei kertet foglal magában. Az új tengelyek a mozgáskorlátozottak számára is megközelíthetőek, és új burkolatot kaptak. A terület átalakítása lehetőséget biztosít a lakóknak arra, hogy kiüljenek a napra, friss levegőt szívjanak és élvezzék a zöldet, kialakításuk elősegíti, hogy aktívan használják ezeket a tereket. Gondosan tájolták őket, nyitott kilátással és sok fénnel.

Az első két emeleten is található fedett teraszok, mint nagyméretű köztes loggiák. A földszintet fel-szabadították a maximális átláthatóság érdekében a bölcsődei kert felé. Ezáltal a teraszokra és a patiókra is bejut a fény, és széles kilátás nyílik a városra és a parkosított területekre.

JÁTÉK:

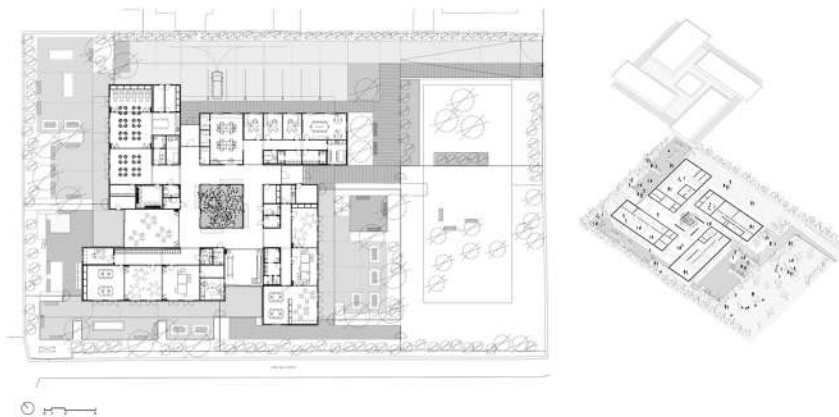
Nem találtam információt arról, hogy a bölcsőde és az idősek ápolását biztosító intézmény között bármilyen szervezett szociális kapcsolat lenne. Ettől függetlenül, a téri és vizuális kapcsolat nem el-hanyagolandó, értékelendő a bölcsőde intézménybe integráltsága és a terület átfogó tervezési íve, amely komplexen kezeli a gyermek- és idősgondozás kérdéskörét.

DAY CARE CENTER FOR PEOPLE WITH ALZHEIMER'S DISEASE

HELYSZÍN: Spanyolország, Reus
PONTOS CÍM: Reus, Tarragona, Spain
ÉPÍTÉSZ: GCA Architects
TERÜLET: 1070 m²
ÉV: 2019
FÉNYKÉPEK: Salva López

TOVÁBBI SZAKÁGAKI EGYÜTTMŰKÖDŐK:

Együttműködő cégek és gyártók: AutoDesk, Klein, ROCKWOOL, Adobe, Egoín, Lecumberri, Trimble
Szerkezet: Capilla Monaco Arquitectos
Vállalkozó: COASA
Tájépítész: Belén Mutlló Pamies
Kivitelezők: Josep Marsal, Maria Escoda
Megrendelő ügyfél: Fundación Rosa María Vívar
Installációk: Enginyeria Xavier Riveiro S.I Professional



RÖVID LEÍRÁS:

Az időseknek szánt egészségügyi központ speciálisan Alzheimeres betegek nappali ellátására szolgáló intézmény. Az Alzheimer vagy másnéven demencia az agysejtek elvesztésével járó neurológiai betegség, mely a szellemi képességek olyan súlyos romlásával jár együtt, ami a normális napi életvitelt és az önellátást is lehetetlenné teszi. A betegség természetéből fakadóan az épület zárható, biztonsági szabályoknak eleget tevő, békés nyugalmi helyet kell képezzen a betegek számára. Az 1070 négyzetméter beépített területtel és 3500 négyzetméter zöldterülettel rendelkező épület egy központi kerengő által bezárt belső udvarral, mint központi elemmel rendelkezik, amelyen egy olajfa²⁵ emelkedik.

²⁵A projektet támogató Rosa María Vívar nonprofit szervezet alapító családjának szimbóluma.



FÓKUSZCSOPORTOK MEGOSZLÁSAI ÉS HANGSÚLYA:

Az épület hat független, egymással kommunikáló térre oszlik, mely blokkokat úgy tervezték, hogy javítsák az egyes Alzheimeres személyek fizikai és általános állapotát. A belső közlekedést egyszerű és logikus módon oldották meg, hogy megkönnyítsék a felhasználók általi használatot és kihasználják a közösen eltöltött idő összes aspektusának előnyeit. Az egészségügyi központ esetében elengedhetetlen, hogy ellenőrzött méretű területekre legyen felosztva az intézmény anélkül, hogy elveszítené azokat az előnyöket, amelyeket egy egységes nagy tér nyújthat.

GENERÁCIÓS KÖZÖSSÉGI TEREK ÉS AZOK VISZONYAI:

Az épületben számos szekcióterem található, melyekhez mind kapcsolódik zöld felület, amelyek akár vendégfogadásra vagy rendezvények megtartására is alkalmasak lehetnek. Az épület nappali foglalkoztató jellegéből és a betegség minőségéből adódóan nincsenek kifejezetten ennek dedikált terek. Információt nem szolgáltatnak ilyesfajta működésről, viszont Alzheimeres betegek kezelésének részét képes képezni a családtagok bevonása, így ők időszakos használói lehetnek ezeknek a terápiás tereknek.

REKREÁCIÓ, PRIVÁT FUNKCIÓK

A tervezési alapdöntéseknek, a növényfajok kiválasztásának és a különböző bútorelemeknek közös célja van: a természettel való kapcsolat megkönnyítése, hogy hozzájáruljon a jó közérzethez és segítsen javítani az emberek életminőségét. Az anyaghasználaton túl a kert és a kertkapcsolatok képeznek rekreációs teret (lásd kert és kertkapcsolat).

Az ápolói részleg és irodablokk külön szárnyat kapott az épületen belül, de az ápolási intézmény sajátosságából adódóan nincsenek 3-4 főnél kisebb termek vagy a betegek számára egyszemélyes elvonulásra lehetőséget adó terek.

KERT ÉS KERTKAPCSOLAT:

A belső udvar támogatja és megvilágítja a központi közlekedési területet, amelyet tágas és nyugalmas térnek szántak, ahonnan az olajfa képe kíséri mindig a szemlélődőt, ami érzékenységet és nyugalmat sugároz. Az épület különböző moduljai, a felhasználási céloknak megfelelően, mind saját független kerttel rendelkeznek, a telek zöldterületének háromnegyednyi területét felölelve. A kültéri tereket direkt úgy tervezték, hogy az egészségügyi terápiák és kezelések részét képezzék.

JÁTÉK:

Hivatalos álláspontot nem közölt az intézmény, de általánosan bevett módszer az Alzheimeres betegek kezelésénél a családtagok bevonása, a kognitív képességek fejlesztése és szintentartása, művészetterápia és mozgásterápia, mind játékos, a beteg számára bizalmi módon a meglévő, vagy éppen megmaradó képességeire építve.

26

<https://www.archdaily.com/968650/alzheimers-day-center-gca-architects>
szöveg CGA Architects
fordítás a szerző
(utolsó megtekintés 2021.10.26.)

HOME FOR DEPENDENT ELDERLY PEOPLE AND NURSING HOME IN ORBEC

HELYSZÍN: Franciaország, Orbec

PONTOS CÍM: R Rue de la Source, 14290 Orbec,
France

ÉPÍTÉS: Dominique Coulon And Associés

TERÜLET: 5833 m²

ÉV: 2015

FÉNYKÉPEK: Eugeni PONS

TOVÁBBI SZAKÁGAKI EGYÜTTMŰKÖDŐK:

Együttműködő cégek és gyártók: Otis, ACD ER-
NOULT, DURAND, MBI, PATRIZIO, R2C, REVNOR,
SANICHAUFFAGE, SEO

Gépészmérnök: BET G.Jost

Statikus: Batiserf

Villamosmérnök: BET G.Jost

Akusztika: Euro Sound Project

Építés helyszíni felügyelet: Emilie Brichard, Jean
Scherer

Vízmeérnök: BET G.Jo

Költségbeeslő: E3 Economic

Konyhatechnológus: Ecotral

Felelős építész tervezők: Dominique Coulon, Ben-
jamin Rocchi

További építészek: David Romero-Uzeda, Olivier
Nicollas, Jean Scherer, Chang Zhang, Javier Gigo-
sos Ruipérez, Pedro Rodríguez Ruipérez, Ania
Klukowski, Gautier Duthoit

RÖVID LEÍRÁS:

Az épület kiegészítő ellátásra szoruló, illetve teljes
ápolást igénylő betegek számára biztosít életvitel-
szerű tartózkodási lehetőséget. A Franciaországi
Orbec falu közelében épült intézmény követi a
domboldal lejtős ívét, a völgyből is jól látható, mi-
közben a város egy kiesőbb, szeparált részén talál-
ható a természeti környezetbe integráltnak. A prog-
ram az adminisztratív és szolgáltató funkciókon
túl 9 lakórészleg kialakítását fogalmazta meg,
melyek kialakításának kihívását az épület dombol-
dalba ágyazottsága határozta meg.



FÓKUSZCSOPORTOK MEGOSZLÁSAI ÉS HANGSÚLYA:

Idősothon fókuszú ápolási intézmény révén biztosítani kell a betegek mindennapi életviteléhez szükséges tereket, az ápolók és egyéb kiszolgáló személyzet elvonulásának és effektív munkavégzésének lehetőségét, illetve a hozzátartozók fogadásának tereit is meg kell teremteni.

GENERÁCIÓS KÖZÖSSÉGI TEREK ÉS AZOK VISZONYAI:

A földszinten találhatóak meg az adminisztratív és kiszolgáló funkciók, mint a nővérszoba, irodák, konyha, mosókonyha, gyógyszertár. Továbbá itt helyezkednek el a külső társas érintkezésre alkalmas terek is, mint a workshop terem és egy-két szekcióterem, illetve minden további közösségi funkció. Jellemző elrendezési módként a felsőbb szintekre kerültek a privát lakófunkciók, melyek számára közvetlen kertkapcsolatot az épület domboldalba ágyazottsága okán tud biztosítani. Az épületet úgy tervezték, hogy a lakó- és sétálótereket hangsúlyozza.

REKREÁCIÓ, PRIVÁT FUNKCIÓK:

Az első szinten található hat, illetve a felső szinten található további három lakóegységreszekhez kapcsolódóan változatos társalgó terek kerültek kialakításra, illetve pár helyen relaxáló csendes szoba is elhelyezésre került. A lakóegységek mindegyike az épület egy-egy szakaszába illeszkedik, és mindegyiket a domb által támogatott, déli fekvésű utca köti össze. Az egységek változóan nagyjából 14-18 fő elszállásolására alkalmasak, egyszemélyes, saját fürdőszobával rendelkező szobákban. Az Alzheimeres betegek számára kialakított rész zárt udvarral, az egész intézménytől függetlenül is képes működni.

KERT ÉS KERTKAPCSOLAT:

Az épület tájjal való minőségi kapcsolata kiemelt célja volt a tervezőknek. A telepítés és az épület szabadelvű formálása intenzíven reagál a környezet adottságaira. Plusz csavar a bátor színhasználatban rejlik, az építészek nyilatkozatában: 'A zöld szín használatával értük el, aminek eredményeként az épület egyszerre illeszkedik a tágabb tájba és tükrözi a helyszín vidéki jellegét. A túlnyúlások alul-felületei és az alap fehér falai a könnyedség érzetét keltik.' Az intenzív és játékos színhasználat a belső terekben is ugyanúgy megjelenik, mely színkompozíció a tájékozódásban is segítséget nyújt.

JÁTÉK:

Az épületegyüttes a városi helyzetből kimozdulva alapjaiban nem ösztönzi a spontán társas interakciók létrejöttét a város lakosságával és szociális életével, inkább az elvonulásra lehetőséget adó nyugodt intézmény mivoltját vállalja fel. Nincs információ generációk közötti tevékenységgel kapcsolatban.

27

<https://www.archdaily.com/794834/home-for-dependent-elderly-people-and-nursing-home-dominique-coulon-and-associés>
szöveg Dominique Coulon and Associés
fordítás a szerző
(utolsó megtekintés 2021.10.26.)

23

Neufert: Építés- és tervezés tan
Dialóg campus kiadó, 2014

23

KEREKESZÉKBEN ÜLŐ SZEMÉLY JELLEMZŐI:

ülő testmagasság: 100 cm
szemmagasság: 91 cm
karnyújtás: 70 cm

GYERMEKEK JELLEMZŐI:**3 ÉVES KOR**

testmagasság: 94 cm
szemmagasság: 83 cm
karnyújtás: 42 cm

4 ÉVES KOR

testmagasság: 101 cm
szemmagasság: 91 cm
karnyújtás: 48 cm

5 ÉVES KOR

testmagasság: 108,5 cm
szemmagasság: 96 cm
karnyújtás: 52 cm

6 ÉVES KOR

testmagasság: 115 cm
szemmagasság: 103 cm
karnyújtás: 57 cm

ÁLTALÁNOS ISMERTETÉS ²³

A gyermekek számára tervezett intézményekben elsődleges kérdéskör a már korábban kifejtett perceptuális szempontok figyelembevétele. Továbbá nem elhanyagolható a belső terekben és bútorokban megnyilvánuló ergonómiai különbség sem, szimplán testméretükből fakadóan.

NAPKÖZİOTTHONOK egy olyan gondozási formát takarnak, amelyet úgy szerveznek meg, hogy egész napos és résznapos gyerekeket is felvegyenek egy-egy csoporton belül.

Az **ÓVODA** legalább három éves korú gyermekek gondozására szolgáló létesítmény, amely az iskolakezdésig vehető igénybe. Egy csoport általában 20 főből áll, adott az alvás és ebéd lehetősége is.

FUNKCIÓK

CSOPORTSZOBÁK: A gyermekintézmények fő tartózkodási helye, lehetőleg külön zónákra osztott, gyermekeként minimum 2,5m²-nyi alapterülettel. Érdemes egy második síkot, dobogót betervezni (1,50 magasságú játszórészek 70 cm sánccal körbevéve, annál magasabb 1,0m), melyek nyitott és bújósokra is alkalmas zárt tereket is magukba foglalnak. A WCk a lehető leggyorsabb útvonalon legyenek elérhetőek a csoportszobából. Közvetlen kapcsolat kell a külső térrel, kerttel, mely ideális esetben déli tájolású. Nem szükséges külön alvószobát biztosítani, elegendő egy tároló szekrény a matracok számára.

KONYHA: Pedagógiai koncepcióról függ, milyen jelentőséget tulajdonítunk neki (lehet központi, vagy gyerekkonyha minden csoport számára), ajánlott a gyerekek és felnőttek közös főzéséhez különböző magasságú padlószinteket kialakítani.

ÉTKEZŐTEREM: Többnyire a csoportszoba étkezőhelyiség is egyben, de opcionálisan kialakítható erre egy külön tér, amely rendezvényterként is képes funkcionálni.

LÉPCSŐ: Ne haladja meg gyermekintézményekben a lépcső emelkedése a 16 cm-ert és a fellépő felület legyen 30-32 cm között. Az akadálymentesség előnyös, de nem követelmény.

SZABAD TERÜLET: A kültéri felületek lehetőleg minél színesebben legyenek kialakítva (játszóterei eszközök, játszóterei padlózat). Dombvidék kialakítása (földhányások különböző növényekkel, bokrokkal, cserjékkel, virágokkal beültetve), fák telepítése (fára mászás, árnyékolás, gyümölcsstermesztés) kötelező, ajánlott komposztáló kialakítása (félárnyékos hely), illetve gyógynövényes kert, homokozó, madáretető, szárazfal, rét.

JÁTÉK: A játék során szerzett tapasztalatok a gyermek személyiségfejlődéséhez alapvetően hozzájárulnak. A környezet adaptációja kisgyermek esetén játék során történik. A játszóterületeknek változathatónak kell lenniük és realizálniuk kell a gyermeki igényeket. A gyermekek szociális tapasztalatokat szereznek. Általános követelmények a telepítéssel kapcsolatban: forgalomtól mentes övezet legyen, káros anyagok kibocsátásától mentes terület legyen, megfelelően napsütötte terület legyen, a talajvíz nem lehet túl magas, a homoknak meg kell felelnie a rá vonatkozó előírásoknak. Lakónegyedeken belül úgy kell elhelyezni a játszótérreket hogy orientálódási pontként szolgáljanak, legyek kapcsolatban más kommunikációs létesítményekkel.

KINDERGARTEN BAMBÚ

HELYSZÍN: Chile, Las Condes

PONTOS CÍM: Las Condes, Región Metropolitana, Chile

ÉPÍTÉS: Gonzalo Mardones Viviani

TERÜLET: 455 m²

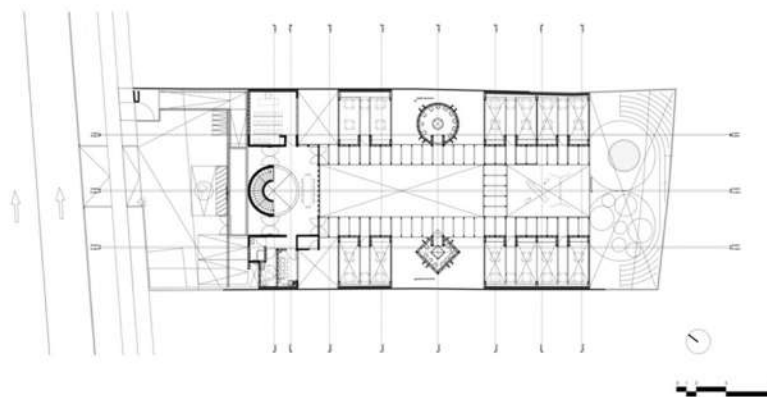
ÉV: 2019

FÉNYKÉPEK: Pablo Casals Aguirre

TOVÁBBI SZAKÁGAKI EGYÜTTMŰKÖDŐK:

Szerkezet: Alberto Ramírez

Szobrász: Federico Assler Maderas



RÖVID LEÍRÁS:

A Santiago de Chile Andok lábánál található Kindergarten Bambú óvoda fő kérdése annak a megoldása volt, hogy az óvoda ne zavarja a szomszédokat, másrészt pedig, hogy a gyerekeket a szomszédos épületekben zajló tevékenységek ne térítsék el a játéktól és a tanulástól. A stratégia az volt, hogy a telket kiássák, és így egy alacsonyabb vízszintes területet hoztak létre. Így az épület részben süllyesztve, elszigetelve lett kialakítva a szomszédos épületektől, de egyben nyitott maradt a távoli táj és az égbolt felé. A központi udvaron egy Federico Assler által kifejezetten az óvoda számára készített szobrot helyeztek el, amely erős szimbolikus töltettel bír az oktatási projekt számára.



FÓKUSZCSOPORTOK MEGOSZLÁSAI ÉS HANGSÚLYA:

Az épület tisztán óvodai szándékkal jött létre, így a nevelők, gyermekek és a szülők (mint ideiglenes és kapcsolódó felhasználói csoport) igényeinek megfelelően került kialakításra. A felszín-süllyesztéses földszintes épületben a csoportszobákat nyitott kerengő köti össze, amely keretezi az idősek intézményeinél is gyakran fellelt belső udvart. Ennek a belső udvarnak az irányába fordul és nyit minden funkció, térformálásában pedig zár az épületet a környező házak felé.

GENERÁCIÓS KÖZÖSSÉGI TEREK ÉS AZOK VISZONYAI:

Az előtéren és az abból nyíló konzultációs szobán túl nincsenek erre dedikált terek. Fontos azonban megemlíteni, hogy az óvodai csoportszobáknak mind a gyermekek, mind a nevelők igényeit ki kell elégíteniük, amely már önmaában generációs közösségi térré teszi őket valójában, hiszen a személyek itt töltik az intézményben töltött napjuk nagy százalékát.

REKREÁCIÓ, PRIVÁT FUNKCIÓK:

A gyermekek számára a csoportszobákban nincsenek sem térformálással, sem belső bútorozással elkülöníthető térrészek kialakítva, sőt állandó vizuális kapcsolatban állnak az összes többi csoportszobával és a belső udvarral is. Összességében privát terek a gyermekek számára nem kerültek kialakításra, a vezetés számára az első emeleten szeparálva jelenik meg egy intézményvezetési irodablokk, amely tekinthető egy privátabb funkciónak.

KERT ÉS KERTKAPCSOLAT:

Az épületet a telek szélei felé strukturálták, felszabadítva a középben lévő játszóteret, a tantermek rendszerét a belső udvarok köré forgatatak. Világos és határozott terek ölelik körbe a nagy központi udvart, melyet az őt keretező két folyosó tesz teljessé.

JÁTÉK:

A kötetek geometriája a gyermekek által könnyen felismerhető alapformákból áll (kockák, háromszögek, négyzetek és fényhengerek), előnyben részesítve a függőleges, átlós és vízszintes fény használatát az egyes kötetekben. Az építészeti kialakítás frappáns és játékos, mégis az átívelő anyaghasználaton keresztül nyugodt tér jött létre.

28

<https://www.archdaily.com/969620/kindergarten-bambu-gonzalo-mardones-viviani>
szöveg Gonzalo Mardones Viviani
fordítás a szerző
(utolsó megtekintés 2021.11.01.)

KINDERGARTEN AM ENTENBACH

HELYSZÍN: Ausztria, Lauterach

PONTOS CÍM: -

ÉPÍTÉSZ: Bernardo Bader

TERÜLET: 960 m²

ÉV: 2017

FÉNYKÉPEK: Adolf Bereuter

TOVÁBBI SZAKÁGAKI EGYÜTTMŰKÖDŐK:

Kivitelezés: Dornbirn, Thomas Marte

Építetők: Municipality of Lauterach

Közreműködők: Thomas Prattes, Josef Mallaun

Szerkezet: Merz Kley Partner

zín koncepció: Monika Heiss



RÖVID LEÍRÁS:

Az Ausztriában található Lauterach környezetének egyik legjobban fejlődő települése, a városba beáramló új, nagy mennyiségű lakosság egyre több óvodai létesítményt igényelt. Bachgasse óvoda már 25 éve működik, mely lényegében egy fából készült moduláris konténer épület, Helmut Dietrich és Much Untertrifaller nagyon moduláris, funkcionális és fenntartható módon tervezte meg az óvodát tetőablakkal és napellenzőkkel. Ez az általunk vizsgált teljesen fából készült bővítés egy kis tiszteltávolsággal egy 20 méter széles, 65 méter hosszú épülettömeggel zárul ehhez a meglévő óvodai épülethez. A város mindig is nagy hangsúlyt fektetett az építészetileg magas színvonalú és minőségi közintézmények létrehozására, és fontos általános szempont a környezetvédelemnek megfelelő kialakítás is egyben.



FÓKUSZCSOPORTOK MEGOSZLÁSAI ÉS HANGSÚLYA:

A bővítés a meglévő struktúrához kapcsolódva a hosszanti főfolyosóra felfűzött csoportszobákból áll. "Fontos volt számunkra, hogy az óvodát úgy alakítsuk ki, mint egy falut. Tulajdonképpen az egyes 'házak', amelyek egymáshoz kapcsolódnak, kaptak bizonyos maguktól értetődő természetességet." - nyilatkozta a tervező Bernardo Bader. Fény és fa jellemzi ezt az óvodát, amelyben a csoportszobák mind a folyosó, mind a kert felé 2,50 méterig üvegezettek, és mindegyiküknek saját bejárata van az udvar felől.

GENERÁCIÓS KÖZÖSSÉGI TEREK ÉS AZOK VISZONYAI:

Alapvetően csak óvodai használatra szánt az épület, de sok szeretetteljes részlet került elhelyezésre, amely a szülők használatát is segíti - mint például az étkezőben a konyhai szekrények kihúzható talapzatai, amelyek a kisebbek számára is lehetővé teszik a munkaterület elérését, a gyermekvédelemben lévő pelenkázóasztal vagy a szülői rekesz igazi szülő-gyerekházzá teszi az épületet.

REKREÁCIÓ, PRIVÁT FUNKCIÓK:

Az étkező, a tornaterem és a három csoportszoba közel öt méter magas. Ezáltal a gyerekek pihenőhelyei egy galérián rendezhetők be: oldalt egy felső világítás mellett, a kicsiknek saját, védett visszavonulási lehetőséget kínálnak. Ha kíváncsiak, megállhatnak a dróthálóban is, és lenézhetnek a csoportszoba felé. A csoportszoba arányai körülbelül hétszer nyolc méteresek, és egy nagy üveglakkal nyílnak a kertre. A bővítésben további privát funkciók nem jelennek meg, viszont a galéria spontán elvonulásra ad lehetőséget a csoportszobákon belül, ami rendkívül előnyös.

KERT ÉS KERTKAPCSOLA

A csoportszobák mindkét oldalra nyílnak: az aktívan használható burkolatra és a délkeleti, reggeli napsütötte kertre. Marion Moosbrugger von Landrise kis sziklafallal, kisgyermekhintával és sok mással tervezte be az udvart. A fedett teraszon több helyen is, magas szekrények vannak, ahol játékokat és kerti eszközöket tárolhatnak. Minden csoportnak saját bejárati fülkéje van: kék, rózsaszín és sárga. A színösszeállítás Monika Heiss alkotása.

JÁTÉK:

A kókuszpadlóval, fa mennyezettel és paddal ellátott barátságos entrée szoba képezi a váratlanul változatos belső életvilágot, amely a játék menti tanulást segíti elő. Egy hosszú, világos, kétoldalt üvegezett, gyönyörű, kerek, barátságos röppentyűkre vagy léggömbökre emlékeztető lámpákkal díszített, világos közlekedő vezet egyenesen az egész házban át a folyosó végén lévő négyzet alakú ablakig. Az előszobában magas fényű lámpák alatt állnak a szekrények, amelyek szükséges és megkülönböztető elemként hatnak a három csoport, a mozgószoba és az étkező között.

29

<https://www.archdaily.com/873544/kindergarten-at-the-ducklake-bernardo-bader-architekten>
szöveg Bernardo Bader Architekten
fordítás a szerző (utolsó megtekintés 2021.10.01.)

SCHOOL AND EXTRACURRICULAR GROUP OTTERSWillER

HELYSZÍN: Franciaország, Otterswiller

PONTOS CÍM: -

ÉPÍTÉSZ: Urbane Kultur

TERÜLET: 1735 m²

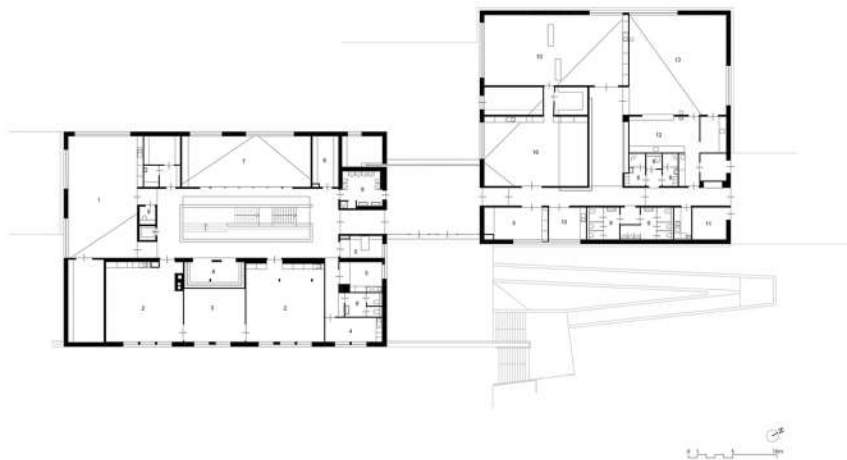
ÉV: 2020

FÉNYKÉPEK: Jean Baptiste Dorner

TOVÁBBI SZAKÁGAKI EGYÜTTMŰKÖDŐK:

Együttműködő cégek és gyártók: Nora, Wienerberger

Építész: Philippe DAHAN - Urbane Kultur



RÖVID LEÍRÁS:

A projekt helyszíne egy 1970-es évekbeli lakónegyed és egy sűrű erdő között helyezkedik el. A helyszínt erős domborzat jellemzi, 4-6 méteres szintkülönbséggel. A meglévő épületet a hatalmas területen elszigetelt objektumként manifesztálódott, amely nem állt egyértelmű kapcsolatban a domborzattal. Az eredeti épület arculatát a súlyos vörös cseréptető jellemezte. Ugyanennek az anyagnak a használata, más kivitelben (fehér zománczott cserepek) lehetővé teszi az épület arculatának mélyreható újradefiniálását, miközben a korábbi helyzettel való egyértelmű kapcsolat megmarad.



FÓKUSZCSOPORTOK MEGOSZLÁSAI ÉS HANGSÚLYA:

A meglévő épület átalakítása után a komplexum magában foglal 2 óvodai osztályt, 4 általános iskolai osztályt, 1 tanórán kívüli fogadóórát 80 gyermek számára, 1 sportfoglalkoztató termet, 1 irodát, 1 könyvtárat. Az átalakítás első emeletén kap helyet az óvoda, a földszinten pedig az iskolai osztályok, könyvtár és egyéb aktivitás szolgáló terek, mint a közösségi tér, sportterem, vagy a konyha. Ezáltal a földszinti kialakítás több szempontból is alkalmassá teszi a helyet különböző csoportok befogadására. A lakónegyed szélén létesülő intézmény egyéb közösségi funkciók hiányait is képes pótolni tereivel.

GENERÁCIÓS KÖZÖSSÉGI TEREK ÉS AZOK VISZONYAI:

Az iskola integrálva az óvoda tereivel, illetve az iskola utáni egyéb tevékenységek funkciói egy zárt udvarral kapcsolódó épületegyüttesben manifesztálódtak. Így az intézmény képes külön is működni, egyfajta közösségi ház funkciót adva a hozzáépítésnek. Ez a bővítés elhelyezkedésével, alapterületével és térfogatával szoros és olvasható kapcsolatot teremt az átalakított meglévő épülettel.

A különböző funkciót betöltő tércsoport együttesek a külső anyaghasználatból is kiolvashatóak. Az anyagaletta a projektet alkotó elemek számához képest redukált: antracitszürke strukturált téglát használtak az alaphoz, fehér zománcozott fecskefarkú csempe a közös helyiségek és az óvoda számára, legvégül pedig fehér lakkozott acél rombuszmérlegek az iskolán kívüli tevékenységeknek otthont adó épülethez.

REKREÁCIÓ, PRIVÁT FUNKCIÓK:

Az épület jellegéből adódóan nem került külön kialakításra elvonulásra alkalmas tér, a csoportszobák és közlendőterek rendkívül átláthatóak és letisztultak. A könyvtár illetve az udvari tér képes az elvonulást kiszolgálni egyedül.

KERT ÉS KERTKAPCSOLAT:

A létesítmény közterületi státuszát koherens építészeti és kertépítészeti tervezéssel erősítették meg. A projekt szervezésének szigorú, a terület elfoglalásának és a megközelítések kezelésének látszólagos egyszerűsége nem véletlen. A lakónegyed és erdő közé beépült intézmény új közterületet és tájékozdási pontot képez. Az óvoda és iskola illetve az iskola utáni központ által közösen használt üvegezett udvar köti össze a két épülettömeget.

Megemlíteném továbbá a környezettel kapcsolatban, hogy pozitív energiájú épület, a bővítések faszervezetűek agyagcserép burkolattal, bioforrásból származik a szigetelés, zöldtető, kettős áramlású szellőzés energia-visszanyeréses, hármas üvegezés került elhelyezésre az északi homlokzatokon, csökkentett víz- és villamosenergia-fogyasztása van és rendkívül optimalizált a karbantartása az épületnek.

JÁTÉK:

A régi épületbővítése és a hozzáépítés nagyon kellemes formákkal és vizuális kapcsolatokkal játszik, a szinteken elhelyezett funkciók egymáshoz való viszonyai is izgalmas összhatást keltenek. Többgenerációs használatra a csoportszobák és a 'községi ház' térrész terei alkalmasak.

30

<https://www.archdaily.com/967167/school-and-extracurricular-group-otterswiller-urbane-kultur>
szöveg Urbane Kultur
fordítás a szerző
(utolsó megtekintés 2021.10.28.)

31

<https://www.archdaily.com/904759/to-design-for-the-elderly-dont-look-to-the-past>
szöveg Matthew Usher
fordítás a szerző
(utolsó megtekintés 2021.10.18.)

A tokiói Kotoen, egy "yoro shisetsu" (gyermek- és idősek számára fenntartott intézmény) a legrégebbi korosztály-integrált intézmény Japánban, amely 1976-ban nyílt meg. Itt az interakció mindkét irányba hat: az idősek önkénteskedhetnek a bölcsődében, a gyerekek pedig látogatják a gondozóház közösségi helyiségeit, és mindketten együtt vesznek részt különleges eseményeken. Az idősothonok szomszédságában ennek az elrendezésnek az előnyei is értelmet nyernek. Mindkettőnek közősek az alapvető szükségletei: az étkezés biztosítása, a fizikai aktivitás (az idősek esetében az aktív és fitt állapot fenntartása), valamint a közösségi terek a társas kapcsolatok kialakítására. Az idősek számára az előnyök meglehetősen nyilvánvalóak. A kialakítás társaságot és aktivitást biztosít, és életet visz egy olyan térbe, amely gyakran hétköznapivá válhat. A gyermekek számára is jelentős szociális és fejlődési előnyökkel jár: segít az öregedés egészséges és pozitív szemléletének kialakításában, és segít ellensúlyozni a kevésbé tehetségesekkel kapcsolatos előítéleteket. ³¹

A Seattle-ben található Mount St. Vincent nevű idősek otthona "Generációk közötti tanulási központot" működtet, és hasonló előnyökkel számol, mondván, hogy ez segít szélesebb perspektívát nyújtani a családi életről azoknak a gyerekeknek, akiknek nincsenek aktív nagyszülők az életükben. Meglepő módon ennek drámai és mérhető hatása van az idősek fizikai és mentális egészségére.

A bristoli St. Monica's Trust egy tanulmányt készített ezekről az előnyökről, és hat héten keresztül mérte a lakókra gyakorolt hatást. A vizsgálat végére a lakók 80%-ának javult a mozgékonyasága és a fogóerőssége, 70%-uknak pedig csökkent a depressziós skálán elért pontszáma.

Hogyan kezdhetik el tehát az építészek népszerűsíteni és előmozdítani ezt az elképzelést?

Lehetőség van egy **új épülettípus kifejlesztésére**, amely otthont adhat ennek a programnak, és a legjobban megfelel a fiatalok és idősek igényeinek, ahelyett, hogy meglévő tereket próbálnánk utólagosan átalakítani. Sem az idősek, sem a gyerekek nem akarnak unalmas környezetben élni, így a tervezés kreatív, a használok sajátosságaihoz igazodó átalakítása remek lehetőség.

YUECHENG COURTYARD KINDERGARTEN

HELYSZÍN: China, Beijing

PONTOS CÍM: -

ÉPÍTÉSZ: MAD Architects

TERÜLET: 10778 m²

ÉV: 2020

FÉNYKÉPEK: Hufton+Crow, Arch Exist, Iwan Baan, Fangfang Tian, CreatAR Images

TOVÁBBI SZAKÁGAKI EGYÜTTMŰKÖDŐK:

Belsőépítész: MAD Architects, Supercloud Studio

Tájépítész: MAD Architects, ECOLAND Planning and Design Corporation

Világítástechnológus: Lumia Lighting Design

Felelős fő partnerek: Yansong Ma, Qun Dang, Yosuke Hayano

Design csapat: Wei He, Changrui Fu, Ying Xiao, Xiaoyi Fu, Hungpin Chen, Jianfeng Yin, Meng Zhao, Xuebing Yang, Kazushi Miyamoto, Dmitry Seregin, Long Zhang, Yuqiang Ben, Xi Cao, Yue Ma, Hiroki Fujino

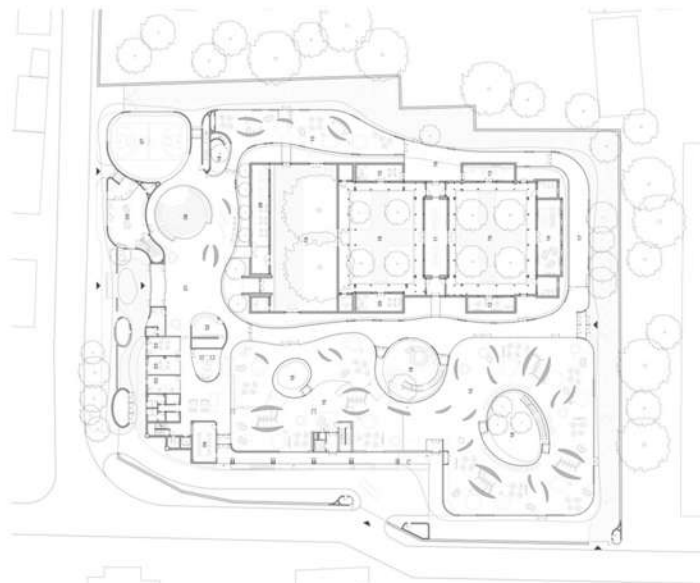
Felelős építész: China Academy of Building Research

Mennyezeti tervezés: Shanghai Siyou Metallic Materials Co.Ltd., Shanghai Siyou Metallic Materials Co.Ltd.

Ügyfél: Yuecheng Group

RÖVID LEÍRÁS:

A projekt egy pekingi idősek lakása melletti óvoda megtervezését célozta meg, amely tükrözi a megrendelő "generációk közötti integrációs" igényét, amely az óvodai nevelést és az nappali idősfoglalkoztatást ötvözi. A helyszín egy 9275 négyzetméteres területet foglalt magában, egy eredeti, 18. századi Sihyuan udvarból, egy szomszédos, az 1990-es években épített replika udvarból és egy négyzetes modern épületből állt. A 2019 végi befejezést követően az óvoda jelenleg 390, 1,5 és 6 év közötti gyermek számára nyújt óvodai nevelési lehetőséget.



FÓKUSZCSOPORTOK MEGOSZLÁSAI ÉS HANGSÚLYA:

A kialakítás során a 18. századi eredeti udvar másolatát eltávolították és egy olyan épülettömeget vizi-onáltak, amely tisztelettel fordul a meglévő Siheyuan udvar felé. Saját nyilatkozatuk szerint: "a tenyereben tartja az udvart". Az áramló forma szigorú ellentmondásban áll a történelmi forma rendezettségével szemben, mégis ez a két elem közötti feszültség ad új életet az épületeknek.

Az új nem árnyékolja be a régit, míg a múlt nem kerekedik felül a jelenen.

A belső tér teljes nyitottsággal fordul az intergenerációs szabad tanulás tereihez, a legtöbb esetben a szekciósobák is szabadon áramló terek öblösödései, amelyek részleges pengefalakkal kerültek elválasztásra. Mindenhol egyszerre lehet jelen a több generáció, de a közelekedési rendszerek és a két épület találkozásánál megjelenő frappáns zsilipepések által élhető marad a rendszer. A generációk pedig állandó vizuális kapcsolatban állnak egymással.

GENERÁCIÓS KÖZÖSSÉGI TEREK ÉS AZOK VISZONYAI:

Az áramló térelrendezés szabad, közösségi légkört, valamint egyedi sűrűséget és léptéket teremt. A tanulási területen belül a különböző vegyes korosztályú tanulási csoportokat nem zárt falak, hanem szabályos időközönként ívelt pengefalak választják el egymástól. A "határok nélküli" tanulási tér, a mindenütt jelenlévő olvasható környezet és a felfedező játékon keresztül történő tanulásra összpontosító gesztus nemcsak a gyermekek közötti interakciót gazdagítja, hanem lehetővé teszi, hogy a tanítás és a tanulás optimális légkörben történjen.

A padlótól a mennyezetig érő üvegfalakon keresztül áramlik napfény a belső térbe, miközben vizuális kapcsolatot teremtenek a régi udvari házzal is. Itt a régi és az új épületek közötti háromszáz éves lineáris történelem háromdimenzióssá manifesztálódik.

REKREÁCIÓ, PRIVÁT FUNKCIÓK:

Az idősek otthonának átalakítása és tervezése nem képezte a beavatkozás részét, mégis viszonyrendszerük jelentős, hiszen a négyemeletes független létesítmény bővült olyan társas funkciókkal mint a színház, sportterem és az intergenerációs termek. Az elvonulást a privát emeleti lakások képezik, amelyekből egyébként állandó vizuális kapcsolat áll rendelkezésre a 'lebegő tető' játszóterével.

KERT ÉS KERTKAPCSOLAT:

Az új térrel udvarokon és folyosókon keresztül összekötött, három bejárattal rendelkező udvarház a gyermekek tanórán kívüli kulturális, művészeti és kreatív tevékenységeinek, valamint a személyzet irodájának ad otthont. Az udvarok eresze és cserepei, valamint a bennük található öreg fák olyan történelmi és természeti atmoszférát árasztanak, amely nagyobb, mint az egyéni élet hossza; a gyerekek számára inspirációs és elmékedési pontként szolgálnak, és lehetőséget nyújtanak a történelemmel kapcsolatos ismereteik elmélyítésére.

A földszinten a MAD három udvart tervezett az eredeti helyszínen található számos öreg fa köré. Az új udvarok megfelelnek a régi Siheyuan-építmények udvarainak, fényt, szellőzést és szabadtéri kiterjesztést biztosítva a tantereknek, miközben csúszdák és lépcsők kötik össze az udvarokat a fenti tetőtéri tájjal.

JÁTÉK:

Az új épület egy 'lebegő tetőt' alkot, amelynek domborzata egyfajta marsi tájat vizionál, amely futásra, játékra és interakcióra csábítja a gyermekeket. Az ősi udvarral, az öreg fákkal és a végtelen éggel kombinálva a szürreális környezet gondolkodásra, elmékedésre és a végtelen lehetőségek hajszolására ösztönzi a gyerekeket. Az épület minden szempontból ideális játékterek fogalmaz meg mind a fiatalabb, mind az idősebb generáció számára.

32

<https://www.archdaily.com/951734/yuecheng-courtyard-kindergarten-mad-architects>
szöveg MAD ARCHITECTS
fordítás: a szerző
(utolsó megtekintés 2021.10.24.)

KIEGÉSZÍTÉS:

"Amikor visszatekinttem a saját óvodai éveimre, sőt azokra is, amelyeket felnőtt korom után láttam, mindig is azon gondolkodtam, hogy mi az, amire a gyerekek a legjobban vágnak" - mondta Ma Yansong. "Talán a szabadság és a szeretet. Egy óvodának nem kell mindig bonyolult hardvereket vagy berendezési tárgyakat kínálnia, de **mindig éreztetnie kell a gyerekekkel a szabadságot és a szeretetet - valami olyasmit, ami végtelen lehetőségekhez vezet őket**

SENIOR'S RESIDENCY + Nursery

HELYSZÍN: Franciaország, Nantes

PONTOS CÍM: Cure de Notre Dame de Lourdes,
26 Route de Rennes, 44300 Nantes, France

ÉPÍTÉS: a/LTA

TERÜLET: 5000 m²

ÉV: 2012

FÉNYKÉPEK: Stéphane Chalmeau

TOVÁBBI SZAKÁGAKI EGYÜTTMŰKÖDŐK:

Kivitelező: BREAM

Ügyfél: Notre Dame de Lourdes

Projekt csapat: ISATEG, Auxitec



RÖVID LEÍRÁS:

A projekt Rennes sűrű beépítésű központjában található, egy idősek otthonából, egy óvodából és egy étteremből áll, háromszintes mélygarázzsal, továbbá magában foglal egy klinikai komplexumot is. Az üres tér felhasználása a projekt strukturálására és élénkítésére a funkcionális követelményekből, a városi környezetből és a telepítési helyszín elhelyezkedéséből adódik.



FÓKUSZCSOPORTOK MEGOSZLÁSAI ÉS HANGSÚLYA:

Az épület főként idősotthon és ápolási intézmény fókuszú, de a plusz létesített funkciók becsempészik a többi generációt az intézmény mindennapjaiba, mely az intergenerációs találkozások és kapcsolatok egyik legfontosabb lényege.

GENERÁCIÓS KÖZÖSSÉGI TEREK ÉS AZOK VISZONYAI:

A földszinten található meg az óvoda, amely napi érintkezésre alkalmas az itt lakók és az óvodai nap-pali foglalkoztatás között. A további két emeleti szinten lakóegységek, a legfelső szinten pedig egy házi klinika helyezkedik el, mely rendkívül előnyös és azonnali ellátást képes biztosítani a bent élőknek. Az épület vertikálisan tagozódik lentől felfelé a közösségi, külvilág felé nyitó funkcióktól, egészen a legfelső zárt, privát, befelé fókuszáló funkciókig.

REKREÁCIÓ, PRIVÁT FUNKCIÓK:

A privát szobákon túl, az első emeleten belső kerteket hoztak létre, melyek főleg az Alzheimeres betegek kezelésének részét képezik, de remek csendes visszavonulási lehetőséget biztosítanak a többi bent lakó számára is. Két szinten kétszer két lakóegységben helyezkedik el 9-12 darab egyszemélyes, saját fürdőszobás lakóegységek, közös közösségi térrel és teakonyhával.

KERT ÉS KERTKAPCSOLAT:

A tervezésben fontos hangsúlyt képviselt, hogy az Alzheimer-kórban szenvedő betegek számára terápiás kapcsolatot alakítsanak ki a külső terekkel. E cél elérése érdekében az épület egy meglévő park, virág- és zöldségkert, valamint a homlokzatokat életre keltő alkalmazott növényzet (ültetők és kábelek a kúszónövények számára) köré szerveződött. Továbbá a színek használata a belső terekben fontos módja volt a különböző terek kiemelésének, és az Alzheimer-kóros betegek számára a tájékozódás segítésének.

Az utcára nyíló déli fő térfogat kettős függönyfalas homlokzattal rendelkezik, amely lehetővé teszi a kúszó növényzet használatát, ami viszont csökkenti a természetes fény hatását a homlokzatra, és megoldást jelent a magánélet védelmével kapcsolatos problémákra is. A nyugati oldalon egy sor függő növénytartó hangsúlyozza a homlokzatot, és zöld kilátást biztosít a lakók számára. A projekt stílusa a szomszédos épületekből merít, és gondosan és figyelmesen került bele. A régi és az új homlokzatot árnyékfugával történő kezelés választja el egymástól, és ez lehetővé teszi az új parapet összehangolását a meglévő épület tetejével.

JÁTÉK:

Pontos adatszolgáltatás nem állt rendelkezésemre arról, hogy milyen minőségűek az intergenerációs közös programok, de a földszinti aktív tér, amely magában foglalja az éttermet és óvodát állandó kapcsolatban áll az idősotthonnal. A belvárosi helyzet, és a plusz létesítmények kapcsolata biztosítja a társas interakciók kezdeményezését, a társadalomba való integráltságot.

33

<https://www.archdaily.com/462021/seniors-residence-nursery-a-lta>
szöveg a/LTA
fordítás a szerző
(utolsó megtekintés 2021.10.20.)

RESIDENCE FOR THE ELDERLY AND NURSERY SCHOOL

HELYSZÍN: Spanyolország, A Coruña

PONTOS CÍM: A Coruña, A Coruña region, Spain

ÉPÍTÉS: Elsa Urquijo Arquitectos

TERÜLET: 15882 m²

ÉV: 2014

FÉNYKÉPEK: Stéphane Chalmeau

TOVÁBBI SZAKÁGAKI EGYÜTTMŰKÖDŐK:

Együttműködő cégek és gyártók: REHAU, Sancal



RÖVID LEÍRÁS:

A Padre Rubinos nevű szociális jótékonyági intézmény közel egy évszázaddal ezelőtt született La Corunában azzal az elkötelezettséggel, hogy menedéket és otthont nyújtson a rászorulóknak. Később tovább növekedett és kiterjesztette tevékenységi körét az óvodákra és az idősekre. Új székhelye egy nyugodt, szerény és tartós tér, mely lehetőséget nyújt egy átszellemült élet megélésére, miközben a városi szövetből nem elszakadva, nagyvárosi közparkot alakít ki.



FÓKUSZCSOPORTOK MEGOSZLÁSAI ÉS HANGSÚLYA:

Az óvoda az emeleten helyezkedik el, és tantermi folytonosságuk a tér több fajta használatára alkalmasá teszi őket, az idősek otthona a közös helyiségeivel nyit az óvoda felé, ezzel a vizuális kapcsolattal is ösztönözve a két generáció egymáshoz kapcsolódását. A hajléktalanszálló 3 különböző használatra tagolódik: szállás, étkezés és a folyamatos szociális gondozás, amelyet főként a földszinten csoportosul, az emeletet pedig a szobáknak tartják fent. Ezen túl a komplexum magában foglalja a hajléktalanszállót vezető nővérek lakóhelyét, az intézmény és a terület képviselőjének székhelyét egy gyülekezeti teremmel és egy kápolnával, amely szimbólum és látványosság a komplexumon belül.

GENERÁCIÓS KÖZÖSSÉGI TEREK ÉS AZOK VISZONYAI:

Az épület rendkívül összetett, a különböző társadalmi helyzetű és életkorú egyének egymásmelletti-ségét a szellős, hol zárt, hol nyitott belső udvarok, kerengők fogják össze. Melyek egyben folytonos spontán interakciónak helyet adó terek, így a különböző csoportok egymás közelségében élése itt képes akaratlanul is teret találni, miközben a városi tér is ezen a helyen képes bekapcsolódni.

REKREÁCIÓ, PRIVÁT FUNKCIÓK:

A komplexumon belül a hajléktalanszállás, a nővérek szobái, az idősothton képeznek privát tereket. Az idősek ápolási otthona foglalja el a komplexum legkiterjedtebb területét. A földszinten olyan privátabb helyiségeket alakítottak ki, mint a lakószobák, szakmai irodák, terápiás szobák, míg a felső két emeleten a szobákhoz kapcsolódó magánterek találhatók. Építészeti formálásban is nagyon nyugodt, nagy kiterjedése ellenére emberi léptékű, a vízszintes vonalak használata kimért és rendezett terek sorozatát hozza létre.

Különös gondot fordítottak az olyan anyagok használatára, amelyek megfelelnek az ilyen jellegű épületekkel szemben támasztott követelményeknek: magas minőség, szilárdság, tartósság, ökológia, ugyanakkor emberséget, nyugalmat és melegséget kölcsönöznek a belső térnek.

KERT ÉS KERTKAPCSOLAT:

A kialakított építészeti tér, a rászoruló egyének körül forog, a homlokzat összetétele és a bejáratnál lévő oszlopocsarnok, körülveszi és meghatározza a város felé nyitott teret. Az intézmény vallási jellegéhez és szociális munkájához igazodva felvállalták a kolostor analógiát.

A különböző térfogatok illeszkednek a terep morfológiájához, így mind a földszint, mind a felső szintek közvetlen külső kapcsolatot tartanak fenn. A terasz gondolata az egész építészeti komplexumban megismétlődik, mint a különböző terek fókuszpontja, amely a belső és külső közötti tisztaság, fény és vizuális folytonosság erősítésére törekszik.

JÁTÉK:

Az épületkomplexum rengeteg spontán és szervezett közösségi térrel, szekcióteremmel rendelkezik. A szervezet tevékenységéből adódóan érzékeny módon foglalkoznak a használók teljes skálájával. Az óvoda és idősothton más szintre emelése pedig egyértelműen részben leválasztja a két generációt és bensőségebb speciális interakcióra készíti.

34

<https://www.archdaily.com/548911/padre-rubinos-elsa-urquijo-arquitectos>
szöveg Elsa Urquijo Arquitectos
fordítás a szerző
(utolsó megtekintés 2021.11.01.)

KAMPUNG ADMIRALTY

☒HELYSZÍN: Szingapúr, Singapore

PONTOS CÍM: 676 Woodlands Drive 71, 730676

Singapore

ÉPÍTÉS: WOHA Architects

TERÜLET: 15882 m²

ÉV: 2017

FÉNYKÉPEK: Darren Soh, Patrick Bingham-Hall,
K. Kopter

TOVÁBBI SZAKÁGAKI EGYÜTTMŰKÖDŐK:

Gépész- és Villamosmérnök: AECOM

Greenmark-tanácsadó: AECOM

Minőségellenőrök: Davis Langdon

Fő vállalkozó: Lum Chang Building Contractors

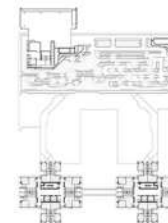
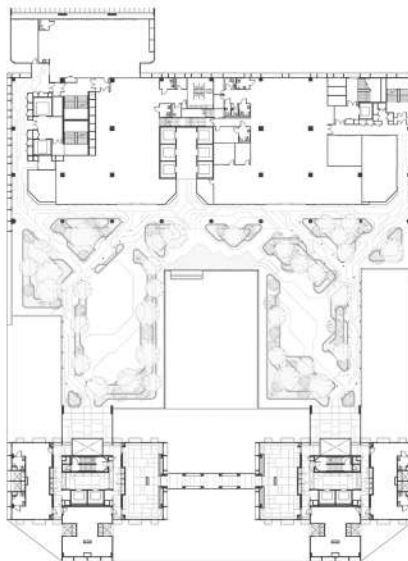
Pte Ltd

Világítástechnológus: NIL

Környezeti fenntarthatósági tervezés: NIL

Tájképzési tanácsadó: Ramboll

Belsőépítészet: Sofwan, John Paul R Gonzales



RÖVID LEÍRÁS:

A Kampung Admiralty egy olyan integrált közterület fejlesztés, amely egy tető alatt egyesít több közintézményt és szolgáltatást, miközben prototípus kísérletként igyekszik az idősödő lakosság igényeinek kiszolgálására választ találni. Így a komplexum maixmalizálja a területfelhasználást és átfogó, egyetlen helybeli választ ad a problémakörre. La sok, szociális terek, intézmények és egészségügyi intézmények találhatóak meg a komplexumban.



FÓKUSZCSOPORTOK MEGOSZLÁSAI ÉS HANGSÚLYA:

Az épület három szintre tagolódik. Az alsó szinteken található a 'People's Plaza', avagy egy közösségi nappali üzletekkel, étkezési lehetőségekkel és egy trópusi kerthez való hozzáféréssel. A középső szinteken található az orvosi központ, míg a legfelső réteg stúdiólakásokat, valamint a zöldterületeket foglalja magába. A kialakítást a "klubszendvics" filozófia rendezte, vagyis, hogy a különböző funkciókat egymásra rétegezve, képesek voltak létrehozni azt, amit az építészek egy függőleges kampong-ként (faluként) jellemeztek.

GENERÁCIÓS KÖZÖSSÉGI TEREK ÉS AZOK VISZONYAI:

"Ez a három különböző réteg szembeállítja a különböző épülethasználatokat, hogy elősegítse a keresztprogramozás sokszínűségét, és felszabadítja a földszintet a tevékenységgenerátorok számára. Az egészségügyi, szociális, kereskedelmi és egyéb szolgáltatások közelsége támogatja a generációk közötti kötődést, és elősegíti az aktív, helyben történő öregedést."- mondta a WOHA.

Az olyan kiegészítő programok, mint a gyermekgondozás és az aktív öregedési központ (beleértve az idősek gondozását is) egymás mellett helyezkednek el, összehozva a fiatalokat és az időseket, hogy együtt éljenek, egyenek és játsszanak. A közös terekben elhelyezett ülőfelületek és öblösödések arra ösztönzik az időseket, hogy kilépjenek otthonukból, és kapcsolatba lépjenek szomszédaikkal, és a többi generáción keresztül a kinti világgal.

REKREÁCIÓ, PRIVÁT FUNKCIÓK:

A stúdiólakások, önmagukat ellátni képes idős személyek számára biztosítottak, konyha-nappalis, egy hálószobás, fürdőszobás elrendezéssel. a tornyokban szintenként nagyjából 8 lakással. Összesen 104 otthont tartalmaznak idős egyedülállók és párok számára.

Társas érintkezésre a lakószintek nem, viszont minden kapcsolódó közösségi szint és kert ad lehetőséget. A lakók számára gondozható kis parcellák lettek kialakítva, melyek szintén saját térnek tekinthetőek, de közben mérsékelt társas érintkezésre lehetőséget adó terek.

KERT ÉS KERTKAPCSOLAT:

Az épületen lévő zöldfelület mennyisége nagyobb, mint az épület teljes alapterülete. Ez magában foglalja a lakók számára gondozható kis parcellákat, amelyeket a 11 lakótömb közepére szerveztek. A lépcsőzetes teraszokból álló tetőtér koronázza meg az épületet, amely közösségi parkként funkcionál. Ez a közösségi park egy intimebb léptékű, magasan fekvő falusi zöldövezet, ahol a lakosok aktívan összejöhetnek, hogy együtt mozogjanak, beszélgessenek vagy közösségi gazdaságokat gondozzanak.

JÁTÉK:

A közösségi tér egy teljesen nyilvános, porózus és sétálós földszint, amelyet úgy mond nappaliként terveztek. Ezen a barátságos és befogadó téren belül a közönség részt vehet szervezett eseményeken, csatlakozhat az évszak ünnepeihez, vásárolhat és egyéb programokon vehet részt. A szervezhető programokon túl a spontán, tényleges együtt létezésből eredeztethető interakciókra helyezi a hangsúlyt.

35

<https://www.archdaily.com/904646/kampung-admiralty-woha>
szöveg WOHA
fordítás: a szerző
(utolsó megtekintés 2021.10.22.)

NEVER TOO OLD TO PLAY - PLAYGROUND FOR THE ELDERLY³⁶

36

Playground for seniors
[://www.aastateofplay.com/playgrounds-for-seniors](http://www.aastateofplay.com/playgrounds-for-seniors)
 fordítás a szerző
 (utolsó megtekintés 2021.11.01.)

37

Képek forrása:
<https://www.theguardian.com/cities/gallery/2016/apr/29/playgrounds-elderly-seniors-in-pictures>
 fordítás a szerző
 (utolsó megtekintés 2021.11.01.)

Egy gyermek fejlődésnek meghatározó színtere a játszótér, mint a szociális képességek elsajátítására és társas találkozásokra alkalmas tér. A gyermeki találkozásokon keresztül a szülők társas csatornájává is válik egy ilyen terület, nem beszélve arról a térmeghatározó szerepükről, hogy a fiatalok, kamaszok kedvelt találkozóhelyei is. Pedig a játék és ez a definiált külső tér nem csak a gyermekek privilégiuma. Világszerte egyre több helyen lehetünk fel szabadtéri tornatermeket és játszótéreket, melyek többgenerációs kialakításukkal az idősebb generációnak is kínálnak alternatív szórakozási lehetőséget. Hiszen a játék nem csak a gyerekeknek való...

MI IS AZ AZ IDŐSEK JÁTSZÓTERE?

Az idősek játszóterei, a hagyományos játszótérektől az eszközök kiválasztásában, valamint a használat módjában különböznek csupán. Az izületek számára biztonságosabb berendezések vannak, főleg a törzsizomzat átmozgatására helyezik a hangsúlyt, olyan tevékenységekre összpontosít mint a séta, erőfejlesztés és a rugalmasság, mobilitás növelése. Egyes berendezéseket úgy válogatnak, hogy mozgáskorlátozottak, vagy kerekesszékesek is használhassák azokat.

Kutatások egyértelműen kimutatták és a tudomány is bizonyította, hogy a fizikai aktivitás, egészségi állapotnak megfelelő mozgás és az egészséges időskor szoros összefüggésben van egymással. Az időseknek szánt játszótérek gondolata nem újkeletű, az első kezdeményezés 1995ben egy Kínai nemzeti törvény eredményeképpen létesült országos fitneszprogram keretében, mely végeredményképp intergenerációs szerepet töltött be. 2003-ban Finnországban kifejezetten az idősek számára terveztek játszótéret, és tudományos vizsgálatot végeztek arról, hogy a használók életszínvonalára milyen mértékben változik a rendszeres használat által. A 2000-es évek elején Japán-szerte hasonló parkokat hoztak létre, rendkívül kifejező névvel "ápolásmegelőző" parkoknak hívják őket. Ma már világszerte található idősek játszóterei.

MILYEN ELŐNYÖKKEL JÁR?

Az idősek számára kialakított játszótér lehetőséget nyújt arra, hogy egy személy több mozgást élvezzen, mint az egyszerű oda-vissza sétálgatás a biztonságos keretek között. A különféle eszközök az aktivitást és a mobilitást ösztönzik, miközben szórakoztatást nyújtanak., továbbá az izomcsoportokat is megedzik. Mivel sok idős ember nem szívesen jár edzőterembe, vagy nem szívesen fizetné ki annak költségeit, az ingyenes eszközökhöz való hozzáférés egy idősek játszótéren számos előnnyel jár.

Mindemellett a legfontosabb előny a szociális aspektusa a használatnak. **A szegregáció és magány általános probléma, de egy ilyen létesítmény találkozási, közösségi pontot eredményez, látogatója rendszert képes adni a mindennapoknak.** A játszótéren könnyebb lehet barátságokat kötni. Egyes eszközöket több személy számára terveztek, és ez elősegíti a szocializációt, a közös munkát és a barátságok kialakítását egy szórakoztató légkörben. Egyszerűen kimozdulni a szabadba és szórakozni, miközben új barátokat szerez, ugyanolyan egészséges, mint az izmok edzése, az állóképesség fejlesztése és a rugalmasság növelése.

■ Ha otthon vagyok, hajlamos vagyok görnyedni vagy feküdni, de ha idejövök, kiegyenesítem a hátam, hiszen mindenki más olyan nagy energiával edz. - mondta a 79 éves Soichiro Saito, aki hetente egyszer részt vesz egy tornatanfolyamon ■ A lábaim nagyon elnehezültek, miután megbetegedtem, de az edzés után könnyebbek. Az elmém is kitisztult" - mondta a 77 éves Ikuko Yamakoshi, aki krónikus betegségben szenved ■ Japán már most is a világ leghosszabb várható élettartamával büszkélkedhet, a szakértők az egészséges táplálkozást, a minőségi egészségügyi ellátást és az aktív nyugdíjasok hagyományát említik a jelenség tényezőiként. Mivel egyre több idős polgár él tovább és marad aktív, az egyesület Saijo szerint senki sem túl öreg ahhoz, hogy szórakozzon. ■ Bárki kipróbálhatja ezt az edzést, még akkor is, ha 85 éves. Nincs szükség előzetes tapasztalatra vagy felkészülésre. Csak annyit kell tennie, hogy kijön ide, és elkezd edzeni" - mondta ■



TOKYO (Reuters Life!)

Ki mondta, hogy a játszóterek csak a gyerekeknek valók?³⁷

Japánban a világ leggyorsabban öregedő társadalmában rendkívül népszerű kezdeményezés. A 123 millió lakos közel egyötöde 65 év feletti, a helyi önkormányzatok számára ésszerű volt, hogy a játszótereket lebontsák, és a nyugdíjasok számára kialakított fitnessparkokká alakítsák át. A szintén az önkormányzatok által finanszírozott edzésórákon az időseket megtanítják az eszközök használatára.

A megfelelő funkció lista és igényrendszer kialakításához szükséges pontosan definiálni az idősebb generáció foglalkoztatási igényét (idősotthon/nyugdíjasház/ápolási intézmény/nappali foglalkoztatás), illetve csoportjának képességeit (kerekesszékesek, teljesen önellátók, ápolásra szorulóknak, Alzheimer betegek). Általános konzekvencia, hogy amennyiben nem önellátó nappali foglalkoztatású idős személyekkel foglalkozunk és ápolással is kell számolnunk a térigény és a fókusz teljesen az idős generáció irányba tolódik el, a gyermekek és az óvoda, bölcsőde integráltsága csak egy plusz funkcióként jelenik meg az épületben, eltolódnak az arányok. Ráadásul az ilyen ápolási intézmények, kórházak többnyire városi perifériákra sodródnak, miközben egyik nagyon fontos megállapításunk a megfelelő helyválasztás fontossága és az infrastruktúrák elérhetőségének szükségessége. A városzöveti elhelyezkedés és a közvetlen környezetben lévő intézmények rendkívül nagy mértékben képesek befolyásolni a kezdeményezés sikerességét, az épület minőségét.

Ideálisabb nappali foglalkoztatást (akár terápiás célú is, Alzheimeres betegeket rendkívül jól kombinálhatjuk a nappali gyermekfoglalkoztatással) vegyíteni gyermekintézményekkel, így a létesítmény ténylegesen egy generációkon átívelő, egyensúlyban lévő közösségi házként tud funkcionálni. Esetleg, olyan önellátásra többnyire képes, aktív idősek lakásait lehet vegyíteni gyermekintézményekkel, akiknek biztosítható orvosi felügyelet, de nem az ápolás és ellátás kerül fő fókuszba hanem a testi-lelki aktív életvitel. Érdekes felvetés lehetne, de nem találok olyan példával, ahol speciális igényű gyermekcsoportokat teljesen egészséges, aktív idősekkel vegyítik.

A kialakítások szempontjából nem szabad megfélekedni a harmadik felhasználói csoport igényeiről (ápolók, szülők, hozzátartozók, vendégek) és nekik dedikált funkcióknak is elhelyezésre kell kerülniük (könyvtár, workshop szoba, szülői-hozzátartozói rekesz, rekreációs terek). Érdekes, hogy a gyermekek és idősek mobilitási rádiusza közel azonos, ellentétben a harmadik csatlakozó csoporttal, akik valójában képviselik és közvetítik a kommunikációt a külvilág felé.

GENERÁCIÓS KÖZÖSSÉGI TEREK ÉS AZOK VISZONYAI

A két csoport képességeinek függvényében lehetnek előnyök az egymástól definiáltan elkülönített közösségi terek (például ápolás is folyik az intézményben), ilyen esetben átközeledés lehet egymás tereibe, jellemző kapcsolási mód a belső átriumos udvar, udvar-folyosó. A másik csoport tereinek használata szervezett terápiáknak ad lehetőséget, egyéb építészeti megoldások hiányában (vizuális kapcsolat, alá-fölé rendeltségi viszony) spontán interakcióra nem ad lehetőséget.

Ideálisabb egy olyan intelligens zsilipelés kialakítása (szintenkénti funkció osztás, belső udvarok elválasztása, alá-fölé rendeltség), amellyel kialakulnak kifejezetten közös terei a generációknak. Az ilyen kevert edukációs terek sokkal bonyolultabb tervezést igényelnek (környezetpszichológiai fejezetben tárgyaltuk milyen kritériumok mentén kell kialakítani őket), viszont nagyobb fokú kapcsolódást képesek kialakítani. Fontos észrevétel, hogy a modell működésének egyik alappillére a szervezethez nélküli interakció kezdeményezésének lehetősége, amelyek ezekben a terekben tudnak megvalósulni. A kevert generációs terek, lényegében közösségi házként kell működjenek és a harmadik felhasználói közeg igényeit is ki kell elégíteniük mindenki számára akadálymentesen használható módon (gyermekperspektíva-kerekesszék párhuzam). Ezek a kapcsolódási funkciók lehetnek: művészeti terem, konyha, étkező, közösségi kert, közös játszótér, sportterem, terápiás csoportszobák. Érdekes a közösségi funkciókat a városhasználati szinttel kapcsolatba helyezni, hogy spontán, mindennapi kapcsolatok alakulhassanak ki a várost használó közeggel is, beinvitálva azt az épületen belül.

A nem csak nappali ellátást biztosító intézményeknél még hangsúlyosabban kell figyelmet fordítani a szilipelésre a generációk között (például óvoda körül öleli az idősothont vagy fordítva, egymás felett helyezkednek el, szintváltások, belső kertek). Ettől függetlenül a csak nappali együttartózkodásra szolgáló intézményeknél is mind a kevert csoportszobák, mind az óvodai csoportszobák egy elengedhetetlen része a részleges elvonulásra lehetőséget adó kialakítás (galéria, térbútor, szintváltások). Ezek a félprivát 'öblösödések' a generációs tereken belül a szervesen, spontán kapcsolódást segítik elő. Így annak ellenére, hogy a legtöbb példában hatalmas átlátható terek vannak, ez steril és előnytelen csoportdinamikát képez eredményezni, így kellene a pár fő elvonulására, elcsendesedésére szolgáló kialakítások a terek szélein rendezve.

Az idősek magánzóbai (legyenek párok elhelyezésére alkalmas szobák is) előnyös ha kertkapcsolatosak, továbbá az egyén egészségügyi állapotához igazíthatóak kell legyenek, saját fürdőszobával (ülől-zuhanyzós), megfelelő tájolással és sok napfényel. Ideális rendszer, amely szintén a magán és privát szféra finom feloldódását segíti, ha pár egyszemélyes szoba rendelkezik egy teakonyhával és étkezővel, majd néhány ilyen egység közös nappali-társalgóterrel.

KERT ÉS KERTKAPCSOLAT

Elengedhetetlen eleme a létesítménynek, még egy sűrű belvárosi szituációban is biztosítandó igény (emelt középudvar, teraszok). Az idősek számára az elvonulás tere, gyermekek számára az önfeledt játék képviselője, mely nagy térigényének szempontjából nem ideális a túl sűrű, kertkapcsolatot nem biztosító belvárosi elhelyezkedés. Több fajta belső udvar, udvarrész megjelenése az ideális (rendezett udvar, városi közpark, rekreációs csendes kert, teljes értékű gyermek játszótér, közösségi kert), egy közös kert nem képes az összes funkciót ellátni. A közösségi kert kialakítása során bevált kapcsolódási lehetőség, az idősek számára biztosított parcella napi elfoglaltság és privát tér (magaság), melyen keresztül képesek kapcsolódni spontán is a gyermekekhez, a veteményeskert pedig az oktatás részét képes képezni.

Közös pont, hogy a gyermekek és speciális idős csoportok (Alzheimer) okán előnyös ha zárható, felügyelhető kertekről beszélünk, a belső udvarok ilyen szempontból ideálisak. Ezen túl, viszont mindenképpen célszerű a lehetőségekhez mérten olyan, az intézményhez közeli közteret, közparkot is létesíteni, amely kapcsolatteremtő erővel bír.

JÁTÉK

Kategorizálásunk során a „játék” fogalmát értettük mind a generációk közötti kapcsolódási lehetőségekre, mind arra, hogy az építészet hogyan képes elősegíteni és indukálni ezt az interakciót. A téma érzékenysége okán az építészeti formálás, az attitűd játékosága, minél nagyobb távolságra van a hagyományos intézményrendszeri kialakítástól annál előnyösebb. A szervesen kapcsolódási terek, megtartó öblök, kevert edukációs terek építészeti kialakítása reprezentatív kell legyen, és tükröznie kell azt az átfogó szemléletű tevékenységet, amely benne folyik. Az egész épületen átívelő akadálymentesség integrálása, mely a két generáció irányában működik (burkolatok, fények, korlátok, színek, infokommunikáció), szintén építészeti feladat. Továbbá a formák oldottsága, az általános derűség, a közösségi terek szabad formálása és alakíthatósága szintén igény. Az építészeti struktúrák játékosága és vizuális vagy közvetlen kapcsolatteremtése a kerti, privát és csoportos tevékenységű terek között adja meg az épületek esszenciáját és nagy mértékben befolyásolja a spontán interakciókat, ezáltal a létesítmény sikerességét is.

ZÁRSZÓ

Pályamunkám felvetése egy olyan intézménytípus relevanciájának vizsgálata volt, mely generációk találkoztatásával igyekszik választ keresni az előregedő társadalmak, azon belül az időskori szegregáció problémájára is.

Megvizsgáltam azokat a XXI. századi folyamatokat és katalizátor helyzeteket (generáció, gondozás, oktatás), amelyek az idős generációt és a hozzájuk kapcsolható fiatalokat jellemzik. Meghatároztam azokat a feltételeket amelyek relevánssá teszik a két korcsoport vegyítésének lehetőségét. Környezetpszichológiai szempontból feltártam a két csoport eltérő jellemzőit és fókuszkérdéseit, építészeti lenyomatú állításokat megfogalmazva ezzel. Az általános jellemzők és téri igények definiálásán túl esettanulmányokon keresztül tártam fel az idősothtonok, idősnapközök, nyugdíjasházak, terápiás egységek és óvodák, nappali gyermekfoglalkoztató intézmények sajátosságait. Mely vizsgálat után az integrált létesítmények fajtáit tanulmányoztam a teljesség igénye nélkül néhány esetpéldán keresztül, saját szempontrendszerem szerint. Végül néhány további izgalmas kezdeményezés felvillantása után levontam azokat a konzekvenciákat, építészeti igényeket, amelyekre kutatómunkám rávilágított és amely ennek az újfajta középülettípusnak a definiálására segítségül szolgálhat.

A vizsgált téma pedig nem is lehetne az én, vagy az ezt a tanulmányt olvasó személy számára relevánsabb, hiszen az emberi lét egy megkerülhetetlen velejárója az öregedés és el kell fogadnunk, hogy ez a folyamat mindenkinél máshogyan zajlik le. Építészként és a társadalom felelős tagjaként pedig van lehetőségünk a tárgyalt és bemutatott épületek kikísérletezésére, paramétereiknek meghatározására, tervezésére és létesítésére, legfőképp pedig a fontosságukról szóló figyelem felhívására.

KITEKINTÉS

TOVÁBBI INTEGRÁLT PÉLDÁK A VILÁGBÓL

The Architect, Utrecht³⁸

Mother Centre in Saltzgitter³⁹

St Joseph's Home⁴⁰

Providence Mount St. Vincent⁴¹

EGYÉB FIGYELEMREMÉLTÓ KEZDEMÉNYEZÉSEK

Manchester „Age-Friendly Design Group”⁴²

Építészek segítik a helyi parkok időskor barátabbá tételének munkáját, az idősek meghallgatásában a jó gyakorlatok megismerése érdekében, valamint a tervezési irányelvek közzétételében.

HAPPI⁴³

A Housing our Ageing Population Panel for Innovation munka számos magas színvonalú esettanulmányt tartalmaz, illetve nem csak megállapításokat, hanem azok megvalósításához szükséges útmutatókat is azzal kapcsolatban, hogy milyen lehetőségeink vannak az idősebb generációk életvitelének javítására. A tanácsok az építészeti normáktól a szociális szempontokig, mint a nyilvánossággal való pozitív kapcsolattartás terjednek. A jelentés kiemeli a többcélú terek szükségességét is, ahol a lakók találkozhatnak, és amely esetleg a helyi közösség központjaként működhetne.

38
<https://www.archdaily.com/560871/the-architect-levs-architecten>

39
<https://www.channelnewsasia.com/cnainsider/elderly-childcare-saltzgitter-mother-centre-multigenerational-790886>

40
<https://archibazaar.com/project/st-josephs-home/>

41
<https://www.providence.org/locations/wa/mount-st-vincent>

42
<https://extranet.who.int/agefriendly-world/afp/conception-and-design-of-the-age-friendly-manchester-older-peoples-charter/>

43
<https://www.housinglin.org.uk/Topics/browse/Design-building/HAPPI/>

HIVATKOZÁSJEGYZÉK

- 1**
CNA Insider, Evan Briggs, Mother Centre in Salzgitter, fordította a www.24.hu (utolsó megtekintés 2021.09.29.)
- 2**
Központi statisztikai hivatal, Statisztikai tükör kiadványa (2021), www.ksh.hu (utolsó megtekintés: 2021.09.23.)
- 3**
Gyarmati Andrea PhD: Idősödés, Idősellátás Magyarországon (2019), kiadó: A Friedrich-Ebert-Stiftung Budapesti Irodája
Hivatkozott mű: Fraser, Nancy (2016): Contradictions of Capital and Care. In: New Left Review, 100.: 99-117.
- 4**
De Benedictis and Franceschi: Omega-3 Fatty Acids in Brain and Neurological Health
- 5**
Megjegyzés: a 65 év feletti felnőtt lakosságot vizsgálva.
- 6**
Idézetek az alábbi riportokból és dokumentumfilmekből:
CNA INSIDER: Salzgitter Mother Centre
<https://www.youtube.com/watch?v=S2hvY0PJ5YI>
(utolsó megtekintés 2021.10.02.)
CBC NEWS: Seniors home brings young and old together
<https://www.youtube.com/watch?v=3LGSfgOi9UU>
(utolsó megtekintés 2021.10.02.)
TODAY SHOW: Providence Mount St. Vincent in Seattle
<https://www.youtube.com/watch?v=k19X7Ib0PEM>
(utolsó megtekintés 2021.10.02.)
EVAN BRIGGS: Present Perfect (A documentary film set in a preschool housed within a retirement home)
<https://www.kickstarter.com/projects/1246023967/present-perfect-a-documentary-film-post-production>
(utolsó megtekintés 2021.10.05)
- 7**
Központi statisztikai hivatal
https://www.ksh.hu/docs/hun/xstadat/xstadat_eves/i_wdsd008.html
(utolsó megtekintés 2021.10.15.)
- 8**
Gyarmati Andre: Idősödés, idősellátás Magyarországon-Helyzetkép és problémák (2019)
<https://library.fes.de/pdf-files/bueros/budapest/15410.pdf>
(utolsó letöltés dátuma 2021.09.29.)
- 9**
Eurostat - Statics Explained
https://ec.europa.eu/eurostat/statistics-explained/index.php?title=Healthy_life_expectancy_statistics
(utolsó letöltés dátuma 2021.10.10.)
- 10**
Baló Sára : Így lehetünk egészségesebbek idősként is
wmn.hu
(utolsó megtekintés 2021.10.18)
- 11**
Kayla Blanton: The World's Oldest Yoga Teacher Has Died at 101
<https://www.prevention.com/fitness/a31077716/tao-porchon-ly>
(utolsó megtekintés 2021.11.01.)
- 12**
www.tudatosoregedes.org
(utolsó megtekintés 2021.10.28.)
- 13**
Andorka Rudolf: Bevezetés a szociológiába, Osiris Kiadó (2003)
- 14**
Anthony Giddens: Szociológia, Osiris Kiadó (1995)
- 15**
Nahalka István : Hogyan alakul ki a tudás a gyerekekben? Konstruktivizmus és pedagógia, Nemzeti Tankönyvkiadó (2002)
- 16**
Generációk közötti tanulás: HOPPÁ Disszeminációs füzetek 39.
DR. Varga László : Generációk közötti tanulás, Tempus Közalapítvány (2012)
- 17**
The Collected Works of John Dewey: 1912-1914, Essays, Books Reviews, Encyclopedia Articles in the 1912-1914 Period, and Interest and Effort in Education v. 7: The Middle Works, 1899-1924
- 18**
Donna M. Butts, executive director of Generations United
https://ssir.org/articles/entry/the_power_of_proximity_co_locating_childcare_and_eldercare_programs
fordította: a szerző
(utolsó megtekintés 2021.10.28.)
- 19**
Dúll Andrea: Helyek, tárgyak, viselkedés. Környezetpszichológiai tanulmányok, L'Hartmann kiadó (2009)
- 20**
Ittelson definíciója a környezetről (1978)
- 21**
Lewin (1972)
- 22**
Wright (1970)
Pogány (1976)
Sadalla-Sheets (1993)
- 23**
Neufert: Építés- és tervezéstan, Dialóg campus kiadó (2014)
- 24**
<https://www.archdaily.com/630825/elderly-residential-home-atelier-zundel-cristea>
szöveg Atelier Zündel Cristea
fordítás: a szerző
(utolsó megtekintés 2021.10.26.)
- 25**
A projektet támogató Rosa María Vivar nonprofit szervezet alapító családjának szimbóluma.
- 26**
<https://www.archdaily.com/968650/alzheimers-day-center-gca-architects>
szöveg CGA Architects
fordítás a szerző
(utolsó megtekintés 2021.10.26.)
- 27**
<https://www.archdaily.com/794834/home-for-dependent-elderly-people-and-nursing-home-dominique-coulon-and-associés>
szöveg Dominique Coulon and Associés
fordítás a szerző
(utolsó megtekintés 2021.10.26.)
- 28**
<https://www.archdaily.com/969620/kindergarten-bambu-gonzalo-mardones-viviani>
szöveg Gonzalo Mardones Viviani
fordítás a szerző
(utolsó megtekintés 2021.10.28.)
- 29**
<https://www.archdaily.com/873544/kindergarden-at-the-ducklake-bernardo-bader-architekten>
szöveg Bernardo Bader Architekten

30
<https://www.archdaily.com/967167/school-and-extracurricularar-group-otters-willer-urbane-kultur>
szöveg Urbane Kultur
fordítás a szerző
(utolsó megtekintés 2021.10.28.)

31
<https://www.archdaily.com/904759/to-design-for-the-elderly-dont-look-to-the-past>
szöveg Matthew Usher
fordítás a szerző
(utolsó megtekintés 2021.10.18.)

32
<https://www.archdaily.com/951734/yuecheng-courtyard-kindergarten-mad-architects>
szöveg MAD ARCHITECTS
fordítás: a szerző
(utolsó megtekintés 2021.10.24.)

33
<https://www.archdaily.com/462021/seniors-residence-nursery-a-lta>
szöveg a/LTA
fordítás a szerző
(utolsó megtekintés 2021.10.20.)

34
<https://www.archdaily.com/548911/padre-rubinos-elsa-urquijo-arquitectos>
szöveg Elsa Urquijo Arquitectos
fordítás a szerző
(utolsó megtekintés 2021.11.01.)

35
<https://www.archdaily.com/904646/kampung-admiralty-woha>
szöveg WOHA
fordítás: a szerző
(utolsó megtekintés 2021.10.22.)

36
Playground for seniors
://www.aaastateofplay.com/playgrounds-for-senior-
fordítás a szerző
(utolsó megtekintés 2021.11.01.)

37
Képek forrása:
<https://www.theguardian.com/cities/gallery/2016/apr/29/playgrounds-elderly-seniors-in-pictures>
fordítás a szerző
(utolsó megtekintés 2021.11.01.)

38
<https://www.archdaily.com/560871/the-architect-levs-architecten>

39
<https://www.channelnewsasia.com/cnainsider/elderly-childcare-salgitter-mother-centre-multigenerational-790886>

40
<https://archibazaar.com/project/st-josephs-home/>

41
<https://www.providence.org/locations/wa/mount-st-vincent>

42
<https://extranet.who.int/agefriendlyworld/afp/conception-and-design-of-the-age-friendly-manchester-older-peoples-charter/>

43
<https://www.housinglin.org.uk/Topics/browse/Design-building/HAPPI/>

