



KORTÁRS  
*vöröstói szókingstár*

---

MODULÁRIS ÉPÍTÉSZET  
VÖRÖSTÓI MODUL

SZERZŐ  
MADARÁSZ ZSUZSA

KONZULENS  
NAGY MÁRTON KÁLMÁN DLA

LAKÓÉPÜLETTERVEZÉSI TANSZÉK  
BME, TDK 2021

Az Innovációs és Technológiai Minisztérium  
ÚNKP-21-2 kódszámú Új Nemzeti Kiválóság Programjának  
a Nemzeti Kutatási, Fejlesztési és Innovációs Alapból  
finanszírozott szakmai támogatásával készült.



NEMZETI KUTATÁSI, FEJLESZTÉSI  
ÉS INNOVÁCIÓS HIVATAL



Új Nemzeti  
Kiválóság Program

Vöröstó község a Balatonfelvidék egy olyan kincse, amely jelenleg kiaknázatlan lehetőségeket rejt magában. Az egykori sváb lakosok által kialakított különleges településszerkezet, és a községet keretbe foglaló, jelenleg többségében kihasználatlan pajták sora olyan építészeti értéket mutat fel, melyekben a mai – az eredetihez képest megváltozott – életformák, tevékenységek is otthont találhatnak. Az építészeti feladat ennek a mikéntjét meghatározni úgy, hogy az méltóképpen folytassa napjainkban a hely régre visszanyúló történetét.

A válaszadást ugyanakkor meg kell, hogy előzze a személyes és pontos kérdésselvetés. Jelen esetben a tervezés elindulhat egy konkrét pajta-szituáció mentén, a válasz kereshető az egész település működésének kontextusában. Meghatározóak lehetnek továbbá a tulajdonosi oldalról felmerülő konkrét igények, vagy működhet egy átfogóbb, a lehetséges kortárs építészeti beavatkozások eszközeit feltáró, atmoszféra alapú tervezés.

A Vöröstóhoz hasonló problémakör esetén gyakori építészeti válasz a régi, elavult funkció helyett új, hasznos funkció keresése és adaptálása a meglévő épületekbe, azonban ebben az esetben, én nem ezt az utat szeretném bejárni. Az előbb említett tervezői magatartások közül, egy települést átfogó alternatíva a számomra szimpatikus. Célom az egész település épületállományához, beépítési modorához, anyaghasználatához, történeti szerkezeteihez illeszkedő, kortárs építészeti beavatkozások egy eszköztárának megfogalmazása, melyben a pajtaépület nem egyedi esetként, hanem ismétlődő modulként jelenik meg. Vöröstó pajtásorának újraértelmezése során tehát semleges - minden pajtára és felhasználóra értelmezhető - térhasznosítási sémákat, lehetőségeket keresek, amelyek anyaghasználattal, hangulattal, technológiával kiegészülve adnak alternatív válaszokat a helyi lakók, használók számára, meghagyva a szabad, egyedi értelmezést és működést a konkrét pajták hasznosításában.

## TÖRTÉNET

Az elavult funkció és az ebből következő kihasználatlanság, amortizálódás visszatérően megoldandó probléma az építészetben. Vöröstó esetében ez a folyamat a 19. század közepét követően indult el, amikor az iparosodás következtében, a mezőgazdasággal foglalkozó lakosság lassú elvándorlása kezdődött meg. Később, a kollektivizálást követően a hatvanas évektől kezdve a mezőgazdaság státuszának megváltozása miatt a lakosság létszáma tovább csökkent, majd a rendszerváltást követően napvilágot látott adatok alapján nem csupán népesség csökkenése, hanem ezzel párhuzamosan a lakosság elöregedése is megfigyelhető.

A jellegzetes és egyedi településszerkezet kialakulása az 1720-as évekre vezethető vissza, a betelepített sváb lakosság ebben az időszakban építette fel az egyutcás falut. A beépítés jellegzetessége, hogy a lakóházak nem az utca mentén sorakoznak, hanem egymás mögött párban épültek fel. A helyiek által Bruderhaus-nak („testvérház”) nevezett lakóház-párok ellentétes irányban nyitnak a kertre, amely ezen elrendezésből kifolyólag dupla sávban jelenik meg az épület párok között. A települést egyfajta védvonal veszi körbe, melyet a telkek végén - azokat harántirányban lezáró - a mezőgazdasági tevékenységeket kiszolgáló egységekként épült pajták alkotnak. Helyzetükből adódóan határt képeznek - a déli oldalon - a gyümölcsösök, lugasok, - az északi oldalon pedig - a végtelen mező és a falu között. E helyzetből adódó intenzív, az utca két oldalán kissé eltérő minőségű természet kapcsolat számomra a település egyik legmeghatározóbb karaktere.

Minden személy, közösség (család, település, nemzet, szakma) egyedi szókinccsel rendelkezik, amely tartalmaz arra a személyre, közösségre jellemző, esetleg kizárólag általa ismert, megszokott, használt szavakat, szófordulatokat. A nyelv természetes működéséhez, éléséhez ugyanakkor hozzátartozik a változás: régi szavak egy része eltűnik, változatlanul fennmarad, vagy átalakul, az idő haladtával pedig szükségszerűen keletkeznek új fogalmak, kifejezések. A szókinccs folyamatosan bővül tehát olyan szavakkal, amelyet használni kezd egy adott személy vagy közösség.

Ezzel az építészettől független gondolatmenettel állítom párhuzamba a dolgozatom felépítését és célját. Vöröstó – építészeti, történelmi, természeti, s minden bizonnyal nyelvi – „szótára” tele van olyan kincsekkel, melyeket a távol- és közelmúlt lakosai hagytak ránk. Ezen fogalmak egy része már megkopott, s a maga kopottságában jelent őrizendő értéket, néhány pedig kisebb-nagyobb alakításokkal élhet tovább. Ahhoz, hogy Vöröstó meglévő fogalomtára, s ezáltal maga a falu használatban maradjon, szükséges azt frissíteni, bővíteni új, a meglévőkhöz illeszkedő fogalmakkal. A cél, hogy ezekkel kiegészülve, egy gazdagabb és élőbb szókinccs jöjjön létre Vöröstó életében.

Az építészet és a szavak kapcsolata, párhuzama Christopher Alexander brit-amerikai építész munkásságában jelenik meg, aki *A pattern language* (Egy minta nyelv) című könyvében a nyelv egy-egy elemeként (amit mintának nevez) egy-egy építészeti problémát, megoldást ír le úgy, hogy az később többféle megvalósítást inspirálhasson. A több száz szót, kifejezést tartalmazó „szótár” a klasszikus építészeti fogalmakon túl olyanokat boncolgat, mint sétány, buszmegálló, gyermekodu, díszítés, ajtók a sarkokban stb.

*„Ez a könyv egy nyelvet nyújt az építkezéshez és tervezéshez. (...) azt írja le, hogy a városok és épületek nem válnak élővé, ha nem a társadalom valamennyi tagja formálja ki őket. Ehhez közös "minta nyelv" szükséges, amely maga is élő kell legyen. Ez a könyv városok, szomszédságok, házak, kertek, szobák mintáit részletezi. Így egy lehetséges változatát adja a "minta nyelvnek". Ez teljesen gyakorlatias nyelv, jól használhatja a saját háza tervezéséhez, vagy egy középület tervezésében való részvételhez.”*

*- Christopher Alexander: A pattern language, 1977*

Sajtos Gábor Időtlen és Időszerű c. DLA értekezésében a hagyomány két arcáról ír, arról, hogy az építészet hagyományos elemeit kincstárként, vagy lomtárként is értelmezhetjük. Számomra tanulságos, fontos alapelvet fogalmaz meg az épített hagyományhoz való viszonyulás kérdésében.

*„A hagyományok építészeti vonatkozásában is leginkább az átadás, továbbadás jelentésbe kapaszkodhatunk. A hagyományhoz való viszonyulás azonban nem lehet csupán értelmezési feladat. (...). Itt a jelentésbeli értelmezés átgondolással társul, a gondolkodásmód átalakításával, átalakulásával jár. A hagyomány megjelenési formája folyamatosan változik, ami számomra az életszerűségét jelenti. Az építészeti formálás szükségszerűen a hitelesség jegyében absztrahálódik. Véleményem szerint ahhoz, hogy ne lomtárról, hanem kincstárról beszélhessünk a hagyományok építészeti vonatkozásában a kortárs építészetben az átgondolás elkerülhetetlen. Értem ezalatt, hogy ne csupán formális másolás, utánzás történjék és ne értelmezés nélküli, átgondolás és tartalom nélküli átvétel történjék.”*

*- Sajtos Gábor, Időtlen és Időszerű DLA értekezés, 2017*

E két módszer: az építészet fogalmak segítségével történő kifejezése, illetve az épített örökség értékelése, megértése inspirált egy saját építészeti szótár elkészítésére Vöröstó esetében, amelyben meglévő értékeket, és újonnan beemelhető

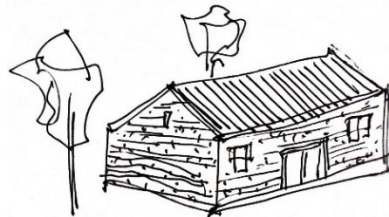
fogalmakat keresek, fogalmazok meg. A hasonlatban fogalmak alatt természetesen nem elsősorban szavakra gondolok, hanem építészeti jelenségekre, részletekre, anyagokra, szituációkra, amelyek meghatározói a hely egyedi karakterének, s amelyek kiegészülhetnek potenciális új elemekkel.



Vöröstó / kép: saját fotó

## *meglévő – PAJTA*

A pajták mindegyike a telek lezárásaként – egyfajta védelmi vonalban – kőből épült, és fa ollós lábú tetőszerkezettel zárul. Funkciójuk az állattenyésztéshez kötődött, középső részük a lovas kocsik áthaladására volt alkalmas, ezt a traktust két oldalt egy-egy kapu zárja. A középső rész két oldalához szarvasmarha- és lótenyésztésre alkalmas terek csatlakoztak, melyek padlásterében a terményt tárolták. Eredetileg hatvan pajta épült, ebből mindössze hét hiányzik, a két pajtasor szinte hiánytalan. Az állattenyésztés kisebb kiegészítő egységei a lakóház és a pajta közötti területen épültek fel jellemzően kőből, kisebb ólok formájában. A probléma megközelítésének egyik lehetősége valamely konkrét pajta-szituációra való ráközelítés, a tulajdonos elképzeléseinek, életformájának, szükségeinek megismerése után építészeti választ adni egy adott esetre. Ez is felmerült bennem, mint járható út, azonban hamar tisztázódott, hogy nem ebbe az irányba indulok el, mivel egyik pajta sem emelkedett ki számomra ilyen tekintetben. Emellett egy átfogóbb megoldást szerettem volna keresni, amely a település egészének kontextusában keresi a pajta-szituációk megoldását. Ebben az értelmezésben a pajtákat nem konkrét, egyedi helyzetben vizsgálom, hanem egyfajta modulként tekintek rájuk.

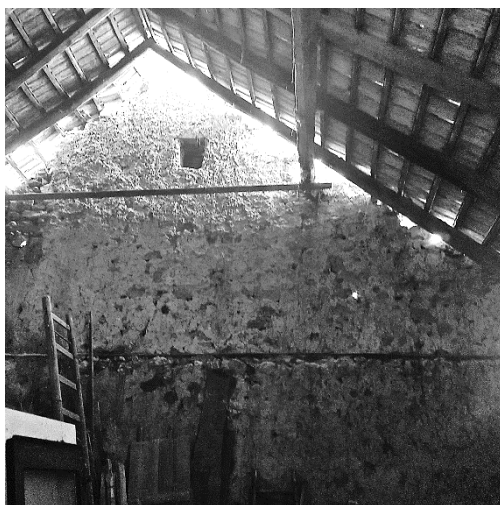


Felhasznált irodalom: Maróty Katalin: Vörötó – a lucky village

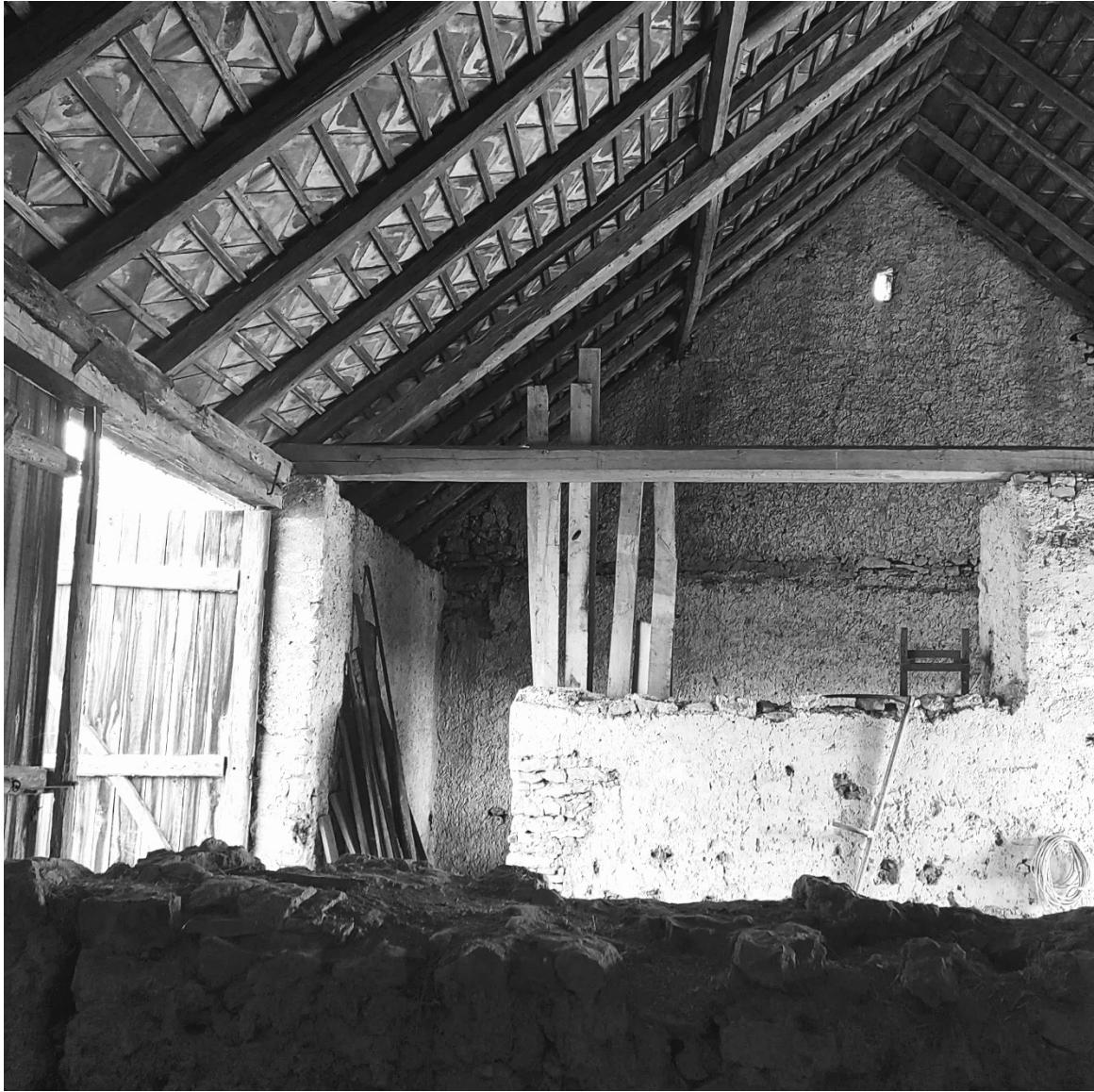




pajtasor / kép: saját fotó



pajta részletek / képek: saját fotók



pajta / kép: saját fotó

A probléma sok szemszögből megközelíthető, és a kutatási-tervezési folyamat elején igyekeztem megfogalmazni személyes, konkrét kérdésfelvetést, megközelítést. Alapvető megoldást jelent a feladat funkcionális megközelítése: a helyi igényeket kielégítő használat adaptálása, esetleg a pajtákban potenciálisan jól működő funkciók felvázolása, és tervbe öntése. Felmerül lehetőségként a település bekapcsolása a környező – turisztikailag kiemelt jelentőségű – térségbe, a Balaton északi partja, Balatonfüred, Csopak, Veszprém közelsége lehetőséget adna Vöröstó turizmusának fellendítésére. Egy ilyen turisztikai megközelítéshez viszonylag konkrét funkcionális igények tartoznak, melyek adaptálása a kihasználatlan pajtaépületekbe egy lehetséges megoldás. A település atmoszféráját, működését kicsit jobban megismerve azonban arra a következtetésre jutottam, hogy nem szeretném az építészeti programot meghatározó célként a terület turisztikai fellendítését kitűzni. Vöröstó csendje, nyugalma, intimitása számomra meghatározó élmény volt a helyszínen járva, így ezt a nyugalmat nem célozom megbolygatni. Ugyanakkor, ha a pajták helyzetére sikerül működőképes megoldást találni, az bizonyára pozitívan hatna a túlzottan elcsendesült falu demográfiai, elöregedési problémáira, és egészséges mértékben töltené meg élettél, mozgással a térséget.

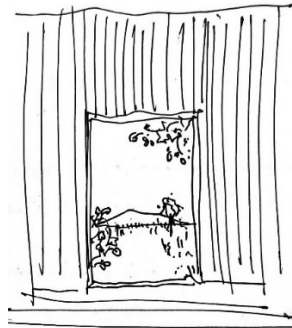


vöröstói csendélet / képek: saját fotók



vöröstói látkép / kép: saját fotó

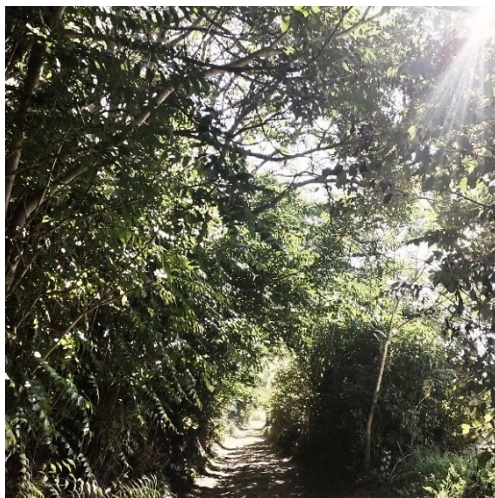
A vidék látványa már a faluba vezető úton is magával ragadó, egészen bele lehet feledkezni a Balaton-felvidéki dombok lágy vonalaiba, a fás ligetek barátságos foltjaiba. Ez a táj az egykori lakosoknak a munka, megélhetés terepe volt, a mindennapi élet alapvető színtere. Vöröstón az eredeti mezőgazdasági tevékenységek következtében egy intenzív és különleges természet kapcsolatot jött létre a lakott terület határain, amelynek több megnyilvánulási formája észlelhető. Az egyutcás faluba érkezve a házak, kertek kétoldali sorát több helyen fás-, bokros bekötőutak, lugasok, hívogató ösvények taglalják. Üdítő látvány a természetes felülettel meghagyott fa kerítések, kőfalak kapcsolata a fákkal, bokrokkal. A természet és épített közeg legkiemelkedőbb és érdekesebb találkozáspontjai mind közül: maguk a pajta épületek. Ezek eredetileg lezárást, védelmet jelentettek a lakott terület számára, a sorolásukkal egy zárt határt hoztak létre a lakó- és külterületek között. A határvonal azonban mégsem teljesen zárt, a két hatalmas kapu gyönyörű kivágatot ad a tájból, és átjárást biztosít, összeköt a természettel. Különleges, kettős szerep jut így a pajtára, határol és átenged, elválaszt és összeköt.





természet-kapcsolat / kép: saját fotó





természet-kapcsolat / képek: saját fotók



pajta kapu és tájkép / kép: saját fotó

## *meglévő* – TÖKÉLETLENSÉG

A faluban látható építészeti részletképzés jelentős része nagy gondossággal, egyszerűséggel készült, a kétkezi munka nyomai észlelhetők minden sarkon – a szó szoros értelmében. Mára a részletek néhány esetben az idő nyomait, rongálását is magukon hordozzák, ezek helyreállításra szorulnak, azonban jórészt napjainkban is az épületek karakterét meghatározó, értékes szegmensek. Az ereszek, nyílászáró csatlakozások, oromfal lezárások, fakapcsolatok kialakításakor az igényesség egyfajta „tökéletlenséggel” találkozik, az építkezéskor nem a makulátlan, „pöpec” részletképzés volt a cél, hanem a célnak megfelelő, egyszerű megoldások kialakítása geometriai, tartószerkezeti, épületszerkezeti szempontból, és ez az elv a pajták tekintetében kiemelten igaz. Egy másik aspektusa a tökéletlenségnek a pajták jelenlegi állapotára vonatkozik, napjainkban több közülük romos, hiányos, töredékes, ami szintén fontos karakterét képezi a területnek.

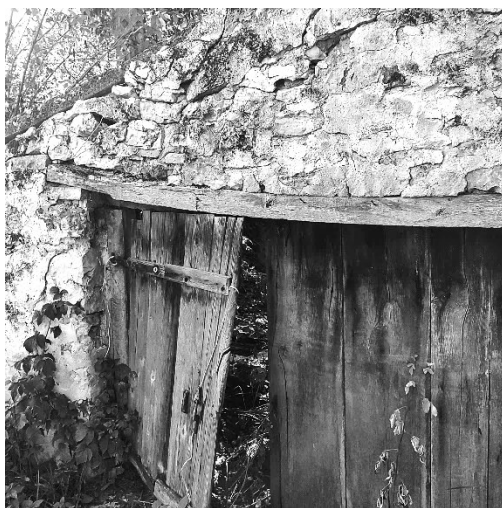
A tökéletlenség ilyenfajta megnyilvánulásai semmiképp nem tekinthetők hibának vagy hiányosságnak, a falu „tökéletlensége”, töredékessége olyan fontos, jellegzetes fogalom, amely megemlítené Vöröstó meglévő értékei között.



részletképzés / kép: saját fotó



részletképzések / képek: saját fotók

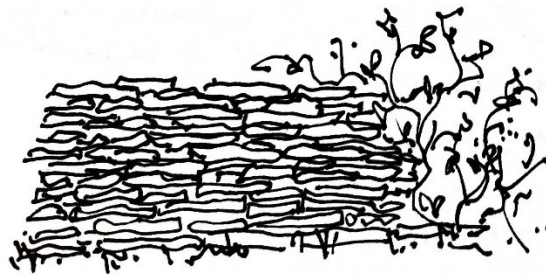


részletképzések / képek: saját fotók

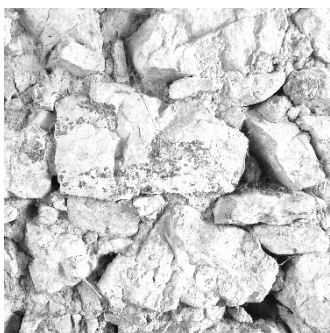


repedezett eresrészlet / kép: saját fotó

A Vöröstóra jellemző, általam kiemelt építészeti fogalmak közül az utolsó a falu építészetének egyik legerősebb karakterére utal: az anyagok tiszta, egyszerű, természetes, mázolatlan használatára, megmutatására. Nem kerül rájuk a záró-védő-színező réteg, a befejezetlenség megvalósítói. Van valami különösen szép abban, amikor a megmunkált felület önmagában mutatkozik, felvállalja az idő múlását, annak természetes következményeit. E kategória legjellemzőbb megnyilvánulásai a változatos típusban rakott kőfalak, valamint a lakk, festék, pác mentes fa felületek és szerkezetek. A natúr fogalmához hozzátartozik továbbá a talajon lévő felületek jellemzően természetes anyagokkal történő, egyszerű megjelenése, kialakítása. Az idő múlása az anyagok színének szürkülésében, fakulásában jelenik meg, amely egy egységes, természetes színvilágot kölcsönöz az épített tájnak. A kőfalakon szintén egyfajta szürkülés, piszkolódás, mohásodás jelenik meg, és érdekes megfigyelni a különböző falazási mintákat. A jellemzően faragott kövekből épült falak mintázata megmutatja azok szerkezeti működését, az egymásra pakolt kövekből épült falak általában önmagukban is állékonyak, ugyanakkor a közúzalékot, földet tartalmazó kötőanyag használata is jellemző.



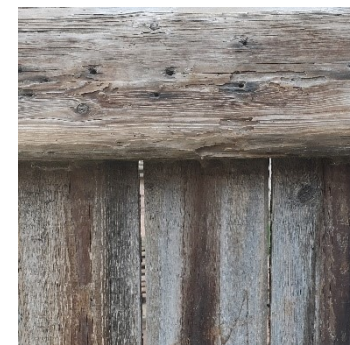
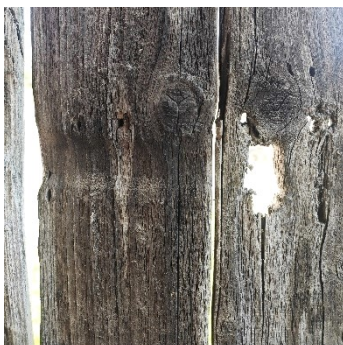
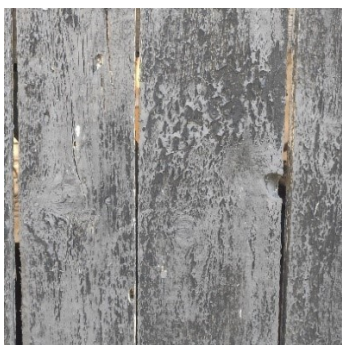
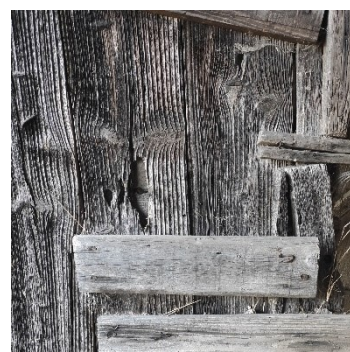
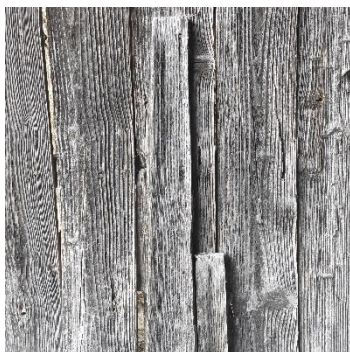




kőfal típusok / képek: saját fotók



kőfal / kép: saját fotó



fa felületek / képek: saját fotók



fa kapu mintázata / kép: saját fotó



talaj felületei / képek: saját fotók

## ÚJ BEVEZETÉSE – ESETTANULMÁNY

Egy építészeti „fogalom” bevezetésekor szükséges, hogy az új elem alázatosan, önazonosan illeszkedjen a meglévő fogalomtárhoz. Persze elképzelhető egy meghökkentő, tudatosan az addigiakkal szembeforduló magatartás is, de megítélésem szerint Vöröstó építészeti érzékenyebb, finomabb beavatkozásokat igényel, amelyek illeszkednek a falu építési hagyományaihoz, habitusához – a meglévő fogalomtárhoz.

Új építészeti elem bevezetésére volt már példa Vöröstó történetében. A helyiek elmondása szerint 1913 körül egy tűzeset következtében több pajtaépület is leégett. Ezt követően kerültek fel az új tetőszerkezetek fedéseként a palák, amelyek mára tökéletesen beilleszkedtek a falu natúr anyagvilágába. Ez az eset arról tanúskodik, hogy egy új elem – ebben az esetben az addig nem használt pala – , amely valamilyen módon kapcsolódik a régi elemekhez: jól együtt tud működni azokkal, és az épített táj harmóniájából nem vesz el.

Egy másik, közelmúltban megvalósult esetet vizsgálva azonban – bár az anyaghasználattal próbáltak illeszkedni a helyi hagyományokhoz – az igényesen kialakított szerkezetek, részletek valahogy idegenek, eltérőek a meglévő atmoszférától. A kőfal falazási módja, a kövek alakja, a kialakított, kissé túlbonyolított részletek, a színezett, mázolt fa szerkezetek mind elütnek a helybéli építési technikáktól, elvektől.

*„...ne csupán formális másolás, utánczás történjék és ne értelmezés nélküli, átgondolás és tartalom nélküli átvétel történjék.”*

*- Sajtos Gábor, Időtlen és Időszerű DLA értekezés, 2017*

E két eset tanulsága tehát, hogy egy újítás, valamilyen szokatlan elem bevezetése működhet harmonikusan, de csak akkor, ha az illeszkedik a meglévő építési hagyomány elveihez, módszereihez. Ha nem elég érzékeny erre a megjelenő szerkezet, akkor idegen elemként hat az épített tájban. Az általam újonnan bevezetett fogalmak válaszok a meglévőkre, párba állíthatóak azokkal.



palafedés a pajtákon / kép: saját fotó



újronnan kialakított részletek / képek: saját fotók

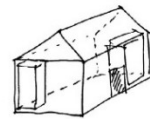




vöröstói pajtaépület felújítása / kép: saját fotó

*meglévő – PAJTA*  
*bevezetett – KÖZEG*

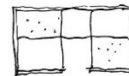
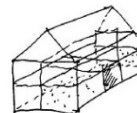
A pajta beépítését, használatát egy funkciótól független, tér- és felületkihasználási eszköztárral igyekeztem felvázolni a tervezési folyamat elején, melyek jellemzően a pajta belsejében kerestek megoldásokat. Ezeket a pajtába szorult rajzokat nézegetve, továbbgondolva egy új út nyílt a pajtaépület tágabb értelmezésére, mint egy közeg – a táj – elemeként. A pajta belső tere épp ezért az én értelmezésemben akár önmagában, üresen is megállja a helyét, ha a környezetében megjelenik valamilyen téralkotó, a pajtát új helyzetbe hozó, azt az épített és természeti tájban értelmező beavatkozás.



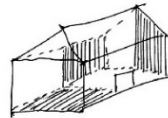
DOBOZOK



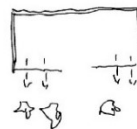
PERFORÁLT TÉRELVÁLASZTÁS



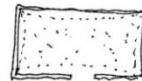
CELLÁK



BELTÉRI FELÜLETEK



KILÁTÁS



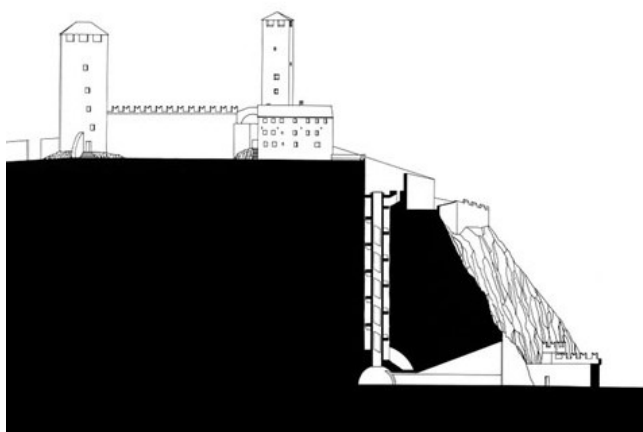
JÁTSZÓTÉR

Sajtos Gábor a meglévő és kortárs épületek tájban való értelmezéséről, valamint a régi és új találkozásáról, a kontextusról is megfogalmazott egy-egy tézist, amelyek számomra is irányadó elvek.

*„A táji környezet hatással van az épített környezet hagyományos értékeinek továbbvitelére. A hagyományos környezetben álló kortárs épület is képes építészeti minőségei által szoros kapcsolatot kialakítani a tájjal, lehet hiteles és válhat a szellemi, kulturális örökség részévé.”*

*„A meglévőhöz való viszonyulás módja meghatározó építészeti kifejezőeszköz. A meglévő egy adott tényező, konkrét adottság. A megszülető új nem a semmiből jön létre, a meglévőhöz való viszonyulás alapján határozza meg a megszülető újat. A meglévő és új közötti fizikai és szellemi kapcsolat - a kontextus - lényeges építészeti minőség.”*

- Sajtos Gábor, *Időtlen és Időszerű DLA értekezés, 2017*



A természet, az épített régi és az új komplexitásának példája.  
/Castelgrande, Bellinzona, Aurelio Galfetti, Svájc 1982-92 / képek: [entirelandscapes.space/Castelgrande](http://entirelandscapes.space/Castelgrande)



Hagyományos épület a táj szerves részeként.  
/ Sogn Giusep kápolna, Vrin, Svájc / kép: Thomas Bichler, artlimited



Az új elem kapcsolódása a régihez és illeszkedése a tájba.  
/Lou Estela, Dario Castellino Architetto, Moiola, Olaszország, 2021 / képek: Fabio Oggero, archdaily

*meglévő – NYUGALOM*

*bevezetett – ÉLET*

Vöröstó nyugalma, csendje a falu értékes jelensége, karakterének része. Ugyanakkor a falu csendje az élettelenség, a kihaltság határán mozog. A pajták használatát ezért játékosá, zajossá, mozgással telivé tenném a beavatkozások egyikében. Az életet nem turisztikai fellendítéssel hoznám be, hanem a helyi családok, lakosok használatával, mozgásával, egyfajta játszóteret kialakítva a pajta környezetében.



Meglévő épülethez kapcsolódó játszótér egyszerű, játékos elemekkel.  
/Biennale Playground, HHF Architects, Velence, Olaszország 2021 / kép: HHF Architects, archdaily



Meglévő épülethez kapcsolódó játszótér egyszerű, játékos elemekkel.  
/Biennale Playground, HHF Architects, Velence, Olaszország 2021 / képek: HHF Architects, archdaily



Sportpálya kialakítása átmeneti térként, egyszerű építészeti eszközökkel.  
/Football Playground, Guinée et Potin Architects, Nantes, Franciaország, 2014 / képek: Martin Argyroglo, archdaily



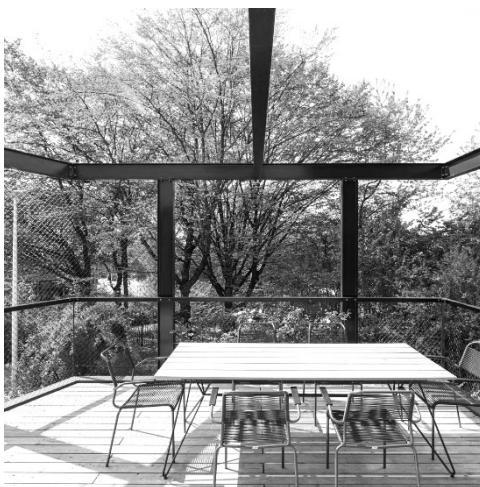
*meglévő – TÁJ*

*bevezetett – TERASZ*

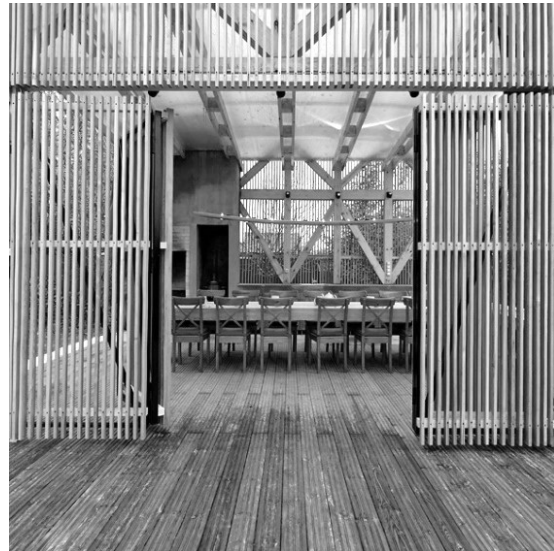
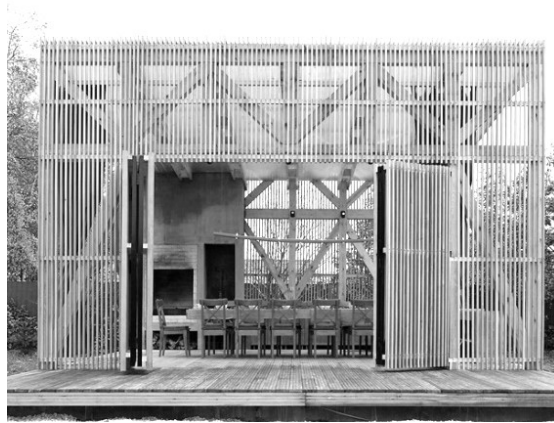
A falut magába foglaló táj jelentősége, jelentése mára átalakult. Az egykoron mindennapos megélhetést jelentő szántóföldek, ligetek, gyümölcsösök mára inkább a kikapcsolódás, pihenés, kertészkedés, merengés színtereivé váltak. A pajtakapu tájból adott kivágata egykor a kemény fizikai munka kezdésére hívogatott a hajnali órákban, ma inkább a pihenésre, megnyugvásra szólít. A tájjal történő közvetlen találkozásra adhatna teret egy-egy terasz, átmeneti pihenő tér. A pajtához kapcsolódva, annak bevonásával egy-egy kortárs eszközzel kialakított lugas, liget jelenne meg, amely hasznos, pihenő lélettérré varázsolná a pajtát és környezetét. A terasz, lugas kialakításában inspirált két megvalósult átmeneti tér, az egyik egy meglévő épülethez illesztett fémszerkezetes konstrukció, a másik pedig a faanyagból készült átmeneti térre példa.



Egyszerű szerkezeti elemekkel kialakított, a természettel intenzív kapcsolatot teremtő terasz.  
/House S, HHF Architects, Arlesheim, Svájc, 2017 / kép: Maris Mezulis, archdaily



Egyszerű szerkezeti elemekkel kialakított, a természettel intenzív kapcsolatot teremtő terasz.  
/House S, HHF Architects, Arlesheim, Svájc, 2017 / képek: Maris Mezulis, archdaily



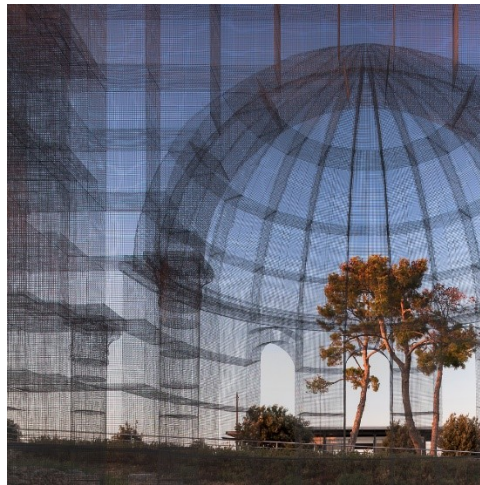
Fából kialakított átmeneti tér, lugas.  
/The Arbor, Shamsudin Kerimov Architects, Moszkva, Oroszország, 2011 / képek: Ilya Ivanov, archdaily

*meglévő* – TÖKÉLETLENSÉG

*bevezetett* – ROM

Az igényes, de egyszerűsége törekvő részletek közül sok épségben megmaradt napjainkig, egy részük amortizálódott, a pajták közül pedig több egészen romos, rozoga állapotban van. A település ilyen értelemben vett tökéletlensége, töredékessége egy új építészeti magatartást idézhet elő. A tökéletes állapotúvá alakítás, renoválás helyett a romokat kiegészítő, védelmező szerkezetek építése az általam elképzelt irány. A romok hiányos, töredékes állapotukban kétségtelenül értéket képviselnek mind építészeti, mind történetileg. A pajták életnek természetes velejárója egy kopási, öregedési folyamat, azonban ezek a szerkezetek jelenlegi állapotukban is szépséget és őrizendő értéket képviselnek. A megőrzés eszköze pedig elsősorban nem a renoválás, rekonstruálás, hanem a romos állapot izgalmas, érdekes helyzeteinek felhasználása, kiegészítése, helyzetbe hozása. A megújulást, karbantartást maga a használat, a belakás hozza el, nem pedig a tökéletesen felújított terek, épületek, hiszen, ha a megjavított, kicsinosított épületek nem telnek meg élettel, használattal: nem érte el célját a beavatkozás.

A rom védelmére, használatára, kiegészítésére két megvalósult projekt szolgált számomra példaként: az olaszországi Sipontois Sta. Maria Maggiore bazilika, ahol az épület egykori tereinek rekonstruálása helyett egy acélháló-szerkezet segítségével jelenítették meg az egykori téri-tömegi helyzeteket. A másik példa Peter Zumthor római kori romok felé húzott, védő funkciót betöltő tere, ahol a kortárs anyag és formavilág szintén határozottan elkülönül az ókori romoktól.



A romok újraértelmezése az egykori térstruktúra finom, kortárs megjelenítésével.  
/Archaeological Park of Siponto, Edoardo Tresoldi, Manfredonia, Olaszország, 2016 / képek: Blind Eye Factory



A romok újraértelmezése az egykori térstruktúra finom, kortárs megjelenítésével.  
/Archaeological Park of Siponto, Edoardo Tresoldi, Manfredonia, Olaszország, 2016 / kép: Blind Eye Factory



Ókori romok felé húzott kortárs szerkezet.  
/Shelter for Roman Excavations, Peter Zumthor, Chur, Svájc, 1988 / kép: wsifrancis

*meglévő* – NATÚR

*bevezetett* – NYERS

Az természetes anyaghasználat és az idő múlásával járó anyagfáradási í, öregedési folyamatok egységes, harmonikus felületeket hoztak létre a településen. Új anyag bevezetése már működőképességnek bizonyult, a korábban említett pala esetében. A fedés egyszerű, rendezett, természetes rajzolata, az anyag tiszta megjelenése, és az idővel kialakult kopás, fakulás, szürkülés teljesen beillesztette az akkor még új anyagot a környezetébe. Ennek megfelelően az új anyagok megjelenésének kellően érzékeny, kifinomult módja az anyagszerűséget, szerkezeti felépítést fedetlenül megmutató, – a szó pozitív értelmében vett – nyers használat, amely mázolás, festés, takarás nélkül jelenik meg az épített és természeti környezetben. Ez magában rejt egy másik fontos aspektust: az idő múlását, kopást, fakulást, korrodálást felvállaló szerkezetek tudnak igazán szépen illeszkedni a hasonlóan viselkedő meglévőkhöz. Ilyen módon a tájtól, térségtől idegen anyagok is beemelhetők, ha azok tudnak ezen elvek mentén működni, és emellett célravezető és előnyös, ha ezek a szerkezetek egyszerűen, kétkezi munkával elkészíthetők, felépíthetők. E szempontokat figyelembevéve az általam preferált használandó új anyagok: nyersbeton, acélrudak, fémháló, rétegelt falemez, vagy egyszerű fűrészelt faanyag. A meglévő anyagok közül továbbra is használható a kőanyag (zúzalék, és nagyobb méretű kő formájában a közeli bányából) gyümölcsös ládák, raklapok, meglévő faanyag. Az anyaghasználat egy a teljes építészeti tervezést átható elv, nem készül külön erre vonatkozó beavatkozás.

Az nyers anyaghasználat, és a természetes anyag öregedés megmutatása jellegzetes eszköz Gion A. Caminada svájci építész munkásságában, illetve többek között Vorarlberg ausztriai tartomány építészetében. Magyar vonatkozásban az AU műhely munkái érdekes példák az anyag nyers felhasználására.



## „Változás

Érdekel az anyagok öregedési módja, de a kiválasztásuk és a változásuk megfigyelésének fontossága is. Mindezek lenyűgöznek. Az öregedés szépsége a szél, a nap és az eső hatására, de a gondoskodás fontossága is. Ezeknek a tényezőknek közül van az értéktudathoz. Gyakran elgondolkodom azon, hogy mikor kell felújítani egy homlokzatot. Mindannyian értékeljük azokat az embereket, akik odafigyelnek saját megjelenésükre. Ez a saját testük iránti megbecsülés jele, és ugyanez vonatkozik az építészetre is. Az öregedésnek köze van a topográfiához, az építéshez és az anyagokhoz, de a véletlenekhez, a történésekhez, az érzelmekhez és az átalakulásokhoz is.”

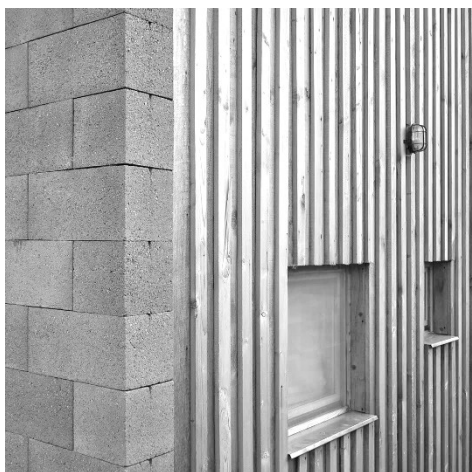
Gion A. Caminada - ELcroquis 210/211



A faanyag öregedése a homlokzaton, és natúr használata a belső terekben.  
/Girsberger house, Gion A. Caminada, Münster-Geschinen, Svájc, 2009 / képek: ELcroquis 210/211



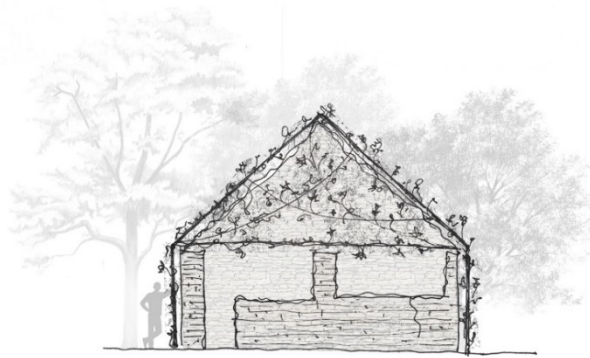
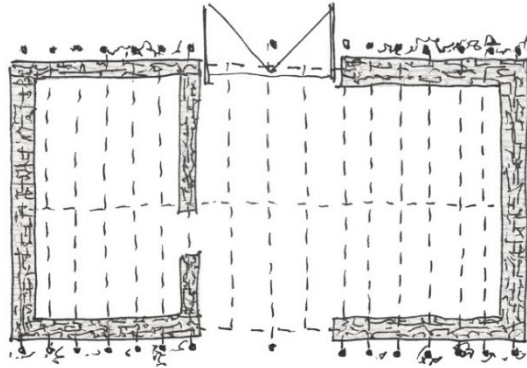
Vorarlberg építészetére jellemző fafedésű homlokzat, az anyag szürkülése előtt.  
/Kapelle Salgenreute, Bernardo Bader Architekten, Krumbach, Ausztria, 2017 /  
kép: Adolf Bereuter, bernardobader.com

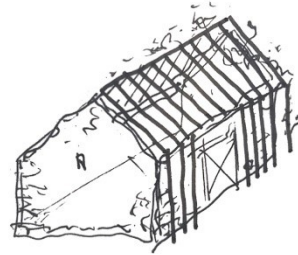
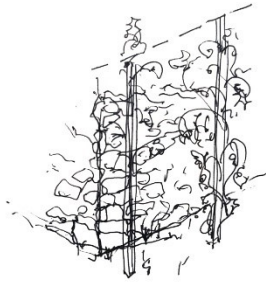
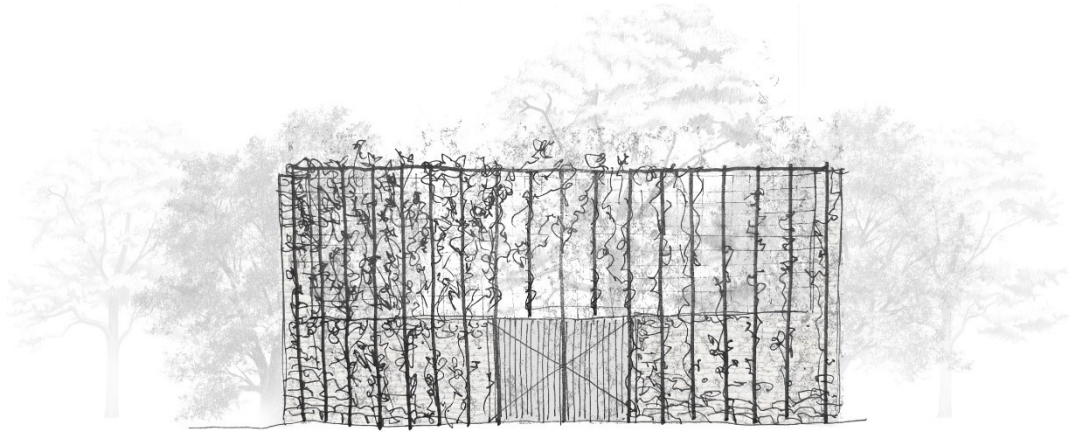


Nyersanyagok a családiház homlokzatán.  
/House for a Young Family, Architecture Uncomfortable Workshop, Csömör, Magyarország, 2018 /  
képek: Andras Zoltai, archdaily

*lehetséges – BEAVATKOZÁSOK*

*közeg, rom, nyers*

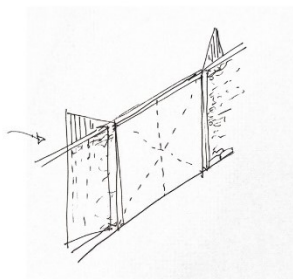
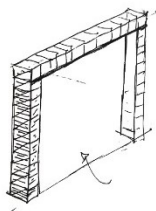
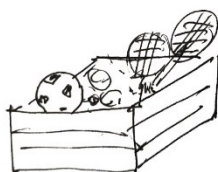
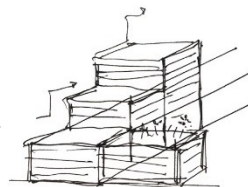
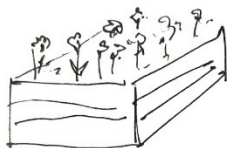
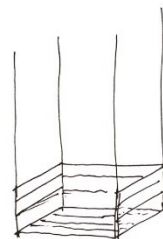
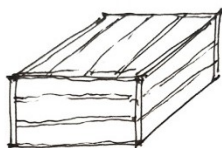
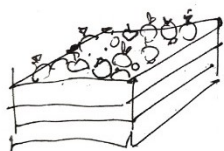


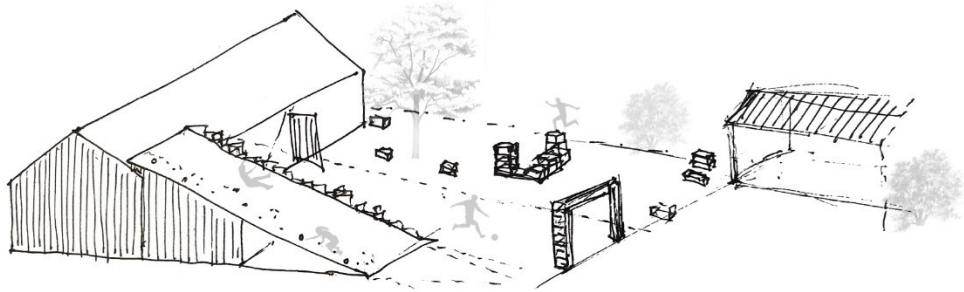
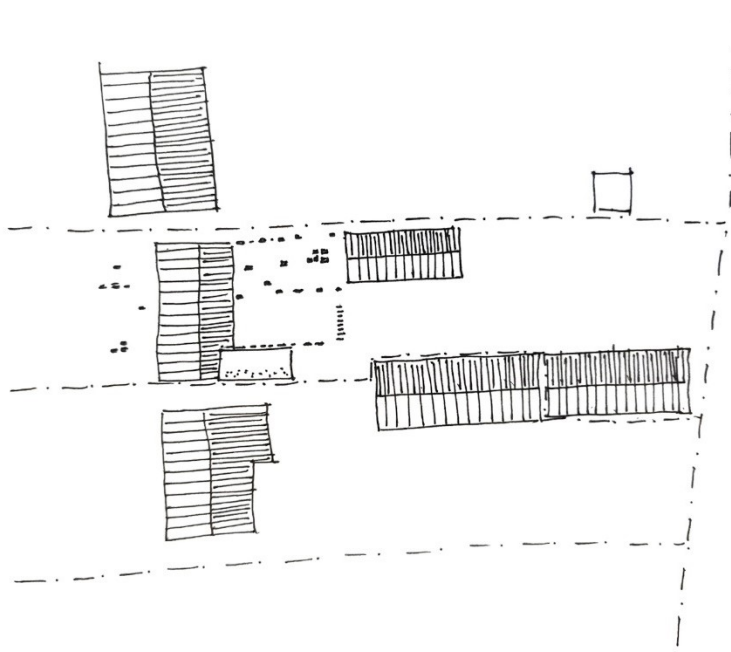




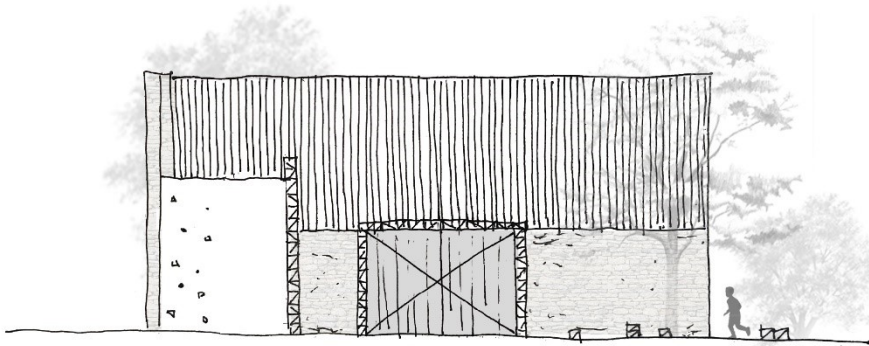
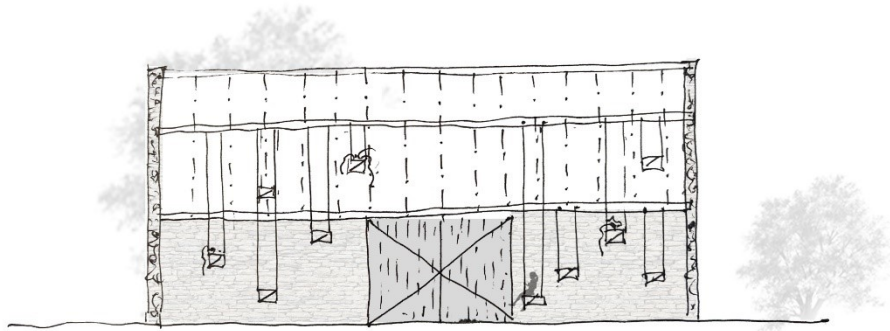
lehetséges – BEAVATKOZÁSOK

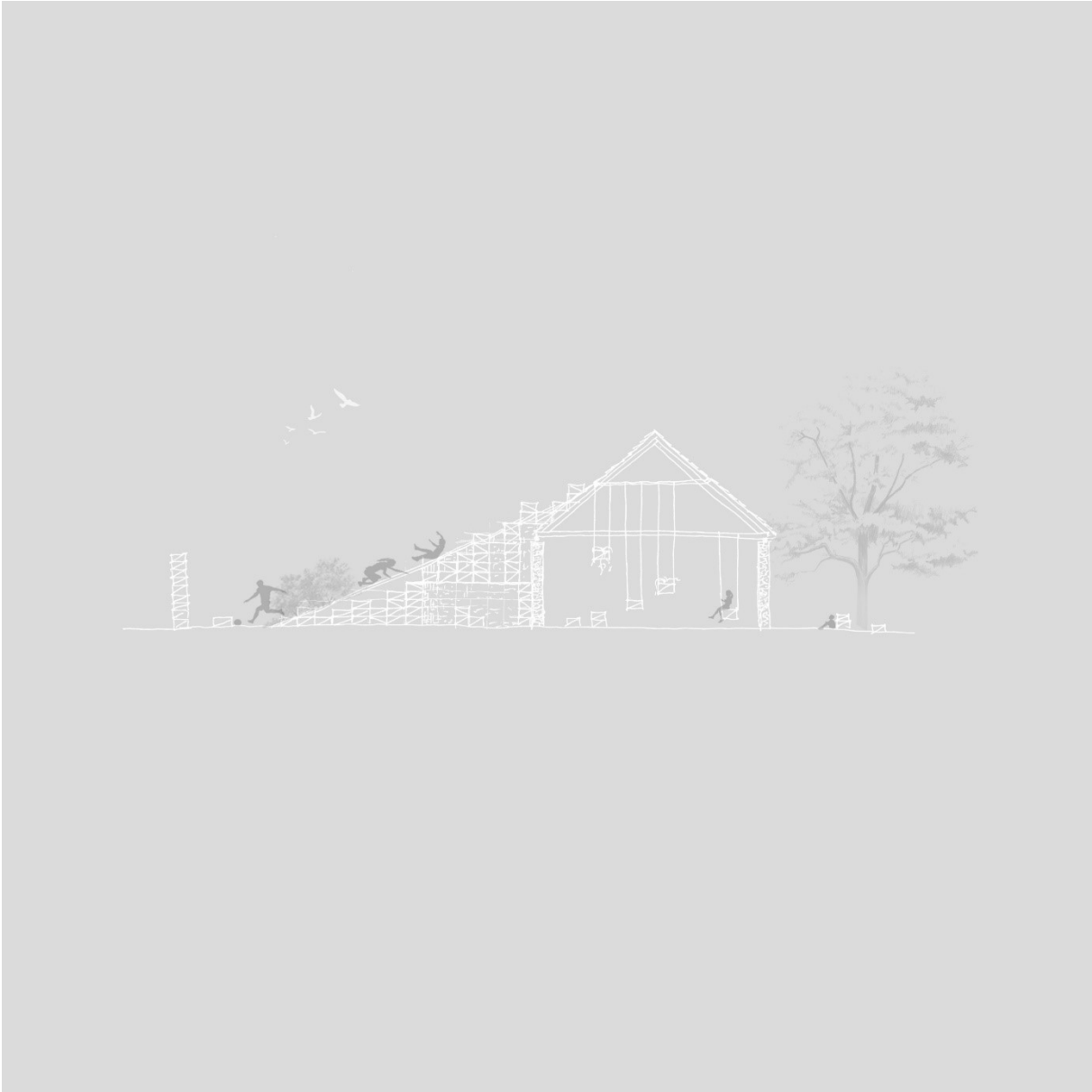
*közeg, élet, nyers*





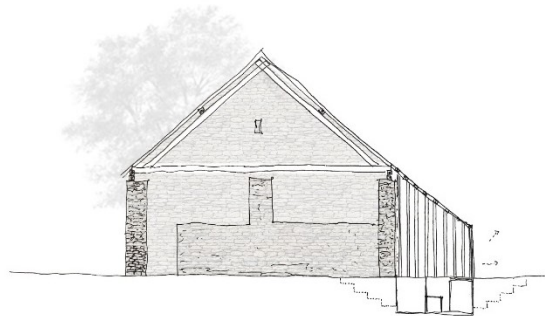
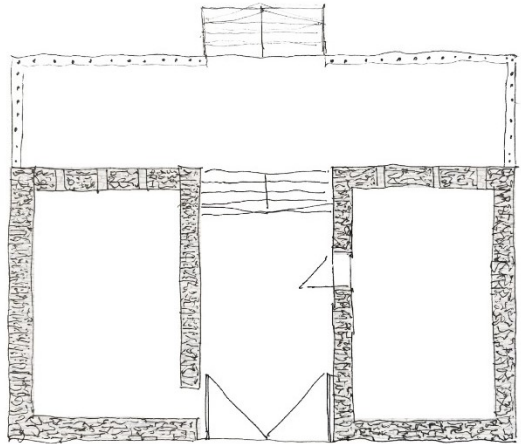


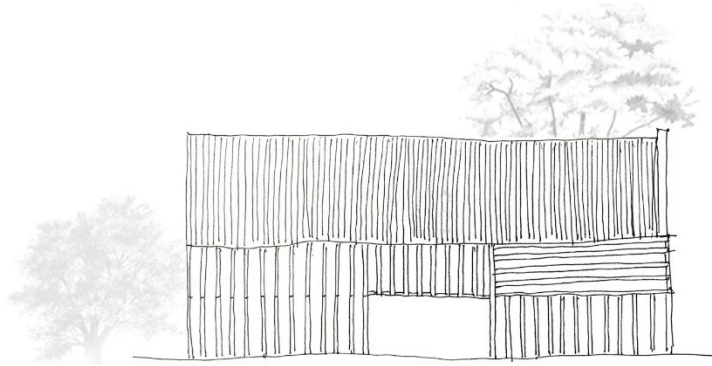
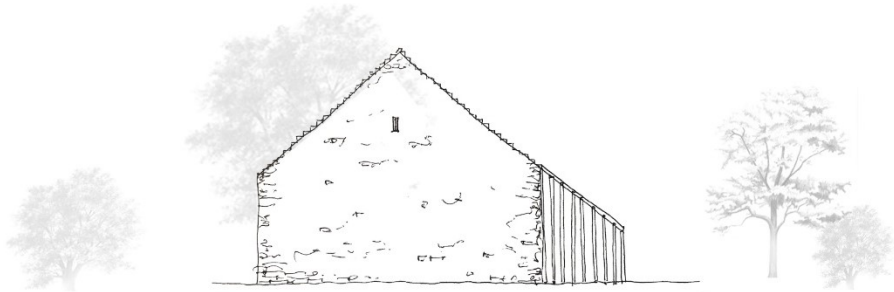


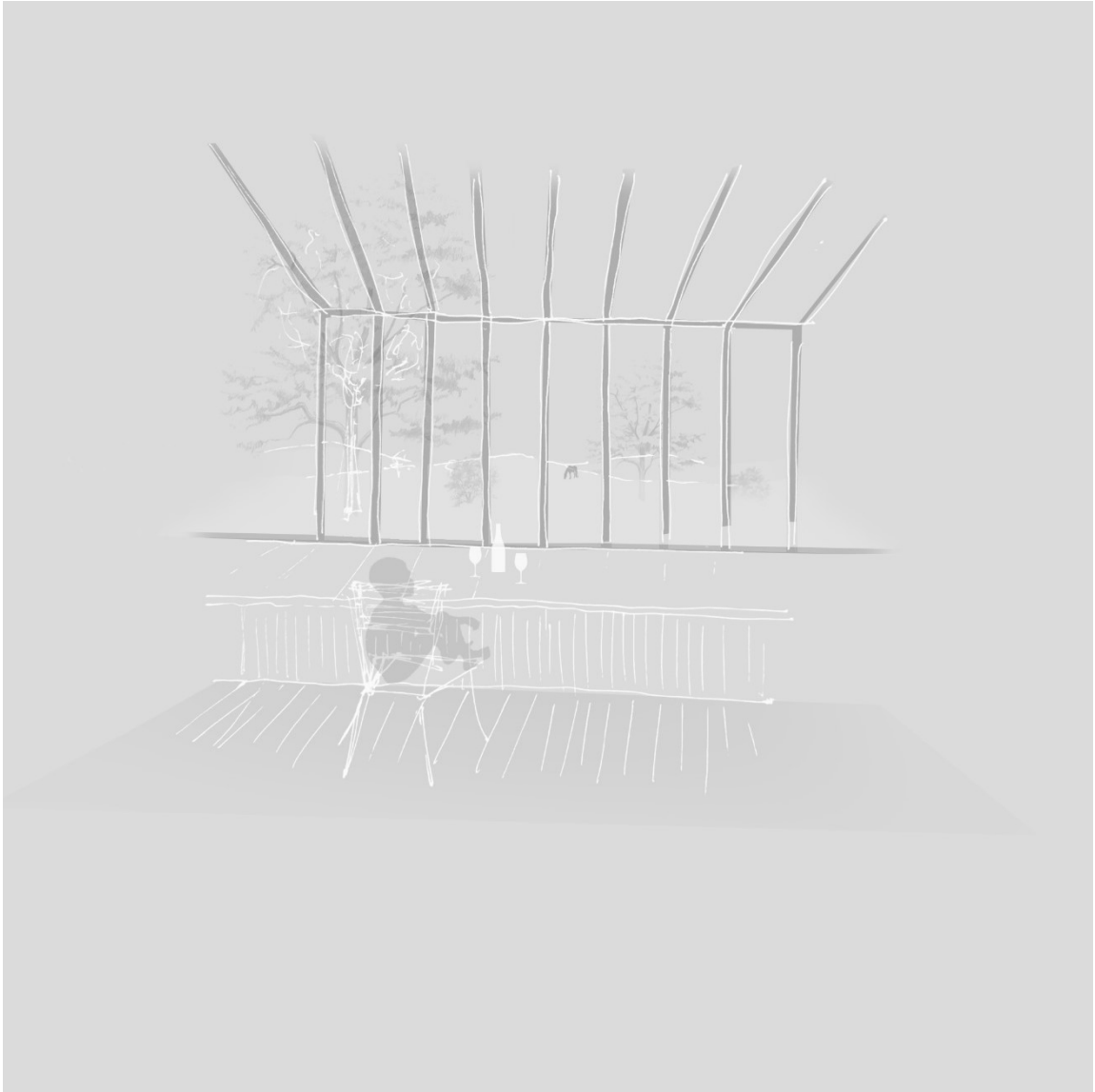


*lehetséges* – BEAVATKOZÁSOK

*közeg, terasz, nyers*









# KOR\_TÁR\_S

## vöröstitői szókincstár

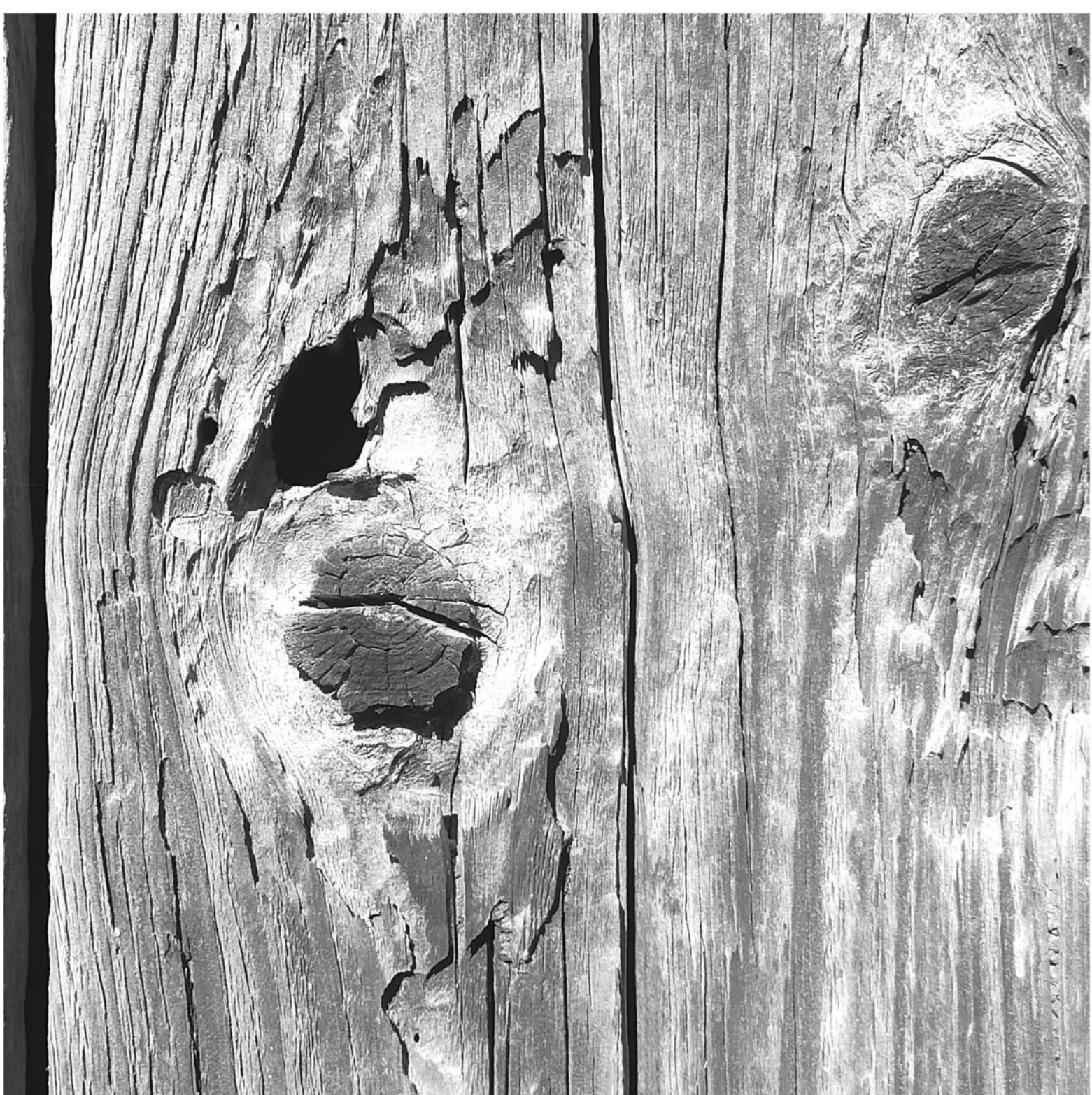
### Vöröstitői modul

szerző: Madarász Zsuzsa  
konzulens: Nagy Márton Kálmán DLA  
BME Lakóépítélettervezési Tanszék, TDK 2021.



Minden személy, közösség (család, település, nemzet, szakma) egyedi szókincscsel rendelkezik, amely tartalmaz arra a személyre, közösségre jellemző, esetleg kizárólag általa ismert, megszokott, használt szavakat, szófordulatokat. A nyelv természetes működéséhez, éléséhez ugyanakkor hozzátartozik a változás: régi szavak egy része eltűnik, változatlanul fennmarad, vagy átalakul, az idő haladtával pedig szükségszerűen keletkeznek új fogalmak, kifejezések. A szókincs folyamatosan bővül tehát olyan szavakkal, amelyet használni kezd egy adott személy vagy közösség.

Ezzel az építészettől független gondolatmenettel állítom párhuzamba a dolgozatom felépítését és célját. Vöröstitő – építészeti, történelmi, természeti, s minden bizonnyal nyelvi – „szótára” tele van olyan kincsekkel, melyeket a távol- és közelmúlt lakosai hagytak ránk. Ezen fogalmak egy része már megkopott, s a maga kopottságában jelent őrizendő értéket, néhány pedig kisebb-nagyobb alakításokkal élhet tovább. Ahhoz, hogy Vöröstitő meglévő fogalomtára, s ezáltal maga a falu használatban maradjon, szükséges azt frissíteni, bővíteni új, a meglévőkhöz illeszkedő fogalmakkal. A cél, hogy ezekkel kiegészülve, egy gazdagabb és élőbb szókincs jöjjön létre Vöröstitő életében. A meglévő fogalmak: pajta, nyugalom, táj, tökéletlenség, natúr.



# KOR\_TÁR\_S

## vöröstói szókincstár

### Vöröstói modul

szerező: Madarász Zsuzsa  
konzulens: Nagy Márton Kálmán DLA  
BME Lakóépítettervezési Tanszék, TDK 2021.



A szókincs újonnan beemelt szavai: közeg, élet, terasz, rom, nyers.

