



Lévay Áron Farkas, Lőw Márton

Kilátó.

-KOMPONENSEK ÉS RÉTEGEK

konzulens: Vasáros Zsolt DLA

TARTALOMJEGYZÉK

- ELŐSZÓ, ABSZTRAKT KIVONAT
- MIKHÁZA
- A FELVETÉS
- A PROGRAM
- A RÓMAIAK MIKHÁZÁN
- A MIKHÁZI ERŐD
- A DOMBTETŐ
- A KONCEPCIÓ
 - története
 - telepítés
- AZ ÉPÜLETEK
 - a tömeg formálása
 - működésük
- ELŐKÉPEK
- LÁTVÁNYOK
- FELHASZNÁLT IRODALOM

ELŐSZÓ – ABSZTRAKT KIVONAT

A Mikháza határában zajló intenzív ásatások már 2 éve formálják át a falu használatát nyaranta, jóllehet csak rövid időre. A római erőd helye évszázadok óta ismert, évtizedek óta kutatott, a figyelem azonban most irányul rá igazán.

A római kori maradványok megértését szolgáló bemutatásra a jövőbeli ambíciózus tervek elemeként egy kilátó elhelyezése is szóba került az egész falut panorámájába foglaló dombtetőn. A római erőd és környezete jórészt beépítetlen, a mai telekosztások és a mostanság is használt út világos utalás a római előzményekre. A római maradványok ismertetésénél sokkal fontosabb a földrajzi környezet bemutatása, értelmezése, az egykori határvidék stratégiai jelentőségének feltárása. A kilátó így a római örökség mellett kiemelten a táj és tájhasználat megérthető jelenségeire is fókuszál, az Erasmus IP projekt kutatása is jórészt ezt szolgálja.

A kilátó tervezésének magas szabadságfoka egyszerre könnyedség és akadály.

A dombtető és környékének érintetlensége nem ad kapaszkodókat, a közelben nincs rom, amire reflektálnunk kell. A dombhát önmagában is kilátópontként szolgál. Erre az adottságra próbál ráerősíteni egy épített „hely”, amely megjelöl, kiemel és befogad. A helyszínt elemezve az építmény jel jellegéhez nincs szükség égbetörő, monumentális tömegre, szimbolikus mikéntje szerencsés helyzetének is a hozadéka. A kilátó feladata az ásatások helyszínének bemutatásán túl a teljes panoráma feltárása, a tájban való gyönyörködés kereteinek megteremtése, menedéknyújtás, az emberi jelenlét reprezentálása.

Célunk egy olyan jel lehelyezése, amely mindenféle narratív népi építészetre való reflektálás nélkül megtalálja a helyét kontextusában, nem felejtve a funkcionális elvárásokat sem.

Tornyunk ne másolja, hanem egészítse ki a múltat, értékes új réteget teremtsen.

Tervünk a torony különböző funkcióinak komplex kezelése, egyenértékűvé tétele is egyben. A római feltárások bemutatása, a múlton való merengés lehetősége éppúgy a hely adottsága, mint a környező dombok, a táj karaktere, melyek idővel ha lassan is, de változik, főként az emberi beavatkozások következtében.

Ettől kultúrtáj a Nyárad völgye is.

MIKHÁZA



Mikháza (avagy Călugăreni) egy Maros megyei falu Romániában. A Nyárád folyó partján fekszik Marosvásárhelytől (Târgu Mures) északkeleti irányban 26 kilométerre. A 2012-es évi népszámlálási adatok alapján a település 612 fős lakosságából 504 magyar, 107 román és 1 német nemzetiségű, Mikháza mondhatni magyarajkú székely falu.

Telepítéséről pontos információk nincsenek, de a határában álló ókori római erőd révén már az ókorban is lakott területről beszélhetünk. Mikháza több más környékbeli faluhoz hasonlóan (Marosvécs, Görgényszentimre, Sóvárád, Énlaka, Székelyudvarhely, Homoródszentpál) az ókori Dacia védelmi határvonalában helyezkedett el, illetve őrtornyával, erődjével alkotta azt. Ezen erőd révén kapcsolódott bele a falu abba a 2 évre, a Marosvásárhelyi Múzeum szervezésében elindított „Római Limes az Európai Kultúrtájban” nevezetű projektbe, amely az ókori Róma Dacia tartománybeli romjainak felmérésére irányul. A program keretében nyaranta építész, régész, restaurátor és geofizikus egyetemisták és kísérő tanáraik igyekeznek feltérképezni a római korból fennmaradt, a ma Maros megyében fellelhető maradványokat és hoznak egyúttal változást a falu nyári mindennapjaiba.

A mikházi örökség nem merül ki a római kori erődítményben és hozzá kapcsolódó *vicus*-ban. A falu a XVII. században a betelepülő ferences rendi szerzeteseknek köszönhetően mára a nyárádmencei Szentföld központjává vált. A hanyattatott sorsú, először kolostorból és kápolnából álló épület többszöri átépítés után 1692-ben egy Ferences templommal kibővülve kapta meg végleges formáját és vált búcsújáróhellyé, a katolikus vallás bástyájává az egyébként többségében protestáns Székelyföldön.

A közelmúltban megépült Csúrszínház és a Maros Megyei Múzeum szervezésében idén második alkalommal megrendezett Római és Reneszánsz fesztivál a falu fejlődését szolgáló tervek már megvalósult példái. Az ásatások eredményeként felgyülemlett régészeti anyagok bemutatása a jövőbeli tervek egyik gyújtópontja.

A Vasáros Zsolt DLA tanárúr és Gaul Cicelle DLA tanárnő által koordinált idei felmérőtábor alkalmával elkezdtük olyan csűrök felmérését, melyek nemcsak a vernakuláris építészet kimagasló színvonalú és jó állapotú egyedei, de megfelelő átalakítással helyet adhatnak az ásatási anyagok színvonalas bemutatásához szükséges tereknek. Reményteli tapasztalat volt az, hogy a tervezett régészeti központ egyes elemei lassan a megvalósulás fázisát érik el.

A FELVETÉS

A központot előrevetítő kisebb építészeti beavatkozások kiírt programjait a tanárok a diákokkal való beszélgetés során, valamint a Maros Megyei Múzeummal egyeztetve a falu valós igényei szerint alakították ki. Az idei Tudományos Diákköri Konferenciára a választható programok között szerepel kisvasútállomás, mely a jelenleg Szováta és a Vármező üdülőtelep között közlekedő nosztalgiajáratba kapcsolná bele Mikházát és nyitna egy új megközelítési lehetőséget a falunak, ezzel is növelve az itt található turisztikai értékek elérhetőségét. A második program a Sóváradi (Sărățeni) csűrfelmérésekre épülve faluközpont revitalizációjára és az ottani felmért csűrökben kialakított látogatóközpont tervezésére ad lehetőséget. A program izgalma, hogy Mikházával ellentétben Sóvárádon az a bevett és a vidékre jellemző beépítése figyelhető meg a falunak, amely az ókori maradványokra épült falut eredményez. Az erőd fala itt számos háztáj végi csűr mellett megmutatja magát, köveit sűrűn használták a helyi építkezésekhez, azonban a település mai szerkezete csak nyomokban utal a római előzményekre.

A PROGRAM

Az általunk ebben a dolgozatban megválaszolt program felvetése egy, a Mikházán feltárt római erőd elemeit bemutató kilátó a mellette fekvő, egész Mikházát és környezetét panorámába foglaló dombtetőn.

A RÓMAIAK MIKHÁZÁN

Erdély római megszállása a régmúltba visszavezethető történet. A hegységekkel körülzárt, később Dacia tartományként szolgáló terület az időszámításunk utáni 1. században került római fennhatóság alá. A terület megszerzésének vágya Julius Caesar fejében fogalmazódott meg és végül a Traianus császár vezette hadjáratok során (kr.u. 101-106) került római kézre. A terület domborzati adottságai miatt (a megszokott lineáris rendszer helyett) mélységi védelmi rendszer kiépítését igényelte.

A Limes Orientalis egy nehezen védhető határszakasznak bizonyult. A kr.u. 117-118-as évekbeli szarmata háborúban nyilvánvalóvá vált, hogy Daciának kevés a szerepe a Dunától délre eső provinciák védelmében. A Traianus császár halála után a birodalom élére állt Hadrianus császártól nem volt idegen az elődjei által megszerzett, de nehezen védhető provinciák feladása (Eufráteszen és Tigrisen túli területekről is lemondott), azonban ehhez a térséghez (valószínűsíthető arany- és sóbányái miatt) ragaszkodott és a védelmi rendszer újraszervezését rendelte el.

A MIKHÁZI ERŐD

A Limes erdélyi szakaszán a domborzat miatt nem tudott működni a római Limesre egyébként jellemző lineáris kialakítás. Mélységi védelmi rendszert építettek ki, mely pontszerűen lehelyezett őrtornyokból és ezek között/mögött elhelyezett erődökből állt.

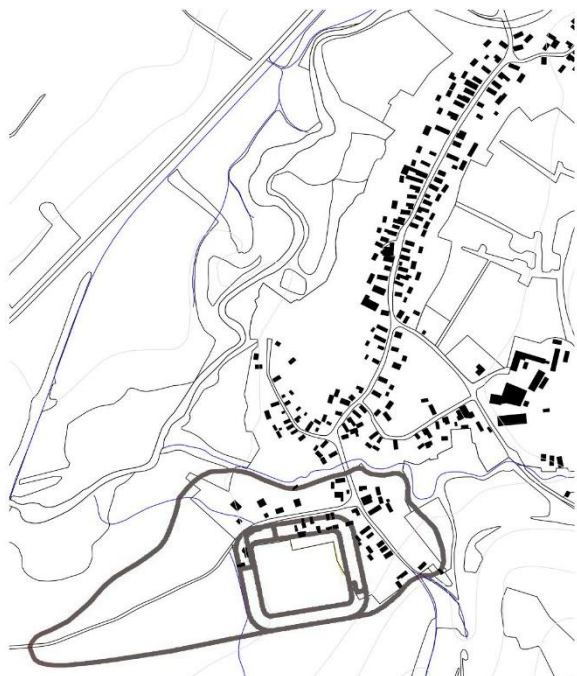
Támadás esetén az őrtornyok jelzőrendszerként működtek és az ellenséges csapatok előbb-utóbb egy erősen kiképzett, jól felfegyverzett római légióba vagy segédcapataikba ütköztek.

Az egymástól belátható távolságban lévő őrtornyok megfigyelő és jelző szerepükön kívül más védelmi szerepet nem láthattak el. Mivel tényleges határvonal nem volt kiépítve, az erődöket a hegyekkel körülvett dombok közötti völgyekben helyezték el, mivel azok képviselték az ellenséges csapatok lehetséges betörési pontjait.

A keleti limes mentén ezidáig tizenkét tábort azonosítottak (Jád, Óvárhely, Marosvécs, Mikháza, Sóvárad, Énlaka, Székelyudvarhely, Homoródszentpál, Oltszem, Komolló, Nagyborosnyó, Bereck), valamint még kettőt (Görgényszentimre és Barót) feltételeznek a régészek.

A számos őrtorony – és erőd által kirajzolódott római limes eleme volt az Erasmus Intensive Program keretében általunk is vizsgált mikházi erőd – és a hozzá tartozó *vicus*, azaz katona település, mely az ott állomásozó katonák családtagjainak, illetve a mindennapi élethez nélkülözhetetlen ellátást biztosító kereskedőknek és iparosoknak adott helyet. Akkoriban ezek képviselték a régiók legfontosabb vallási, gazdasági és kulturális központjait. A határral párhuzamosan futó út (maga a limes út) kiépítésével megoldhatóvá vált a kommunikáció és a táborok ellátmányozásának biztosítása.

Az erőd egy teljesen átlagos, szabvány szerint kialakított római archetípus volt. Majdnem négyzetes alapterületű (150x170 méteres) tábor, melyet tornyokkal és árkokkal erősített, vastag falú védmű határolt. A táboron belül szabályos úthálózat épült ki és ezek mentén álltak a különböző épületek. Középen állt maga a *principia*, avagy a parancsnoksági épület, mely egyike a jelenleg feltárás alatt álló épületeknek.





A DOMBTETŐ

A római erőd és környezete jórészt beépítetlen, a mai telekosztások és a mostanság is használt út világos utalás a római előzményekre.

A kilátónak helyet adó dombtető rendkívül jó adottságú. A kilátó tervezésének magas szabadságfoka egyszerre könnyedség és akadály.

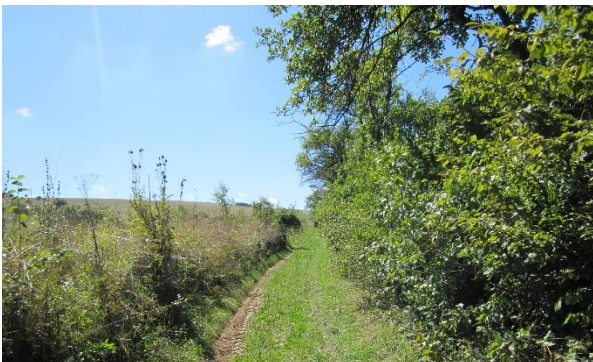
A dombtető és környékének érintetlensége nem ad kapaszkodókat, a közelben nincs rom, amire reflektálnunk kell. A helyszínt bejárva, elemezve egyértelművé vált, hogy az építmény jel jellegéhez nincs szükség égbetörő, monumentális tömegre, szimbolikus mikéntje szerencsés helyzetének is a hozadéka. Környezetének egyértelműen legmagasabb pontja, ez a helyzete kétirányú optikai következménnyel jár.

Ahova építjük onnan mindent látunk, amit odaépítünk azt mindenki látja.

A kilátó feladata az ásatások helyszínének bemutatásán túl a teljes panoráma feltárása, a tájban való gyönyörködés lehetőségének kialakítása, menedéknyújtás, az emberi jelenlét reprezentálása.

A dombtetőre egy északi dombháton juthatunk fel a falu egyik mellékutcájából.

Dramaturgiailag szerencsés helyzetben van, mivel az odavezető útról hosszú ideig bokrok mögé rejtőzik, ezután azonban mindenféle takarás nélkül hirtelen tárul fel a látogatók előtt.



A KONCEPCIÓ

története

Aligha kell egy hónap Mikházán ahhoz hogy az ember teljesen átszellemüljön. A falnak annyi alkotóeleme van, annyi rétegben lehet feltárni, hogy elég nehéz álláspontot foglalni ezek prioritásában.

Az első ötletelésre készült makettekben is látszott, hogy a kilátóval két fontos rálátást akartunk elérni. A kilátó főfunkciójának titulált romokra irányított kilátás mellett a táj szépségeiben való gyönyörködésre lehetőséget adó panoráma kilátás volt az első felvetés.

Ezt ha nem is vetettük el, de erős kritikát éreztünk azzal kapcsolatban hogy az egész környező tájat magába foglaló panorámáért bárminemű építmény szükséges. Azt a dombtető hiánytalanul biztosítja az ide érkezőknek. Egy olyan kilátónak a lehelyezése, amely egy, a természet által maximálisan kiszolgált igényre támaszkodik, erős kérdéseket vet fel.

Ezen az önkritikai úton továbbhaladva egyértelművé vált, hogy a feltárás alatt álló római kori leletekhez hasonlóan az elöregedő Mikháza és csűrjei után a környező dombok és a most természetesnek vett gyönyörű táj is csak akkor válik értéké, amikor már alig fellelhető belőle valami.

Ottlétünk során lehetőségünk adódott a régészekkel dolgozni.

A gödörben állva, kezünkben egy spaklival. A sokszor elhangzott utasítás „layer by layer” követésével kezdtük felfogni azt a szakrális többletet, amit ezek a több ezer éves romok önmagukban hordoznak, de amiből az árkok mellett vajmi keveset ért meg a szemlélődő. A nézőpont leszűkítésével az egészet alkotó komponensek fontossága egyértelművé vált. Az addigi „rom” gyűjtőnév helyett fal, vas, üveg, kő, cserép és kerámia lett. Az eddigi „táj”-ból pedig fű, bokrok, környező dombok, hegyek, horizont, égbolt. Ebből a gondolatból alakult ki a következőkben bemutatott épület.

ELŐKÉPEK

Előképek helyett inkább inspirációnak hívnám ezeket az épüeteket. A tervezési folyamatot abban segítették, hogy megbizonyosodtunk arról az általunk is felfedezett tényről, hogy egy ilyen helyzetben a kilátó épülete nem a vertikálisról vagy a monumentalitásról szól. Az épület inkább csak erősíteni kívánja a dombtető szerencsés helyzetét, az emberi jelenlét, a figyelemfelkeltés finom jele kell legyen. Kiemel, befogad és menedékként szolgál.



Pinohuacho observation deck, Chile



a Pécsi Egyetem kilátója, Énlaka

A népi építészet megismerése és vizsgálata az illeszkedés rétegei miatt elengedhetetlen alappontja volt. Az általunk elképzelt épületek nem igényelnek nagy feszítávót, nincsenek égbetörő vagy csavart formák.

A boronafalas építés több szinten is megfelel nekünk. Egyszerű, „primitív”-nek is mondható építési mód, mellyel a tömegek tektonikája is megjelenik, kissé mindig szabálytalan. Az időjárás viszontagságainak köszönhetően korát nem szégyellve patinásodik, lekövethető rajta az idő múlása.



telepítés

Az ilyen erős, szinte csak vernakuláris építészetet felvonultató közegben mindig nagy felelősség hárul ránk bármi „új” lehelyezésével kapcsolatban.

A másolás, imitáció helyett az épületegyüttes egy új, értékes réteget kell teremtsen, mely a mai építészeti szemléletek és a népi építészet szimbiózisát képviselheti.

A vernakuláris építészet és a „modern” ugyanazon építészeti alapgondolatokból építkeznek. Az egyszerűség és ésszerűség jegyében való forma és térképzés, mely kielégíti a funkcionális elvárásokat és megfelel az éghajlati viszonyok okozta igényeknek.

Tiszteletben tartva a dombtető által nyújtott élményt, a megérkezés örömét, a jutalomként kapott gyönyörű kilátást, épületeinket a dombtetőről elhúzva a romok felüli lankásabb domboldalon helyeztük el.

A romok és a táj egyenértékűségének gondolatmenetéből végül nem egy tömegbe zsúfoltuk az általunk elképzelt funkciókat, hanem két, egyenértékű épület lehelyezése mellett döntöttünk.

Egyet a gazdag mikházai örökséget jelképező ásatási helyszínnek és a falunak szentelve, egyet pedig a természet szépségeiben való gyönyörködésre szánva, elmélyülésre.

AZ ÉPÜLETEK

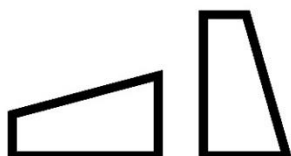
a tömeg fomálása

A két épület tömegformálásánál a legfontosabb kiindulópont ezek az irányítottasága, megnyitásainak karaktere. A római erődre irányuló kilátó komponensei (Mikháza, az ásatások helyszíne, a környező falvak, melyek szintén a Limes részei voltak) mind horizontális síkban helyezkednek el. Ezzel szemben a természet alkotóelemei, rétegei (hegyek, dombok, növényzet, ég) minden irányban jelen vannak, rétegződésük azonban sokkal inkább vertikális síkon nyer értelmet.

A tömegformálásnál elsőként a két kilátó fő irányait határoltuk be. A romnéző kilátó feladata a dombtető pazar és határtalan kilátásának Mikházára és a romokra való leszűkítése.

Az épületegyüttes második eleme inkább vertikális síkon értelmezhető rétegekből építkező „természet kilátója” az elmélkedés, megnyugvás épülete.

Egy elfektetett és egy felálított kürtő. Két, tömegében azonos, irányában eltérő épülettömeg. A kompozíció egyenértékű komponensei.



romnéző kilátó

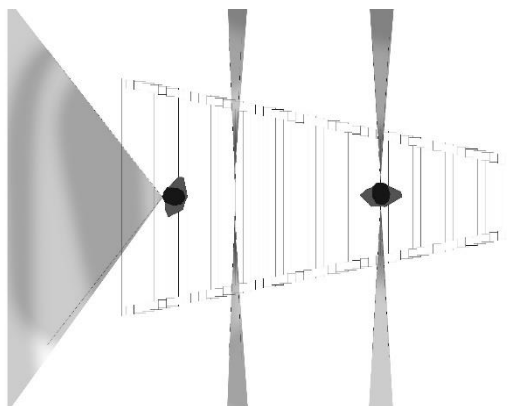
A romnéző kilátó kürtőjét egy ajtóból ablakba forduló keret adja.

A megérkezést szimbolizáló ajtó és az ideérkezés oka, egy Mikházára és a romokra nyíló ablak.

Az oldalfalakba hasított nyílásokon az ókori római örökségben osztozó székely faluk felé tekinthetünk ki, a kilátóval együtt mi is (igaz, csak gondolatban) a Limes részévé válunk.

környező, szintén római múltú falvak

mikháza és az erőd



a természet kilátója

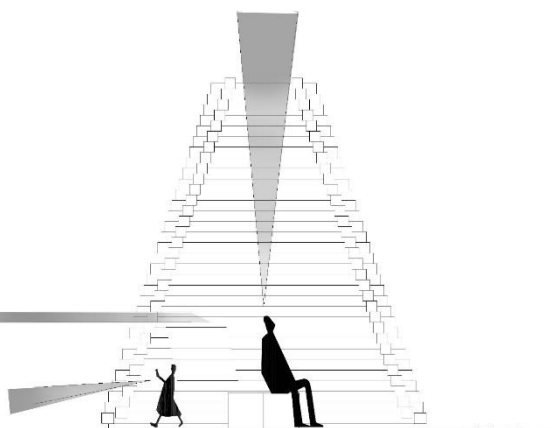
A kilátó egy, a természetnek szentelt emlékhelyként működik. A kilátó három szinten megnyitott. A kialakított szintek a változó testmagasság függvényében három rétegre reflektálnak. Növényzet, fű és talaj a legalsó, a környező dombok és a horizont a középső szint. A tetején való megnyitással az égboltra szűkítjük le a nézőpontot.

A boronafalba épített mozgatható elemek eltolásával a természetben fellelhető apró részletekre irányulhat a látogató figyelmé. A kilátó flexibilis nyílásaival egy folyamatosan változó térré válik, az ide tévedő mindig olyan nyílásokkal találkozik, melyet a korábbi látogató hagyott rá.

az égbolt és a csillagok

horizont, környező dombok

fű és növényzet





felhasznált irodalom:

írott:

- Istvánfi Gyula: Az építészet története I. – Őskor, Népi építészet
- Kós Károly – Erdély népi építésze
- Quart Verlag – Cul Zuffel e l'aura dado Gion A. Caminada
- Piatra – Stone. Houses of Northern Oltenia

internetes:

- www.wikipedia.org/hu
- www.szekelyfoldinfo.ro
- www.romaikor.hu
- www.limesdacius.ro
- www.iho.hu
- www.mek.oszk.hu
- www.szekelyhon.ro

A KONCEPCIÓ

története

Aligha kell egy hónap Mikházán ahhoz hogy az ember teljesen átszellemüljön. A falunak annyi alkotóeleme van, annyi rétegben lehet feltárni, hogy elég nehéz álláspontot foglalni ezek prioritásában. Az első ötletelésre készült makettek is látszott, hogy a kilátóval két fontos rálátást akartunk elérni. A kilátó főfunkciójának titulált romokra irányított kilátás mellett a táj szépségeiben való gyönyörködésre lehetőséget adó panoráma kilátás volt az első felvetés.

Ezt ha nem is vetettük el, de erős kritikát éreztünk azzal kapcsolatban hogy az egész környező tájat magába foglaló panorámáért bármilyen építmény szükséges. Azt a dombtető hiánytalanul biztosítja az ide érkezőknek. Egy olyan kilátónak a elhelyezése, amely egy, a természet által maximálisan kiszolgált igényre támaszkodik, erős kérdéseket vet fel.

Ezen az önkritikai úton továbbhaladva egyértelművé vált, hogy a feltárás alatt álló római kori leletekhez hasonlóan az előregedő Mikházra és csúrfjei után a környező dombok és a most természetesen vett gyönyörű táj is csak akkor válik értéké, amikor már alig fellelhető belébe valami.

működés

romnéző kilátó

A romnéző kilátó kürtőjét egy ajtóból ablakba forduló keret adja. A megérkezést szimbolizáló ajtó és az ideérkezés oka, egy Mikházra és a romokra nyíló ablak. Az oldalfalakba hasított nyílásokon az ókori római örökségben osztozó székelő faluk felé tekinthetünk ki, a kilátóval együtt mi is (igaz, csak gondolatban) a Limes részévé válunk.

környező, a római örökségben szintén osztozó falvak



Surrounding villages which were also part of the Roman Limes

Mikházra és az ókori romok

Călugăreni and the ancient ruins

a természet kilátója

A kilátó egy, a természetnek szentelt emlékhelyként működik. A kilátó három szinten megnyitott. A kialakított szintek a változó testmagasság függvényében három rétegre reflektálnak. Növényzet, fű és talaj a legalsó, a környező dombok és a horizont a középső szint. A tetején való megnyitással az égboltra szűkítjük le a nézőpontot.

A boronafalba épített mozgatható elemek eltolásával a természetben fellelhető apró részletekre irányulhat a látogató figyelmé. A kilátó flexibilis nyílásaival egy folyamatosan változó térre válik, az ide tévedő mindig olyan nyílásokkal találkozik, melyet a korábbi látogató hagyott rá.

az ég és a csillagok
the sky and the stars



környező dombok és a horizont
surrounding hills and the horizon

föld, fű és növényzet
soil, grass and greenery

telepítés

Az ilyen erős, szinte csak vernakuláris építészettel felvonultató közegben mindig nagy felelősség hárul ránk bármilyen „új” elhelyezéssel kapcsolatban. A másolás, imitáció helyett az épületegyüttes egy új, értékes réteget kell teremtsen, mely a mai építészeti szemléletek és a népi építészeti szimbolizusát képviselheti. A vernakuláris építészettel és a „modern” ugyanazon építészeti alapgondolatokból építkeznek. Az egyszerűség és ésszerűség jegyében való forma és térképzés, mely kielégíti a funkcionális elvárásokat és megfelel az éghajlati viszonyok okozta igényeknek.

Tiszteletben tartva a dombtető által nyújtott élményt, a megérkezés örömet, a jutalomként kapott gyönyörű kilátást, épületeinket a dombtetőről elhúzva a romok felüli lankásabb domboldalon helyeztük el.

A romok és a táj egyenértékűségének gondolatmenetéből végül nem egy tömegbe zsúfoltuk az általunk elképzelt funkciókat, hanem két, egyenértékű épület elhelyezése mellett döntöttünk. Egyet a gazdag mikházai örökséget jelképező ásatási helyszín-

CONCEPT

History

While we were there we had a chance to work with the archaeologists. Narrowing down the viewpoint the importance of the components making up the whole became clear-cut. The ruin transformed into wall, iron, glass, stone, tile and ceramics. The landscape turned into grass, bushes, surrounding hills, mountains, horizon, and sky. The building introduced in the following took shape out of this idea.

siting

Deducted from the equality of the ruins and the landscape finally we decided to place two equivalent buildings and we didn't compressed into one single mass all the functions visualized by us. One dedicated to the archaeological site symbolizing the rich inheritance of Mikházra and to the village, and another devoted to the admiration at the wonders of the nature, to meditation.

a tömeg fomálása

A két épület tömegformálásánál a legfontosabb kiindulópont ezek az irányított épület, megnyitásainak karaktere. A római erődre irányuló kilátó komponensei (Mikházra, az ásatások helyszíne, a környező falvak, melyek szintén a Limes részei voltak) mind horizontális síkban helyezkednek el. Ezzel szemben a természet alkotóelemei, rétegei (hegyek, dombok, növényzet, ég) minden irányban jelen vannak, rétegződésük azonban sokkal inkább vertikális síkon nyer értelmet.

A tömegformálásnál elsőként a két kilátó fő irányait határoztuk be. A romnéző kilátó feladata a dombtető pazar és határtalan kilátásának Mikházra és a romokra való leszüktítés a feladata. Az épületegyüttes második eleme, az inkább vertikális síkon értelmezhető rétegekből építkező „természet kilátója” az elmélkedés, megnyugvás épülete.

Egy elfektetett és egy felalított kürtő. Két, tömegében azonos, iránybaiban eltérő épülettömeg. A kompozíció egyenértékű komponensei.



shaping the mass

When forming the mass we defined first the main directions of the two watchtowers. The function of the tower facing to the ruins is to focus the wonderful and wide perspective of the hilltop to Mikházra and the ruins. The other element of the building complex is a natural viewpoint constructed of vertical layers, a building of meditation and tranquillity. A cylinder is laid down and another is erected upright. Two buildings equal in their masses and differing in their directions. They are equivalent components of the composition.

functions of the viewpoints

The cylinder of the tower facing to the ruins is formed by a frame turning from a door to a window. The door symbolizes the arrival and a window opening to Mikházra and the ruins is the reason of coming here. Through the slots in the sidewalls we can look out towards the Szekler villages sharing the ancient Roman heritage, together with the tower we become a part of the Limes, however, only in our fantasy. The natural viewpoint works as a memorial devoted to the nature. The tower is open on three levels. The levels refer to three layers depending on body height. The lower level shows vegetation and soil, the middle level presents the surrounding hills and the horizon. Opening the top we narrow down the view to the sky. Sliding the movable elements built in the wall the attention of the visitor can be drawn on to small details in the nature. The watch tower turns into a continuously changing space, the visitor finds slots left by the preceding caller.

tervdokumentáció
1:50 es léptékben

documentation
scale= 1:50

5 1

A VICUS TERÜLETE
THE AREA OF THE VICUS

A VOLT ERŐD TERÜLETE
THE AREA OF THE ROMAN CASTRUM

