

Eltűnő kontextus

szervezők:

Illés Barnabás

Kálmán Erik

konzulens:

Vasáros Zsolt DLA

tartalom

absztrakt 3

abstrakt 4

Somló 5

Vár 5

Koncepció 6

A rész 7

A falak 8

A nyílások 9

Az útvonal 10

A tér 11

Forrásjegyzék 13

absztrakt

„A legfőbb rossz, mármint az ember számára, nyilvánvalóan a mulandóság. Lehet ez ellen érvelni egy előadóteremben vagy egy kocsmasztal mellett, de a katedrálisoktól a fotográfiáig, a nagyüzemi mezőgazdaságtól magáig a hadiiparig minden a mulandóság okán jött létre. A két legnagyobb hajtó motor, az önfenntartás és a fajfenntartás ösztön is erről szól. A modern ember próbálta meg ezt először ignorálni. Miközben mindent megtett az elmúlás elodázása érdekében, két ököllel ment neki a vallásnak, tette tabuvá a gyászt, zavarta be a halált a kórtermekbe, annyira, hogy mára szinte már csak két természetes helye maradt a halálnak, a harctér, és a közút, de minden ígéret arról szól, hogy hamarosan ennek a vircsaftnak is véget fogunk vetni, a halál egyetlen legitím helye a kórterem lesz.”

„Nem annyira jó képet készíteni nehéz, sokkal inkább lemondani egy-egy jó képről. Azokról, amelyek az idegen szépségükkel megmérgezik a környezetüket.”

-Bartis Attila-

A Somló a környezetével együtt is értelmezhető, mint egy abból kiemelkedő, tájat uraló szimbólum, mely tanúhegyként a Föld történetéről, míg a vár a tatárjárástól kezdve Magyarországról mesél. Ezzel ellentétben a kontextusból kiragadva, egymagában, saját mikroklímájával és szőlészeteivel, körülszövő útjaival és várával szintén érthető, tiszta jelenség. E két helyzet feszültségének középpontjában áll a torony.

A tervezés egyik kiinduló pontja a dobai kastély és Charles Moreau egykori terve, mely többek között a somlói vártoronyra iránytűként tekint. Ezen viszony megismerése után rengeteg hasonló kapcsolat bukkan a felszínre, amely a Somlót egy nagyszabású tájépítészeti gondolat meghatározó elemeként tartja számon. Ugyanakkor ez egy egyirányú dolog, a hegytetőről a kastély csupán egy eleme az egy síkban fekvő, hasonló tájban. A beavatkozásunk ezért mindenképpen egy felelősségteljes kísérlet arra, hogy a hely értékeit megőrizzük, ezzel együtt viszont elősegítsük a környékbeli relációk megértését az ide látogatók számára.

A célunk egy olyan helyzet teremtése, melyben a torony és a helyén állók a környékről egy jellegzetes tájba illesztett építészeti kompozíció részei, viszont a jelenlévők (várban állók) nem érzékelnek jelentős különbséget az eddigi állapothoz képest (rom, kilátás, torony helye).

Ahogy Somló vára az elmúlt évszázadokban újra és újra felépült, bővítéseket kapott, láthatjuk, hogy az ember tagadni akarja a mulandóságot, és ezért sem hagyja nyugodtan elpusztulni a várakat. Így dolgozatunkban felvetnénk a visszaépítések helyességének kérdését.

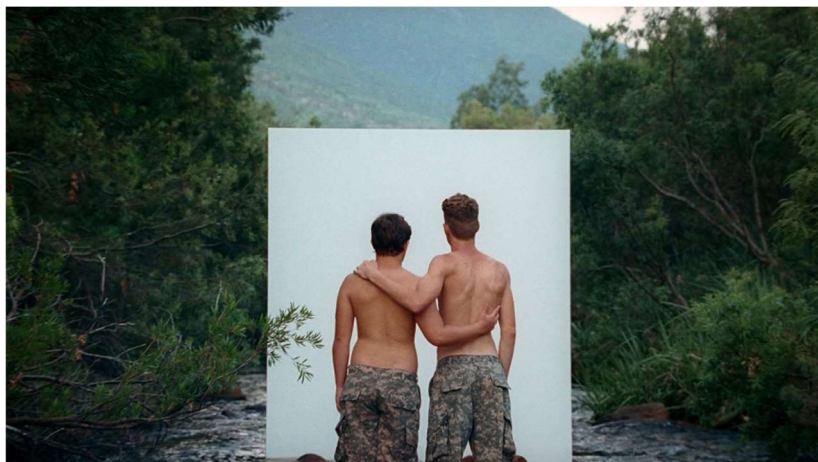
abstract

The Somló can be interpreted within its surroundings, as an outstanding, dominant symbol of the landscape, which speaks of Earth's history as a monadnock, while the castle tells the story of the Hungarian battles from the invasion of the Tatar. Opposed to this, it can also be seen out of the context, as a mountain with its own microclimate and wineries, its network of roads and the castle. In the middle of this tension stands the tower.

One of the starting elements of the project is the mansion of Doba, and the plan of Charles Moreau, who composed the mansion garden to many objects of the landscape, and which identifies the late tower as its main directional guide. This is however only a one-sided relationship, as the mansion is only a small element of the scenery. Our intervention is therefore must be a responsible experiment to preserve the values of the locality, but also to facilitate the easier understanding of the current relations for the visitors.

Our goal is to create a situation, in which the tower or the people standing there could be a part of a characteristic composition fitted into the countryside, but in turn those present do not perceive a significant difference to the current conditions.

As the castle of Somló has been rebuilt countless times over the past seven hundred years, men try to deny transiency, and maybe for that reason cannot leave castles to perish. Therefore, we would suggest the question of valiability of the reconstruction.





Somló

„Minden bor ugyan társas, és igazi lényét akkor tárja fel, ha közösségben isszák, a somlai a magányos itala.” – Hamvas Béla

A Somló magányosan emelkedik a táj fölé az örökkévalóságnak.

Vár

A vár itt áll, romosan és tornyavesztetten, cserben hagyva a környéket, kik rá számítanak iránymutatásként.

Koncepció

Kilátás, belátás, séta, környezet, megfigyelés, kíváncsiság

A koncepciónk egy torony építése az egykori helyére. Ennek célja, hogy a vár újra kiegészüljön ezzel a meghatározó elemmel, távolról jelként újra megjelenjen. Azonban nem akartuk, hogy a helyszínről a környék befogadása megváltozzon a jelenlegi állapothoz képest, ezért nem hagyományos toronyról gondolkodtunk. A szót hallva elsősorban mindenkinek talán egy lépcső, feljutás és kilátás jut eszébe. Egy vertikális tömeghez vertikális mozgás tartozik. Ez a mi tervünkben átalakul egy vízszintes útvonallá. Utunk csúcspontján a kilátás nem a tájra történik, a megszokottól eltérő irányba nézünk, azonban a bejárás irányára ugyanúgy merőlegesen, itt felfele és lefele látunk a távolba. Célkitűzésünk az építészettel az idelátogatóknak egy kis lehetőséget nyújtani a tértől és időtől való elvonatkoztatásra, megmutatni az állandóságot. Amíg a vár és környezete, a kultúrtáj az évszázadok alatt rengetegszer átalakult, az ég és a föld ugyanaz maradt, nyugodtan hagyva az építkezést és pusztulást. Csupán ezek a természet azon szeletei, amelyek nem alakultak tájjá.





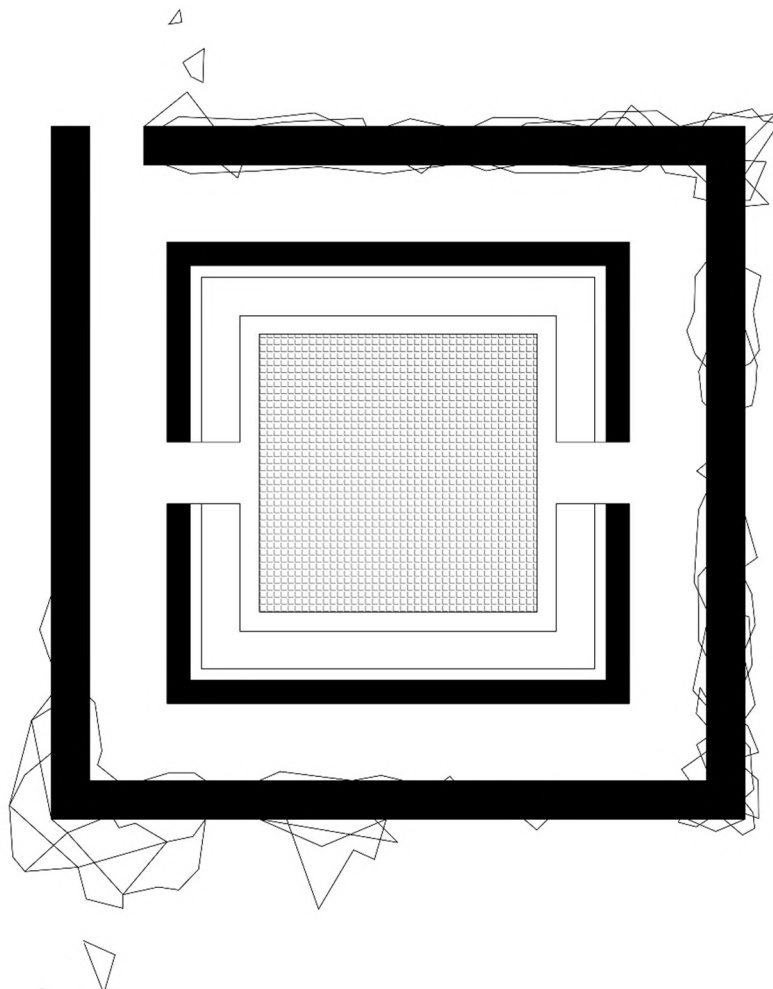
A rés

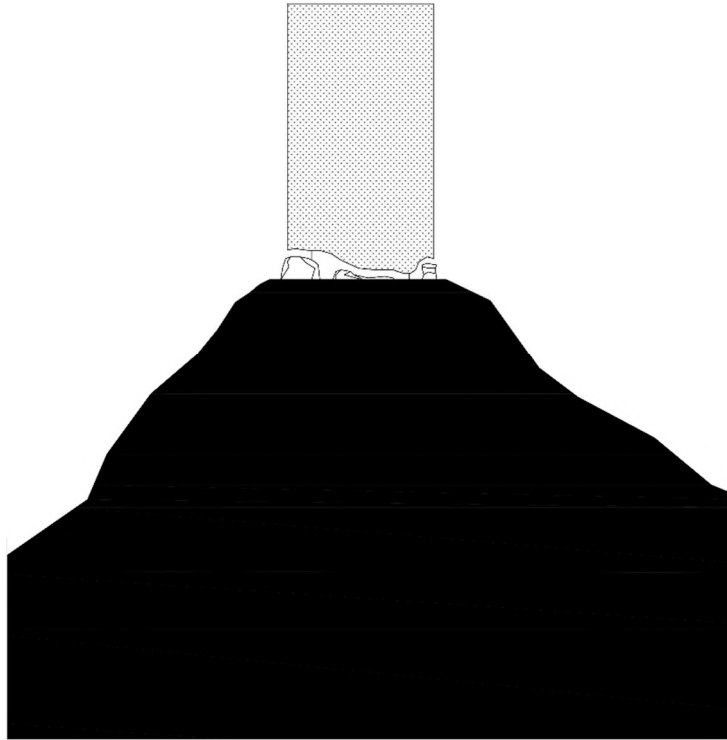
Kívülről a torony a romoktól emelkedik, lekövetve az emelkedéseit és töréseit. Ahogy körüljárjuk az épületet, nem található egyértelmű alátámasztása a nehéz kőfalnak. Ez kíváncsiságot ébreszt, és a furcsa helyzet közelebbi megvizsgálására invitál. A résen keresztül egy szabálytalan formájú, mégis egyértelműen szerkesztett keretben látjuk a bent járókat, vagy azoknak olykor csak egy-egy kivillanó testrészének sziluettjét. Ugyanakkor ez a hasadék a körbejárható folyosó fő fényforrása, melyen keresztül sejtelmes alulvilágítás derengeti a járható útvonalat.

Elsődleges oka a résnek, hogy szétválasztja a történelmi kődarabokat az általunk tervezett épülettől, tiszteletudón, távolságot tartva, mindössze lazán lebeg az egykori romok felett. Nem volt célunk visszaépíteni a tornyot, és a hely adottságaiból adódóan egy konvencionális kilátó építése is feleslegesnek hatna, hiszen a vár és környéke bármely pontjáról pompás kilátás tapasztalható.

A falak

Két falból áll. A külső ráilleszkedik a rom kontúrájára, a belső lehatárolja a szobát a folyosóról. A belső fal egy monolit vasbeton szerkezet, mely egy merev koszorú és konzol rendszeren keresztül tartja a fémrácsba szabálytalanul elhelyezett bazaltdarabokat, melyek a külső falat adják. A Somlót építő kőzetnél szerettünk volna maradni, ami a várat is alkotja, de attól formailag eltérni. A rács ezt megengedi, és egyben lehetővé teszi a fal alsó élének szabad formálását is.



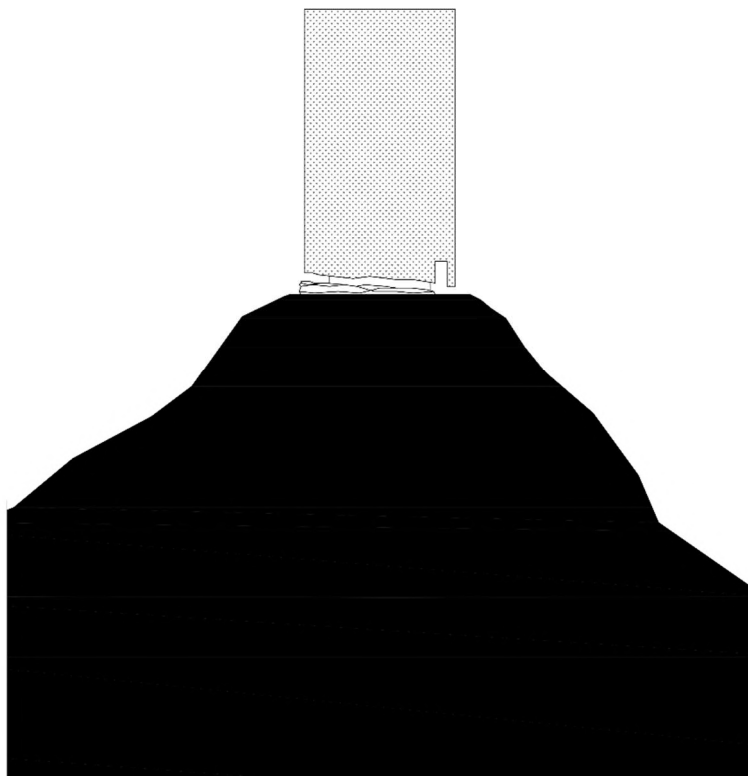


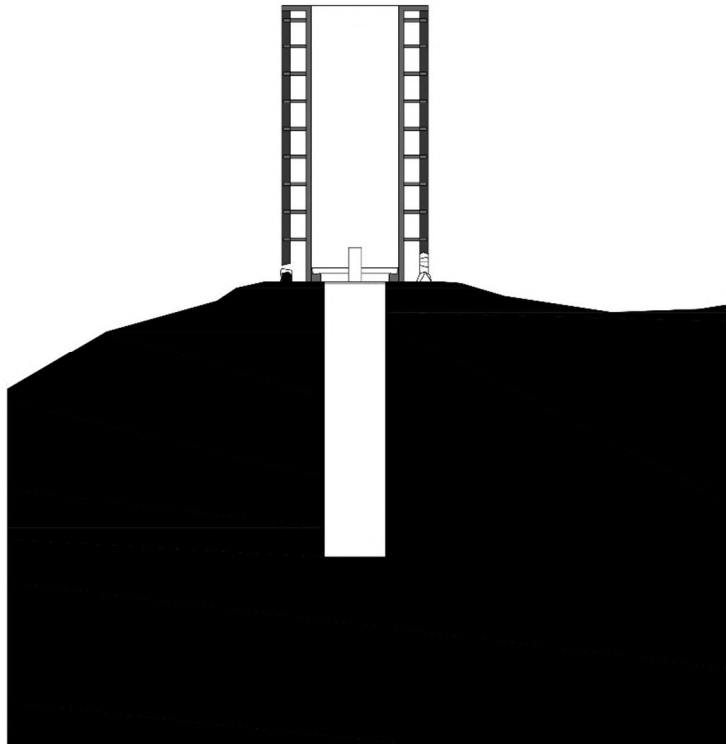
A nyílások

Négy nyílást helyeztünk el. A toronyba bejutás helye adott volt, a romok között eddig is itt jutottak be az emberek a vár felől a négyzetbe. A kitaposott ösvény így kijelöli a bejárás egyértelmű kezdetét, ezért itt egy archetipikus ajtó kivágása a tömegből mindössze csak fölösleges építészeti tautológia lett volna. Ennél több izgalmat és kíváncsiságot ébresztő formai megoldást kerestünk. Segítségünkre a már meglévő gyalogút kelt. Ez két nagyobb szikla közé ékelődik be, meredeken, alulról, természetes lépcsőként bújik be az egykori bástya területére, elég helyet hagyva, hogy a lebegő szerkezet alatt kényelmesen be lehessen jutni a belső térbe. A középső térbe a folyosókról a bejáratra merőleges falakon lehet bemenni, a ki- és a bejárat sorrendje felcserélhető. Ezen ajtók kialakításánál két szempont dominált. Egyfelől, egy érdekesebb, kevésbé egyértelmű haladási útvonalat akartunk kijelölni, megtörve az ilyen centrális terekhez kapcsolódó percepciókat, ahol longitudinális úton tárulkozik fel a tér. Másfelől a fény útját próbáltuk ezzel az irányváltással megtörni, és az elképzelésünknek megfelelően komponálni. A kijárat a bejárattal átellenes oldalon van, szintén kijelölve a meglévő falak és az ösvény által.

Az útvonal

A torony egy egyértelmű, de a megszokottól eltérő útvonalat mutat. A bejárat hívogató, kissé alacsonynak ható, bebújós, de egyértelmű. Bent félig sötétség van, a nagy falfelületekhez képest csak kevés helyről érkezik fény. Jobbra és balra is indulhatunk. Ahogy befordulunk a sarkon, egy ajtóból fény árad, mely nyitott teret, feljutást sugall. Betérünk és egy meglepő szituációban találjuk magunkat. Ahelyett, hogy utunk felfelé folytatódna, megálltunk. Nem mehetünk sehova, esetleg leülhetünk.





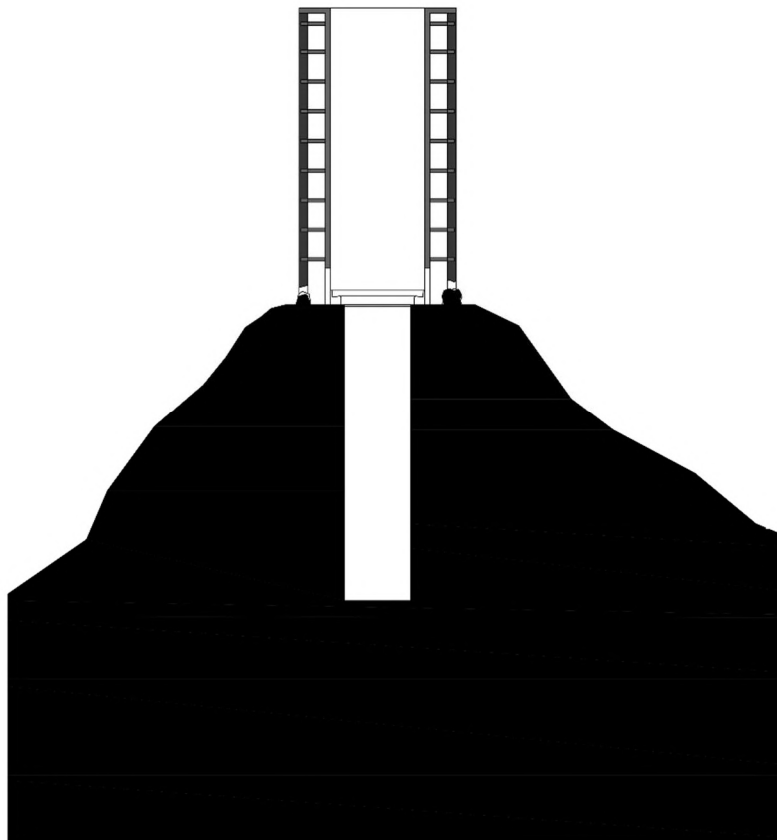
A tér

Ahogy középre értünk, vertikális irányban is középen helyezkedünk el. Egy rácson állunk, mely egy 17 méteres torony és egy 17 méteres gödör határán fekszik. Bármerre nézhetünk, csak vízszintesen nem, amire vártunk. A toronyról, és a várakról alkotott emlékképeink innentől nem segítenek, egyedül maradunk, a megismerés személyessé válik.

Egy immerzív téri és audiovizuális kompozíció középpontjába kerülünk, ahonnan menekülni akarunk, mert ez nem az a hely, ahol lenni érdemes, ahol maradni képes az ember, és mégse merünk kilépni, mert meg akarjuk érteni, mert ott tart a semmi, az ismeretlen, a végtelen, aminek most a középpontjában állunk, és a vulkán halkán süvítő morajlása.

Minden a feje tetejére állt. A megszokott vertikális haladás végén a horizontális kilátást a horizontális haladás végi vertikális kitekintés vált fel. A csupasz falak képként foglalják keretbe az eget, melynek mozgásait minden más ingertől -zajok, vázak, tájak- elzárva figyelhetjük. A rendkívül nagy belmagasság hatására a tér mélysége már nem érezhető, és az égbolt egy sík plasztikaként jelenik meg a különleges nyíláson.

Amint kilépünk az egyik ajtón, folytatódik az útvonal. Megtaláljuk a kijáratot, mely egy helyre vezet, ahol tökéletesen belátható a Somló vidéke. Megérkeztünk a végére, kifotózzhatjuk magunkat, melyhez nem kellett szerencsére egy lépcsőfokot se megmászni.



források

Bartis Attila – Az eltűnt idő nyoma

Anish Kapoor – Sky Mirrors

James Turrell – Passages of light

drónfotó - CIVERTAN 2017

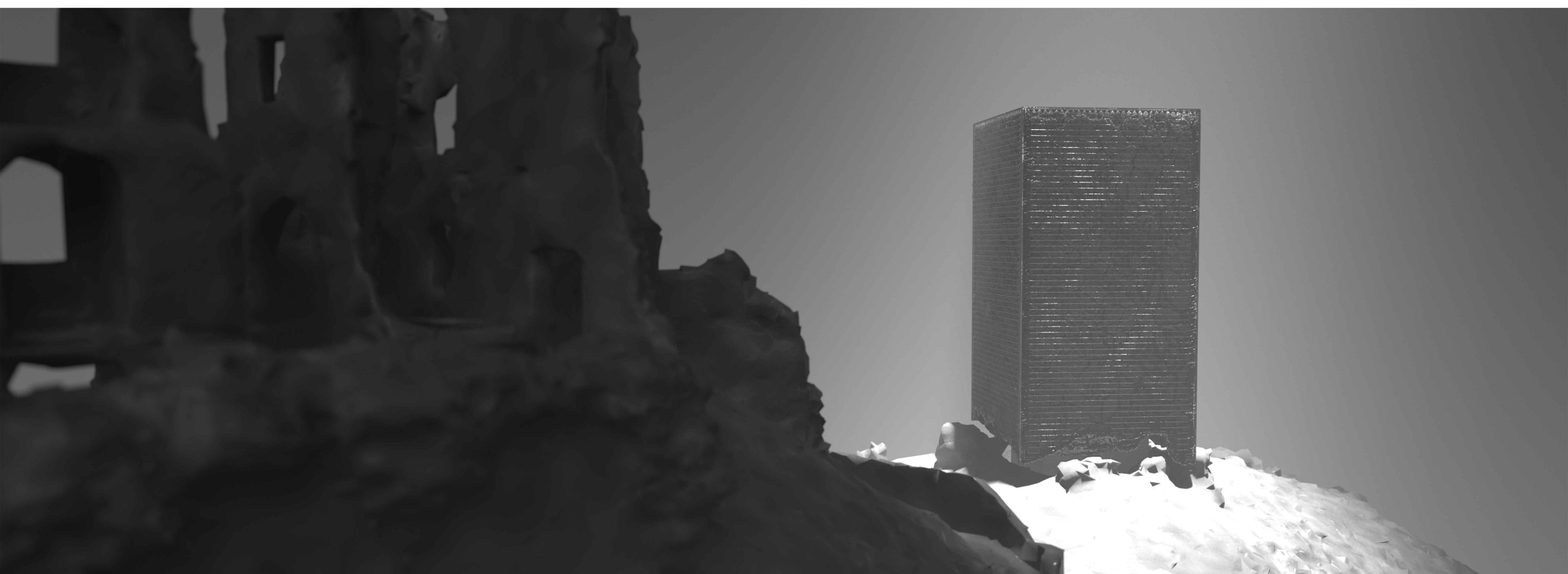
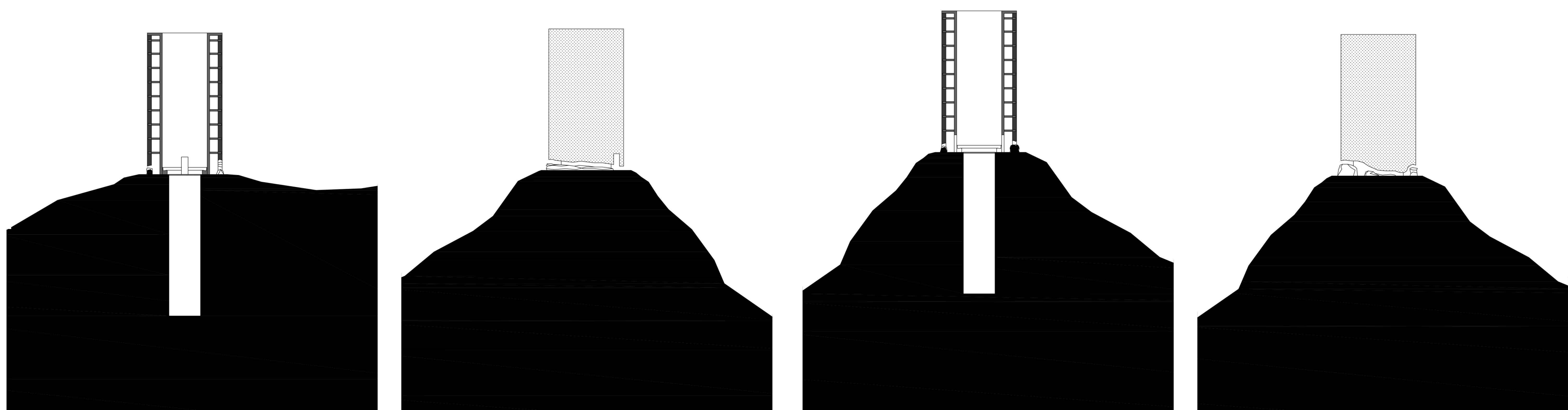
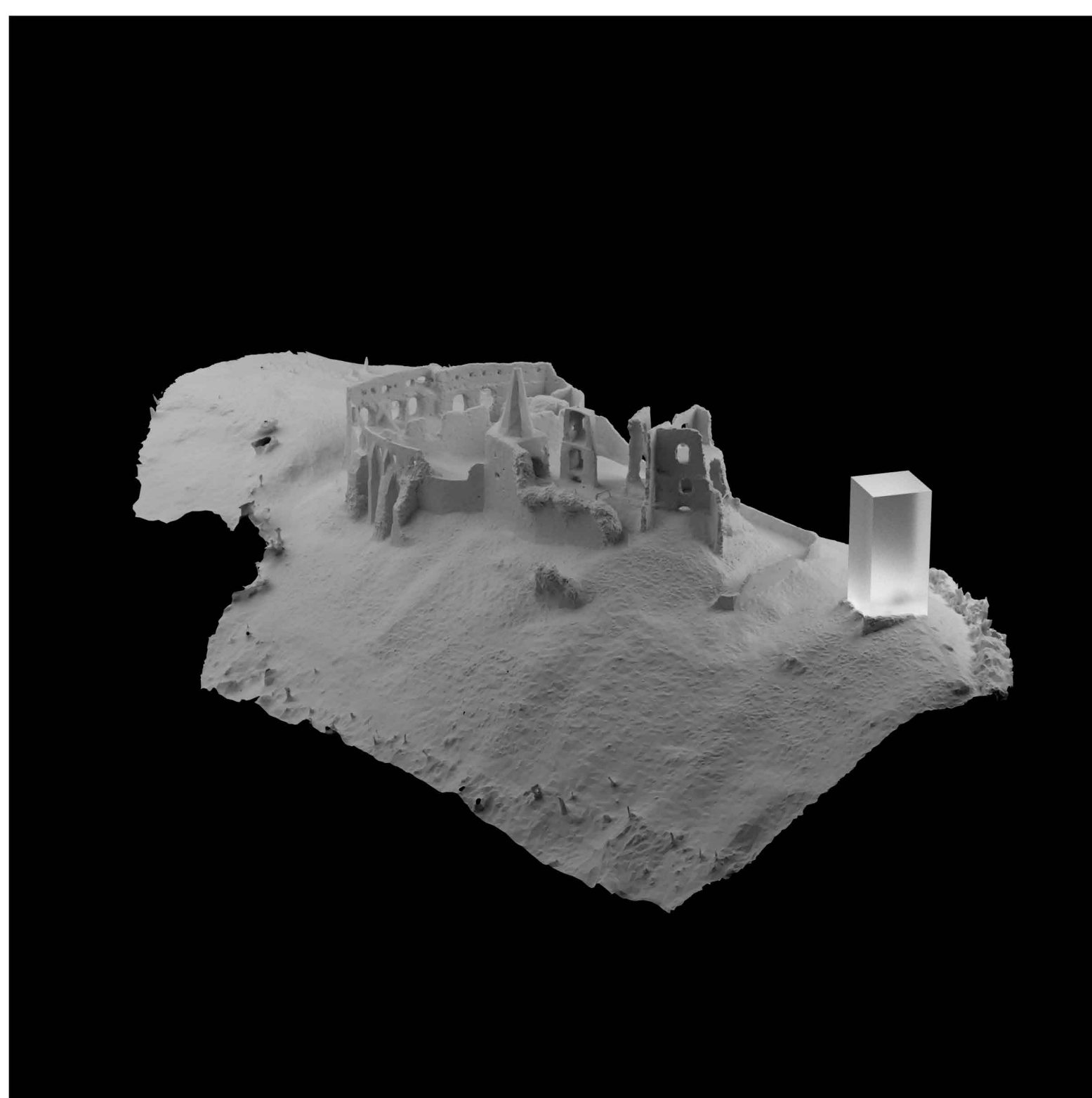
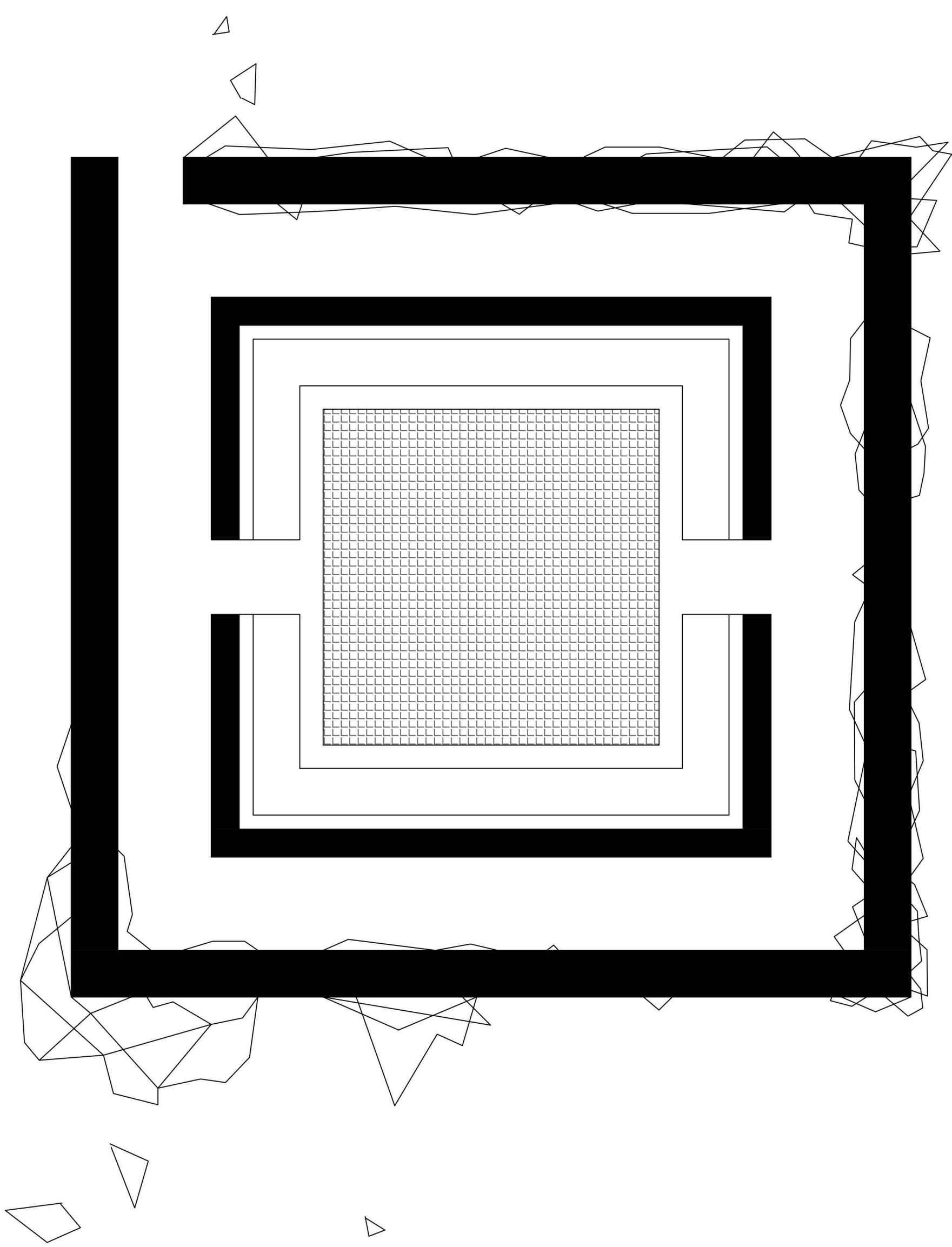


Eltűnő kontextus

szervezők: Illés Barnabás, Kálmán Erik
konzulensek: Vasáros Zsolt DLA

Terra

IPARTANSZÉK



Eltűnő kontextus

szervezők: Illés Barnabás, Kálmán Erik
konzulensek: Vasáros Zsolt DLA

Terra

IPARTANSZÉK