

ZUG // HELY // TÉR

szerzők:

Kukolya Blanka és Szücs Viktória

konzulens:

Varga Tamás DLA

Tartalomjegyzék

Előszó	2
Probléma felvetés	3
Példa: győri hajléktalanszálló - Likócs	5
Javaslataink az életkörülmények és élettér javítására	
ZUG – beltéri alvó modulok	6
HELY – közösségi tér szolgáltatásokkal	15
Városmajori- komplexum	21
TÉR – integrációs központ	25
Összefoglalás	32
Hivatkozások	33



Előszó

Dolgozatunk a társadalom peremére szorult hajléktalan emberek krízis lakhatásával, ideiglenes elhelyezésével és helyzetük javításával foglalkozik. Első lépésként utánajártunk ennek a komplex problémának, felmértük a szociális védőháló kereteit, lehetőségeit, és a hiányosságok elemzésével alakítottunk ki konkrét válaszokat. Felvetésünk három alegységre tagolható, melyek egyenként is önálló megoldást nyújthatnak különböző élethelyzetekre, társadalmi problémákra, téri szituációkra. Ezen rendszerek egyidejű, egymásra épülő alkalmazása már egy összetettebb problémamegoldás felé is mutathat, mely lefedi a hajléktalanok éjszakai és nappali elhelyezést, illetve a társadalomba való visszaintegrálódását is segíti.

Első lépésként a már meglévő szociális intézményekkel foglalkoztunk, ahol a jelenlévő állapotok javítására fókuszáltunk. Egy olyan moduláris alvó modult terveztünk, mely a nagy, 12-20-30 fős alvó termekben nyújt minimális privát teret, ezzel is ösztönözve a fedélnélkülieket a szolgáltatások igénybevételére. Második lépésként a hajléktalanok nappali elhelyezésének kérdését vizsgáltuk. Olyan szabadon összerakható modul-rendszert alkottunk, mely igény szerint alakítható, különböző funkciókkal bővíthető és különböző városi, téri helyzetekhez könnyen adaptálható. Ez a nappali melegedés mellett alap szolgáltatásokat, például vizesblokkot, étkező és orvosi ellátást is biztosít a rászorulóknak. Utolsó lépésként pedig az előbbi két, éjszakai és nappali elhelyezést is biztosító megoldást összegeztük és alakítottunk ki a megalkotott modul-rendszerből egy teljes integrációs központot. A szociális intézményt pedig használaton kívüli gyárterületre helyeztük el, annak revitalizációjaként.

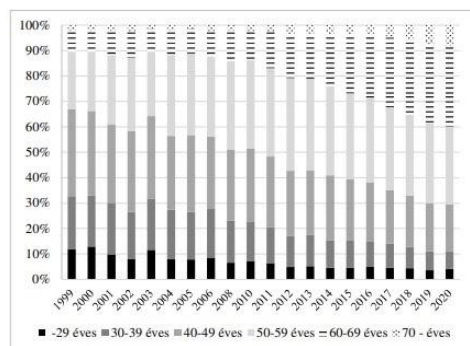


Problémafelvetés

A hajléktalan emberek számát nehéz meghatározni az országban, hiszen erről hivatalos adatok nem készülnek. Ám a Február Harmadika Munkacsoport minden évben készít egy felmérést a hajléktalanok között valamilyen téma köré szervezve, ami mégis egy nagyjából becsülhető nagyságrendet ad számukról. Felmérésük alapján a tavalyi évben 8568 fő élt Magyarországon fedél nélkül, ebből 6286-an hajléktalanszállón, 2300-an pedig közterületeken. Országos szinten csökkenés vehető észre a hajléktalanok számában, azonban a fővárosban növekedő tendenciát figyelhetünk meg.

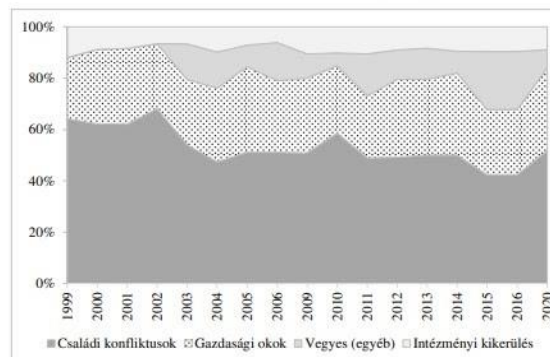
Az utcára kerülés okairól is kérdezték az embereket, akik főleg családi konfliktusokat említettek, ám igen nagy százalékban, 35%-uk nevezett meg gazdasági okokat. Sajnos minden tizedik ember a mai napig állami intézményekből kikerülve kényszerül az utcára, kórházakból, börtönökből, állami gondozó intézetekből. Érdekeség, hogy míg Európában mindenhol nagy gondot jelent a fiatalok utcára kerülésének kérdése, addig Magyarországon egyre inkább az idősebb korosztályok hajléktalanná válása a probléma, illetve az, hogy biztosít-e a mostani szociális ellátó-intézmény rendszer olyan lehetőségeket, mely segíti a közép- és idősebb generációt is a visszaintegrálásban.

6. ábra. A Február Harmadika adatfelvételekben részt vevő hajléktalanok arányának alakulása korcsoportok szerint 1999 és 2020 között (százalék)



Forrás: Február Harmadika adatfelvételek 1999 és 2020 között.

8. ábra. „Mi az oka, hogy hajléktalanná vált?” – a kérdésre adott válaszok megoszlásának alakulása 1999 és 2020 között (százalék)



Forrás: Február Harmadika adatfelvételek 1999 és 2020 között.

A Február Harmadika Munkacsoport a 2020-as felmérése során arra a kérdésre kereste a választ, hogy;

“a különböző élethelyzetből hajléktalanná vált emberek milyen szolgáltatásokat, támogatásokat vesznek igénybe elsősorban, ezek a szolgáltatások mennyire fontosak számukra. ...de megkérdezték azt is, ... mit gondolnak arról, mire lenne szükségük ahhoz, hogy kikerüljenek ebből az élethelyzetből”.

A felmérésből kiderült, hogy a hajléktalanná válás első időszakában a megkérdezettek még főleg közterületeken, saját maguk által épített kis viskókban húzzák meg magukat éjszakára,

ugyanakkor a nappali szolgáltatásokat előszeretettel veszik igénybe, így például az ingyenes étkeztetést vagy a nappali melegedési lehetőségeket. Véleményük szerint több és kisebb, jobban felszerelt szállókra és szobákra lenne szükség, ezen felül pedig több odafigyelést, ápolói gondozást és segítő beszélgetéseket igényelnének az utcára kerültek. A megkérdezettek azt mondták, hogy a hajléktalanságból való kilépéshez biztos havi bevételre és elegendő pénzre lenne szükségük egy lakás bérléséhez, ám sajnos a legtöbben erről már letettek. Az átlagos havi bevételük 30 és 60 ezer forint körül mozog, és kevés a kitörési lehetőség, hiszen nagy részük már negyven-ötven éves is elmúlt és alacsony iskolai végzettséggel (8 általánossal) rendelkezik csupán. Ám a direkt hajléktalanságból való kikerülés sem jelent minden esetben tényleges megoldást, hiszen a realitás legtöbbször tömegszállás, munkásszállás minimálbér ellenében.

„Egyre égetőbb tehát azoknak a központi intézkedéseknek a meghozatala, melyek az önkormányzatokkal, az ellátókkal, és magukkal a hajléktalan emberekkel történt egyeztetések után alakítják, fejlesztik, a hajléktalanság problémájának kezelését” fogalmazott a munkacsoport tanulmányuk zárásaként.

2018-ban lépett hatályba az a hajléktalanok helyzetét nehezítő törvény, mely büntethetővé tette a “közterületen való életvitelszerű lakhatást”. A törvény nem érte el az egyik kitűzött célját, mert bár a forgalmasabb közterületekről eltűntek a hajléktalanok, de a hajléktalanszállók forgalma nem emelkedett jelentősen. A Február Harmadika Munkacsoport önkéntes felmérésében megkérdezettek mindössze 5%-a mondta csak, hogy az új szabályok miatt keresett fel egy adott intézményt, míg a többség a téli mínuszok miatt vonult menedékbe. Ez pedig továbbra is azt mutatja, hogy a menedékeket nem szívesen veszik igénybe az emberek, inkább kint éjszakáznak a hideg utcákon. A felmérésben résztvevő budapestiek 46%-a február közepét követően inkább a hidegben töltötte az éjszakát, míg ez a szám a vidéki nagyvárosokban 70%. A kutatást végzők azt is megkérdezték a hajléktalanoktól, hogy szerintük mi segíthetné őket ebben a helyzetben; a megkérdezettek 80%-a szerint emberi lakhatásra lenne szükség, és munkából származó biztos jövedelemre, hogy meg tudjanak élni a munkájuk után kapott juttatásokból. A válaszadók közül sokan dolgoznak, ám jövedelmük annyira kevés, hogy az gyakran a havi élelmiszer költségüket sem fedezi. A Menhely Alapítvány így fogalmazott a törvénykezés kapcsán az Alkotmánybíróság felkérésére:

„(...) tényszerűen megállapíthatjuk, hogy jelenleg hazánkban a kialakult hajléktalanellátó szolgáltatások kapacitásvolumene nagyságrendileg nem elegendő az életvitelszerűen közterületen tartózkodó emberek befogadására”.

Így tehát hiába ösztönözzük az embereket, hogy vegyék igénybe a szolgáltatásokat, igazából nincs elegendő hely a szociális intézményekben.



Példa: győri hajléktalanszálló -Likócs

Takácsné Balyi Anita, aki 18 éve a győri intézmény egyik meghatározó dolgozója, betekintést engedett az intézmény működésébe és válaszolt kérdéseinkre. A vidéki intézmény már 340 fő befogadására alkalmas, egy nemrég történt bővítés során 20 új férőhelyet alakítottak ki. Az intézmény tartja a jogszabályok által meghatározott 4 m²/főt átmeneti, illetve 6 m²/főt tartós bentlakás esetén. A felújítás, illetve az intézmény üzemeltetése állandó küzdelmet jelent az ott dolgozók számára, hiszen kevés önkormányzati és állami támogatást kapnak, nincs elegendő pályázati lehetőség számukra.

Az itt lakók részt vehetnek a közcélú alkalmazott programban, melynek keretén belül egyszerűbb munkákat látnak el, ezért nettó 50 ezer forintot kereshetnek havonta. Az ebben a programban dolgozók az intézmény valamely városban lévő szociális bérlakásában kaphatnak elhelyezést, ahol bizonyos feltételek teljesülése után esélyt kapnak a visszaintegrálódásra. Azonban ennek a folyamatnak az egyik gátja, ha az itt élőknek nincs motivációja részt venni a programban, és nem akarnak tovább lépni. Az intézményben az éjszakai menedék és nappali melegedő mellett hosszabb távra is alakítottak ki szálláshelyeket. Az idősebbek gondozására pedig külön szárny épült.

Az intézmény dolgozója elmondta, hogy a legtöbb intézmény minimális/jelképes összeget kér az éjjeli menedékért és a szálláshelyekért is, ez napi 150-300 -Ft-ot jelent, az összeg nagysága a szolgáltatásoktól és az intézmény minőségétől is függ. További probléma, hogy a fedél nélkül élők nem tudnak társadalombiztosítást fizetni, így az életmentő beavatkozásokon kívül egészségügyi szolgáltatásokat nem vehetnek igénybe. Ezért egyre romló egészségügyi állapotukkal - amit a tartósan szabadban, rossz körülmények között töltött idő, az időjárási viszontagságok gyors mértékben rontanak - nem fordulhatnak az állami egészségügyi ellátás felé. Így ez a probléma a hajléktalanszállókra hárul, ahol az Intézmény saját minimális költségvetéséből foglalkoztat orvosokat, addiktológusokat és egyéb szükséges szakembereket, akik heti egy-két alkalommal látogatnak el az intézménybe.

Javaslatunk az életkörülmények és élettér javítására

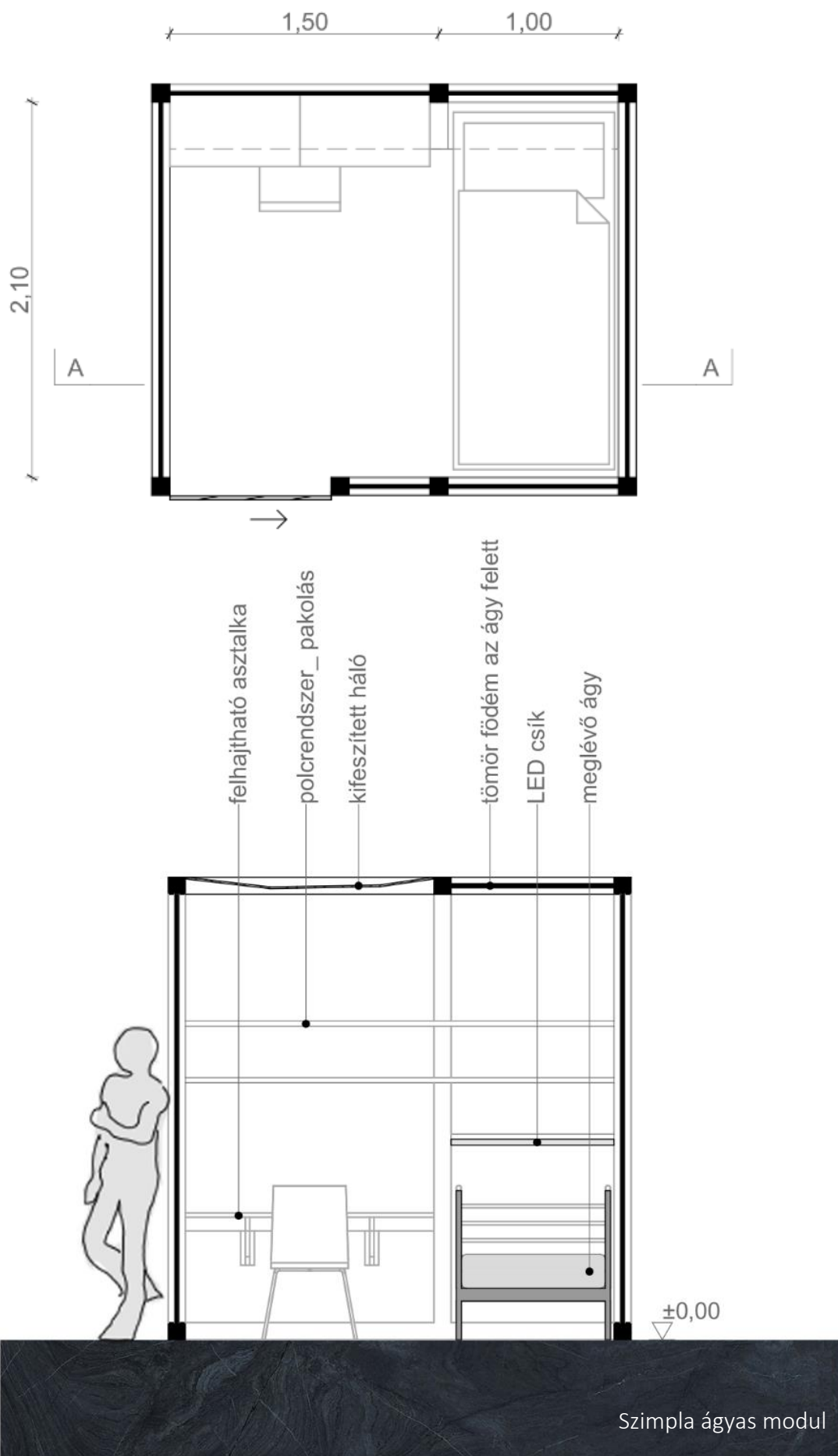
ZUG

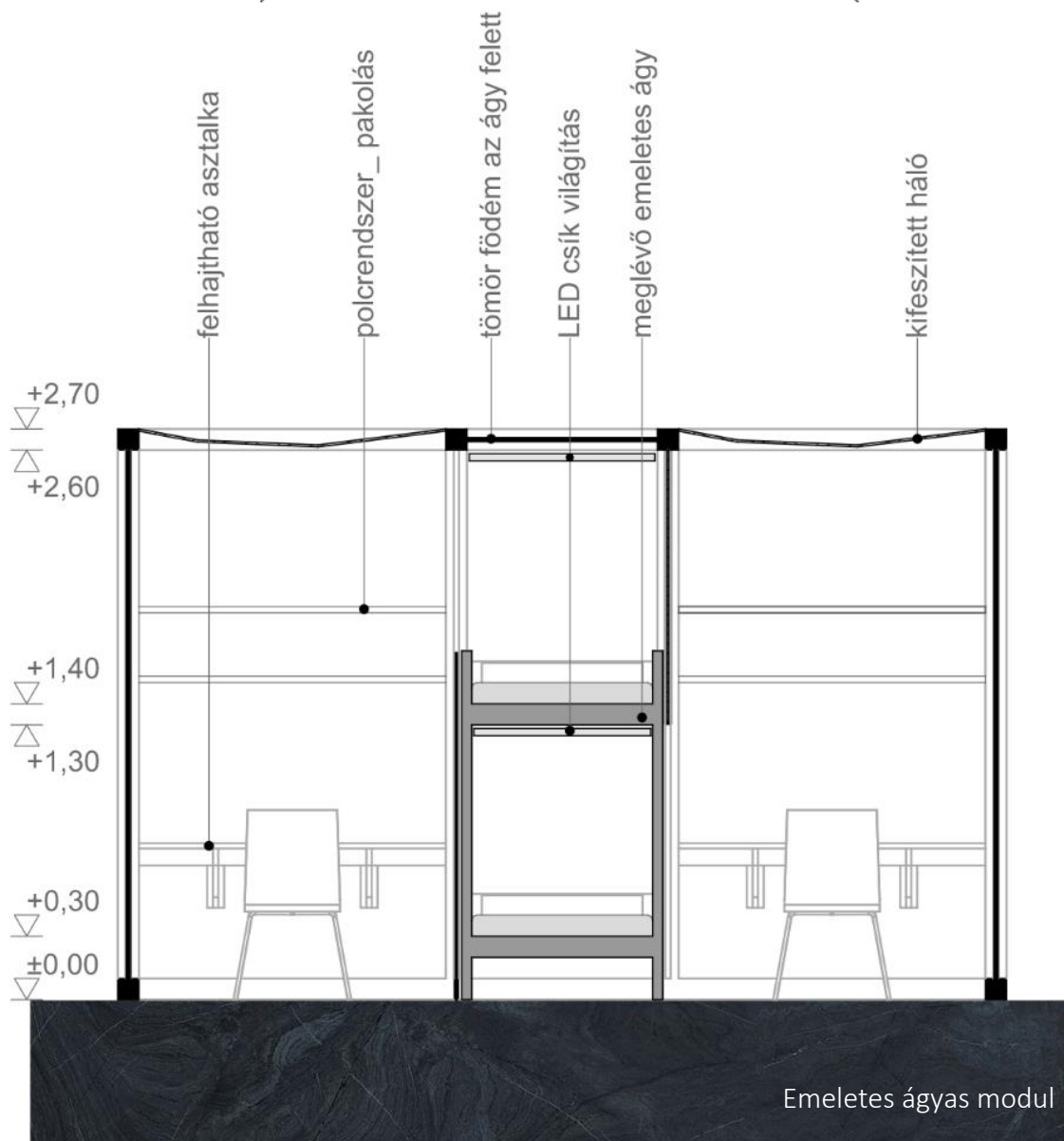
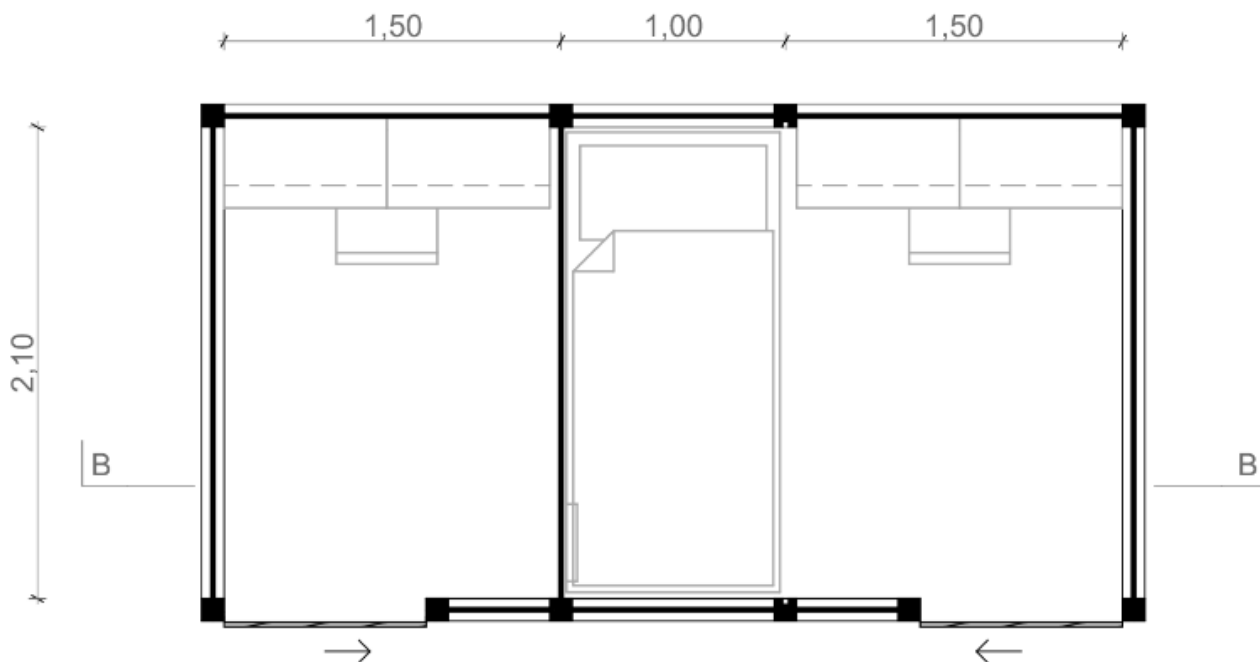
A szociális rendszer alapvető megismerése után merült fel bennünk a kérdés, vajon a fedél nélkül élők miért nem használják ki a védőháló által felkínált menedékhelyeket, szálláslehetőségeket. Miért maradnak inkább zord kültéri körülmények között is kinn a téli évszakban? Magyarországon minden évben, időjárástól függetlenül, mintegy 50-150 ember fagy halálra. A nagyobb szociális intézmények, főleg a téli krízis időszakokban 20-30 ágyas szobákat üzemeltetnek a menedékhelyeken, ám néha az állandó lakók is ilyen nagy kapacitású szobákban kerülnek elhelyezésre. Míg ezek a terek fizikailag megvédik az embereket a téli hidegtől, addig nem védik meg őket egymástól és a helyzetből adódó pszichológiai problémáktól.

A kisebb terekben "összezsúfolt" emberek között gyorsan kialakul a klikkesedés, bandázás, egymás zaklatása. A jogszabály nem kötelezi az intézményeket zárható szekrények biztosítására az ott lakók részére, ez alapvető problémaforrást jelent. A Budapesten található legnagyobb intézetekben, például az Előd utcai, vagy a Dózsa György úti Menedékben, de akár az Alföldi Átmeneti Szálláson is hasonló körülményeket találhatunk. Egy hatalmas szobában, szigorúan egymás mellé sorolt ágyak alkotják csupán a berendezést, semmiféle privát teret sem biztosítva a lakóknak, akik gyakran a személyes tárgyaikat ölelve alszanak el, nehogy azt éjszaka valaki eltulajdonítsa tőlük.

Elsődlegesen erre a problémára kerestünk választ egy olyan minimális alvó-modul kialakításával, mely a már meglévő intézmények nagy kapacitású termeiben helyezhetők el, személyes teret és biztonságérzetet biztosítva a használóknak. A jogszabály minimum 4 m²/fő helyet ír elő, a mi alvó bútorainkban ez 5,25 m²-re módosult. A modulokat úgy alakítottuk ki, hogy azok mozgáskorlátozottak számára is könnyen használhatóvá váljanak.

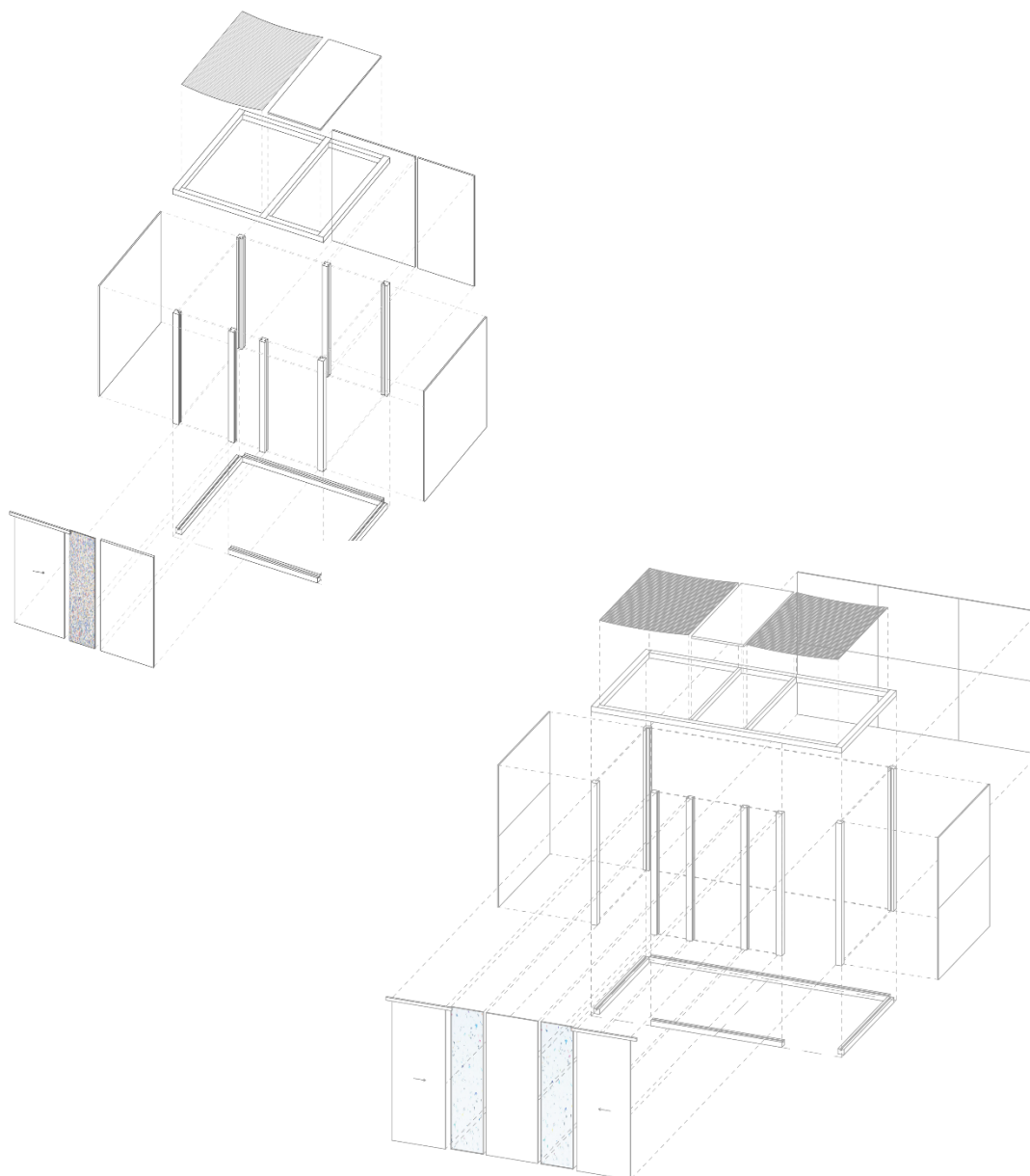
A modulokban elhelyezésre került több pakoló felület, polcok és egy felhajtható asztal, székkal. A modulban elhelyezett ágy pedig a már az intézményekben meglévő ágy lehet, ezzel is minimalizálva a költségeket. Az emeletes ágyak esetén pedig egy olyan emeletes modult terveztünk, mely hasonló módon biztosítja a személyes teret az itt lakóknak. Az egy- illetve kétszintes alvó modulok variálásával, elrendezésével különböző téri helyzeteket lehetne létrehozni, ezeket az ott lakók, használók határozhatnák meg.



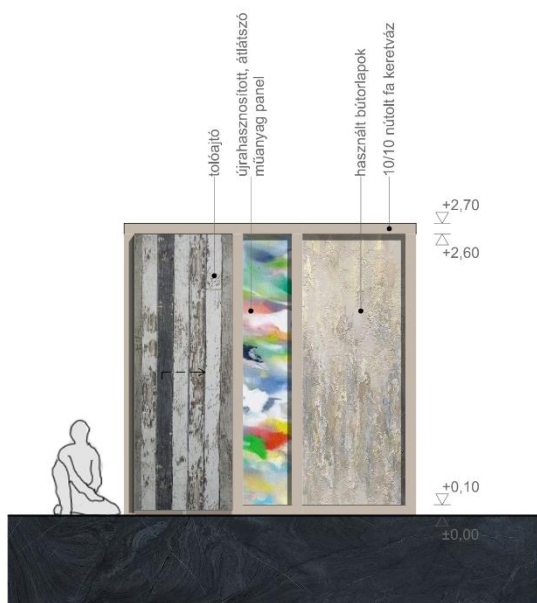


A minimális alvó modul "Ikea-bútor"-hoz hasonlóan, egyszerűen összeszerelhető és szétszedhető, a legalapvetőbb eszközök segítségével is. Egy egyszerű 10/10-es fa vázszerkezet alkotja, melynek elemei nőtoltak, így az oldallapok egyszerűen behúzhatók a favázba. A fal-lap anyagát pedig 2 cm vastag újrahaszánt bútorlapok alkotják. A lapok a lomtalanítások során kidobásra ítélt bútorok elemeiből állnak össze.

Az ágyak felett megjelenik egy tömör bútorlap, ami a biztonságérzetet, barlangeffektust erősíti az embereknél. A többi rész felett pedig egy háló feszülne ki, ez engedné be a külső fényt és világítást. A modulok bejáratát egy kívülre tolható ajtó takarja, itt fontos, hogy az ajtó kifelé tolható, hogy belülről ne lehessen eltorlaszolni, hogy a segítők bármikor kinyithassák azokat.



A lomtalanítások során gyakori jelenség, hogy az emberek teljesen jó minőségű bútoraikból válnak meg, melyek így az újrahasználás helyett a szemétként végzik. Ezeknek a bútoroknak adnánk új jelentést, így maga a modul akár használt bútor felajánlások segítségével, minimális költségből készülhetne el. A modulok sokszínűségét pedig ezek a különböző bútorlap-textúrák biztosítják. A modulok folyosó felőli oldalán a bútorlapokat egy vékony szakaszon transzparens műanyag lap váltja fel. (Ez egyben utalás a kültéri modul-egységekre is, ahol ez a színes műanyag textúra a homlokzaton jelenik meg.) A színes, újrahasznosított műanyag lapok és az újrahasznosított bútorlapok minden modult más és más színnel és textúrával látnak el, ezzel is erősítve a különböző bútorok és az őket használók egyéniségét és identitását.



Szimpla ágyas modul nézetei



Emeletes ágyas modul nézetei



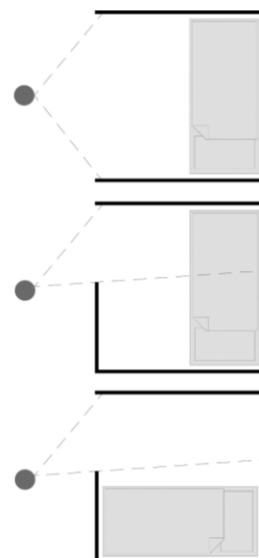




A mostani, gyakran nagy termekben lévő, zsúfolt elrendezésekkel szemben a modulrendszerünk nagyjából 30-40%-os hely veszteséget jelentene a szállóknak. Ám figyelembe kell venni, hogy a mostani állapotok gyakran nem felelnek meg a 4m²/fős hely előírásnak. Illetve a 2019-ben megjelent koronavírus járvány miatti biztonsági, higiéniai intézkedések is új tényezőként jelentkeznek, a két méteres távolságtartást szigorúbban kell tartani. Ezzel viszont csökken a szállók befogadóképessége is (ez a veszteség az adott intézmény alap elrendezésétől is nagyban függ). Emiatt a Főváros létrehozott egy ideiglenes szállót a vírus idejére, mely a megnövekedett igényeket és a kiesett ágy helyeket pótolja.



Dózsa Átmeneti Szállás fotó: Végh László



A modul rendszer így nem csupán privát szférát és biztonságérzetet biztosítana, hanem a koronavírus és más járványok, betegségek elleni védekezésben is fontos szerepet kaphat. A tervezés során vizsgáltuk, hogy a bútor nyílásainak helyzete hogyan befolyásolja a modulba a belátást, és hogy melyik kialakítással érhetünk el minél több privát teret.



HELY

Dolgozatunk második pontjában egyrészt a fedél nélkül élők nappali elhelyezésének kérdéskörével foglalkoztunk. Másrészt a társadalomba való vissza integráció első alapkövével, a társas és csoportos kapcsolatok, interakciók erősítésével, kis és nagycsoportos foglalkozások, előadások szervezésének lehetőségével.

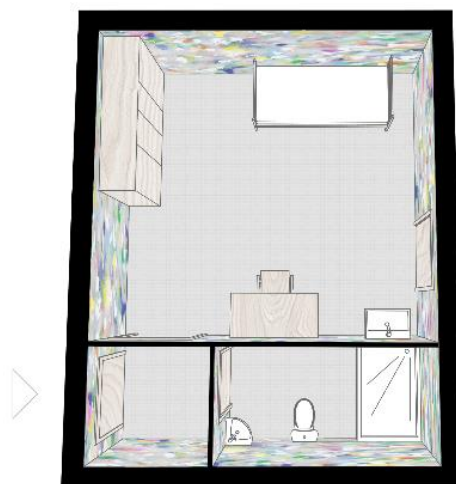
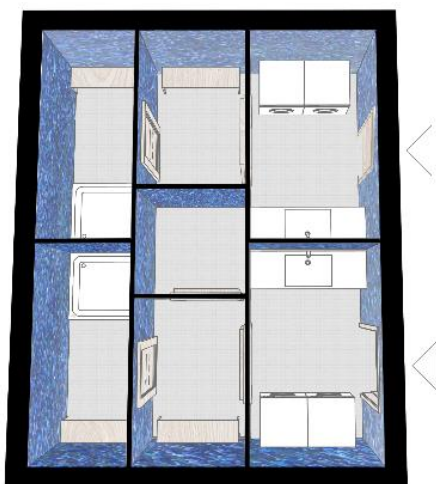
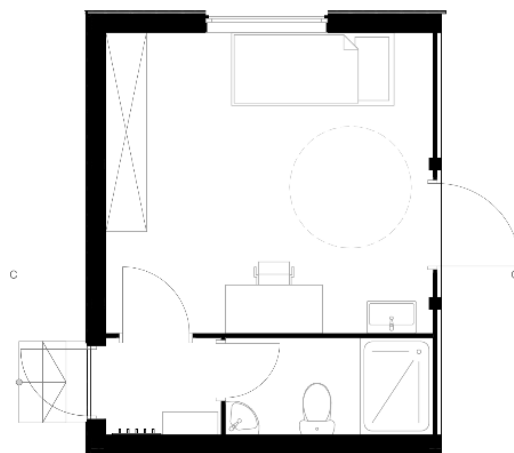
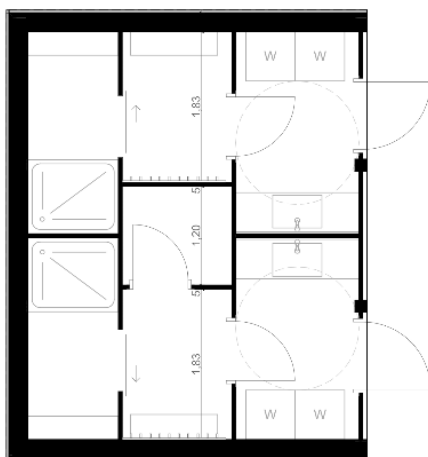
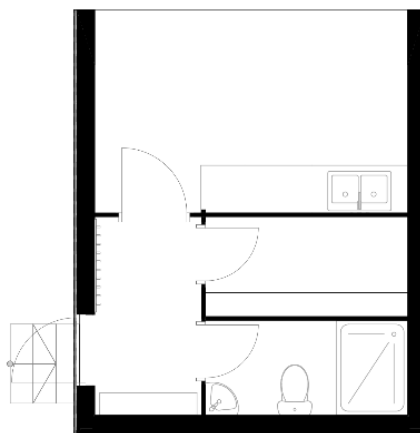
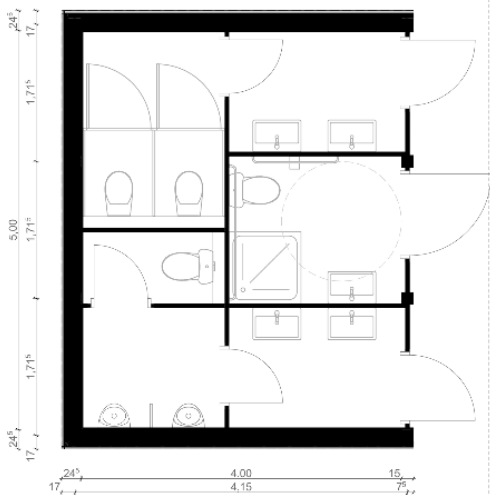
Egy olyan szabadon variálható modul-rendszert hoztunk létre, mely nagy és kis városi környezetbe is könnyen adaptálható, sokféle igény kiszolgálására képes. Kiindulási pontként az előre meghatározott 4x5-ös minimális méretű raszterben hoztunk létre alap kiszolgáló modulokat, figyelembe véve az akadálymentes megközelíthetőséget és használhatóságot. A tervezés része mosdóblokk, zuhanyzós-öltözős vizesblokk mosógépekkel, orvosi modul, illetve egy melegítőkonyha. (A melegítőkonyhában higiéniai szempontok miatt eldobható táányérokkaal és evőeszközökkel dolgoznak.)

Ezeket a kiszolgáló egységeket lehet igény szerint variábilisan csatolni a központi melegedő és foglalkoztató térhez, mely szintén a 4x5-ös raszterben készült. A központi tér nagyságát szabadon lehet formálni, melyben mérete igény szerint egy minimális 20,0 m²-es melegedőtől egészen több száz négyzetméteres, különböző kiegészítő funkciókat tartalmazó foglalkoztatóig terjedhet. Ezzel sokféle funkció-séma létrehozása válik lehetségessé, mely így a meglévő környezethez és igényekhez is könnyen adaptálható attól függően, hogy hol, mire van éppen szükség. Maga az együttes így puzzle-szerűen összerakható, a központi modulhoz mindig olyan funkciót kapcsolnak hozzá, melyre éppen igény van.





WC

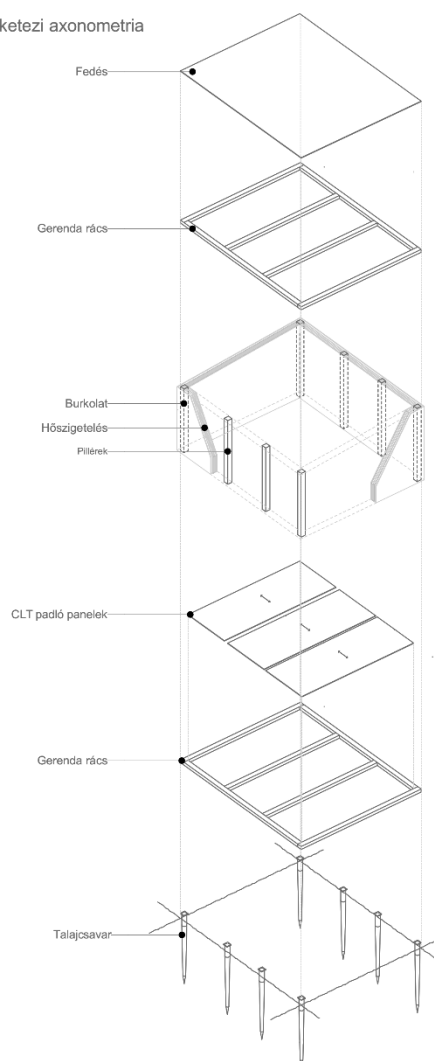


A központi rész érdekessége, hogy a különböző felmerülő igényekhez, kiscsoportos foglalkozásokhoz, előadásokhoz alkalmazkodva, a nagy összefüggő térben létrehozható egy elválasztó-fal rendszer, melynek segítségével a tér szabadon variálhatóvá válik, alkalmazkodni képes a megváltozott igényekhez. Ez az elválasztó-fal rendszer hasonló elven működik az alvó-modulok szerkezetéhez. A térbe állított pillérek oldalai nútoltak, így azokba bármikor behúzható egy-egy 2 cm széles elválasztó falap, melyet a mi esetünkben szintén újrahasznált bútorlapok alkotnak. A térben még igény szerint elhelyezhetőek plusz nútolt pillér elemek is, ezzel is növelve a térben elhelyezhető válaszfalak variálhatóságát. A válaszfal-lapok nagyjából 85 cm magasak, így két elem egymásra helyezésével a tér megoszthatóvá válik. Ez a megoldás azt a lehetőséget is magában hordozza, hogy csak egy 85 cm magas parapetfal kerül be a térbe, ami az átlátást nem gátolja, viszont fizikai akadályt képez a különböző terek között. Ezáltal nagy egybefüggő tér keletkezik különböző elválasztási formákkal, nagyon sok variációs lehetőséget rejtve magában.

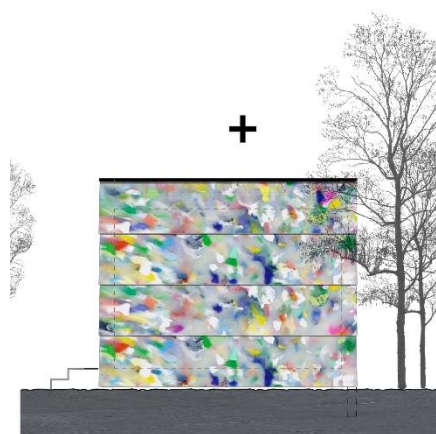
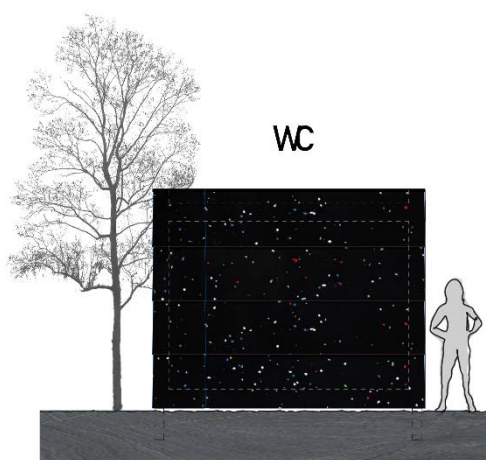
A modulok szerkezetét úgy terveztük meg, hogy később a megépült egységek könnyen bővíthetők legyenek, átalakításuk ne jelentsen problémát. A modulok "IKEA-bútor"-szerűen, alapvető szerszámok segítségével is könnyen összerakhatóak. A 4x5-ös raszterbe egy 4x2,5-ös raszterméretű fa vázszerkezetet helyeztünk el, mely vázszerkezet között kapott helyet a hőszigetelés, kívül pedig átszellőztetett burkolattal zártuk a szerkezetet. Maga a modul-rendszer a talajcsavarok alkalmazásával könnyen lehelyezhetővé és elbonthatóvá, bővíthetővé is válik. A hőszigetelés pedig a hagyományos megoldások mellett készülhet még újrahasznosított gyapjából, vagy a textilhulladékok felszámolásából létrehozott textil-téglákból is.



Robbantott szerkezeti axonometria

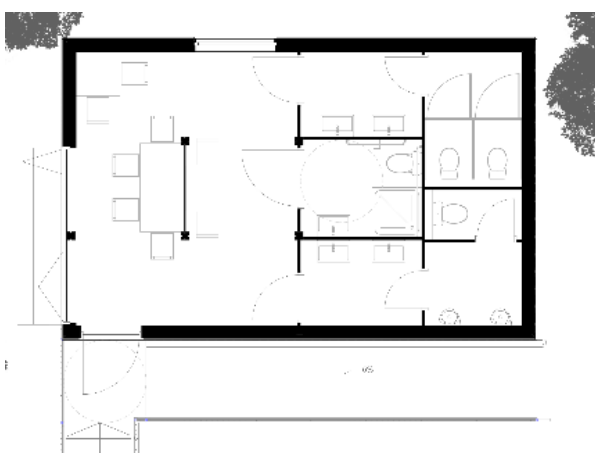


A homlokzatburkolat átszellőztetett szerkezetű, melynek pozitív tulajdonságai közé tartozik a nyári és téli hőcsillapítás, a hőveszteség csökkentése, csapóeső és fagyállóság, illetve a jó léghanggátlási tulajdonságok is. A homlokzatburkolatot színes, újrahasznosított műanyag panelek alkotják, mely élénkségével nem vágyik a környezetbe beolvadni. Nem rejt, hanem felhívja a figyelmet a jelenlévő problémára, ám annak egy színes világot kölcsönöz. A különböző funkciójú modulok különböző színű burkolatot kapnak, így a modulrendszer puzzle-szerűen összeilleszthető szerkezete a homlokzatra is kivetül, könnyen felismerhető.

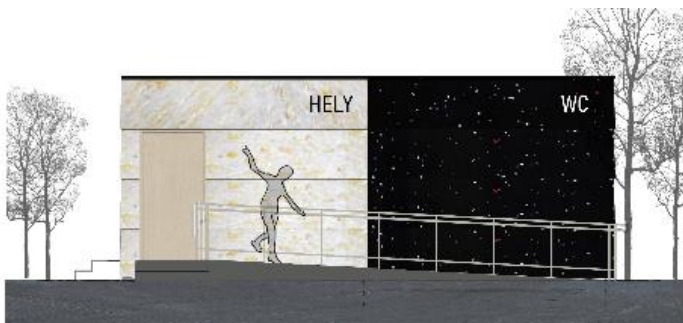
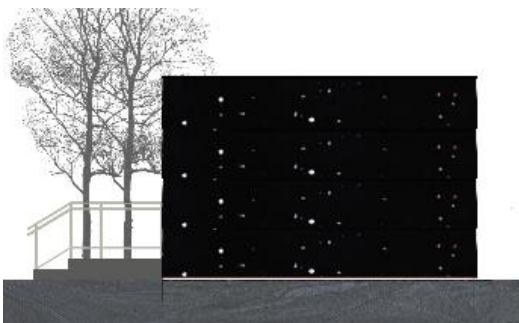
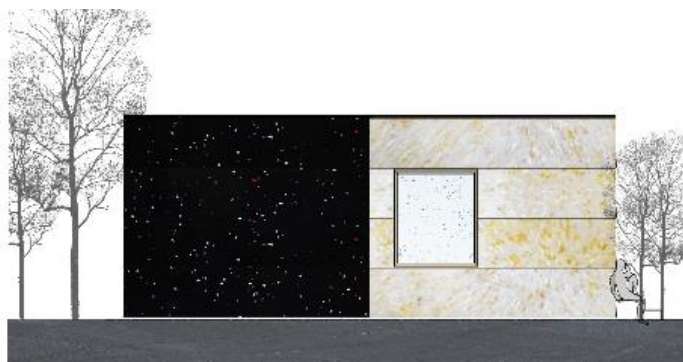




A modulok elhelyezését és fenntartását a következőképp gondoltuk kialakítani: az önkormányzatok pályázhatnak egy, a kormány által erre a célra létrehozott program keretében különböző funkciójú és számú modulra. A hivatalos szerv elbírálja a pályázatokat, majd a modulokat ingyenesen az önkormányzatok rendelkezésére bocsátja, akik azokat a kijelölt helyeken felállítják. Egyéb felmerülő igények esetén pedig az önkormányzatok további pályázatokat nyújthatnak be a különböző funkciójú bővítésekre. Miután a modul-rendszer felépült, az önkormányzatok feladata lesz azok üzemeltetése, karbantartása, a szociális munkások biztosítása.



Itt láthatóak az általunk tervezett minimálisan lehelyezhető funkciószámok. Egy önmagában elhelyezett melegítőkonyha, étkező vagy melegedő funkció nélkül. Illetve egy mosdó blokk kis melegedő modullal kiegészítve.



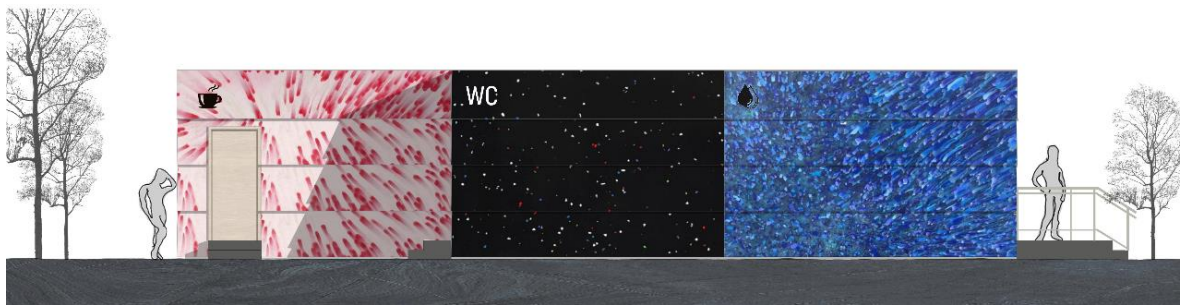
Városmajori komplexum

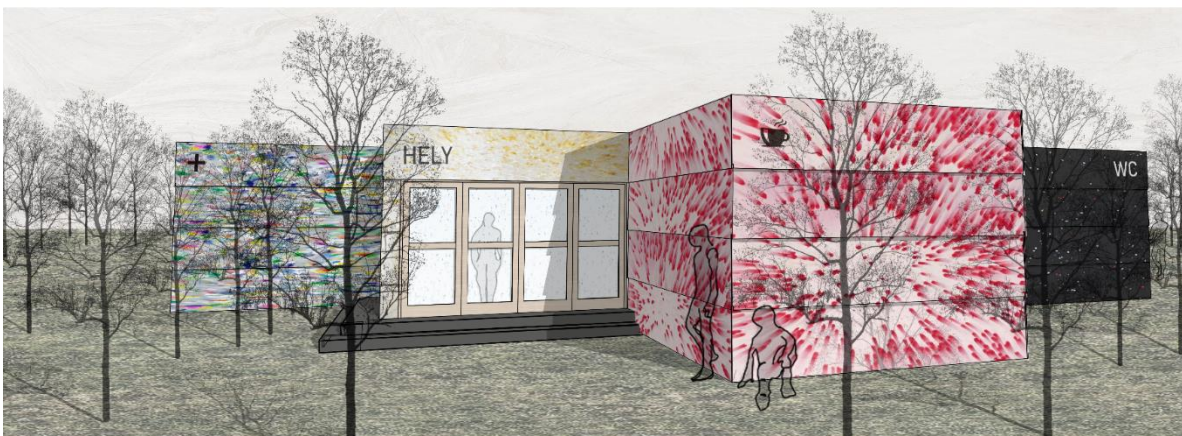
Terveztünk egy olyan mintaépületet, melyet a felmerülő igényekhez alkalmazkodva alakítottunk ki. A Városmajor Parkban már sok éve nagy problémát jelent a hajléktalanok elhelyezése és különböző igényeik kielégítése. Így erre a területre elhelyeztünk mosdó, fürdő, étkező és orvosi modulokat is, melyek egy nagyobb, központi tér köré szerveződnek. A központi tér pedig működhet étkezőként, nappali melegedőként, de tarthatnak itt különféle foglalkozásokat, előadásokat is. A hajléktalanok nappali elhelyezése, foglalkoztatása pedig nem csak az ő szempontjukból kínál számos lehetőséget, hanem a park összképét is rendezheti egyben.





A közösségi tér - hasonlóan a flexibilisen alakítható moduláris rendszerhez- szintén szabadon alakítható. Az általunk tervezett elválasztó-fal rendszerrel sokfajta minőségű teret lehet létrehozni, így magát a közösségi térrészt is sokfajta funkcióra tudják hasznosítani. Néhány elrendezési sémát gyűjtöttünk össze ezek közül.



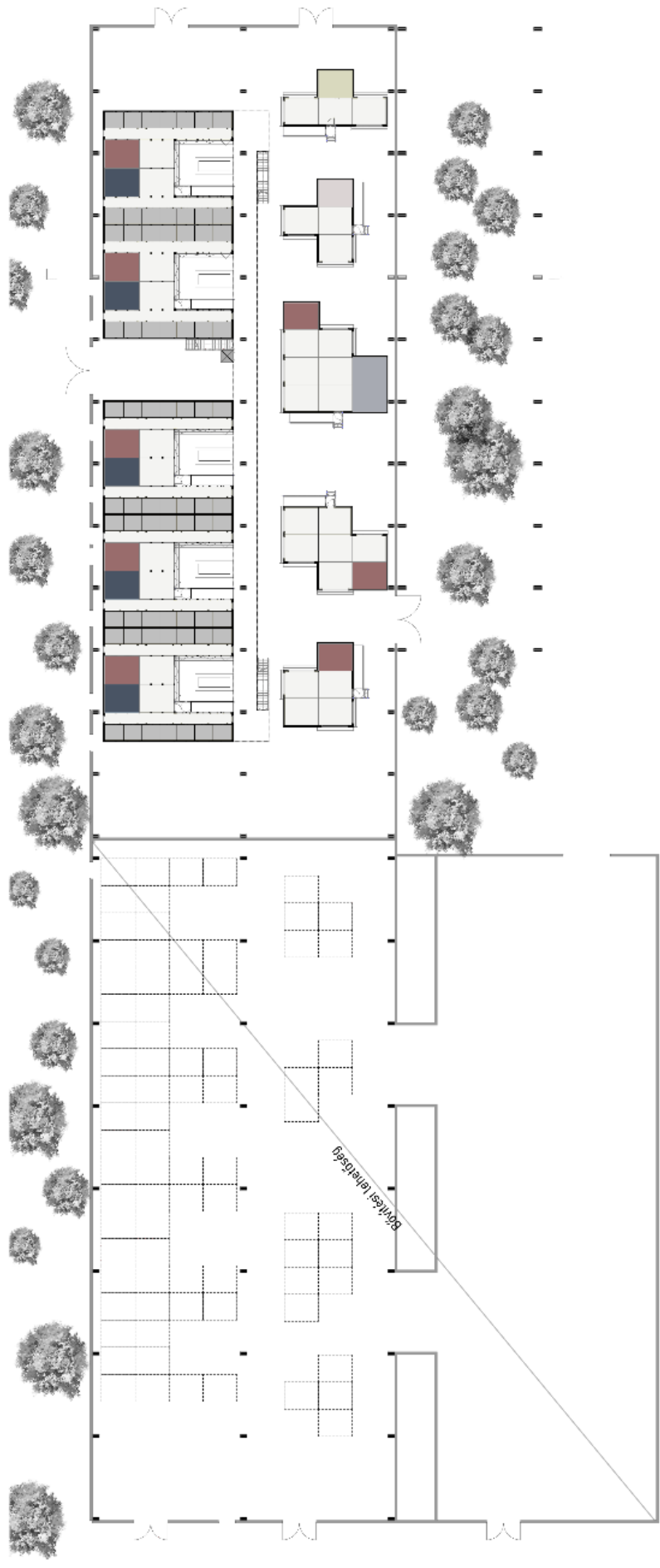


TÉR

Harmadik lépésben a már megtervezett éjszakai és nappali elhelyezést biztosító modulokat, a privát és közösségi tereket nyújtó egységeket vontuk össze, így alakítva ki egy állandó elhelyezést biztosító szállót és integrációs központot. A modularitás előnyeit, a sorolást, a kapcsolást és a számos elrendezési lehetőséget kihasználva természetesen nagyon sok fajta intézményt lehet összerakni az általunk kifejlesztett rendszerből. Így mind az igények, funkciók mind pedig a téri helyzetek eltérő viselkedéséhez is könnyen adaptálhatóvá válik az intézmény. Mind belső, mind pedig szabad térben működtethető a szálló, melyet mi vízió szinten most egy elhagyatott gyárépületbe képzeltünk bele, ezzel is új életet adva az elhagyatott épületnek.

Helyszínválasztáskor nagy figyelmet fordítottunk arra, hogy az általunk tervezett integrációs központ minél közelebb kerüljön a városhoz, illetve, hogy könnyen megközelíthető legyen bárki számára. Így esett a választásunk a Népszigeti Hajógyárra, mely a tömegközlekedési rendszerrel is könnyen megközelíthető, a belvároshoz viszonylag közel helyezkedik el. A gyárat pedig a forgalmas város közelségének ellenére nagy nyugalom és zöld veszi körbe, ezzel is segítve a nyugodt lakhatást, a különböző programokat.



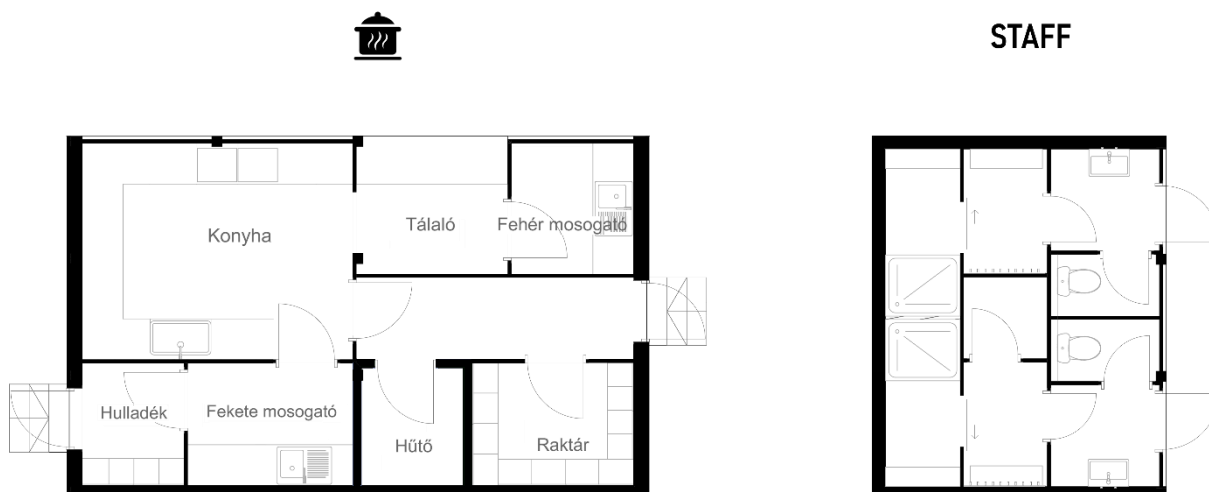


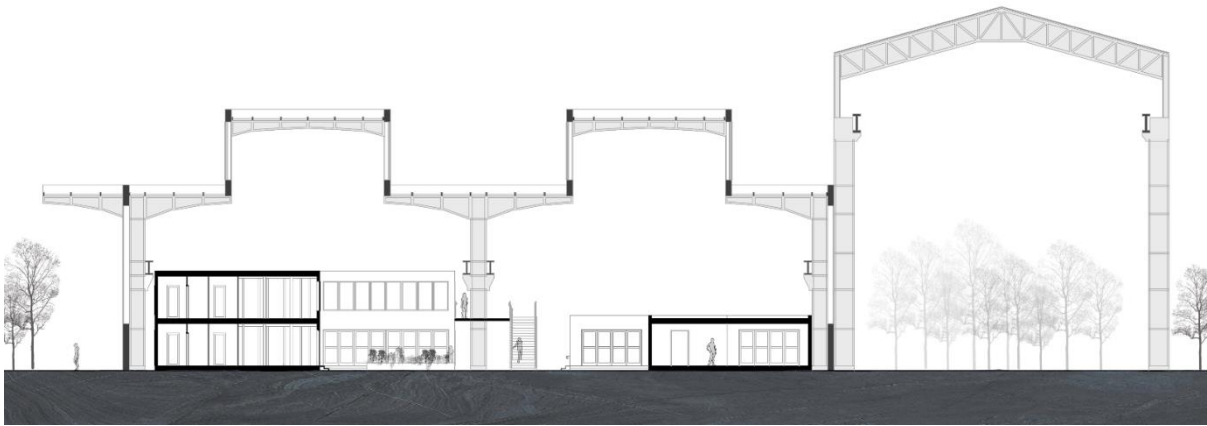
-  WC
- 
- 
- 
-  STAFF
- 

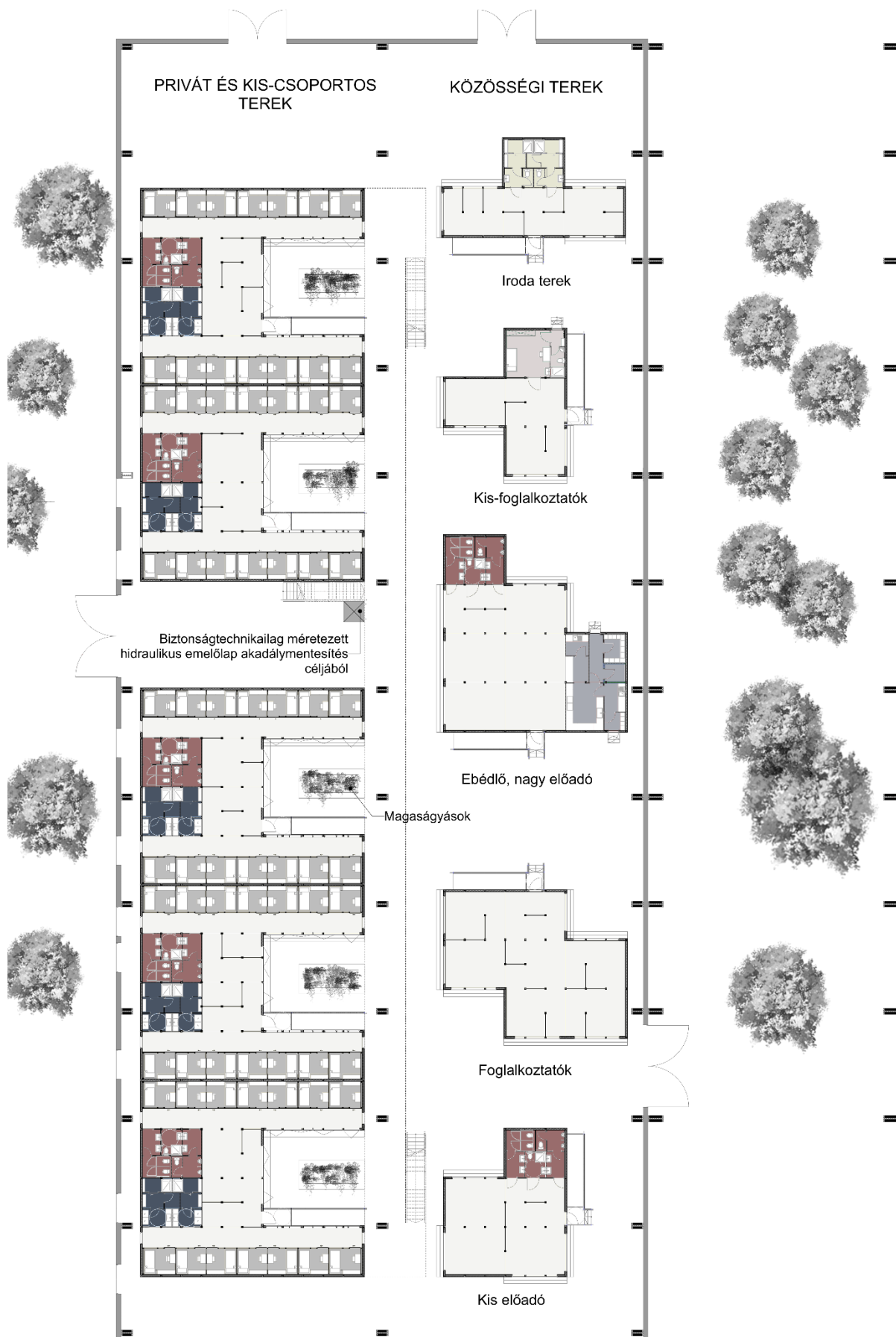
A hajógyárba tervezett központ maximális befogadóképessége 140 fő, ám a moduláris kialakítás magában hordozza azt a lehetőséget is, hogy az intézményt szakaszosan építsék, illetve a bővítés lehetősége is adott, mind vertikális, mind pedig horizontális irányban. Az együttes kialakítása a következő sémát követi:

A gyár egyik hajójában kerültek elhelyezésre a lakó funkciók. Kiscsoportos, 14 fős egységeket alakítottunk ki, minden ilyen közösség rendelkezik egy vizes és mosdó blokkal, közösségi térrel, illetve egy udvarral. A belső udvarra szervezett közlekedők és közösségi terek nagy üvegfelületekkel nyitnak erre, illetve az udvarban elhelyeztünk még egy közösségi kertet is, melyet terápiás jelleggel művelhetnek az itt lakók. A lakóegységek két szinten is működnek, a galériás közlekedő köti össze a közösségeket. A fűtött lakóegységekből kilépve az itt lakók a gyár által nyújtott temperált térben sétálhatnak át a másik hajóban elhelyezett közösségi funkciókhoz.

A közösségi funkciók a már ismertetett alap kiszolgáló modulok mellett (mosdó, orvosi szoba, étkező) a funkció igényeihez igazodva új modulokkal is kiegészültek. Egy nagyobb méretű, két modul alapterületű, 140 embert is kiszolgáló melegítő konyhát is terveztünk, melyben megjelenik a fekete-fehér mosogató is, hiszen itt már az emberek nem eldobható tányérokat, evőeszközöket használnak. Itt a szociális munkásoknak is terveztünk egy öltöző-wc-zuhany modult. Az elrendezési sémák hasonlóan működnek a fent leírtakhoz, a központi közösségi modulokhoz kapcsolódnak hozzá a kiszolgáló egységek. Ezen sémák, és a belső válaszfalak variálásával pedig különböző differenciált tereket hoztunk létre, például megjelenik egy étkező blokk, irodák, kis- és nagy foglalkoztatók, előadótermek is.







Az integráló központ működési elve Dr. Sam Tsemberis által New Yorkban kidolgozott Elsőként Lakhatás modelljén alapul, mely az egyik

“legjelentősebb innováció a hajléktalan embereknek nyújtott szolgáltatások tervezésében az elmúlt 30 éven, (...) amely nagyon sikeresnek bizonyult a hajléktalanság felszámolásában a fokozott gondozást igénylő emberek körében (..) számos európai országban”.

A program főleg a már régóta hajléktalan vagy visszaeső hajléktalanokat, esélyteleneket, mentális, és fizikai betegségekkel, addikciókkal küzdőket célozza meg, és tíz emberből, mintegy nyolcnál meg is szünteti a hajléktalanságot. Az Elsőként Lakhatás 8 fő alapelvvel írható le, melynek legelső alapköve az, hogy

“a lakhatást kiindulási pontnak, nem pedig végcélnak tekinti”.



Forrás; [elsokent_lakhatas_utmutato.pdf](#) (bmszki.hu)

Innen is ered az ‘Elsőként Lakhatás’ modell elnevezése. A modell ezen felül beleszólási és választási lehetőséget biztosít a programban résztvevőknek, nem írja elő nekik a kötelező terápiákat, kezeléseket, hanem ezzel szemben csak aktívan ösztönzi őket a kezeléseken való részvételre, a káros szenvedélyekről való leszokásra.

Ezzel szemben a Magyarországon is működő lépcsőzetes rendszerben a hajléktalanszállókon előbb megpróbálják a lakókat ‘kiköltöztethető’ állapotba segíteni és megkövetelik tőlük a különböző csoportos terápiákon, kezeléseken való részvételt is, gyakran a káros szenvedélyekről való teljes lemondás is alapfeltétele a költözésnek. Csak ezek után, a szociális lánc utolsó elemeként beszélhetünk a lakhatás biztosításáról. Az ilyen lépcsőzetes ellátó rendszerekről készült kutatások számos problémát írnak le, így például azt, hogy sokan gyakran megrekednek egy lépcsőn, és soha nem lesznek képesek teljesíteni az összes elvárást, így

inkább otthagyják a rendszert. A sok pénzbeli támogatás ellenére a lépcsős rendszer hatékonysága igen korlátozott. Gyakran a résztvevőket okolják hajléktalanságukért, mintha az egy jellemhibának köszönhető következmény lenne.

A kutatások azt is kimutatták, hogy az Elsőként Lakhatás Program kisebb pénzráfordítás mellett jelentősen jobb eredményeket tud elérni a krónikus hajléktalanok esetében. A program már sikeresen működik Észak-Amerikában (ahol ezt az alapvető a szociális rendszer nagyon sok más területére kiterjesztették), illetve számos nyugat-európai országban is. Magyarországon zajlottak kísérletek ezzel kapcsolatban, még kidolgozás alatt áll a modell alkalmazási lehetősége.

A tervezett rehabilitációs központ teret enged az ott lakók számára a privát elvonuláshoz és a közösségbe való visszaintegrációhoz. A lakóközösségeket különálló terekkel láttuk el, minden egység rendelkezik az alapvető funkcióegységekkel, mint mosdó és zuhanyblokk. A lakóegységektől szeparáltan, a gyár másik hajójában folynak a csoportos foglalkozások fakultatív jelleggel.



Összefoglalás

TDK dolgozatunkban a hajléktalanság tereit, szintjeit vizsgáltuk. Célunk volt, hogy az eltérő léptékű problémákra olyan megoldási lehetőséget adjunk, ami könnyen alakítható, bárki számára egyszerűen, reciklált anyagokból, gazdaságosan felépíthető. A moduláris építés adta flexibilitás lehetőségeit felhasználva, programunk különböző léptékű, helyzetű szituációkra ad olyan összetett válaszokat, melyeknek fókuszpontjában a hajléktalanság komplex és sokszintű nehézsége áll. Tervezéskor a fő szempontunk az volt, hogy a használók számára egy olyan igényes, biztonságos, rendezett és színes környezetet teremtsünk, amely ösztönzi őket a rehabilitációra. Először a már meglévő intézmények állapotfelméréséből indultunk ki, így jött létre az alvó modul. Majd a jelen lévő szolgáltatásokat vizsgáltuk, ebből következően a hiányzó funkciókat magában foglaló modulrendszert hoztunk létre. Végezetül pedig magát a szociális ellátórendszer működését tanulmányoztuk, és alakítottunk ki egy újfajta integrációs központot.

Az első kérdéskör a korábban említett, régebben épült hajléktalan szállók zsúfolt elhelyezésére ad választ, a személyes térigényt tiszteletben tartva. Ez a bútor kisebb léptékű beavatkozás, amely a belső zárt terekben helyezhető el és a meglévő szociális rendszer megújításával foglalkozik.

A másodikként tervezett modulcsoport kültérben biztosít télen és nyáron is nappali ellátást, hiányzó szolgáltatásokat a használók számára. Ennek nagysága az azt igénybevevő önkormányzat, város szükségleteitől függ. A funkciók kiválasztásakor az alapvető emberi szükségleteket vettük figyelembe és aszerint alakítottuk ki modul rendszerünket egy 4x5-ös raszter-rendszerbe igazítva. Ez a közepes mértékű beavatkozás a szociális rendszer bővítésével foglalkozik.

Dolgozatunk utolsó, ötvöző lépésével, a kihasználatlan gyár terület revitalizációjaként, egy új integrációs központot alakítottunk ki. Ez a már megalkotott éjszakai és nappali modulokból épül fel. A nagy léptékű beavatkozás pedig a szociális rendszer megújításával, új alternatívák felfedezésével is foglalkozik.

A megépített modul-rendszerünk értékeléseként elmondható, hogy egy komplex problémára kerestünk megoldásokat. Ennek során a kis beavatkozásokból kiindulva eljutottunk egy egészen újfajta szemléletű szociális intézmény megalkotásáig. A tervezett fejlesztések ugyanakkor nem csak a hajléktalanság számára nyújthatnak megoldást. A társadalom szélére került, szociálisan háttérbe szorulókkal foglalkozó különböző segélyszervezetek és intézmények számára is adaptálható. Lehetőséget teremt a könnyű és gyors, gazdaságos és innovatív fejlesztésekre.



Hivatkozások

Problémafelvetés

Idősorok a hazai hajléktalanságról, Győri Péter, (In.: Társadalmi Riport 2020, szerk.: Kolosi Tamás, Szelényi Iván, Tóth István György, Budapest) ([Microsoft Word - 332_357_Gy\365ri P web](#)) ([tarki.hu](#))
[Társadalmi Riport | TÁRKI Zrt. \(tarki.hu\)](#)

A Február 3 munkacsoport felmérései: [Menhely Alapítvány](#)

Korm. rendelet az életvitelszerű közterületi tartózkodás szabályainak megsértéséről (2012) [178/2018. \(X. 2.\) Korm. rendelet az életvitelszerű közterületi tartózkodás szabályainak megsértése szabálysértéssel kapcsolatban közreműködő egyes szervek kijelöléséről és feladatairól - Hatályos Jogszabályok Gyűjteménye \(jogtar.hu\)](#)

További cikkek és adatok a hajléktalanok helyzetéről:

[Magyarországon csökken a hajléktalanok száma, ám egyre nehezebbek a körülményeik « Mércse \(merce.hu\)](#)

[A legtöbb hajléktalan embertársunk több odafigyelésre, segítő beszélgetésre vágya « Mércse \(merce.hu\)](#)

[Hiába a nagy vihart kavart törvény, nem igazán büntetik a hajléktalanokat Magyarországon - Qubit](#)

[A szociális munkások dolgát nehezítette meg a hajléktalan-kriminalizációs törvény « Mércse \(merce.hu\)](#)

fagyhalál: [Fagyhalál – Fedélnélkül \(fedelnelkul.hu\)](#)

BMSZKI Intézményei: [Kezdőlap | Budapesti Módszertani Szociális Központ és Intézményei \(bmszki.hu\)](#)

covid a szállókon: [Már érzi a budapesti hajléktalan-ellátás a munkásszállókról érkező tömeget | 24.hu](#)

Győri hajléktalanszálló:

Győri hajléktalanszálló: covid a szálló: [20 férőhellyel bővült a győri hajléktalanszálló – videó, fotók | KISALFÖLD \(kisalfold.hu\)](#)

Hely:

hőszigetelés: [FabBRICK: Construction materials from recycled textile - DesignWanted](#)

[Szigetelő vatta újrahasznosított textil, hogy az elveszett padlásokon fújjon \(koshachek.com\)](#)

homlokzat: (plastic recycled)

[Design acrylics collections - PyraSied Xtreme Acrylic](#)

[Products – The Good Plastic Company](#)

[3d wall panels italia - DURAT \(3dwallpanels-italia.com\)](#)

[Samples | Le Pavé by SASMinimum | Green recycled plastic material](#)

[ZEN-Houses / Petr Stolín Architekt | ArchDaily](#)

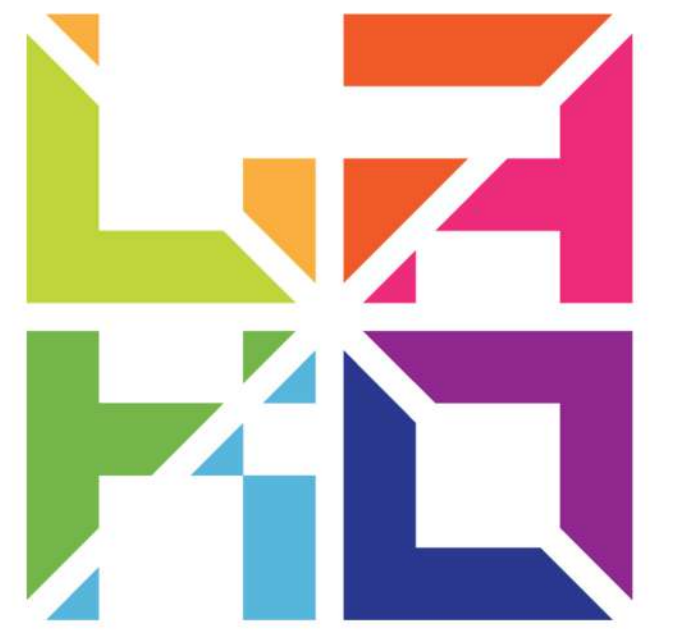
Tér:

Népszigeti Hajógyár felmérése: [RE-GANZ: a népszigeti hajógyár rehabilitációja – Jávor Soma Márk diplomamunkája \(epiteszforum.hu\)](#)

Elsőként Lakhatás Útmutató - Európa, Nicholas Pleace, Housing First Guide: [elsokent_lakhatas_utmutato.pdf \(bmszki.hu\)](#)



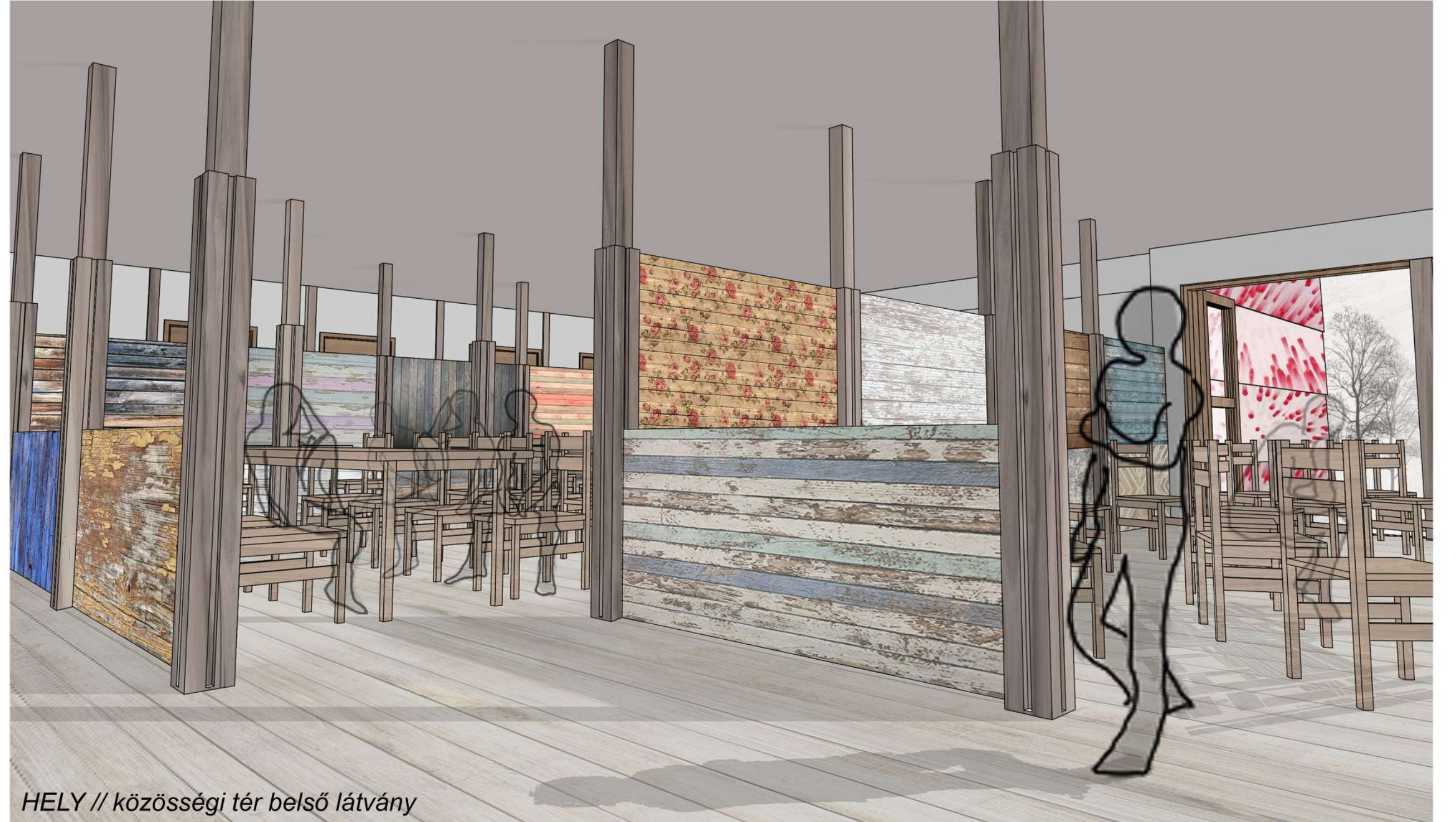
ZUG // HELY // TÉR



Kísérleti szállítható moduláris kabinok, házak

szerző: Kukolya Blanka és Szücs Viktória
konzulens: Varga Tamás DLA
BME Lakóépítettervezési Tanszék, TDK 2021.

TDK dolgozatunkban a hajléktalanság tereit, szintjeit vizsgáltuk. Célunk volt, hogy az eltérő léptékű problémákra olyan megoldási lehetőséget adjunk, ami könnyen alakítható, bárki számára egyszerűen, reciklált anyagokból, gazdaságosan felépíthető. A moduláris építés adta flexibilitás lehetőségeit felhasználva, programunk különböző léptékű, helyzetű szituációkra ad olyan összetett válaszokat, melyeknek fókuszpontjában a hajléktalanság komplex és sokszintű nehézsége áll. Tervezéskor a fő szempontunk az volt, hogy a használók számára egy olyan igényes, biztonságos, rendezett és színes környezetet teremtsünk, amely ösztönzi őket a rehabilitációra. Először a már meglévő intézmények állapotfelméréséből indultunk ki, így jött létre az alvó modul. Majd a jelen lévő szolgáltatásokat vizsgáltuk, ebből következően a hiányzó funkciókat magába foglaló modulrendszert hoztunk létre. Végezetül pedig magát a szociális ellátórendszer működését tanulmányoztuk, és alakítottunk ki egy újfajta integrációs központot.

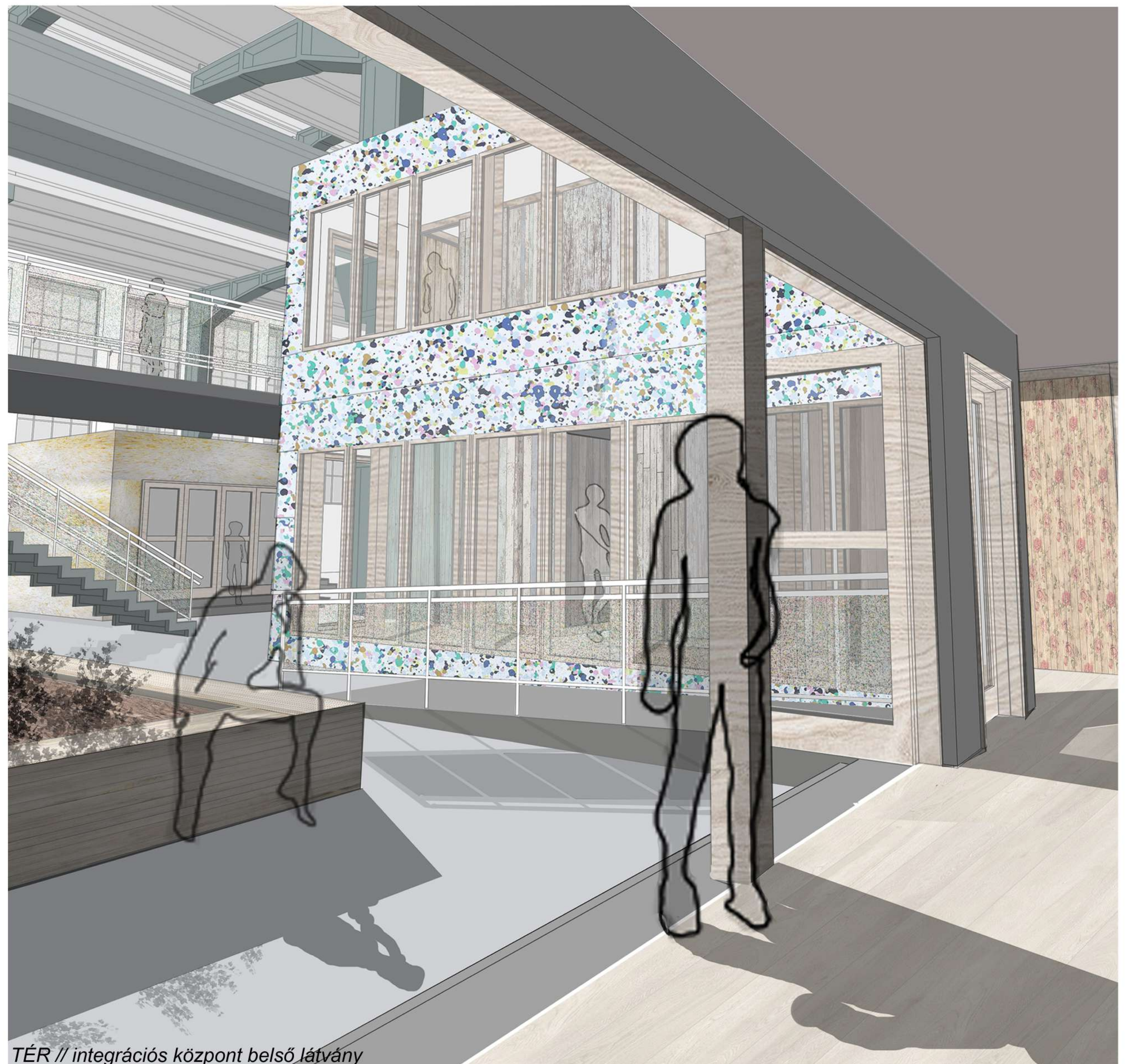


HELY // közösségi tér belső látvány

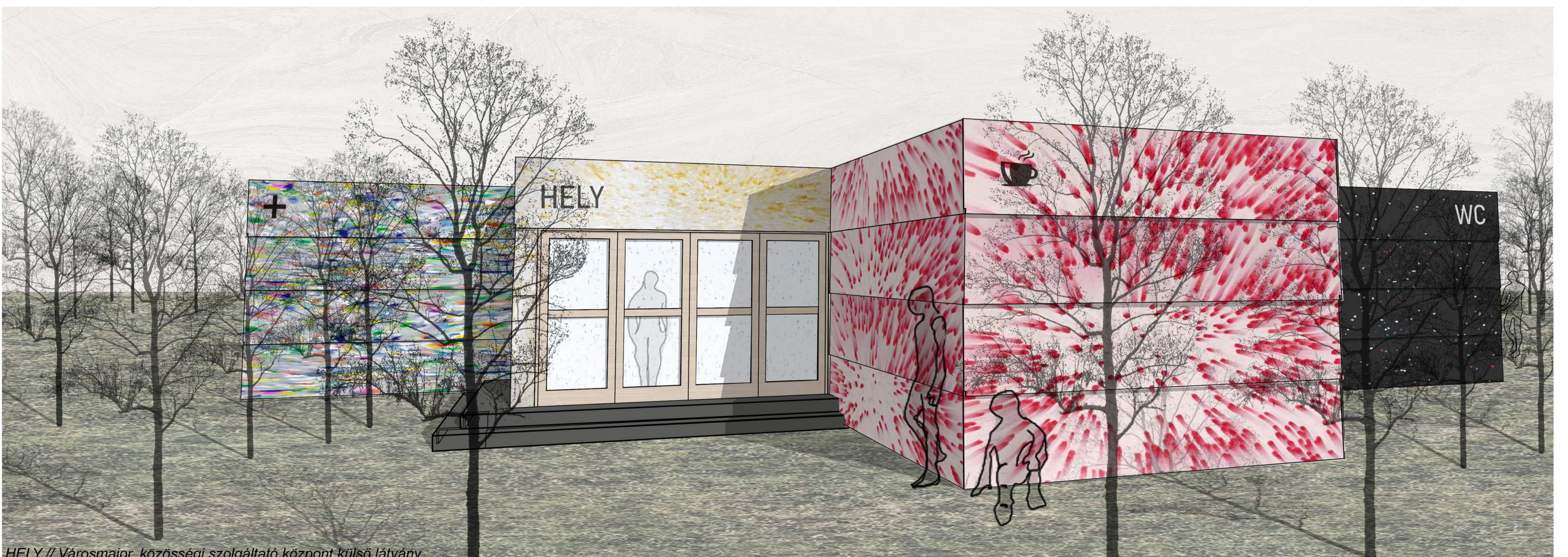


ZUG // alvó modulok térben

A megépített modul-rendszerünk értékeléseként elmondható, hogy egy komplex problémára kerestünk megoldásokat. Mely során a kis beavatkozásokból kiindulva eljutottunk egy egészen újfajta szemléletű szociális intézmény megalkotásáig. A tervezett fejlesztések, nem csak a hajléktalanság számára nyújthatnak megoldást. A társadalom szélére került, szociálisan háttérbe szorulókkal foglalkozó differens segélyszervezetek és intézmények számára is adaptálható. Lehetőséget teremt a könnyű és gyors, gazdaságos és innovatív fejlesztésekre.

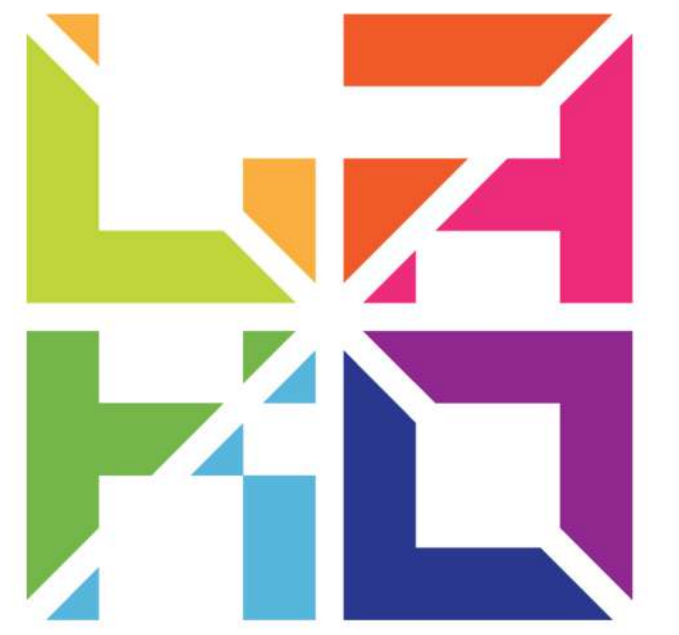


TÉR // integrációs központ belső látvány



HELY // Városmajor, közösségi szolgáltató központ külső látvány

ZUG // HELY // TÉR

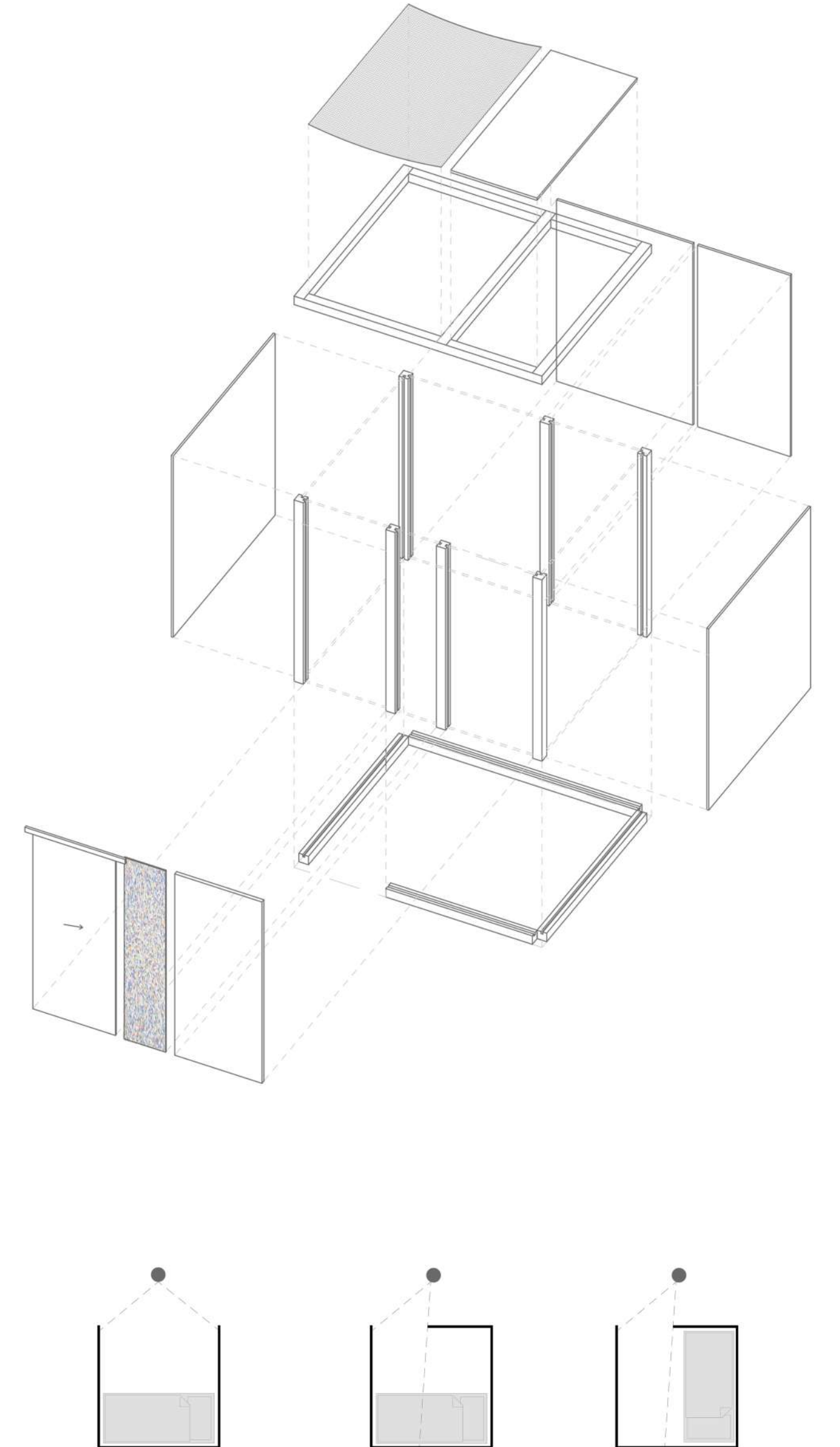
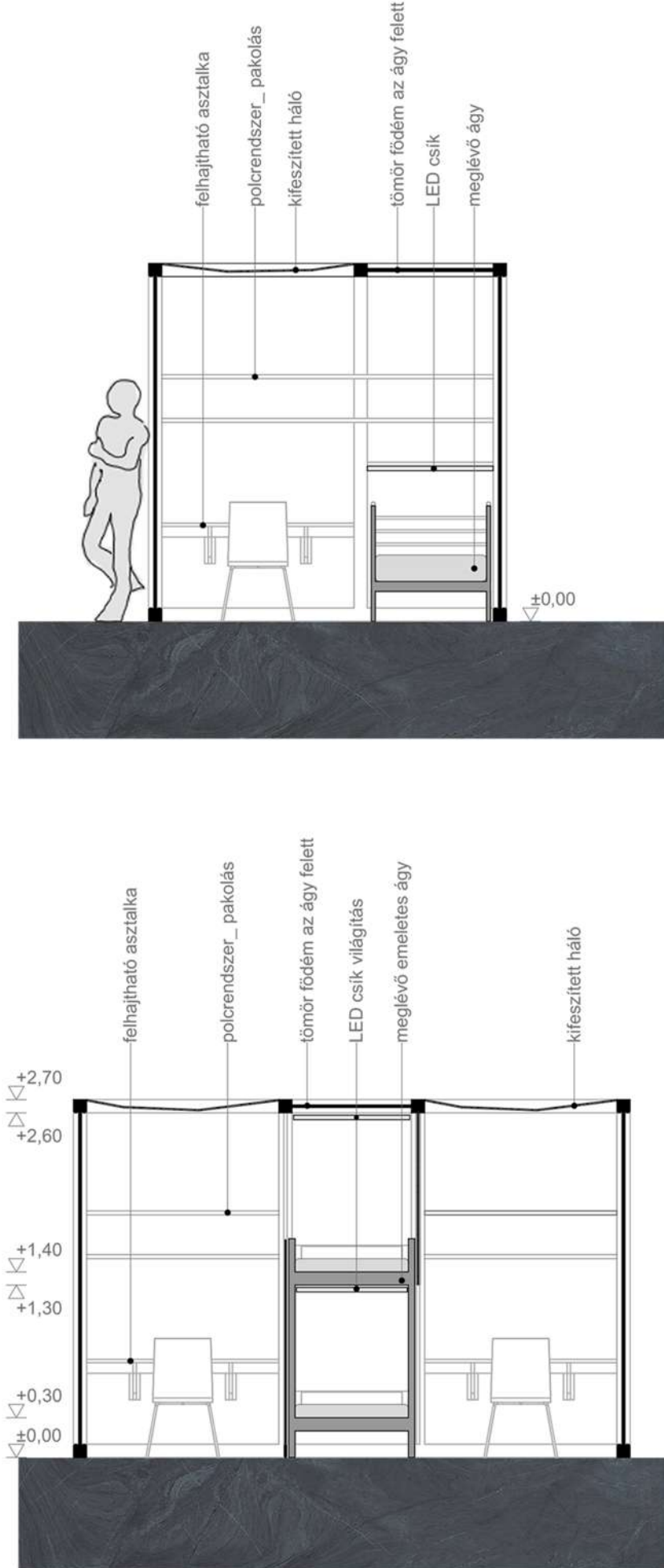


Kísérleti szállítható moduláris kabinok, házak

szerző: Kukolya Blanka és Szücs Viktória
 konzulens: Varga Tamás DLA
 BME Lakóépítettervezési Tanszék, TDK 2021.

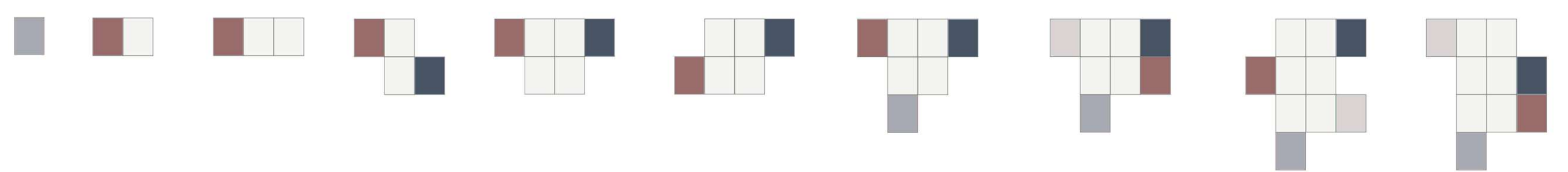
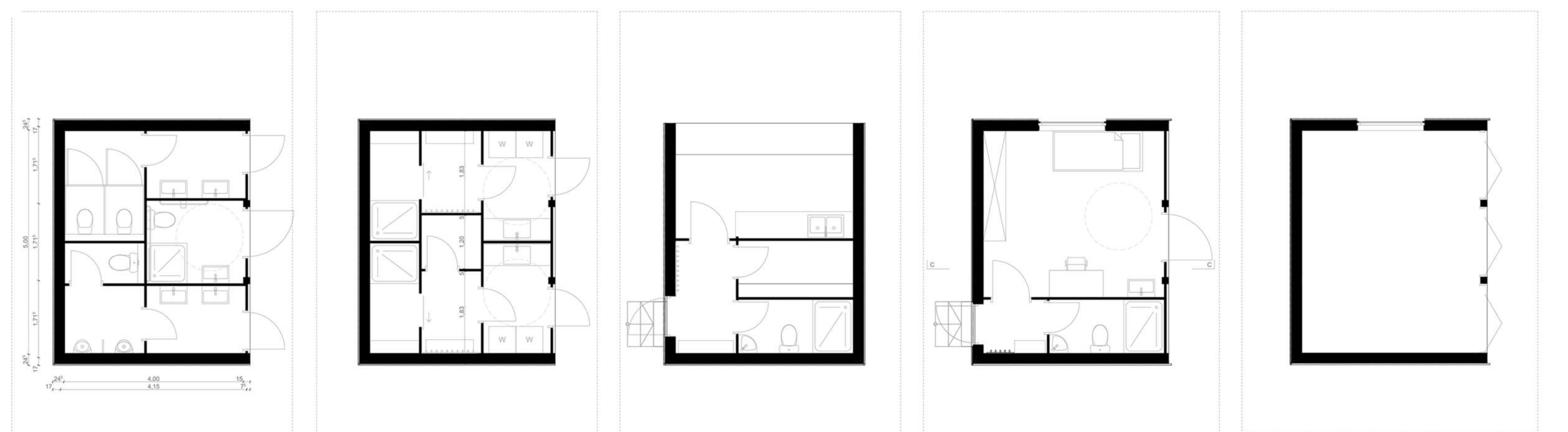
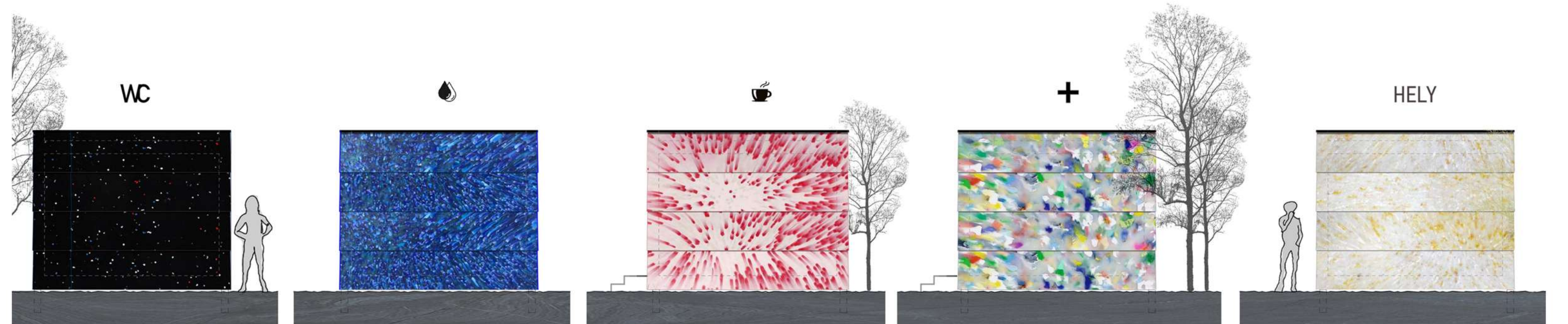
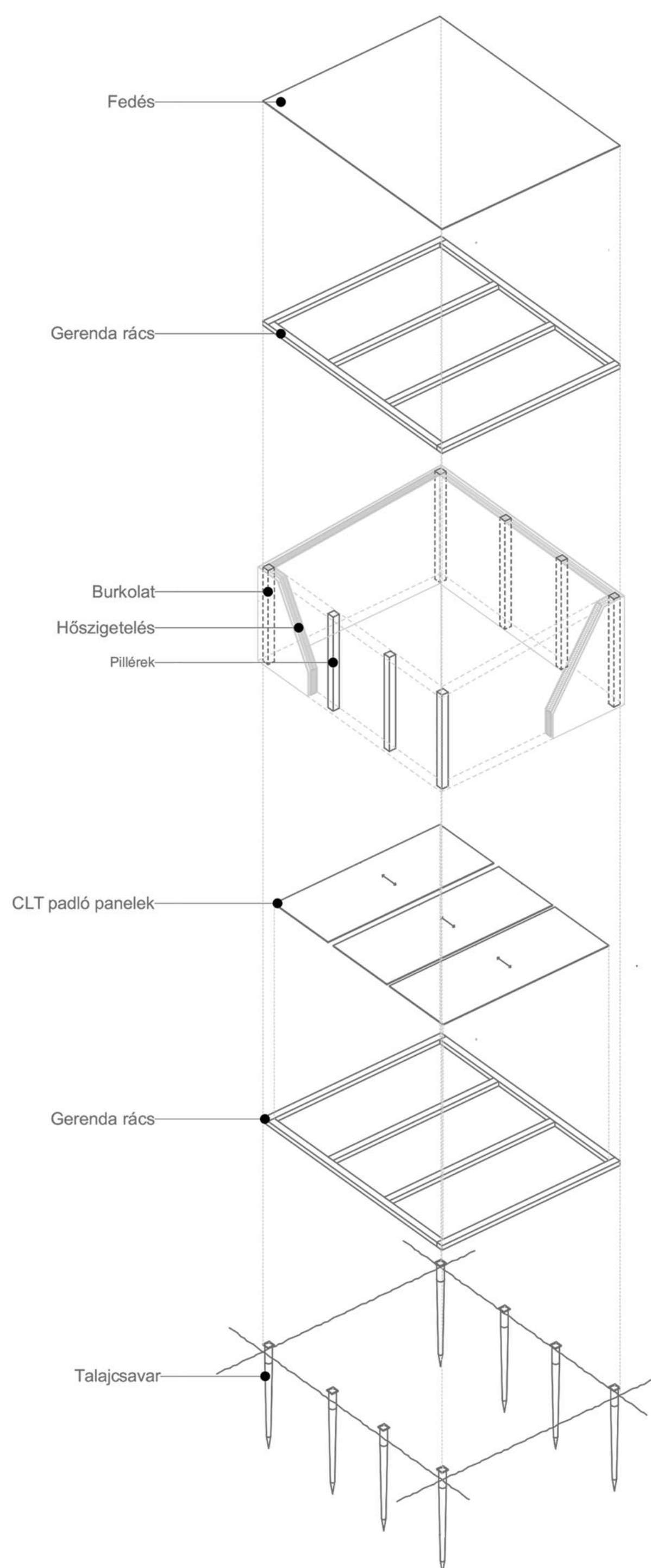
ZUG // alvó modul

Első lépésként a már meglévő szociális intézményekkel foglalkoztunk, ahol a jelen lévő állapotok javítására fókuszáltunk. Egy olyan moduláris alvó modult terveztünk, mely a nagy, 12-20-30 fős alvó termekben nyújt minimális privát teret, ezzel is ösztönözve a fedél nélkülieket a szolgáltatások igénybevételére.



HELY // közösségi tér szolgáltatásokkal

Második lépésként a hajléktalanok nappali elhelyezésének kérdését vizsgáltuk. Olyan szabadon összerakható modul-rendszert alkottunk, mely igény szerint alakítható, különböző funkciókkal bővíthető és különböző városi téri helyzetekhez könnyen adaptálható. Ez a nappali melegedés mellett alap szolgáltatásokat, például vizesblokkot, étkező és orvosi ellátást is biztosít a rászorulóknak.



TÉR // integrációs központ

Utolsó lépésként pedig az előbbi két, éjszakai és nappali elhelyezést is biztosító megoldást összegeztük és alakítottunk ki a megalkotott modul-rendszerből egy teljes integrációs központot. A szociális intézményt pedig használaton kívüli gyárterületre helyeztük el, azok revitalizációjaként.

