

Rudabánya nagy múltra visszatekintő település az ország északkeleti részén. Jelentősége és lakossága az évszázadok alatt folyton változott, több virágzást és hanyatlást élt meg a város. Mára a kisvárosok általános problémáival néz szembe az egykori ipari település, mely úgy tűnik, progresszíven keresi új identitását.

A terv igyekszik kellő empátiával fordulni a közösség kérése felé. A tervezés során felmerülő kérdésekre adható válaszokat a csűrök "valós" értékén való kezelésében, a beépítés módjában és az építészeti attitűdben találtuk meg.

Koncepciónk fejlődése a legegyszerűbb és legpraktikusabb megoldást szülte. Az alapvetés, miszerint a ragályi csűr szerkezeti kialakításából adódóan megőrzésre érdemes, stabil alapot teremtett a koncepció továbbfejlesztésének. A meglévő szerkezetet keretező kortárs elemek kiemelik értékeit és a figyelm középpontjába helyezik azt. A statikus tömeg alatt, időben és térben állandóan változó szélborzolta függöny tereket és átlátásokat formál.

A javaslatunkban változt a csűrészínház visszafogottan a háttérbe húzódik, így enged teret használatnak. A tájházban megkezdett értékmérés tovább gyűrűzik. Az újonnan megjelenő nehéz tető kulturális övöhelyként szolgál Rudabánya számára, egyúttal értékteremtő közösségi helyet hoz létre, helyi anyagokból, helyiektől, helyieknek.

Rudabánya is a small minetown with great history, located in North-East Hungary. Its significance and population have continuously changed throughout the centuries, the town has experienced both flourishing and decline. Today, Rudabánya faces the general problems of the once industrial small towns, trying to find its new identity.

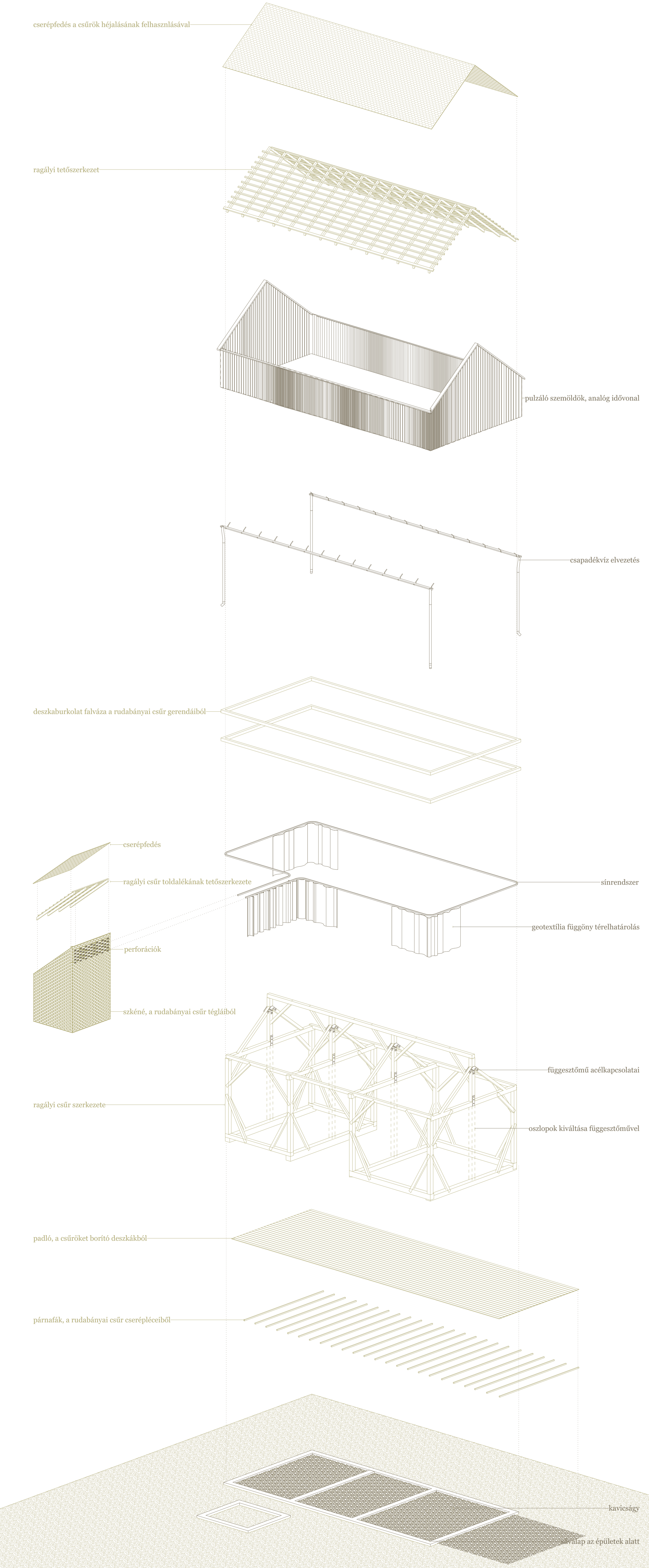
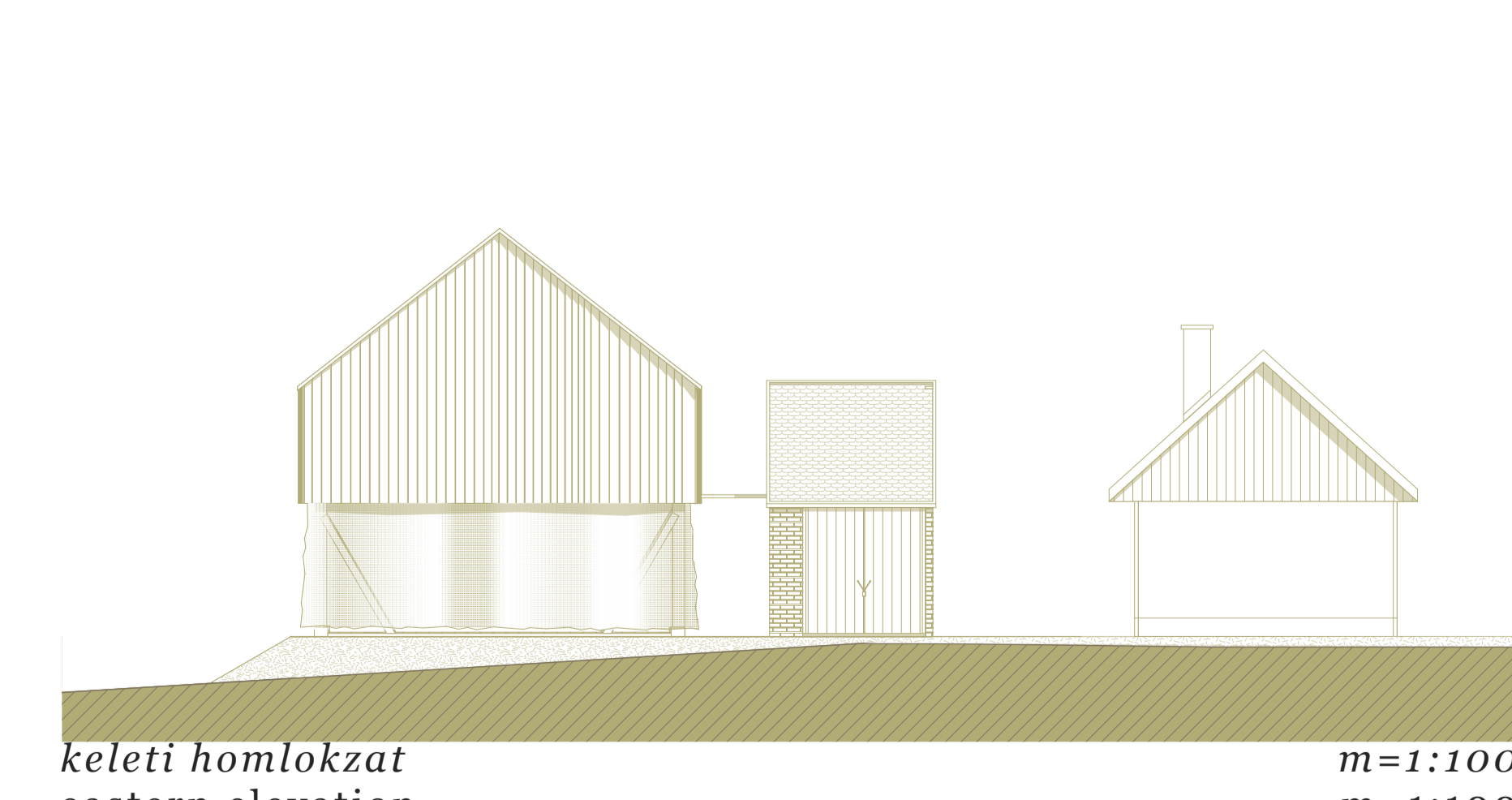
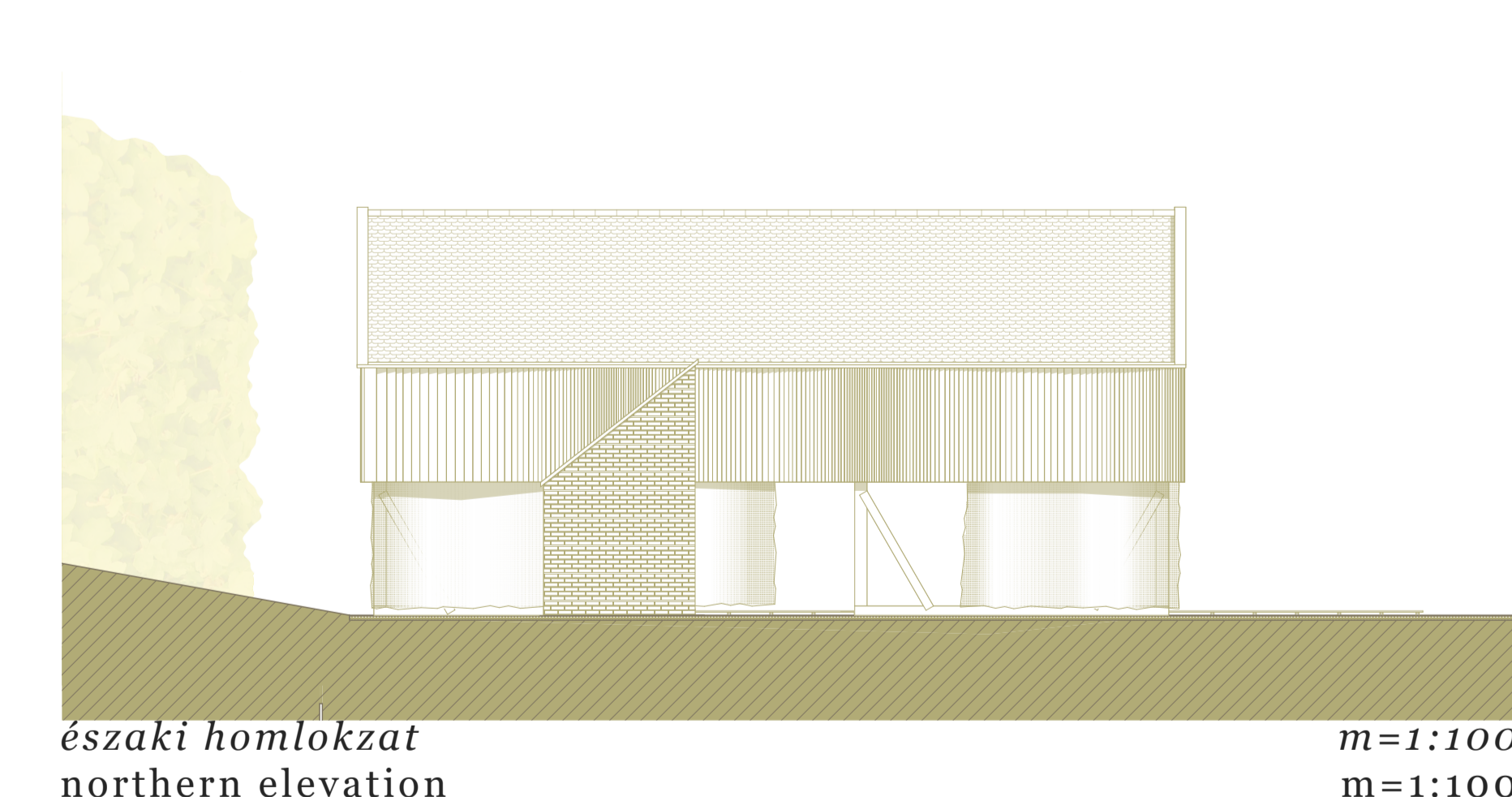
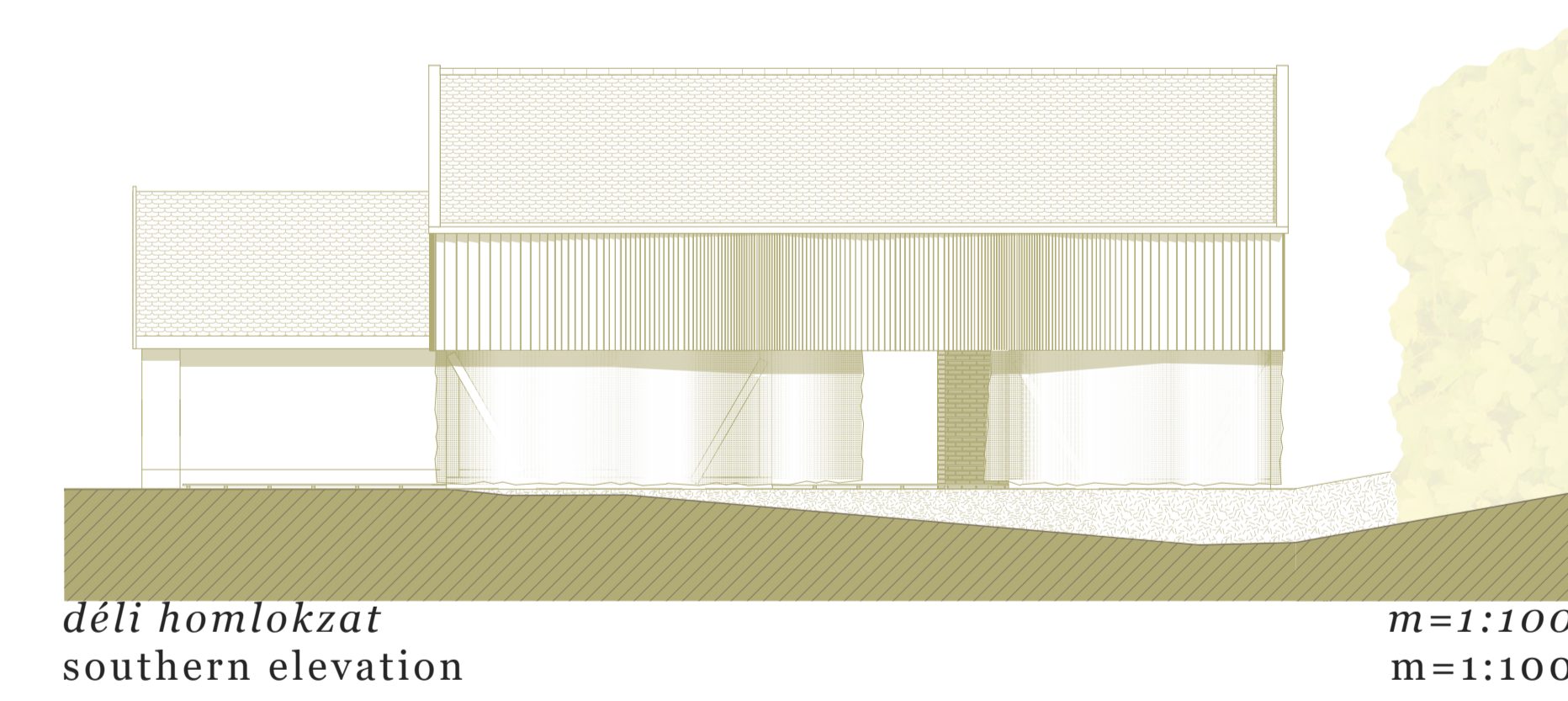
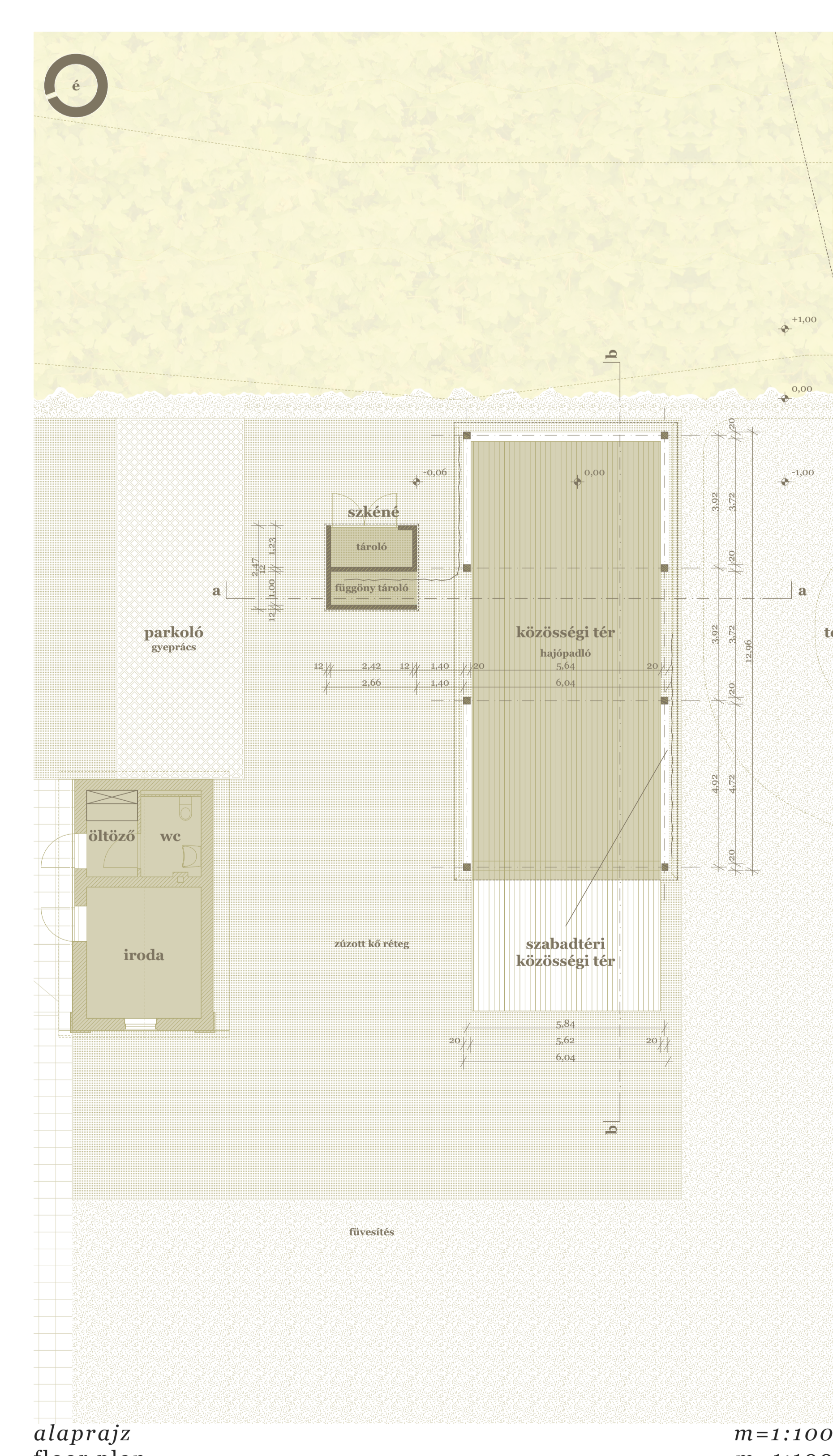
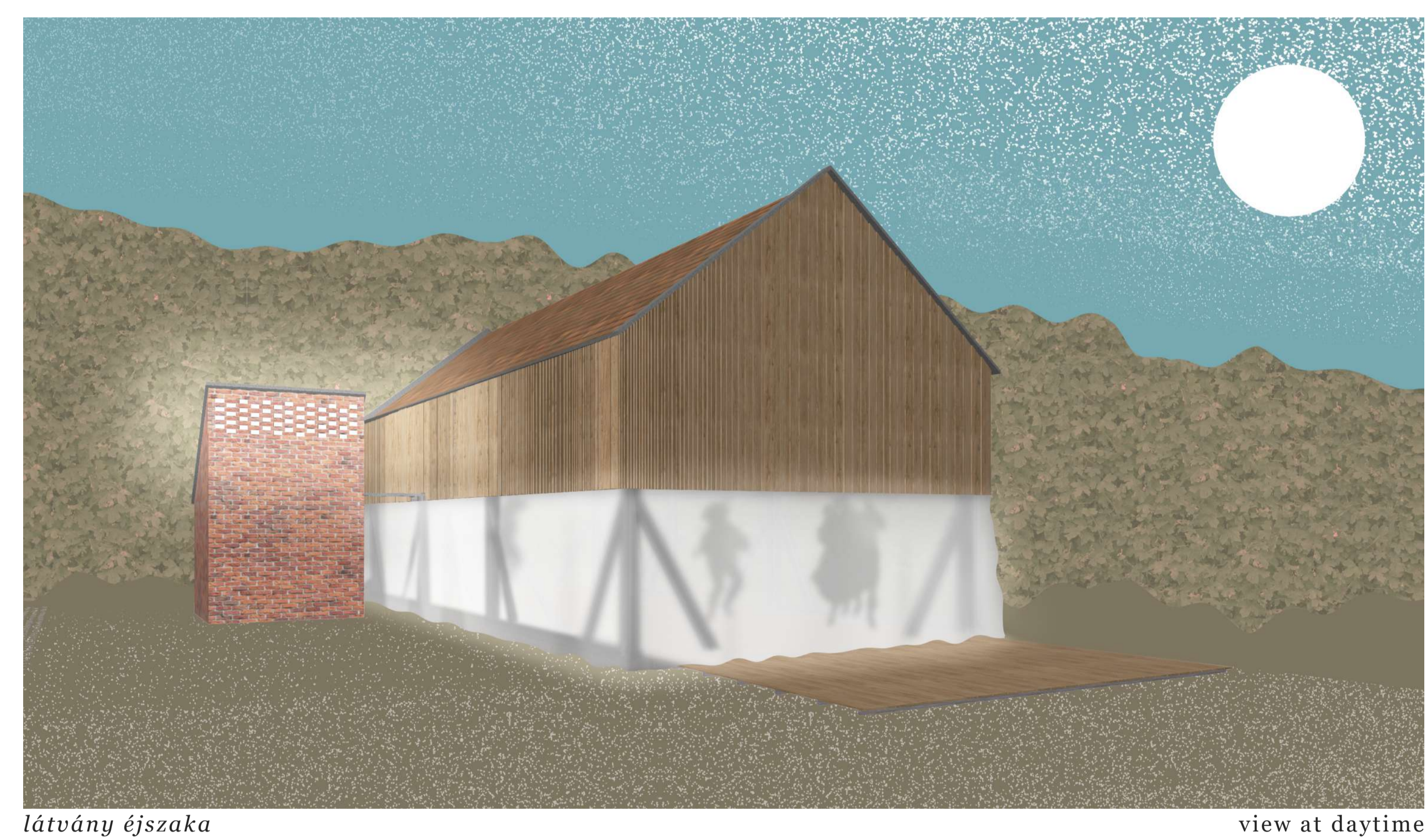
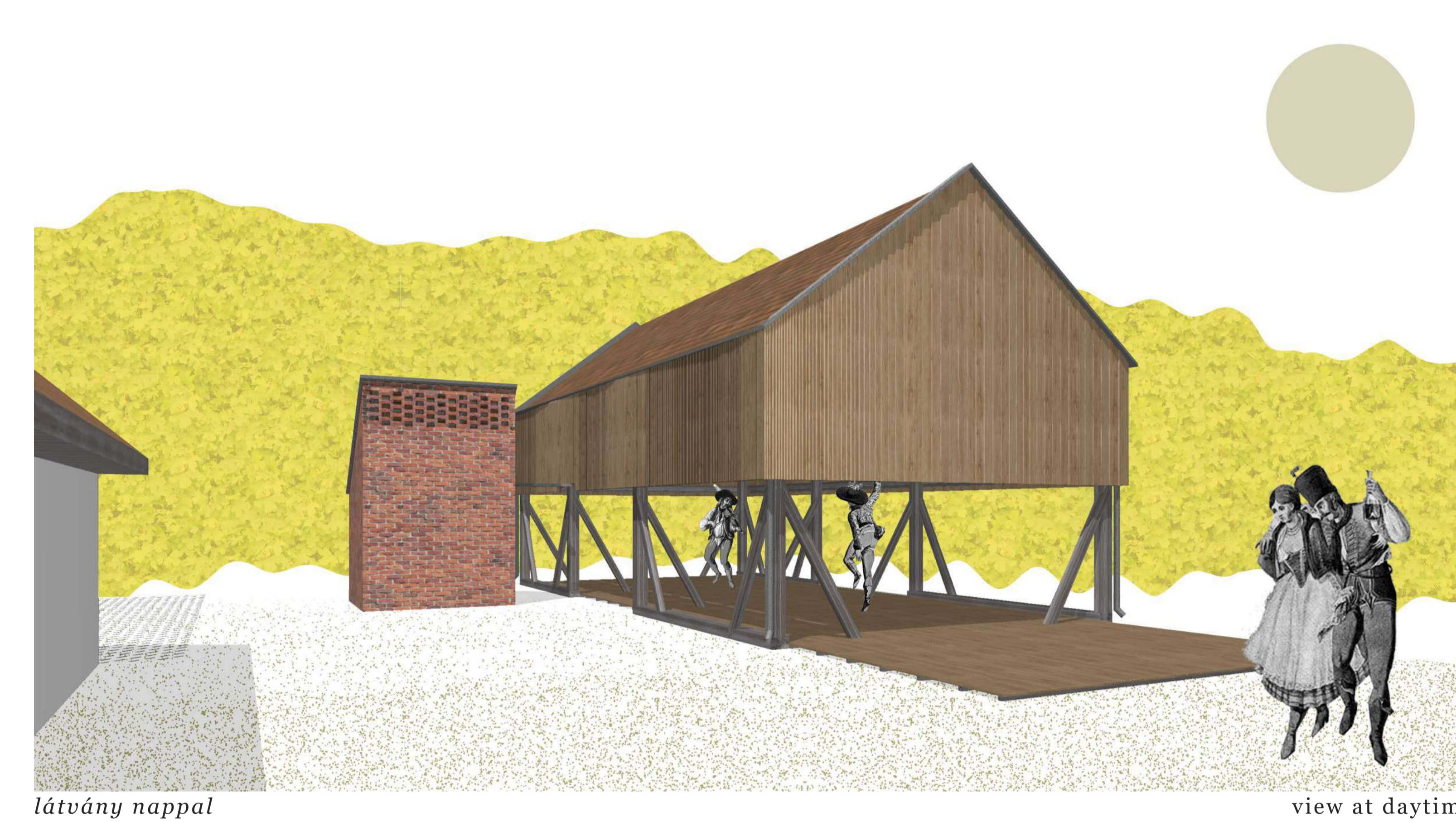
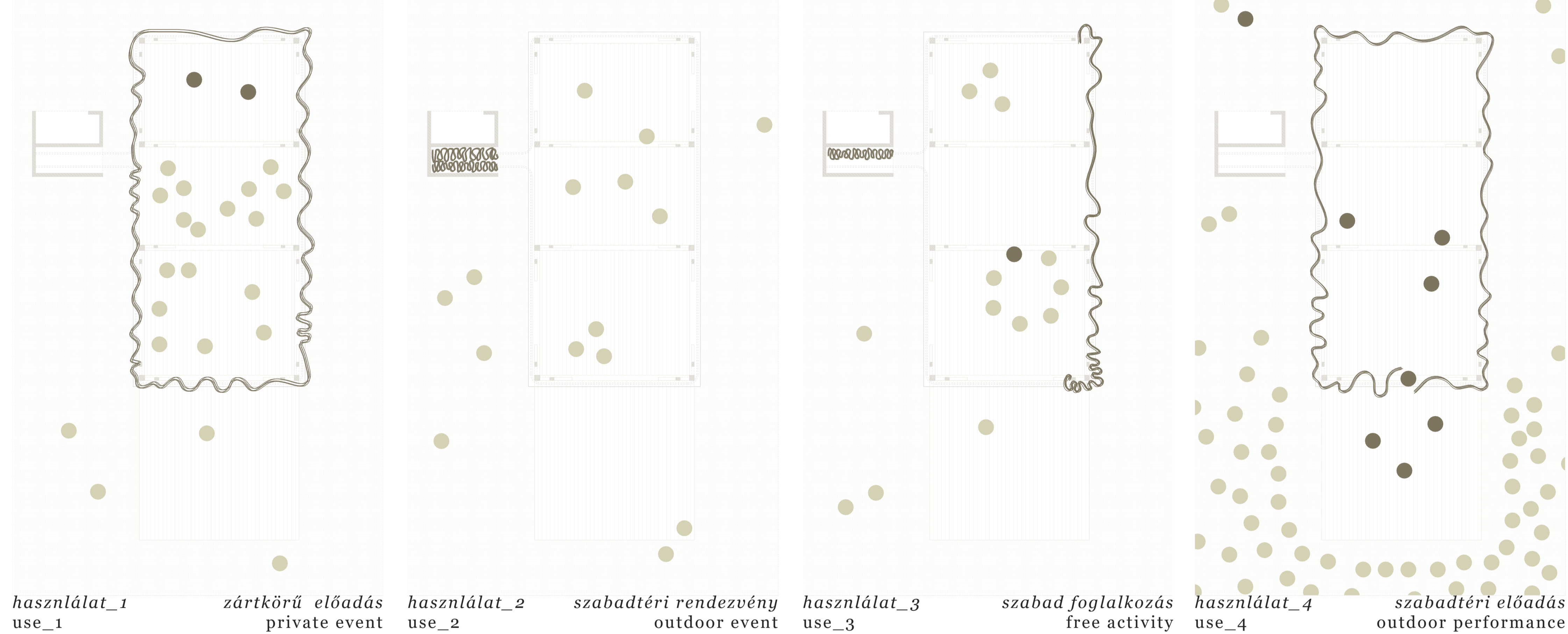
Our plan seeks to reflect with empathy on the community's request. The fundamental values of the former barn, the adequate behavior when building in a traditional rural landscape and the proper architectural attitude were our guiding lights during the design process.

The development of our concept has created the simplest and most practical solution. The basic idea of preserving the structure of the Ragály barn has been a solid basis of the further concept development. The surrounding contemporary elements of the former barn highlight the structure's values and place it into the center of attention. Under the static unit of the structure and its new contemporary layer there is a dynamic space created by the liveliness of curtains.

Our proposed barn theater tries to remain in the background leaving space to its users. The value preservation, which has already been started with the restoration of the Tájház, continues. The new theater with its static roof also serves as a cultural shelter for Rudabánya, a value creating community space from local materials, built by locals, to locals.



A használat flexibilitása



Ú J R A S Z Ö V É S

M Ű L E Í R Á S

„A színházhoz nem kell más, mint három deszka, két színész, és egy közös szenvedély.”

Lope de Vega (1562-1635)

TDK - MŰVÉSZETI SZEKCIÓ 2017

KULTÚRTÁJ, EMBER A TÁJBAN tervező modul

RUDABÁNYA - csűr+csűr=színház

Galántai Gergely

Kálna Dávid

Karlovecz Ádám

konzulens:

Vasáros Zsolt DLA

I. Bevezetés

Rudabánya nagy múltra visszatekintő település Magyarország északkeleti részén. Jelentősége és lakossága az évszázadok alatt folyton változott, több felvirágzást és hanyatlást élt meg a város. A terület több ezer éve lakott, már az ókori kelták is bányásztak itt vasércet és színesfémeket. A települést elsőként 1299-ben kelt oklevél említi „Ruda” néven. Ezt követően hamar elérte fénykorát és a hét felső-magyarországi bányaváros egyikévé vált a 14. században. Az 1500-as években gyorsan leépült, a török uralmat követően, 1699-re szinte elnéptelenedett. A 19. század végi ipari forradalom újabb fellendülést hozott a település számára. Bár világháborúk alatt jelentős harcok nem folytak a területen, lakossága mégis jelentősen megfogyatkozott. A háború után, a kommunista időszakban ugrásszerű fejlődésnek indult a bányászat, vele együtt a falu is. Azonban ez a virágzás is rövid életű volt, a vasércbányászat- és dúsítás gazdaságtalanná válása miatt 1985-ben a bánya bezárt, sokan elköltöztek a településről. A város ma a magyarországi kistelepülések általános problémájával áll szemben. Egykor ipari település, mely célját veszítve keresi új identitását.

A város pulzálását lakói figyelemmel kísérték, a mezőgazdaság és ipar ciklikus elő- és háttérbe helyeződéséhez igyekeztek alkalmazkodni. A második világháború utáni fellendüléskor a parasztság bányásszá képzése során a vidéki népi és az urbánus ipari kultúra sajátos összefonódása született. Ezzel párhuzamosan gazdasági és társadalmi változások is végbe mentek, melyek következtében megváltozott az emberek egymáshoz való viszonya. Korábban a vidéki élet egyet jelentett az összetartó közösséggel, azonban idővel csökkent az egymásra utaltság, nőtt az egyén szerepe és a kistelepüléseken is megkezdődött a városokban már régóta tapasztalható elidegenedés.

A 20. században az ellátási lánc fejlődésével háttérbe szorult a háztáji mezőgazdaság és az állattartás, melynek köszönhetően az egykor nélkülözhetetlen gazdasági épületek is feleslegessé váltak. Ezen építmények bár rendeltetésüket elvesztették, településképi értékükből és anyagminőségi többletükéből fakadóan megmentésre szorulnak.

II. Állásfoglalás

Egy csűrszínház létesítése több szempontból is előnyös Rudabánya számára: a nagyszámú közmunkás és a hozzájuk csatlakozók az építés idejére alkalmi munkához jutnak, a karbantartás és üzemeltetés hosszútávú részfoglalkoztatást biztosít, míg az település turisztikai potenciálja tovább nő, mely lokális gazdaságélénkítő hatással jár. Emellett a csűrök színházként való újrahatszósítása nem csak célszerű, hanem a közös építés révén identitásképző is. Az így létrejövő közösségi épület nemcsak fizikailag, hanem metaforikusan is a pajtából építkezhet. Miként az építési folyamat során a meglévő építőanyagok új egységet alkotnak, a fellazult közösség is újraformálódik. Célunk a meglévő csűrök építőanyagainak újrászövésével egy értékteremtő közösségi hely létrehozása helyi anyagokból, helyiektől, helyieknek.

Mivel két csűr áll rendelkezésünkre, alapvető kérdés, hogy ezeket miként hasznosítsuk. Eredeti állapotukba visszaállítva, azt kiegészítve, esetleg teljesen új formában összeállítva? Egy- vagy

több épületet hozunk létre? Milyen építészeti hangnemben tesszük mindezt? A projekt kezdetén ezekre kerestük a válaszokat.

Az alapvető döntések előtt érdemes szemügyre vennünk a meglévő csűrök állapotát. A rudabányai épület szerkezete gyenge, fa keresztmetszetei sérültek és szabálytalanok, azonban a falazott épületrész jó minőségű téglákból épül fel. A ragályi csűr állapota kiváló, szerkezete erős, fa anyaga szinte hibátlan. Ezen megfigyeléseket összegezve kimondhatjuk, hogy előbbi kevésbé értékes, míg utóbbi megőrizendő és helyreállításra méltó.

A csűr+csűr=színház analóg képlet, melyben az egyenlőség a két csűr felhasználhatóságának helyes megítélése esetén teljesül. Az egyenlet teljesülése egyben a feladathoz szükséges empátia létre hívója. A két család felajánlásának közkinccsé formálása körültekintő tervezési folyamat végeredménye. A koncepcionális alapvetések a józan ész érvein kell alapuljanak.

Sarkalatos pont a csűrszínház megépítésekor az építészeti attitűd. Két lehetséges végpont kínálkozik: a kontextusba belesimuló, meglévő épületformát helyreállító, illeszkedő megközelítés, vagy a környezetétől eltérő, eredeti tömeget újraértelmező, kortárs felfogás. Míg előbbi a faluképben eltűnik, ugyanakkor emiatt önazonos, utóbbi jellegzetes, már-már hivalkodó megjelenést mutat. Igyekeztünk e két véglet között egyensúlyt találni az alábbi képlet szerint: elsősorban illeszkedés a részletekben kortárs formálással kiegészülve. Ez az attitűd a városképben magabiztosan jelenlévő, ugyanakkor mégsem hivalkodó megjelenést eredményez.



rudabányai csűr és ragályi csűr

III. Beépítés

A kontextusba való illeszkedés meghatározó tényezője a beépítés jellege, ezért koncepcióalkutásunkat a kialakult városszövet elemzése és a lehetséges megoldások vizsgálata előzte meg.

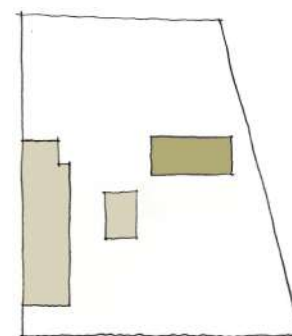
A területen jellemző az oldalhatáron álló utcafrontra merőleges beépítés és az ezzel párhuzamos melléképületek rendszere. A telken található tájház nagy becsben tartott, tradicionális tornácos épület. Jó arányú melléképületével együtt az utcakép megkapó eleme. Egy új tömeg elhelyezésénél szem előtt tartandó e harmonikus összkép.

Vizsgálva a felmerülő telekhasználati stratégiákat, négy jól elkülöníthető karakter tárgyalható. Fő szempontok az új objektum településszövettel való viszonya és a használat praktikuma.



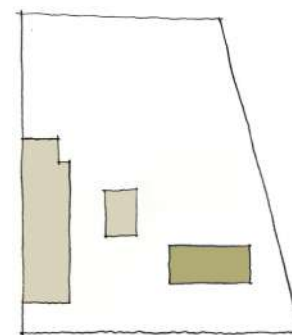
1.SKICC

A csűrszínház kiszakadva a kontextusból belső udvart határol. Szimpatikus elgondolás lehet e védett terület kialakítása, ugyanakkor az utcafrontról nézve hivalkodó megjelenésű. A településszövetet nem követő beépítés ketté vágná a harmonikus utcaképet. Használatát tekintve inkább magánszínház mint közösségi épület, az utca felőli megközelítése körülményes.



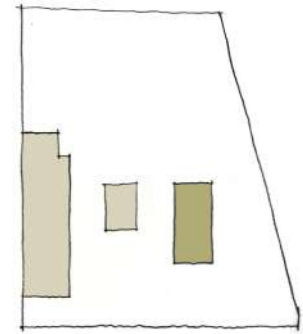
2.SKICC

A csűr archetipikus megjelenése. A beépítést felszakító tömeg, utca felé nyitó, csalogató teret eredményez. Használata tiszta, logikus feltárású. Hátránya azonban a közösség befogadására alkalmas fedett tér és színpad viszonya. Pozíciójuk az épület és az udvar szerves működését töri meg. Az elhelyezés túlságosan visszahúzó, nem válik közkincsé.



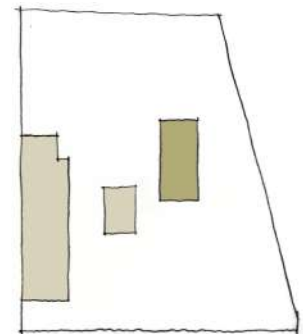
3.SKICC

Folytatva az utcakép ritmusát idomul a beépítés rendszeréhez. További előny lehet a domborzat használatba vétele. A telek végén található markáns emelkedő a színpad lelátójaként szolgálhat. Funkcionálisan azonban nem szerencsés az új objektum feltárulkozása. Hátat fordítva az utcának szervesen használja a rendelkezésre álló területet. További negatívum hivatkozó magatartása. Az utcafronton feszültséget szül a régi elemkből szerkesztett új épület és tájház gondosan épített jellege közti különbség.



4.SKICC

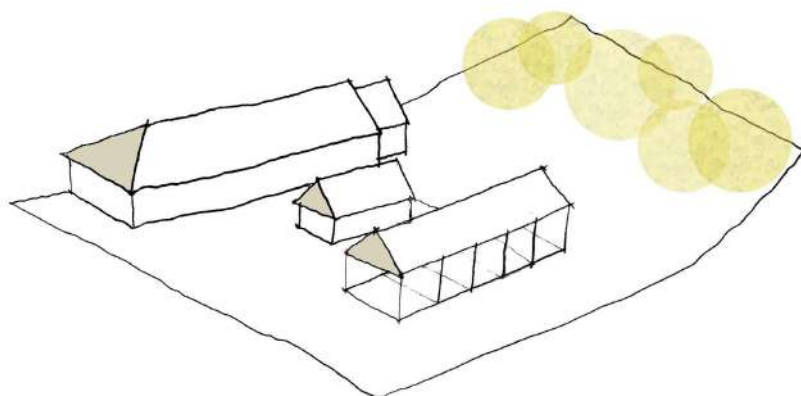
A vidéki csűr elhelyezését veszi mintául. Igyekszik a fő rendeltetési egységek mögé húzódni, szabadon hagyva az oldalkertet. Pozíciója azonban eltér a megszokottól. A oldalhatárra merőleges elhelyezés helyett követi a környező házak ÉNY-DK irányultságát, velük párhuzamosan ismétli a meglévő rendszert. Az épület és az udvar feltárulkozása szinkronban történik. Használatának módja nem kerül keretek közé. Ésszerű, racionális megoldás, mely nem akar többnek látszani mint azt rendeltetése kívánja.



IV. Csűrszínház

A tervezési folyamat során három koncepció fogalmazódott meg. Az előrehaladás mozgatórugója az empátia volt, mely időről időre rávetített az egyes verziók hiányosságaira olykor túlkapásaira. A koncepciók közös vonása a beépítési lehetőségekből levont tanulságok számbavétele és az átgondolt anyagfelhasználás. Érdekes kronológiai sorrendben vizsgálni a felvetéseket.

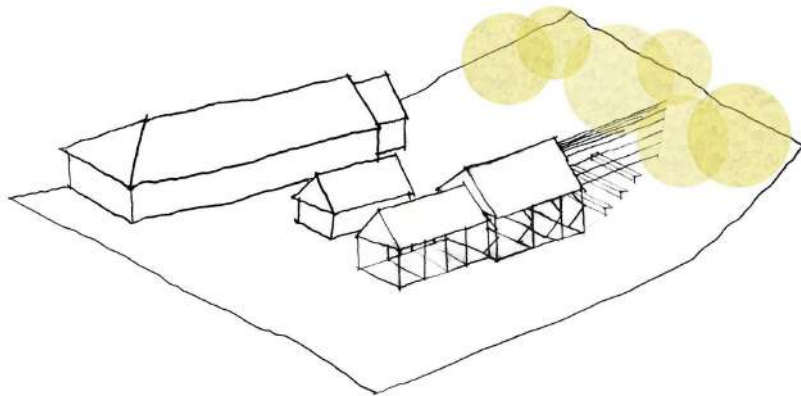
1.verzió



Kézenfekvő megoldás a meglévő csűrökre mint építőanyagokra tekinteni. Az egyes rendszereket szétszedve megkötések nélkül alakítható az új struktúra. Az elgondolás szerint a színháztérhez csak egy tetőre van szükség. A tető archetipikus jellege megfér a meglévő épületek szomszédságában. Kortárs mivolta a szerkezeti kapcsolatokban nyilvánul meg. A kialakításuk célja a zavartalan térhasználat, a térben álló pillérek és dúcok elkerülése.

A koncepció gyengesége a tervezési szabaságban gyökerezik. A két csűr meglévő kapcsolatokkal, jól szerkesztett hierarchikus rendszererkből épülnek fel. Ezt az egyensúlyi állapotot megbontani a feladat léptékéből adódóan öncélú egyszerűsítés.

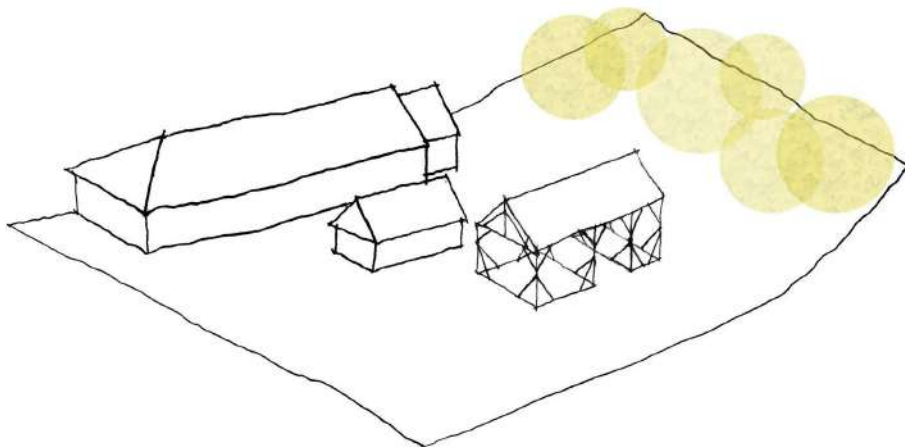
2.verzió



Őszinte, additív módszer a két csűr sorolása. A szerkezeti rendszereket megtartva életszerű, egyszerűen kivitelezhető megoldás kínálkozik. A létrejövő építmény lineárisan elnyújtott jellegéből adódóan képes használni a telek domborzatában rejlő lehetőségeket. A térben ezáltal definiálódnak helyek; a színpadtér, lelátó és átmeneti zóna.

A koncepció naív megközelítés, mely a meglévő csűrök szerkezeti hiányosságait új építőanyagokkal pótolja ki. Ez szükségtelenül magas kiadásokat eredményez. Az épület léptéke túlnő a használat által megkívánt méreteken, a definiált helyek kolrátozzák a használat módját.

3.verzió



Ebben a megközelítésben tiszta képlettel élünk. A ragályi csűr szerkezete és méretei megfelelőek a csűrszínház létrehozásához. Megbízható kapcsolatokkal, tartalékokkal bíró keresztmetszetekkel rendelkeznek. A közbenső oszlopokat a praktikum érdekében függesztőmű váltja ki. Ésszerű megoldás, hiszen a meglévő szerkezeti elemek áthelyezésével biztosítjuk a zavartalan használatot. Az épület kompaktságából adóan nem érzékeny a telken enyhén változó domborzati viszonyokra. Osztatlan szabadon használható teret von tető alá. A rudabányai csűr a továbbiakban a bővítések forrásául szolgál.

Az alapkoncepció egyszerűsége lehetőséget teremt számos egymásra épülő réteg kibontakozására. A rétegek a szabad képzettársítás, a flexibilitás és az anyagokban rejlő lehetőségekből építkeznek. A továbbiakban ezen verzió került kidolgozásra praktikuma, megfelelő léptéke és az általa biztosított rugalmas használat nyomán.

A meglévő csűr rendkívül magas, arányait emberi léptékűvé tenni mind védettség, mind térértet szempontjából elsődleges feladat. Megoldását egy markáns szemöldök létrehozásában látjuk. E karakteres elem léptékbe helyezi a használónak szánt épületet, mindemelett vizuális és fizikai kapcsolatokat megtartva generál jellegzetes tömeget. A telek végében húzódó függőleges erdőként kifestülő domboldal állandó színésze lesz a csűrnek. Évszakokkal változó színek és formák a zavartalan átlátás fókuszában játszanak. Az oszlopok között a tér minden irányából szabad az átjárás. Szabadsága ellenére mégis egyedülálló téri minőséget jelent a szűk megérkezés ellenpontozásaként felülről ölelő épülettömeg. Az alacsony deszkázat alatt belépve megtestesül a szerkezet, a figyelem fölfelé összpontosul. A szemöldök kialakításának mikéntje további rétegeket hordoz magában. Tradicionális megoldás a deszkák átlapolásábvál kialakított hézagmentes borítás. A csűrön való alkalmazásban ezen átlapolások mértéke változik. A sűrűsödő és ritkuló szemöldök analóg, vonalkoddá absztrahált településtörténet, így jelenítve meg Rudabánya ciklikus fel- és leívelését. Az átlapolások változása mozgalmalms térbeli deformációt eredményez. A szemöldök úgy pulzál a tartószerkezet körül, mint vasreszelék a mágnes körül. A kimérten váltakozó hullámhegyekből- és völgyekből felépülő rendszer az északi szarkon megbomlik és markáns állé alakul. A sarok a telek bejárata felé mutat, így teremtve újabb kapcsolatot az épület környezetével.



Sarkalatos pont miként képes ez az egyszerű képlet használatorientáltan változni. A színházakban az előadó- és nézőtér között egy függöny választ el két eltérő karaktertű teret. E képies képpé formálódott színházkellék a csűrszínház működésének egy egyszerű, mégis azt drasztikusan alakító eleme.

Három, használatában jelentősen eltrérő verzió különíthető el.

- Zárt térben tartott kislétszámú előadás (színdarab, bábszínház, kézműves foglalkozás, vetítés, egyéb klubtevékenységek). Nézők és előadók a csúrszínház belsejében.
- Szabadtéri előadás sok résztvevővel, színpadtechnikával (városnap, megemlékezések) Előadók és színpadtechnika a csúrszínházon belül, nézők kívül.
- Szabadtéri program, mulatság . Szabad átjárás.



A variálható több elemből álló függöny a vizuális lehatárolás mellett, időjátástól óvott, szélvédett és árnyékos helyeket alakít ki a csúrszínházon belül. Könnyed megjelenése a felette található súlyos megjelenésű kubus ellepontjaként szolgál. A rendszer eleme egy körbefutó sín, mely a kívánt helyre vezeti a függönyt, ahol alsó rögzítésekkel fix pozícióba kerül. A változatos használatból adódóan kialakult egy szkéné igénye, mely egyszerre több funkcióval bír. Zárt térben tartott előadás esetén takaróként szolgál a fellépők számára színpadra lépés előtt, zárható része szabadtéri bútorok, valamint a függönyök tárolására szolgál. A formailag rokon épület a rudabányai csűr tégláiból építkezik, falazatának perforációin keresztül kiszűrődő fény a zajló esemény hírnökévé válik.

V. Anyaghasználat

Az építmény csontvázát alkotó ragályi csűr tartószerkezete teljes valójában megmutatkozik. A koros faanyag felületkezelés nélkül kerül összeszerelésre, így megőrizve annak méltóságát és ráirányítva a figyelmet felületének gazdagságára. Az esetlegesen sérült elemeket a rudabányai csűr tartószerkeztéből pótoljuk. Masszív gerendarács alapja vonalszerű sávalapra terhel.

A járófelületét a csűrök régi deszkáinak újrafelhasználásával, felületkezeléssel ellátva alakítjuk ki. Rögzítésük a kavicsfeltöltésbe ágyazott párnafákon történik.

A markáns szemöldök kialakítására újjonnan beszerzett faanyag alkalmazását javasoljuk. Ennek oka a meglévő dekszák kifogásolható állapota. További előnye, hogy kortárs

megjelenésű szemöldök új anyagával kontrasztos megjelenést mutat az ódon szerkezettel szemben.

A csűrök és a szkéné héjalása cserépfedés, mely helyenként javítást és felületi tisztítást követően kerül elhelyezésre. A héjalásról lefolyó csapadék rejtett ereszcatornán keresztül kerül elvezetésre.

A csűrszínház flexibilis térelhatárolását biztosító függöny számottevő felületéből adódóan olcsó és időtálló anyagból kell készülnön. A megoldást a geotextília alkalmazásában találtuk. Ez az anyag a paraszti kultúrában megtalálható szőttes újraértelmezése, alapanyaga kenderszál helyett üvegszál. A mai technológia révén egy hagyományos vászonhoz hasonló megjelenésű, ám annál sokkal ellenállóbb és tartósabb anyagot kapunk. A függöny mozgatása profilizott sínrel történik, melynek kezdő és végpontja a szkéné.

VI. Összegzés

A terv igyekszik kellő empátiával eljárni a közösség kérése felé. A tervezés során felmerülő kérdésekre adható válaszokat a csűrök helyiértékén való kezelésében, a beépítés módjában és az építészeti attitűdben találtuk meg.

A vizsgált koncepciók fejlődése és egymásra hatása végeredményében a legegyszerűbb és legpraktikusabb megoldást szülte. Az alapvetés, miszerint a ragályi csűr szerkezeti kialakításából adódóan megőrzésre érdemes, stabil alapot teremtett a koncepció továbbfejlődésének. A meglévő szerkezetet keretező kortárs elemek, kiemelik értékeit és a figyelem középpontjába helyezik. A statikus tömeg alatt, időben és térben állandóan változó szélborzolta függöny tereket és átlátásokat formál.

A javaslatunkban vázolt csűrszínház visszafogottan a háttérbe húzódik, így enged teret használóinak. A tájházban megkezdett értékmentés tovább gyűrűzik. Az újonnan megjelenő nehéz tető kulturális óvóhelyként szolgál Rudabánya számára, létrehozva egy értékteremtő közösségi helyet, helyi anyagokból, helyiektől, helyieknek.

2017.10.29., Budapest

Galántai Gergely
Kálna Dávid
Karlovecz Ádám

ABSZTRAKT

„A színházhoz nem kell más, mint három deszka, két színész, és egy közös szenvedély.”

Lope de Vega (1562-1635)

Rudabánya nagy múltra visszatekintő település Magyarország északkeleti részén. A középkorban virágzó bányaváros ma a magyarországi kistelepülések általános problémájával áll szemben. Egykor ipari település, mely célját veszítve keresi új identitását.

Korábban a vidéki élet egyet jelentett az összetartó közösséggel. Mára a gazdasági és társadalmi változások következtében csökkent az egymásra utaltság, nőtt az egyén szerepe és a kistelepüléseken is megkezdődött a városokban már régóta tapasztalható elidegenedés. Az ellátási lánc fejlődésével háttérbe szorult a háztáji mezőgazdaság és az állattartás, melynek köszönhetően az egykor nélkülözhetelen gazdasági épületek is feleslegessé váltak. Ezen építmények bár rendeltetésüket elvesztették, településképi értékükből és anyagminőségi többletükből fakadóan megmentésre szorulnak.

A csűrök színházként való újrahaznosítása nem csak célszerű, hanem a közös építés révén identitásképző is. Az így létrejövő közösségi épület nemcsak fizikailag, hanem metaforikusan is a pajtából építhető. Miként az építési folyamat során a meglévő építőanyagok új egységet alkotnak, a fellazult közösség is újraformálódik. Célunk a meglévő csűrök építőanyagainak újraszövésével egy értékteremtő közösségi hely létrehozása helyi anyagokból, helyiektől, helyieknek.

„All you need for theater are three planks, two actors and a mutual passion.”

Lope de Vega (1562-1635)

Rudabánya is a small minetown with great history, located in North-East Hungary. Despite the golden age in the medieval era, today the town is facing the same problems as most of the Hungarian countryside: post-industrial settlement, with lost function, seeking for new identity.

Earlier, living on the countryside meant to be part of a tight community. Today, due to economical and social changes, the tight community is getting looser and looser, while the urban phenomenon called 'estrangement' is getting more and more common. With the continuous development of the supply chain, the self-sufficient farming and livestock became obsolete, as well as the agricultural buildings serving them. Even though these buildings have lost function, they still bear architectural values and material surplus. Saving them is a must.

Reusing the granaries as theater is not only practical but through building by the community itself, it also creates an identity for the town. Thus, the resulting theater is made both physically and metaphorically from the granaries. As the existing building materials form a new unit during the construction process, the loosened community is also being reformatted. Our goal is to reweave the existing building materials and establish a value-creating community space from locals, by locals, to locals.