

Történelmi környezetben található szocialista építészeti örökségünk kortárs rehabilitációja:

A SZATMÁRNÉMETI CASA DE MODA ÉPÍTÉSZETI KONTEXTUSÁNAK VIZSGÁLATA

SZERZŐ: LACZKA ÁRON

TÉMAVEZETŐK: SZABÓ LEVENTE DLA
KRONAVETTER PÉTER

TARTALOM

I. Preambulum.....	2
II. Egy elfeledett város története.....	3
1. Az Aurora hotel.....	9
2. Nicolae Porumbescu - Az új főtér.....	11
3. Casa de moda	13
III. Építészeti analógiák	18
1.Brassó – Modarom.....	18
2.Poznan – Okraglak	19
IV. Spolia - építészeti folytonosság és emlékezés	23
V. Átértelmezett alkotások a régióban.....	26
1.Kolozsvár – Centrál Áruház.....	27
2.Emilia – A modern művészek múzeuma	29
3.Varsó – Rotunda Entry.....	31
VI. Szinopszis	34
Hivatkozások.....	35

I. PREAMBULUM:

A második világháború után kialakult építészet nagy mértékben megváltoztatta a történelmi városok látképét. Egyes településeken a beavatkozások sokszor drasztikus méreteket öltöttek, teljesen átalakítva a város építészeti egységét és karakterét. Ez a jelenség nem csak hazánkban, hanem olyan országokban is megfigyelhető, mint Lengyelország, Románia, Ausztria vagy esetleg a második világháború után a keleti blokkhoz tartozó német területek. Kelet-Európa egykori szocialista városépítészete olyan radikális törést okozott a városok folytonosságon alapuló organikus fejlődésében, amely a mai napig érezteti hatását.

A témaválasztás személyes motivációja, hogy szülővárosomban, Szatmárnémetiben számtalanszor találkoztam olyan helyzettel, amikor előző korok épületei teljes mértékben figyelmen kívül hagyták az épített környezet sajátosságait és megtörték a város építészeti egységességét, megszakítva ezzel az idő múlásával kialakuló linearitást a város szerkezetében és arculatában. Ilyen épület például a történelmi városközpontba épített henger alakú, 8 emelet magas Casa de Moda épülete, amelyet egy olyan környezetben hoztak létre, ahol az épületek magassága a Székesegyház kivételével nem haladja meg a 2 emeletet magasságot. Tovább gondolva a Szatmárnémetiben kialakult probléma számos városban megfigyelhető, azonban jó néhány olyan település is létezik, amelyek sikeresen megoldották és megfelelő választ fogalmaztak meg ezekre a kialakult sajátosságokra.

II. EGY ELFELEDETT VÁROS TÖRTÉNETE:

„Reggel van, újra el kell indulnom. Csak ne lenne ennyire hűvös az idő. Már lassan nem is tudom mibe kellene öltöznöm, hogy ne érezzem ezt a dermesztő, fagyos levegőt. De hát tél van, és nem tehetek mást, már így is késésemben vagyok, el kell indulnom...Már csak ez az utca van hátra és mindjárt oda is érek. Remélem nem fognak elmarasztalni a többiek. Általában nem szoktam késni, de most meg kellett állnom egy pillanatra. Egyszerűen muszáj volt. A tél a város egy teljesen új arculatát mutatta meg számomra. A fák terebélyes lombjai most nem takarják a sokszor rejtőző homlokzatokat. Az épületek most feltáruznak előttünk.... A sarkon levő épület idős, határozott, klasszicista megjelenése, majd a felszabadult, ívezettektől gazdag ornamentikával ékesített szecessziós lakások, a letisztult modernista épületek egyszerűsége való törekvése, a neoklasszicista Színház ünnepélyessége, végül a sarkon magányosan, jéghegyként tornyosodó Casa de Moda épülete mind történeteket mesélnek el számunkra. Bárcsak volna még időm... De tovább kell mennem, a próbateremben már várnak rám...”

A történet egy rövid gondolatmenetet mutat be a Szatmárnémetiben található jelenlegi Horea, volt Hám János utcán keresztül sétálva. Hogy miért is érdekes ez a történet számunkra? Az elbeszélés során a Horea utca Északi Színház felőli oldalát ismerhettük meg. Az itt található épületek jól reprezentálják Szatmárnémeti építészeti örökségét, a vizuális kultúrájában megjelenő építészeti folytonosságát és az ebben létrejött törést vagy szakadást. A történet tehát Szatmárnémeti építészetének lakonikus bemutatása, melyben egyszerre jelenik meg a múlthoz való kötődés és az attól való teljes elszakadás.

Szatmárnémeti Románia észak-nyugati részén, Partiumban helyezkedik el. Történelmi jelentősége a városon áthaladó só-kereskedelemnek köszönhető, Erdély egyik legjelentősebb só piaca volt. Bagossy Bertalan erdélyi magyar plébános és helytörténész a Szatmár-Németi története című munkájában megfogalmazza ¹, hogy a város megnevezéséről számos teória létezik, mégis talán a legvalószínűbb, hogy a Szent István korában betelepülő, német ajkú lakosság által használt

Salzmarkt, sópiac elnevezés maradt fent. Valószínű, hogy a német ajkú lakosság a mai Hollandia területéről, Neufriesbol érkezhetett, mert itt nevezik napjainkban is a sót „sat” -nak, a niederländischben pedig "zout"-nak. A Satmarkt-ból vagy Zoutmarkt-ból a település megnevezése tovább változott „Zotmar” -ra, vagy pedig hang cserével „Szakmar” -ra. ²

Szatmárt már Anonymus is megemlíttette elbeszélésében, mely szerint a honfoglaláskor Tas és Szabolcs vezérek elfoglalták a várat. 1247-ben ifjabb István király itt alakította ki székhelyét. 1264-ben V. István magyar király a szatmári vendégnépeknek a fehérváriakéhoz hasonló kiváltságokat adományozott. 1291-ben III. András király, majd 1310-ben Károly Róbert király is megerősítette Szatmárnémeti szabadságlevelét. 1543-ban Somlyai Báthory testvérek birtokává vált. Később Mátyás király, Corvin János, Szapolyai Imre és János Zsigmond tulajdonát képezte. 1711. április 30-án itt, a Vécsey-házban írták alá a Rákóczi-szabadságharcot lezáró szatmári békét. 1802-ben az erdélyi egyházmegyéből hasították ki a szatmári egyházmegyét, melynek székhelye Szatmárnémeti lett ³.



01. Szatmárnémeti napjainkban és a szabad királyi város térképének részlete a Casa de Moda jelölésével.

2 - BAGOSSY Bertalan 2004

3 - WIKIPÉDIA, Szatmárnémeti

Bár Szatmárnémeti változatos múlttal rendelkezik, a város igazi fejlődése igazán csak a XIX. / XX. század során indult meg. A folyamatot elsősorban a terület erőteljesebb iparosítása és a demográfiai növekedés eredményezte, melynek köszönhetően a város területe a folyamatoknak megfelelően jelentősen megnövekedett. Az első világháború kitöréséig a város első sorban a Szamos északi oldalán helyezkedett el. A trianoni békeszerződés után, 1926-ban a megye legfontosabb városává vált, mely rangját a két világháború közötti időszakban végig megtartotta.

Bár a városról először ezer évvel ezelőtt tettek említést, építészeti remekművei mégis elsősorban a XIX.-század második felében épültek. A város talán leglátványosabb fejlődését, a régi polgármesteri hivatal elbántása és a Pannonia szálló 1902-es megépítése jelenthette, de a



02. A sugárút a villamoshálózat felszámolása előtt.

korszak jelentősebb épületei közé sorolhatóak még az Igazságügyi Palota (1894-1896), az Északi Színház (1889, Voyta Adolf), a “Fehér ház” (1911-1912), a Pannonia szálló (1902, Bálint Zoltán, Jámbor Lajos), a Tivoli, a Vécsey ház, a Csizmadiaszin (1911-1912) épülete, az Iparos Otthon (1911, Tóásó Pál), a Székesegyház (1830-1837, Hild József), a Tűzoltó torony

(1903–1904, Dittler Ferenc, 129 m.), a Láncos templom (1788–1807, Preinlich Zsigmond) és számos más épület. A köztisztviselők reprezentatív épületei mellett idővel sorra jelentek meg a díszes polgári lakások, melyek szecessziós vagy klasszicista jellegzetességeikkel tökéletes összképet hoztak a kisméretű, sárga burkolattal kirakott utcákon.

Urbanisztikai léptékben egyaránt történnek fejlesztések a városban. Létrehozták a vasútállomás szomszédságában lévő területen a Kossuth kertet, mai nevén római kertet, illetve a város központi terén, ahol régen a vásárokat tartottak, a központi parkot. Később, a két világháború közötti időszakban a város fejlesztése fontos lépéseket tett a jelenlegi város struktúra kialakításában, mivel a városfejlesztés figyelme elsősorban a munkások negyedére és a Szamos bal partjára koncentrált. 1936-ban befejezték a közigazgatási központ építését, melyet ma a

megyei múzeum épületeként hasznosítanak. Szintén ebben az időszakban (1933–1936) tervezték és építették meg a vasútállomás és a régi központ között elhelyezkedő sugárutat, melyen régen villamos közlekedett. Érdekessége Szatmárnak, hogy bár napjainkra sajnos nyoma sem maradt, régen a közlekedést a város jelentős részein villamos hálózat könnyítette. A sugárút kiépítése azért volt jelentős lépés a város fejlődésében, mivel korábban a városszövet kialakulása nem tette lehetővé a könnyed közlekedést és a városközpont közvetlen elérését.

Ami az épített környezetet illeti, sajnos nem maradt érintetlenül ezekben a konfliktusokkal teli időszakokban. Az épületállományt ugyanis az 1944-es bombázás komolyan érintette, megkárosítva vagy megsemmisítve ezzel a jelentősebb homlokzatoknak, lakóházaknak egy részét.

A helyreállítás után a város már nem minden része őrizte meg a XIX.-század végi és XX. század eleji hangulatát. Az új épületek már egy új korszak teljesen új építészeti formanyelve szerint épültek.

Később, 1950-ben, a kommunista időszak alatt, létrehoztak egy adminisztratív reformot melynek köszönhetően Szatmár, amely eddig a megye központja volt, 1968-ig a Nagybányához tartozó igazgatási terület egyik részévé vált.

A város az 1960-as évektől egy újabb korszakát élte meg, amikor is az erőltetett iparosításnak köszönhetően Szatmárnémeti lakossága és területi kiterjedése megnőtt. Megkezdtek az első lakónegyedek építését és ennek köszönhetően jelentek meg, először a négy majd később a tíz emeletes tömbházak. A korszak talán legnagyobb építészeti alkotásai a sokszor 15-20000 ember befogadására képes lakónegyedek építése. Bár az építés kivitelezése gyorsan lezajlott, építészetileg ezek a negyedek erősen kifogásolhatóak, hőtechnikailag és akusztikailag igen gyenge minőséget képviselnek. A lakások minőségét nagy mértékben rontja, hogy számos helyen az épületek egymáshoz képest nagyon közel helyezkednek el, így belátást biztosítanak a szomszéd lakások belső tereibe. A tömbök által létrehozott belső területek megfelelő hasznosítása is



03. A sugárút, háttérben az újonnan épített lakóházakkal.

elmaradt. Ezeket az utóbbi években pótolták játszóterekkel, sportolásra alkalmas parkokkal és más funkciójú közterületekkel. A gépjárművel való közlekedés nehézkes és igen veszélyes.

Az előzőleg említett lakónegyedek első sorban nem a történelmi városrészre épültek, hanem a Szamos bal partjára, melyen viszonylagosan kevésnek volt mondható a lakóházak száma.

Az erőltetett iparosítás mellett a lakónegyedek létrehozását a hetvenes években lezajlott árvíz is indokolta, amikor körülbelül 2000 ház vált lakhatatlanná. Az árvízkárosult emberek számára hozták létre a 14 Mai (május 14) és Solidaritáji (Szolidaritás) lakónegyedeket.

Az előzőekben említett beavatkozások bár léptékükben nagynak számítanak, mégsem okoztak olyan mértékű csorbulást a városfejlődés folytonosságában fizikai és szellemi értelemben egyaránt, mint az 1970-es és 80-as évek során épített Aurora hotel, a Nicolae Porumbescu által tervezett új központ és a Casa de Moda épülete⁴.

Bár a példák során elsősorban a történelmi környezetben található XX. század második felében épült épületekkel foglalkozom, ez a linearitás természetesen nem jelenti azt, hogy ez a törés csak ezekben az épített környezetekben jelenhet meg. A linearitást vagy folytonosságot érdemes egy komplex fogalomként értelmeznünk, ami egyszerre jelenti a történelmi örökséggel szemben támasztott tiszteletet és megbecsülést, illetve a változó igényeknek való megfelelést. És hogy ez a linearitás Szatmárnémetiben mégis miben jelenik meg? Képzeljük el, hogy szemben állunk a Casa de Moda épületével és körbetekintünk az utcákon. Díszítéseket, változatos homlokzatokat, parkokat látunk magunk körül. Felületesen végigtekintve ezzel akár meg is elégedhetnénk, de nézzük csak meg közelebbről. Vajon, tényleg ennyiről szól-e itt minden? Ha jobban végigtekintünk a Horea utcán akkor számos különböző épületet láthatunk a klasszicista megjelenésen keresztül, a szecessziós íveken át egészen a szocialista modernizmus egyszerű homlokzatáig. A közös ezekben természetesen nem az építés ideje, vagy maga az építető, hanem az, hogy ezek az épületek üzeneteket, gondolatokat, emlékeket idéznek fel számunkra a múltból. De vajon pontosan mit is jelenthet az, hogy emlékezni? Talán visszaidézni egy megtörtént eseményt? Vagy csak újra gondolni azokat a mondatokat, amiket ismerőseinktől valamikor

4 - DIANA, SÁRÁNDI, SZŐCS, Direcții de evoluție urbană în istoria orașului Satu Mare

hallottunk? Véleményem szerint az emlékezés fogalma ennél jóval összetettebb. Sokan az emlékezést egy konkrét, jól meghatározható eseményhez vagy személyhez kötik. Ez az elgondolás azonban az emlékezés fogalmát elsősorban információkra és adatokra egyszerűsíti és figyelmen kívül hagyja, hogy az emlékek nem csak információt, hanem érzéseket, hangulatokat és gondolatokat is közvetítenek. De akkor mit is jelent emlékezni és miért fontos emlékeznünk? Próbáljunk meg egyszerűen csak az előző hetünkre visszagondolni, emlékezni. Képeket, hangulatokat, érzéseket láthatunk magunk előtt. Ezek az apró gondolatok, érzések, hangulatok, amiket lehet, hogy egy váratlan mosoly, egy pillanatnyi tanácstalan pillantás, egy régi romos épület érdekes tapintása, vagy csak szobánk megnyugtató színe váltott ki belőlünk, az, amely meghatározta a napunkat, esetleg egész hetünket. Véleményem szerint az emlékezés nem egy konkrét, jól körül írható ábra vagy egy egyszerűen leírható számsor. Az emlékezés egy belső folyamat, amit egészen apró gondolatok is előidézhetnek. De miért is fontos emlékeznünk? Mi az, ami nélkülözhetlenné teszi ezt számunkra? Az emlékek fontos szerepet játszanak, nem csak egy személy, hanem egy egész közösség életében, mivel az egyének közös és ezáltal a közösség kollektív emlékezete az, ami képes megerősíteni és egyben összetartani egy közösség életét. Ezek nélkül az emlékek nélkül a kötelékek elgyengülnek és a közösség lassan elveszíti azokat az értékeit, aminek köszönhetően létrejött.

Mivel tanulmányom elsősorban az építészeti linearitást és ezzel kapcsolatban a Casa de Moda környezetét vizsgálja, érdemes komolyabb figyelmet szentelnünk a történelmi városszövetre melyben a Casa de Modat, illetve számos más szocialista épületet elhelyeztek. A következőekben a háború utáni időszak három nagy beruházása az Aurora szálló, az új főtér és a Casa de Moda története kerül bemutatásra.

1. AZ AURORA HOTEL



04. A kép bal oldalán a Kovács ház látható, mely a jelenlegi Aurora szálló helyén állt.

A főtérszélkeleti oldalán található Aurora szálló helyén eredetileg egy emelet magas épület állt, melyet 1816-ban építettek a Főtérszélke és a Károlyi köz, a mai Stefan cel Mare sarkára. Brenzei Kovács házként vagy az “emeletként” is említették. A helyszín régen a szatmáriak egyik kedvelt találkozó helye volt.

A földszinten, akár a Károlyi-közben található épületek esetében, üzlethelyiségeket alakítottak ki, melyek között egy, a szatmáriak körében igen kedvelt könyvesbolt is helyet kapott. Az emeletre egy kanyargós, fából készült lépcső vezetett. Anekdoták szerint belső tereit kardok és lándzsák is díszítették.

A főtérszélke felé néző homlokzatán 12 darab zsalugáteres ablak nyílt, melyek díszítése egyszerű keretezés és párkány volt. A Károlyi közre néző homlokzaton összesen 4 darab helyezkedett el, melyek egy részét idővel befalazták⁵.

Kialakítása teljes mértékben illeszkedett a környezetéhez, koronázó párkányának magassága megegyezett a szomszédos épület



05. Az Aurora szálló és környezete.

5 - Szatmárnémeti anno

párkánymagasságával. Az ablakok ritmusa kiegyensúlyozott, egyedül a nagyobb kovácsolt vas erkélynél változott meg a közök távolsága.

Nyitása a tér felé és a szomszédos utca felé az üzleteknek köszönhetően intenzív volt. A karakteres épület bontása (1967) után helyére egy szálloda épülete került, melynek építése során a tervezők nem voltak tekintettel a környezet sajátosságaira. Az épület magassága nem, hogy jóval túl lépi a szomszédos épületek magasságát, hanem vetekszik a tér túlsó oldalán található templom magasságával.



06. A történelmi környezet és a szocialista korszak építészetének viszonya.

Homlokzata díszítésektől mentes. Kialakítása teljes mértékben megtöri az idők során kialakult térre jellemző attribútumokat, melyek nem csak a fizikai megjelenést takarják, hanem azt az atmoszférát, azt a hangulatot, azokat az emlékeket, amelyeket az előző épület, annak tömege, színe, ablakosztása magában hordozott. Nyitása nem intenzív a környezet felé, mivel az alsó szinten csak csekély számú, kis területű, kis mértékben hasznosított üzletek kaptak helyet. A főszerep itt már nem a szolgáltatásoké, hanem a reprezentativitásé.

Elbeszéléseket, történeteket ennek az épületnek kapcsán is ismerünk. A történet szerint az épület főhomlokzatát eredetileg rossz irányba, nem a tér irányába, hanem a mögötte lévő szűk utcára tervezték és a hibát, csak az építése során vették észre. Hogy a történetnek mennyi a valóság alapja, az sajnos nem tudható.

2. NICOLAE PORUMBESCU - AZ ÚJ FŐTÉR

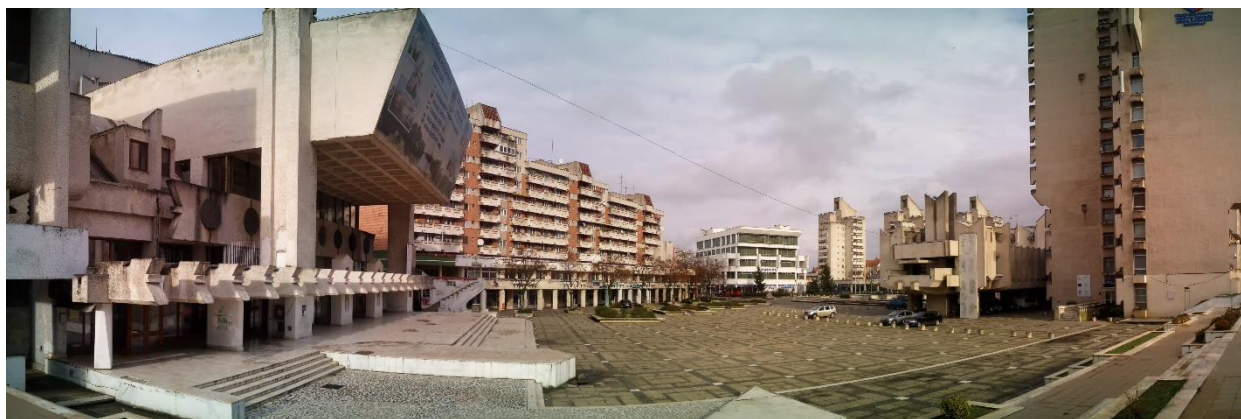


07. Az Adminisztratív Palota építése.

Nicolae Porumbescu a romániai építészeti közösség egyik jelentős szereplője volt. Építészeti tevékenysége az 1960-as évektől az 1990-es évekéig terjedt. Ez alatt az idő alatt számos nagyvárosban készültek el alkotásai, mint például Bukarest, Nagybánya, Botosán, Jászvásár, Szucsáva és Szatmárnémeti.⁶

Szatmárnémetiben egy új tér kialakítására az 1960-as években merült fel az igény, amikor is a város vezetése egy teljesen új főteret és szimbólumot szeretett volna létrehozni a városnak. A főter épületeinek kialakítása több ütemben zajlott, olyan épületeket létrehozva, mint a Palatul Administrativ, a Casa de Cultura, a Magazinul Universal és különböző, a teret körülvevő tömbházak. A tér és az épületek kialakítása ebben az esetben is elsősorban reprezentatív célt szolgáltak.

Ha a beépítést távolról vizsgáljuk meg és csak az épületek elhelyezkedést vesszük



08. Az új főtér bal oldalon a Kultúra Háza, jobb oldalon az Adminisztratív Palota, a háttérben a Szamos áruház és a három nemzetet jelölő torony.

figyelembe függetlenül minden féle történelmi előzménytől, akkor az épületek karakteresek, térfalat határoznak meg. A térfalak által meghatározott belső térben, a Casa de Cultura, másnéven a Kultúra Háza kapott helyet. Szerepe kitüntetett, mivel a belső tér egyik fókuszpontjában helyezkedik el. A tér második fókuszpontjában az Adminisztratív palota áll, mely 17 emeletes magasságával Romániában a negyedik, Erdélyben a legmagasabb épület ⁷. A tér szélső, a régi központhoz közeli oldalán a Magazinul Universal található, melyet jelenleg a Szamos áruházként neveznek, továbbá a tér peremén található három magasabb épületet, melynek jelentősége Nicolae Porumbescu tervező elgondolása szerint a három nagyobb Szatmáron élő nemzetiséget jelöli, a magyar, a német és a román nemzetet. A kialakítás külön érdekessége, hogy a lakóházak aljában lévő üzletek előtt található árnyékoló, a felső szintek számára egy sétáló folyosóként használható, melyről kellemes idő esetén nézhetjük a téren zajló eseményeket. A lakásokból gyönyörű kilátás nyílik a városra, a folyópartra és minden szükséges funkciót elérhetünk a közelben. A komplexumot önmagában vizsgálva egy ötletes, karakteres beépítést és funkcionális elrendezést láthatunk.



09. Az Adminisztratív Palota.

A probléma a komplexummal kapcsolatban véleményem szerint, nem az építészeti szándék egy modern és új városrész kialakítására, hanem a kontextus és elhelyezkedés. Bár az alkotás ötletes és funkcionális, a tér mégsem működik megfelelően. Hétköznapokban az emberek csak közlekedő folyosóként hasznosítják, az élet teljesen hiányzik a térről. Ami pedig a történelmi kontextust illeti, a beépítés erőteljesen figyelmen kívül hagyta azt a tényt, hogy a Szatmári vár korábban a város ezen részét is érintette. Így jelenleg a régészeti kutatásokat, feltárasokat majdnem, hogy lehetlenné teszi. Szintén vita tárgyát képezheti az épületek, első sorban az Adminisztratív Palota magassága, mely a város látképét nagy mértékben befolyásolja.

7 - EMPORIS, Palatul Administrativ

A beépítés tehát nem fordított megfelelő figyelmet Szatmárnémeti majdnem ezeréves történelmére és nem csak megszakította azt a linearitást, amelynek segítségével az előző korok kellemes atmoszférával rendelkező, az emberek valós igényeit kielégítő épített környezetét hoztak létre, hanem monumentalitásával, rideg és durva anyaghasználatával egy alig kedvelt térré változott.

3. CASA DE MODA

A három Szatmárnémeti példa közül talán a Casa de Moda a legizgalmasabb, hiszen az épület viszonylag kis léptéke ellenére igen komplex és ellentmondásos kontextusban helyezkedik el.

A sugárút megépítése előtt a tér kialakítása jóval zártabb volt. A Hám János utca, mai nevén Horea utca, nem szakadt meg a sugárút, jelenlegi nevén C. Brătianu találkozásánál, hanem elért egészen a Székesegyház épületéig. A sugárút megépítéséig (1933-1936) tehát térfal állt a Székesegyház épületétől kezdődően, a jelenlegi parkon keresztül egészen az Északi Színház



10. A Casa de Moda és park helyén álló térfal a polgármesteri hivatal és a Tivoli épületével.

épületéig. A jelenlegi park megléte nem nyúlik vissza hosszabb történelmi múltra, mint például ahogyan ez a Kossuth kert esetében megfigyelhető. Helyén ugyanis a polgármesteri hivatal épülete állt.

A polgármesteri hivatal épületének díszítése építészeti szempontból nem volt kiemelkedő. Jelentőségét az általa létrehozott téri helyzet határozta meg. Nincs ez másképpen a jelenlegi út helyén lévő épületekkel sem, melyek klasszicista díszítéseivel, a néhol íves, néhol pedig csúcsos

tympanonok váltakoztatásával, a kovácsolt vas erkélyek határozott diszítésével egységes és karakteres kinézetet biztosítottak a tér megjelenésének.

A térfal megléte, barmennyire is esztétikus külsőt biztosított, nem tette lehetővé, hogy az állomásról egyenes vonalban, közvetlenül juthassunk el a város központjába. A tér eredeti



11. A megépített sugárút és a még álló polgármesteri hivatal épülete.

megközelítése az állomás felől, a mai Bulevardul Traianon elindulva, a Bulevardul Vasile Lucaciun at, a Strada 1 decembrie 1918 keresztül történt.

Bár az útvonal a funkcionalitás szempontjából nem a legmegfelelőbb megoldás, mégis vizuálisan egy olyan esztétikai egységet képviselt, amely kihangsúlyozta a város fejlődésének linearitását és értéket teremtett.

Úgy gondolom, hogy a probléma nem a sugárút megépítésében keresendő. Sugárutak megépítésére természetesen számos városban van példa, és ez a város fejlődésének egyfajta velejárója. A linearitás megtörését ezért itt először nem feltétlenül az épületek magasságában, az ajtók vagy ablakok kialakításában kell keresnünk, hanem azok szellemi háttérében. Az épületek kivitelezésének minőségben ezek az új épületek már nem képviselték azokat a növekvő igényeket, elvárásokat, amelyeket a korábbi feltörekvő polgári lakosság kívánt magának. Ez részben a felhasznált anyagokban, részben pedig a kivitelezés minőségében is észrevehető⁸.



12. A Casa de Moda helyén még álló épület. A tűzfalat fákkal takarták el.

8 - MUHI Sándor, Ornamentika Szatmáron 25.

A sugárút kialakítása további építészeti kérdéseket eredményezett. Az elbontott épületek mellett megjelentek az üres tűzfalak, amelyeket építészeti eszközökkel kevésbé tudtak kezelni. A megoldást az épületek teljes elbontásában, helyükre új épületek építésében és egy park létesítésében látták.

Véleményem szerint a sugárút által létrehozott nehézségeket számos módon kezelhették volna. A park létesítése kérdéseket vet fel, mivel néhány méterre a régi főtéren egy hatalmas parkot alakítottak ki, így valós igények egy park létesítésére csak kis mértékben merülhettek fel. Nem beszélve arról, hogy a sugárút megépítésével a telek így kitüntetett szerepet kapott, ami egy megfelelő funkció párosításával a szatmári közösségi élet egyik súlypontjává válhatott volna. Még inkább azért is, mivel az elbontott épületekben egy a szatmáriak körében nagyon híres étterem, a Tivoli helyén kapott teret.



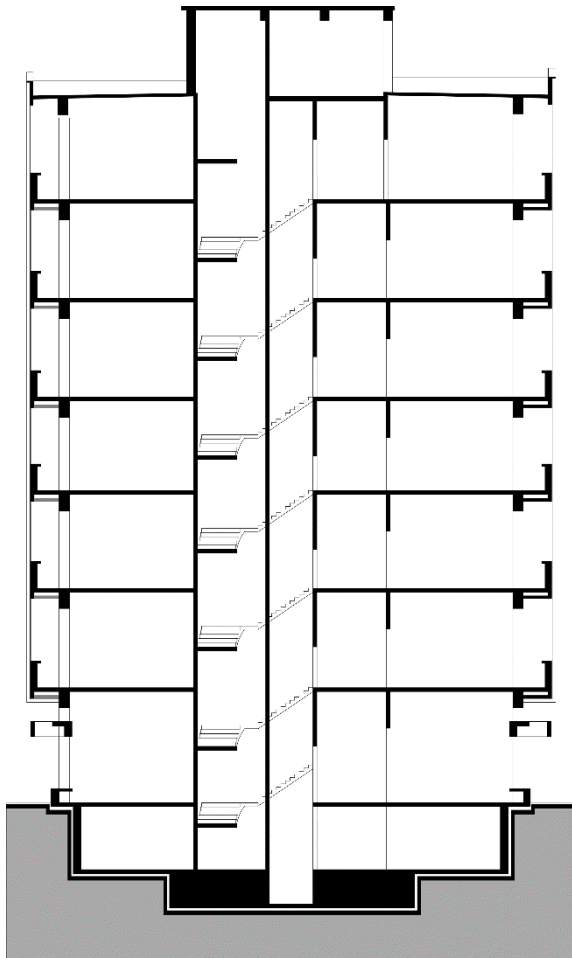
13. A megépült Casa de Moda épülete, mellette a prezentációs terem.

A második, építészeti szempontból megkérdőjelezhető helyzetet az Északi Színház mellett lévő épületek lebontása és a Casa de Moda építése eredményezte.

Az elbontott épületek egy teljesen új téri helyzetet teremtettek, melyben már nem lehetett egy főhomlokzattal gondolkodni. Köszönhetően az Északi Színház déli oldalán kialakított út

megépítésének, az újonnan létrejött telek már nem egy, hanem négy irányba vált nyitottá. Így az új helyzet egy teljesen új típusú épületet kívánt.

Az épület méretei jóval meghaladják a szomszédos épületek méreteit. A téren található kettő, legfeljebb három emelet magas épületek mellett a Casa de Moda nyolc szint magas, melyből az alsó emelet megközelítőleg 4 méter, a köztes szintek magassága 3.5 méter és a legfelső szint, mely egy kijárat a járható lapostetőre 3.2 méter. Az épülettömeg teljes magassága így



Casa de Moda - Metszet

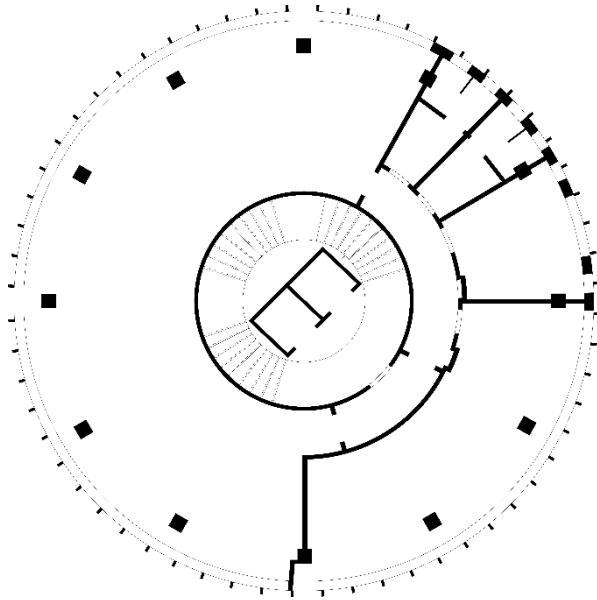
megközelítőleg 30 méter, mely magasság már a Székesegyház és az Aurora szálló méreteivel vetekszik. Formája henger alakú, így térszervezés szempontjából az épület nehezen kezelhető, formailag a környezettől teljesen eltérő. Funkcionális szempontból a legalsó szinten üzlethelyiségek kaptak helyet, melyeket napjainkban is előszeretettel használnak a szatmáriak. A felsőbb szinteken az eredeti tervek alapján varrodák, fogadótermek, raktárak, mosdók és más a ruha készítéséhez nélkülözhetetlen funkciók helyezkedtek el. Jelenleg ezeknek a terméknek egy részét, amennyiben hasznosítják, irodaként működtetik.

Formájából adódóan a nap egésze során az épületet érő napsugárzás a tereket nagyobb mértékben világítja be, mint a sugárúton található, délre tájolt épületeket. Vasbeton, pillérváz

szerkezetű, homlokzatát, bár első ránézésre szerelt, előregyártott vasbeton elemeknek gondolhatnánk, valójában téglából, falazással készítették, mely jól látható a mellékelt metszeten. Homlokzatán az üvegezett felületek aránya nagyjából megegyezik a téglából készült felületek arányával. Az ablakok minden szinten és minden ablakban nyithatóak. Külön érdekessége, hogy bár jól láthatóan nem szeretne illeszkedni a környezetében található épületekhez, alsó szintjének magassága mégis tartja a szomszédos épületek osztó, illetve koronázó párkányának magasságát.

Az eredeti elképzelések alapján az épület műhelyként egy jól hasznosítható, a nap nagy részében jól bevilágított, kiváló kilátással rendelkező épületként funkcionált.

A problémák tehát elsősorban ismét akkor merülnek fel, amikor az épületet nem önmagában, egyedüli alkotásként, hanem kontextusában kezdjük el értelmezni. Bár az épület



Casa de Moda - Alaprajz

elhelyezkedésére több esetben is jól reagál, a sarok helyzetét és az abból adódó nyitásokat megfelelően kihasználja, mégis méretével teljesen megtöri a város központjának 19. századi atmoszféráját és uralkodni szeretne azon, olyan épületekről véve el a figyelmet, mint a Székesegyháztól, a népi motívumokból inspirálódott szecessziós díszítésű Pannónia szállótól és a századfordulóban Szatmárnémeti második legkiemelkedőbb szállójától a Viktória szállótól. Továbbá a kulturális élet legfontosabb jelképeit is árnyékba helyezi, mint például a szimfonikus koncerteknek otthont adó

Filharmónia épületéről és az Északi Színházról.

A henger alakú épületömeget mellett egy méreteiben jóval szolidabb négyzetes épületömeget is helyet kapott, melyben elsősorban az elkészített ruhák bemutatása történt. Szerkezetileg az épület előregyártott födém és oszlop elemekből készült. Homlokzati fala téglából rakott. Térhasználat szempontjából az alsó szint a terveknek megfelelően reprezentációs térként szolgált, melyhez öltöző, raktár és mosdók tartoztak. Itt mutatták be az elkészült divat termékeket.



14. A Casa de Moda épülete az elbontott polgármesteri hivatal épületével.

Napjainkban mindkét épület elhanyagolt állapotban van, eredeti funkciójukat elvesztették, a prezentációs terem nagy egybefogó terét felbontották és apróbb helységeként eladták, a műhelyeket irodává alakították. Jól látható, hogy az épület nem csak hogy megszakította a térre jellemző lineáris fejlődést, hanem beavatkozásával nagymértékben megváltoztatta a város központjának jellegzetes atmoszféráját.

III. ÉPÍTÉSZETI ANALÓGIÁK

Fontos megjegyeznünk, hogy a Szatmárnémetiben kialakult helyzet nem egyedülálló jelenség. Nem kell messzire mennünk, hogy az előbb leírtaknak szinte tökéletesen megfelelően ugyanezt az építészeti jelenséget figyeljük meg, meghozzá Brassóban. A következő példákat vizsgálva úgy tűnik, a sarkon álló telek beépítésére rendre előforduló, a korszellemből fakadó stratégia lett, a sarkon öntörvényűen elhelyezett, szabadonálló jegyeket mutató toronyépület.

1. BRASSÓ – MODAROM

A Modarom épülete a jelenlegi Bulevardul Eroilor és a Strada Republici sarkán található. Helyén eredetileg egy impozáns villa, a Kertsch villa állott, melyet Christian Kertsch épített, aki 1884-ben kezdte meg munkásságát Brassóban, mint mérnök. Egyik legkiválóbb alkotása saját



15. Brassó, Kertsch villa.

villaépülete, melyet több részben építettek 1886-tól egészen 1888-ig. Az 1944-es bombázások során az épület súlyosan megrongálódott. Az épület teljes felújítása idővel nem történt meg, csak állag megóvás érdekében tettek lépéseket, így a hetvenes években a villát végül elbontották és helyén a

Modarom építése kezdődött meg, melyet 1972-ben fejeztek be. Az építészeti terveit Nicolae

Niculin készítette⁹. Elhelyezkedéséből adódóan az épület, akár csak a Casa de Moda, a tér számos



16. A Kertsch villa helyére épült Modarom.

pontja felé nyit, így ennek megfelelően formája henger alakú. Amennyiben az épületet ismét, mint önálló alkotást vizsgáljuk az építészeti kontextust figyelmen kívül hagyva, akkor megállapíthatjuk, hogy olyan kedvező tulajdonsággal rendelkezik, mint a kiváló kilátás a felső szintekről, az első emelet nyitott, egybefüggő terei, a földszint visszahúzása és ezáltal egy formán belüli előtető kialakítása, illetve a kiváló megközelíthetőség minden irányból. Azonban amint

figyelembe vesszük az építészeti kontextust, az épület, akár csak a Casa de Moda esetében, már kevésbé próbál illeszkedni a környezetéhez, szeretné felhívni magára a figyelmet és egy új fókuszpontot hoz létre a városban. Beépítésével szabadonálló helyzetű épületként viselkedik egy karakteresen zárt sorú utcaképben. Magasságával nem illeszkedik a környező épületek magasságához. A földszint plusz két emelet helyett az épület földszint plusz öt emelettel rendelkezik. Homlokzatának ablak és parapet osztásai pedig kevésbé tartják figyelemmel a szomszédos épületek sajátosságait. Felületét gyakran hirdető felületként is hasznosították.

2. POZNAN – OKRAGLAK

A linearitásnak ezt a fajta megszakítását Lengyelországban, Poznańban is megfigyelhetjük, ahol a Mielzynskiego utca 14 alatt lévő Cukoripari Bank épületének helyére egy teljesen más karakterrel, beépítési sajátosságokkal és funkcióval rendelkező épületet építettek.

Az Okraglak épületének építését 1948-ban kezdték el Marek Leykam tervei alapján, de befejezéséig egészen 1954-ig várni kellett. Teljes magassága eléri a 45 métert, mely magasság

9 - LAURENTIU Ciprian Tudor, La colțul Modaromului

kilenc emeletet foglal magába. Akárcsak az iménti példa, az Okraglak is henger alakú, melyben a lépcsőház egy 5 méter átmérővel rendelkező szintén henger formájú teret foglal magába. Külön



17. Cukoripari Bank a bombázások után.

érdekessége az épületnek, hogy a belső közlekedést nem egy, hanem három lépcső is biztosítja.¹⁰ Szerkezeti felépítését tekintve előregyártott vasbeton szerkezet, mely megoldást a gyors szerelhetőség és olcsóbb kivitelezés tette indokoltá. Homlokzata alumínium elemekből készült, melynek beépítését a kivitelezés során megpróbálták lelassítani, ezzel kifejezve nemtetszésüket a toronyház iránt.¹¹ Bár az épület mai szemmel nézve nem mutat különösebb sajátosságokat,

mégis nagy mértékben megváltoztatta Poznań épített örökségét és megszakította a korábbi példákon keresztül bemutatott építészeti linearitást. Hogy ezt jobban megérthessük, tekintsünk vissza a múltba, amikor az Okraglak épület helyén még a Cukoripari Bank épülete állt.

A Cukoripari Bank létrehozásának kezdeményezője a nyugati lengyel cukorgyártó ipar volt, mely 24 cukorgyárral rendelkezett. A bank épületének a létrehozását három lengyelországi cukorgyártó megállapodásával fogadták el.¹² Építészeti szempontból az épület homlokzatát historizáló elemek

diszítették. A legalsó szint díszítése egy megemelt lábazatként magasodik a járókelők fölé. Ablaknyílásai négyszögletesek voltak és az axisokban helyezkednek el. A lábazat fölött található az osztópárkány, melyet a palotahomlokzatoknál megszokott alsó szint követ. Érdekessége az elrendezésnek, hogy ez az alsó szint nem a járda magasságában, hanem ennél jóval magasabban kapott



18. A bank bontása után megmaradt üres telek.

helyet. Itt az ablakok ívezettel zárodnak, melyeket egy karakteres zárkő tesz hangsúlyossá. A

10 - WIKIPÉDIA, Okraglak w Poznaniu

11 - JAKUB Łukaszewski, Okraglak

12 - Bank Cukrownictwa

homlokzat textúrája erősen látszódo kváderezés. A következő két szint már jóval díszesebb volt és az alkalmazott ornamentikák a két oldalon már különbözőek voltak. A Mielzynskiego utca felőli oldalon a két szintet ion pilaszterek, míg a Grudni utca felőli szakaszt ion oszlopok díszítették. Bár ez az eltérés elég karakteres és változó mélységet biztosít az épület plasztikájának, mégis az ablakok egyszerű keretezése, a halványan megjelenő zárkó és a baluszteres köpeny egységessé formálja az épület homlokzatát. A legfelső szint különleges díszítését elsősorban az ablakok között lévő ornamentika adja. Mivel az épület két útszakasz találkozásában helyezkedett el, ezért a bejáratot a sarokban pozícionálták. Hogy a bejárathoz tartozó tengelyt még hangsúlyosabbá tegyék, erkélyekkel, Colosseum motívumokkal és baluszterrel díszítették. Szintén a kihangsúlyozás végett a tengelyhez tartozó legfelső szintet itt kissé megváltoztatták, mivel nem szögletes, hanem íves záródású ablakkeretezéseket használtak. A Cukrownictwa Bank a háború után teljesen kiégett, így súlyosan megrongálódott, ezért döntés született a lerontásáról. Bontása végül engedélyek nélkül zajlott. Az épületek maradványait elhordták és beépítették más épületek készítése során. A teljesen darabjaira szedett épület, így már nem tudta megtámasztani a szomszédos épületek falait, ezért eltűnése egy jó indokként szolgált a további épületek lebontására. Sajnos azonban nem csak ezt törölték el örökre a helyszínről, hanem a Cukoripari Bank mögött elhelyezkedett karakteres épületet is. Funkcióját tekintve egy apartmanház volt, melyet a Dawidowski testvérek (Leon, Stefan és Aleksander) birtokoltak, a három testvér 5 darab húsfeldolgozó bolttal rendelkezett. A második világháborút a testvérek közül sajnos csak Aleksander élte túl, de a szenvedései nem értek véget a harcok végeztével. 1949-ben ugyanis egy levélben értesítették, hogy megfosztják a javításhoz való jogtól, mivel nem tudta karban tartani az épületet. Hogy az építészet és épített környezet milyen mértékben nem csak a falakról, födémekről, áthidalókról és szép fényekről szól, hanem emberi történetekről, örömről és bánatról azt nem csak a testvérek históriája mutatja, hanem Wilinska Agnieszka története is, akinek az egyetlen megélhetési forrást az épületben található kioszk biztosította. 1949-ben Wilinska levelet kapott, hogy a kioszk elbontásra kerül, helyet adva egy új áruháznak ¹³.

Az áruház épületét, még a második világháború előtt Władysław Czarnecki tervezte, aki a háború okozta konfliktusok elől Liverpoolba utazott, ahol egyetemi oktatóként tevékenykedett.



19. Az Okraglak épülete, háttérben az áruház szintjeit mutató reklám.

Visszatérésére a háború után, 1947-ben került sor. A Cukoripari Bank helyén létrehozott áruház építéséről a fővárosban hoztak határozatot. Az ötlet, hogy a városokba modern áruházakat építsenek Przedsiębiorstwo Państwowe Domy Towarowe-tól származott. Az építés helyszíne azért esett a cukoripari Bank területére, mivel a társasságnak nem volt meg a megfelelő

fedezete az épület felújítására, mely teljesen kiégett és használhatatlan állapotba került. Bár az épület nagy mértékben károsodott, mégis a falai több emelet magasán álltak. Ezt a felületet a bontásáig reklámfelületként, közvetítő médiaként alkalmazták. Az elbontott épület helyét 1948-ban takarították meg teljesen. Ezáltal az újonnan épített Okraglak jóval nagyobb területtel gazdálkodhatott¹³.

Az újonnan tervezett épület nem nyerte el mindenkinek a tetszését. Az épület mérete, elhelyezkedése egyszerű megjelenése teljesen különbözött az idők során kialakult építészeti örökségtől. Az új épület tehát nem szeretett volna párbeszédet folytatni a múlttal, hanem attól teljesen elszakadva megszakította az építészetben is fellelhető linearitást. Vélhetően részben az illeszkedés teljes mellőzése és más indokok vezethettek oda, hogy a poznani építészek egy csoportja kifejezte elégedetlenségét az épülettel kapcsolatban. A terveket illetően több vélemény is született melyek közül Zbigniew Zieliński szerint a régi piactér rekonstrukciója során egy olyan épületét kellett volna létrehozni, ami három szint magas, ezzel illeszkedve a környező épületek karakteréhez. Kazimierz Ulatowski ezzel szemben jóval határozottabban fogalmazott.



20. Az Okraglak monumentális tömege.

Véleménye szerint egy torony építése nem megfelelő megoldás egy olyan történelmi környezetben, mint a Poznani tér. Az építkezés megszakítására számtalan próbálkozás történt,

azonban ezek mind hiábavalóak voltak, egyedül az utolsó két emelet megépítését hagyták el¹³. A tűzvédelmi hatóságok számtalanszor kifejezték aggodalmukat az épülettel kapcsolatban. A lépcsőket keskenynek találták, a liftek szűkek voltak, a kivitelezés során beépített fa ablakok és a homlokzat hengeres megoldása mind olyan tervezői döntés volt, amely nagy mértékben megnehezítette volna a mentést egy esetleges épület tűz esetén. Az 1955 január 29.-ei megnyitás után számos problémát találtak az épületen, melyeket sürgősen javítani kellett. Ilyen probléma volt például a legfelső szint korlátja közötti hézag, melyet túl veszélyesnek találtak.

Idővel az épület egy hatalmas hirdető felületté vált. 2003-tól műemlékké nyilvánították és megkezdtek a felújítását. Legkésőbbi felújítása 2011-2012-ben történt, amikor az épület nem csak fizikailag, hanem tartalmilag is megújult. Funkciója immár nem a kereskedelmet szolgálja ki, hanem egy kényelmes irodaépületté vált.

Kutatásom későbbi részében, melyet majdnem egy éven keresztül folytatok tovább, az előző példákon keresztül bemutatott problémának a megoldásával foglalkozom. Az információk begyűjtése és elemzése után, melynek egy részletét ebben a tanulmányban összesítek, a Casa de Moda épület újragondolására teszek kísérletet. A tervezés során a térkapcsolatok fejlesztése, a városi kontextusba való megfelelő integrálás, a szükséges homlokzati elemek átalakítása, egy új térszervezés és új funkció kap elsősorban szerepet.

IV. SPOLIA - ÉPÍTÉSZETI FOLYTONOSSÁG ÉS EMLÉKEZÉS

Az előzőekben bemutatott példákon keresztül most már láthatjuk, hogy ezek az építészeti döntések egy teljesen más életet hoztak ezekbe a jellegzetes atmoszférával rendelkező városi szövetekbe. De mégis miért váltak ezek az épületek ennyire idegenekké számunkra? Mi az, amitől azt mondjuk, vagy legalább érezzük, hogy ez nem az, amit ezekben az esetekben alkalmazni kellett volna? Talán egyedül csak az építészeti döntésekben találjuk ennek a forrását? Vagy esetleg valami más is szerepet játszik ebben?

Az építészeti linearitás vagy folytonosság fogalmát, mint ahogyan azt korábban említettem, egy komplex, összetett fogalomként értelmezem. Mit is jelent maga a szó, hogy linearitás? Ha kinyitunk egy értelmező szótárat és elolvassuk, azt írja majd, hogy „egyenes vonalúság, egyenes vonalú folytonosság”. Tehát valamilyen megszakítások nélküli folyamatról szól. De ha a körülöttünk lévő világ folyamatosan változik, eszmék eszméket követnek, döntések döntéseket cáfolnak meg, akkor hogyan lehet valami folyamatos? Építészeti szempontból miben keressük ezt a linearitást? Talán használjuk mindig ugyan azt a falazási megoldást, mert előttünk is így jártak el? Vagy ne használjunk más színezetet, mert mindig is ezeket alkalmazták? A válasz ezekre a kérdésekre jóval összetettebb a tanulmány kereteinél és talán egy élet is kevés volna arra, hogy elég tapasztalatot gyűjtsünk ezeknek a kérdéseknek a megválaszolására. Ezért kielégítő válaszok helyett gondolatokat szeretnék felhozni, melyeket részben saját magam részben pedig oktatóim mutattak meg számomra.

A linearitást tehát értelmezhetjük fizikai valójában, de értelmezhetjük egyfajta gondolkodás béli folytonosságként, szellemi linearitásként is. Az épített környezet nem csak a falakat jelenti, hanem Batár Attila megfogalmazása szerint „azt is ami nem látszik, a légjárás, a friss vagy dohos szag, a csend vagy a zaj, mindaz, amit általában nem sorolnak be az építészet címszó alá, így az építészeti tér ihlette emberi aktivitás is építészeti térképzetet formáló elem”¹⁴. Ha jobban elmélyülünk Batár Attila gondolatában, akkor rájövünk, hogy az előbb felsorolt épületek esetében nem föltétlenül az építészeti megvalósításban, anyagokban kell keresnünk azt az sajátosságot, amely elszakítja az épületet környezetétől. Hiszen minden egyes épület külön-külön építészeti kontextusától elválasztva és elemezve izgalmas formanyelvet bemutató, gondolatébresztő alkotást láthattunk. Azonban ahogyan már figyelembe vesszük a körülötte lévő épületeket és talán, ami még fontosabb, a hozzájuk köthető emberi történeteket és emlékeket máris egy teljesen új helyzetben találtuk magunkat. Hiszen ezek az épületek már nem próbálják megmutatni számunkra mindazt, ami a múltban történt, már nem akarnak mesélni. Egyszerű szemlélői a jelenlegi eseményeknek és csak az idő hosszú és lassú múlásával lesznek képesek arra,

amire korábban is képesek lehettek volna. Egy olyan környezetben lévő épület, amely mögött emlékek sorakoznak, szellemileg jóval gazdagabb, jóval többet jelent a helyiek számára, akik megszerették és hétköznapijuk szerves részévé tették.

Ezért, ha egy olyan épületet hozunk létre, amely ezeknek az emlékeknek csak egy részét is képes tovább vinni, akkor megőriztük, mi több, tovább bővítettük az adott környezet szellemi gazdagságát. Egy személyes tapasztalattal illusztrálva szeretném jobban érthetővé tenni mit értek az emlékezés, folytonosság, emberi történetek és építészet kapcsolatáról. Amikor először látogattam meg egy romtemplomot, lenyűgözött az épület monumentális mérete, díszes oszlopfejezetei és hatalmas ívezete. Idővel minél többet voltam a rom területén a figyelmem annál jobban léptéket váltott és már nem is a templom méretét találtam elsősorban lenyűgözőnek, hanem olyan apró dolgokat, mint a falakba vésett nevek és dátumok. Először nem tudtam pontosan mit is jelentenek, de később kiderült, hogy a neveket és évszámokat történetekhez lehet kapcsolni és ez a felismerés számomra nagyban megnövelte a romterület eszmei értékét. Úgy éreztem, hogy itt nem csak egy építészeti örökséget láthattam és hogy az épület nem csak az épített örökségnek állít emlékhelyet, hanem egy pillanatra, akár egy időutazás, betekintést nyújtott az itt élő emberek múltjába. Nem volt ez másképp, amikor Szatmárnémeti építészeti örökségével kezdtem el foglalkozni. Az elején, csak pusztán szakmai kérdésekkel foglalkoztam. Milyen épületeket bontottak el? Milyen új úthálózatot alakítottak ki és annak milyen építészeti kialakítása van? Milyen rétegei vannak a helyi építészetnek? Mi az az építészeti örökség, amivel Szatmár jelenleg is rendelkezik? Ahogyan ezeket vizsgáltam egyre inkább felkeltette az érdeklődésemet az épületekhez tartozó történetek. Például, hogy a Viktória szálló jelenleg elhagyatott, de korábban az egyik legszebb szálló volt, mely egyből az Északi Színház előtt kapott helyet. Vagy a Pannonia szálló, mely szecessziós díszítésével a város ékköve volt egykoron. Sajnos mára teljesen romos állapotában tekinthetjük meg, pedig emlékezetemben látom még, amikor lelkesen, nagy örömmel, de mégis félve vettem részt egy zongora-előadáson a szálló díszes éttermében. Felejthetetlen emlék marad. Ezeket olvasva és végig gondolva úgy éreztem, hogy jobban megértettem, hogy az itt élő emberek miért kedveletük olyan épületeket, mint az Aurora szálló helyén lévő Kováts ház.

Visszatérve az eredeti gondolatmenethez, a korábban bemutatott XX. század második felében épült épületek nem, vagy csak nagyon kis mértékben adják tovább azt az örökséget, azt az

atmoszférát, azt az építészeti gesztust, amivel korábban elődeik rendelkeztek. Természetesen az idők változnak és a fejlődés elengedhetetlenné válik. De a fejlődés nem a múlttal való szakítást, hanem véleményem szerint a múlt megértését, elfogadását, átértelmezését és ennek, illetve a kortárs igényeknek való megfelelést, egy élhetőbb, jobb környezet felé való törekvést jelenti.

Hogy napjainkban mi is lehet a teendőnk ezekkel az épületekkel azt nehéz megválaszolni. Talán át kellene építeni, le kellene bontani vagy egyszerűen csak meg kellene őrizni a jövő számára ezeket? A kérdést nehéz megválaszolni, és minden egyes épület külön odafigyelést és értelmezést kíván. Ha eltöröljük őket, akkor talán ugyan úgy kevesebbek leszünk, mint az előző épületek elbontásával. Ha nem alakítjuk át őket, akkor az a törés, amely erősen érezhetővé vált az építészeti folytonosságban továbbra is jelen marad. Éppen ebből kifolyólag úgy gondolom, hogy az állandó kritikátlan újrakezdés, az örökös tabula rasa helyett, olyan építészeti megoldásokat, stratégiákat kell kialakítanunk, amelyek a meglévő épületek újrahasznosítását, az értékek megőrzését és azok további bővítését tartják szem előtt, így gyarapítva szellemi és fizikai kultúránkat.

V. ÁTÉRTELMEZETT ALKOTÁSOK A RÉGIÓBAN

A korábban bemutatott példákon keresztül tehát láthatjuk, hogy Szatmárnémeti kulturális és ezzel együtt építészeti öröksége jóval összetettebb és értékesebb, mint azt elsőre gondolnánk. Szintén láthattuk, hogy ezeknek az építészeti értékeknek a minőségbeli romlása nagy mértékben a XX. században felerősödő, a meglévő értékektől való teljes elszakadás gondolata eredményezte. Szatmárnémeti esetében a kérdés tehát egyszerű. Tudunk-e egy olyan jövőképet mutatni a Casa de Moda épületének, és ezzel példát állítva más háború után létrehozott problémás épületnek, mely nem az épület lerombolásával, hanem annak egyszerű átalakításával jár, növelve környezetének kulturális és szellemi értékét.

A következő példákon keresztül láthatjuk, hogy ezeknek az épületeknek az átalakítása sok esetben igen is szükséges és különleges helyzetükből adódóan az eddigi értékek vagy a közösség bevonásának figyelembe vétele nélkül nem hozható létre magas színvonalú épített környezet.

1. KOLOZSVÁR – CENTRAL ÁRUHÁZ

A Central Áruház épülete a régi Dózsa György utca, Wesselényi és Híd utca környékén, a jelenlegi Regele Ferdinand és Tipografiei utca sarkán található. Elhelyezkedése tehát közel



21. A Central Áruház az átépítés előtt.

található a főtérhez, része a történelmi városszövetnek.

Az áruháztól nem messze olyan jelentős alkotásokat találhatunk, mint a ¹⁵. században gótikus stílusban épült Szent Mihály templom, Mátyás király lovas szobra (1896-1901, Fadrusz János), a Bánffy palota (1774-1785, Johann Eberhard Blaumann), a New York palota (1894-1895, Pákey Lajos), a Rhédey palota (1557-1569, rekonstrukció: 1850-as évek) és sok más építészeti jelentős értéket képviselő épület.

Az áruház építését 1975-ben kezdték meg ebben a XIX-XX. századi atmoszférával rendelkező városrészben és befejezésére egészen 1977-ig várni kellett. Itt működött a város első mozgólépcsője, mely jelentős nevezetesség volt egész Erdélyben ¹⁶.

Az épület tömegformálása és léptéke teljesen figyelmen kívül hagyja a környező épületek kialakítását. Az idők során kialakult telekrendszerből adódó épülethomlokzatok váltakozása

15 - COPPER Concept, Central Áruház
16 - BB, Central Áruház

helyett, tervezése során egy összefüggő, három emelet magas, szalagabalakkal ellátott homlokzatot hoztak létre. Földszintje nyitott, az utca irányába kialakított vizuális kapcsolat, csak a tartószerkezeti pillérek ritmusa töri meg. Legfelső szintjén az ablakok feletti díszítés kissé kiugrik, melyről első ránézésre egy koronázó párkány juthat az eszünkbe. A négyzetes épülettömeg két bővítéssel is rendelkezik, melyek lépcsőházként funkcionálnak.



22. Kilátás a felújított épületből.

Bár elsöre egyszerű beavatkozásokkal megoldhatatlannak tűnhet az épület történelmi környezetbe való beillesztése, mégis a megfelelő anyagok és ötletek felhasználásával orvosolható lehet az újonnan létrejött vizuális és téri kapcsolatok ki egyensúlyozására.

Az épület átalakítására 2008-ban került sor Adrian Spirescu tervei alapján. Átalakítása során jelentős szerephez jutott, a nagy, egységes tömeg részekre bontása, melyet három vizuálisan is jól elkülöníthető anyag, a HPL-lemezek, perforált lemezek és üveg felhasználásával

érték el. Az, hogy a homlokzatot nem teljesen, hanem perforált lemezek segítségével takartak el, egy új értéket ad az épületnek. Az épületet ugyanis, ha nem az utca szintjéről, hanem magasabbról



23. Az átalakított Central Áruház.

vesszük szemügyre, akkor a perforált lemezen keresztül megjelenik előttünk a szocialista építészet könyörtelen beavatkozása. Azonban, ha letről tekintünk rá, akkor homlokzatában viszontlátjuk a szomszédos épületek váltakozásának ritmusát, mely összhangban van az épületek párkánymagasságával, így biztosítva a térfal töretlenségének érzetét. Anyagát tekintve a perforált lemezek rézből készültek, melyet a tervezők azért választottak mert, a homlokzat színe idővel megváltozik és a környék épületeinek színét veszi fel a természetes patinaréteg megjelenésével ¹⁶.

2. EMILIA – A MODERN MŰVÉSZETEK MÚZEUMA

Az épületet az 1970-es években építették a szocialista modernizmus jegyében. Błażej Brzostek és más építészet-történészek szerint az épület egy olyan kontextusban jött létre, amikor



24. Az eredeti helyén álló művészetek múzeuma.

is Varsó újjáépítésének gondolata és a szocialista ideológia jelenléte nagymértékben meghatározta az építészetet ¹⁷. Eredeti funkciója bútor áruház, mely napjainkra megváltozott és 2012 óta a kortárs művészeteknek adott otthont.

Építészeti kialakítása különleges. Tömegformálása egyszerű, formája egy téglalap alakú hasáb, melyből karakteresen csak az előtető és a trapéz alakú tetőforma nyúlik ki. Térszervezése nyitott, a lehető legnagyobb szabad helyet biztosítva a bútorok kényelmes elhelyezésére. Homlokzata szinte teljesen üvegfelület, melynek igényes csatlakozásai, a betonnal való látszólagos érintkezése egyszerű, letisztult megjelenést biztosít az

17 - Emilia: furniture, museum, modernism

épületnek. Belső kialakítása átriumos. A hozzá tartozó lépcsők filigrán gerendáikkal és hatalmas feszítávaikkal a lebegés illúzióját keltik.

Bár az épület építészeti szempontból érdekes és igényes kialakítású, első sorban mégsem ezért választottam bemutatásra, hanem az általa generált közösségi élet és az ebből kialakult kulturális összefogás miatt, melyet egy egyszerű funkcióváltással és állagmegóvással értek el.

Ahogy korábban említettem, az épületben tehát egy bútor-áruház működött, majd később az épület funkciót váltott és a kortárs alkotások múzeumává vált. A múzeum azonban nem működhetett sokáig az épületben. Az épület jövője ugyanis a közelmúltban bizonytalanná vált, az egyre nagyobb népszerűségnek örvendő pavilon magán kézbe került és a tulajdonosa már nem szerette volna tovább fenntartani. Megmentésére kezdeményezések indultak és több lehetséges megoldás született. Az egyik megoldás szerint a szétszedhető részeit elszállítanák a Tudomány és Kultúra Palotájához, ahol újból felépítenék, egy másik megoldás szerint pedig előterjeszthették volna az örökségvédelmi listára, így biztosítva teljes védelmet az épületnek.

Tudva az épület bizonytalan jövőjét, a helyiek rendezvényt szerveztek az épület búcsúztatására. A benne működő múzeum mindenkit meghívott, hogy aki kicsit is szerette az



25. A múzeum belső tágas tere.

épület architektúráját, a benne lévő eseményeket, az ott töltött percek, az vegyen részt az épület búcsúztatásán. Az eseményen koncertekkel, művészeti performanszokkal, konferenciával és egy az épületről szóló kiadvánnyal készültek. Az utolsó három kiállítást május 1-én zártak be,

az épület működtetői pedig május 14-én vasárnap 11:55-perckor közösen hagytak el az épületet.¹⁸

Emilia múltjában tehát felfedezhetünk némi ellentmondást. Az alkotás célja nem a közösség formálása és a helyi identitást erősítő eseményeknek való helyszín biztosítása volt, hanem egyszerűen csak ki szeretne volna szolgálni a vásárlók igényeit. A sors fintora, hogy idővel funkcióváltása az eredeti szándéktól teljesen eltérő eseményeket generált, melyek összehozták a művészet és kultúra iránt érdeklődő embereket, ezzel megerősítve az épülethez, illetve ami még fontosabb, az egymáshoz és szellemi értékeikhez való kötődést.

3. VARSÓ – ROTUNDA ENTRY

A keleti falként is emlegetett varsói városfejlesztés, mely a Marszałkowska utcát érintette, az 1960-as években zajlott. A Zbigniew Karpiński által tervezett kialakításának építését, mely három magasházat, egy üzletsort és a Rotundát foglalta magába, 1962-ben kezdték el és befejezésére egészen 1969-ig várni kellett ¹⁹.

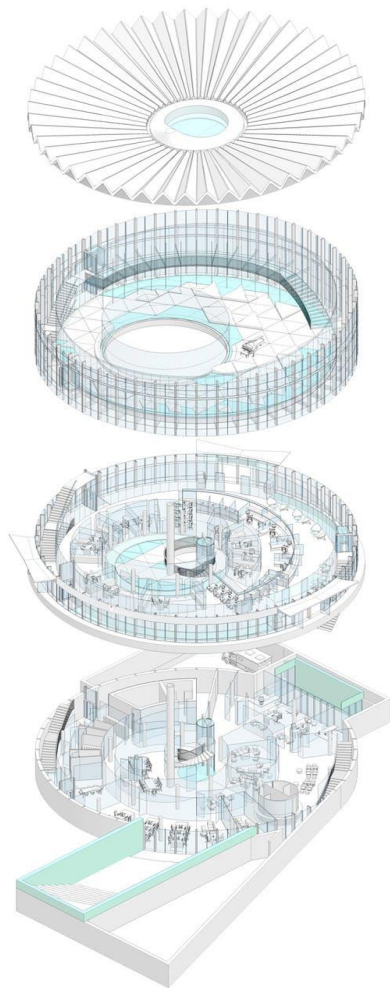


26. A krakkói Gowin-Siuta építészeti csapat látványterve.

19 - Archival work / Warsaw, 1961-1972

20 - NIAIU, Zbigniew Karpinski i ostatni wielkomiejski kompleks urbanistyczny w Warszawie.

21 - TERENY INWESTYCYJNE INFO, Czy nowoczesne obiekty miejskie powinny łączyć funkcje biznesowe ze społecznymi?



27. Az épület térszerkezete.

A tervező, Zbigniew Karpiński, 1906-ban született Szentpéterváron, de a város, amely mindvégig meghatározta építészetét Varsó maradt. Diplomáját 1936-ban szerezte a Varsói Műszaki Egyetem Építészmérnöki Karán és a következő három évben ott dolgozott, mint asszisztens. Építészeti tanulmányai alatt gyakornokként tevékenykedett Bohdan Pniewski stúdiójában és szabadidejében versenyeken vett részt. A második világháború utáni események erősen meghatározták későbbi szakmai tevékenységet. Zbigniew Karpiński közvetlenül a felszabadítást követő második napon járt Varsóba és amit ott látott az elborzasztotta. Saját elmondása szerint: “Láttam a teljesen elképzelhetetlen méretű pusztítást. A város halálát éltem túl. Valószínűleg azért, mert a felszabadítást követő második napon érkeztem Varsóba”²⁰.

Az általa tervezett Rotunda épülete 1966-ban épült meg. 1979-ben egy tragikus gáz robbanásnak köszönhetően az épület egy része megsemmisült. A Rotundát, bár a robbanás után átépítettek, napjainkra mégis elavultá vált, ezért a tulajdonosa a PKO Bank Polski úgy döntött, hogy új pavilont épít a helyére²¹. 2010-ben, mikor a bank le akarta rombolni az épületet, a

varsói építészek, művészettörténészek és városi lakosok tiltakozásának nyomására kénytelen volt visszavonni terveit. Az épület átalakítására pályázatot hirdettek meg, melyre 214 pályamű érkezett. A pályázatot a krakkói Gowin-Siuta építészeti csapat nyerte el.

Az épület átalakításánál fontos szempont volt, hogy az újonnan létrejövő alkotás ne csak egy kereskedelmi és közfunkciók ellátására hasznosított anyag és infrastruktúra összessége legyen, hanem az is, hogy az épületet használó emberek megszeressék, hétköznapijaik szerves részévé tegyék. Ezért a tervezés első szakaszát követve, melyben szakértőkkel egyeztetették a legkritikusabb részleteket, a második szakaszban már a lakosság bevonásával, participatív tervezés keretén belül

gyűjtötték össze az itt élők igényeit és elvárásait az épülettel szemben. A folyamat során több mint 10000 ember véleményét sikerült összegyűjteni, olyan funkciókat megemlítve, mint multimédia és információs pont, a művészeti galéria vagy a kávézó.

Tömegalkotásában az épület nem változott. Megtartotta régi fűrészfogas tetőszerkezetét és hengeres formáját, azonban a jobb bevilágítás érdekében a tető középső részének egy darabját eltávolították. Szerkezeti felépítését tekintve az épület három emeletből tevődik össze, melyek közül kettő a föld felett, egy pedig a föld alatt található. A föld alatt lévő tér üvegezett felülettel közvetlenül is csatlakozik a filmvetítések, színdarabok bemutatására hasznosított pódiumhoz, melynek köszönhetően az alsó termék jobb bevilágításban részesülnek. Hogy az adminisztratív feladatokat ellátó és a szabadidős tereket egymástól függetlenül is lehessen hasznosítani, megközelítésüket két külön, egy iroda felőli és egy külső tér felőli lépcsővel látták el.

Az épület átalakítása és a közösség bevonása szükséges és elengedhetetlen feltétele volt annak, hogy ez a történelmi örökség újjászülethessen és értékeit megtartva beilleszkedjen a XXI. század felgyorsult világába. A tervezők tehát nem csak megállították a pusztulás folyamatát, hanem a helyzet megfelelő értelmezésével és gondos válasz kialakításával tovább bővítették Varsó kulturális értékeit.

Tanulmányom írása során számos kérdésre kerestem a választ. Milyen szerepet töltenek be a XX. század második felében épült épületek a történelmi környezetben? Milyen hatással volt a szocialista építészet a városok építészeti értékeire? Növelte vagy csökkentette ezek értékét? Amennyiben csökkentette, úgy van jövőjük ezeknek az alkotásoknak? Ha igen, akkor milyen szempontokat kell figyelembe vennünk?

Az előbb felsorolt kérdésekre a választ véleményem szerint nem valamilyen kézzel fogható dologban kell keresnünk, hanem abban a gondolati háttérben, amely létrehozta azt. Mint ahogy láthattuk, a felsorolt épületek önmagukban, minden történelmi kontextust nélkülözve, kiváló alkotások voltak. Tervezőik érdekes megoldásokat, karakteres kialakításokat hoztak létre. Az építészeti kérdésszerű helyzeteket tehát nem az épületek ötletessége, hanem az építészeti és kulturális kontextus, ezzel együtt pedig a város értékeinek és múltjának a figyelmen kívül hagyása eredményezte. A vizuális kultúránk és értékeink megértése, megőrzése majd tudatos fejlesztése közös felelősségünk.

A tanulmányban bemutatott épületek egy szemnifikatív válogatása annak, hogy a háború utáni építészet milyen mértékben befolyásolta a városok organikus fejlődését és változtatta meg a hosszú idők során kialakult sajátos atmoszférát. Azonban az elrontott építészeti helyzetek között szép számmal találunk olyan karakteres épületeket is, amik városépítészeti tévedéseik ellenére szerves részévé váltak a településeknek, így helyzetük kiemelt figyelmet érdemel.

Eddigi kutatásom alapján tehát úgy gondolom, hogy a Casa de Moda helyzete koránt sem egyedülálló, így azt remélem, hogy az épülettel való foglalkozás, térkapcsolatainak fejlesztése, a városi kontextusba való integrálása, a szükséges homlokzati elemek átalakítása és a megfelelő funkció kiválasztása, olyan tanulságokkal szolgálhat, mely alkalmazható lesz más, hasonló szituációk feloldásához.

HIVATKOZÁSOK

ARCHIVAL work / Warsaw, 1961-1972. <http://m.archeologiafotografii.pl/en/image/tid/385>

(Utolsó megtekintés: 2018. október 24.)

BAGOSSY Bertalan, Szatmár-Németi története, MEK, Arcanum Adatbázis Kft. 2004

BANK Cukrownictwa. http://poznan.wikia.com/wiki/Bank_Cukrownictwa (Utolsó megtekintés: 2018. október 24.)

BATTAR Attila, A történelem mint tervező, A MÖLKER VERLAG, WIEN es az N&n BUDAPEST kiadása, 2001

BB, Central Áruház. <http://kolozsvari.blogspot.com/2010/08/central-aruhaz.html> (Utolsó megtekintés: 2018. október 24.)

BOROVSKY Samu, Magyarország vármegyéi és városai, MEK, Arcanum Adatbázis Kft. 2004.

COPPER Concept, Central Áruház, Kolozsvár. <https://copperconcept.org/hu/referenciak/central-aruhaz-kolozsvar> (Utolsó megtekintés: 2018. október 24.)

DIANA Iegar, SÁRÁNDI Tamás, SZŐCS Péter Levente. Direcții de evoluție urbană în istoria orașului Satu Mare

EMILIA: furniture, museum, modernism Book release.

<https://artmuseum.pl/en/wydarzenia/premiera-ksiazki-emilia-meble-muzeum-modernizm-spotkanie-z> (Utolsó megtekintés: 2018. október 24.)

EMPORIS, Palatul Administrativ. <https://www.emporis.com/buildings/282665/palatul-administrativ-satu-mare-romania> (Utolsó megtekintés: 2018. október 24.)

FAREWALL Emilia. <https://artmuseum.pl/en/wydarzenia/pozegnanie-emilii> (Utolsó megtekintés: 2018. október 24.)

JAKUB Łukaszewski, Okrągłak - jedyny budynek z Poznania w podręcznikach architektury na całym świecie. <http://poznan.wyborcza.pl/poznan/7,36001,22966107,okraglak-jedyny-budynek-z-poznania-w-podrecznikach-architektury.html?disableRedirects=true> (Utolsó megtekintés: 2018. október 24.)

LAURENTIU Ciprian Tudor, La colțul Modaromului. <http://merg.in/brasov/de-povestit/reportaje/la-coltul-modarom-ului-4480.html> (Utolsó megtekintés: 2018. október 24.)

MUHI Sándor, 02. Szatmárnémeti története évszámokban (II). <http://www.muhisandor.eoldal.hu/cikkek/szatmarnemeti/02.-szatmarnemeti-tortenete-evszamokban--ii-.html>, (Utolsó megtekintés: 2018. október 24.)

MUHI Sándor, Ornamentika Szatmáron 25. <http://www.muhisandor.eoldal.hu/cikkek/ornamentika/25.-sugarut-i.html> (Utolsó megtekintés: 2018. október 24.)

NIAIU, Zbigniew Karpinski i ostatni wielkomiejski kompleks urbanistyczny w Warszawie.
<https://niaiu.pl/2018/09/zbigniew-karpinski/> (Utolsó megtekintés: 2018. október 24.)

SZATMÁRNÉMETI anno. https://www.facebook.com/pg/Sz atm% C3% A1 rn% C3% A9 meti- anno-537503453014131/photos/?tab=album&album_id=559491070815369 (Utolsó megtekintés: 2018. október 24.)

TERENY INWESTYCYJNE INFO, Czy nowoczesne obiekty miejskie powinny łączyć funkcje biznesowe ze społecznymi?
<https://www.terenynwestycyjne.info/index.php/wiadomosci/item/11042-czy-nowoczesne-obiekty-miejskie-powinny-laczyc-funkcje-biznesowe-ze-spoiecznymi> (Utolsó megtekintés: 2018. október 24.)

WIKIPÉDIA, Nicolae Porumbescu. https://ro.wikipedia.org/wiki/Nicolae_Porumbescu

WIKIPÉDIA, Okrąglak w Poznaniu.
https://pl.wikipedia.org/wiki/Okr% C4% 85 glak_w_Poznaniu#cite_note-modern.63-4 (Utolsó megtekintés: 2018. október 24.)

WIKIPÉDIA, Szatmárnémeti. <https://hu.wikipedia.org/wiki/Sz atm% C3% A1 rn% C3% A9 meti>
(Utolsó megtekintés: 2018. október 24.)

KÉPEK FORRÁSA

01. DIANA Iegar, SÁRÁNDI Tamás, SZŐCS Péter Levente. Direcții de evoluție urbană în istoria orașului Satu Mare
02. Szatmárnémeti anno.
<https://www.facebook.com/537503453014131/photos/a.541970252567451/541970395900770/?type=3&theater> (Utolsó megtekintés: 2018. október 24.)
03. Szatmárnémeti anno.
<https://www.facebook.com/537503453014131/photos/a.541970252567451/541970312567445/?type=3&theater> (Utolsó megtekintés: 2018. október 24.)
04. Szatmárnémeti anno.
<https://www.facebook.com/537503453014131/photos/a.559491070815369/1439484189482715/?type=3&theater> (Utolsó megtekintés: 2018. október 24.)
05. Laczka Áron fotója
06. Szatmárnémeti anno. <https://www.hippocard.com/listing/romania-satu-mare-hotel-aurora-autos-dacia-cars-in-front/15417862> (Utolsó megtekintés: 2018. október 24.)
07. Szatmárnémeti anno
<https://www.facebook.com/537503453014131/photos/a.541563692608107/547873591977117/?type=3&theater> (Utolsó megtekintés: 2018. október 24.)
08. Laczka Áron fotója

09. Laczka Áron fotója

10. Szatmárnémeti anno

<https://www.facebook.com/537503453014131/photos/a.538071089624034/885929158171557/?type=3&theater> (Utolsó megtekintés: 2018. október 24.)

11. Szatmárnémeti anno.

<https://www.facebook.com/537503453014131/photos/a.538071089624034/1420336384730829/?type=3&theater> (Utolsó megtekintés: 2018. október 24.)

12. Szatmárnémeti anno.

<https://www.facebook.com/537503453014131/photos/a.538071089624034/851762991588174/?type=3&theater> (Utolsó megtekintés: 2018. október 24.)

13. Szatmárnémeti anno.

<https://www.facebook.com/537503453014131/photos/a.538071089624034/557883037642839/?type=3&theater> (Utolsó megtekintés: 2018. október 24.)

14. Laczka Áron fotója

15. Wikipédia. https://hu.wikipedia.org/wiki/Kertsch-villa#/media/File:Vila_Kertsch.jpg
(Utolsó megtekintés: 2018. október 24.)

16. <https://www.flickr.com/photos/nutulescug/5191421045> (Utolsó megtekintés: 2018. október 24.)

17. Bank Cukrownictwa. http://poznan.wikia.com/wiki/Bank_Cukrownictwa (Utolsó megtekintés: 2018. október 24.)

18. Bank Cukrownictwa. http://poznan.wikia.com/wiki/Bank_Cukrownictwa (Utolsó megtekintés: 2018. október 24.)
19. <http://poznanskiiefyrtle.pl/po-fyrtlach-poznania-87-ulica-27-grudnia/> (Utolsó megtekintés: 2018. október 24.)
20. <https://isc20c.tumblr.com/post/142194792756/okr%C4%85glak-department-store-pozna%C5%84-poland> (Utolsó megtekintés: 2018. október 24.)
21. <https://etimpu.com/2011/01/26/amintiri-din-epoca-de-aur-ep-9-viata-de-zi-cu-zi/central-cluj/> (Utolsó megtekintés: 2018. október 24.)
22. http://www.adrianspirescu.ro/proiecte/magazin_central_cluj/ (Utolsó megtekintés: 2018. október 24.)
23. http://www.adrianspirescu.ro/proiecte/magazin_central_cluj/ (Utolsó megtekintés: 2018. október 24.)
24. <http://www.warsawinsider.pl/wp-content/uploads/2016/03/DSCN2755b.jpg> (Utolsó megtekintés: 2018. október 24.)
25. <https://blog.rwth-aachen.de/marina/files/2016/05/1-2.jpg> (Utolsó megtekintés: 2018. október 24.)
26. <https://archinect.com/news/article/88463217/winner-of-changing-the-face-2013-to-revamp-warsaw-s-saw-toothed-rotunda> (Utolsó megtekintés: 2018. október 24.)
27. <https://archinect.com/news/article/88463217/winner-of-changing-the-face-2013-to-revamp-warsaw-s-saw-toothed-rotunda> (Utolsó megtekintés: 2018. október 24.)