



## TÉRSZEKVENCIA

készítette  
Kovács Regina  
Siska Enikő

konzulens  
Kronavetter Péter

# TARTALOM

3) BEVEZETÉS

4) MAGYAR ÁLLAMKINCSTÁR ÉPÜLETE

7) DRAMATURGIA: FUNKCIÓ - BEJÁRÁS

8) KIJELÖLT AKCIÓTERÜLETEK – FÓKUSZ

- PÉNZTÁRCSARNOK

- TREZOR

- NUMIZMATIKAI KÖNYVTÁR ÉS KUTATÓTÉR

11) ÜTEMEZÉS

11) RÉSZLETEK, BÚTOR

12) ÖSSZEGZÉS

## BEVEZETÉS

Az 1901-ben átadott Magyar Királyi Postatakarékpénztár épülete Lechner Ödön életművének egyik legkiemelkedőbb, és a stílus legkiérleltebb alkotása, mely egyben a kor új magyar építészeti formanyelv megtalálásának egy kulcsfontosságú épülete.

Az épület jelentőségének megértéséhez, a beavatkozások és az új használat meghatározásához szükséges megismerni a Postatakarékpénztár múltját és szerepét, hiszen rövid idő alatt vált a magyar gazdasági élet egyik fontos színhelyévé. Új és eddig nem ismert lehetőségeket nyitott a magyar középosztály számára, megváltoztatva ezzel a pénzhez való viszonyukat és a közfelfogást. Ezen folyamatok lebonyolításához biztosított helyszínt a pénztár csarnok terme, mely a bejáratú tengelyre szervezett feltárlásával és bazilikális szerkesztésével erőt, biztosságot és gazdagságot sugallt az odaérkezőknek.

A Pénztár csarnok és a hozzá kapcsolódó terek használatának újjászervezésével és feltárlásával szeretnénk visszaállítani a bejáratú tengelyben lévő térsor reprezentatív jellegét, valamint bevinni az emberek tágabb körét az épület használatába, hogy ne csak pusztán irodaházként, hanem valódi középületként is működhessen.



## MAGYAR ÁLLAMKINCSTÁR ÉPÜLETE

Az épület jelentős beavatkozásokon esett át az elmúlt évtizedek során, viszont a teljes körű műemléki felújításból kimaradt az épület legfontosabb tere, a pénztárcsarnok terme, mely így ma teljesen ellentétes szerepet tölt be, és teljes egészében kifordult eredeti állapotából, mind funkcióját, mind szerkezeti elemeit tekintve teljesen kicserélődött. A padlótól a falakon át sok átalakítás csak egy kényszermegoldás-szerű állapotot tükröz, mint ahogy a pénztárcsarnok fedésének külső és belső kialakítása is. A padlóburkolat többszöri cserén esett át, az eredeti zöld burkolat helyett ma egyszerű padlószőnyeg borítja az aljzatbetont. Az Államkincstár további bővítése belső udvarok beépítését vonta magával, szükségessé vált további irodák kialakítása, így a pénztárcsarnok egykori „mellékhajóit” befalazták és irodákká alakították. A kupola pedig az eredeti állapothoz képest egy teljesen idegen szerkezet, mely nem tudta megtalálni a helyét az Államkincstár szívében.

Az egykori pénztárcsarnok terme rendkívüli átalakításokon ment át, az épület többi részével ellentétben soha nem volt huzamosabb ideig ugyanolyan állapotban. A térbővítés, a kupola többszöri átalakítása és a funkcióváltás során, Lechner által megálmodott állapot nem sokáig tudott eltervezett formájában megmutatkozni. Tervünk során fontosnak tartottuk az eredeti állapot részleges rekonstrukcióját, legfőképp azon elemek visszaállítását, amelyek az idő során a leginkább megtartották egykori formájukat, és amelyek a leginkább illeszkednek az épület miliőjébe.

Értelmezésünk szerint ez lehet egyfajta hozott/ráakodott tulajdonsága is a csarnoknak, egy mindig változó tér, mely mindig csakis azt a funkciót tölti be, amelyre az adott helyzetben szükség van. A pénz templomából átváltozott fél-iroda, iroda majd a technika és gazdaság változásával és fejlődésével, a takarékpénztárak elvesztették létjogosultságukat. Ezt a jelenséget fontos szempontnak tartottuk, és így a tér múltja segítette a tér jövőképeinek megalkotását is. A jövőben szeretnénk volna biztosítani olyan nagyfokú flexibilitást, mely a mai eszköztárból építkezik, de képes együtt változni majd a jövő újdonságaival. Az átalakíthatóság többféle térhasználatot tesz lehetővé, éppen az aktuális igényekre szabva.





Postatakarékpénztár központi épülete, ma Magyar Államkincstár. Két nemzetközi nagymester, sokszoros magyar bajnok és sakkolimpiai válogatott partija, szemben Szabó László, háttal Barcza Gedeon. A felvétel 1960. február 11-én, a 15. magyar sakk bajnokságon készült.  
képszám: 84650 [www.fortepan.hu](http://www.fortepan.hu)

Az egykori Postatakarékpénztár központi épülete, ma Magyar Államkincstár.  
képszám: 32757 [www.fortepan.hu](http://www.fortepan.hu)

Ebből adódóan a pénztárcsarnok terét variálható bútorok sorolásával megoldott új funkcióval - egy kávézóval-, valamint a régi működésre reflektáló állampapír forgalmazó ponttal töltenénk meg. Erre ad lehetőséget az egyszerű sorolható elemes bútorkollekció, így a hétköznapi működését tekintve az egyik oldalon a kávézó pultja, másik oldalon pedig a forgalmazópont pultja helyezhető le, a kupolatérben pedig kávézóasztalok fogadják a vendégeket. Ezek az elemek könnyen pakolhatóak, így alkalmanként aukciók, árverések, rendezvények valamint kiállítások befogadására is alkalmas.

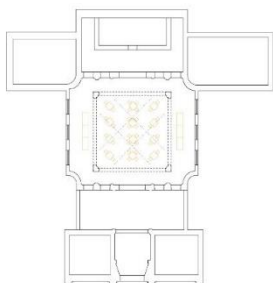


Az árverések szervezése egykor a Magyar Királyi Postatakarékpénztár profiljába tartozott, ám az ennek helyet adó Árverési Csarnok még a régi, Kinizsi utcai épületben volt, és ez a funkció már nem költözött át az új épületbe.

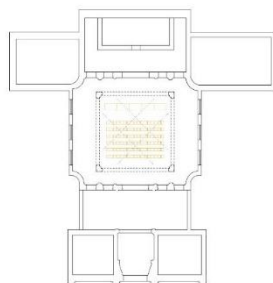
1923. Magyar Királyi Postatakarékpénztár Árverési Csarnoka.  
fortepan képszám: 9762

Az Államkincstár jelen céljai között szerepel a tudatos pénzgazdálkodás népszerűsítése, állampapírok forgalmazása, befektetések szorgalmazása, és a fiatalok körében a korai pénzedukáció. Ezek reklámozására különféle versenyeket hirdetnek, ilyen pl. az óvodások körében meghirdetett rajzverseny, vagy a mindenki számára elérhető videópályázat is. Ezek bemutatására és kiállítására is alkalmas lehet az átrendezett pénztár csarnok terme is.

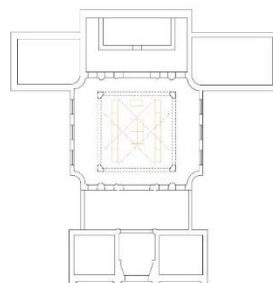
Annak ellenére, hogy az állampapírok és kötvények adás-vétele fontos tevékenysége az Államkincstárnak, mely tranzakciókat a város különféle pontján is le lehet bonyolítani, kivéve magát az Államkincstár épületét. Így fontosnak tartottuk azt is, hogy erre lehetőség legyen a „főépületben”, ezzel bevonva ebbe a hálózatba a Hold utcai székhelyet is, reflektálva, rekonstruálva így az egykori funkció egy szeletét.



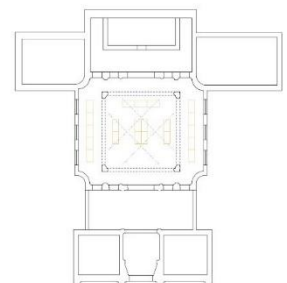
kávézó



aukción



kiállítás



kiállítás

## DRAMATURGIA: FUNKCIÓ - BEJÁRÁS

Tervünkben kiemelt szerepet kap a bejárati tengely, az erre felfűzött térsor, valamint a bejárás, feltárulás élménye. Az épület a két szélső szárnya továbbra is a Magyar Államkincstár használatában van, a látogatók számára is elérhető helyiség csak az előtérben át bevezetett fogadócsarnokra és pénztárcsarnokra felfűzött térsor. A megérkezés helyszíne az előcsarnok, ez a tájékozódás színtere, itt ismerhetjük meg az épület működését és bejárési útvonalát az elhelyezett infografikák által. Emellett itt található a központi vitrint is, amelyben 5 metszetmakettet tekinthet meg az érdeklődő, melyek mind a pénztárcsarnok korábbi változatait mutatják, be, ezzel is segítve a látogató számára az épület változásainak megértését. Az előcsarnokban válik ketté a beáramló tömeg: az itt dolgozók forgóvillás beléptetőrendszer segítségével jutnak el munkahelyükre. Jelenleg az előtérben elhelyezkedő portaszolgálat átköltözne a főhomlokzati traktus egy helyiségébe, közvetlenül a bejárat mellé. E helyiség a bejárati tengelyre szimmetrikus párja ruhatárként funkcionálna.

A **pénztárcsarnok** tervünkben újra a publikussá, közhasználatú térré válik, mely új funkciókkal is bővül. A tér alkalmanként rendezvényterként és kiállítóterként, hétköznapi használata során kávézóként és állampapír forgalmazópontként működne. A kupola átalakításával a csarnok megnyílik, fényes központi térré válik. Az ehhez kapcsolódó kiszolgálóhelyiségek a szomszédos terekben kapnak helyet.

A pénztárcsarnokból tovább haladva a jelenlegi **trezor**hoz jutunk, mely lépcsőházzá alakul át levezet minket a pincébe, amely szintén megnyílik az emberek számára, de ez már privátabb, elmélyülésre alkalmas numizmatikai kutatótér és könyvtár funkcióval egészül ki.

A ház megépülésétől fogva fontos szerepet játszik különféle gazdasági folyamatok ellátásában, szervesen kapcsolódik pénzügyi tranzakciókhoz is, valamint az Államkincstár célkitűzései között szerepel a már említett tudatos pénzgazdálkodás népszerűsítése és a pénzedukáció. Fontosnak tartottuk, hogy egy olyan funkció is helyet kapjon a felújítás során, mely kapcsolatban áll ezzel a szereppel. Ennek kézzelfogható megoldása lehet egy **numizmatikai könyvtár és kutatótér** létesítése a pincében, ahol a komolyabban érdeklődők részletesebben megismerkedhetnek a pénztörténettel.

A könyvtár rész az eredeti terveken is látható süllyesztett középső részbe kerülne, körülötte galériaszerűen körbeveszi az olvasótér és az ott elhelyezett gyűjteményfal. Innen léphetünk ki mindkét oldalon kialakított belső udvarra, mely az utólagosan behelyezett irodahelyiségek elbontásával alakult ki

Tervezés során ezt az útvonalat és bejárást tartottuk az egyik legfontosabb részletnek, az épület feltárulásának, használatának és megismerésének szempontjából. Ezt az útvonalat kíséri végig a sárgaréz méhsejt háló is, mely különböző céllal (térelhatárolás, térkijelölés és térlefedés) jelenik meg ezen a három állomáson.

## KIJELÖLT AKCIÓTERÜLETEK – FÓKUSZ

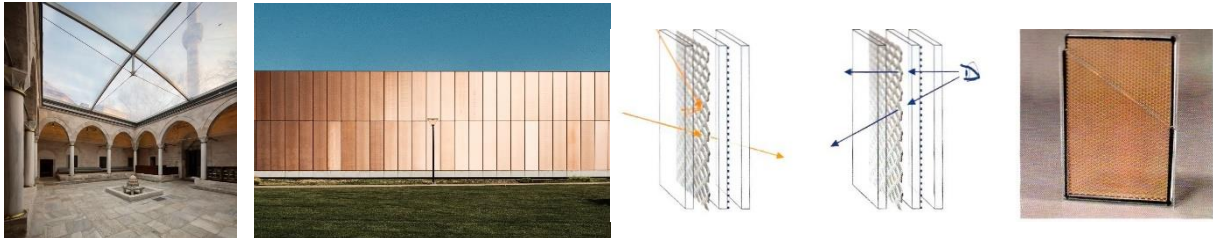
### 1)PÉNZTÁRCSARNOK

A teljes körű műemléki felújításból kimaradt pénztárcsarnok terét szeretnénk újra élettellel megtölteni, és az egykori atmoszféra egy részletét visszaidézni. A magyar középosztály számára új lehetőségeket nyújtott a Postatakarék, és ezen változások legfőbb színtere a pénztárcsarnok volt. Egy reprezentatív tér, a pénz temploma, különleges térlefedéssel és bútorzattal várta az ide érkezőket. Ez a hangulat mára elveszett, a tér bútor-, és lomraktárként függönnyel bújik el az előcsarnokba tévedő turisták elől, de az egyik legfontosabb helyreállítási feladatnak tartjuk. A tér egy mozgalmas, forgalmas funkciót hivatott befogadni, ebből kifolyólag szeretnénk ezt a jelen eszközeivel visszaállítani. Multifunkcionális térként a hétköznapiak során kávézó és állampapír értékesítő pont, és alkalmanként kiállítások és aukciók befogadására is képes.

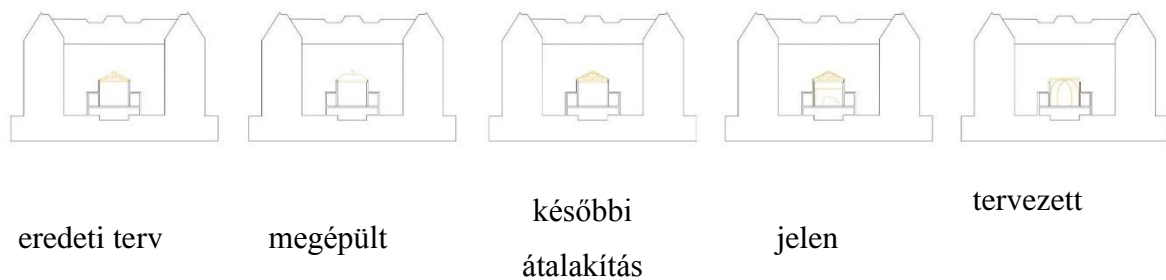
Az egykori üvegkupola sorsa a legfájóbb sebe az épületnek. Az eredeti terveken láthatjuk még a betervezett kéthéjú kupola alakját, mely a kivitelezéskor már egy teljesen más formát kapott. Ez az akkor teljesen korszerű és formabontó térlefedés a kor látványosságává vált.

Mivel az eredetileg behelyezett kupolát a megépítése után elég hamar le kellett cserélni épületszerkezeti okok miatt, egy gyors és kényszermegoldás váltotta fel. A mai technológiák sem volnának képesek megoldani az eredeti kupola által generált problémákat, így a teljes rekonstrukció lehetőségét elvetettük. Szerettünk volna a kupolakialakításnál is az ideiglenességre, változtathatóságra koncentrálni, hangsúlyozva itt is a betett, új elem használatát. Az ide behelyezett elem párhuzamba hozható az eredetileg tervezett térlefedéssel kéthéjú volta miatt. Idővel pedig, ha a kor változásai úgy kívánják, ez a betett elem könnyedén eltávolítható és újrafedhető.

Előképeink a kupolához a Tabanlıoğlu Architects Beyazıt State Library átalakítása és David Chipperfield Des Moines State Library épületek voltak. Előbbi a belső udvar lefedésénél használt fólia alkalmazása miatt, mely elhomályosítja a környezetet, utóbbi pedig a többrétegű, fémhálós homlokzatburkolat miatt, mely kívülről napfény hatására gyönyörű fémes felületet adnak, belülről viszont átengedik a fényt.



A Pénztársarnok terében eredetileg álló, mára eltávolított nyolc pillért új, –sárgaréz burkolatú– acélpillérekkel idéztük meg, melyekkel visszaáll az eredeti tér szerkesztése. Ezek a pillérek fordulnak át az új kupolaszerkezet íveivé, melyre egy többhéjú fedés kerül. A belső héjon egy opálfólia feszül, mely elrejti a tartószerkezeti elemeket, míg a fenti, külső héj egy síkra zárt üvegdoboz, mely kielégíti a vízvezetési és hőszigetelési igényeket. A méhsejt szerkesztésű üvegtető visszatér a két héj közötti részbe kerülő sárgaréz háló mintázatában, mely egyfajta csillogást is ad a kupolának.



Ez a hatszög szerkesztésű háló az épületben megjelenő „betett” elemek mindegyikén megjelenik, összefogja őket. Elhelyezésében változik, térlefedés, térkijelölés és lehatárolás is egyben. A pénztársarnokban az eredeti kupola visszaidézésére szolgál, a trezor lépcsőházban a pánclétermek helyének kijelöléseként, a pincetéri olvasóhelyiségben pedig térelválasztásként működik. E három behelyezett elem egy-egy átvezető szakasszal választódik el mindig egymástól.

## 2) TREZOR

Az épület hátsó falán húzódó trezor helyisége a bejárati tengelyre felfűzött térsor legvégén található ablaktalan szoba, ahol jelenleg is iratokat tárolnak, de a helyiség felszabadítása már tervben van. Így lassan a pánccélterem szintén elveszíti eredeti funkcióját, helyére egy lépcsőház kerülne, és a térsor vége itt tud lefelé fordulni a trezorlépcső által a numizmatikai könyvtár felé.

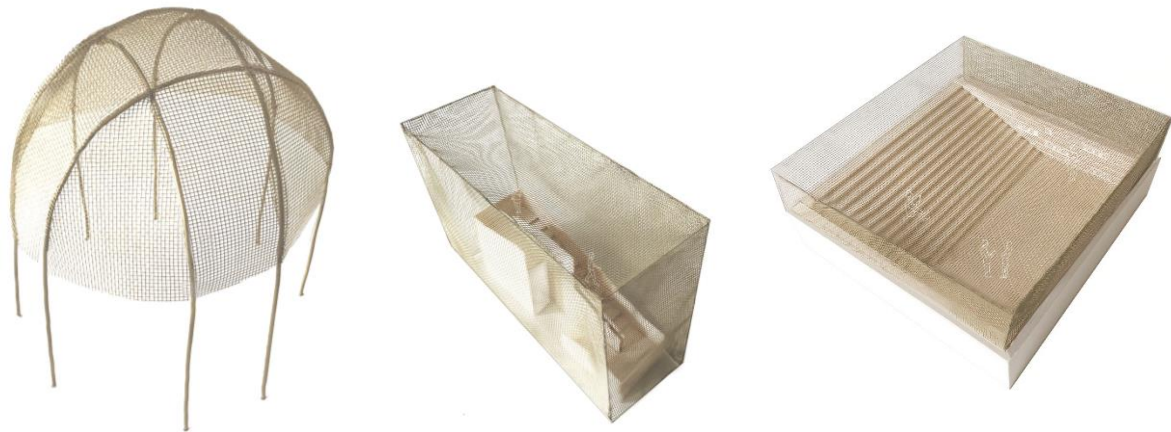
A középső földem kivételével megnyílik a tér a tömör faanyagú lépcső számára, mely a faltól eltartva a helyiség közepére van behelyezve. Körülötte a falra rögzítve megjelenik szintén a hatszög szerkesztésű méhsejtes sárgaréz háló, mintázatával reflektálva az eredeti rajzokon látható díszes csempeburkolatnak. A világítás a háló és a fal közé kerülne, különleges fényjátékkal megvilágítva a lépcsőbelsőt.

## 3) NUMIZMATIKAI KÖNYVTÁR ÉS KUTATÓTÉR

Az alagsorban jelenleg gépészeti helyiség található, de a hőközpont feleslegessé fog válni miután az épület is átáll a távfűtésre. Az így felszabadult tér alakulhatna át a pinceszinten könyvtárrá ahová a teljes pinceszélességű lépcsővel juthatunk le, mely egyben olvasóbútorként is funkcionál. A könyvtár tematikáját tekintve elsősorban pénztörténettel és pénztudománnyal foglalkozik. A galéria szinten körbejárhatjuk ezt a pinceteret, a hátsó falán található a gyűjteményfalat, ahol tárgyi formában tekinthetjük meg a látogatók a különféle pénztörténeti emlékeket, érméket, papírpénzeket, állampapírokat, stb. E két tér között húzódik meg ezen a szinten is, harmadik betett elemként a méhsejt háló, elválasztva a pincetér és alagsor terét.

Az alagsori szinten lévő falak nyílásait részlegesen visszaállítanánk, ezek a nyílászárók nyithatóak lennének mind a felújított kétoldali udvarra. Az udvar mérete az eredeti állapotot tükrözné, középre viszont elhelyeznénk egy-egy, ülőfelülettel is ellátott növényládát.





## ÜTEMEZÉS

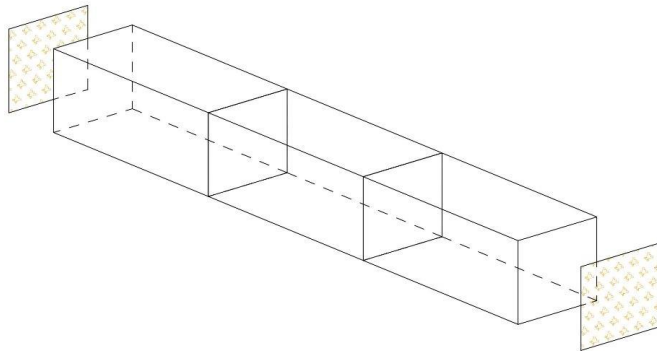
A tervünk elkészítése során a beavatkozásokat egyben kezeltük, de ezeket az összekapcsolódó részeket akár ütemezés szerint is feloszthatjuk 3 szakaszra. Elsődleges feladat lenne a pénztárcsarnok terének és kupolának visszaállítása, az első ütemben ez valósulhatna meg. Ez magával vonná az első emeleti kijárat kialakítását is, mely csak a dolgozók számára lehetne elérhető saját teraszként, és a kupola körüljárhatóvá válhatna ezáltal.

Ezt követően a trezorlépcsővel tovább alakulna a térsor, és lejuthatunk az alagsorba. A könyvtár és kutatóterem megalakulása után az udvarok is bevonásra kerülhetnének, megnyitva ezzel a teljes belső udvar szintjét.

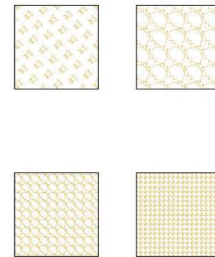
## RÉSZLETEK, BÚTOR

A ház egy másik különlegessége, hogy Lechner Ödön maga tervezte meg a pénztárcsarnokba elhelyezett bútorokat is, amelyekre egyaránt jellemzőek az épület részletképzésében is már megfigyelt díszítettség és szerkesztettség. A ház egészén található olyan motívumokat, melyek végigkísérik minden részletét, ilyenek például a méhecske, méhkas, bikafej, kakasfejek, növénymintázatok. Ezekből a részletekből szerettünk volna kiemelni bizonyos motívumokat, amelyek újra megjelenhetnének az épületben. Így a méhsejt forma a sárgaréz hálón, a méhecske mintázat pedig egy finom réteggént jelenik meg a bútorokon.

Az új bútorokra jellemző még a modularitás, e tulajdonság segítségével jöhetne létre a különféle berendezési variációja a pénztárcsarnoknak. Könnyedén pakolhatóak és sorolhatóak is, a tömörfa felületbe pedig finoman bemarva felsejlene a méhecske motívum.



minta variációk



kávézó



állampapír



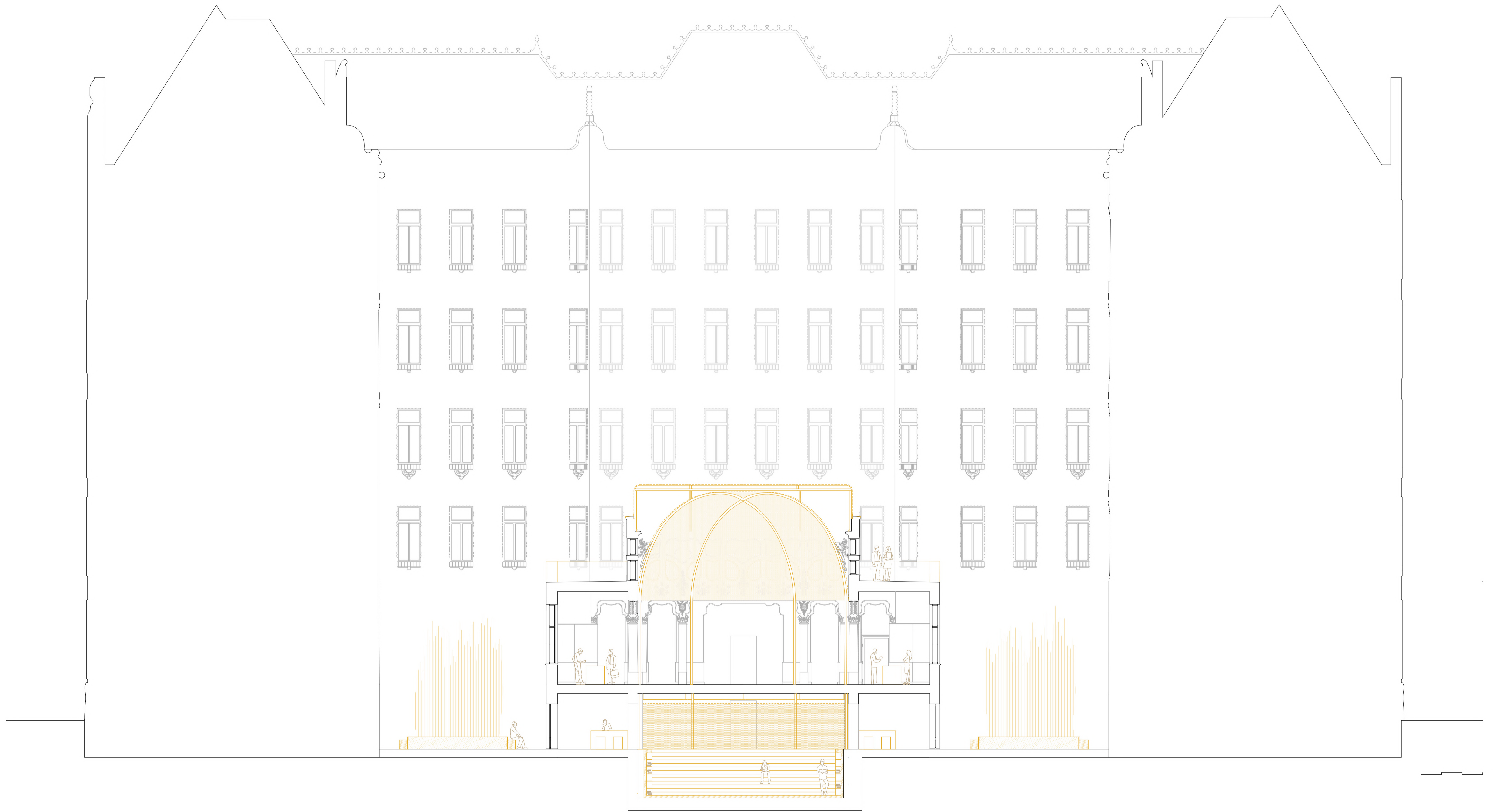
## ÖSSZEGZÉS

Tervünk elkészítése során fontos volt számunkra a pénztárcsarnok egykori hangulatának megidézése. A három kijelölt akcióterület mai eszközökkel próbál teret kialakítani a műemléki környezetben, és további célunk volt, hogy annyira ideiglenes is legyen, hogy az idő múlásával és változásával a térszekvencia három behelyezett eleme könnyedén átalakítható lehessen a jövőben.





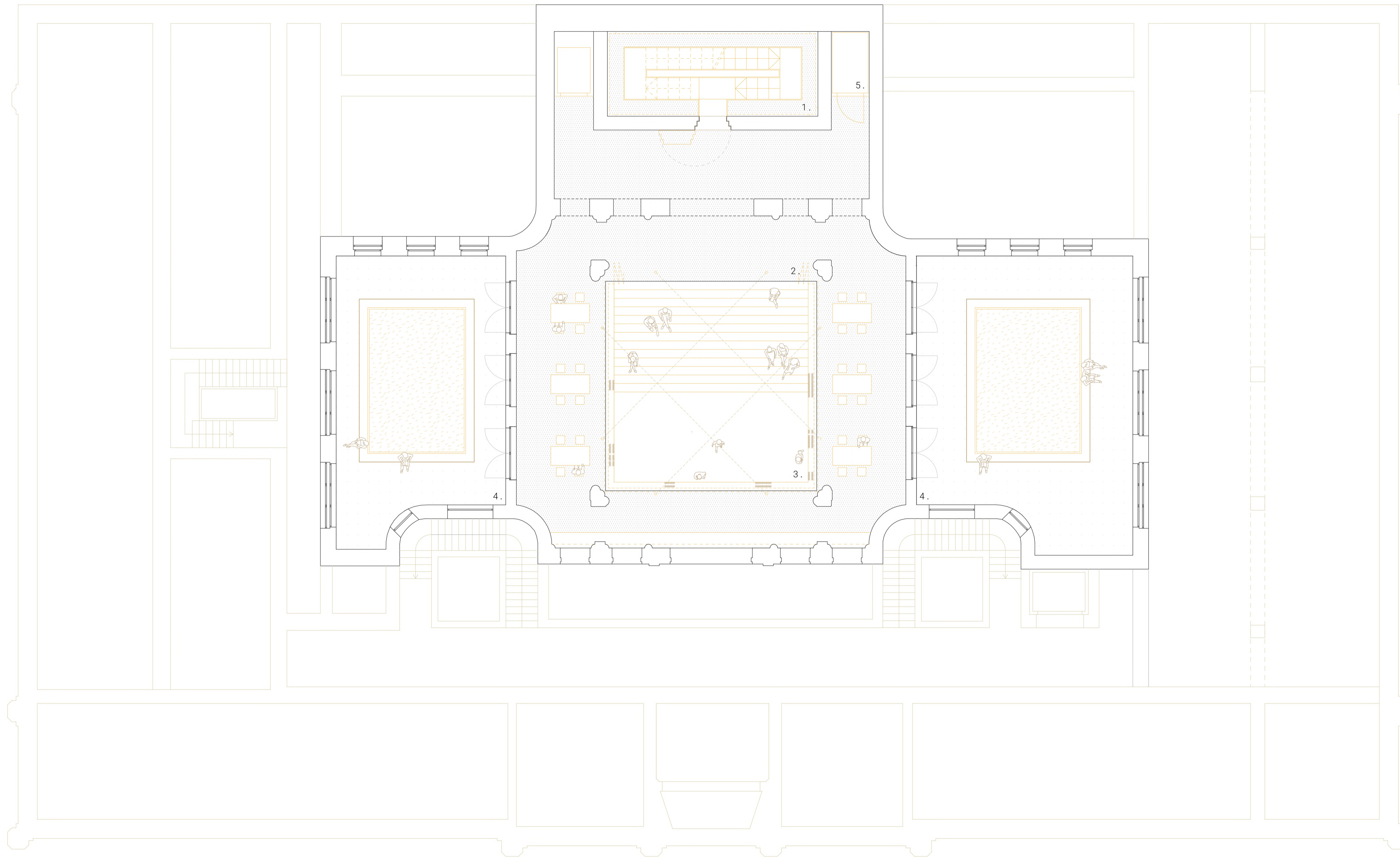






PINCESZINT

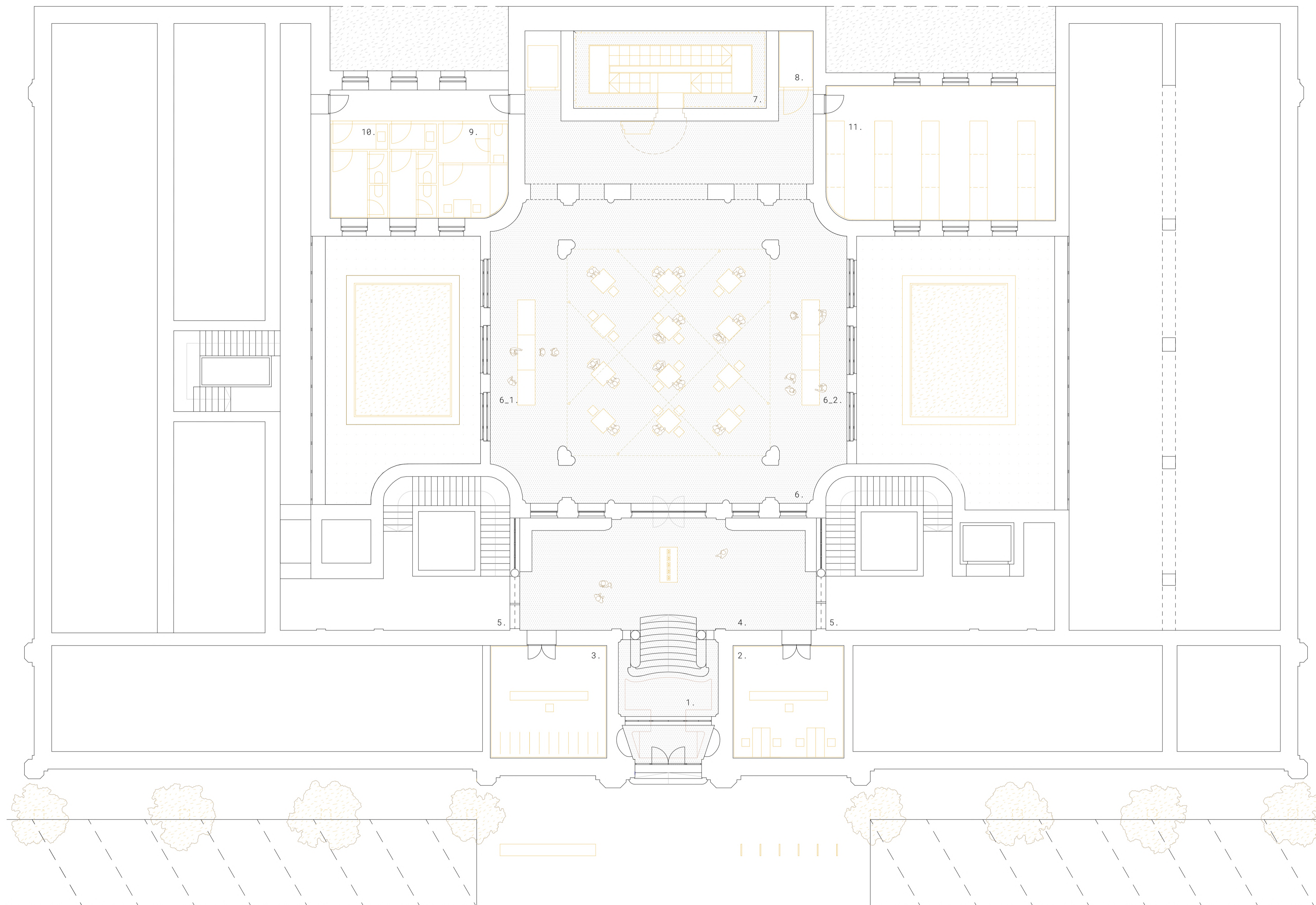
1. TREZOR LÉPCSŐ
2. NUMIZMATIKAI KUTATÓTÉR
3. KÖNYVTÁR
4. UDVAR ÁRNYÉKTŰRŐ NÖVÉNYEKKEL
5. TÁROLÓ





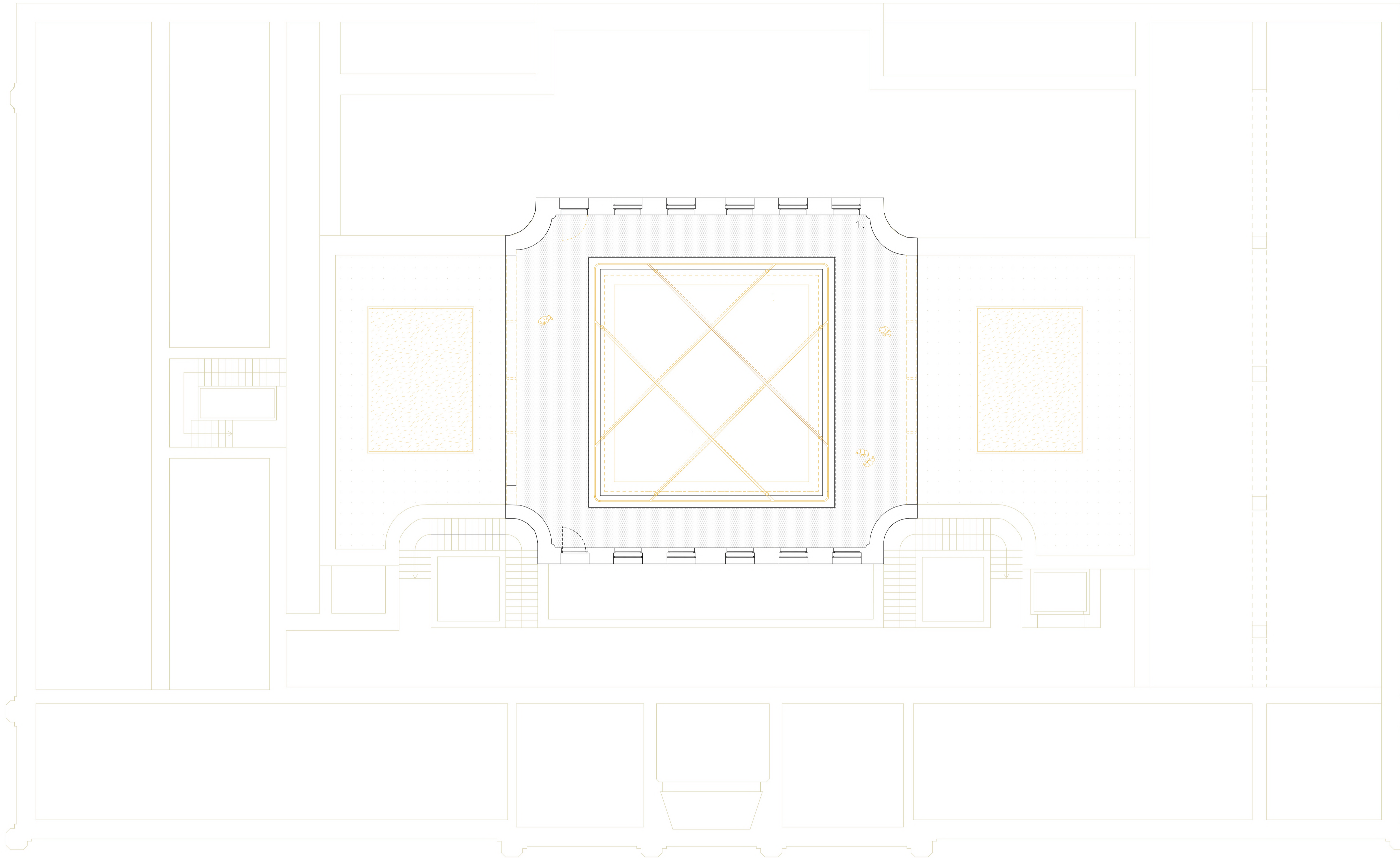
FÖLDSZINT

1. ELŐTÉR
2. RECEPCIÓ, BIZTONSÁGI SZOLGÁLAT
3. RUHATÉR
4. ELŐCSARNOK KUPOLA  
ÉPÍTÉSTÖRTÉNET KIÁLLÍTÁSSAL
5. BELÉPTETŐ RENDSZER  
A DOLGOZÓK RÉSZÉRE
6. PÉNZTÁRCSARNOK  
6\_1.KÁVÉZÓ  
6\_2.ÁLLAMPAPÍR FORGALMAZÓ PONT
7. TREZOR LÉPCSŐ
8. TÁROLÓ
9. DOLGOZÓI ÖLTÖZŐ
10. MOSDÓK
11. RAKTÁR

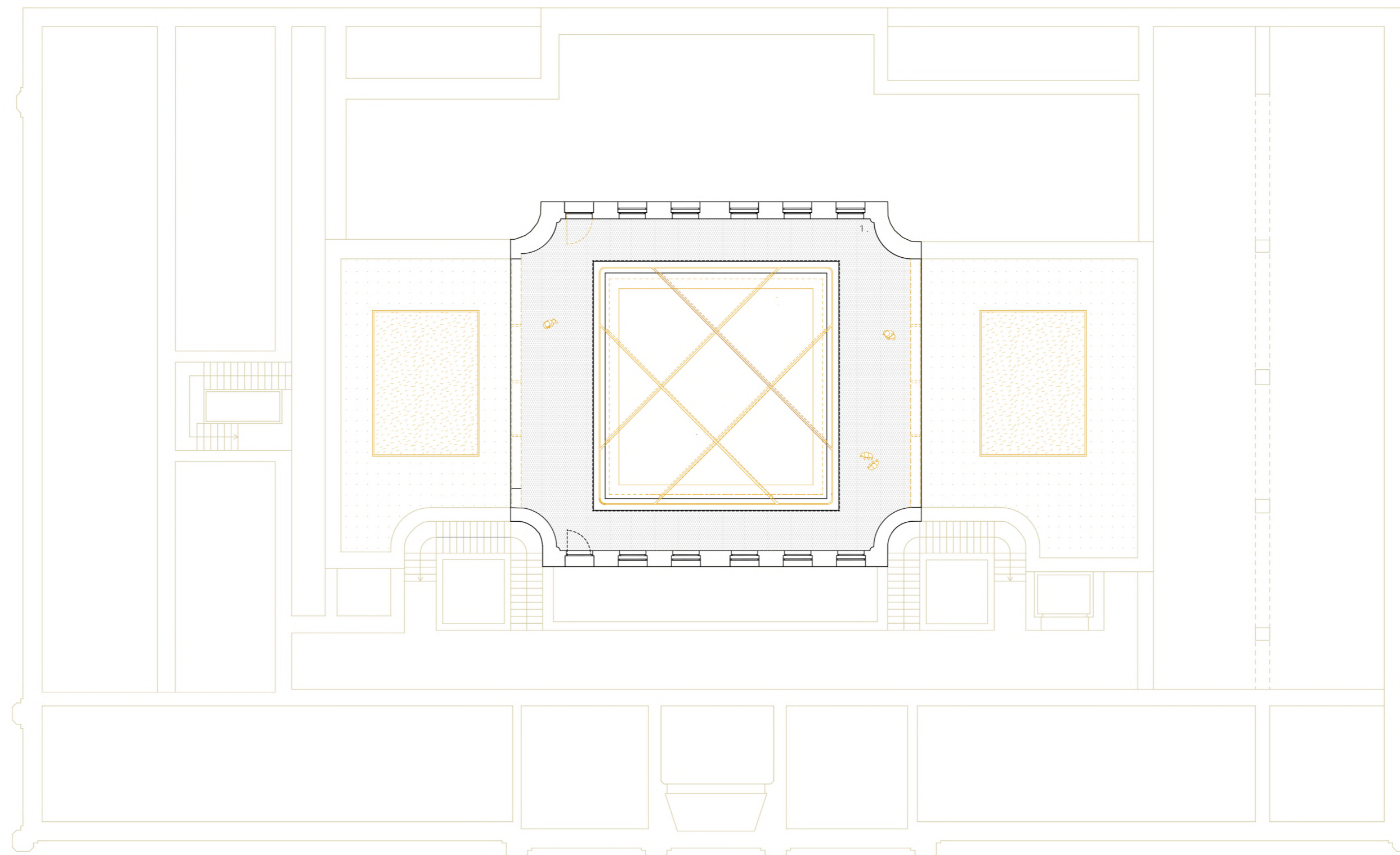




1. EMELET  
1. DOLGOZÓI TERASZ

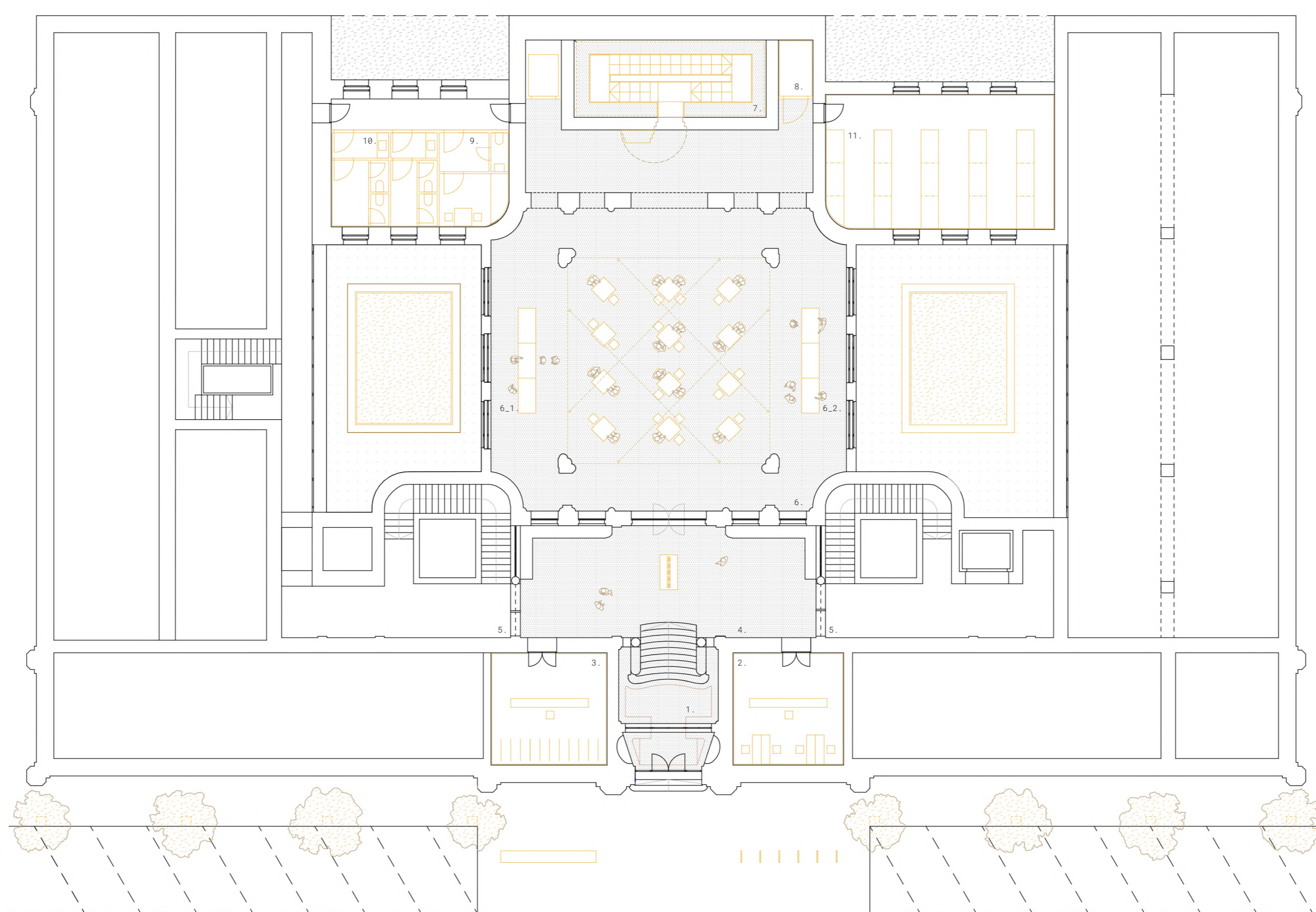






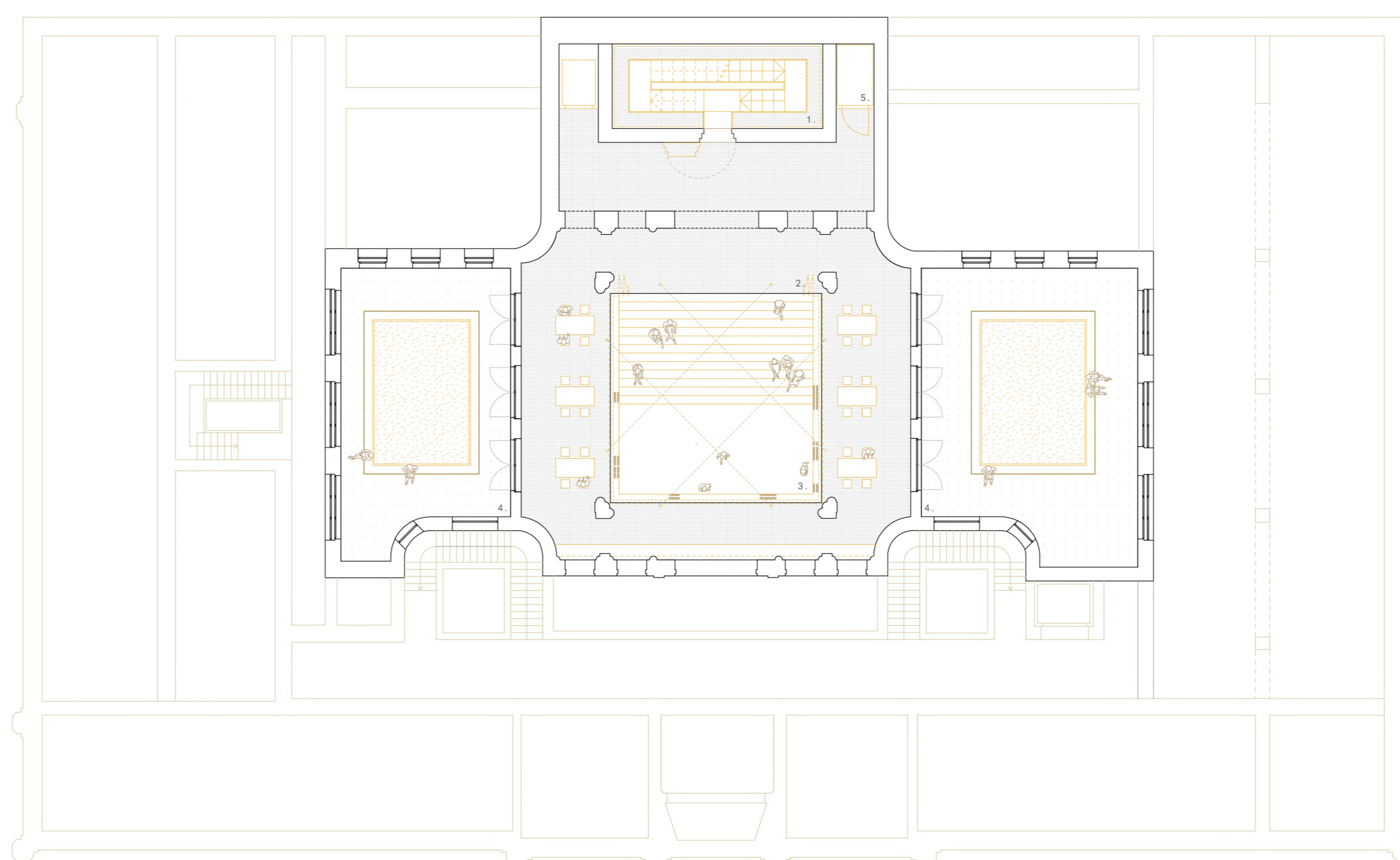
1. EMELET  
1. DOLGOZÓI TERASZ

M=1:200



FÖLDSZINT  
1. ELŐTER  
2. RECEPCIÓ, BIZTONSÁGI SZOLGÁLAT  
3. RUHATER  
4. ELŐCSARNOK KUPOLA  
ÉPÍTÉSTÖRTÉNET KIÁLLÍTÁSSAL  
5. BELEPTETŐ RENDSZER  
A DOLGOZÓK RÉSZÉRE  
6. PÉNZTÁRSARNOK  
6.1. KÁVÉZÓ  
6.2. ÁLLAMPAPÍR FORGALMAZÓ PONT  
7. TREZOR LÉPCSŐ  
8. TÁROLÓ  
9. DOLGOZÓI ÖLTÖZŐ  
10. MOSDÓK  
11. RAKTÁR

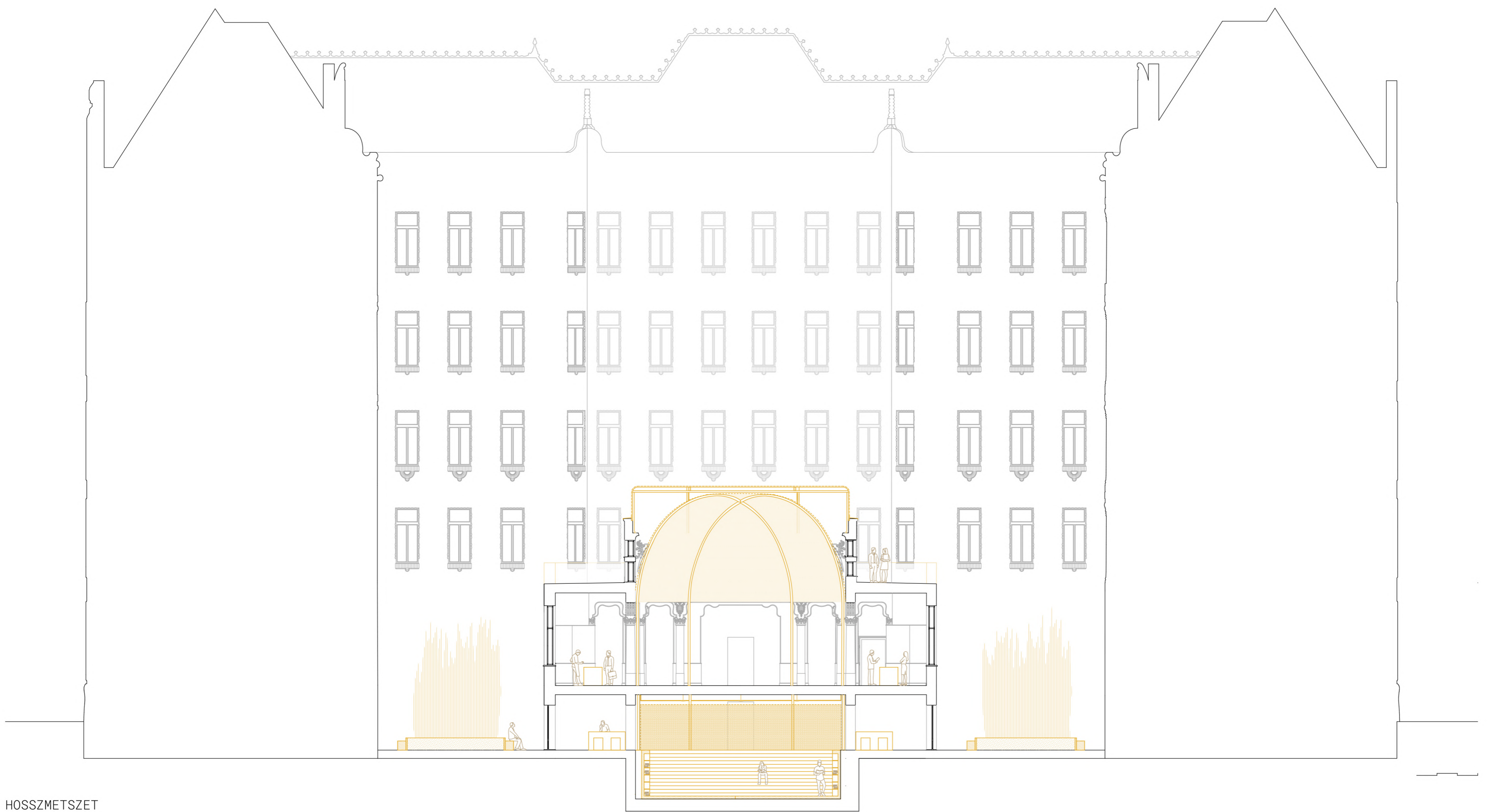
M=1:200



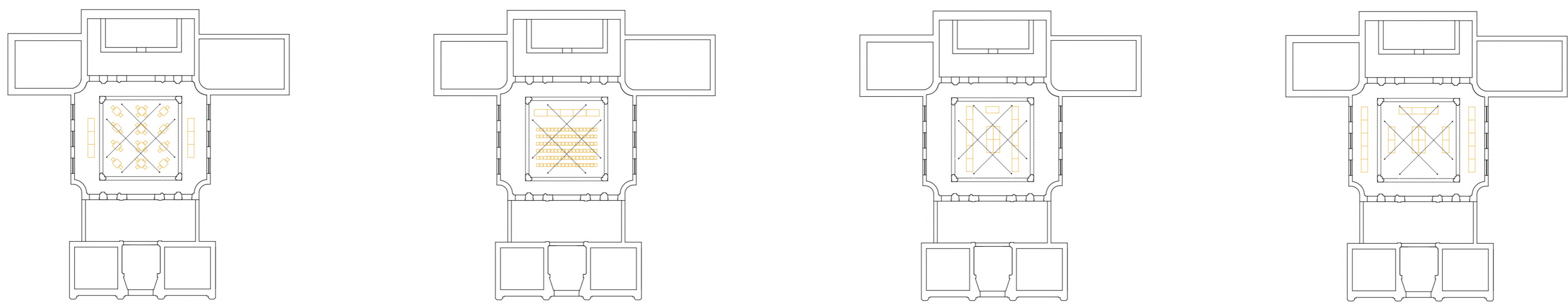
PINCESZINT  
1. TREZOR LÉPCSŐ  
2. NUMIZMATIKAI KUTATÓTER  
3. KÖNYVTÁR  
4. UDVAR ÁRNYEKTŐRŐ NÖVÉNYEKEL  
5. TÁROLÓ

M=1:200

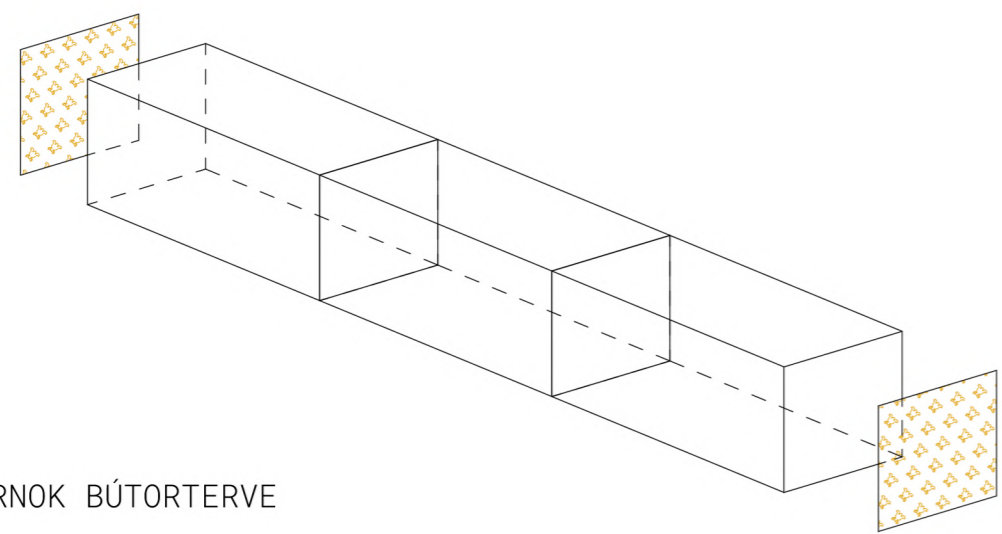




HOSSZMETSZET

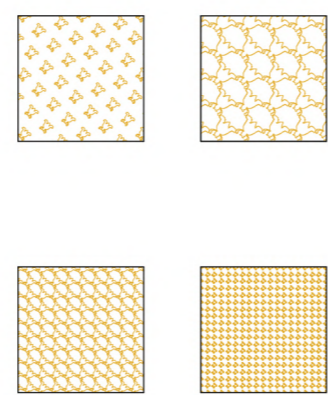


ALAPRAJZ ELRENDEZÉSI VARIÁCIÓK

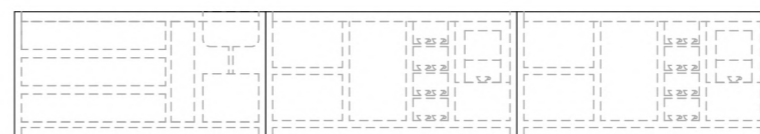


PÉNZTÁRCSARNOK BÜTORTERVE

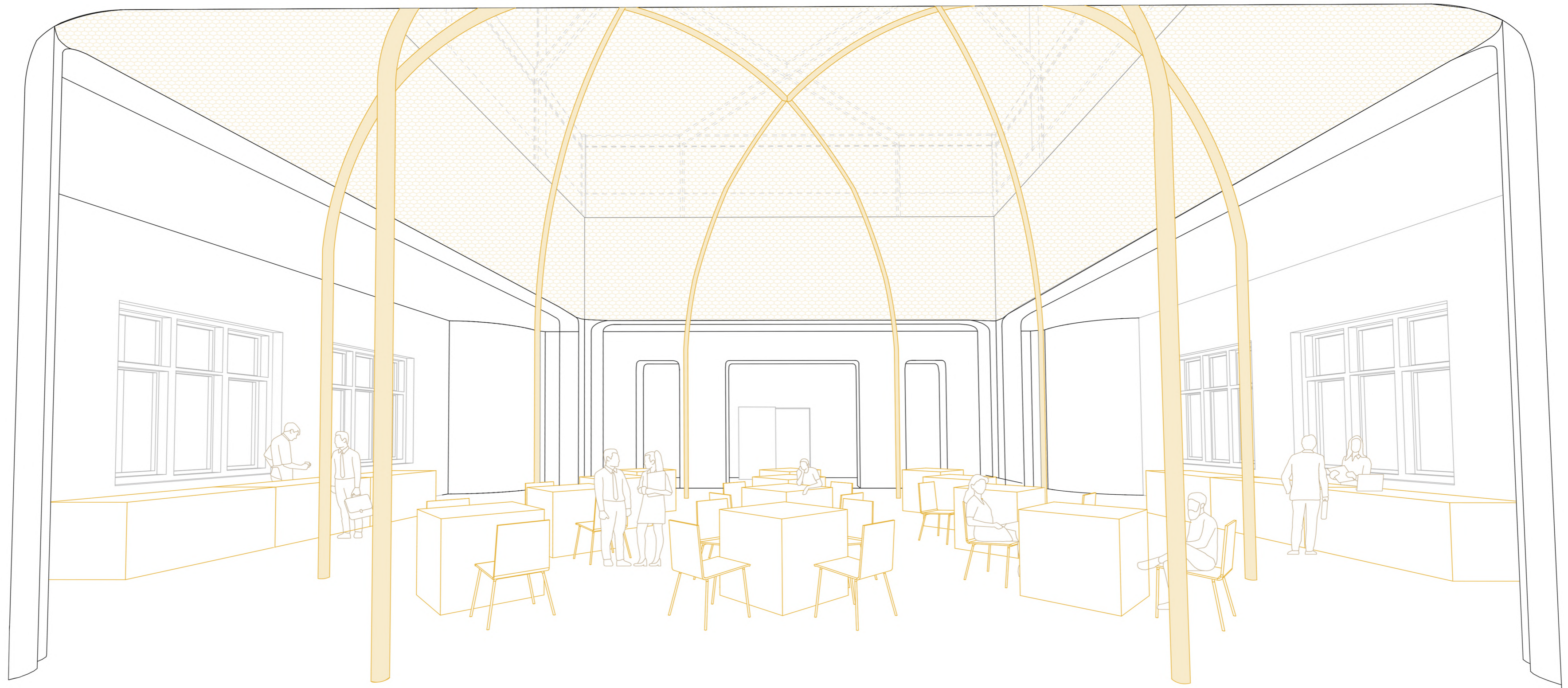
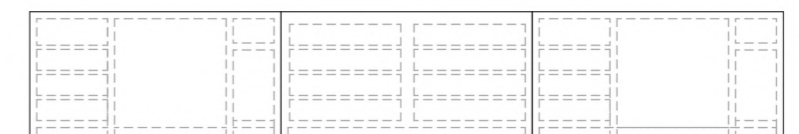
minta variációk



kávézó

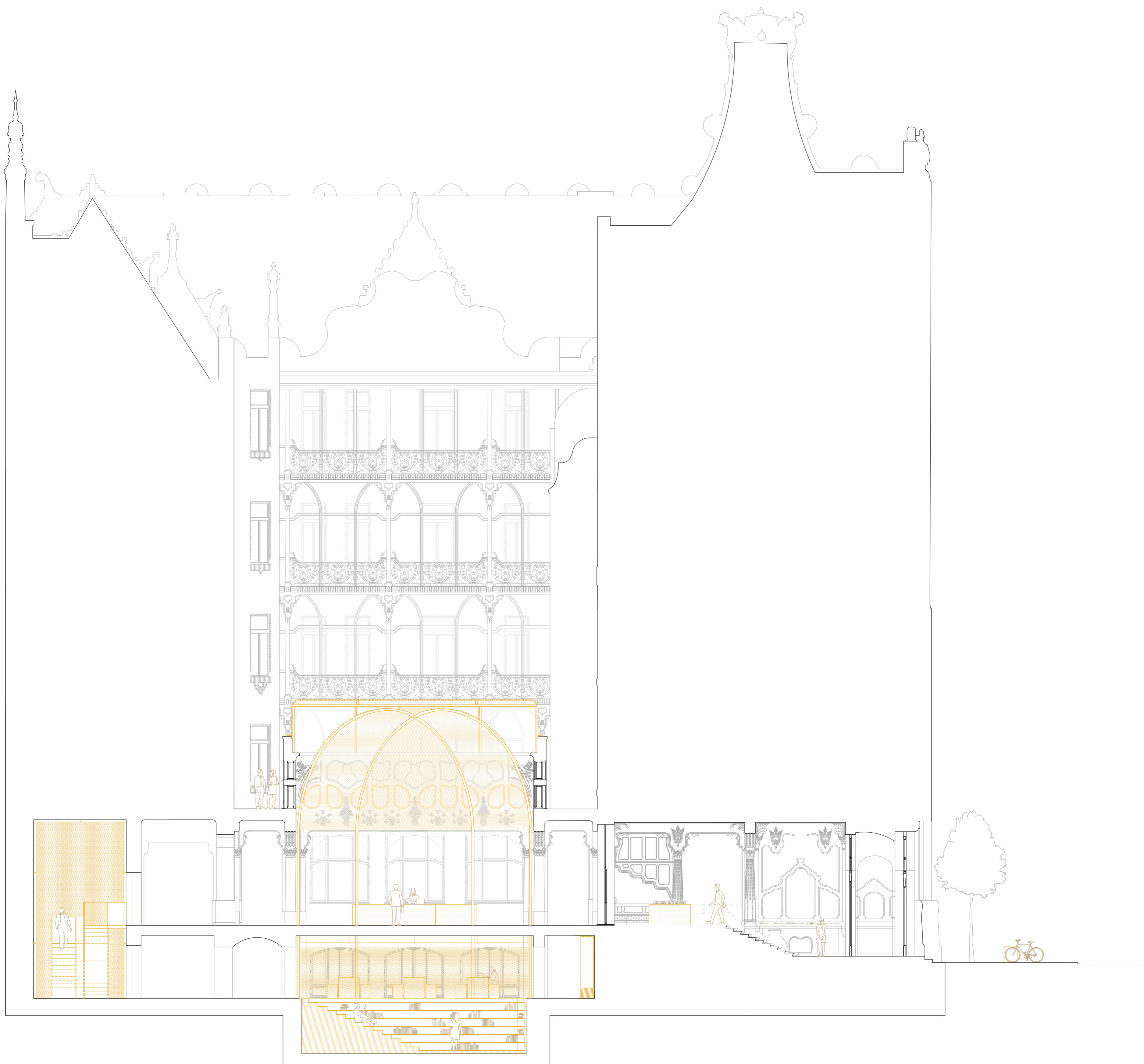


állampapír

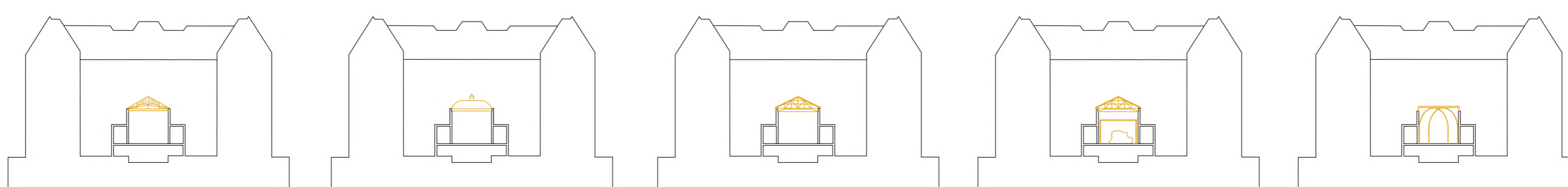


PÉNZTÁRCSARNOK TERE





KERESZTMETSZET M=1:100



PÉNZTÁRCSARNOK KUPOLA ÁTÉPÍTÉSI VÁLTOZATAI

Az 1901-ben átadott Magyar Királyi Postatakarékpénztár épülete Lechner Ödön életművének egyik legkiemelkedőbb, és a stílus legkiérleltebb alkotása, mely egyben a kor új magyar építészeti formanyelv megtalálásának egy kulcsfontosságú épülete.

Tervünk elkészítése során fontos volt számunkra a pénztárcsarnok egykori hangulatának megidézése. A három kijelölt akcióterület mai eszközökkel próbál teret kialakítani a műemléki környezetben, és további célunk volt, hogy annyira ideiglenes is legyen, hogy az idő múlásával és változásával könnyedén átalakítható lehessen. Az előtérben kezdődő tengelyen elindulva az épület belseje felé tárnak fel egymás után a különböző helyiségek az ide látogatók számára. A Pénztárcsarnok és a hozzá kapcsolódó terek használatának újjászervezésével és feltárással szeretnénk visszaállítani a bejáratú tengelyben lévő térsor reprezentatív jellegét, valamint bevonni az emberek tágabb körét az épület használatába, hogy ne csak pusztán irodaház, hanem valódi középületként működhessen.

A három fókuszterület első állomása a pénztárcsarnok tere, ahol hétköznap kávézó és állampapír forgalmazó pont működik, körülötte egy új, pillérekkel egybefonódott opálfóliával fedett kupolaszerkezettel idéződik meg az eredeti térlefedés. Innen a trezorlépcsőn keresztül juthatunk le a numizmatikai könyvtár és kutatóterembe, mely segítheti az Államkincstár pénzedukációs törekvéseit is. A térszekvencia három behelyezett elemét mind egy méhsejt osztású sárgaréz háló fogja össze, melyek egyben szolgálnak térelhatárolással, térlefedéssel, térkijelöléssel is egyben. A Pénztárcsarnokban az eredeti kupola visszaidézésére szolgál, a trezor lépcsőházban a pánclétermek helyének kijelöléseként, a pincetéri olvasóhelyiségben pedig térelválasztásként működik.

