

# TERMÉSZETESEN

jelenlét a megtörtségben

Konzulens: Kemes Balázs

Készítette: Hoffmann Eszter

Örökös-Tóth Eszter



*„Ma is a hangárban dolgoztunk. Egyedül mentem az odavezető úton. Nem szoktam félni, de így egyedül elbizonytalanodtam. A helyiek köszöntek már, ennek örültem, nevetve migránsnak hívtak minket. Én is nevettem – milyen igaza van. Szerettem dolgozni a helyiekkel, ilyenkor meséltek magukról, az életükről. A kislányok is már közelebb jöttek, egészen a hangár ajtajáig, egyre kevésbé félnek tőlünk, az egyikük a nyakamba is mert mászni. Egy „szomszéd” is beköszönt, nem tetszett neki hogy lányok dolgozunk, és kijelentette hogy utálja ha segítenek neki, reméli nem azért csináljuk.”*

*Naplórészlet, Építőtábor 2019. július 18.*

# ABSZTRAKT

Természetesség, ahogy a Máltai szeretetszolgálat megtalál, felkarol, kézen fog, vezet. Folyamatos jelenlétével biztos támaszt nyújt bárkinek, aki hozzá fordul. Célt ad, reményt kínál, jövőt teremt. Ez az a szellemi alap, melyre építkezünk.

Természetközeli helyszínünk a Budai hegyekben, a Mária-zarándokút vonalán található. A kápolna tenyérnyi területét a főút, a Filmarchívum üzemi épülete és az egyre sűrűsödő zöld keretezi. Az emelvényre helyezett épület a városi nyüzsgéstől, zajtól való elemelkedést sugallja.

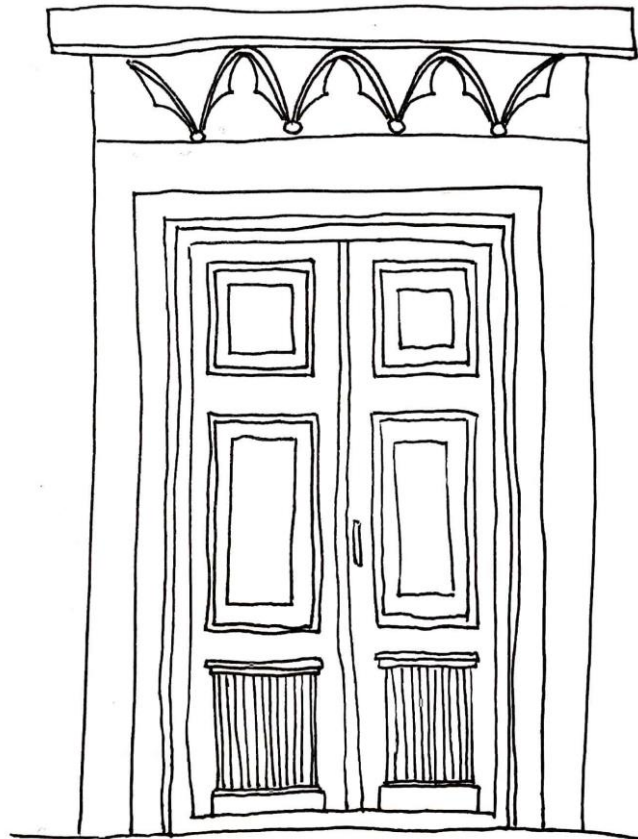
Természetes és otthonos. Bár az épület fénye megkopott, beborította a korom, mégis bensőséges hangulatot áraszt. Célunk ennek megőrzése és a kápolna befogadó, nappali téri jellegének erősítése, melyben a különböző közösségek családiasan együtt lehetnek.

Természetesen viselkedni egyszerű építészeti eszközökkel. Megtalálni a problémákat, helyi megoldást keresni. A megtörtségbe, az omladozásba is behelyezkedni és észrevenni a szépet. Minden építészeti beavatkozás arra keresi a választ, hogyan tudunk lehajolni, meglátni az értéket, a személyes történetet és hogyan tudunk továbbmenni, lépésről-lépésre haladva egy megálmodott jövő felé.



# TARTALOM

MEGISMERNI .....	5
BIRTOKBA VENNI.....	8
JELEN LENNI.....	11
TOVÁBBADNI.....	14
IRODALOM.....	17
KÉPJEGYZÉK .....	18



## MEGISMERNI

*„Úgy kezdtük, hogy programokat szerveztünk, falu és családi napokat, közösségi rendezvények voltak, kezdtem fokozatosan megismerni a családokat.”*

*Tarnabod, jelenlétprogram*

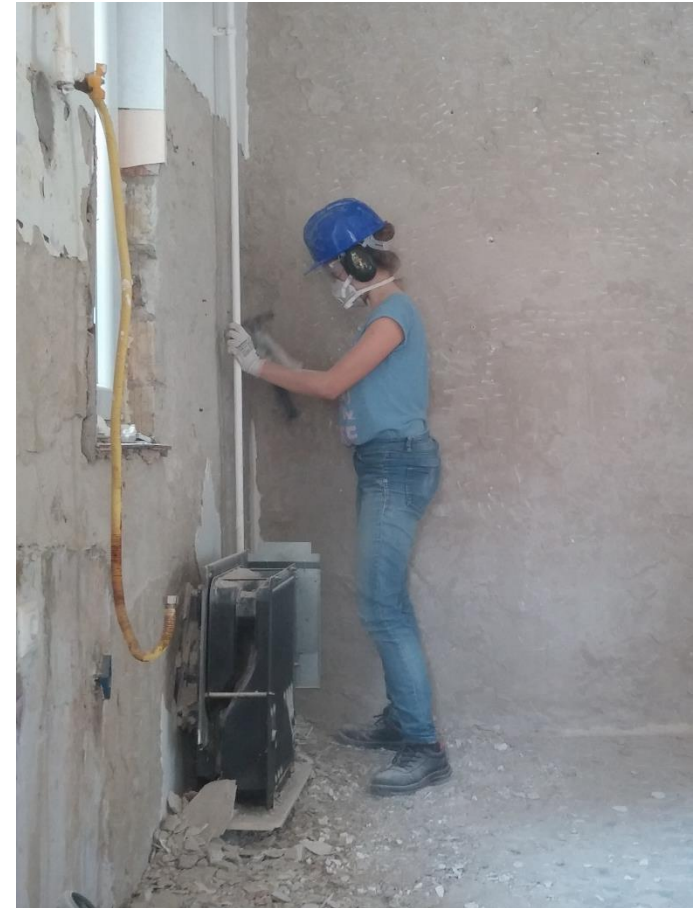
Minden kapcsolat a megismeréssel kezdődik. A Máltai Szeretetszolgálat jelenlétpogramjának is mindig ez az első lépése.

Az ő hozzáállásukat mi már harmadik éve figyeljük és tanuljuk. Először mint táborozók kezdtünk megismerkedni különböző helyszínekkel és sajátos nehézségeikkel. A jelenlét, a személyes kapcsolat formált engem, a közösséget és a helyszínt is. Ez az első, élő kapcsolat nagy hatással volt rám, de érezhető volt a háttértudás hiánya. Ebben segített a „Kultúra és építészet” tárgy, mely először elméleti tudással, majd pedig konkrét előkészítő munkákkal vezetett rá a következő aktív nyárra.

A Máltai tevékenység, mely először érzékeli a problémát, majd beköltözik és sorsközösséget vállal, sokszor láthatatlan a nyüzsgő mindennapjait élő ember számára.

A kápolna remek helyi adottságokkal rendelkezik, a jóléti erkély felé egy előretolt bázisként is működhetne. Megteremtheti a találkozás lehetőségét azok számára, akik eddig csak érdeklődve figyelték a szeretetszolgálat munkásságát, így az érzékenyítés újabb eszközévé válhat.

*05\_Építőtábori élményem\_ Fotó: Táborozók*



*„Beléptem a házba és rögtön szemet szúrt a födém hiánya. Egy kis részen farostlemez volt felrögzítve ami – mint később kiderült – leszakadt már párszor a nyár folyamán. Egyszer a fiú hátára esett. Nem lett baja, de azért én beleremegtem.”*

*Naplórészlet, Családlátogatás 2020. szeptember 25.*

A ferenchalmi kápolnának már most is vannak kisebb közösségei, akik szívesen járnak ide Taizéi imaestre, lelki gyakorlatokra, vagy csak egy kis beszélgetésre. Első lépésként ezeknek a közösségeknek az erősítése lenne a cél.

Egy közösségi nap alkalmával fák és bokrok ültetésével egyrészt jelet lehetne hagyni, a kápolnát csak az utcáról szemlélőknek, másrészt a növényzettel korlát képezhető. Így a későbbiekben a kert biztonságosabban belakhatóvá és használhatóvá válna.

*06\_Elfogadás sütőde használat közben\_ Fotó: Máté Albert*



## BIRTOKBA VENNI



*„Csoki pillanatok alatt felismerte, hogy ha focival  
meg tudja fogni a kamaszokat, és rajtuk látszik, hogy  
keményen dolgoznak egy cél eléréséért, egyből több  
tucat jó példaképet állít a kisebbeknek.”*

*Monor, Tabán jelenlétprogram*



Tavaly a Szeretetszolgálat munkáját más szempontból is megismerhettem. A Batthyány téri központi épületükkel kapcsolatban azzal foglalkozhattunk, hogy miképp lehetne bemutatni a Máltai szellemiséget a nagyközönségnek, hogyan lehetne elindítani az embereket az érzékenyítés útján.

Idén az egyetemi tanulmányaim során még komplexebben foglalkozhattam a segítségnyújtás építészetével a monori Tabán-telep kapcsán. Itt már konkrétan a helyhez illő anyagi és megvalósíthatósági problémákon kellett gondolkodnom.

Minden egyes feladatnál felmerül az arányosság kérdése, hogy mennyi építéssel, anyagi ráfordítással és szociális tevékenységgel tehető jobbá az adott környezet, úgy, hogy ne legyen túlzó, hanem a helyiek számára szerethető, elfogadható. Be tudják lakni és az ő életminőségükhöz képest is fenntartható legyen.

Arra keressük a választ, hogy hogyan tud az építészet – mely egyszerre beszél az épületről és annak építéséről – többet adni önmagánál, hogyan tud célokat és reményt nyújtani.

*08\_Monor, homlokzat\_Fotó: Hoffmann Eszter*



*„Először le kell hajolni és csak úgy lehet felségíteni.”*

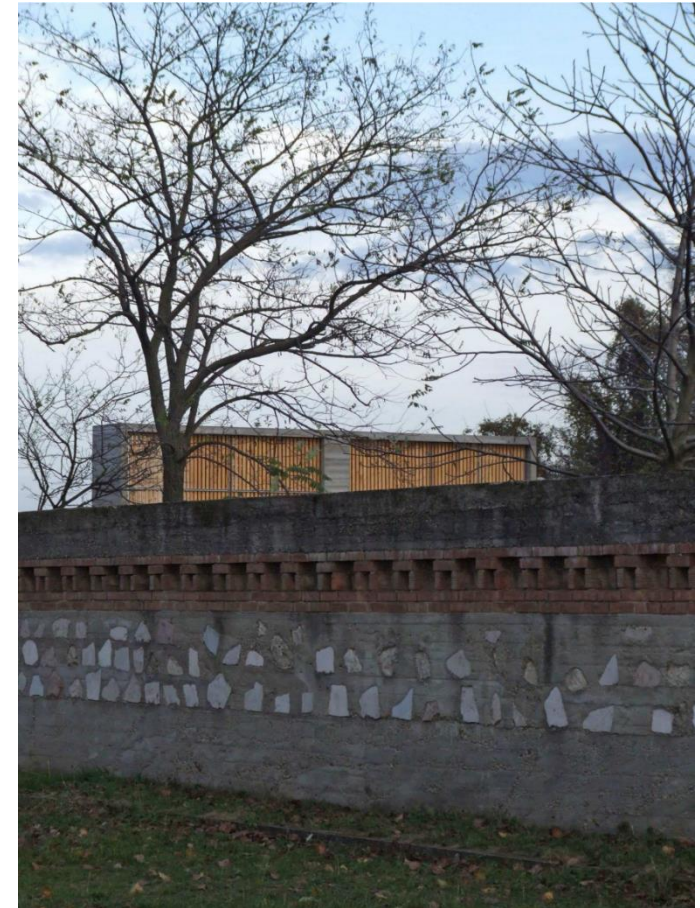
*Vecsei Miklós*

Tervünk második pontja arra világít rá, hogy a kápolna birtokbavételéhez szükséges első lépés, a megérkezés jelenleg erősen akadályozott. Autóval nincs lehetőség a megállásra, a telek megközelítésére. A templomhoz csak egy lépcső vezet fel, ami lehetetlenné teszi, hogy a mozgáskorlátozottak számára is elérhető legyen.

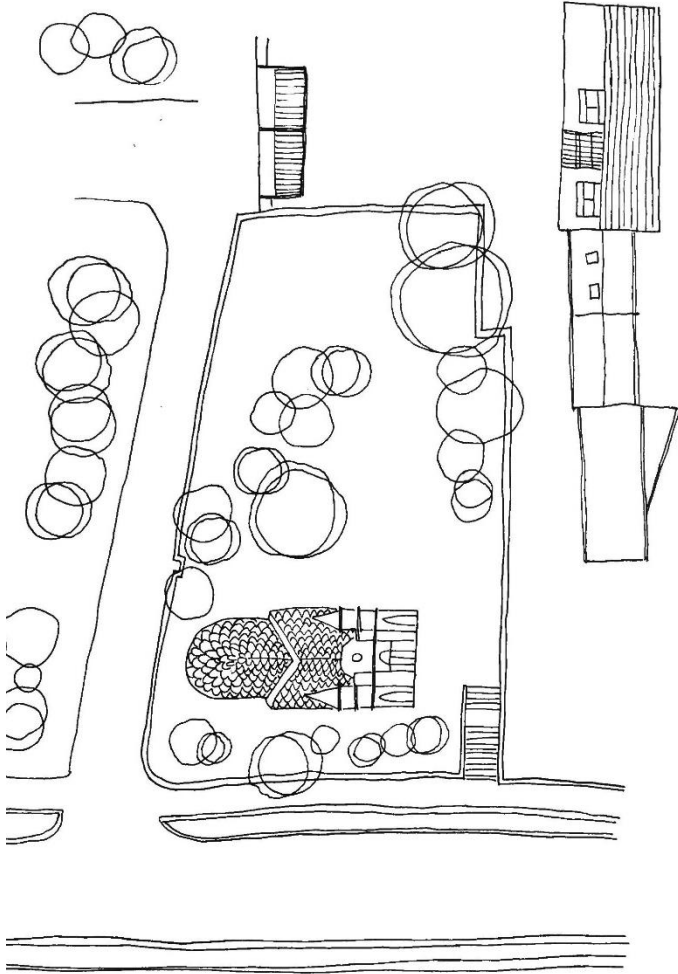
A tervezett rámpa tövében, az utcához kapcsolódó kis megálló és vízvételi pont jelzi, hogy itt mindenkit szívesen látnak.

A támfalak, betonból készülnek, melyhez kirekesztésnek a Pilisvörösváron található kőfejtőből lehetne hulladék kőanyaghoz jutni. A szükséges zsaluzat faanyaga a későbbiekben burkolatokhoz és tartószerkezetekhez is felhasználható maradna.

Az anyagok tekintetében előképként szolgált a perbáli gyermekotthon kerítésfala, mely építésekor is hasonlóan fontos volt az anyagtakarékosság és tartósság.



*09\_Perbál, Az otthon falai\_Fotó: Kemes Balázs*



## JELEN LENNI

*„Délután felé járt már. A hangárban a munka jó hangulatban telt, de gondolatban már a vacsoránál jártam, és Jolika finom főztjére gondoltam. Miközben a szarufákat kezeltük le, az ajtóban valaki beköszönt. A szomszéd Csaba volt a telepről, akiről azt hittem nem szereti, hogy itt vagyunk. Most kukoricát hozott. Nekünk főzte. Gondosan ügyelt rá, hogy mindenkinek jusson, és lelkesen kínálta.*

*Meghatódva vettem a tányérból.”*

*Naplórészlet, 2019. július 20.*

A megismerés és a megérkezés után a következő lépés a terület belakása, a jelenlét gyökereztetése.

A kertben egy kisléptékű fedett közösségi tér és tároló építése a programpaletta bővítését, a jelenlét erősítését vonhatja maga után. A kert gondozásához szükséges szerszámok elhelyezése megoldódna, egy kinti agapé megszervezése vagy esetleg a zarándokok számára egy esti sütögetés kivitelezhetővé válna.

Szándékunk, hogy a létrejövő beavatkozásokat fenntarthatóan, közösségi építés és a közösségépítés útján hozzuk létre, gondolva itt építőtáborokra, Máltai programban résztvevő területek ács-, kőművesbrigádok közreműködésére, vagy környékbeli önkéntesek segítségére. Ennek érdekében egyszerű, elérhető anyagokat és építési technológiákat választottunk, így nincs szükség magasan szakképzett munkaerőre.

*11\_Kert\_Fotó: Örökös-Tóth Eszter*

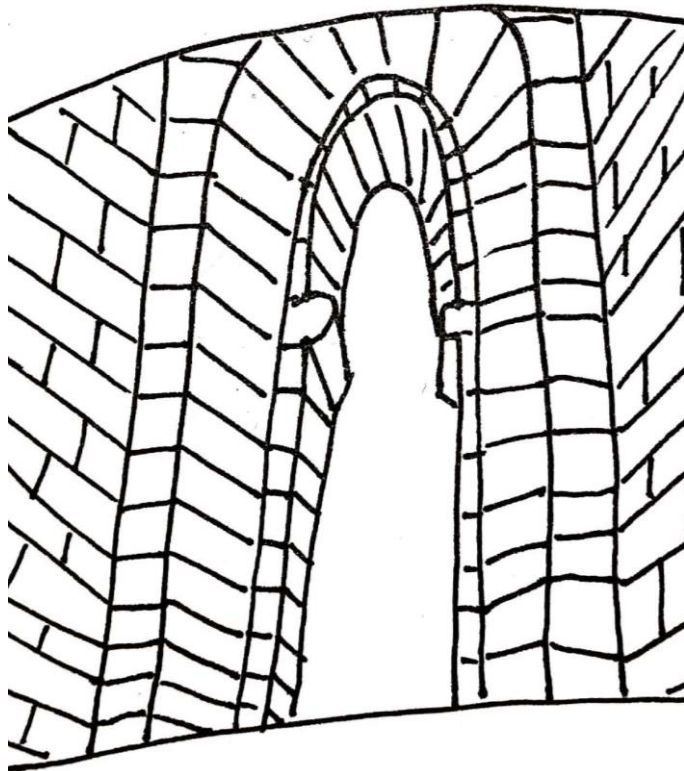


A kerti kis átmeneti terek, a támfalak zsaluzatát felhasználva, fa tartószerkezettel és fa deszkázattal készülhetnek. A Szeretetszolgálathoz tartozó tiszaburai asztalosműhely egyedi elemek gyártásában is partner tud lenni.

Az épülettel Janesch Péter saját házához tartozó szaunaépület gondolatiságához szeretnénk kapcsolódni, miszerint ez egy kis „ház a kert végében”.



*12\_Janesch Péter, Kert végi ház, Fotó: Janesch Péter*



## TOVÁBBADNI

*„Ma konzultáción voltam Zugligeten, a központban*

*Ott volt Pécs, Táská, Tarnabod és mi.*

*Jó volt hallani, hogy mások is*

*hasonló problémákkal küzdenek, mint mi,  
kicsit leveszi az ember válláról a felelősséget.”*

*Naplórészlet, Kiss Dávid, 2005 február 13.*

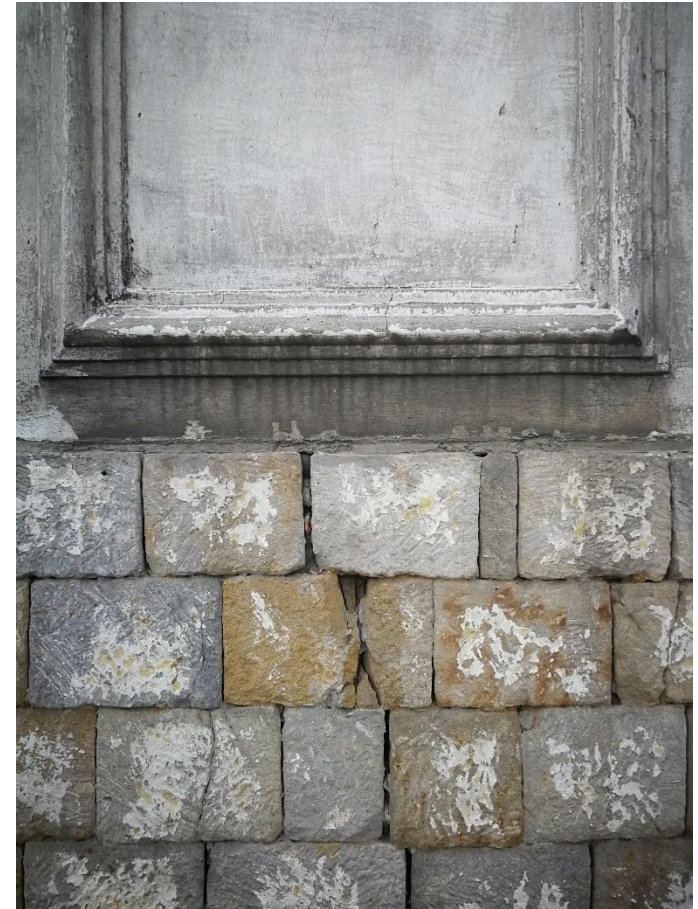
Megismerve a kápolnát megláttuk benne a Máltai dolgozót. Itt áll és támaszt nyújt, holott olykor már maga is segítségre szorul.

A kápolna egy mini Máltai lelki központként a befelé figyelés, a lelki feltöltődés helye lehet, ahol a dolgozók megoszthatják személyes történeteiket a hasonló cipőben járó munkatársaikkal és így erősíthetik, támogathatják egymást.

*„Nagyon megviselt ez a délelőtt, be kellett mennem a családsegítőbe kicsit tölteni.”*

*Naplórészlet, Kiss Dávid, 2005 január 29.*

Mindig a közösségteremtés a kulcs, legyen szó a Máltai csapatról, az érdeklődők táboráról, a zarándokokról, hajléktalanokról, fiatalokról vagy éppen a kismamákról. Úgy érezzük, hogy akik ide jönnek lelki feltöltődésért már most kötődnek a helyhez és ezt szeretnék erősíteni. A célunk, hogy az összes idejárom közösség otthonra találjon ezen a helyen.

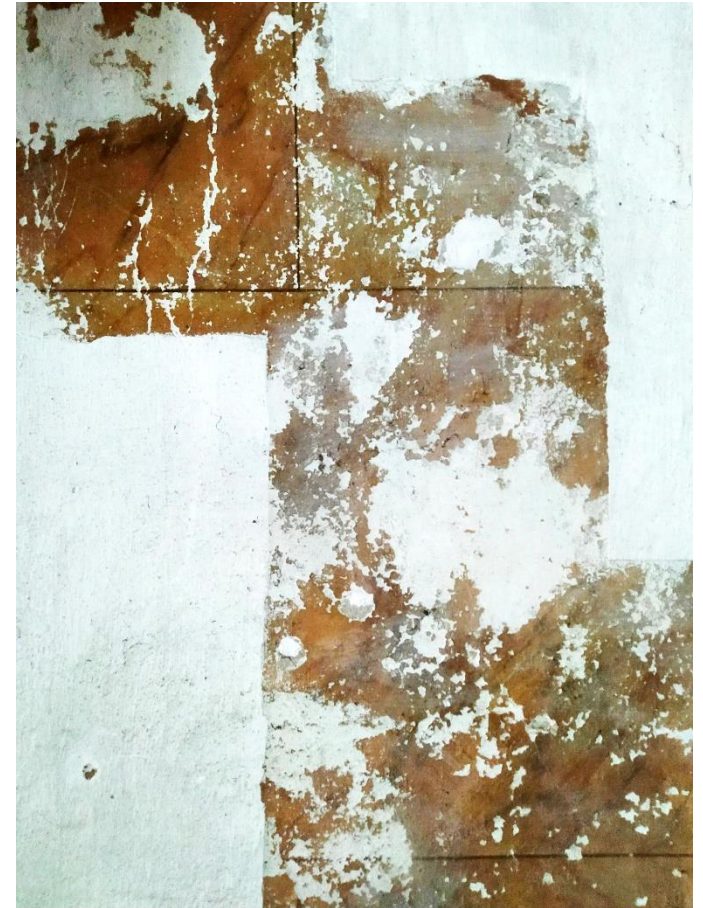


Az általunk megismert jelenlétpogramok arra tanítottak minket, hogy igazán segíteni csak úgy tudunk, ha közelebb lépünk és lehajolunk a rászorulóhoz. Itt nincs helye a távolságtartásnak.

Belépve a kápolnába ránk zúdul az a rengeteg történet, ami ezen falak között már meghallgatásra talált. Az itt történő beavatkozások arra irányulnak, hogy idővel az év minden napján befogadhassa az arra járókat.

A Szeretetszolgálat munkatársaitól tanult hozzáállás – miszerint nem mondanak le senkiről sem, hanem meglátják benne a saját értéket – vezetett minket arra a döntésre, hogy nem lecserélni szeretnénk a kápolnát egy új épületre, hanem segítséget szeretnénk nyújtani neki abban, hogy a jelenlegi igényeknek is megfelelően tudjon működni. Kisebb előadásoknak, koncerteknek és sok-sok beszélgetésnek adhasson otthont.

Egy hely, ahol továbbadható a Máltai tudás, tapasztalat és szellemiség.





# IRODALOM

\_Kemes Balázs: „Nyitottság és integráció az alkotói munkában”, doktori értekezés, 2016,

*hozzáférhető: [http://dla.epitesz.bme.hu/appendfiles/1335-dla\\_ertekezes\\_kemes\\_balazs\\_20151210.pdf](http://dla.epitesz.bme.hu/appendfiles/1335-dla_ertekezes_kemes_balazs_20151210.pdf)*

\_Fejérdy Péter: „Kalazantinum kápolna – 65 négyzetméternyi csönd egy nyüzsgő város tetején”, 2019,

*hozzáférhető: <https://epiteszforum.hu/kalazantinum-kapolna--65-negyzetmeternyi-csond-egy-nyuzsgo-varos-tetejen>*

\_A Magyar Máltai Szeretetszolgálat Jelenlét Programja, [honlap]

*hozzáférhető: <https://jelenlet.maltai.hu/helyszinek/monor-taban/>*

\_Kiss Dávid: Cigánytelep nyolctól négyig, ISBN: 978-963-89445-0-4, 2011

\_Építőtábor 2019 Monor [honlap]

*hozzáférhető: <https://www.facebook.com/epitotabor2019monor>*

\_Karácsony Tamás, Janesch Péter: Gyermekotthon Perbál, 1993-2000

*hozzáférhető: <http://hazai.kozep.bme.hu/hu/gyermekotthon-perbal/>*

\_Janesch Péter, Saját ház: 5 ház, ISBN: 978-963-86303-0-8, 2003

\_BME Középülettervezési Tanszék, TT2 című tárgy leírása:

*hozzáférhető: <http://www.kozep.bme.hu/wp-content/uploads/2019/05/tt2-A3plakat-web.pdf>*

\_BME Középülettervezési Tanszék, Kultúra és építészet című tárgy leírása:

*hozzáférhető: [http://www.kozep.bme.hu/wp-content/uploads/2020/05/2020\\_periferiak.pdf](http://www.kozep.bme.hu/wp-content/uploads/2020/05/2020_periferiak.pdf)*

\_BME Középülettervezési Tanszék, Komplex 1-2 című tárgy leírása:

*hozzáférhető: <http://www.kozep.bme.hu/wp-content/uploads/2019/12/sustain.pdf>*

# KÉPJEGYZÉK

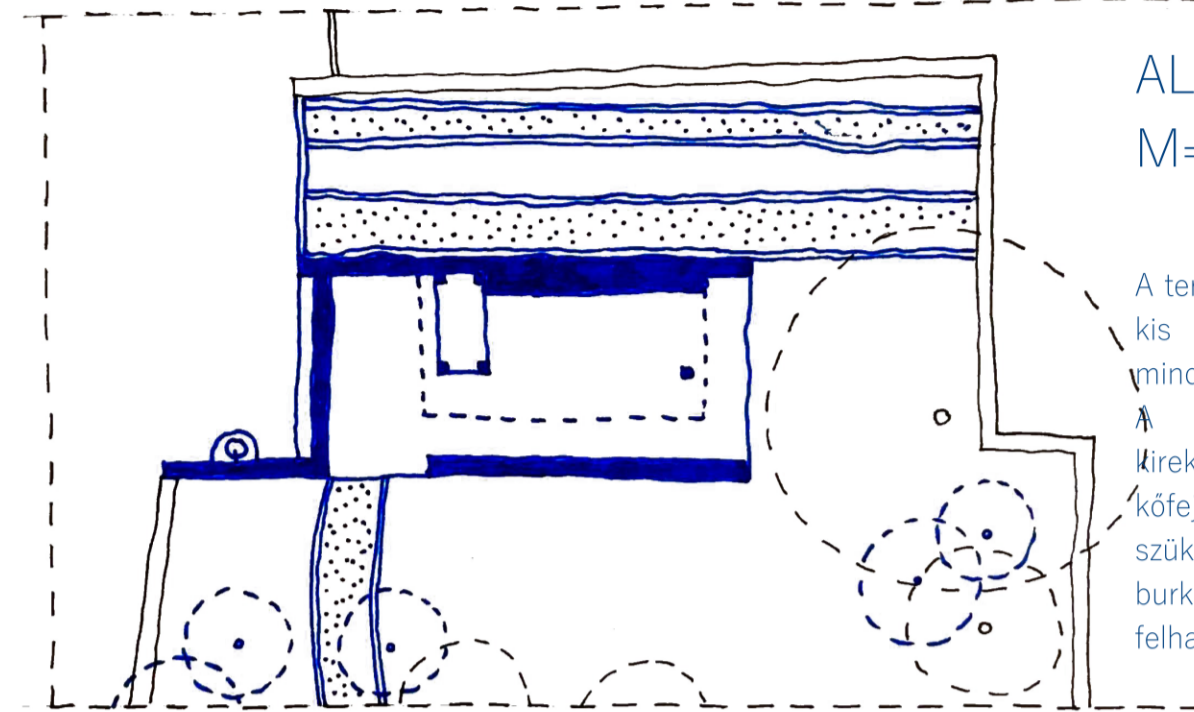
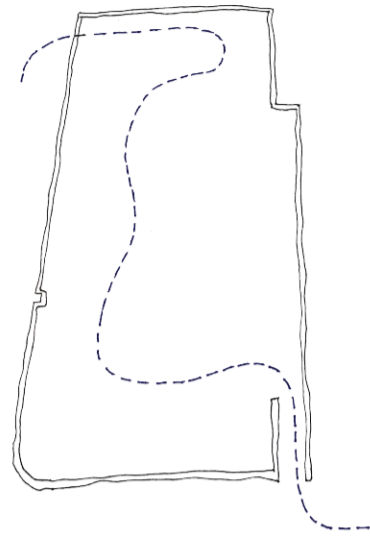
- 01\_Kápolna, oltár\_Rajz: Hoffmann Eszter
- 02\_Monor, utcarészlet\_Rajz: Hoffmann Eszter
- 03\_Kápolna, torony\_Rajz: Hoffmann Eszter
- 04\_Kápolna, ajtó\_Rajz: Hoffmann Eszter
- 05\_Építőtábori élményem\_ Fotó: Táborozók
- 06\_Elfogadás sütöde használat közben\_ Fotó: Máté Albert
- 07\_Batthyány tér\_Rajz: Hoffmann Eszter
- 08\_Monor, homlokzat\_ Fotó: Hoffmann Eszter
- 09\_Perbál, Az otthon falai\_ Fotó: Kemes Balázs
- 10\_Problématérkép\_Rajz: Örökös-Tóth Eszter
- 11\_Kert\_ Fotó: Örökös-Tóth Eszter
- 12\_Janesch Péter, Kert végi ház, Fotó: Janesch Péter
- 13\_Kápolna, ablak\_Rajz: Hoffmann Eszter
- 14\_Kápolna\_ Fotó: Hoffmann Eszter
- 15\_Kápolna\_ Fotó: Örökös-Tóth Eszter

TERMÉSZETESEN -  
JELENLÉT A MEGTÖRTSÉGBEN

KÉSZÍTETTE:  
HOFFMANN ESZTER  
ÖRÖKÖS-TÓTH ESZTER

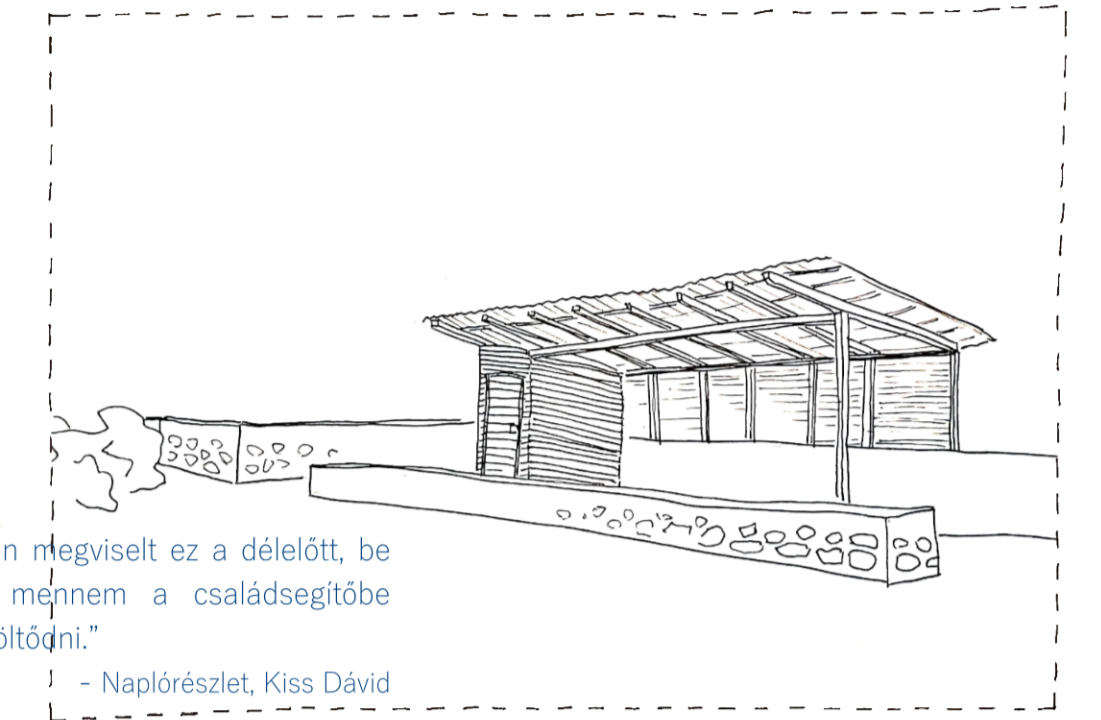
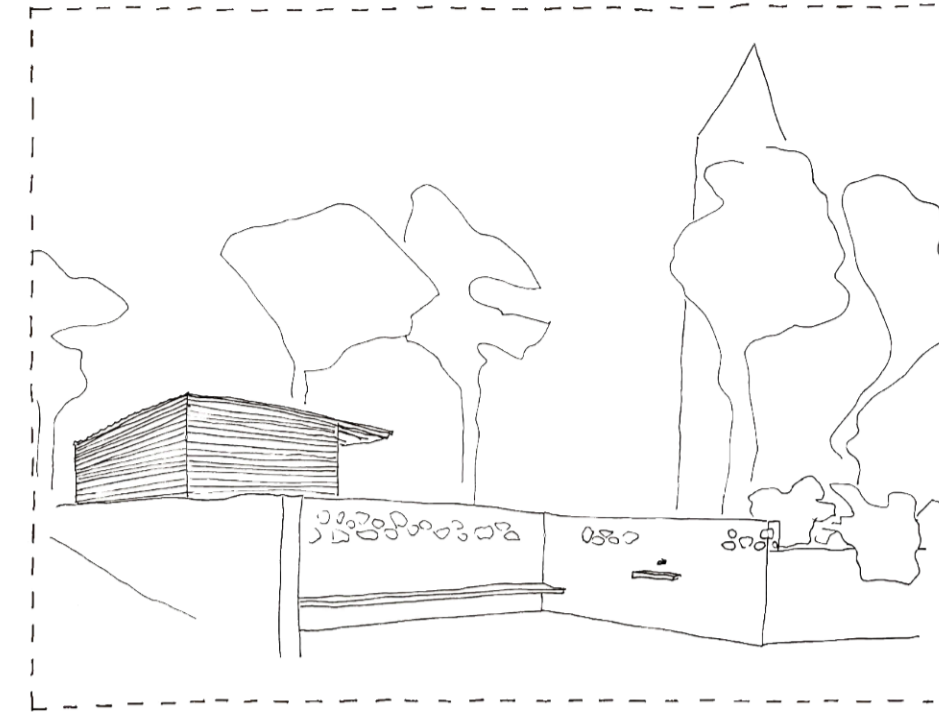
KONZULENS:  
KEMES BALÁZS

2020.10.31.



ALAPRAJZ  
M=1:200

A tervezett rámpa tövében, az utcához kapcsolódó kis megálló és vízvételi pont jelezni, hogy itt mindenkit szívesen látnak. A jámfalak, betonból készülnek, melyhez a kirekesztésnek a Pilisvörösváron található kőfejtőből lehetne hulladék kőanyaghoz jutni. A szükséges szaluzat faanyaga a későbbiekben burkolatokhoz és tartószerkezetekhez is felhasználható maradna



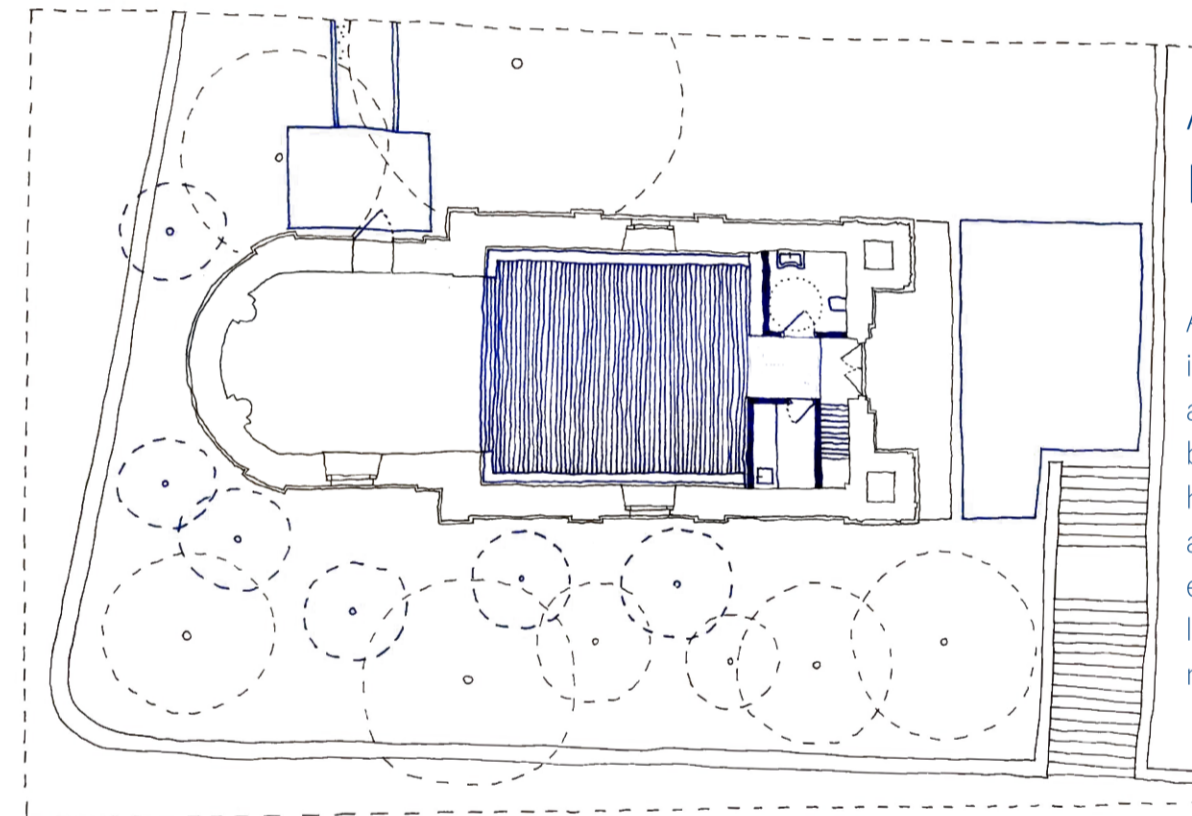
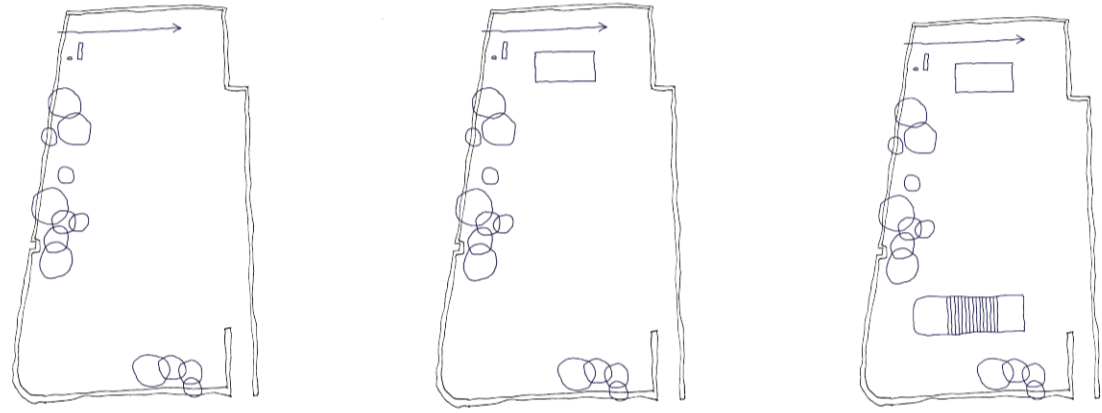
„Nagyon megviselt ez a délelőtt, be kellett mennem a családsegítőbe kicsit töltötni.”

- Naplórészlet, Kiss Dávid

MEGISMERNI  
fák ültetése  
megérkezés kialakítása  
akadálymentes megközelítés

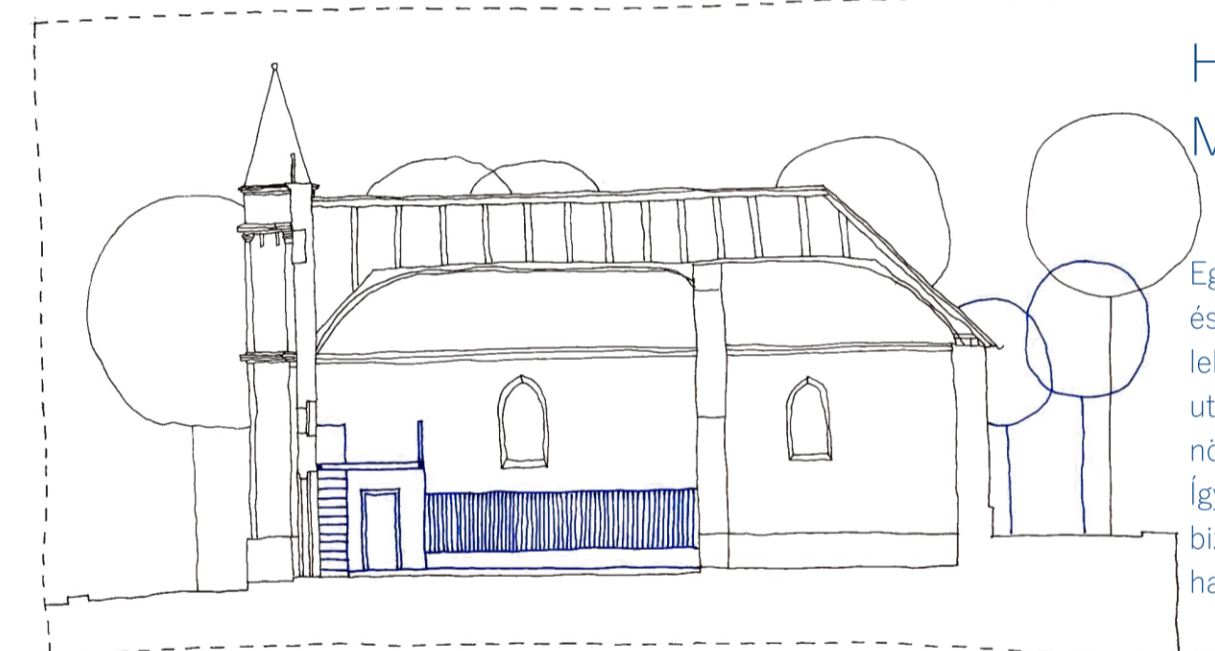
BIRTOKBA VENNI  
kert birtokba vétele  
kert átmeneti tér megépítése  
közös építés  
közösségépítés

JELEN LENNI  
kápolna birtokba vétele  
az átmeneti időszak alatt a  
kerti helyiség nyáron használható  
közösségi tér évszaktól  
függetlenül használható



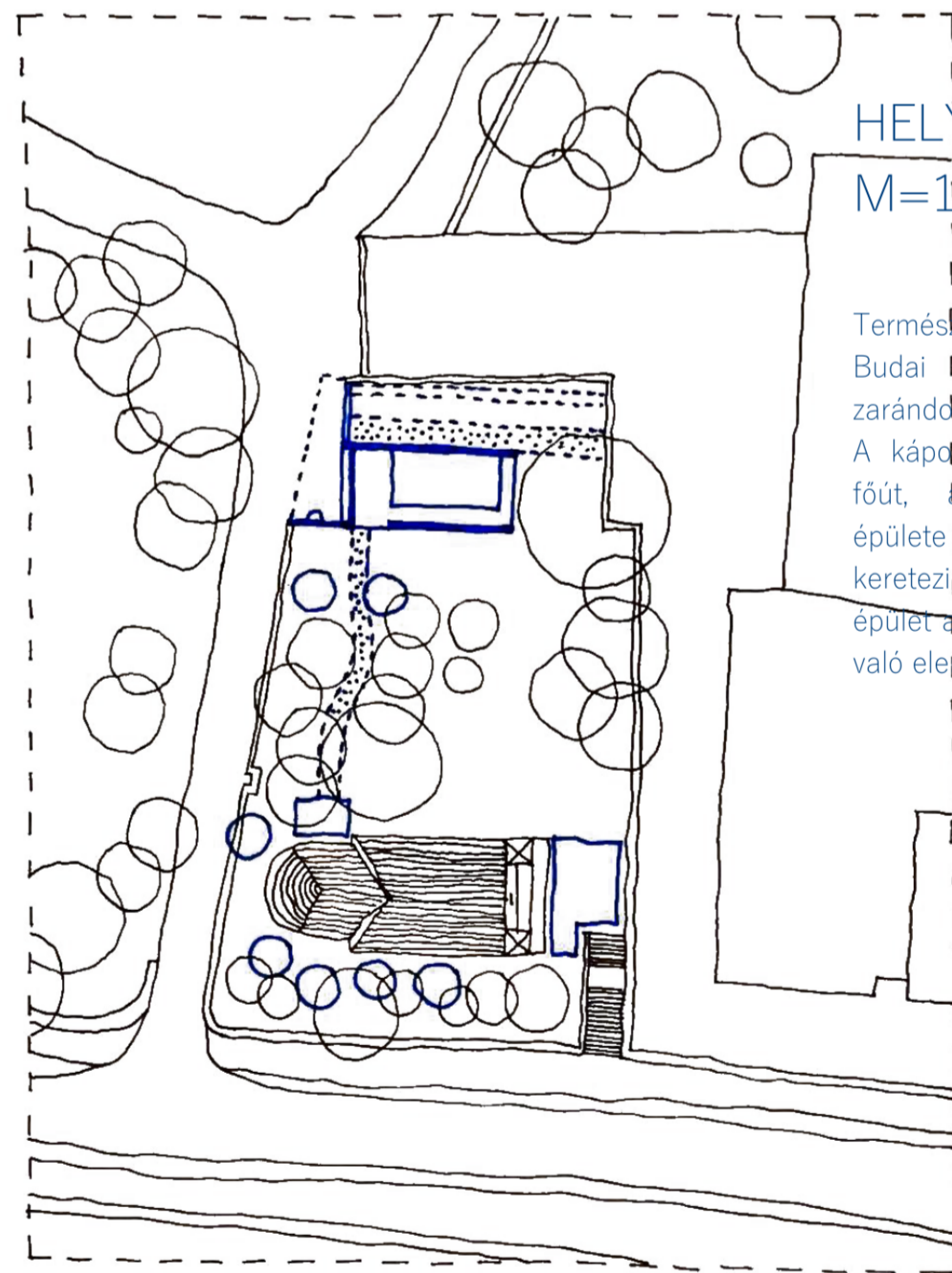
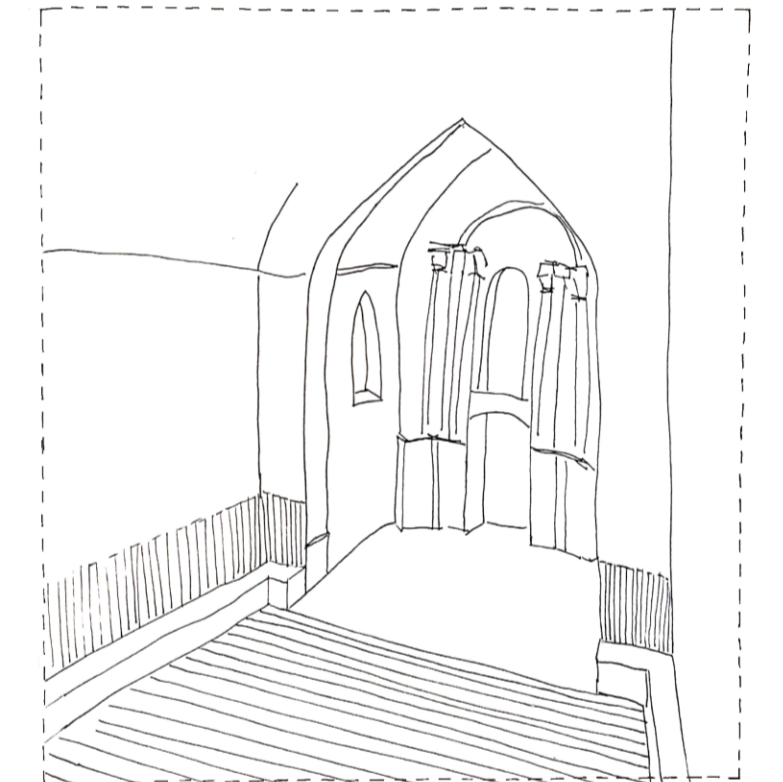
ALAPRAJZ  
M=1:200

A megtörttségbe, az omladozásba is, belehelyezkedni és észrevenni a szépet. Minden építészeti beavatkozás arra keresi a választ, hogyan tudunk lehajolni, meglátni az értéket, a személyes történetet és hogyan tudunk továbbmenni, lépésről-lépésre haladva egy megálmodott jövő felé.



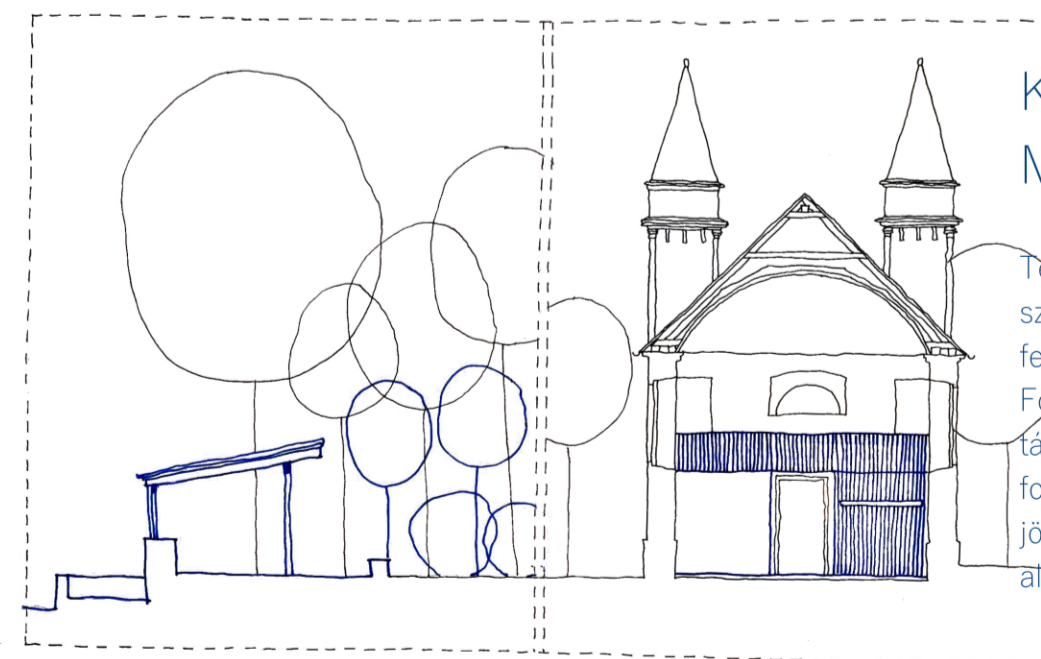
HŐSSZMETSZET  
M=1:200

Egy közösségi nap keretén belül fák és bokrok ültetésével egyrészt jelet lehetne hagyni a kápolnát csak az utcáról szemlélőknek, másrészt a növényzettel korlát képezhető. Így a későbbiekben a kert biztonságosabban belakhatóvá és használhatóvá válna.



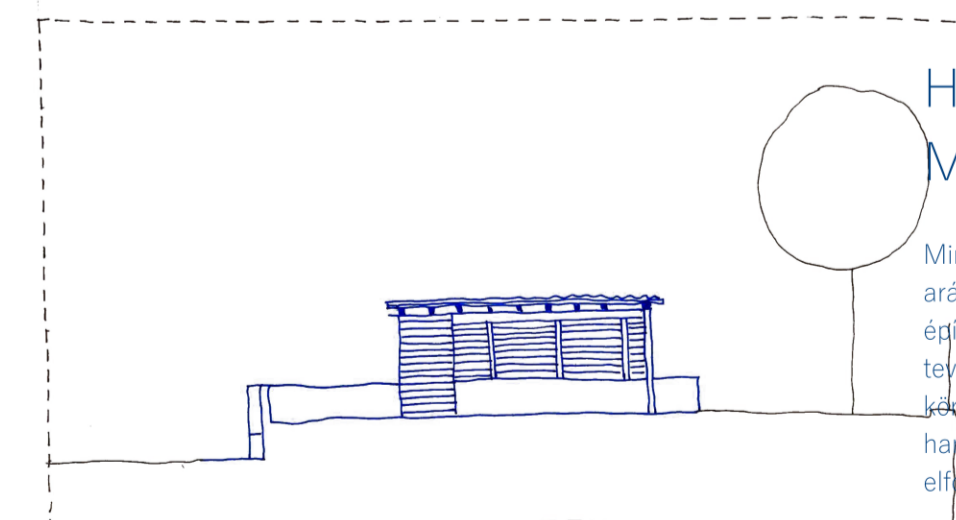
HELYSZÍNRAJZ  
M=1:500

Természetközeli helyszínünk a Budai I hegyekben, a Mária zarándokút vonalán található. A kápolna tenyérnyi területét a főút, a Filmarchívum üzemi épülete és az egyre sűrűsödő zöld keretezi. Az emelvényre helyezett épület a városi nyüzsgéstől, zajtól való elemelkedést sugallja.



KERESZTMETSZET  
M=1:200

Természetesség, ahogy a máltai szeretetszolgálat megtalál, felkarol, kézen fog, vezet. Folyamatos jelenlétével biztos támaszt nyújt bárkinek, aki hozzá fordul. Célt ad, reményt kínál, jövőt teremt. Ez az a szellemi alap, melyre építkezünk.



HŐSSZMETSZET  
M=1:200

Minden egyes feladatnál felmerül az arányosság kérdése, hogy mennyi építéssel, anyagi ráfordítással és szociális tevékenységgel tehető jobbá az adott környezet, úgy, hogy ne legyen túlzó, hanem a helyiek számára szerethető, elfogadható.



KERESZTMETSZET  
M=1:200

Megismerve a kápolnát megláttuk benne a máltai dolgozót. Itt áll és támaszt nyújt, holott olykor már maga is segítségre szorul.