

KÉSZÍTETTE: SZVATH RÉKA , HERBERT NÓRA

TÉMAVEZETŐ: BALÁZS MIHÁLY

TDK 2019

TÉRKARAKTEREK

01

Motiváció



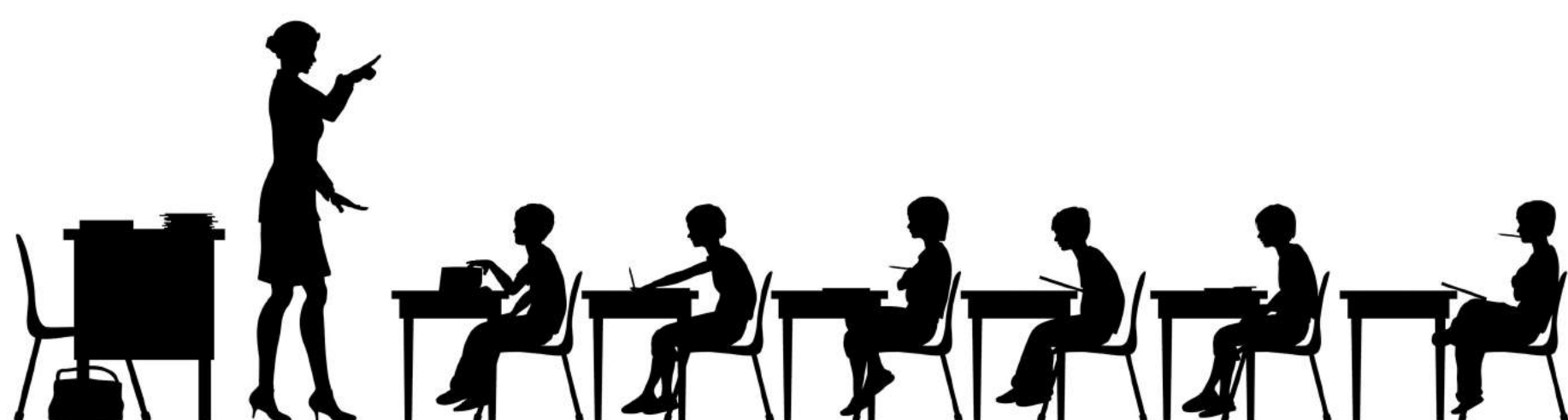
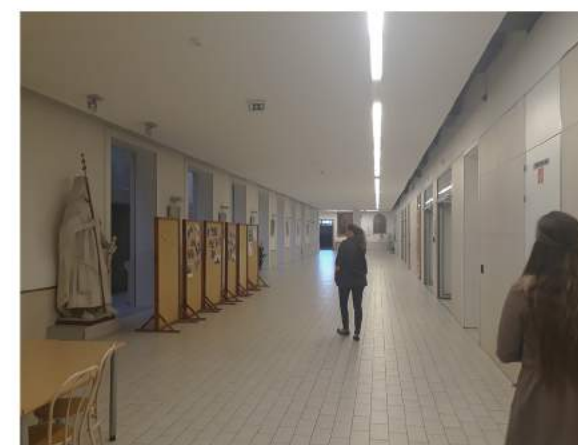
MOTIVÁCIÓ

Világunk folyamatosan átalakul, formálódik. Ez a változási folyamat az oktatás területén is felfedezhető. A diákok változnak, mások az elvárások, máshogy működik a gondolkodásuk, más az érdeklődésük, mint sok-sok évvel ezelőtt. Ehhez a folyamathoz az oktatás is szeretne alkalmazkodni, a diákok igényeit minél jobban kielégíteni. Az egyetlen tényező, ami sokkal lassabban változik, az maga az iskola, ahol a diákok nap, mint nap beülnek a padba. Az oktatási intézmények sok esetben akár több-száz éves épületek is lehetnek, melyek kialakítása nem elégíti ki a mai fellazult igényeket. A Piarista Gimnáziumban a diákoknak nincs lehetőségük az órák közötti szünetekben arra, hogy a folyosón barátaikkal kényelmesen leülve beszélgessenek, vagy játszanak. A tanulmány középpontjában 3 szint 3 fő folyosója áll, melyen túl szélesek folyosónak, de nem elég szélesek aulának. Ezekben a terekben a diákok elveszve lézengenek a szünetekben, pedig lenne igényük olyan berendezési tárgyakra, melyeknél eltölthetik az órák közötti időt. A három folyosó különböző tulajdonságokkal rendelkezik. Mi ezeket a karaktereket vizsgáltuk meg. A 2. emeleti közlekedő a legsötétebb a három közül, hiszen a természetes fény ide csak közvetett úton ér el, épp ezért a BARLANG jelzót kapta ez a helyiség. A 3. emeleten már kedvezőbbek a körülmények. Itt már vannak ablakok, melyeket vastag pillérek határolnak el egymástól, emiatt ez a tér a LIGET nevet kapta. A 4. emeleti folyosó a lehető legkedvezőbb. Közvetlen kapcsolata van az udvarral, így a természetes fény gond nélkül áramlik be a térbe. Emiatt ezt TÁJKÉNT definiálhatjuk.*

*Előzmény, melyhez kapcsolódunk: ÉPÍTÉSZETI VÍZIÓK ÉS TÉRI BEAVATKOZÁSOK A BUDAPESTI PIARISTA GIMNÁZIUM ÉPÜLETÉBEN, Készítették: Balázs Mihály, Bedecs-Varga Éva, Benyovszky-Géczi Zsuzsanna, Karácsony Tamás, Somogyi Krisztina, Palicz Katalin / BME Középülettervezési Tanszék, 2018.

CÉL

A térhasználati tanulmány célja, hogy a Budapesti Piarista Gimnázium épületén belül olyan lokális beavatkozásokra tegyen javaslatot, amely javítja az iskola hétköznapi használatát, inspirációt és ihletet ad a környezetének, valamint előrevetíti és támogatja a pedagógusokban formálódó újjáépítési szándékokat. Szeretnénk különböző belsőépítészeti módszerekkel az itt tanuló diákokat jobban motiválni, ellazítani és közösségek kialakítására inspirálni, melyhez a már meglévő terek egyedi karaktereit szeretnénk jobban kihasználni. Célunk továbbá az iskola tereinek pontos megfajtása különböző szempontok alapján. Szeretnénk megfigyelni, hogy az adott térkarakterek milyen hatást gyakorolnak az emberekre, és ezeket a hatásokat szeretnénk felhasználni, hogy hasznos, és kihasználható installációkat hozunk létre. Fontosak számunkra a terek által bennünk keltett érzések hangulatok felismerése és kihasználása.





MÓDSZERTAN

Belépve egy terembe, egy előtérbe, egy szobába vagy folyosóba az emberben mindig azonnal létrejön egy érzés, egy hangulat. Ezt a belső véleményt általában nem tudjuk azonnal szavakba önteni, a mi célunk viszont pont az, hogy minél jobban kifejezzük az adott területek karakterisztikáját. Ehhez alapos vizsgálatra van szükség:

1. Hogyan, milyen szerkezetekből épül fel az adott tér?

Megvizsgáljuk, hogy az adott helynek milyen jellemző elemei vannak. Mik azok, amik ezt a teret ilyen jellegzetessé és egyedivé teszik.

2. Mely karakterek hozzák létre bennünk az adott hangulatokat?

A 2. emeleten a barlang, a 3.-on a liget és a 4.-en a táj érzete van jelen. Ezek a szavak jól leírják a helyiségeket, de mi azt szeretnénk kideríteni, hogy mégis mik azok a jellegzetességek, amik ezeket az érzeteket keltik.

3. A létrejött érzések milyen módon befolyásolják a diákok aktivitását?

Sötétben nem szeretünk olvasni, és világosban nem szeretünk aludni. Ezek az egyszerű példák szemléltetik, hogy egy-egy tulajdonság milyen módon befolyásolja a tevékenységeinket. Ez az iskolában sincs másként. Kíváncsiak vagyunk, hogy a diákok az adott folyosókon hogyan érzik magukat és mit szeretnének, vagy tudnak csinálni ott. Ezeket bizonyos karakterek felismerésével érhetjük el.

4. Mi fűzheti össze ezeket a tereket?

Megvizsgáljuk, hogy van-e valami olyan tulajdonsága ezeknek a folyosóknak, amely mindegyikben közös, vagy éppen különböző. Szeretnénk arra törekenni, hogy valamilyen módon ezek a terek kapcsolódjanak egymáshoz.

5. Mivel lehet ráerősíteni a kialakult érzésekre, és hogyan lehet ezeket pozitívan kihasználni a diákokra nézve?

Szeretnénk ha ezek a terek komfortérzetet nyújtanának a tanulóknak, és ezt különböző belsőépítészeti módszerekkel szeretnénk elérni.

HANGULATOK

Az oktatás tereinek újszerű megfogalmazásakor fontos volt az eredeti helyszín karaktereinek részletes elemzése. Miután világossá vált az eredeti terek hangulata, már látszódtott, hogy mi az, ami hiányzik onnan, és hogy mi kell ahhoz, hogy a tanulóknak kedvező kellemes atmoszférát teremtsünk. Ezt az atmoszférát hangulatképek gyűjtésével, csoportosításával jelentettük meg. A koncepció kialakulásakor a tisztánlátást segítette az elméleti térképek elkészítése, mely a kutatás során folyamatosan átalakult.



BARLANG LIGET TÁJ

sötét	áryas	világos
zárt	átmeneti	nyitott
ellettelen	elő	elő
1 irányú	2 irányú	3 irányú
○		—
kiesi	közepes	nagy
véges	átmeneti	végtelen
múlt	jelen	jövő
ér	tó	tenger

- organikus
- hullámzó
- természetközelség
- pad → találkozási pont



KÉSZÍTETTE: SZVATH RÉKA , HERBERT NÓRA

TÉMAVEZETŐ: BALÁZS MIHÁLY

TDK 2019

TÉRKARAKTEREK

03

Koncepció

	TESTHELYZETEK	SZÖGEK	IRÁNYOK	EMBEREK	MOZGALMASSÁG	FÉNYVISZONYOK	KAPCSOLAT
táj					statikus		
liget					dinamikus		
barlang					statikus/dinamikus		

KONCEPCIÓ

Olyan installációkat alkottunk, melyek az adott téri jellegzetességekre megfelelően ráerősítenek, és kihasználják a környezetük által nyújtott lehetőségeket. Célunk volt, hogy minden szinten más-más modellt jelenjen meg, ugyanakkor a helyszíneket kösse is össze valamilyen szempont alapján. Ennek megfelelően egy kockát választottunk, melyből mindig annyit vágunk le, hogy a megmaradó elem tükrözze a helyiség térkarakteristikáját. A barlang, liget és táj mind megjelenik természetes környezetünkben, ezért a végső térelemek kitalálásánál is fontos szempont volt a természetes érzet elérése. Emiatt egy olyan formát választottunk, mely egyben tükrözi a természetet, de a kocka, mint alapelem utal rá, hogy emberi kéz által készült.

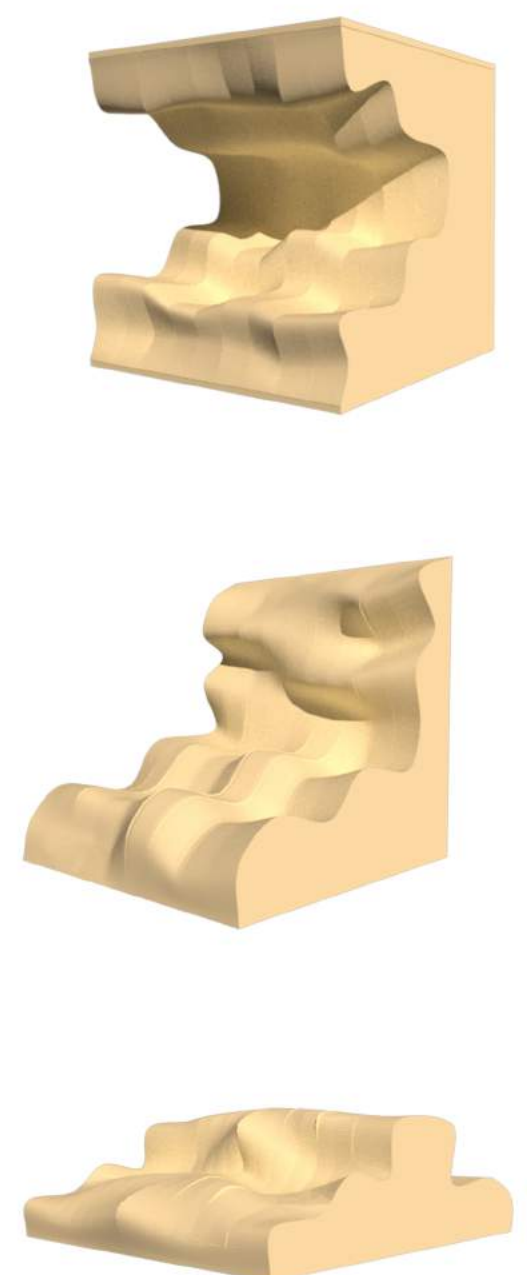
Összegzésképpen összeállítottunk egy gondolatmátrixot, melyben megfigyeléseinket, tapasztalatainkat és gondolatainkat gyűjtöttük össze. Ezeket mind a három helyszínen megvizsgáltuk, és ezek alapján fogalmaztuk meg a végső formáit a modelleknek. A legfontosabb komponens az ember és a környezet kapcsolata volt. Kíváncsiak voltunk, hogy az egyes terek karakterei milyen hatással vannak az emberekre, és ezek mellett a hatások mellett milyen tevékenység a lehető legkedvezőbb az adott környezetben.

1. BARLANG: Mindegyik tértípushoz különböző testhelyzeteket társítottunk, melyek az adott téri attitűdre a legjellemzőbbek. A későbbiekben az összes megfigyelésünk erre épül. A barlang hangulatához az ülő testhelyzetet választottuk, mivel itt öleli körül a tér a bent tartózkodót a legjobban, emiatt választottuk ezt a szűk testtartást. Ezekhez a téri helyzetekhez a 90 fokos szöveget társítottuk. Mivel a barlangból van a legkevesebb rálátásunk a környezetünkre, ezért ezt a zónát 3 irányú térként értelmezhetjük. Ez jellemző lesz az általunk megalkotott téralkotó elemre is. Ezekből mind azt a következtetést vonhatjuk le, hogy itt fér el a legkevesebb ember egyszerre, és ide jut el a legkevesebb természetes fény is. Ezek mind igazak a helyszín 2. emeleti folyosójára is. Figyelemmegoszlás szempontjából is ez a tértípus a legegyszerűbb, hiszen a bent tartózkodó csak 1 irányba tud kinézni belőle. Ez a tértípus nagyon intim tud lenni, hiszen teljesen körülveszi az embert. Olyan, mint amikor két ember szemben ül egymással és beszélgetnek. Létrehoz egy sajátos intim zónát a társalgók között, akik csak egymásra figyelnek. Nincs semmilyen más környezeti hatás, ami elvonhatja a figyelmüket. Ez tökéletes színtere lehet a tanulásnak, hiszen a diák jól tud a tanulmányaira koncentrálni.

2. LIGET: Ez a tér jelenti az átmenetet a barlang és a liget között, ahogy az iskola 3. folyosója, a 2. és 4. emeleti között is. Ebben az esetben mi egy tompaszöveget határoztunk meg a legjellemzőbbnek, ami egy félig ülő, félig fekvő támaszkodó testtartást kíván meg. Ez egy oldottabb téri viselkedést tesz lehetővé, többféle nézőpont, irány feltárásával. Elkezdjük kinyitni a teret. Ahogyan haladunk feljebb az épületen belül, úgy lesz egyre világosabb, egyre szabadabbnak érezzük magunkat, és ezt szerettük volna mi is megjeleníteni. Emiatt ez a téralkotó elem már csak 2 irányban korlátozza az embert a tér érzékelésében. Az embernek egyre több kapcsolata van a környezettel. Ezt ahhoz az élethezethoz tudnánk hasonlítani, mint amikor pár ember letelepedik valahova beszélgetni. Ekkor egymásra is figyelnek, de jóval többet érzékelnek a környezetükben, mint a barlang esetén. Ebben az esetben főleg a körülöttünk lévő szűkebb környezetet érzékeljük. Ez a helyszín a diákok számára alkalmas lehet akár közös tanuláshoz, akár kikapcsolódáshoz.

3. TÁJ: Az iskola legfelső szintjére érve érezzük a legnagyobb szabadságérzetet. Itt a legtöbb a fény, ennek a folyosónak van közvetlen kapcsolata a külvilággal. Ezekre a tulajdonságokra szerettünk volna mi is jobban ráerősíteni, emiatt a kockánk befoglaló formáját megszabadítottuk az összes függőleges oldalától, és szabad kilátást biztosítottunk a diákok számára. Éppen ezért ezt a szerkezetet a 180°-os szöggel tudjuk a legjobban jellemezni, melyhez a leginkább egy fekvő testhelyzet párosul. Éppen ezért ezt a modellt úgy alkottuk meg, hogy az itt tartózkodás a diákok számára a lehető legpihentetőbb legyen. A rengeteg napfény, és a kellemes pozíció nyugalommal tölti el a tanulókat, így az itt tartózkodás igazi kikapcsolódás lehet az órák között. A három installáció közül ebben az esetben fél el a legtöbb ember egymás mellett. Ez lehetővé teszi a diákok számára a kisebb csoportokban való beszélgetést és játszást. A környezettel való kapcsolat itt a legszabadabb. A látótér teljesen kitágul, bármerre nézhetünk, nem állja útját semmi a tekintetünknek.

Összegzésképpen megállapíthatjuk, hogy a helyszín három folyosóját összekötik bizonyos szempontok, melyek folyamatosan, lineárisan változnak. Ezek a perspektívák jól felerősíthetők bizonyos téri elemekkel. Ami a három emeletet megkülönbözteti egymástól, az ilyen módon össze is köti őket, hiszen ez a folyamatos változás jó összhangot teremt a terek között.



KÉSZÍTETTE: SZVATH RÉKA , HERBERT NÓRA

TÉMAVEZETŐ: BALÁZS MIHÁLY

TDK 2019

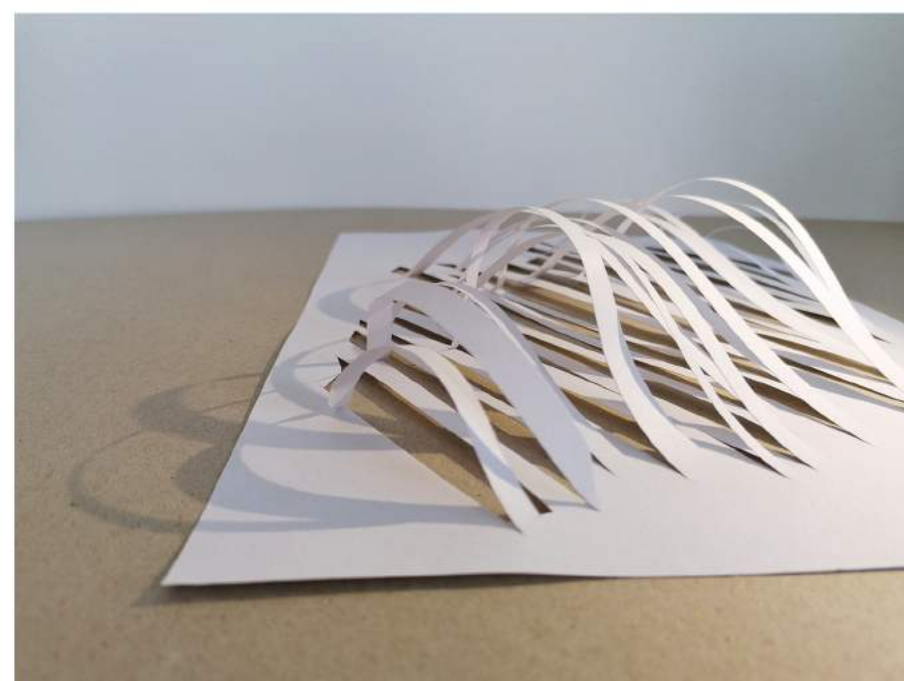
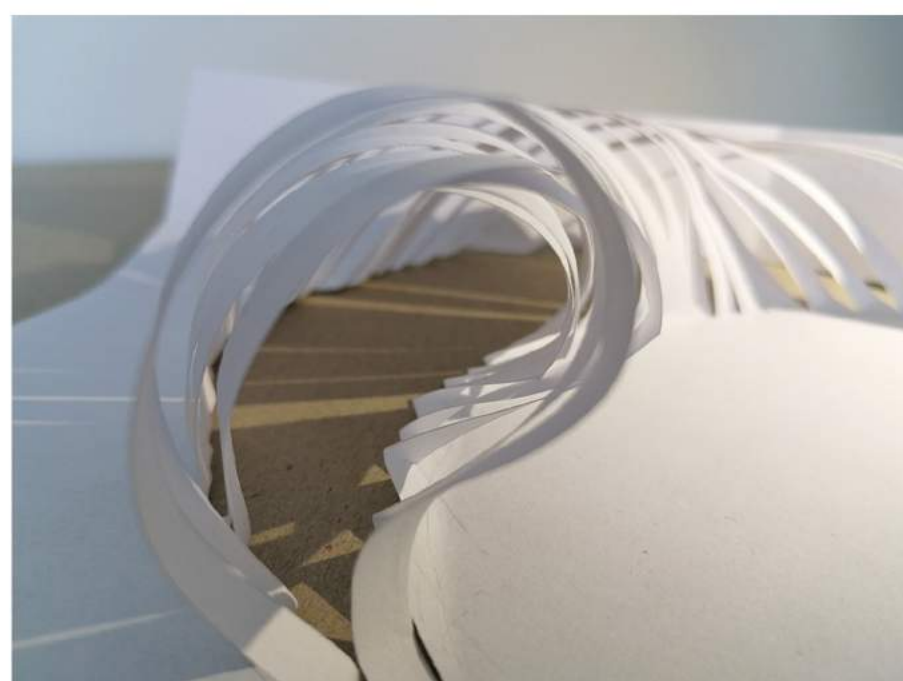
TÉRKARAKTEREK

04

Térkísérlet



1. KÍSÉRLET



Az első megvalósítás alkalmával A4-es papírokat hajtogattunk olyan módon, hogy azok a barlang, a liget és a táj bennünk keltett hangulatát szerintünk a legjobban visszaadják. A makettezés lényege az volt, hogy az első benyomás alapján készítsünk valamit. Megpróbáltuk az adott terek legjellegzetesebb karaktereit megragadni, és azt egy modellen visszaadni. Fontos volt számunkra a készített műtárgyak fény-árnyék viszonya és a felhasznált elemek sűrűsödése, ritkulása. Ezekkel az elemekkel játszva hoztunk létre különböző térérzeteket. A Barlangnál hoztuk létre a legsűrűbb teret, mely a lehető legkevesebb fényt enged át. A liget esetében arra törekedtünk, hogy egyfajta átmeneti teret hozzunk létre. A papírszalagok lazábban lettek elhelyezve, valamint a köztük lévő magasságkülönbség jól érzékeltette az átmenetiséget. A tájnál arra gondoltunk, hogy ez a leginkább sík modell az összes többi közül, de ezt a horizontális vonalat néha megszakítja egy-két vertikális elem is. A modellek mutattak egyfajta folytonosságot, fokozatosságot, így azt gondoltuk, hogy ezen az úton kell elindulni ahhoz, hogy a lehető legjobban fejtsük meg az iskola tereit.

2. KÍSÉRLET



A második alkalommal már olyan installációt akartunk létrehozni, mely valós méretekkal rendelkezik, hogy egy ember beléphessen, és megtapasztalhatta az általunk teremtett tereket. Fenyő lécekből építettünk egy kocka keretet, melyet skiccpausszal vontunk be, így a kilátást bizonyos korlátok közé szorítottuk. A kocka határoló felületeinek csökkentésével növeljük a látképet, és utalunk egyben a szintek változó fényviszonyaira is. Az általunk kívánt térérzeteket ilyen módon próbáltuk élni. Ezzel a kísérlettel az volt a célunk, hogy olyan térelemeket alkossunk, melyeket, ha egy adott jellegzetes környezetbe helyezünk, azok ráerősítsenek az adott tér által nyújtott hangulatra. Ennél az installációnál az volt a lényeg, hogy az általunk létrehozni kívánt térérzeteket a lehető legminimalistább kivitelezéssel valósítsuk meg. Ezzel csak szinte sejtjük későbbi szándékunkat, de mégis elég ahhoz, hogy megvizsgáljuk az egyes terek irányait, funkcióit, és megfigyeljük, hogy milyen hatással vannak az emberre. A barlang modellezésénél 3 fő irányt vettünk figyelembe, melyek körbeveszik a bent tartózkodó embert. A ligetnél már kicsit lazább, szabadabb környezetet teremtettünk azzal, hogy a felső határoló elemet elvettük. A táj esetében eltöröltük a határoló falakat, így a lehető legszabadabb érzést adva a bent tartózkodónak.

KÉSZÍTETTE: SZVATH RÉKA , HERBERT NÓRA

TÉMAVEZETŐ: BALÁZS MIHÁLY

TDK 2019

TÉRKARAKTEREK

05

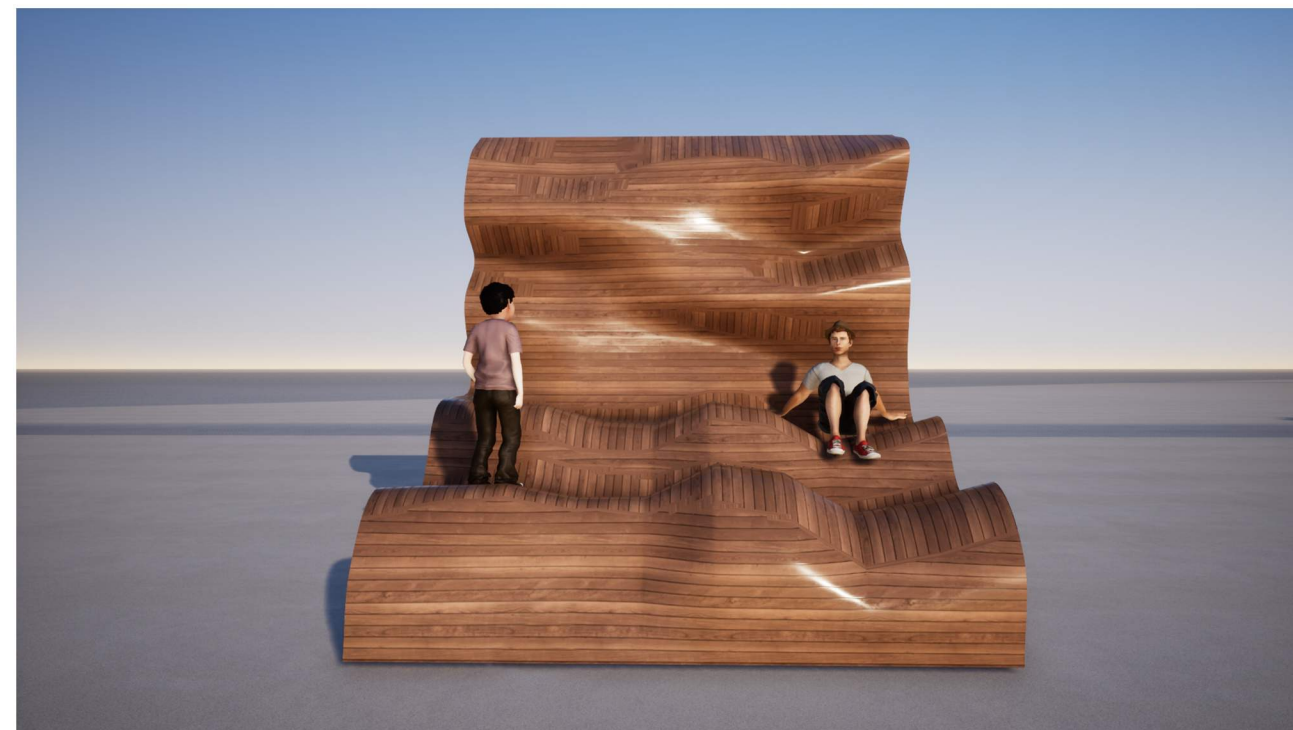
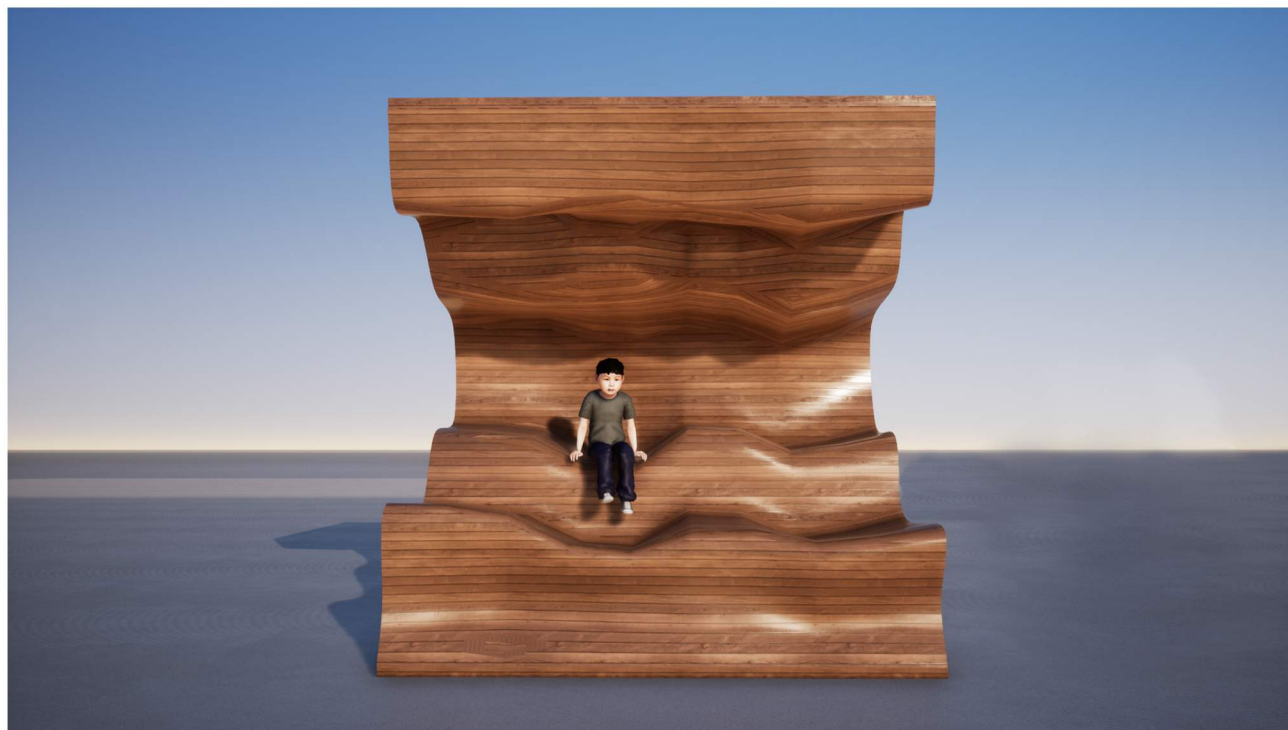
Tervek



OLDALNÉZET



ELÖLNÉZET



AXONOMETRIA

