

Csanády Anna Dorottya, Varga Liza / konzulens: Balázs Mihály DLA / TDK / 2020 / BME Építészmérnöki Kar

# TÉRBELI IDŐ



/Fazekas utca 3. /saját fotó

## **/ HATÁRHELYZETEK SZEREPE AZ ÉPÍTÉSZETI TÉRBEN**

A koronavírus megváltoztatta a mindennapi életünket. Minket ebből az új élethelyzetből adódó építészeti változások foglalkoztattak.

A téma leszűkítése érdekében munkánk elején az idős korosztály térbeli és személyes kapcsolati igényeit kezdtünk el vizsgálni.

Tapasztalataink és beszélgetéseink alapján arra jutottunk, hogy az élet jelenlétének érzékelése, fiatalokkal való találkozások, vagy akár csak a "látványuk" okozza a legnagyobb örömet az időseknek.

Érdekesnek találtuk azt a tér- és időbeli folyamatot, ahogy az idősek és a fiatalok keresztezik egymás útjait a városban.

A különböző korosztályok természetes módon is más idősávokban használják ugyanazokat a tereket, ám erre a kijárási korlátozások alatt bevezetett bevásárlási idősáv szabályozás még jobban ráerősített, ami erőteljesen korlátozta, hogy ezek a térben állandó, de időben eltolva létrejövő "találkozások" megszülethessenek.

Megpróbáltuk ezt városi környezetbe helyezve vizsgálni, de nem találtunk rá olyan megoldást, ami megfelelően tudott volna reagálni erre.



/ Zsil utca / saját fotó



/ Közraktár utca / saját fotó

Észrevettük, hogy a bezártság következtében az erkélyek, loggiák, a kint és a bent köztes tereinek szerepe átalakult, hangsúlyosabbá vált.

Ebből kiindulva, arra a megállapításra jutottunk, hogy a világban zajló környezeti és társadalmi változások a fizikai határhelyzetek jelentőségének felértékelődéséhez vezettek.

Határhelyzet alatt gondolhatunk mind térbeli, mind időbeli határokra, melyek meghatározzák mindennapjainkat, és mostanában „szabad szemmel” is érzékelhetően, egyre gyorsabban alakulnak át körülöttünk.

Ezekre, a mai világ határhelyzeteire kerestünk olyan példákat, amelyeket a tér szempontjából lehet vizsgálni, és amelyekre az építészet eszközeivel is reagálni lehet. Utóbb ennek a folyamatnak a következményeivel, és téri helyzeteinek vizsgálatával foglalkoztunk.

Érdekes folyamat volt megélni, ahogyan a vírus miatt az emberek a saját „személyes” tereikbe kényszerülnek, nem mehetnek ki a közterekre, ami ugyanolyan élettérszűkülést jelent, mint az általunk korábban megfogalmazott öregedéssel kapcsolatos „térvesztés”.

„Ahogy elkezdünk öregedni, életterünk folyamatosan szűkül, a munkahelyünkről az otthonunkba, majd annak egy szobájába, végül pedig egy ágyra kényszerülünk.”



/Közraktár utca /saját fotó

Beszélhetünk még a személyes terünk határaitól, és a jelenlegi távolságtartó életmódunkról, ahol mindig arra próbálunk figyelni, hogy soha ne álljunk túl közel másokhoz. Ilyen határképző felület a maszk használata mások és saját arcunk között, a plexifalak a boltokban, melyek fizikai határként szolgálnak, de átlátást engednek a két oldal között. A kesztyű is egyfajta új, eldobható bőrréteg a kezünkön, ami határként szolgál a bőrünk és a tárgyak között.

Határhelyzetként éljük meg azt is amikor egy falon, egy kapun átlépünk, egy ablakon ki nézünk vagy amikor kiállunk egy erkélyre és tudjuk, hogy valaminek a határán állunk.



8 m <sup>2</sup> ÉLETTÉR ELADÓ	06205690562570473912
8 m <sup>2</sup> ÉLETTÉR ELADÓ	06205690562570475912
8 m <sup>2</sup> ÉLETTÉR ELADÓ	06205690562570473912
8 m <sup>2</sup> ÉLETTÉR ELADÓ	06205690562570475912
8 m <sup>2</sup> ÉLETTÉR ELADÓ	06205690562570475912
8 m <sup>2</sup> ÉLETTÉR ELADÓ	06205690562570475912
8 m <sup>2</sup> ÉLETTÉR ELADÓ	06205690562570475912
8 m <sup>2</sup> ÉLETTÉR ELADÓ	06205690562570475912
8 m <sup>2</sup> ÉLETTÉR ELADÓ	06205690562570475912

## LAKÁSHIRDETÉS

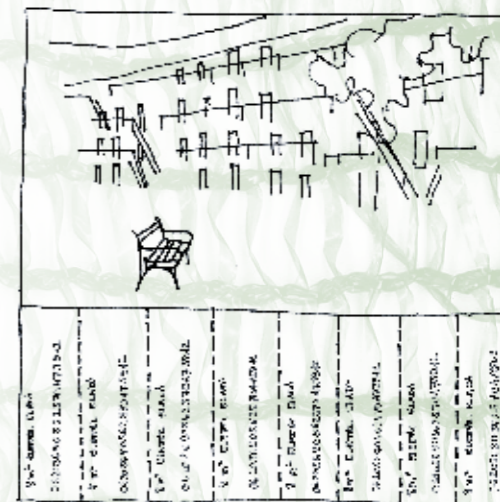
Eladó szeretett éléskamrá, mely nem csak kamraként, de lélettérként is tökéletesen szolgált.

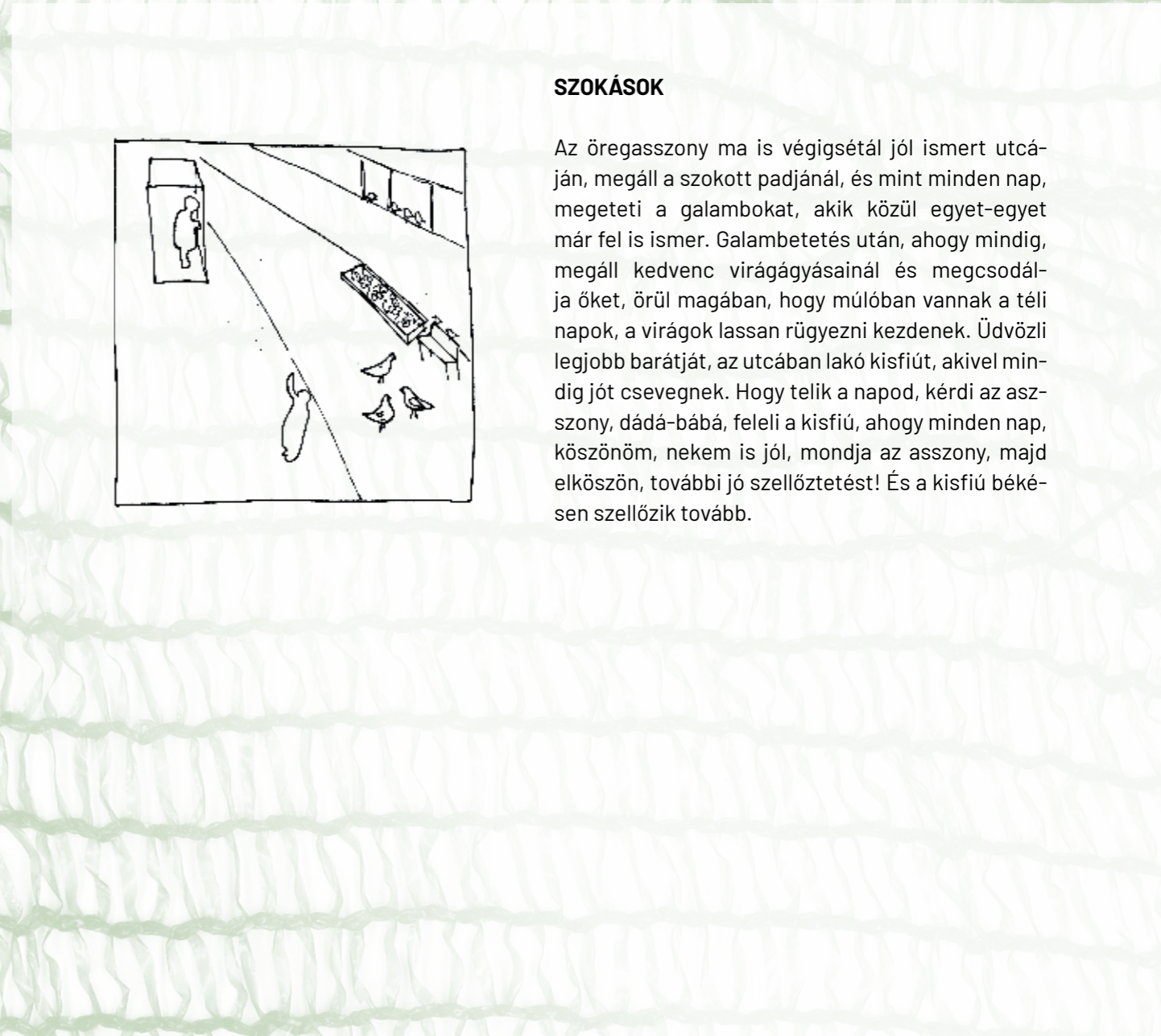
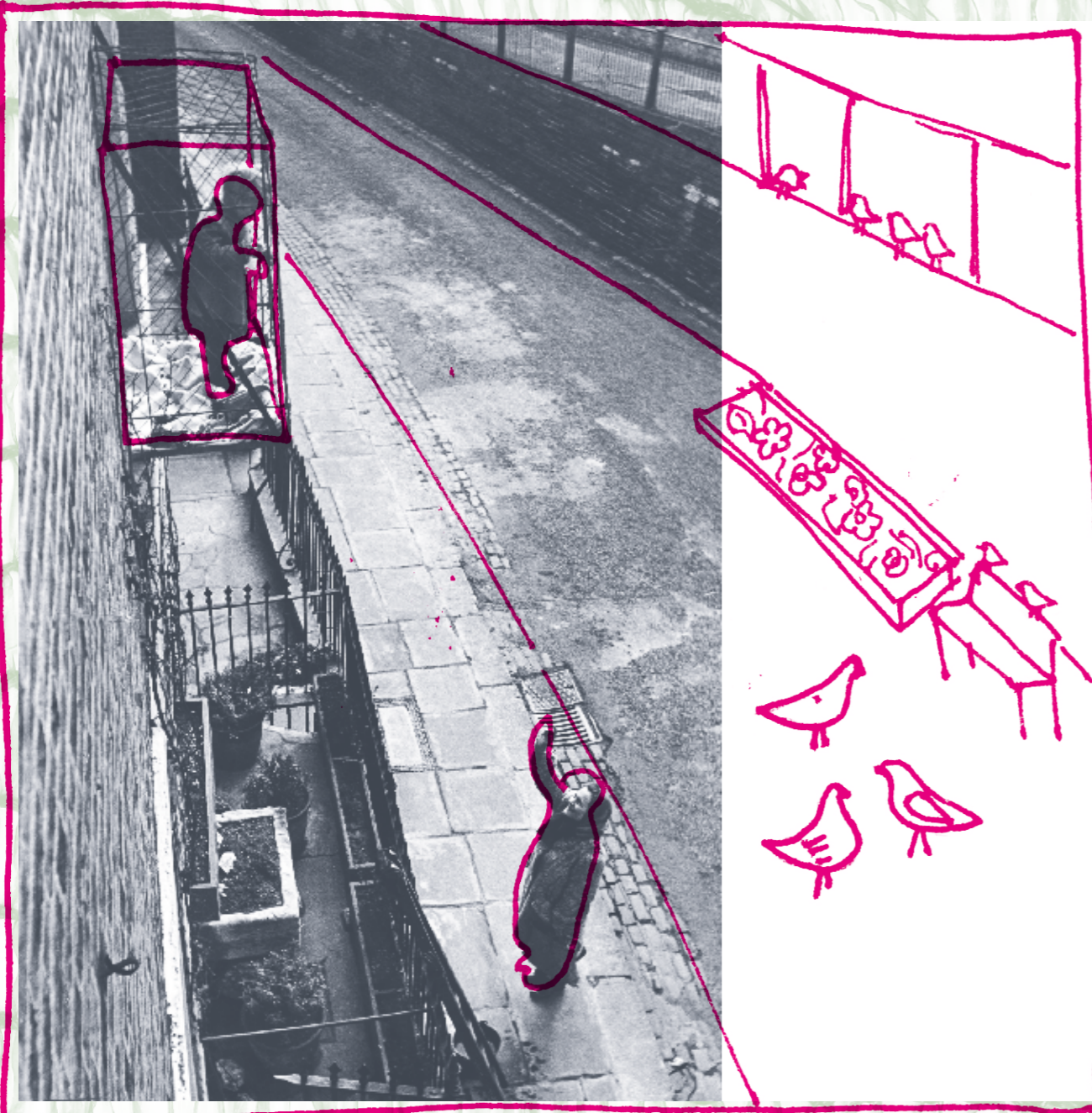
A helyszín nehezen megközelíthetősége miatt látogatók fogadására nem alkalmas, ennél biztonságosabb környéket viszont nem nagyon lehet találni. Alapterülete körülbelül 8 négyzetméter (ami akár 2-3 embernek is alkalmas hosszú távú tartózkodásra), ablaka a belső udvarra néz. Innen nyílik a bejáratú ajtó is. A kabin praktikus kialakítása miatt az utcáfront is könnyen elérhető az önjárati folyosóról. Ez két méter széles, és a lőrésen keresztül gyönyörű panoráma nyílik róla a környékre.

Személyes megtekintésre békeidőben lehet jelentkezni, az alábbi telefonszámon.

+36 20 56 90 562 570 47 3 912

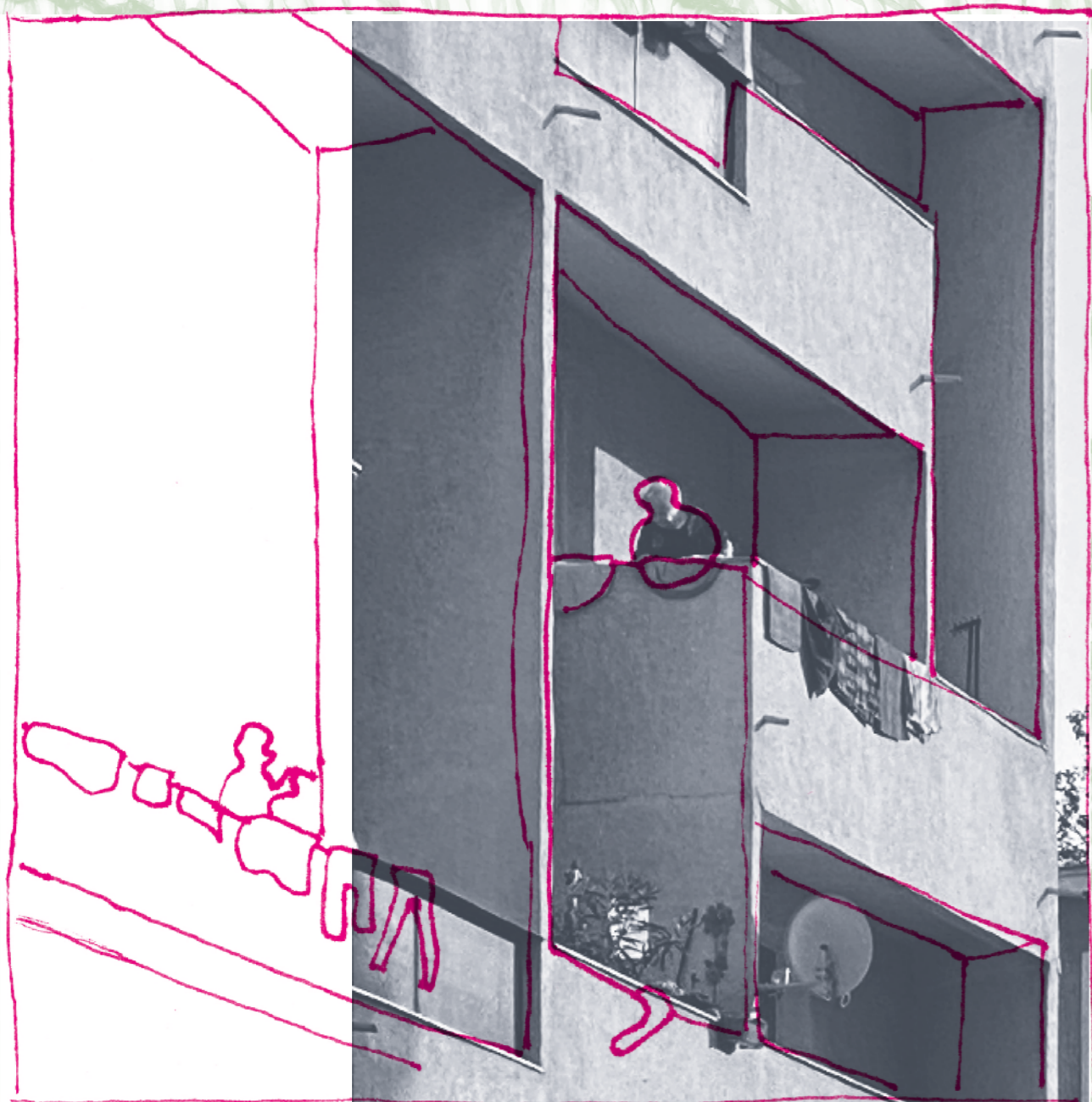
**Utóirat:** Fehér zászlóval érkezzenek, mert a szuroköntő nyílások békeidőben is aktívak.





### SZOKÁSOK

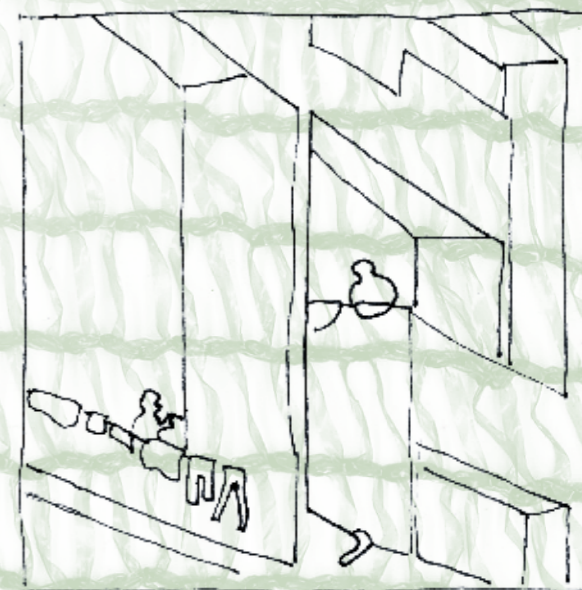
Az öregasszony ma is végigsétál jól ismert utcáján, megáll a szokott padjánál, és mint minden nap, megeteti a galambokat, akik közül egyet-egyet már fel is ismer. Galambetetés után, ahogy mindig, megáll kedvenc virágágyásainál és megcsodálja őket, örül magában, hogy múlóban vannak a téli napok, a virágok lassan rügyezni kezdenek. Üdvözli legjobb barátját, az utcában lakó kisiút, akivel mindig jót csevegnek. Hogy telik a napod, kérdi az asszony, dádá-bábá, feleli a kisiú, ahogy minden nap, köszönöm, nekem is jól, mondja az asszony, majd elköszön, további jó szellőztetést! És a kisiú békésen szellőzik tovább.

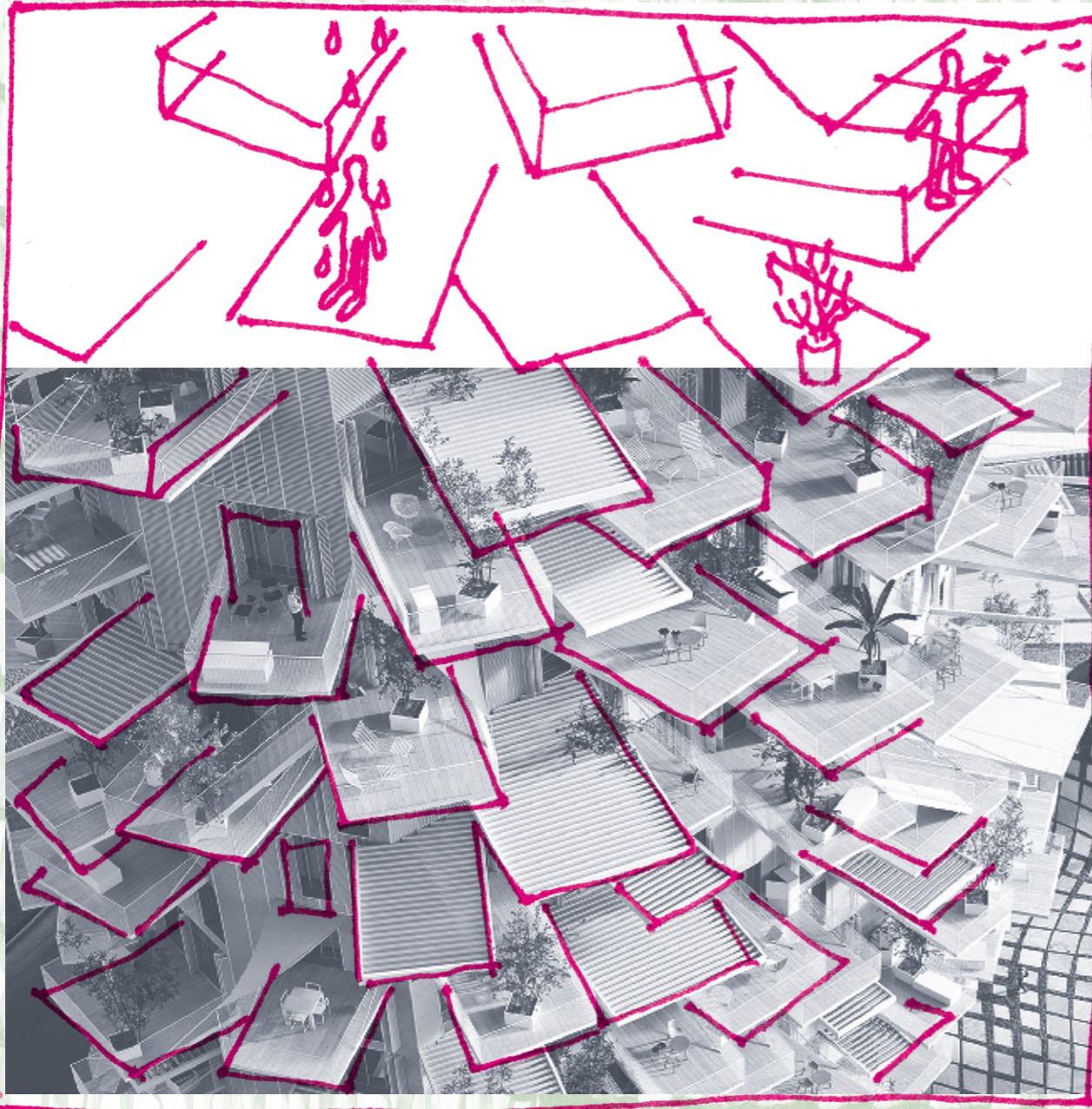


/ Fazekas utca 3. / saját fotó

## TEREGETÉS

Az asszony éppen mindennapos teregetését végzi, szépen sorban kitergeti az erkélykrolóra férje viseltes alsónadrágjait és évekkal ezelőtt kibolyhosodott kardináit, amiket ő már régen kidobott volna, ha férje nem tartaná feleslegesnek az új ruhadarabok vásárlását. A fia farmerjait is mindig kiteríti szépen. Fűfoltok és szakadások éktelenkednek rajtuk, de mivel a fiát ez nem zavarja, különösebben ő sem foglalkozik vele, „most biztos ez a divat”, gondolja magában. A zoknik mindig nagy fejfájást okoznak neki, mert akármennyire odafigyel rájuk, időről időre mindig elkeveredik egy-egy darab. „Itt vagyok a szomszédnál, leestem.” -szólal meg a zokni. De persze megint túl halkán mondja.





## VASÁRNAP

8:25 \_ Ülök a 12/20-as teraszán, és megint szép lassan csordogál lefelé az arcomon a víz.

8:42 \_ A 6/25-ben kávéznak, felszáll az illata és mindenki tudja, hogy most már ott is ébren vannak.

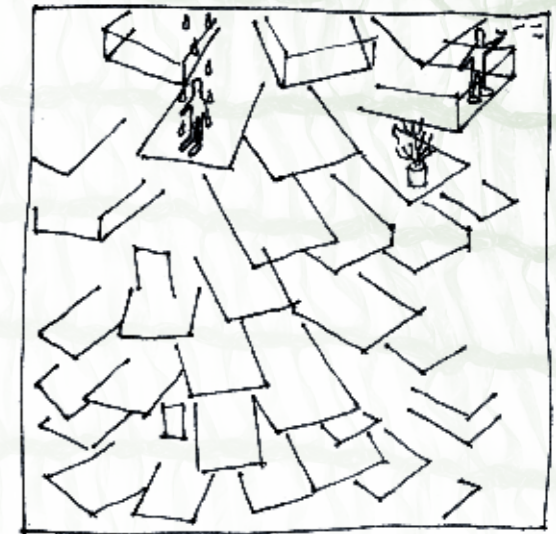
9:16 \_ A 14/31-ben zúg a porszívó, most már mindenki tudja, hogy itt a hétvégi nagytakarítás ideje.

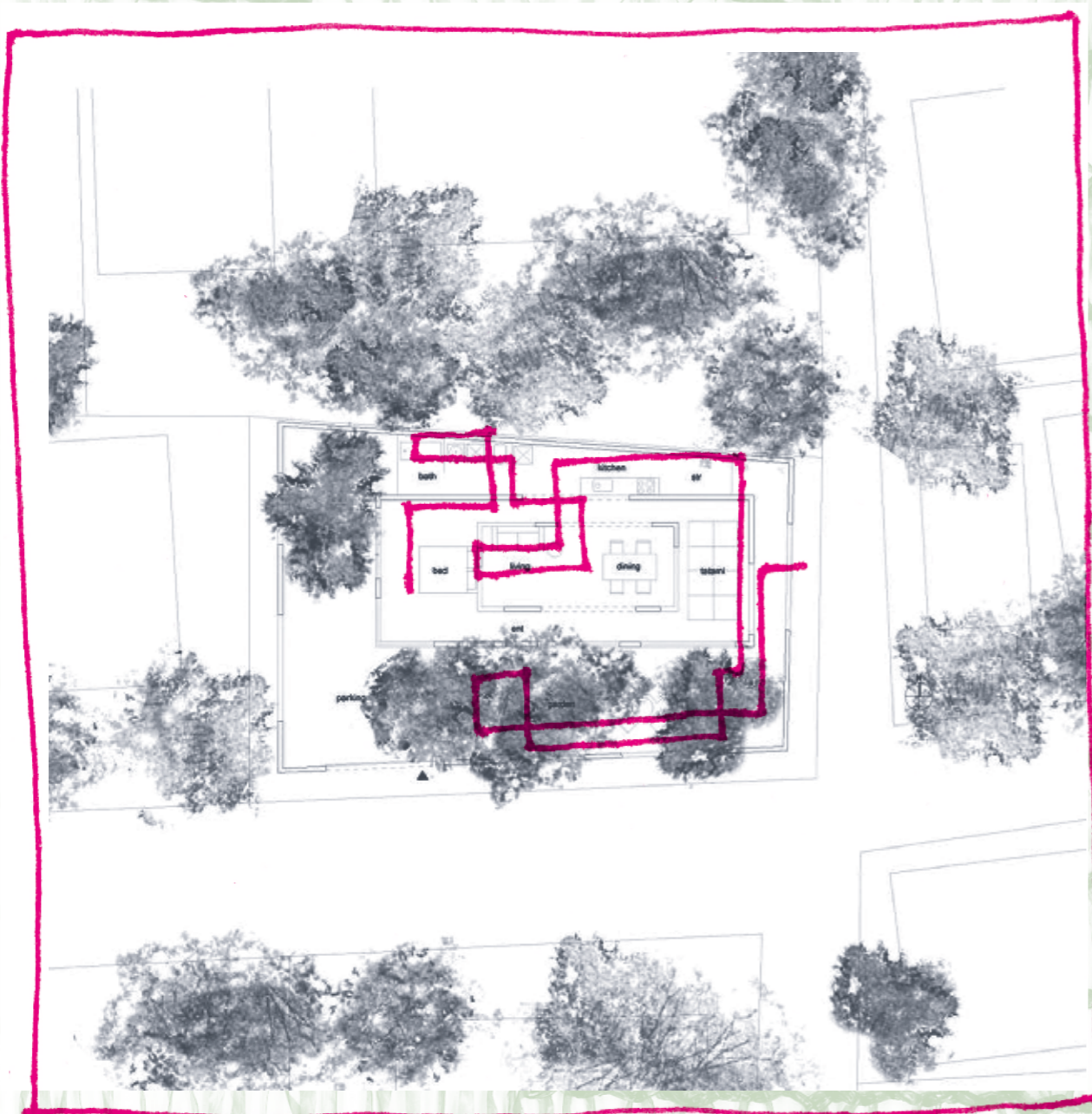
11:40 \_ A 8/14-ben rántott húst sütnek, mindenki tudja, hogy hamarosan ebédidő van, és mindenki tudja, hogy itt a vasárnap.

14:55 \_ Nyugati szél fúj, a 12/19-es ma a 4. cigarettáját szívja, mindenki tudja, mert mindenki veleszívja.

16:08 \_ A 20/4-ben valaki zenét hallgat és énekelget, mindenki hallja és mindenki jókedvre derül, mert tudják hogy a jövő héten egy újabb vidám lejátszási lista fog szólni.

18:25 \_ Mindenki a saját helyén, de mégis együtt, erről szól ez az egész, erre jutottam, amikor a felettem lakó locsoló vize a héten utoljára folyt le az arcomon.





/ Sou Fujimoto, House N / 6.

## HAZATÉRÉS

Minden nap ilyen.

A férfi elmegy munkába.

Miután végzett a munkával, hazaér, átmegy a falon, leül a kertben, játszik a gyerekeivel.

Miután átment 1 falon, leült a kertben és játszott a gyerekeivel, átmegy a falon és köszön a feleségének, aki a konyhában főz.

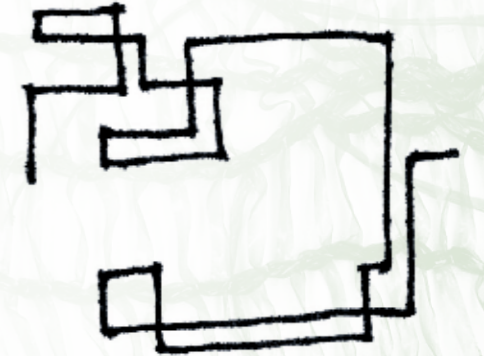
Miután átment 2 falon és köszönt a feleségének, aki a konyhában főz, átmegy a falon és lerakja a táskáját az előszobában.

Miután átment 3 falon és lerakta a táskáját az előszobában, átmegy a falon és leül a kanapéra elolvasni az aznapi újságot, és várja a vacsorát az étkezőasztalnál.

Miután átment 4 falon, elolvasta az aznapi újságot, és megkapta a vacsorát az étkezőasztalnál, átmegy a falon mint aki jól végezte dolgát, megmossa a fogát.

Miután átment 6 falon és megmossa fogát átmegy a falon és lefekszik az ágyba.

Miután átment 7 falon és lefeküdt az ágyba, akkor döbben csak rá: „Hazaértem!”







/ Prázmári erődtemplom / 2.



/ Sou Fujimoto, House N / 6.



/ Baby cage / 3.



/ Sou Fujimoto, White tree / 4.

## RÖVIDEN A VÁLASZTOTT PÉDÁKRÓL

Az első példa a prázsmári erődtemplom, amelyet egy háromrétegű védfal rendszer vesz körül. A belső udvar felől kifelé haladva éléskamrák, örfolyosó és egy lőrészekkel ellátott külső fal található.

A második egy amerikai példa, a "baby cage". A kisgyereket délutáni alvásuk idejére kiették szellőztetni egy ablakra szerelt ketrecbe, hogy friss levegőn aludhassanak.

A harmadik példa egy budapesti épület, a Fazekas utcában, ahol az erkélyek között érdekes kapcsolódási zónák alakulnak ki.

A negyedik Fujimoto White tree háza ahol a legjobban megvalósul a vertikális közösségi tér, ahogyan az emberek a homlokzaton "állva" kapcsolatba tudnak kerülni egymással, közösségben tudnak lenni úgy, hogy közben mindenki a saját erkélyén áll, a közös házuk homlokzatán.

Az ötödik pedig szintén egy Fujimoto épület, a House N, amit a kint és a bent közötti átmenet elnyújtása tesz érdekessé.



/ Fazekas utca 3. / saját fotó

Az építészeti határhelyzetek képzőművészeti megjelenítésére a frottázs technikát találtuk a leghitelesebbnek, hiszen konkrét határoló felületek textúráját lehet jól érzékelhetően visszaadni, anélkül, hogy az embernek azokat a felületeket meg kellene tapintania.

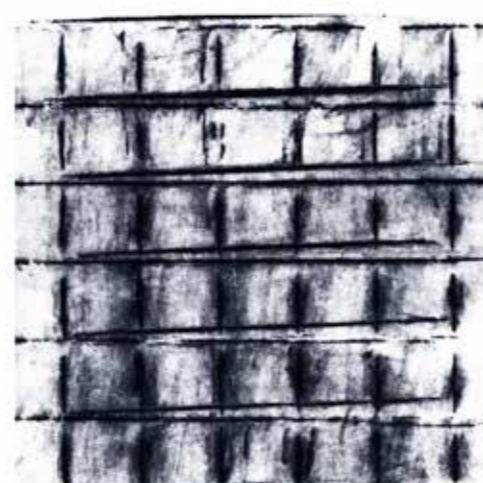
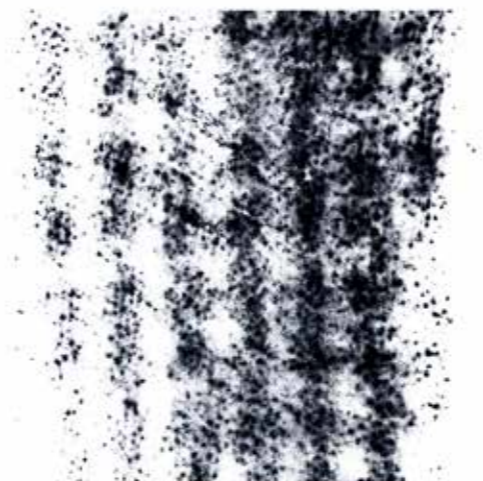
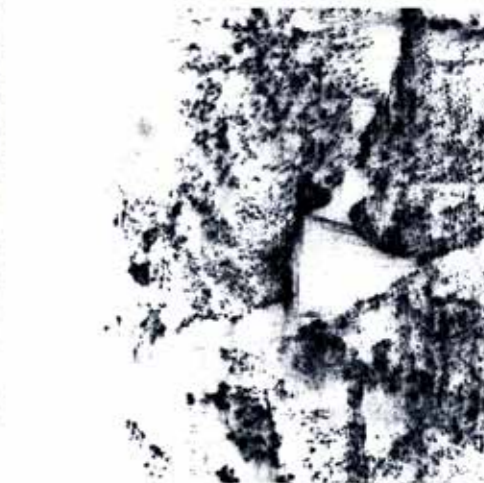
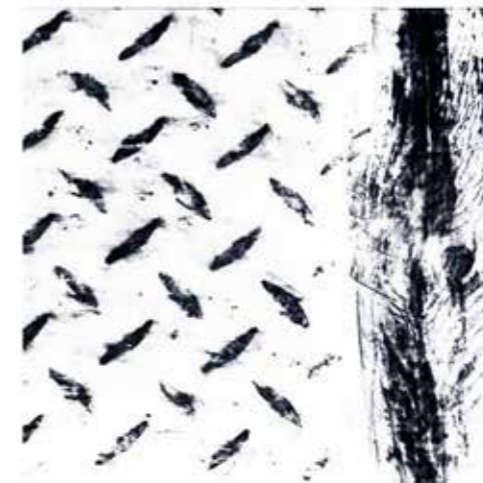
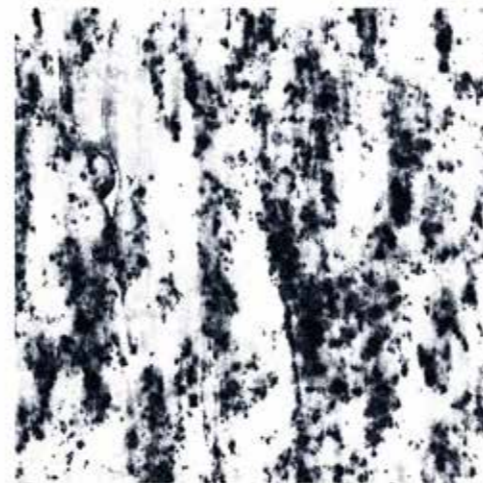
A teljes munkánkon végigfutó elemmé vált egy zöld háló, melyet egy építkezésen találtunk, és érdekes határfelületnek tekintettük. Független építési területek lehatárolására szolgáló felületi elem a háló.

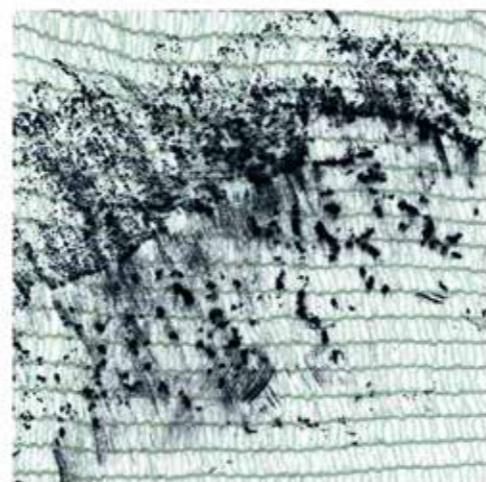
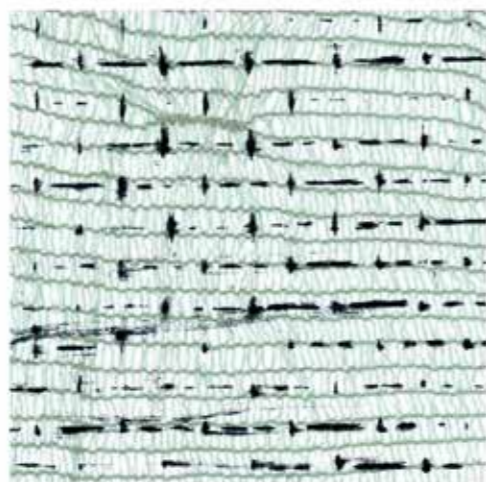
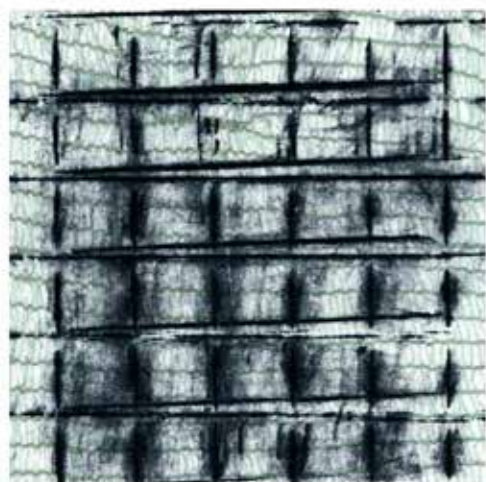
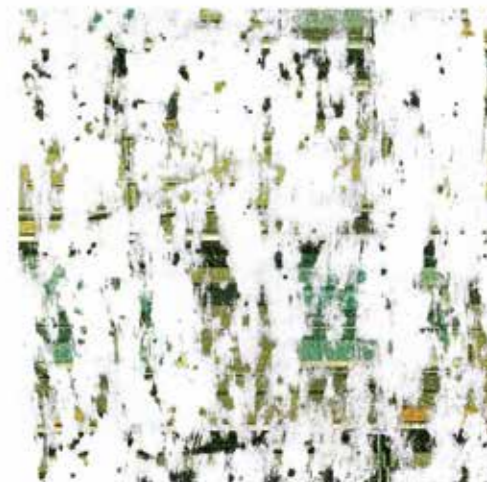
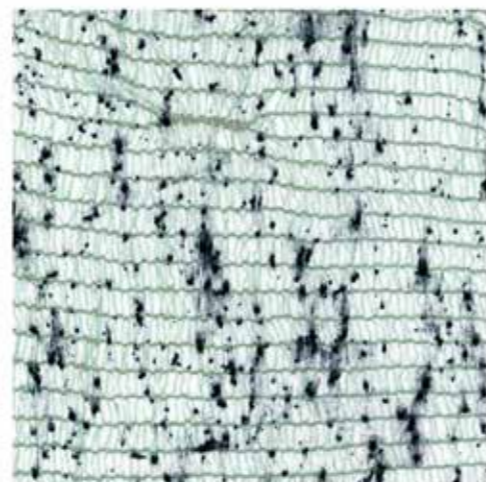
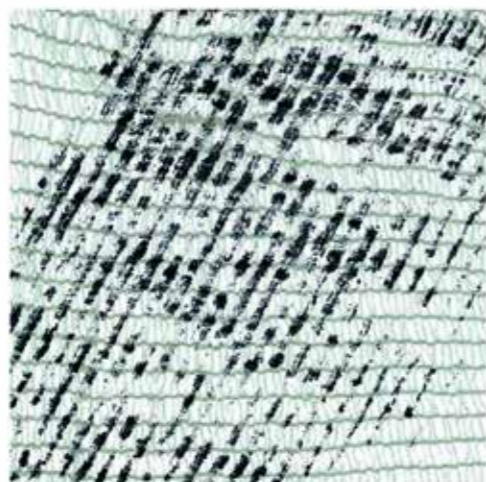
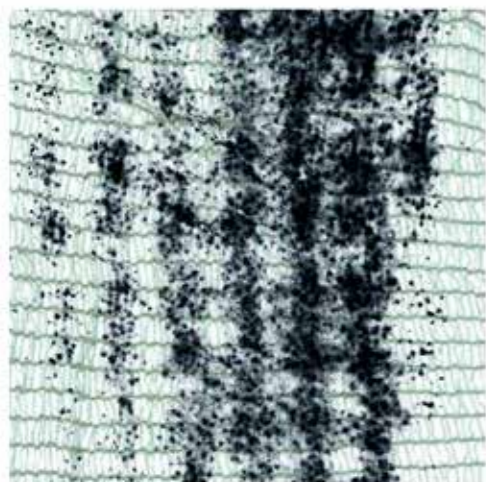
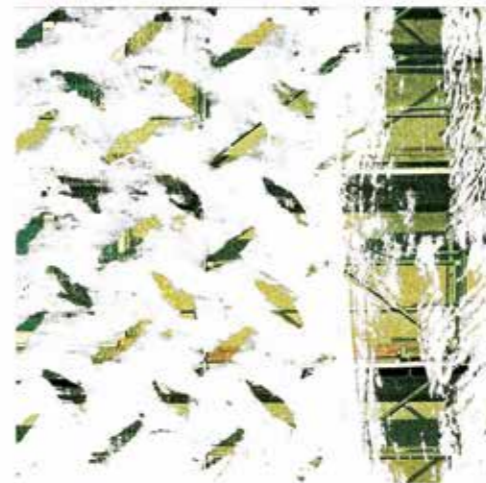
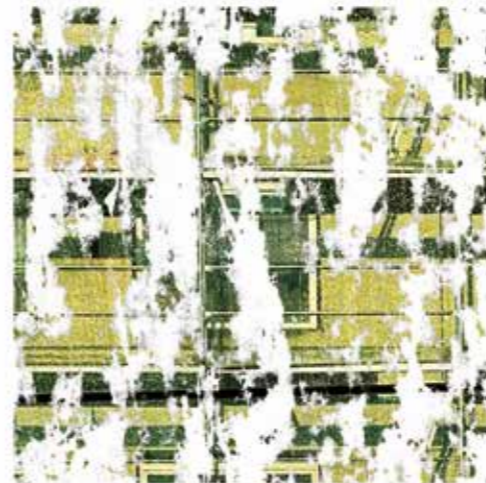
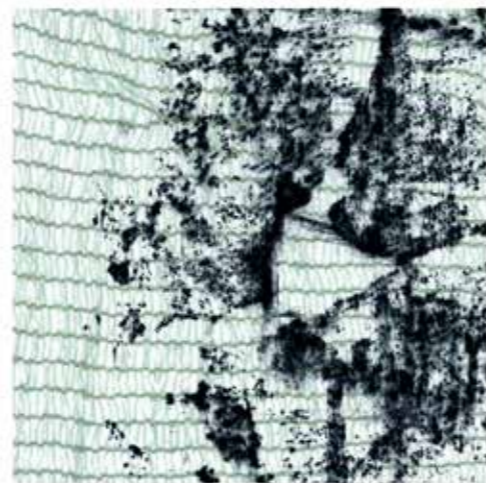
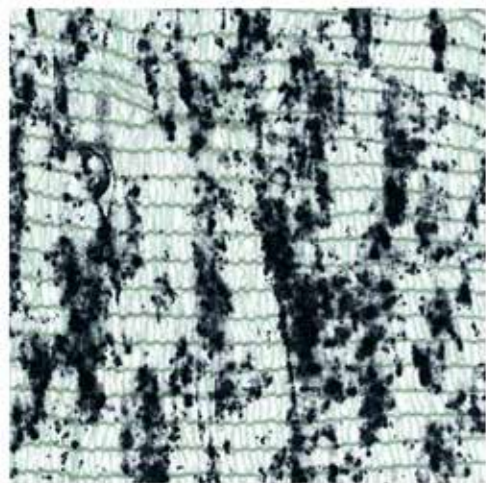
Sok szempontból különleges anyag, több funkciót is betölt. Egyrészt védenie kell az időjárási tényezők ellen (UV sugárzás, hőterhelés, szél és eső), mivel az elvégzett munkát ezek esetenként tönkreteszhetik, vagy a munkavégzőnek okozhatnak kellemetlenséget.

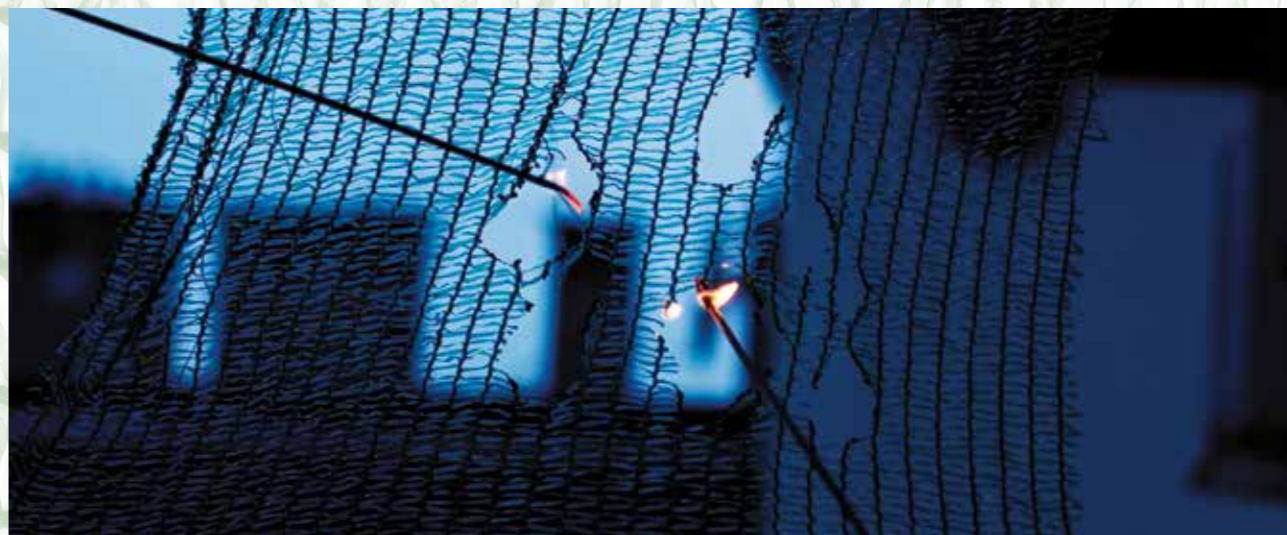
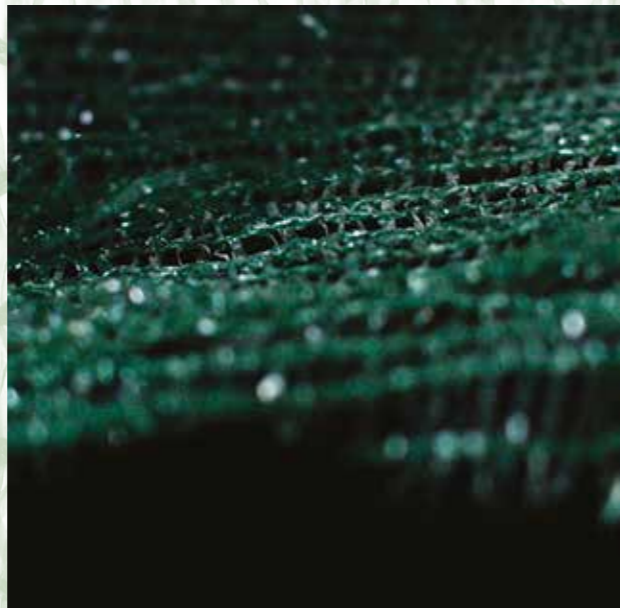
Nem csak az épületet és a dolgozókat védi a háló, de az utcán sétáló embereket is megvédi a lehulló törmelék ellen. Az építkezés zajjal, porral jár, és a védőháló hatékonyan tompítja ezeket a kellemetlenségeket.

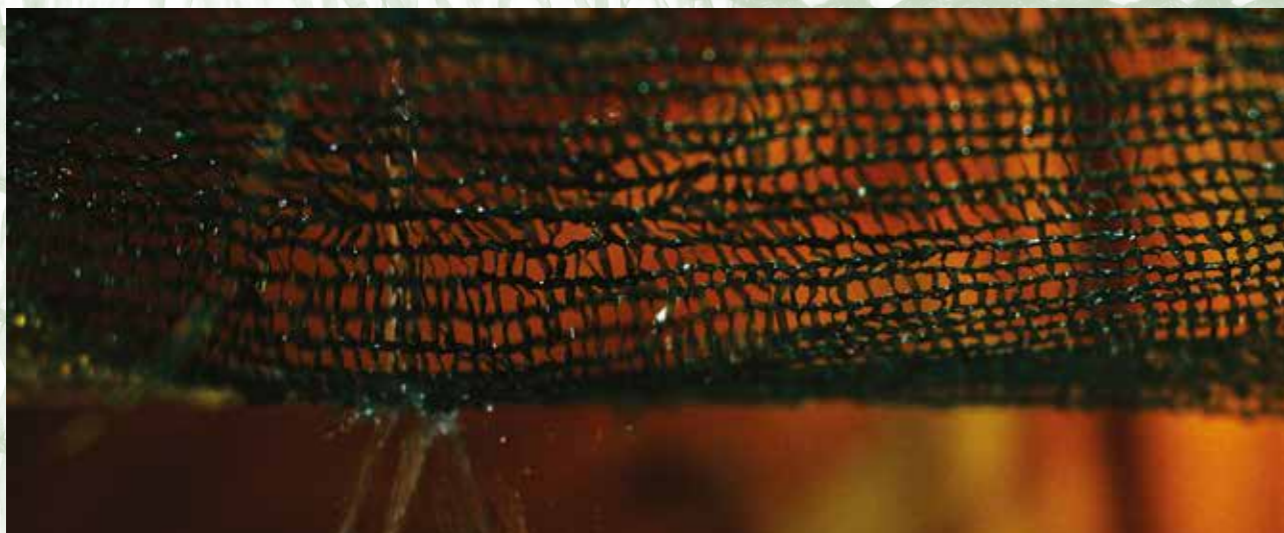
A háló egyfajta üzenőfelületként is szolgálhat: a reklámokat és figyelemfelkeltő feliratokat az építkezés teljes időtartama alatt láthatják az arra közlekedők.

Videónak a háló határoló szerepének sokszínűségére szerettük volna felhívni a figyelmet, a négy alapelem, a levegő, a fény, a föld és a tűz segítségével. A hálót pedig új kontextusba emelve, kiszakítva az eredeti környezetéből, a határhelyzetek makettjeként értelmeztük.









**A videó linkje:**

<https://drive.google.com/drive/folders/1z7t04Jn9kRinjR-Pl6Dx9bpXINsy3b4wE>

**Források:**

**/ Prázmári erődtemplom:**

1. <https://kirandulastippek.hu/szaszfold/prazsmar-erod-templom>
2. [https://hu.wikipedia.org/wiki/Pr%C3%A1zsm%C3%A1ri\\_er%C5%91dtemplom#/media/F%C3%A1jl:TartlauFotThalerTamas4.jpg](https://hu.wikipedia.org/wiki/Pr%C3%A1zsm%C3%A1ri_er%C5%91dtemplom#/media/F%C3%A1jl:TartlauFotThalerTamas4.jpg)

**/ Baby cage:**

3. <https://rarehistoricalphotos.com/history-baby-cage-1934-1948/>

**/ Sou Fujimoto, White tree:**

4. <https://inhabitat.com/sou-fujimotos-tree-inspired-to-wer-sprouts-balconies-like-leaves-in-montepellier/>
5. [https://www.architectmagazine.com/project-gallery/larbre-blanc-the-white-tree\\_o](https://www.architectmagazine.com/project-gallery/larbre-blanc-the-white-tree_o)

**/ Sou Fujimoto, House N:**

6. <https://www.archdaily.com/7484/house-n-sou-fujimoto>

Térbeli idő / Csanády Anna Dorottya, Varga Liza /  
konzulens: Balázs Mihály DLA / TDK / 2020 /  
BME Építészmérnöki Kar

