

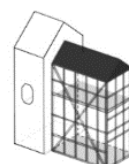
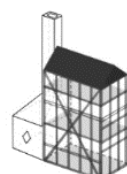
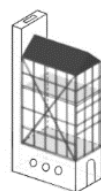
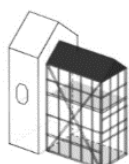
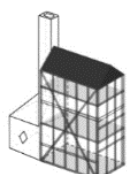
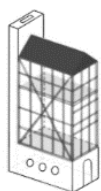
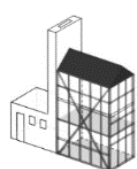


TALÁLT TÁRGY

SZERZŐ: ABRÁN BOGLÁRKA
KONZULENS: WEISKOPF ANDRÁS
BME LAKÓÉPÜLETTERVEZÉSI TANSZÉK TDK 2022

TARTALOMJEGYZÉK

1. Bevezetés
2. Témafelvetés
3. Konceptió
4. Helyszínrajz
5. Földszint alaprajz
6. Első emelet alaprajz
7. Galéria alaprajz
8. Metszet
9. DNy-i homlokzat
10. DK-i homlokzat
11. Külső látvány
12. Belső látvány
13. Forrásjegyzék



Bevezetés

A dolgozat egy talált elemhez való viszonyulásban veti fel az építészeti funkcióváltás kérdéskörét. A funkció: Szerep vagy rendeltetés, amit egy épület betölt, szűkebb értelemben az építészeti program, meghatározza a térben végezhető emberi tevékenységek halmazát. az épületek funkcióvesztésének számos oka lehet: például, ha az eredeti cél amire tervezték sose valósult meg, vagy az eredeti használat már nem létezik (például egy szuszterműhelynek készült ház), esetleg az épületben megvalósult program máshol él tovább: Iskolát áthelyeznek. Számos példát találunk erre külföldről és Magyarországon is:

San Franciscoban amikor az építési vállalkozó le akarta bontani az évek óta üresen álló Harding színházat, a városvezetés műemlékké nyilvánította azt, így az épületet átalakították, jelenleg játékkeremként funkcionál. (1.kép)

A Brandhuber és Manfred Pernice irodák együttműködése során egy lengyel faluban található istállót, mint talált elemet tesznek újratervezhetővé, úgy, hogy egyetlen konzolos betonfödémrel egészítik ki. (2-3.kép)

Egy budapesti példa a funkcióváltásra a Bogdáni út 1.alatt található 19. századi harisnyagyár használatba vétele: az épület jelenleg fotóstúdióként, próbateremként, rendezvényhelyszíneként működik. (4-5.kép)

Az ezekhez hasonló, észszerűség és gazdaságosság szülte újratervezési projekteket a következőképpen nevezik: felújítás, renoválás, rehabilitáció, átalakítás.

Az utóbbi évtizedekben az éghajlatváltozásra való összpontosítás ezen projektek felosztásában is változást hozott. Globális fókuszba került az erőforrások megóvása, valamint elkezdődött a meglévő és elavult szerkezetek újratervezésére irányuló erőfeszítések előtérbe helyezése a lebontás, és újat építés jelenségével szemben.

Az, hogy egy meglévő konstrukciót nem lebontunk, és a helyére tetszőleges módon újat építünk, hanem használatba vesszük még nem jelenti azt, hogy ezzel eleget tettünk a környezetünknek, az ilyen épületek sokszor annyira régen épültek, hogy teljesen más szabályoknak, és körülményeknek kellett megfelelniük, a mai világban már nem állják meg a helyüket, szükséges kiegészítéseket tenni, hőtartó képességet növelni, fűtésrendszert és vízellátást korszerűsíteni, stb. (egy napjainkban épülő épület környezetterhelésének csökkentését általában a technológia, környezetbarát nyersanyagok használata, épület tájolása adja)

Az újratervezés mozgalma az örökségi értékkel (vagy azzal se) bíró, de kevésbé történelmi vagy építészeti jelentőségű építményeket is érinti. A meglévő építészeti átalakítása az új felhasználás érdekében, mint egy izgalmas törekvés, paradigmaváltást eredményezett az építészetben, ebben a megújulási folyamatban pedig a nemzetközi és magyar építészeti közeg nagyrésze szerepet vállal.

Szorosan kötődik a témához a Tiny-house mozgalom is, ami egy olyan építészeti és egyben környezetvédelmi program, aminek középpontjában az élettér egyszerűsítése, minimalizálása áll. Ezen esetekben fenntarthatóságot magas költségű, high-tech megoldásokkal, és hasonlóan drága nyersanyagokkal valósítják meg, ami akaratlanul is azt kommunikálja, hogy az átlagember nem engedheti meg magának azt, hogy környezetbarát szállása legyen. Ezzel a jelenséggel ellentétet állítva a dolgozat egy olyan helyzetet vizsgál, ahol a fenntarthatóság nem luxuscikként, egy szűk, privilegizált társadalmi réteg kiváltságaként jelenik meg, hanem egy egyedi szituációra kreált megfizethető megoldás.

Ebben az esetben a terv a környezeti terhelés csökkentésének lehetőségeit és az építészeti újrahasznosítás alternatíváit egy funkcióját veszített tárgy új környezetbe helyezésével, újrahasznosításával éri el. A fenntarthatóság nem design elemként jelenik meg az épületen, hanem kényszerként, egy funkciót veszített, gazdátlaná vált acél lépcsőházszerkezet formájában.



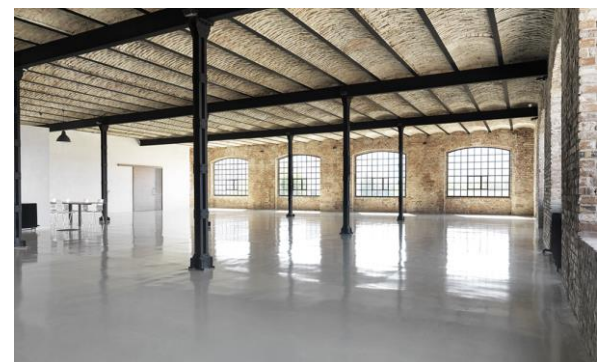
<https://www.emporiumarcadebar.com/photos/>



<https://bplus.xyz/projects/0161-ninikowo>



<https://bplus.xyz/projects/0161-ninikowo>



<http://www.flashbackstudio.eu/studio-f5>



<http://www.flashbackstudio.eu/studio-f5>

A talált tárgyról:

Hogyan jutunk el kőbányáról Zebegényig?

A 10. kerület Halmos utca 42 szám alatt található kőbányai sörgyár egykori istállóépülete, amely 1874-ben épült, Feszl Frigyes tervei alapján, majd a lovaskocsival való közlekedés megszűnése után raktárépületként használták, 1994 óta a sörgyártás megszűnése után teljesen kihasználatlan. Ennek az épületnek támasztva áll egy L-acélokából készült, 4,5*2,6*4 méter befoglaló méretű külső, fedett lépcsőszerkezet. Az ötlet ennek a lépcsőnek a tulajdonostól való elkérése és egyszemélyes lakóépületként újrahasznosítása, a Zebegény, Szőnyi István út 42. alatt található, szintén kihasználatlan telken.

A folyamat:

Ahhoz, hogy a telek fogadni tudja a talált elemet szükség van kiegészítésekre. Előbb egy olyan fogadó szegmens építésére kerül sor, ami ellátja az alapszükségleteket mint víz és áram bekötése, pár nap alatt megépíthető némi segítséggel, és előkészíti az épület működését. Egyéb alapvetés még, hogy az épület később szinte nyom nélkül elbontható és elszállítható legyen. Mindezek miatt a tájolásban szerepet kap, hogy teherautóval könnyen megközelíthető legyen a telken, a közművekhez közel legyen, valamint fontos, hogy a szomszéd épület felé zárjon, míg kihasználja a helyszín panorámáját. Ebben az épített komponensben kap helyet a konyha és a fürdőszoba, hogy a víz elvezetése ne okozzon később problémákat.

A fogadó elem elkészülte után következik a szállítás, az út a sörgyártól a telekig 1 óra 4 perc alatt megtehető, barátok segítségével benzinköltségen véghezvihető.

A vasszerkezet épített elemre helyezése autódaruval kivitelezhető, ennek bérlése (Bau-Trans NK 250) egy napra 50-60 ezer forint körüli összeg.

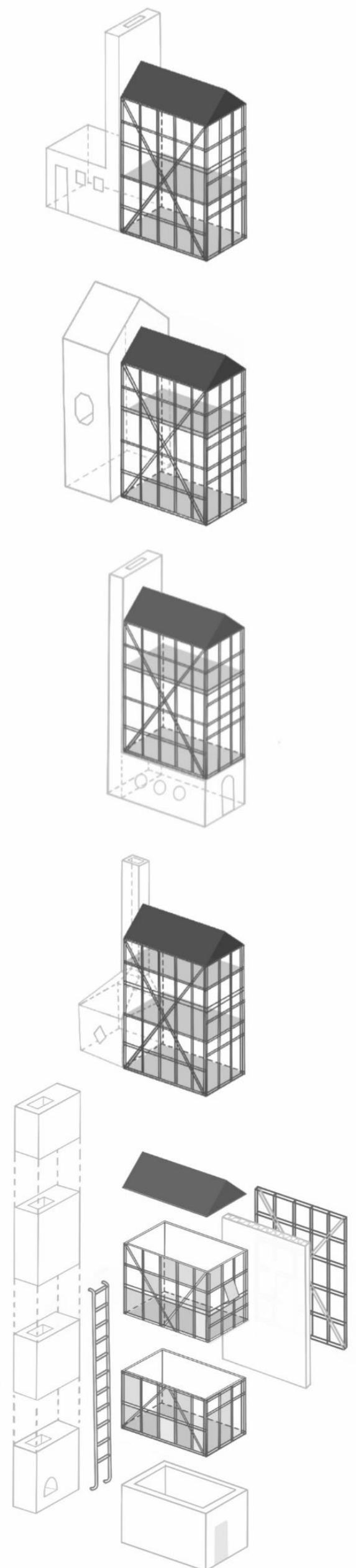
Az elhelyezés után a következő kiegészítésekre is szükség van:

A szerkezet utólagos hőszigetelése félig áttetsző polikarbonát lapokból történik, (a fűtést az alsó szintre beépített kemence végzi) Az első szintű födém zsaluzásából megmaradt zsaluelemei a fenti galéria födémre utólag helyezett I-tartókra fektetve, majd deszkázattal fedve biztosítanak járófelületet. Elengedhetetlen a függőleges közlekedés megoldása, ez a kémény belső falára rögzített létrafokokból jön létre.

A további téralakítás elvei, hogy egy helyiség többféleképpen használható legyen, egy ember számára nyújtson elfogadható minőségű lakóhelyet, de 3-4 személy fogadására is alkalmas legyen.

Ezen lépések megléte után kezdődik el az épület működése, ami a telek további sorsának függvényében tarthat 3-6 évig.

Érdekes kérdés, hogy mi történhet egy ilyen furcsa építménnyel az életidejének lejártá után. Ha a telek tulajdonosa szeretné megtartani funkcionálhat üvegházként, esetleg nyári konyhaként is, azonban erre igen kevés az esély, valószínűbb kimenetel, hogy a szerkezet újból kihasználatlanná válik, esetleg a vastelepre szállítják, ahova eredetileg is került volna.



talált elem:

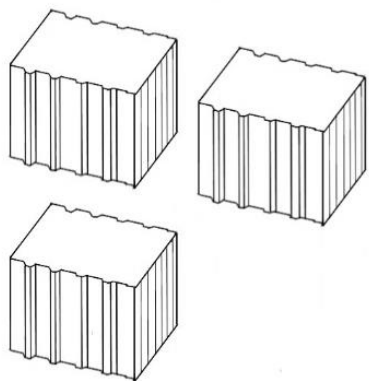
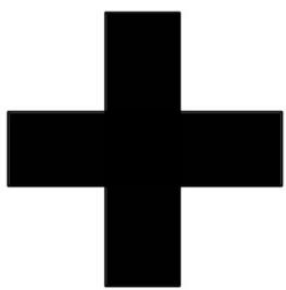


1105 Kőbánya, Halom utca 42

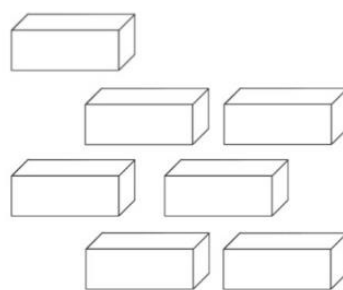
acélszerkezetű használatlan lépcsőház



fogadó elem: helyszínen falazott



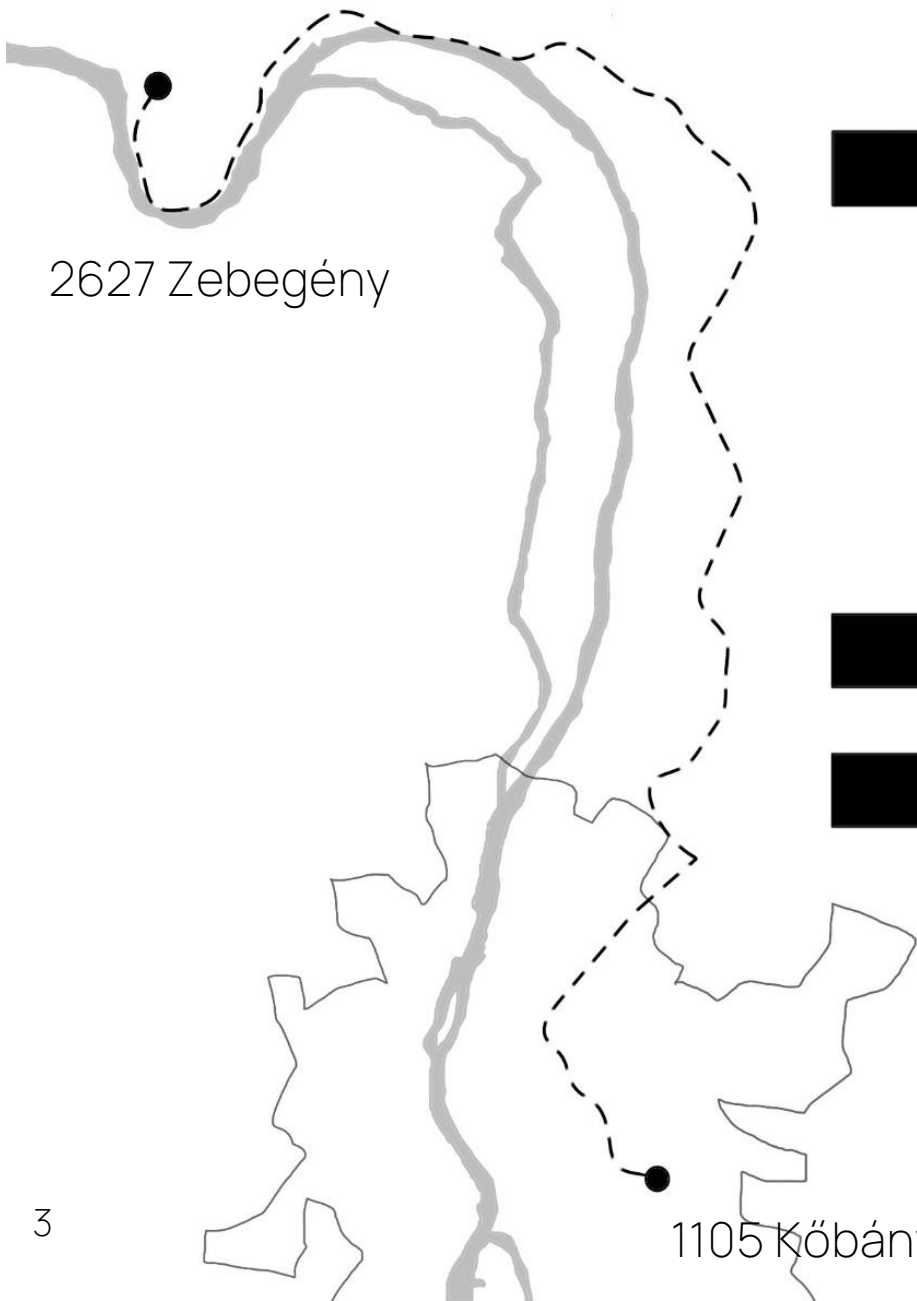
PTH N+F



kémény: kisméretű
tömör téglá

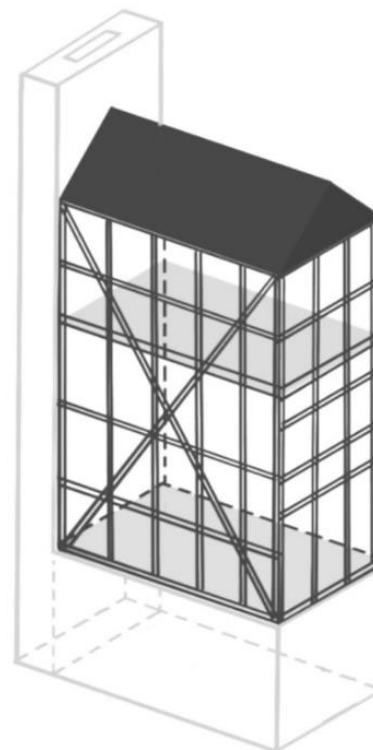
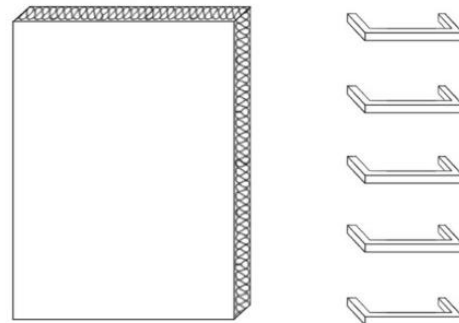
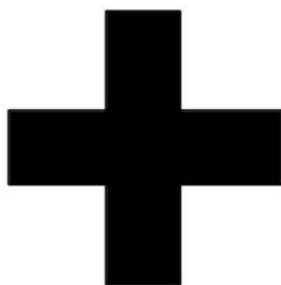
- fűtés
- közművek bekötése
- szerkezet gyámolítása

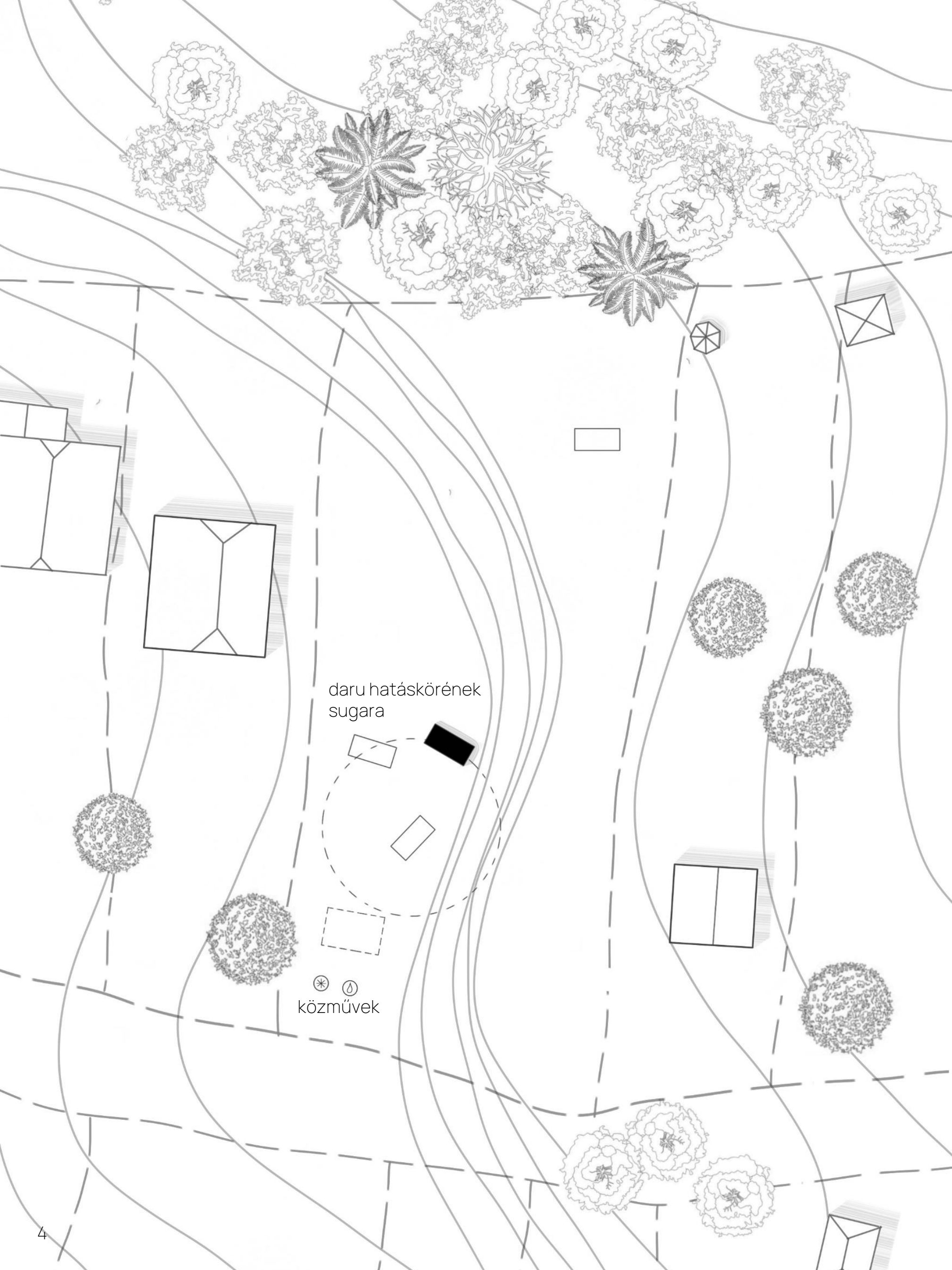
- függőleges közlekedés megoldása
- légzárás
- hőszigetelés



2627 Zebegény

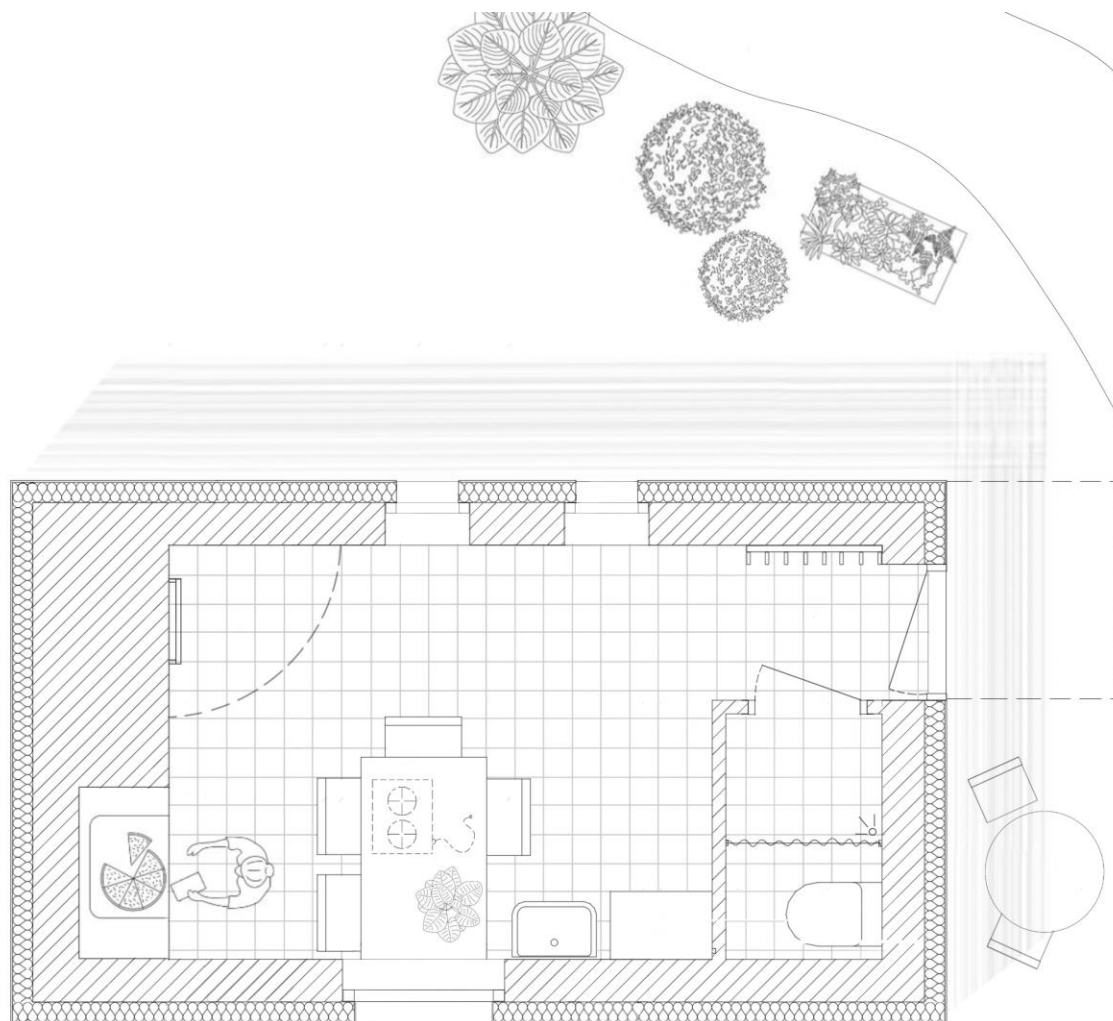
1105 Kőbánya



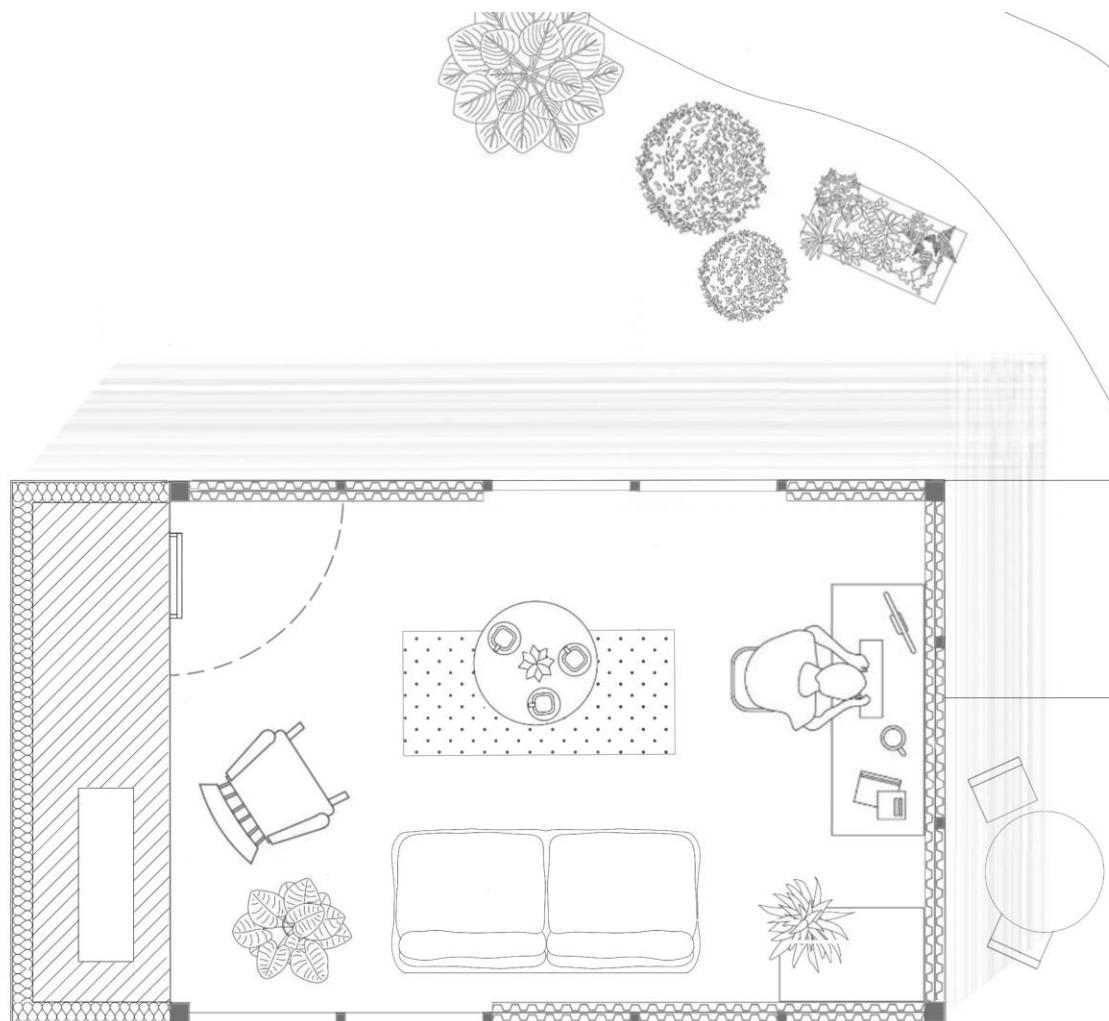


daru hatáskörének
sugara

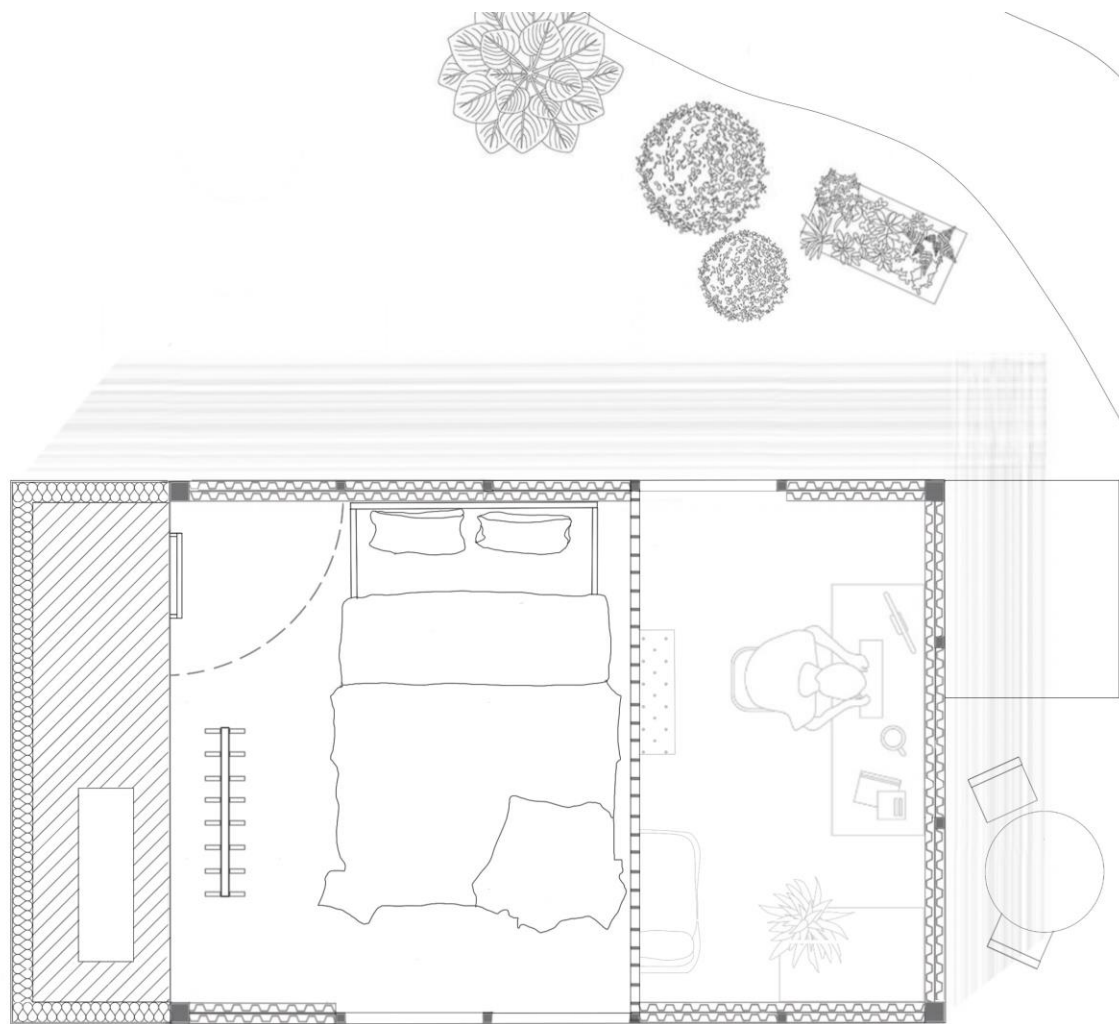
⊗ ⊕
közművek



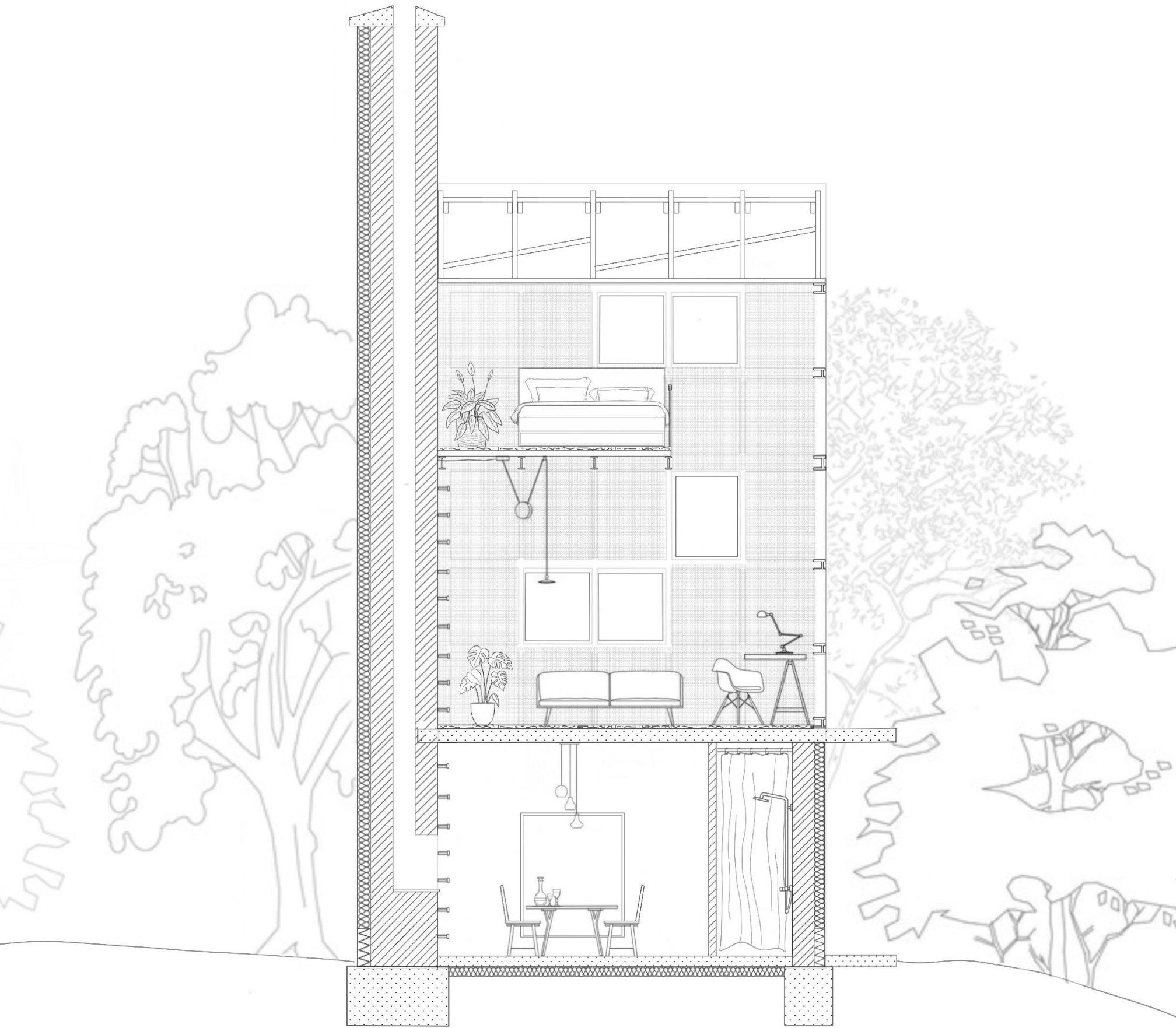
az épület fűtését a falba épített,
fatüzelésű pizzakemence biztosítja
az asztal használható munkapultként,
de étkezésre is alkalmas
főzés a hordozható indukciós ikeás főzőlapon
a falikút kiszolgálja a konyhablokkot

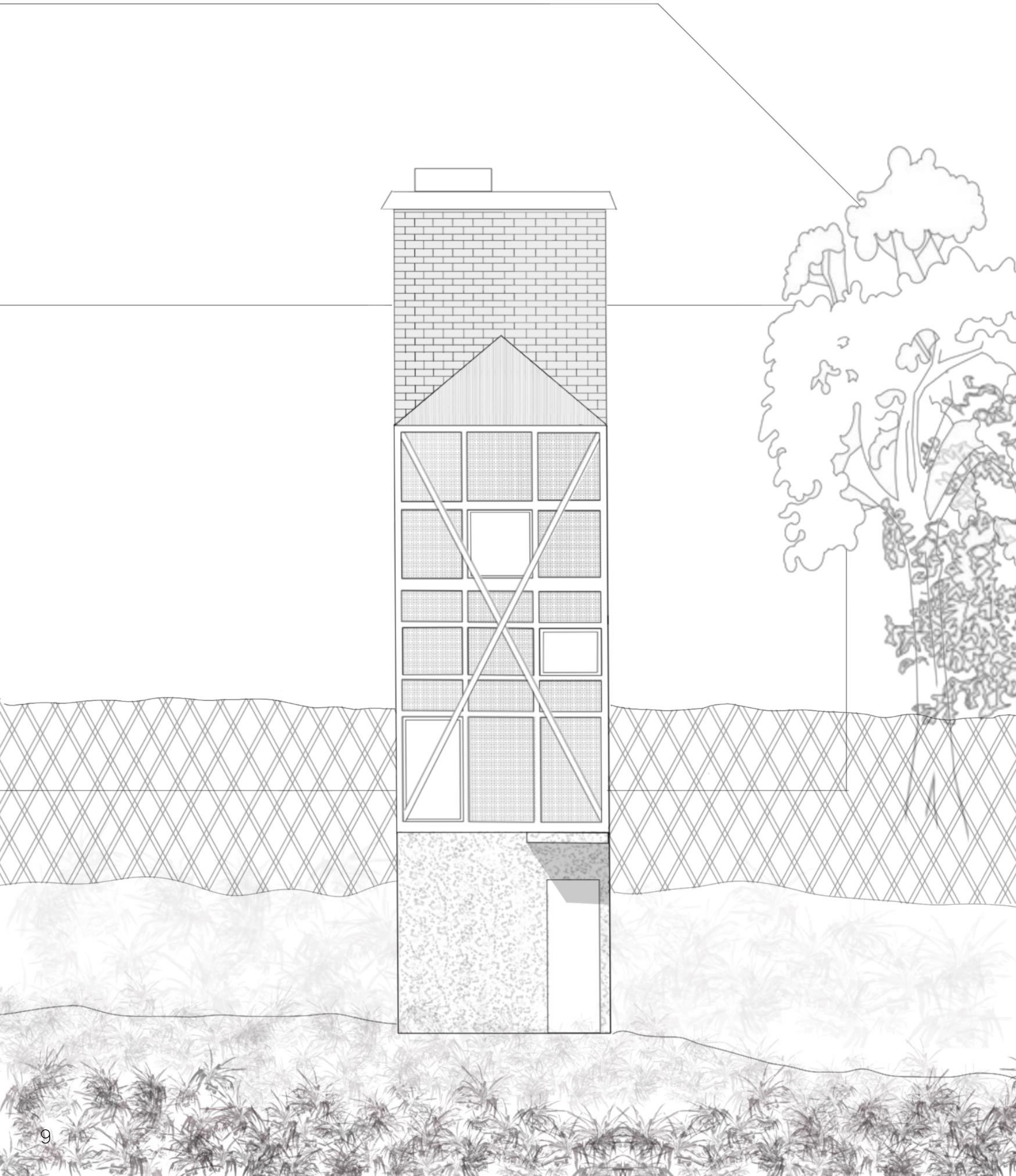


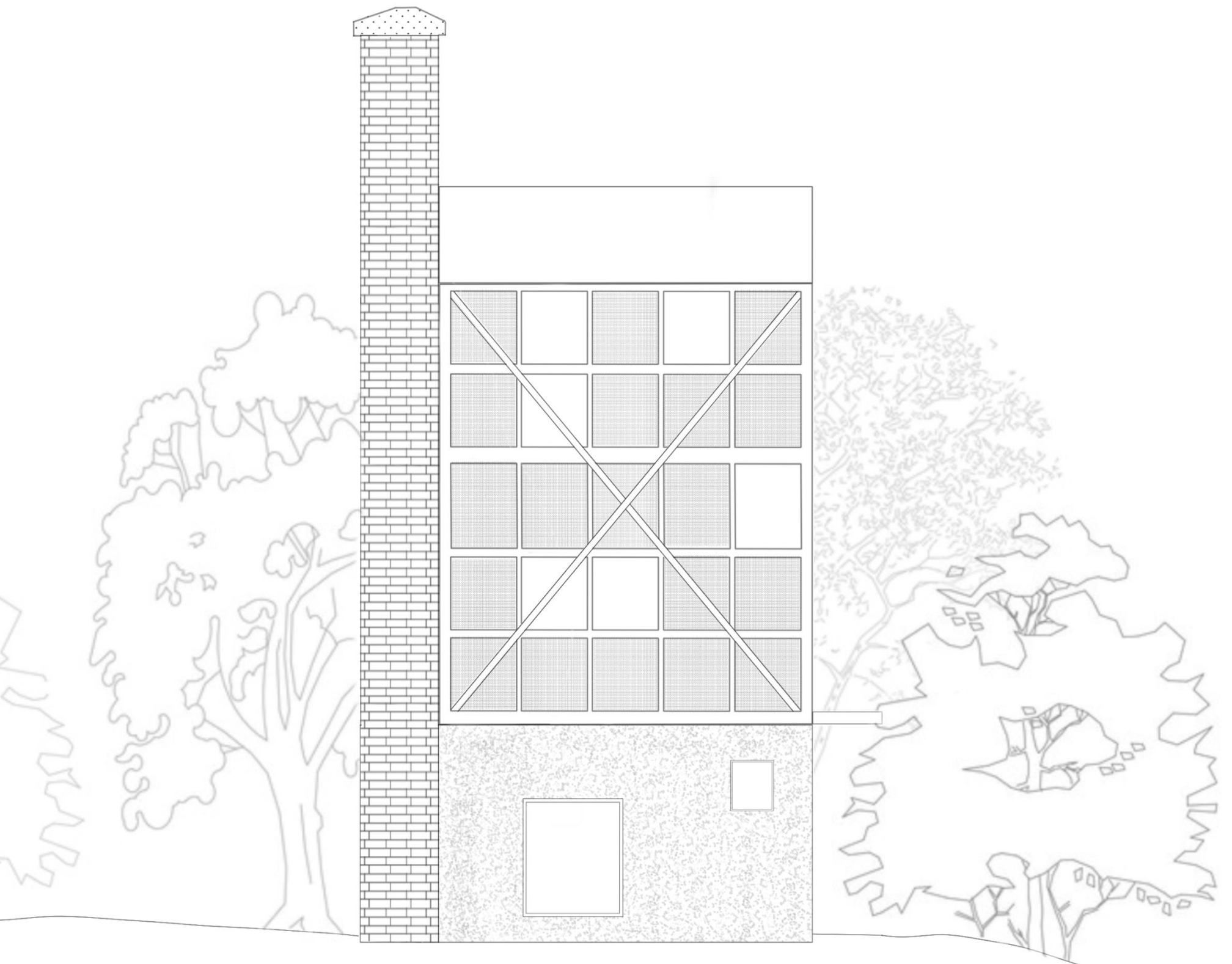
a hőszigetelést a vázra erősített
2*5 cm polikarbonát adja
a nagyobb bútorokat az
acélszerkezet elhelyezése előtt kell lerakni
a szellőztetés a nyitható üvegrészek
által történik

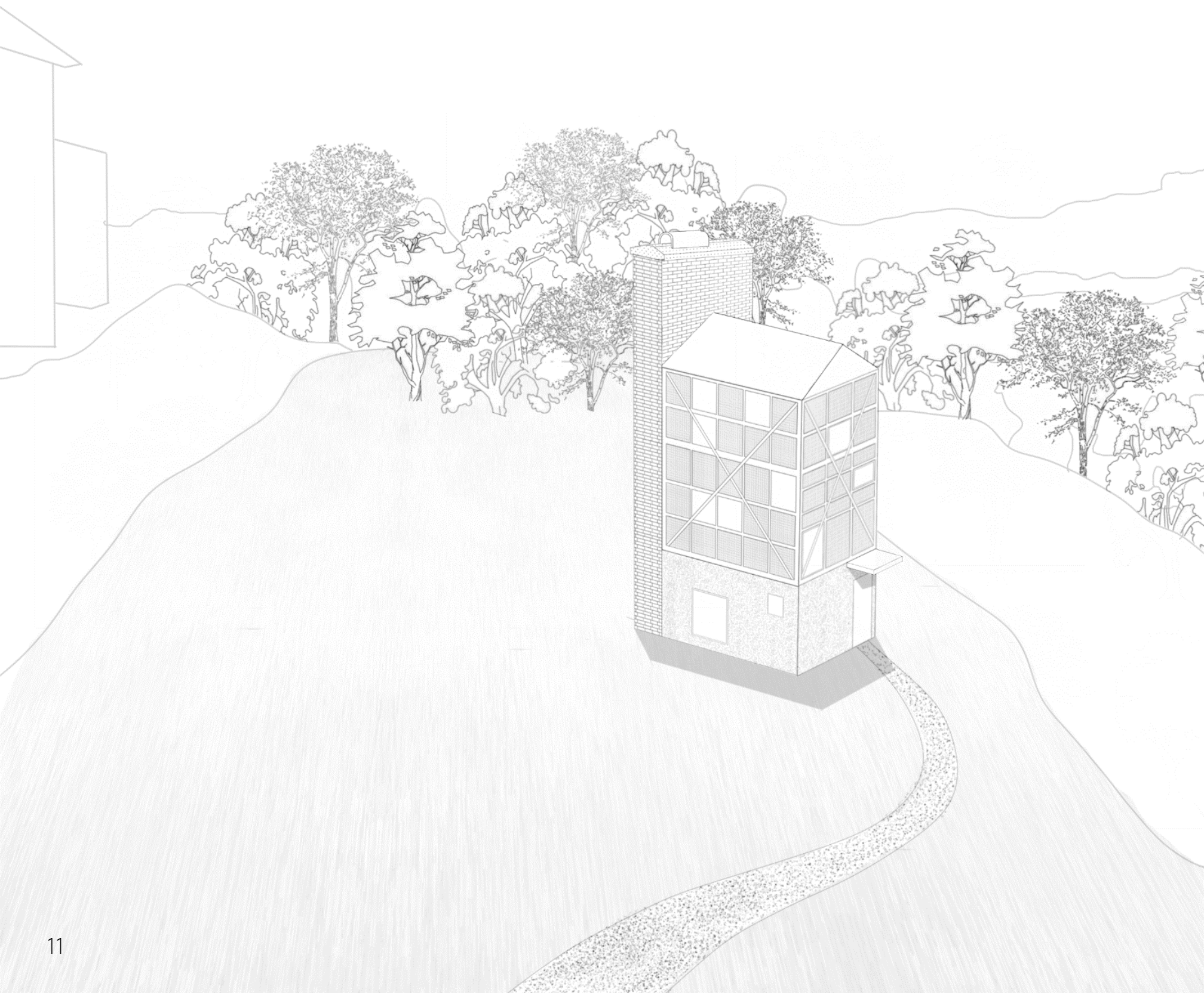


a pihenés az
I tartókra szerelt,
délkeletre tájolt galérián zajlik,
a ruhák elhelyezésére alkalmas
az ágy alá szerelt tároló, és a ruhafogas











FORRÁSJEGYZÉK

<https://construccion.uv.cl/docs/textos/coleccion02/Texto.08.AdaptiveReuse.pdf>

<https://hatarfem.hu/>

<https://www.bautrans.cc/>

<https://www.bigrentz.com/blog/adaptive-reuse#:~:text=Adaptive%20reuse%20is%20the%20act,the%20process%20of%20adaptive%20reuse.>

<https://epiteszforum.hu/a-tiny-house-mozgalom-hatasa-a-magyarorszag-i-videki-szallasepuletekre>

<https://www.emporiumarcadebar.com/photos/>

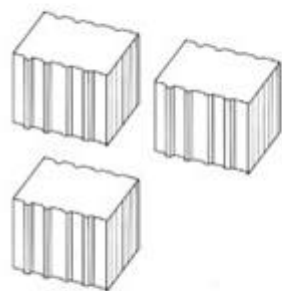
<https://bplus.xyz/projects/0161-ninikowo>

<http://www.flashbackstudio.eu/studio-f5>

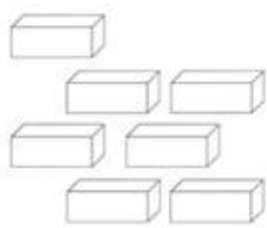
talált elem: ▼ 1105 Kőbánya, Halom utca 42
acélszerkezetű használatlan lépcsőház



fogadó elem: helyszínen falazott



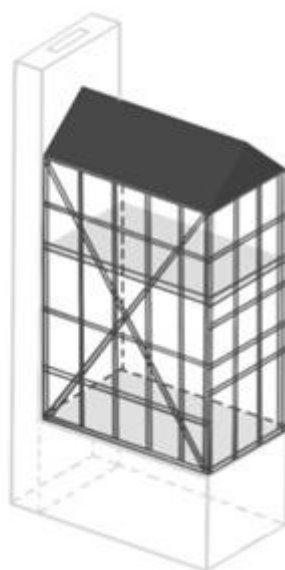
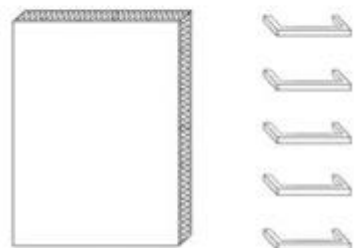
PTHN+F



kémény: kisméretű
tömör téglá

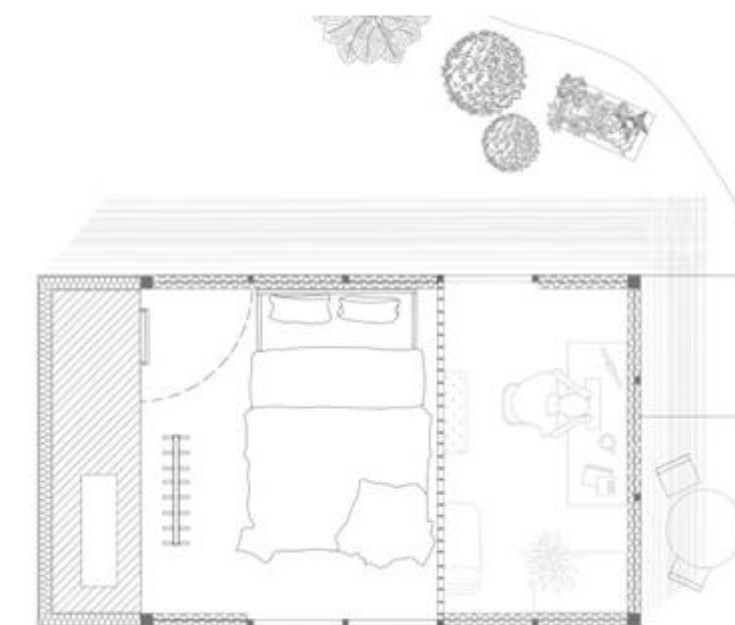
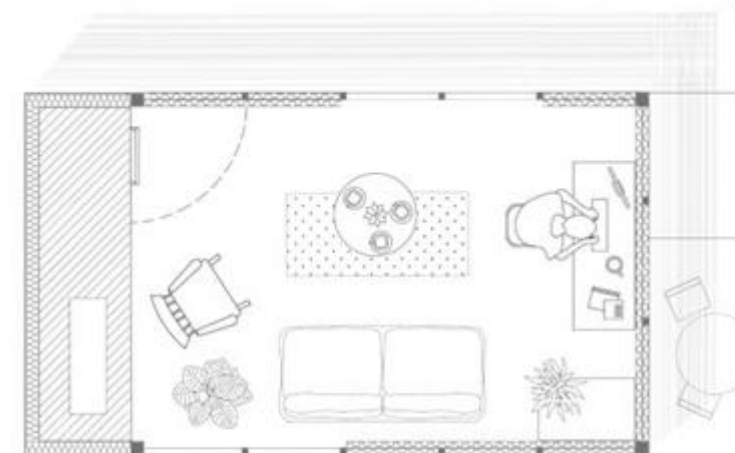
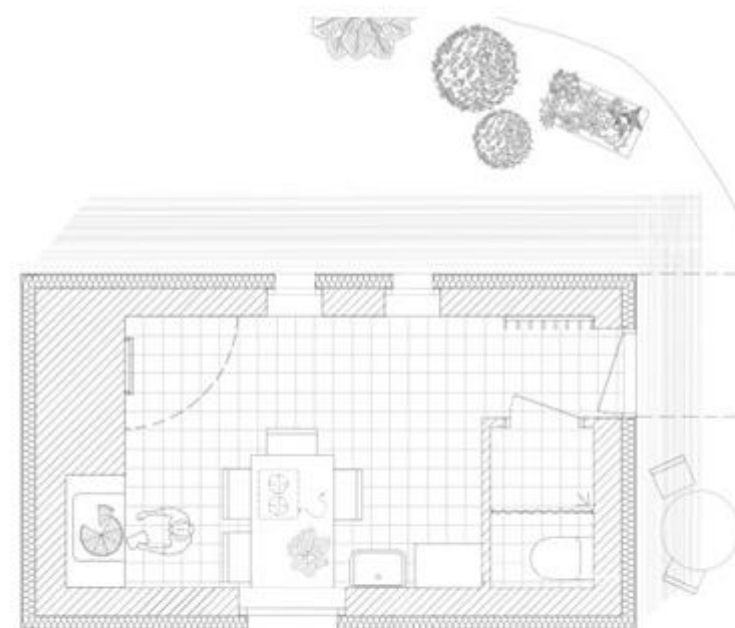
- fűtés
- közművek bekötése
- szerkezet gyámolítása

- függőleges közlekedés megoldása
- légzárás
- hőszigetelés



2627 Zebegény

1105 Kőbánya



1



ADDIG IS
TDK 2022

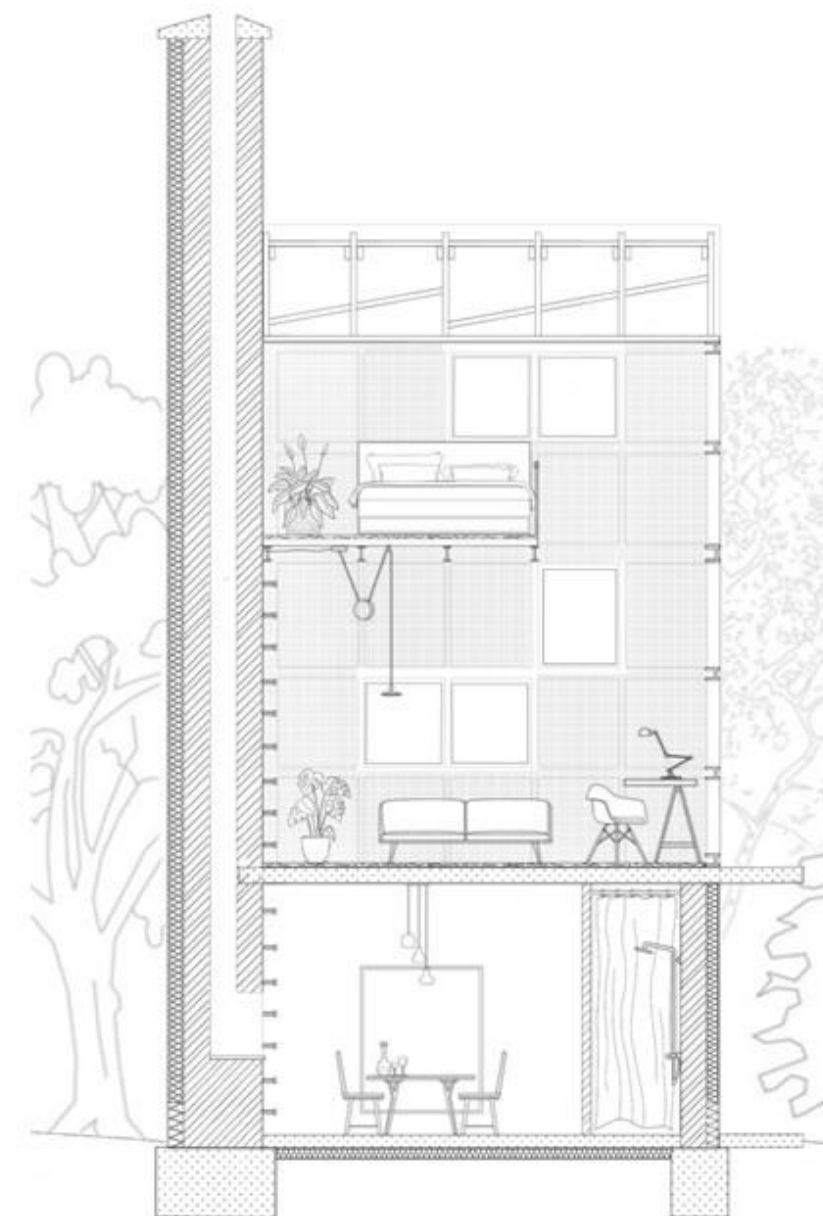
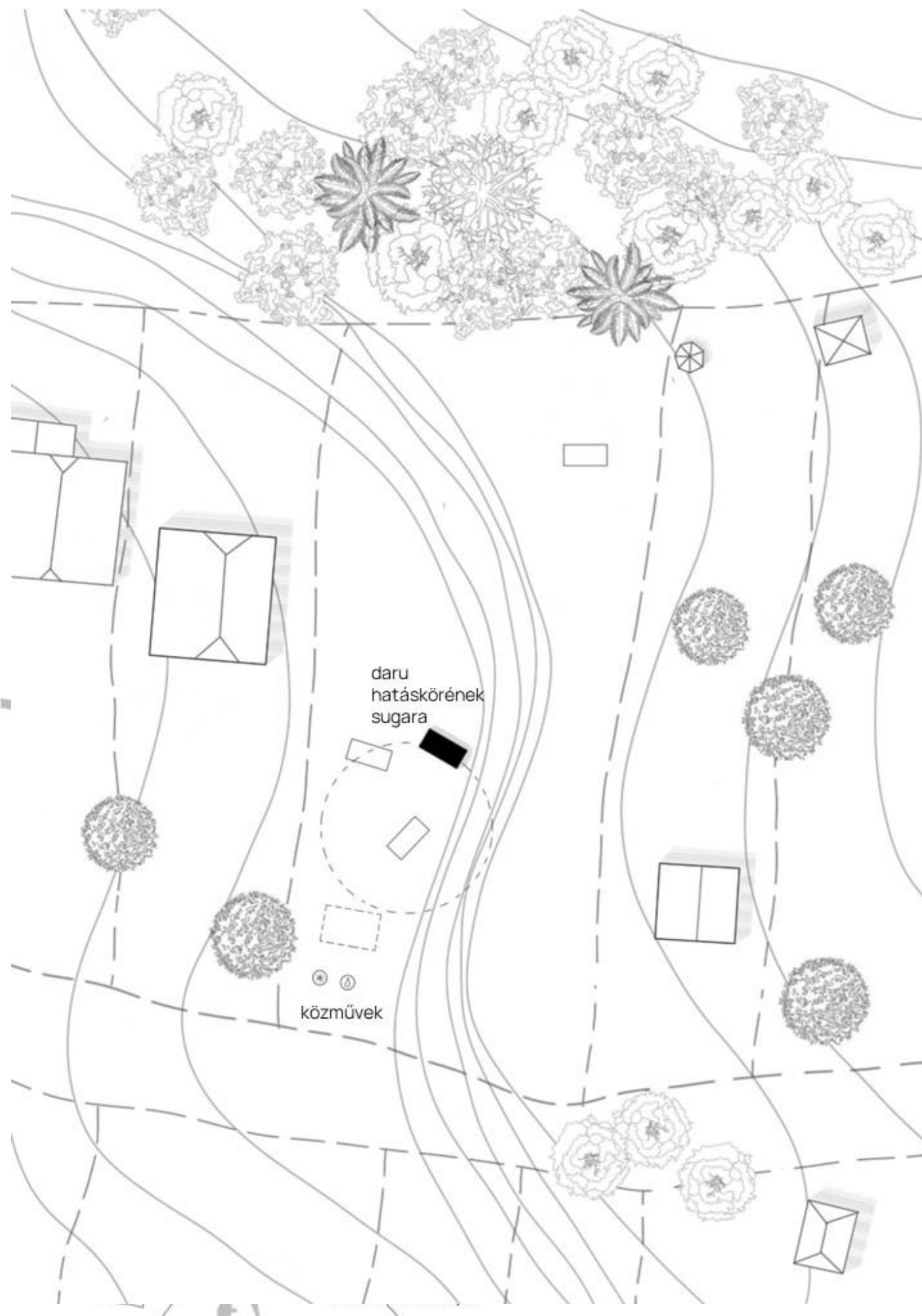
TALÁLT TÁRGY

KONCEPCIÓ, ALAPRAJZOK

SZERZŐ
ABRÁN BOGLÁRKA

KONZULENS
WEISZKOPF ANDRÁS

BME LAKÓÉPÜLETTERVEZÉSI
TANSZÉK, 2022



ADDIG IS
TDK 2022

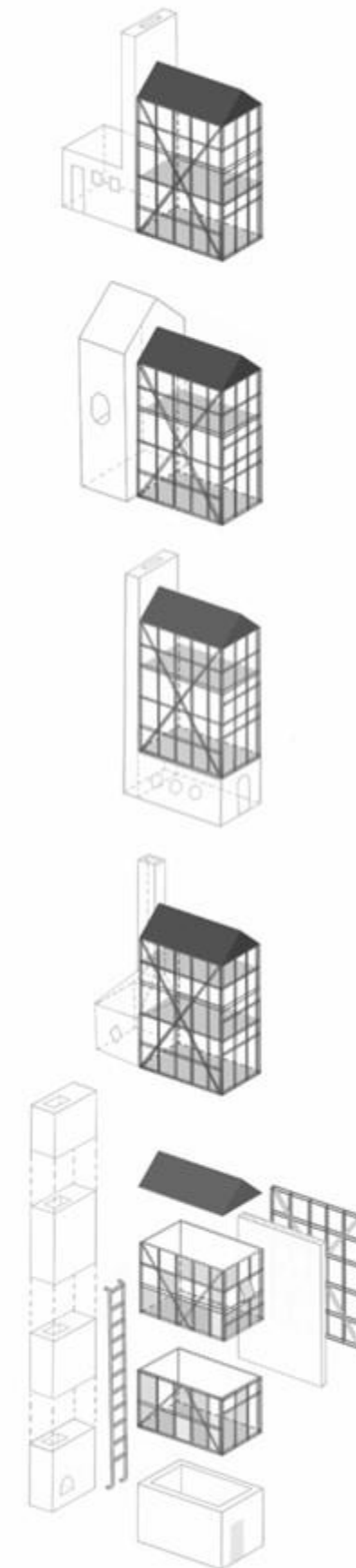
TALÁLT TÁRGY

HELYSÍNRAJZ, METSZET

SZERZŐ
ABRÁN BOGLÁRKA

KONZULENS
WEISKOPF ANDRÁS

BME LAKÓÉPÜLETTERVEZÉSI
TANSZÉK, 2022



3



ADDIG IS
TDK 2022

TALÁLT TÁRGY

LÁTVÁNY,
HOZZÁÉPÍTÉS VARRIÁCIÓK

SZERZŐ
ABRÁN BOGLÁRKA

KONZULENS
WEISZKOPF ANDRÁS

BME LAKÓÉPÜLETTERVEZÉSI
TANSZÉK, 2022