

# **Szovjet modellből modern siker – Az észet kolhoz építészet**

BME Építészmérnöki Kar - TDK 2018

Ipari és Mezőgazdasági Épülettervezési Tanszék

Szekció: „A modern építészet nyomában”

Szerzők: Hartvig Dániel, Kalász Dóra

Konzulensek: Nagy Iván DLA , Dr. habil Vasáros Zsolt DLA

# TARTALOM

1.	BEVEZETÉS .....	4
2.	GAZDASÁG - TÁRSADALOM - POLITIKA.....	5
	2.a A függetlenség évei.....	5
	2.b A kollektivizáció.....	5
	2.c A kolhozok virágkora.....	7
3.	A SZOVJET MODERNIZMUS ÉSZTORSZÁGBAN – ÉPÍTÉSZETI ELEMZÉS .....	10
	3.a Bevezetés.....	10
	3.b Kolhoz központi épületek .....	10
	3.c KEK, EKE Projekt - Az építőipari vállalkozások.....	11
	3.d Toomas Rein .....	12
	3.e '60-as évek - "cornice" építészet.....	14
	Első skandináv hullám .....	14
	Második skandináv hullám, a "cornice" építészet .....	14
	Central building of the Linda kolhoz, Kobela, Toomas Rein, (1969-73) .....	15
	Valve Pormeister (1922-2002).....	15
	3.f '70-es évek - neofunkcionalizmus .....	17
	Tallinn School.....	17
	Neofunkcionalista villaépítészet .....	18
	J. Sverdlov kollektív farm központi épülete (1969–77), Toomas Rein (finn hatás, neofunkc.) .....	18
	Rapla KEK Központi épület, Toomas Rein, 1971-1977 "Okta Center" .....	20
	3.g '80-as évek - posztmodernizmus .....	21
4.	UTÓÉLET, KITEKINTÉS .....	22
	4.a A rendszerváltás következményei.....	22
	4.b Ellentmondásos műemléki megközelítések .....	23

4.c Recycling - építészek viszonya most a szovjet korról.....	24
4.d Összevetés Magyarországgal .....	25
5. KONKLÚZIÓ .....	28
6. HIVATKOZÁSJEGYZÉK .....	29

## ■ BEVEZETÉS

Dolgozatunk témáját személyes tapasztalataink nyomán kialakult érdeklődésünk adta az észti építészet és társadalom iránt. Az észtek ma is számunkra lenyűgözően összetartó és rendszerekben gondolkodó nemzet, ennek igyekszünk történelmi háttérét és építészeti megjelenéseit vizsgálni. Egy olyan kort választottunk témánkhoz, ami közös pontot jelent az észti és a magyar történelemben, így párhuzamokat és eltéréseket állapíthatunk meg az észti és a hazai események és folyamatok között.

Kronologikus rendben épül fel az esszé, ugyanis fontos az időbeli egymásutánosság, ugyanakkor két fő egységre oszlik: a gazdasági-társadalmi-politikai közegre és az építészet alakulására. Míg történelmi háttér tekintetében a mezőgazdaságra, ezen belül is a kolhozokra koncentrálunk, addig az építészetben az EKE Projekt, főként pedig Toomas Rein munkássága lesz vonalvezetőnk.



# GAZDASÁG - TÁRSADALOM - POLITIKA

## 2.a A függetlenség évei

Az I. Világháború előtt az észti földek 58%-a nagybirtokosokhoz tartozott. Az 1918 és 1920 közötti Függetlenségi háború után ezek az átlagosan 2100 hektáros földek 50 hektáros kisbirtokokra lettek darabolva, és szétszórva a gazdálkodó népességnek. 1939-re kb. 140000 farm létezett Észtországban, átlagosan 22,7 hektáros területekkel. A népesség kétharmada a mezőgazdaságban tevékenykedett.

A rövid függetlenség alatt nemcsak nagyszabású földreformot valósítottak meg, de a termelékenység is jelentősen növelték, és az észti termékek elkezdtek sikeresen teljesíteni a világpiacon. A művelhető földek területe is 19,7%-kal nőtt ez idő alatt.

A fejlődés fő kiváltója a '20-as évek elején hatályba kerülő mezőgazdasági reform volt, ami által minden földművelő birtokossá vált. A magánember számára lehetővé tett gyarapodás saját maga és családja érdekében hatékony ösztönző volt. A másik jelentős erő a gyors növekedés mögött a magas színvonalú kooperációs mozgalmak, amik segítettek megbirkózni a tőkehiánnyal. 1939 elejére nagyjából 4000 kooperatív közösség alakult ki, amiből 1666 fogyasztói közösség (közös gépek, elektromosság, épületek...), és 486 termelői közösség (tejtermelő, vágóhíd, burgonyaföldek...) volt. A mezőgazdaság erejét ezek a közösségek adják. (V. R., 1951, 203. oldal)

## 2.b A kollektivizáció

A balti államokat 1940 júniusában foglalta el a Szovjetunió. A miniszteri kijelentés ellenére július 23-ra minden földet és erdőt államosítottak. A birtokosok megmaradtak saját földjeik bérlőjének. Később a 30 hektár feletti földeket felosztották, új telepéseknek adták, valamint megkezdődött a tehetős gazdák - kulákok - üldözése, szovjet mintára. A későbbi intézkedések fényében - minden föld a kollektív farmok alatt egyesült - mindez csak az osztályharcok demonstrálásának érdekében történt. Nem számított, hogy gyakorlatilag nem létezett az a réteg, amelyik törekvéseit igyekeztek kiszolgálni, ugyanis a mezőgazdálkodásból élő népesség csupán 3,4%-a volt teljes munkaidejű mezőgazdasági munkás.

A háború miatt 1948-ig a szovjetek nem erőltették a kollektivizálást, akkor azonban erős követelésekkel jelentkeztek a balti- és ütközőállamokban. A magángazdaságok helyzetét ellehetetlenítették: olyan adóterhekkel sújtották a kollektív gazdaságokhoz hasonlítva, hogy nehezzé vált folytatniuk a tevékenységüket.

A teljes körű kampány a mezőgazdaság kollektivizálásért Észtországbán, Lettországbán és Litvániában 1947-ben lett elrendelve Moszkvában. Azonban az első két évben a folyamat lomhán haladt. 1949 márciusának közepén mindössze a gazdaságok 8.1%-a lett kollektivizálva. Az ellenállás alapja a mélyen beivódott magángazdasági hagyományokban és az orosz kolhoz munkások rettenetes életéről hallottakban húzódott.

A végső beteljesülését a kollektivizációnak a gazdák ezreit érintő tömeges deportálások hozták el. 1950 végére a gazdaságok 91.6%-a kollektivizálódott, ami az agrár területek 95%-át jelentette, így a vezetők számára is ez volt a mezőgazdaság szocialista újrászervezésének vége szovjet Észtországbán. (V. R., 1951, 205. oldal)

1947-ben 7 db kolhoz volt Észtországbán, 1949 márciusára 530 db. Így is csak a gazdák 15%-a csatlakozott hozzájuk, ami megengedhetetlen volt a Kremlin számára. Az Ukrajnában alkalmazott módszereket használva deportálásokba kezdtek, 1949. március 23 és 29 között tömegesen hurcoltak el gazdákat a Szovjetunió legtávolabbi vidékeire Moszkvai parancsra. Ez volt az egyik legnagyobb deportálás az észti történelemben, több, mint húszezer földművest szállítottak el. Hasonlóan jártak el Lettországbán és Litvániában is. Ezek a deportálások megtörték az engedetlen gazdák ellenállását. 1949 júniusára már 2950 db kolhoz létezett, hatszorosa a két hónappal azelőtti számnak, és a gazdák 78%-a vált a gazdasági kommunák tagjává. Kimondható, hogy 1949 tavasza az a fordulópont, amikor az egykor szabad észti gazdákat szolgálatra kényszerítik. (Taagepera 1980)

Kétféle kommunát hoztak létre a kollektivizálás során: kolhozok (*kollektivnoje hozjajsztvo* = kollektív gazdaság) és szovhozok (*szovetszkoje hozjajsztvo* = szovjet gazdaság). A kolhozok a magánföldök kollektív használatának céljával jöttek létre, nem voltak állami tulajdonban, de állami irányítás alatt álltak. A szovhozok állami tulajdonú és működtetésű óriási gazdaságok voltak.

A kolhoz röviden így írható le: a kolhoz típusú közös gazdaság olyan emberek közössége, akik egy adott település vagy régió földbirtokainak közös használói, termelési eszközeikről és állataikról a köz javára lemondtak, s a közösen végzett munkájukért a kolhoztól fizetséget kapnak. A végzett munka mértékegysége az úgynevezett munkaegység (*trudoden*) volt, ami szó szerint munkanapot jelentett.

A belépő tagoknak az átadott javaiknak megfelelő mértékű tulajdonrésze lett a kolhozban, amelynek értékét elvileg kilépéskor pénzben volt köteles a kolhoz kifizetni. Ez a tulajdonjog tette a kolhozot a szocialista eszmék képviselői számára alantasabb kommunális formává a szovhozhoz képest. A kolhozokat átmeneti megoldásnak szánták a szovhozzá alakulás folyamatában, amely azonban a legtöbb esetben sosem teljesült. A kolhozok vezetőit hivatalosan közgyűlés választotta meg, de a gyakorlatban a felső pártvezetés szava döntött. Így a kommunák élén párttagok, vagy parasztságból kiemelt káderek álltak, akik biztosították a közösség feletti ellenőrzést. (Varga, 2014, 40. oldal)

A kollektív gazdaságok száma nagyon változó volt az eltelt években. A csúcsponton nagyjából 3000 kolhoz létezett Észtsországban, azonban a Kremlin úgy találta, hogy túl kicsik, nem hatékonyak, így megkezdték a szomszédos kolhozok összevonását. 1951 elejére ez a szám 2000 alá esik. Bár csak gazdasági okokra hivatkoztak a kolhozok összevonásakor, a fő érdek az erősebb politikai hatalomgyakorlás volt az elszórt agrárnépesség felett. Orosz mintájú központokba, falvakba költöztették az embereket a magántelegek, faházak, tanyák helyett, ahol a baltikumban szokásban volt élni. Már az első két évben rengeteg faházat bontottak le és telepítettek ilyen központokba. Az első évek komoly visszaesést jelentettek az állatállományban és a termelésben. (V. R., 1951, 206. oldal)

Mialatt az állam óriási forrásokat biztosított a szovhozok építkezéseinek a kollektivizáció sikerének demonstrálására, a kolhozok, melyek a '60-as évekre váltak virágzóvá, maguk végezték a munkát.

## **2.c A kolhozok virágkora**

A terror csillapodásával az '50-es évek végén, a Hruscsov-periodusban a kollektív gazdaságok nagyobb mozgásteret kaptak. Az észts gazdák lassan alkalmazkodtak, és elkezdtek új utakat keresni a jobb boldoguláshoz az adott körülmények között. A gazdák, akiknek a közösbe kellett adniuk a földjeiket megkeseredtek, így az új generáció agrármérnökei, állatorvosai, szovjet intézményekben tanult fiatalai hozták szakértelmüket és újítási ambícióikat a folyamatba.

A kolhozok a Szovjetunióban kooperációs alapon szerveződtek, nem voltak állami tulajdonban, így kissé kevésbé voltak szabályozottak és esetekben szabadpiaci elemek is megjelentek bennük. Érdekes megfigyelni, hogy a Brezsnyevi időszak alatt a '70-es években

a teljes szovjet gazdaság leromlott, de a tömegtermelés az észti kolhozokban továbbra is gyorsan növekedett.

A teljes Szovjetunióban leosztott szerepét tekintve az észti mezőgazdaság feladata volt ellátni hússal és tejtermékekkel Észtország 1,5 millió lakosát és Leningrádi területet, ami még sokszorosa volt ennek. A termelés nem volt elég magas szinten, hogy kielégítse a keresletet még otthon sem, mégis, Észtországot nagyvonalúan jutalmazták a kvóta feletti termelésért. Az orosz piac felszippantotta a teljes kínálatot, így az észti kolhozok egyedülállóan stabil helyzetben termelhettek. Nem véletlenül terjedt a mondás, hogy egy észti tehén ötször annyi tejet ad, mint egy orosz, hiszen kivételesen termelékeny tejipar jött létre, még Magyarországra is eljutott például az észti sajtokból. Emellett a halászat és a krumplitermelés is magas színvonalat képviselt.

A kollektív gazdaságok a profitot termelő létesítmények fejlesztésébe, majd később egyre több új kolhoz központ építésébe fektették, általában létező falvakban, amelyek átlagosan 400-800 fős közösségek voltak. Magukba foglaltak lakóépületeket, adminisztratív épületeket, közösségi csarnokokat, üzleteket, étkezőket, óvodákat, iskolákat, sportközpontokat, egyre gyakrabban szaunákat is. Építési engedélyt nehezen lehetett szerezni, még saját költségű épületekhez is az anyagihiány miatt, így az új épületek igyekeztek minél több funkciót kiszolgálni. Például az adminisztrációs ház "cum" klubháza postáknak, közgyűléseknek, fodrászatnak, kocsmának is adhatott helyet.

A kommunista párt 1961-es programja Marx és Engels ideáját visszhangozza a vidék és a város közti különbségek eltörléséről. Valójában azonban ez a városi élet előnyeinek eljuttatásáról szólt a vidéki falvakba, mint áram, víz és egyéb szolgáltatások, fordítva ez nem teljesült, nem törekedtek tiszta levegőre vagy természetes környezetre a városokban. Hogy vidéken a kívánt eredményt elérjék, lakótömböket kezdtek építeni. Az ott élők kis lakást kaptak a központban és kertet a település szélén, ahol állatok is tarthatók voltak, ami még képtelenebbé tette a vidéki lakótömbök koncepcióját. Egy idő után családi házak csoportjai jelentek meg a falvak peremén, általában vonzó környezetben. Természetesen a gazdaság vezetői költözhettek ide, és a szegregáció elkerülése végett a legjobb munkások, egyfajta motivációs csomag részeként a képzett munkaerő számára, akiktől a kolhozok sikere függött. Nemcsak családi házak, de vadonatúj épületek és infrastruktúra is kellett a gazdaságok fenntartásához. Az emberek vidéken tartásához pedig magas béreket kínáltak, melyek a '70-es években meg is haladták a városi átlagkeresetet. Autóvásárlási engedély, szanatóriumi hely, külföldi utazás ígéretével is igyekeztek a mezőgazdasági munkásokat motiválni. Gyakran ingyenes buszjáratok vitték esténként a lakosokat a városokba éjszaka színházi előadásokra.



Másik nagy előnye volt a vidéki életnek a tisztán észti népesség - az orosz bevándorlók a városokban maradtak.

Néhány kolhoz kifejezetten sikeresé vált, és akadt néhány kiemelkedő gazdaság, mint az S. Kirov Halászati Kollektíva, Tallinn közelében. A szovjet modell, miszerint pár kolhoz létrehozna mintaként, hogy az emberek azt higgyék, a többi is ilyen, alapvetően nem volt érvényes Észtországra. A korai '70-es évekre a kolhozok száma 200 alatt stabilizálódott, 300-400 családdal és 5000-10000 hektár földdel átlagosan. (Kalm, 2013)

# ■ A SZOVJET MODERNIZMUS ÉSZTORSZÁGBAN – ÉPÍTÉSZETI ELEMZÉS

## 3.a Bevezetés

A II. világháború után Észtország helyzete lényegesen megváltozott - mind társadalmi, politikai és gazdasági szempontból. Ezek szoros összefüggésben állnak egymással, aminek erőteljes lenyomata jelenik meg az építészetben, és tisztul ki a különböző korszakok vizsgálatával.

A modernizmus a II.világháborút követő Sztálinizmus, és annak monumentális építésze (1945-1953) után láthatott napvilágot Észtországban. Előtte is jelen volt az építészetben (1920-30-as évek), de arra nagy hatással volt a független Észt Köztársaság megszületése (1918), és inkább volt nemzeti töltöttségű, mint a nyugati modern másolata. Az egyedisége az volt, hogy a stílus jegyeit ötvözte a helyi építőanyaggal, így alakította a funkcionalizmust saját képére.

## 3.b Kolhoz központi épületek

A szovjet modernizmus, az egész világon egyedülálló építészeti jelenségét, a kolhoz építészetet, a kollektív farmok kialakulása hozta életre. A kollektív farmokat többnyire már meglévő falvakba telepítették, így volt kezdeti infrastruktúra, ám a gyors növekedések miatt folyamatos építkezésekre volt szükség, ami fellendítette az építészetet, mind mennyiségileg, mind minőségileg. Egy ilyen egység több elemből állt; központi épület, lakóházak (társasházak és vezetői villák), közösségi központ, bolt, étkezde, óvoda, iskola, sportközpont, szauna, stb. A szovjet szabvány tervek tartása végett az építész tervezők keze meg volt kötve, kivéve egy esetben, a központi épületek tervezésénél. A 70-es évektől kezdve (amikor már stabil lábakon állt a gazdaság) egyfajta “erőfitogtató” verseny alakult ki a farmok vezetői között, aminek tárgyilagos megnyilvánulása a központi épületek milyenségében volt. Egyetlen cél lebegett a vezetők előtt: minél nagyobb, és különlegesebb főépületet építeni. Bár szabvány terv nem vonatkozott ezekre, egy dolog mégis megszabta a kialakításukat; az

építőanyag hiány. Az alaprajzi formálásban így fontos szerepet játszott a multifunkcionális kialakítás.

Az 50-60-as években még a szabvány tervek alapján építették a központi épületeket is. Hrucsov 1954-es beszéde fordulópontot jelentett, ami megalapozta az építkezési lehetőségeket, így a 60-as évek második felétől kezdve teret kaptak az egyedi projektek. A 60-80-as években épültek a legextrább központi épületek, ami egyben a modern és a posztmodern megérkezését, fellendülését jelentette. Az akkoriban aktív építészek újító jellegű munkái mind a kolhoz központokban jelentek meg a fentebb említett okok miatt. (Ingerpuu, Laura, 2018)

A szovjet modernizmus lehetőséget adott kitekinteni a Nyugat felé, így feléleszteni az észti építészetet, ami visszatükröződött a vidéki építészeten. A kollektív farmok központi épületei csak Észtországra jellemzők, más szovjet országban nem található hasonló jellegű építészeti.

A szovjet modernizmus építészeti alakulása a kolhoz központokon végig vezethető, tisztán kirajzolódnak a különböző korszakok jegyei, illetve az építészek sajátos vonásai. Megvizsgáljuk gazdasági - történelmi - társadalmi kontextusban a kolhozok építészeti alakulását a korszak főbb építészeinek munkái mentén.

### **3.c KEK, EKE Projekt - Az építőipari vállalkozások**

Az '50-es évek végére, amikor a kolhozok komolyabban építkezésekbe kezdtek, nyilvánvalóvá vált, hogy ezt nem képesek saját erőforrásaikból véghezvinni. 1957-ben a kolhozok minden régióban egyesített intézményekhez csatlakoztak, amiket KEK-eknek hívtak (Kolhoz Építési Iroda). Ezek a kolhozokhoz tartoztak, kooperációs alapú tulajdonként, így sokkal rugalmasabban működtek az állami vállalatoknál. Mivel nem használtak állami támogatást, hanem saját bevételeikből gazdálkodtak, többet engedhettek meg maguknak. A KEK-ek, a kolhozokkal együtt nagyvállalatokká váltak, és gyakran a régiós központok közelében építettek saját létesítményeket. Építészeti szempontból különösen izgalmasak voltak azok az épületek, amelyeket maguknak építettek. A '70-es évekre a KEK-ek elkezdték kinőni a kolhoz tulajdonosaikat, és azt kezdték el építeni, ami nekik hasznukra volt, és kevésbé azt, amire a közösségnek szüksége volt. (Kalm, Mart, 2013)

1966-ban maguk a KEK-ek is létrehoztak egy saját irodát, az EKE Projekt-et (Észti Kolhoz Építés). Ez a kooperatív vállalat egy rugalmasabb alternatívájaként lett megalapítva az állami irányítású intézménynek, az Eesti Maaehitusprojekt-nek, ami agrár létesítmények tervezésével

foglalkozott. Míg az idősebb építészgeneráció az állami irodákban dolgozott, a '60-as évek végén a fiatalok, a Tallinni Iskola ambíciózus magja ment az EKE Projekt-be dolgozni. Ezek között volt Veljo Kaasik, Toomas Rein, Vilen Künnapu, Ain Padrik, Jüri Okas, Jaan Ollik, valamint Marika Lõoke, Harry Šein, Ülevi Eljand, Ell Väärtnõu és sokan mások. Az EKE Projekt az ő energiáiknak köszönhetően sokkal innovatívabb és szabadabb közeg volt, a kolhozok pedig pénzügyileg erősebbek és érdekeltőbbek voltak jó minőségű épületek létrehozásában az államnál, így az állami vállalatoktól eltérően a KEK-ek képesek voltak megvalósítani az ötleteiket. A '70-es és '80-as években a fiatal építészek álma volt az EKE Projektben dolgozni.

Ennek mentén a modernista szovjet építészet két oldalon alakul, az egyikén a hivatalos állami szabályozás, ami kizárólag a mintatervek használatát engedte, melyek gazdaságos megvalósítást biztosítottak, a másikon az építészek és megbízóik, akik ezt elkeseredetten próbálták elkerülni. Természetesen a mintatervek reménytelenül egyszerűek és egysíkúak voltak, azonban professzionális megoldást jelentettek, és nem feltétlenül voltak rosszabbak az ezektől eltérő tervektől. Az állam kijelentette, hogy minden kolhoz épületet mintatervek alapján kell készíteni, egy kivétellel, az adminisztratív irodaház - "cum" klubház - épülhetett ettől eltérve is. Úgy gondolták, ez segít visszaadni minden közösségnek az egyediségét. A klubház vált a fő épülettípussá, amit építészek tervezhettek vidéki térségben, de a többiben is igyekeztek a lehető legjobban eltérni a sztenderd megoldásoktól.

### **3.d Toomas Rein (sz.: 1940. április 17.)**

Toomas Rein a szovjet korszak egyik legnevesebb építésze. Számos munkája közül - 120 épület és egy várostervezési projekt - kiemelkednek az EKE Projekt keretein belül készített tervei. 1967-86 között dolgozott az EKE Projektben. Ebben a korszakban igyekezett innovatív épületeivel meghozni a kolhozok számára az identitást, egyediséget, és vonzóvá tenni a vidéki életet. A kolhoz épületei külső formálásán túl fontos volt számára a megfelelő belső kialakítása, így a folytonos együttműködés a belsőépítészekkel magas színvonalú belső tereket eredményezett.

Rein korai éveit a finn modernizmus formálta, de Raine Karp-pal (sz.:1939. július 23.) ellentétben ő nem vált az ortogonális, minimalista monumentalizmus képviselőjévé, jobban vonzotta Aalto expresszivitása. A Sverdlov kolhoz központ (Tsooru-ban, 1969-1977) szoborszerűen komponált homlokzata ezt mutatja. A "cornice" építészet is megjelenik

munkásságában a Linda kolhoz központban, ugyanakkor expresszizmus hatásai itt is felfedezhetők. A Rapla KEK irodaközpont háttal fordít az északi építészet organikus tájba illeszkedő törekvéseinek, ellenkezőleg, a táj is egy szabályos formába lett öntve.

Munkásságában külön fejezetként szerepel a Pärnu KEK Projekt (1970-72) , ami Pärnu egy városrészének fejlesztésére tesz javaslatot. Erős Corbusier-hatások jelennek meg rajta, ugyanakkor még mindig egy északi prizmán átszűrődve. [1] A Pärnu KEK az egyik legnyereségesebb KEK iroda volt, és egyben építészetileg a leginkább ambíciózus. Az eredeti cél a gazdasági és adminisztratív központ összekötése a lakónegyedekkel és a közösségi központtal. Kiemelkedő eleme a 700 m hosszú, teraszos lakóház, mely közepén, a magas tömb földszintjén bevásárlóközpontnak is helyet adott, így a lakóknak a házat sem kellett elhagyniuk, ebben is Corbusier vízióját visszaadva.



Forrás:[http://www.reworking-the-modern-movement.org/index653b.html?option=com\\_content&view=article&id=42&Itemid=64](http://www.reworking-the-modern-movement.org/index653b.html?option=com_content&view=article&id=42&Itemid=64)

Ahogy láthattuk, Rein munkásságán a szovjet modern fejlődése, egyes szakaszai végigkövethetőek. Dolgozatunkban a modernizmust és különböző állomásait Toomas Rein munkáinak követésével fogjuk bemutatni, közben kitérve a korszakok meghatározó építészeire, társadalmi-gazdasági vonatkozásaira.

### **3.e '60-as évek - "cornice" építészet**

#### **Első skandináv hullám**

Az 1950-es évek végén érkező skandináv hatás volt az első remény az észtek számára, hogy kiszakadjanak a sztálinizmus befolyása alól. A modern megismerése főként a finn építészetén keresztül történt. A Hruscsov időszak (1953-1964) első éveiben az innovatív építészet hódított, szemben az addigi robotos, szigorúan szimmetrikus építészeti formálással. Újító hatását a következő elemek jelzik: acél gerenda használata a szerkezetekben, téglá a falak építőanyaga, asszimmetrikus megjelenés, alacsony hajlású tető, könnyed, világos terek, emberi léptékű tömegek. Aránylag későn érte el Észtországot az északi építészet, de nagy hatást gyakorolt a szabvány tervek alakításában, formálásában, ami főként a lakóépületekben nyilvánult meg; alacsony hajlású tető, asszimmetrikus ablak csoportok, gránitos homlokzatburkolat.

#### **Második skandináv hullám, a "cornice" építészet**

A "cornice" építészeti stílus a 60-70-es években alakult ki, amiben az építészet fő eleme a kinyúló tetőlemez. Nem csak a széles, és főként sötét párkány volt a korszak egyetlen jellemzője, de ez az elem volt a legszembeütőbb, így az elnevezést is innen kapta. Ez nem csak egy dísz volt, hanem a szerves része a szerkezetnek / esztétikának. (Välja Leele, 2013)

Míg az 50-es évek modern stílusa visszafogott volt, addig ez egy új, robotosabb megjelenésű modernizmusból táplálkozott, amit egyenszalagú, monumntális építészeti elemek jellemeztek. A korábbi korszak egy kísérlet volt arra, hogy az épületet minél inkább a környezetbe illeszkedjen. Ezzel ellentétben az új modernizmus merev tömegével, egyenes, határozott vonalaival tisztán kitűnik a környezetéből. Ugyanakkor a robotos párkány alatt mélyen, könnyedén elhelyezkedő nagy üvegfelületek lehetőséget adnak az érintetlen környezet csodálására. Az épület ritmusát főként a keresztirányú teherhordó falak határozták meg, ami fokozta az épület zártságát és introvertáltságát. Az építőanyagokban nem volt eltérés. A fa burkolat népszerű volt, mert az építőanyagok korlátozva voltak a gazdaság és építőanyag hiány miatt. Az egyedüli különbség a színben volt, míg korábban festették a fákat, addig a modern második felében sötétben hagyták őket. A 60-as évek vége felé a gránit és téglá falburkolatok kimentek a divatból, és a fehérre festett fal jött a helyére. A kontraszt a világos fal és a sötétre festett fa között lényeges volt. A párkány logikus építészeti formát kölcsönzött az épületnek a fa tartószerkezettel, bár a fa lécek csak egyszerűen oda voltak szegezve körben

a felső gyűrűhöz, mint egy korona. A falak fölé kihúzott vastag födém által eredményezett vizuális hatás visszatekint Mies van der Rohe elveire, és Le Corbusier Domino rendszeréhez. Ennek az alkalmazása kézenfekvő megoldás volt, hogy nyugati jelleget kölcsönözzenek az épületnek.

### **Central building of the Linda kolkhoz, Kobela, Toomas Rein, (1969-73)**

Toomas rein egyik emblemikus épülete a „cornice” építészetben a Linda Kolhoz központi épülete.



Forrás: <https://i.pinimg.com/originals/d5/95/c5/d595c583c9aaa6c9d82f4d7ec3ffa86e.jpg>

### **Vale Pormeister (1922-2002)**

Vale Pormeister jelentős szerepet játszott a 60-70-es évek észt építészetben. 1960-ban első épületével (Flower Pavilion in Pirita Road) felkeltette a figyelmet, és sikeres karrierjét széleskörű elismerés kísérte a kollégák és tisztviselők részéről is. 1946-52 között tájépítészettel és mezőgazdaságot tanult, de mivel a háború után nem volt szükség tájépítészekre, viszont hiány volt építészekből, így a szakot bezárták, és Pormeister építészként folytatta pályafutását. Épületeiben különleges eredményeket ér el a kettő tudomány ötvözésével. A “cornice” építészetet Pormeister mutatta be Észtországban. Eredeti tanulmányainak köszönhetően ő az organikusabb, természetközelibb vonalat képviselte,

ellentétben Kar-pal, akinek szigorú, modernista épületei független, önálló elemként emelkednek ki környezetükből. (A.Mart Kalm, 2013.10.25.)

A kolhoz építészetben egyik legjelentősebb munkája a Kurtna Experimental Poultry Farm központi épülete. (1965-66) Ez az épület hozta meg a hírnevet kolhoz központi épületeknek. Hivatalos elismeréssel is jutalmazták, 1967-ben a “Soviet Estonia” díjat nyerte el. A Tallinn melletti Kurtna főként reprezentációs céllal épült, hogy bemutassa a szocialista gazdasági rendszer sikerességét és látogatási lehetőséget nyújtson az érdeklődők számára. Pormeister sikeresen teljesítette a feladatot, ugyanis a turisták (főként szovjetek) látogatás közben úgy érezték magukat, mintha nyugaton járnának, betekintést nyerhetnek, milyen lehetőségek vannak a vasfüggöny mögött. (Kalm, Mart, 2013)

Az arányos, jól tagolt épület a birtok szívében helyezkedik el. Pormeister tájépítészeti háttére meglátszik az épület környezethez való illesztésén, szinte teljesen beleolvad a tájba. A szovjet építési módtól eltérően sikerült minden fát megőriznie, ezzel biztosítva az épületnek egy festői környezetet. Tipikus jellegzetes vonása Pormeister építészetének, hogy az épület egy tó mellett áll, amiben visszatükröződik. A jól megválasztott környezete fokozza az épület szépségét. Pormeister számos újító elemet használt; asszimetrikus, szoborszerű megjelenés, üvegfalak, természetes téglala a festett fal helyett, lépcsőzetes fa mennyezet. A széles adminisztrációs szárnyak széles fehér külső “keret” megjelenése kapcsolatot teremt Aalto legyezőszerű épületével. A belső tér absztrakt szobrokkal volt díszítve. A modern stílusjegyeken tovább egyéb pozitívumok erősítették az épületet; szerkezetileg megfelelően épített, kivitelezett, jól fenntartott és lenyűgözően környezetbe illeszkedő. Az épület magas színvonalához, minőségéhez hozzájárult, hogy a fiatal építőmérnök, Andres Ringo, vezette a projektet, aki beleszeretett az építészetbe.



Forrás:

[http://wiki.azw.at/sovietmodernism\\_database/home.php?il=2904&act=print&l=deu&findall=&function=&land=Estonia](http://wiki.azw.at/sovietmodernism_database/home.php?il=2904&act=print&l=deu&findall=&function=&land=Estonia)



### 3.f '70-es évek - neofunkcionalizmus

#### Tallinn School

Az 1970-es években az építész körökben Leonhard Lapin és Vilen Künnapu vezetésével megjelent egy új mozgalom. Kezdetben "Tallinn Ten"-nek emlegették őket, majd a csoport bővülése - többek közt művészekkel, designerekkel és gépészekkel is- után kapták a Tallinn School nevet. Tagjai főként a State Art Institute frissen végzett diákjai voltak. A csoport elvetette a szovjet irányelveket, szándéka az építészethez való hozzáállás megváltoztatása, építészeti újítás volt. Realizálták, hogy mindez egyedül lehetetlen, de a közös kiállítás az elveikért már célravezető lehet. (Kalm, Mart, 2001)

Nem meglepő módon a fiatal építész generáció elutasította a 60-as években hódító, minimalista monumentális "cornice" építészetet. Az ambiciózus fiatalság elégedetlen volt korlátozott tapasztalataival, ami az északi (finn és dán) folyóiratokból táplálkozott. Ez adta az akkori építész oktatás alapjait, és azt sugallta, hogy "úgysem vagy képes jobbat csinálni". Ez készítette a fiatalokat arra, hogy visszatérjenek, és tanuljanak a háború előtti nagy mesterektől, akik a funkcionalizmus\* korszakában alkottak. (\*A 20.század egyik legemléltésre méltóbb építészeti korszaka Észtországnak. Röviden és tömören az "fehér kocka" házak jellemzik. Az észt konstruktivizmus távol állt Le Corbusier-től. Mivel akkor alakult meg a független Észt Köztársaság, így az építészetben is megjelent a nemzeti öntudat. Igyekeztek a nyugati építészetet saját képükre formálni, amit főként az eltérő építőanyag (főként fa és mészkő) felhasználás miatt sikeresen teljesítettek.) Elsődleges és legfontosabb mondanivalójuk az volt, hogy az építészet a művészet egy formája.

A mottóból kiindulva olyan mozgalmakat vizsgáltak, ahol különösen nagy hangsúlyt fektettek az építészek művészi önkifejezésre. Ezt az orosz konstruktivizmus iránti lelkesedés kísérte. A Tallinn Iskola tudatos ellenállási törekvései a szovjet hatalommal szemben és a konstruktivizmus felé való érdeklődésből eredő öntudatlan hajlás a szovjet hatalom felé érdekes kettősséget hordoz magában. Ezzel egyidőben egyre nagyobb érdeklődéssel fordultak a helyi építészeti örökségek felé is.

A fiatalok kritikát fogalmaznak meg a hivatalos építészeti irányelvekkel szemben. Mérföldkő volt a Tallinn Iskola életében az 1979-es építészeti konferencia, ahol a korábbi elnököt nem választják meg újra, ezzel készek átvenni az "irányítást", fordulatot hozni az építészetbe. Az iskola idővel széles népszerűségnek örvendett az értelmiségi körökben. Ez részben

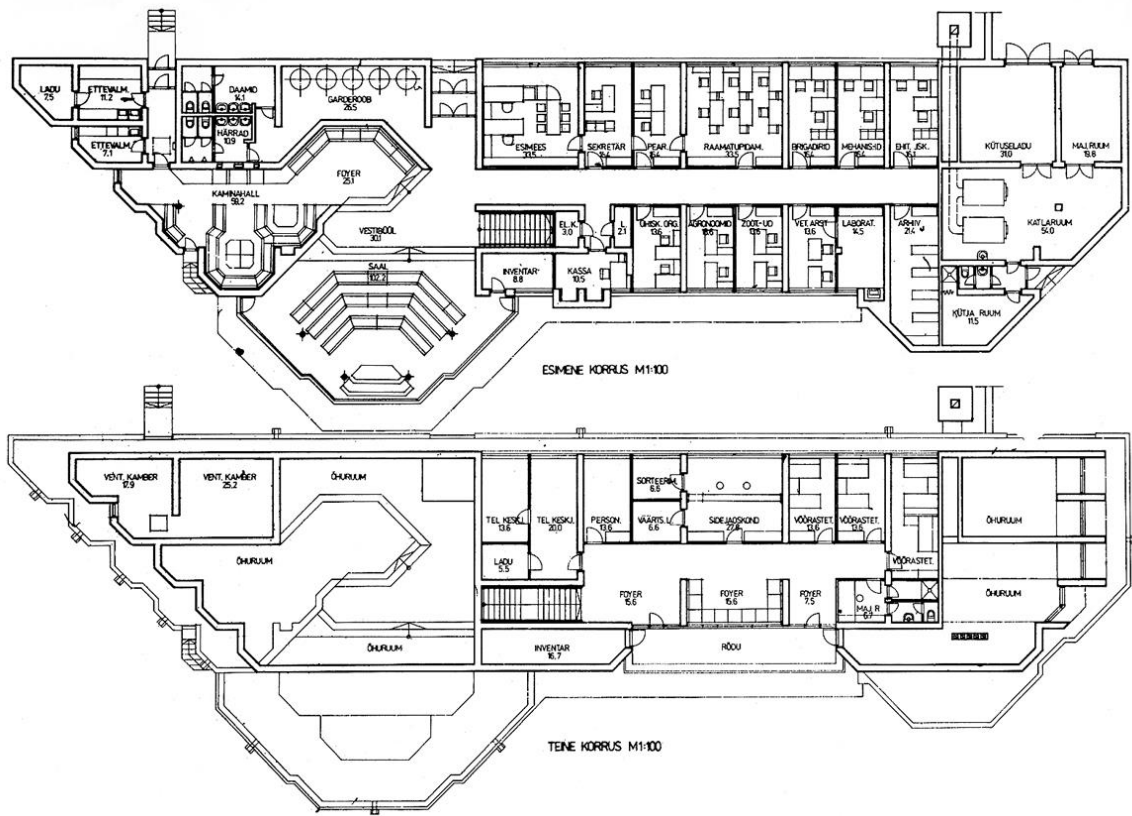
köszönhető a háború előtti építészek és a nyugati kortárs társadalom nagyra értékelésének. Másrészt elítélték a hivatalos építési politikát, ezáltal a szovjet hatalmat is.

### **Neofunkcionalista villaépítészet**

A villaépületek a modern építészetben mindig is különleges szerepet játszottak, mert ott az építészeknek lehetőségük nyílt a kísérleti ötleteiket kipróbálni - ami technikailag nehezebben kivitelezhető vagy drágább a nagyléptékű épületeknél. Leonhard Lapin jellemezte a fiatal építészek csoportjának munkáját a 70-es években a neofunkcionalista jelzővel. Ezek az építészek törekedtek visszatérni az 1920-30-as évek funkcionalizmusának alapjaihoz, használva az eredeti "white-box" építészetet. (lapos tető, szalagablak, bevilágító ablak, csigalépcső, plasztikus tömegformálás). A szovjet építés kultúrában, amelyet a szabványosított projektek jellemeztek, kísérletet tettek az építész pozíciójának visszaállítására, miszerint nem csak egy építőipari brigád vezetője, hanem egy művész, egy építőművész. A funkcionalizmus első hulláma egybeesett Észtország függetlenedésével (1918), és minden összekapcsolódott azzal - akár különböző esztétika vagy társadalmi rend (villa, mint magánbirtok szemben a szovjet kollektivizálással) - a szovjet ellenzéknek tekinthető. (Leele Välja, 2013)

### **J. Sverdlov kollektív farm központi épülete (1969–77), Toomas Rein**

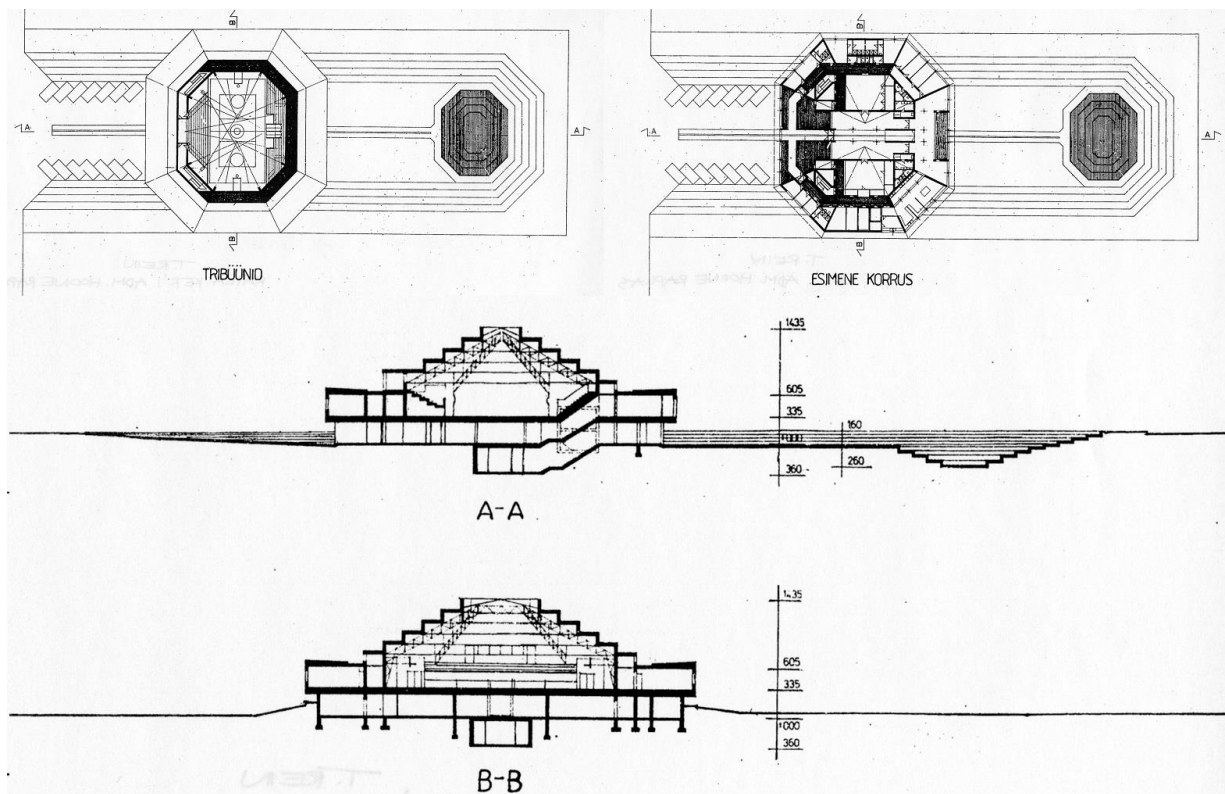
A hófehér épület a majorság szélén található. Az egyik oldalon a szigorú homlokzat végigfutó szalagablakokkal a mezőre néz. A másik oldalon a plasztikusabb, szobor-jellegű, lépcsőztetett homlokzat a park felé nyit. Színt vitt az észti építészetbe, fehér épületein a részletek élénk színeket kaptak. Tsoorunak már volt egy közösségi háza, így az adminisztrációs központnak csak a tárgyalóterem funkcióját kellett befogadnia. Az előadó terem nyit az épület többi része felé is, így egy kis figyelmet szentelve a szovjet hagyománynak. A hivatali találkozók a kötelező szöveggel egyhangúak voltak, így Rein a pódium mögött egy nagy üvegfelülettel megnyitotta az épületet a park felé. A közönség számára, akik nagy kanapéknál ültek, a hátulról megvilágított beszélő csak egy sziluetté vált, így tudták a szemüket pihentetni a parkban lévő fákon. Kívülre Rein tervezett egy mesterséges tavat, amiben visszatükröződött az épület. A '90-es évek végén jelölték a nemzeti örökség listára, de elutasították, mert az állapotának megőrzése és újrahasznosítása valószínűtlennek bizonyult. (Kalm, Mart 2013)



Forrás: <https://journals.openedition.org/insitu/10372>

## Rapla KEK Központi épület, Toomas Rein, 1971-1977 “Okta Center”

A Rapla KEK központi épülete az egyik legérdekesebb, legegységibb alkotás a kolhoz építészet történelmében. Toomas Rein Aulo Padarral belsőépítésszel dolgozott együtt az épület tervezése során. Ennek köszönhető az épület külső és belső megjelenésének szoros összhangja. Építészetileg ellentmond az érzékeny skandináv modernizmusnak (pl. Linda Kolhoz központi épülete, 1969-1973, Toomas Rein). Ahelyett, hogy a környezetbe illeszkedne, azt formálja magához. A nyolcszögletes lépcsőzetes épület formájára ráerősítenek a hozzá tartozó tájépítészeti elemek, mint pl. a nyolcszögletes medence és a teraszos lelépcsőzés, ami az épületet és a mesterséges vizet köti össze. A belsőépítészeti kialakításban is visszatér az oktagonális forma. (Leele Välja, 2013)



Forrás: <https://failedarchitecture.com/events/fa-workshop-rapla-and-tallinn/>



<http://www.stipend.ee/EN/rent/okta-centrum>

### 3.g '80-as évek – posztmodernizmus

A posztmodernizmus Észtországban a 70-es évek második felében alakult ki és tartott egészen 1980-ig. Egy lenyűgözően kompakt stílusként, letisztult attitűddel és erős formai karakterisztikussággal jelent meg Észtországban, aminek egy megelőző, feltáró szakasza a 70-es években a neoklasszicizmus volt.

A posztmodernizmus természetközelsége leginkább a kollektív farmok építészetében jelenik meg. Sok kolhoz építette a központi épületét az urasági birtok szívébe. Eleinte a kastélyokat csak tényként kezelték, tudomást vettek róluk, de nem foglalkoztak velük, de a 70-es évektől kezdve felismerték az építészeti értéküket. A posztmodern historizáló elemek (csúcsok, tengelyek) könnyen beépültek a többszáz éves történelmi környezetbe.



Vilen Künnapu, Laekvere Kollektív Farm Központi épület

Forrás: <https://journals.openedition.org/insitu/10372>

## ■ UTÓÉLET, KITEKINTÉS

### 4.a A rendszerváltás következményei

A fent említett három épület (Kurtna, Sverdlov, Laekvere) különböző korszakokat jelenít meg a kolhoz építészetben, és sorsuk indikátora lehet különböző posztkommunista fejlesztéseknek. Az Észt Köztársaság helyreállítása 1991-ben és a kollektív gazdaságok eltörlése újra komoly változásokat hozott a vidékre. Az 1992-ban alakított agrárreform megállapodott az új rendszerben, mely magángazdaságokon és egyéb magántulajdon alapú vállalkozásokon alapult és a kolhozok és szovhozok újrászervezését és eltörlését vonta maga után. Ennek eredményeként a földeket visszaadták háború előtti tulajdonosaiknak, vagy azok utódainak, és rengeteg magángazdaság jött létre. Bár a függetlenség szabadpiaci gazdaságot hozott magával, az ultraliberális gazdasági modell, melyet az észt kormány valósított meg, és a megkétszereződött vám, melyet az oroszok szabtak a beérkező termékekre, nehéz helyzetbe hozta a kis észt gazdaságokat, sok nem volt képes túlélni. Ez azt váltotta ki, hogy a nagy gazdaságokban koncentrált a termelés, és a vidéki agrárnépesség rohamosan csökkent. A hanyatlás még a sikerebb kolhozok számára is, amik tovább bírták, mint bárhol Európában, a '90-es években csak annál erősebben jött el. (Kalm, 2013)

A szociális változások az észt vidéken hatással voltak a településekre is. Számos lakótömb, agrár létesítmény, középület, melyek modernnek és hatékonyak voltak a maguk idejében, elavultakká, túlméretezetteké váltak, így elhagyták őket. Az adminisztratív épületek szintén túl nagyméretűnek és kiesőnek, távolinak bizonyultak a csökkenő vidéki népesség számára, bár jobb sorsra jutottak, egy bizonyos mértékig. Sokat megvásároltak a magánbirtokosok, és néhány a helyi önkormányzatok kezére jutott. A privatizált épületek gyakran boltokká, raktárakká, egyéb funkciót betöltő létesítménnyé váltak, az önkormányzati tulajdonúak középületek, kultúrközpontok, művelődési házak, könyvtárak vagy iskolák lettek. Ezekről eltekintve azonban sok kolhozközpont nem lett megfelelően felújítva és máig sem kapott új rendeltetést, így nem kielégítő állapotban, vagy már romokban állnak. Ma az észt vidék elhagyatott, üres, elszórt, haszontalan kolhoz épületekkel tarkítva. Ahogy a földreformok a '20-as években a balti-német majorságokat, úgy tették a '90-es évek reformjai a kolhoz

épületeket feleslegessé, annak ellenére is, hogy minőségi házak mindkét esetben akadnak. (Ingerpuu, 2018)

Bár fájdalmas néhány évtizede épült épületeket romokban látni, elismerhető, hogy az összes kolhoz épületet tekintve kevés volt az építészetileg kimagasló. A sztenderd szovjet lakótömbök tátongó ablaknyílásokkal minden észti faluban megtalálhatóak, a nagyközönség által a szovjet idők borzalmas, szegényletes maradványainak nyilvánítva. Az építészeti és műemlékvédelmi körök igyekeznek megértetni, hogy a helyzet komplexebb, és a kolhozok fontos szerepet játszottak a teljes észti történelemben és kultúrában is. (Kalm, 2013)

## **4.b Ellentmondásos műemléki megközelítések**

Az rendszerváltás azt a helyzetet hozta létre, hogy az előző rezsim fizikailag megmaradt öröksége kényelmetlenné vált az új rezsim számára. A helyreállított Észt Köztársaság gazdasági és szociális nehézségein való többé-kevésbé sikeres túljutás után a kézzelfogható örökség kezelésének problémája következett. A vita ma is tart, mivel a megértése és meghatározása a szocialista örökségnek nem tisztázott és egységes.

A nemkívánt örökség nemcsak a legsötétebb történelmi epizódokra vonatkozhat, jelentheti minden agresszor és hódító hagyatékát. A kolhozokat szemlélve vitatható, hogy kívánt örökségek-e, hiszen a kollektivizáció kényszer útján ment végbe, a vidéki táj átformálása nem természetes folyamat, hanem erőszakkal alakított rendszer volt. Ennek ellenére a kolhozközpontok elsődlegesen nem a domináns politikai ideológiát jelenítették meg, vagy állítottak neki szimbólumot, ellenkezőleg, a helyi népesség büszkeségei és a látogatók csodálatának tárgyai voltak. A "sötét örökség" fátylának hiányában, a távoli földrajzi elhelyezkedés és a szélesebb körű nyilvánosság híján az adminisztratív épületek nem váltak turisztikai látványosságokká. Sok ma is része a mindennapi életnek, és profán karakterük miatt nem vonzották a turisták tömegeit, akik különleges élményekre vágnak a poszt-szocialista országokban, mint a bukaresti Parlamenti Palota, a Berliini Fal vagy a budapesti Memento Park. Mindemellett a politikai rezsimváltás, a társadalmi-gazdasági változások és a nyilvánosság megítélése disszonáns örökséggé teszik ma ezeket az épületeket. A poszt-szocialista kulturális trauma nem az egyetlen ok a kolhozok alulértékelése mögött. A kollektív gazdaságok eltűnése katasztrofális kihatással volt a vidéki területekre, az agrárnépesség jelentősen csökkent, a városi és vidéki bérkülönbségek nőttek, a fejlesztésekre fordítható tőkék elapadtak. A kolhozok megszűnésével a központok létjogosultsága megrengett,

fennmaradásuk közvetlenül függött tőlük, egy teljes korábbi életmód tűnt el a kolhozokkal. A fejlettebb városokban vagy falvakban a központi épületeket a bontás fenyegeti, hogy új épületek kerülhessenek helyükre, vagy karakterük elvesztése teljeskörű rekonstrukciójuk nyomán. Kevésbé fejlett területeken elhagyatottá, természeti erőknél kitetté váltak, források és munkaerő híján helyreállításuk ellehetetlenült.

Kétségtől a leginkább érdekelt felek központi épületek fenntartásában a kolhozok lakói, és az ő leszármazottai voltak. Kézzelfogható örökség a helyiek közvetlen környezetében, akiknek mindenki felett kell számítani. Tény, hogy a szovhozok és kolhozok megszűnése után nem jöttek létre új vidéki közösségek azok nyomán. Az észti antropológusok, Aet Annist 2011-ben megállapította, hogy a '90-es évek eleji neoliberális agrárpolitika nemcsak csökkentette a mezőgazdasági szektor jelentőségét és fektette le a szociális egyenlőtlenség alapjait a vidék számára, a szintén lerombolta a gazdasági közösségeket, melyek alapját a régi kollektívák adták, és elvette az egység és bajtársiasság élményét és erejét is. Ennek következtében nincs egyesített szövetsége a vidékieknek, ami képviselhetné az érdekeit azoknak, akik örökölték a kollektív gazdaságok hagyatékait, hogy felújíthassák, megőrizhessék identitásuk és múltjuk ikonjait.

A kolhozok adminisztratív központi épületei megjelenítik a vidéki mindennapi életet, nem állnak szoros kapcsolatban a múlt atrocitásaival, nem hirdetik a szocialista ideológiát, nem vonzanak turistákat, akiket a poszt-szocialista örökség érdekel. Mindemellett a legprózaibb épített örökség is lehet disszonáns. Az irodaépületek egy erőszakosan bevezetett szisztéma relikviái, megőrkítői a szocialista időknek, amely nem széles körökben értékelt, és bonyolult társadalmi-gazdasági környezetbe vannak ágyazva. Közvetlen örökösök nélkül a műemlékvédelmi szakértők felhívni a nyilvánosság figyelmét az központi épületek értékeire és státuszuk rehabilitálására "kívánt" örökségként a helyi közösség és a publikum szemében. (Ingerpuu, 2018)

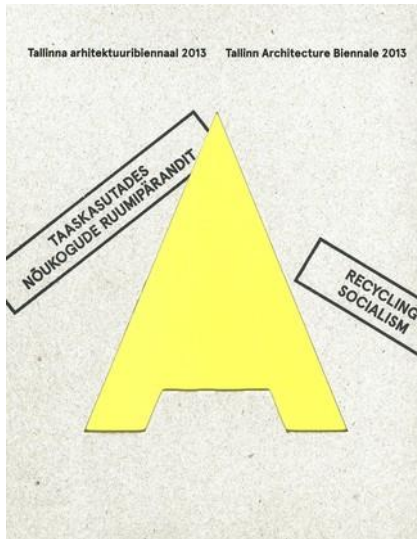
#### **4.c Recycling - építészek viszonya a szovjet korról**

Észtországban a szovjet kornak az építészetben jelentős lenyomata van. A kolhoz épületek mellett lényegesek voltak a városi építkezések is. Több épület a szovjet kor lezáródásával elvesztette funkcióját és elhagyatottá vált. A hosszú megszállás után érthető módon másként viszonyultak ezekhez az épületekhez az észtek. Az elmúlt években viszont egyre nagyobb figyelmet kaptak az építészeti körökben, ezáltal a médiában is.



A 13. Velencei Biennálén az Észti Nemzeti Kiállítás témája a szovjet építészet köré épület fel, központi eleme a Tallinni Linnahall volt.

Az évente megrendezésre kerülő Tallinn Architecture Biennale témája 2013-ban a szocializmus építészeti örökségére fókuszált.



**HOW  
LONG  
IS THE  
? LIFE  
OF A  
BUILDING**

bal: Tallinn Architecture Biennale, 2013

forrás: <http://www.estonianart.ee/books/tab-2013-recycling-socialism/>

jobb: Az Észti Nemzeti Kiállítás katalógusa a 13. Velencei Biennálén.

<http://www.vaiklastudio.ee/catalogue-how-long-is-the-life-of-a-building/>

#### 4.d Összevetés Magyarországgal

Magyarország mezőgazdasági politikája lényegi különbségeket mutatott nemcsak az észti, de a teljes szocialista blokk minden másik agrárszektorától, annak ellenére, hogy ugyanazt a sztálinista kolhozrendszert igyekeztek a szovjetek átültetni ide is.

A szovjet modelltranszfer a magyar mezőgazdaságba 1949 és 1961 között elhúzódó, többször megszakított folyamat. A kollektivizálási és a dekollektivizálási kampányok váltva követik egymást, hol a kolhoz típusú, hol egy nyugatibb, kapitalista jellegű agrárpolitika irányába.

A magyar földművelés szövetkezeti mozgalmi közel százötven éves múlttal rendelkeztek, ugyanakkor “a szovjet mintájú, közösen gazdálkodó termelőszövetkezet nemcsak ismeretlen volt, hanem jelentős ellenérzéseket váltott ki az egyéni gazdálkodáshoz és magántulajdonhoz ragaszkodó parasztság körében”. (Varga, 2014, 59. oldal)

Ennek következtében a kollektivizálás már indulásakor mutat különbségeket a szovjet kolhozoktól, és a “parasztság permanensen megújuló, leginkább passzív, de nagyon is hatékonyan bizonyuló ellenállása” azt eredményezi, hogy “egy-másfél évtizeddel később pedig a magyar tsz-ek működése olyan lényeges sajátosságokat mutattak, amelyek joggal indokolják a magyar agrármodell elnevezést.” (Honvári, 2015)

Az első kollektivizálási szakaszban (1949-1953) a kötelező beszolgáltatások terhei, valamint az erőszakos agitáció bekényszerítik a gazdákat a tsz-ekbe. A munkaegységek rendszere miatt termelési kedvüket, szorgalmukat nem vitték magukkal a közös gazdaságba. Válsághelyzetbe kerül a mezőgazdaság a gyenge munkamorál, és a termelés szinte minden feltételének (például géppark, szaktudás, szervezettség stb.) hiánya következtében. Ez akkor összeszocialista országban hasonlóan jelentkezik.

1953-ben, Sztálin halálával jön el az első korrekciós időszak. Nagy Imre kormánya állami támogatással igyekszik fellendíteni a mezőgazdaságot. Fontos engedmények születnek, a háztáji gazdálkodás itt kapja meg azokat a lehetőségeket, amik később az egyik legfontosabb ágazattá teszik.

1955-ben újabb irányváltás jön Moszkvában és Magyarországon. Ez volt a második kollektivizálási időszak. Hruscsov az ipar fejlesztését követeli Nagy Imrétől, a hidegháborús felkészülés jegyében. Ismét elégedetlenségüknek adnak hangot a gazdák körei, a helyzet egyre feszültebbé válik ‘56-ig.

A tragikus kimenetelű szabadságharc a hatalom képviselőivel megértette, hogy olyan változásokra van szükség, amelyek elősegítik, hogy a szocialista rendszer ne rontsa a széleskörű társadalom életszínvonalát. Fehér Lajos munkássága nyomán a ‘60-as évek elején kezdődik a nyugati nyitás politikája, technológiákat, eszközöket, állatokat vásárolnak a nyugati államokból, főleg az NSZK-ból. A bábolnai baromfiüzem sikerét érdemes megemlíteni itt. A magyar mezőgazdaságban kikísérletezett rendszereket, technológiákat, módszereket később a szocialista blokk más országaiba is átültette a szovjet vezetés. “Az eredmények tehát igazolni látszottak azt a különutas-politikát, amit Fehér Lajos és hívei kezdeményeztek, s amit a pártvezetés többsége eleinte csak kényszerű engedményként tűrt el.” (Varga, 2014)

A ‘60-as évek végére a tsz-ek teljesen önellátóvá válnak, legfőbb korlátozásuk a beruházási politika volt. Ekkorra megszűnik a maradék-elv, a gazdák érdekelttebbé válnak a termelés javításában. Nyugdíjat, fizetett szabadságot, érdekképviselőt kapnak.

“A keleti blokkon belüli sikerességre világszerte felfigyeltek. Nem véletlen, hogy a nyugati sajtóban Magyarországgal kapcsolatban egyre gyakrabban emlegették

a „magyar modell” kifejezést.” A termelőszövetkezet ekkortól kezdve gyakorlatilag önálló vállalkozásként működött, és „Igen nagy szabadsággal folytathatott különböző ipari, építőipari tevékenységet.” (Varga, 2014, 309. oldal)

A szovjet vezetés felismerte, hogy a magyar rendszert egyfajta kísérleti terepként használva mintát hozhat létre a többi szocialista ország számára is, így jóval engedékenyebbnek bizonyultak a tsz-ek esetében, mint az észti kolhozoknál. Az építészeti szabadság nem korlátozódott itthon olyan mértékben, mint Észtországban, a tsz-eket nem fenyegette olyan fokú uniformizáltság, így nem volt szükség arra a kitételekre sem, hogy az adminisztratív épületeknél egyedi építészeti megoldásokat is megvalósíthassanak. Fontos tényező emellett, hogy a hazai épületállomány jóval nagyobb volt, a tsz-ek központjai gyakran költöztek meglévő házakba, illetve mezőgazdasági létesítményekben is nagyobb készlet állt rendelkezésre. Így itthon kisebb volt az igény is, hogy újszerű, innovatív szövetkezeti épületeket hozzanak létre, mint az észteknél, ahol az ambíciózus építészek számára ez volt szinte az egyetlen útja annak, hogy érvényesítsék képességeiket. Azáltal, hogy egy épülettípusra szorították a kreatív energiákat, képesek voltak azt nagyon magas színvonalon megvalósítani.

Emellett kiemelendő, hogy Magyarországon nem jött létre afféle társulás, mint az EKE Projekt, akik amellett, hogy a feladatunkként kitűzött agrárépületekben is maradandó értékeket tudtak létrehozni, önmagukon túlmutatva szélesebb szintéren is igyekeztek megmutatni magukat. Eredményesen szerepeltek több nemzetközi versenyen: Parc La Villette terv Párizsban, Arctic Center pályázat Rovaniemi-ben, amiért különdíjban részesültek és West Coast Gateway tervpályázat Los Angeles-ben, ahol második díjasként végeztek. Vilen Künnapu-t személyesen kérdezve is azt emelte ki az EKE Projekt kapcsán, hogy rendkívül inspiráló atmoszféra volt jellemző, spirituális és „sámánista” elemekből táplálkozva. Ezt mutathatja az is, hogy ma is szoros barátság köti össze őket.

## KONKLÚZIÓ

Az általunk felvetett kérdéseket több szempontból, több területen vizsgálva a következő válaszokra jutottunk. A kolhozokban sajátos módon fonódott össze a politikai ideológia, azaz a szovjet szocialista rendszer szigorú szabályozóereje, ami az építészet számára egyetlen helyen engedett teret a kollektívában; a gazdaság, ami a kolhozok fellendülésével olyan pozícióba hozta őket, hogy megalapíthatták saját építőipari vállalkozásaikat; és a szellemi energia, az alkotóvágy, ami az EKE Projekt építészeit arra vitte, hogy megtervezzék ezeket az épületeket. Magyarországgal párhuzamba állítva megállapíthatjuk, hogy pusztán a mezőgazdaság sikeréből nem következik ez az eredmény, több tényező összhangja szükséges hozzá. Az észt kolhozok virágzása alatt a falvak nemcsak gazdasági erejüket kapták vissza, hanem valódi közösségeket alakítottak, melyek közül mára a kolhozok megszűnésével csak kevés maradt meg. Ennek köszönhető, hogy tervezőik és a műemlékvédelmi szervezetek is védelmükbe veszik az épületeket, hiszen egy sötét korszakban nyújtottak új célokat a kollektívák életében.

## HIVATKOZÁSJEGYZÉK

V. R.: *Estonian Agriculture under Soviet Rule*, *The World Today*, 1951, Vol. 7, No. 5 (May, 1951), pp. 203-212

Light, Duncan: *Gazing on Communism: Heritage Tourism and Post-Communist Identities in Germany, Hungary and Romania*, *Tourism Geographies*, 2000, Vol. 2, No. 2 (January, 1951), pp. 157-176

Kalm, Mart: *Collective Farms of Soviet Estonia: Promoters of Architecture* in Claes Caldenby & Ola Wedebrunn (Ed.): *Survival of Modern from Cultural Centres to Planned Suburbs*, 2013, Royal Danish Academy of Fine Arts, pp. 22-33

Ingerpuu, Laura: *Socialist architecture as today's dissonant heritage: administrative buildings of collective farms in Estonia*, *International Journal of Heritage Studies*, 2018, Vol. 24, No. 9, pp. 954-968

Taagepera, Rein: *Soviet Collectivization of Estonian Agriculture: The Deportation Phase*, 1980, *Soviet Studies*, Vol. 32, No. 3 (Jul., 1980), pp. 379-397

Mansbach, S. A.: *Modernist Architecture and Nationalist Aspiration in the Baltic: Two Case Studies*, *Journal of the Society of Architectural Historians*, 2006, Vol. 65, No. 1 (Mar., 2006), pp. 92-111

Kulbok-Lattik, Egge: *The Sovietization of Estonian Community Houses (Rahvamaja): Soviet Guidelines*, *Acta Historica Tallinnensia*, 2014, Vol. 20, No. 1, pp. 157-190

Varga, Zsuzsanna: *Modelltranszferek Keletről és Nyugatról: mezőgazdasági termelőszövetkezetek Magyarországon (1949-1989)*, 2014, Doctor of the Hung. Acad. of Sci. thesis, ELTE.

Honvári, János: *Hivatalos bírálói vélemény Varga Zsuzsanna: Modelltranszferek Keletről és Nyugatról: mezőgazdasági termelőszövetkezetek Magyarországon 1949-1989. c. MTA doktori disszertációjáról*, 2015, MTA

Showcasing Modernism: Between Nostalgia and Criticism, Vilnius, 2013.10.25., A.Mart Kalm: *Modernism in Estonia: From industrialist's villa to kolkhoz centre*

<http://leidiniu.archfondas.lt/en/alf-02/amart-kalm-modernism-estonia-industrialist%E2%80%99s-villa-kolkhoz-centre#>

utolsó letöltés: 2018.10.26.

Leele Välja: *100 Steps Through 20th Century Estonian Architecture*, Naitus Eesti Arhitektuurimuuseum 2013.

Mart, Kalm: *Estonian 20th century architecture*, Tallinn, Prisma Prindi Kirjastus, 2001

Rudolf Pangsepp: *Soviet Estonia*, Kirjastus "Eesti Raamat" Tallinn, 1985

Showcasing Modernism: *Between Nostalgia and Critism*, Vilnius, 2013.10.25., Janes, Liina:

*Position of the „other”*: The architecture of Valve Pormeister <http://leidiniu.archfondas.lt/en/alf-02/liina-jaenes-position-other%E2%80%9D-architecture-valve-pormeister>

utolsó letöltés: 2018. 10. 26.

Interjú Vilen Künnapuval

2018.10.23.

Dóra Tallinnban töltött Erasmus szemesztere alatt Vilen Künnapu volt egyik oktatója az egyetemen. A személyes kapcsolatot kihasználva szeretnénk volna más szemszögből is megismerni a korszakot, így készítettünk vele egy rövid interút, amit mellékletként csatolunk.

- Is there any especially dear building to you designed in the EKE Projekt? Why? How do you relate to your own designs made in that era?

*All these buildings are my children.*

- How did it feel to work in the EKE Projekt? Were there an inspirative atmosphere? Is it true that almost all of you were young architects?

*In EKE Project there was really inspirative and unique atmosphere. Not all architects were young.*

- In what ways do you think the EKE Projekt affected your actual works? What would you say thanks for to the EKE Projekt? What do you consider were the most useful experiences that you have obtained there?

*I spent in EKE Pr. 20 years. Toomas Rein was my guru when I started to work there. Later we became close friends and were prominent personalities in Estonian architecture and Soviet architecture.*

- On what rate could the soviet influence be noticed? How did politics affect architectural design processes? How strict were the regulations about the use of sample plans, and how much could you design liberally?

*Soviet anarchy was good for us. There was certain inner freedom. We did in EKE project also international competitions – like Parc La Villette in Paris, Arctic Center in Rovaniemi (special prize) and West Coast Gateway in Los Angeles (second prize, all together with Ain Padrik)*

- How did the KEK-s manage to get buildings designed before the EKE Projekt? Did they comission independent architects, or did they give the job to the Eesti Projekt?

*KEK was building organisation.*

- Do you keep in touch with former colleagues from the EKE Projekt? Do you think that a similar association of young architects could be beneficial today?

*Yes I see my EKE Pr. Colleagues quite often. A. Padrik is my partner still.*

- How could you define this architectural style? As we read, this period, the modern architecture was influenced by the nordic countries. How can we realise this influence on the buildings? What were the main features of these buildings? Why was special the administrative buildings?

*We were using all western styles but we created something what was ours. I think that there was also element of shamanism.*

- As we read, You were member of the Tallinn School. What was the Tallinn School purpose? Why did you establish it?

*Tallinn School guys were artist-architects. Also spiritual aspect was strong.*

- What do you think of the fate of the kolkhoz buildings, and what do you think should be done to them? (we can see that Estonian architects care about this topic, for example: 2013 TAB or 2012 Venice Biennale)

*Some kolkhoz centres are in quite good shape some not. They must be restored.*

*Soviet era was good for Estonian architecture. We were the heart of our culture revolution. Now architects are mostly coping western architecture. I am not big fan of the West. I like politics what you hold in Hungary.*