

Szecesszió és Kortárs

TDK konferencia
Építészmérnöki kar
2019

Szerző:

Burányi Fanni
Száraz Anna

Konzulens:

Kronavetter Péter
Vukoszávlyev Zorán

Budapesti Műszaki és Gazdaságtudományi Egyetem
Középülettervezési Tanszék

A Magyar Királyi Postatakarékpénztár

A Magyar Államkincstár Lechner Ödön és Baumgarten Béla tervei alapján épült 1901-ben. Az akkori nevén még Magyar Királyi Postatakarékpénztár megnevezéssel ismert épület szecessziós stílusban épült. Az épület mind a szecesszió, mind Lechner Ödön munkásságának egyik legkiemelkedőbb alkotása. Szűkös anyagi és időbeli korlátai miatt az építkezés másfél évig tartott, és az



építési költségek is igen alacsonynak számítottak a kor akkori középületeihez képest. Lechner célja a gazdaságosság, mint 'nemzeti erény' népszerűsítése volt. Ennek ellenére mai szemmel egy kivételesen részletgazdag, érzékeny eleganciával tervezett épületet láthatunk, rengeteg egyedülálló építészeti, esztétikai megoldással és épületszerkezeti innovációval.

Lechner Ödön

A Magyar Államkincstár épületét Lechner pályájának csúcspontjának, szintézisének tartják. Ezen a ponton érte el építészeti stílusának, alkotói szemléletének kikristályosodását– mellyel talán csak az Iparművészeti Múzeum stílusjegye állítható párhuzamba.

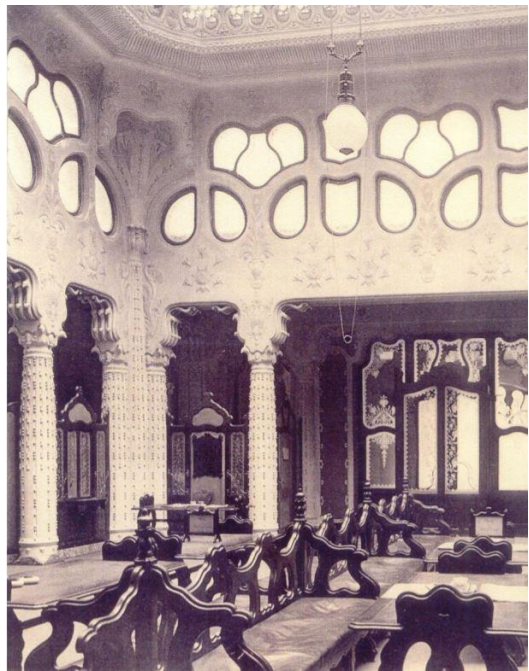
Lechner széleskörű tudást halmozott fel külföldi tanulmányai és utazásai során. Munkájának alapja Európa építészetének megismerése volt – a berlini Schinkel Akadémia elvégzése után beutazta Olaszországot, majd Budapesten telepedett le, és tervező irodát nyitott. Később bejárta Franciaországot, megismerkedett a francia kastélyok építészetével. Mindvégig egy stílust keresett, mely elég rugalmas ahhoz, hogy ötvözve a magyar népi kultúra díszítőelemeivel egy új, nemzeti építészetet teremthessen. *„távoli ideál, mindig egy magyar nemzeti stílus megalkotása lebegett előttem ...”*

Végül az inspirációt az angol építészet adta számára. Elemezve a vidéki kastélyokat és úgynevezett 'cottage' házakat, felfigyelt azon épületek eredeti, falusias egyszerűségének varázsára –különös tekintettel arra a jelenségre, miszerint az angolok indiai gyarmataikon is igyekeztek megőrizni saját építési szokásaikat, de az adott terület kulturális motívumait is alkalmazták egyszerre. *„... Ha a/z/ ... angol nép nem szégyellte gyarmatainak ...”*

kultúráját kutatni, részben elsajátítani, mennyivel inkább kötelességünk nekünk magyaroknak, saját népünk művészetét tanulmányozni és azt a mi általános európai kultúránkkal egybeforrasztani! ...” – írta Lechner. A magyar népművészet tanulmányozása elvezette őt az ázsiai népek művészetéhez, mert a két művészet közt fennáll, - a korabeli nemzeti őstörténet kutatás fellángolásában egyöntetűen gondolt kapcsolat okán bizonyítottan látott – tagadhatatlan rokonság első pillanatra egyértelműnek tűnt a mesternek.

A tervezési terület

A tervezési terület az épület előcsarnokát és kupolacsarnokát érinti elsődlegesen, a kapcsolódó terek használati modulálásával. A tágas kupolatér, ami egykor az épület pénztárcsarnokaként a Postatakarék lelkét képezte egyedi díszítéssel, népi motívumokkal és egyedi ornamentikával díszített, gazdagságot sugalló, reprezentatív tér volt. Különös szenzáció volt a teret lefedő üvegekupola – mely korának egy igen innovatív, nagyvonalú megoldása volt – ám a hosszútávú használat során, az időjárás viszontagságainak hatására állapotra egyre romlott, míg cseréire, új szerkezettel történő helyettesítésére volt szükség. Az eredeti kupolát



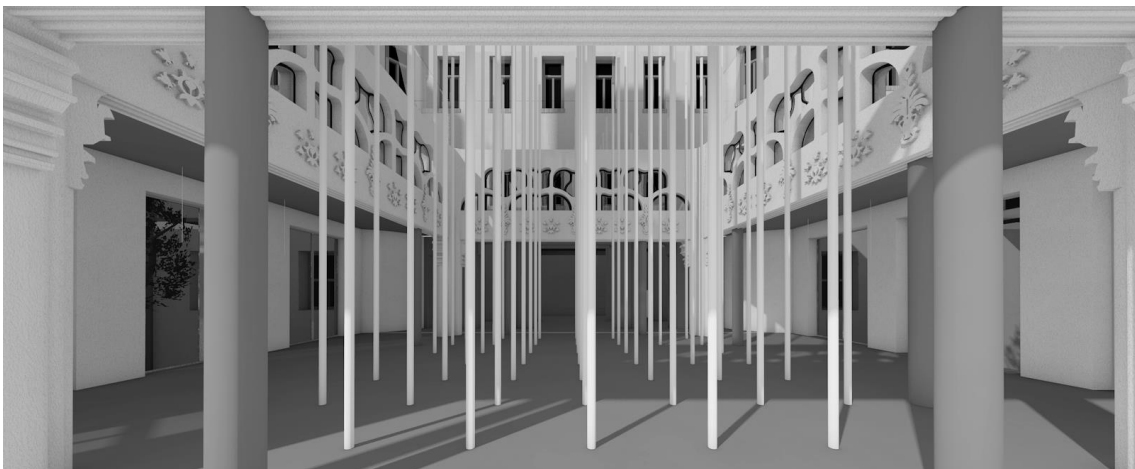
egy új, általánosabb szerkezeti megoldású és esztétikai minőségű üvegekupolára cserélték. A többszöri átalakítási folyamatok sem kímélték a történelmi értékeket, de a funkcionális használat degradálódása az épület egésze szempontjából súlyponti és szellemi jelentőségét tekintve is legmeghatározóbb térrész „eltűnéséhez” vezetett. Az egykor díszes, ünnepélyes kupolatér ma bútorraktárként funkcionál. Az előcsarnok felújított állapotban áll jelenleg, ám eredeti elemeket – a két Lechner által tervezett padot leszámítva – nem találunk benne.

A koncepció

Lechner Ödön szenvedélyesen kereste a korából akkor eltűnőben lévő, és általa erősen értéknek tartott népi motívumok újjászületésének a lehetőségeit.

Az épület és a környék vizsgálata során mi is megtaláltuk azt az építészeti jelenséget, ami számunkra az eltűnőben lévő értéket képviseli. A belváros urbanizációja, a beépítettség nagyléptékű növekedésének hatása, a városlakók felgyorsult életvitele, az utcák zaja mind negatív hatással van a kerületben élőkre és dolgozókra. A kikapcsolódás, relaxáció hiánya egy feszült, szorongó társadalmat eredményez – a sűrű, munkahelyekkel tömött és turistáktól pezsgő környéknek szüksége van egy pontra, amely az intim légkör, nyugodt relaxáció élményét nyújtja. A zárt beépítésben, szinte belső udvarban elhelyezkedő, magas homlokzatokkal körülvett, védett és csendes belső térben szeretnénk volna megteremteni ezt a fajta városi nyugalmat.

Ehhez segítségül /Lechnerhez hasonlóan/ mi is az orientalista kultúrát hívtuk – ezen világ a relaxációt párhuzamba helyezi a természettel – a nyugalmat a zöldben, a csendben találja meg. Így alakult ki a kupolatéren kívüli, természetes, dús, zöld belső kert, és a kupolatérbe bezárt mesterséges, kortárs építészeti eszközökkel megfogalmazott 'erdő'.



A kupolatér

A kupolateret megtöltöttük egy szintén orientalista alapon nyugvó teaházzal, melyet megnyitnánk a nyilvánosság felé – élettel töltenénk meg a pazar teret és közelebb hoznánk az állami intézmények világát a városlakókhöz. A teret fedő régi kupola elbontásra kerülne, és egy új, megemelt üveg fedést kapna – ezáltal a tér természetes megvilágításhoz jutna, és rálátást kapna a lechneri belső homlokzatra.

Építészeti koncepciónk alapja a meglévő eredeti elemek tisztelete és helyreállítása, melyek a tér képét jelentősen meghatározzák. A díszes, virágmintás motívummal ellátott ablakok, a pillérek és gerendákon található egyedi domborművek mind az új koncepció részét képezik és az egyszerű, letisztult kortárs elemekkel élnek együtt, azokról nem elterelve, hanem ráirányítva a figyelmet.



Sajnálatos módon a megmaradt eredeti elemek száma viszonylag csekély – ám fontosnak tartottuk, hogy a megsemmisült épületrészek pótlásakor ne teljes helyreállítással próbálkozzunk – ugyanis a megváltozott építéstechnológia miatt az elemek már más minőségben léteznének, mint az eredeti – ezért próbáltuk az elbontott értékeket kortárs építészeti elemekkel pótolni – akár csak a kupola, vagy a bútorok kapcsán. Az utólagos kiegészítésként megépült, a kupolatér hangsúlyát csökkentő oldalsó épületszárnyak elbontásra kerültek, ezzel helyet adva az udvarnak életet adó belső kertnek.

Az előcsarnok

Az előcsarnok kapcsán a tér megtisztítására szerettük volna fektetni a hangsúlyt, ezáltal az előtérben úszó elemek – a recepció, a kiállítótér – új helyet kaptak, így több figyelem kerülhet az eredeti Lechner bútorokra is. A terület egy új funkcióval bővült – a bal oldali irodában egy állampapír-kötvény tanácsadó iroda került, mely lehetőséget nyújt arra, hogy a városlakók információt szerezzenek a számukra legkedvezőbb lehetőségekről.

A jelenleg a térben úszó recepció a jobb oldali irodában kapna helyet, az itt dolgozók tevékenységüket korszerű informatikai rendszer és kamerák segítségével végezhetnék. A beléptetés egyszerűsítése érdekében a forgókapuk helyett a kétoldalt található kétszárnyú ajtókat kártyaolvasóval látnánk el – így létrehozva egy korszerű, tágas, vendégfogadásra alkalmas teret.



A teázó

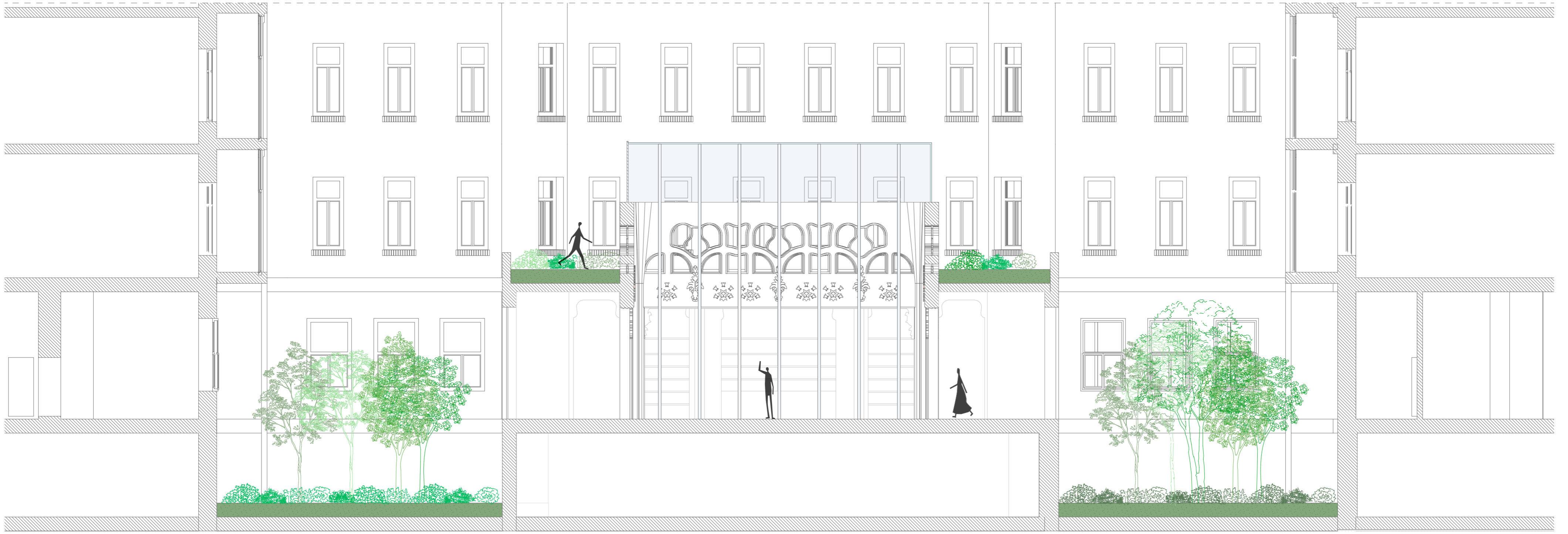
A teaház központi kiszolgáló felülete az egykori trezorból került kialakításra, míg a fogyasztótér körfolyosóként a kupolacsarnok külső oldalán fut végig, melynek fala szintmagas ablakokkal van ellátva a két oldalsó, zöld kertre való rálátás érdekében.

A csarnok két hátsó helyisége szorosan kapcsolódik a teázóhoz. A bal oldali helyiségben helyet kapott egy teakóstolásra alkalmas, a teafogyasztás hagyományainak eleget tevő bútorozással ellátott tér, amely akár privát rendezvények lebonyolítására is alkalmas. A jobb oldali helyiségben helyeztük el a jelenleg az előcsarnokban található, az épületről, az építésről és a kincstár működéséről szóló kiállítást, melynek újragondolt formában lévő megtartását fontosnak tartottuk.

Az általunk megalkotott koncepció a korabeli, Lechner Ödön által tervezett és épen maradt épületrészek kihangsúlyozására és annak a szellemiségnek a követésére törekszik, amellyel az eredeti építészeti tervek is megszülettek.

Célunk egy mindenki által használható és szerethető, kortárs szellemű, átlátható tér megformálása volt.

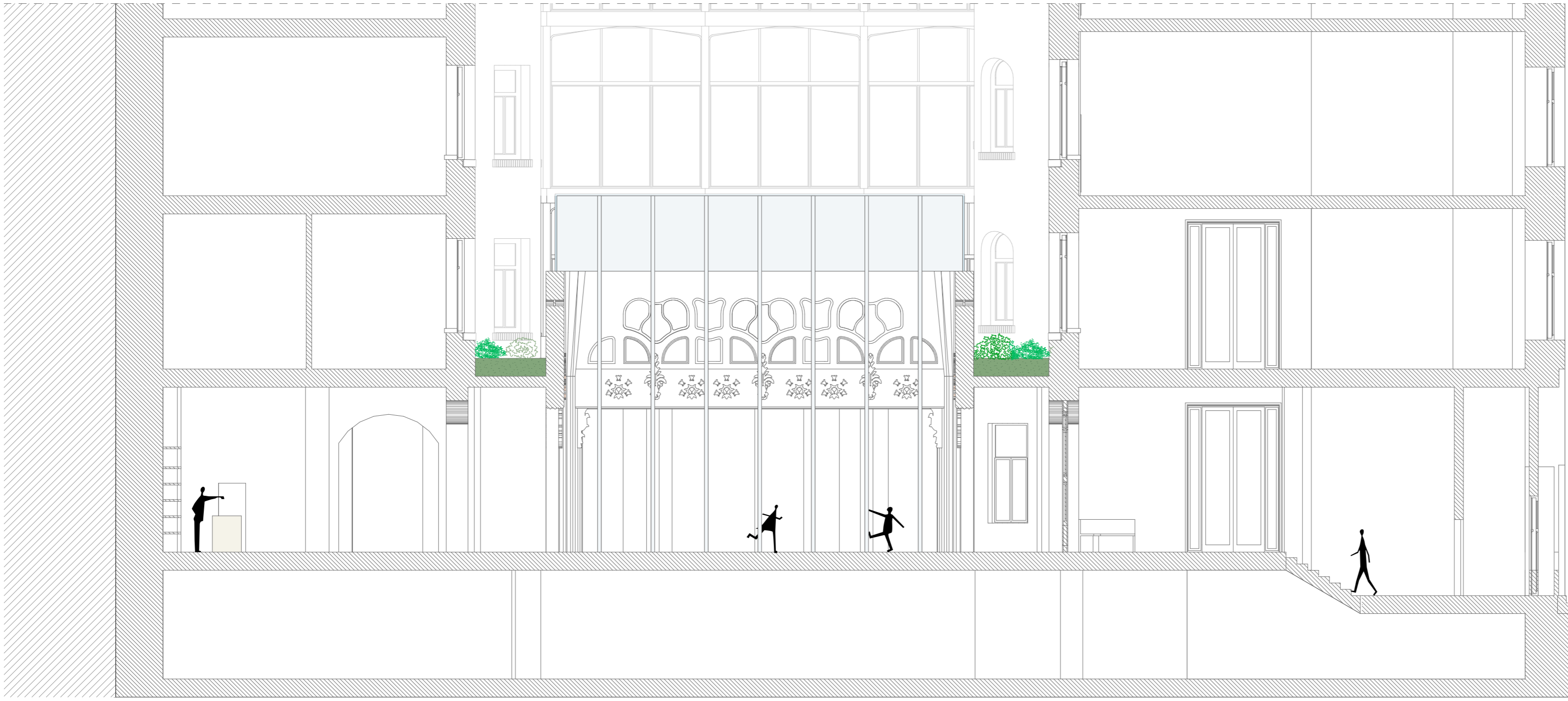
HOSSZMETSZET // m=1:100



FÖLDSZINTI ALAPRAJZ // m=1:100



KERESZTMETSZET // m=1:100

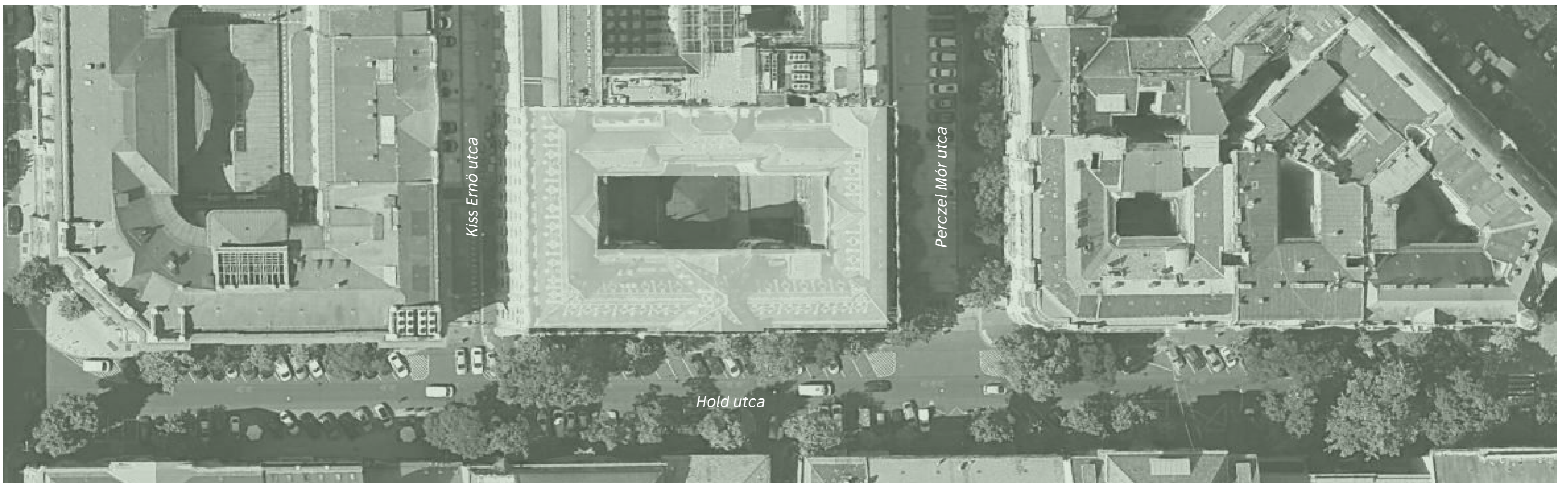


KONCEPCIÓ

Építészeti koncepciónk alapja a meglévő eredeti elemek tisztelete és helyreállítása, melyek a tér képét jelentősen meghatározzák. A díszes, virágmintás motívummal ellátott ablakok, a pillérek és gerendákon található egyedi domborművek mind az új koncepció részét képezik és az egyszerű, letisztult kortárs elemekkel élnek együtt, azokról nem elterelve, hanem ráirányítva a figyelmet.

Sajnálatos módon a megmaradt eredeti elemek száma viszonylag csekély - ám fontosnak tartottuk, hogy a megsemmisült épületrészek pótlásakor ne teljes helyreállítással próbálkozzunk - ugyanis a megváltozott építéstechnológia miatt az elemek már más minőségben léteznének, mint az eredeti - ezért próbáltuk az elbontott értékeket kortárs építészeti elemekkel pótolni - akár csak a kupola, vagy a bútorok kapcsán. Az utólagos kiegészítésként megépült, a kupolater hangulát csökkentő oldalsó épületszárnyak elbontásra kerültek, ezzel helyet adva az udvarnak életet adó belső kertnek.

MŰHOLDKÉP



LÁTVÁNYTERVEK





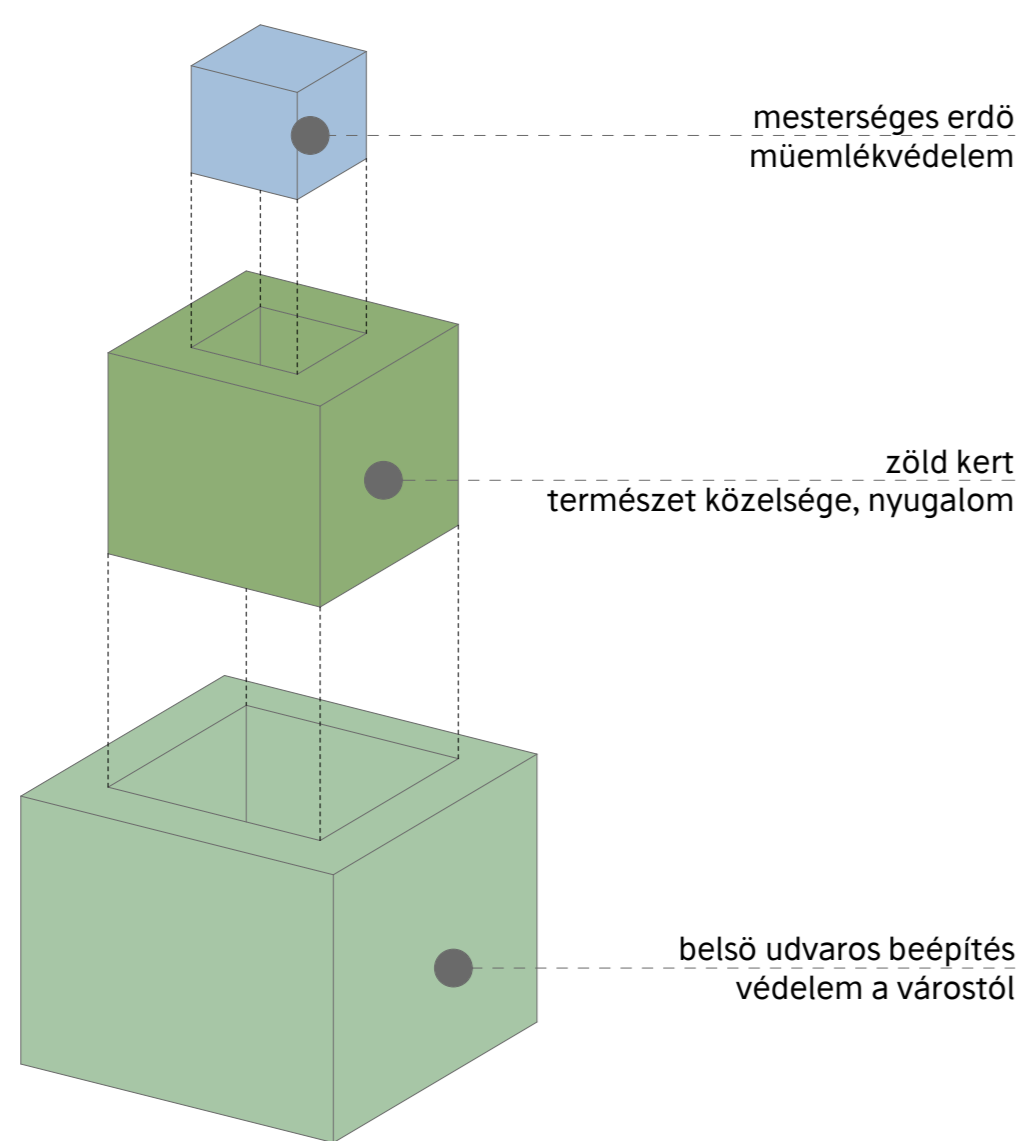
Lechner Ödön szenvedélyesen kereste a korából akkor eltűnően lévő, és általa erősen értéknek tartott népi motívumok újjászületésének a lehetőségeit.

Az épület és a környék vizsgálata során mi is megtaláltuk azt az építészeti jelenséget, ami számunkra az eltűnően lévő értéket képviseli. A belváros urbanizációja, a beépítettség nagyléptékű növekedésének hatása, a városlakók felgyorsult életvitele, az utcák zaja mind negatív hatással van a kerületben élőkre és dolgozókra. A kikapcsolódás, relaxáció hiánya egy feszült, szorongó társadalmat eredményez - a sűrű, munkahelyekkel tömött és turistáktól pezsgő környéknek szüksége van egy pontra, amely az intim légkör, nyugodt relaxáció élményét nyújtja. A zárt beépítésben, szinte belső udvarban elhelyezkedő, magas homlokzatokkal körülvevett, védett és csendes belső térben szeretnénk volna megteremteni ezt a fajta városi nyugalmat.

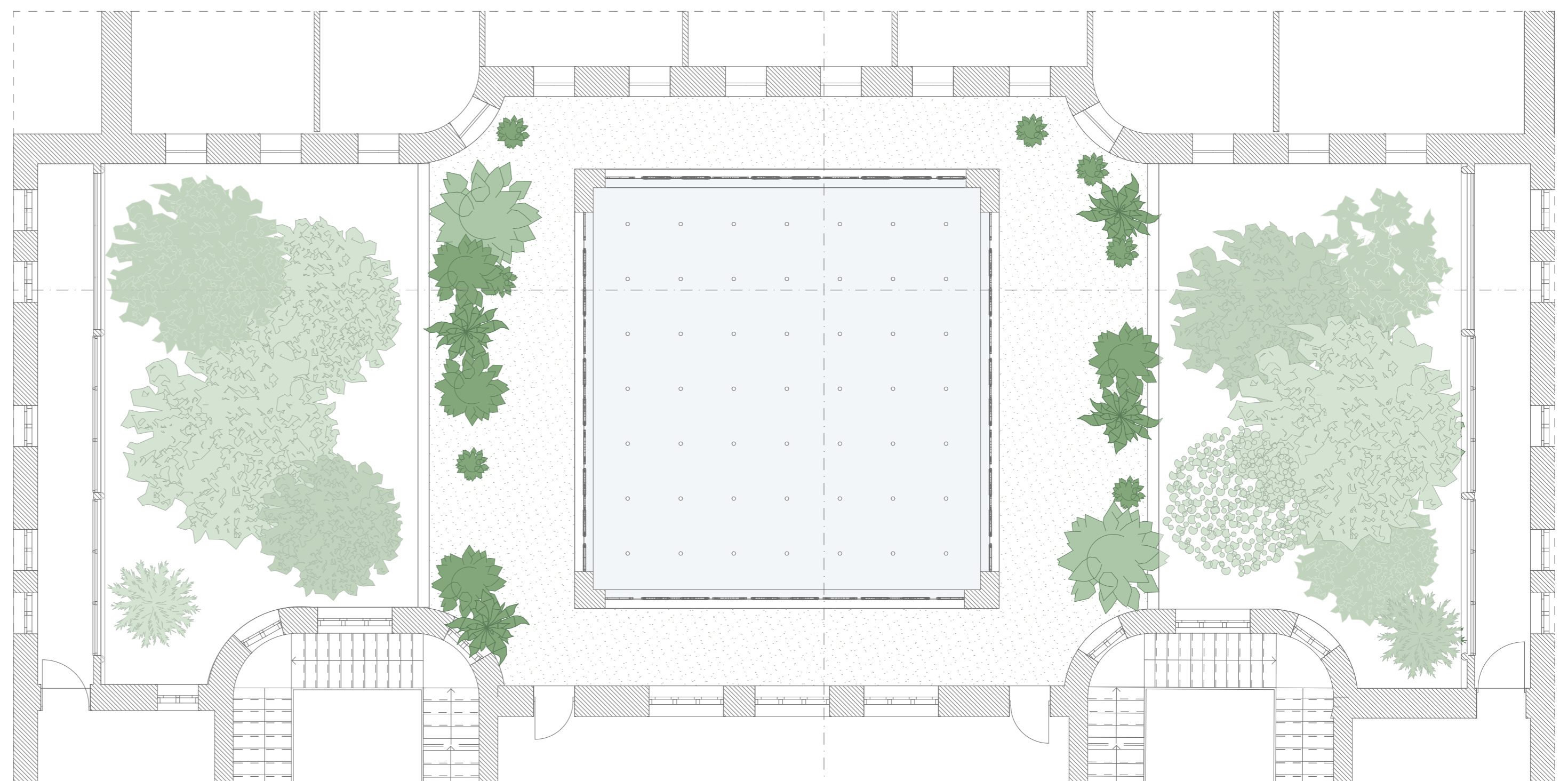
Ehhez segítségül /Lechnerhez hasonlóan/ mi is az orientalista kultúrát hívtuk - ezen világ a relaxációt párhuzamba helyezi a természettel - a nyugalmat a zöldben, a csendben találja meg. Így alakult ki a kupolateren kívüli, természetes, dús, zöld belső kert, és a kupolaterbe bezárt mesterséges, kortárs építészeti eszközökkel megfogalmazott 'erdő'.

A kupolateret megtöltöttük egy szintén orientalista alapon nyugvó teaházzal, melyet megnyitnánk a nyilvánosság felé - étellel töltenék meg a pazar teret és közelebb hoznánk az állami intézmények világát a városlakókhöz. A teret fedő régi kupola elbontásra kerülne, és egy új, megemelt üveg fedést kapna - ezáltal a tér természetes megvilágításhoz jutna, és rálátást kapna a lechneri belső homlokzatra.

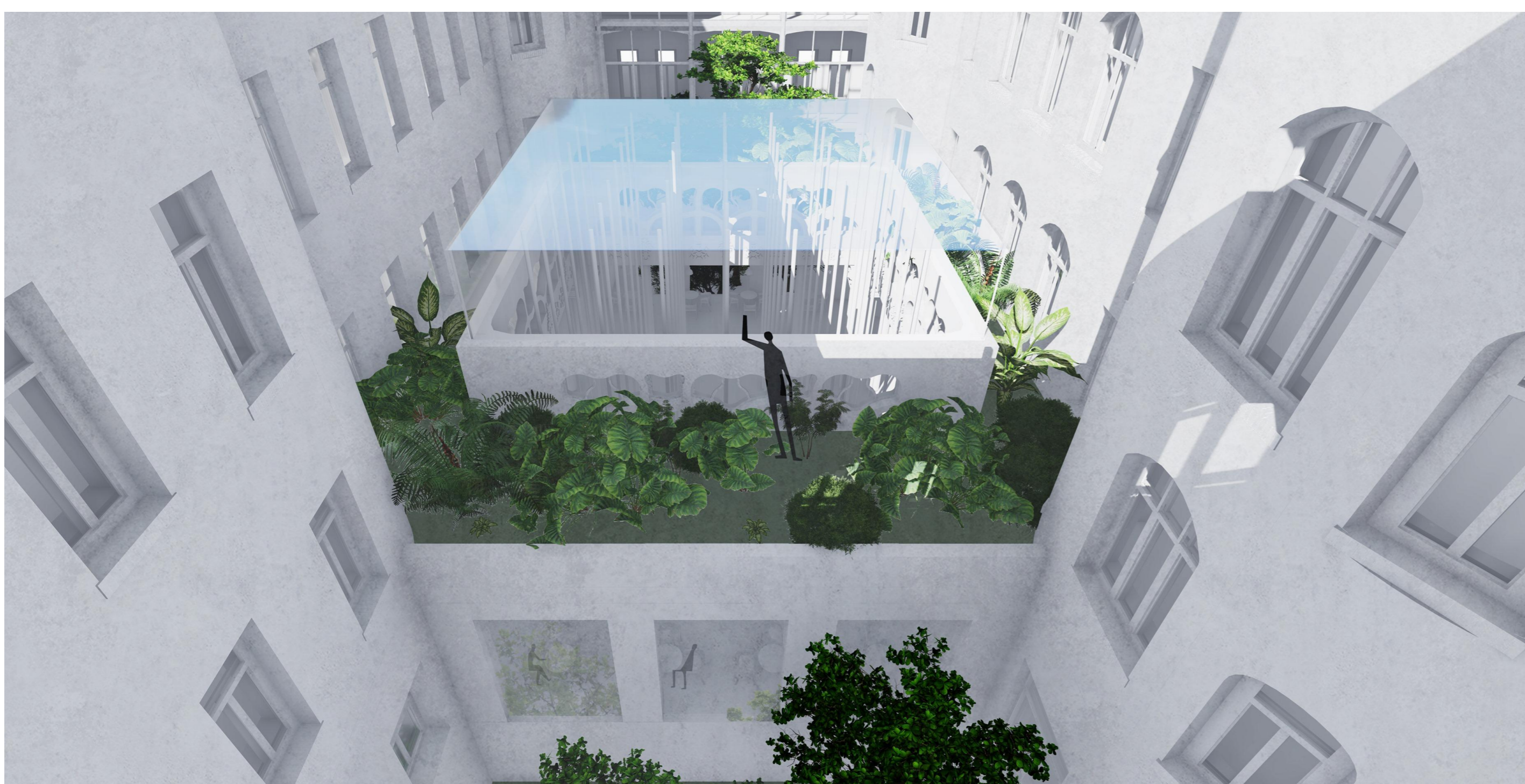
KONCEPCIÓ



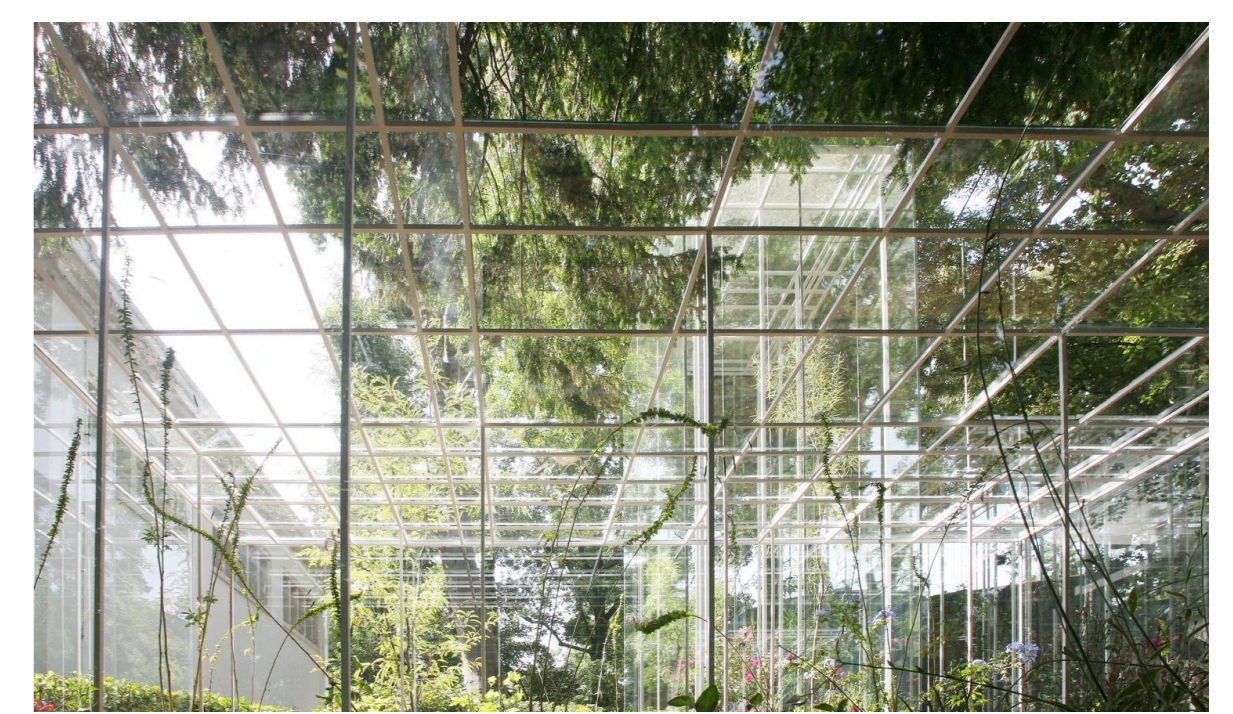
1. EMELET ALAPRAJZA // m=1:100



LÁTVÁNYTERV // ZÖLDTETŐ TERASZ



ELŐKÉPEK



Juunya Ishigami

ELŐCSARNOK



ANYAGOK // TEXTÚRÁK

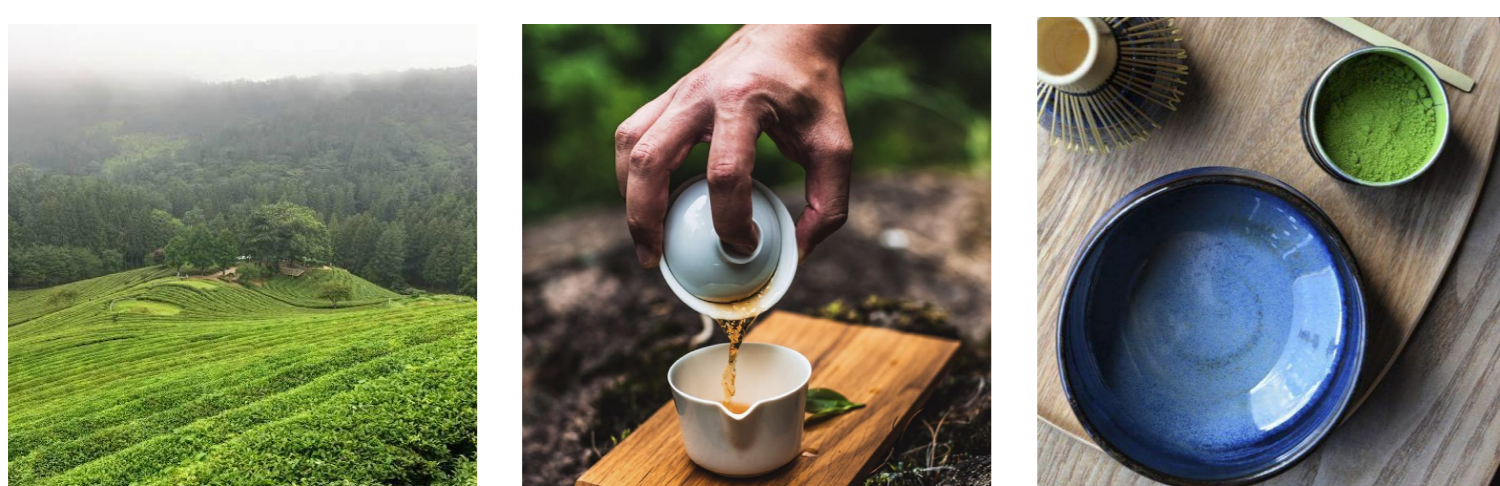
Az előcsarnok kapcsán a tér megtisztítására szeretnénk volna fektetni a hangsúlyt, ezáltal az előtérben úszó elemek - a recepció, a kiállítótér - új helyet kaptak, így több figyelem kerülhet az eredeti Lechner bútorokra is. A terület egy új funkcióval bővült - a bal oldali irodában egy állampapír-könyvtár tanácsadó iroda került, mely lehetőséget nyújt arra, hogy a városlakók információt szerezzenek a számukra legkedvezőbb lehetőségekről. A jelenleg a térben úszó recepció a jobb oldali irodában kapna helyet. A burkolatokat tekintve a kupolatér világos, szürkés árnyalatú terrazzo burkolatot kapna, a falak fehér színűek lennének, ami visszafogottan emeli az eredeti elemek, a dombornyomatok és ablakkeretek fényét. A bútorok egyszerű, letisztult, természetes anyagokból készült darabok, amik nem vonják el a figyelmet a kupolatérről, mégis jól mutatnak.



KERESZTMETSZET // m=1:50



TEAHÁZ



A teacserjét főként Kínában, Japánban és Indiában termesztik. A cserje minél öregebb, annál értékesebb leveleket ad. A fajták eltérnek a levelek oxidációja és a tealevelek hőkezelése miatt. A tealevél klorofilltartalma erjedni kezd, ezt nevezik oxidációnak. A fehér tea semmilyen oxidáción és hőkezelésen nem esik át, míg a zöld teát gőzölik vagy sütik. A fekete tea levelei teljes mértékben oxidáltak. Az előbbieket magas antioxidáns tartalommal, míg a fekete tea magas koffein tartalommal bír. A tea magas koffeintartalma miatt alkalmas lehet a kávé helyettesítésére, a koffein élénkítő hatása mellett megnyugtató, és fajtánként eltérő érzetet, hangulatot kelt. A hagyományos kínai teafőző eszközök használata szertartássá teszi, lelassítja az elkészítési folyamatot, amely így a nap folyamán megnyugtató támpontot, kitekintést jelenthet felgyorsult életvitelünkben. Az elkészítés módja teafajtánként változó, de mindössze a teafűre és forró vízre van hozzá szükség. Az épületben nincs akadálymentes bejárat, így kedvező, hogy a teázó fenntartásához hozzáférhetőleg havonta egyszer érkezik csak teaszállítmány. Az egyes teaszertartások meghatározzák a szükséges eszközöket. A teázónk központi eleme egy főzőpult amelyhez oda lehet ülni, az éppen főzés alatt álló teákat együtt megköstölni, kiválasztani. Tervünkben helyet kapott egy teakóstoló szoba is, amely nagyobb kóstolók, rendezvények befogadására alkalmas.

LÁTVÁNYTERV // TEAPULT

