



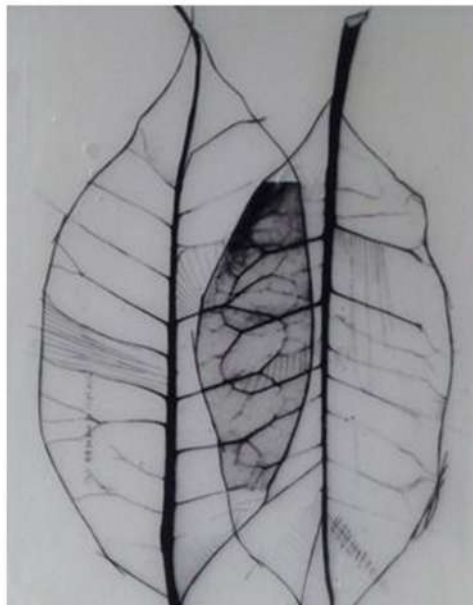
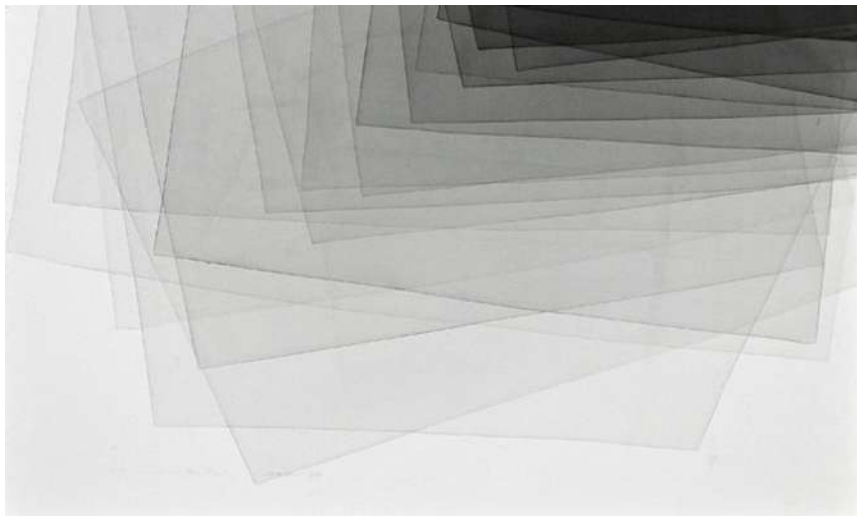
STRÁTÜM

Szerzők: Ferenczi Natália, Popadinec Amália

Konzulens: Sági Gergely

ABSZTRAKT

Történelem, vagy jövőbeni lehetőség? Visszatekintés, vagy csupán az adottságok kihasználása? Emlékezés vagy funkcionalitás? Hogyan lehetséges mindezek összhangja? (Szükséges-e egyáltalán?) Tervünkben ezen kérdésekre próbálunk választ találni a Budapestet körülvevő, második világháborús erődítés elemeinek újrahasznosításán keresztül. A Budapest ostromakor emelt védelmi rendszer jelentősége napjainkra teljességgel megváltozott. A hegyvidéket behálózó lövészárkok- és bunkerrendszerek, löállások, légvédelmi erődök és rejtett fegyverraktárak egykor a város védőinek utolsó reményét jelentették, mára már azonban csak a budai hegyek túraútvonalainak jellegzetes pontjait adják. Célunk egy olyan rendszer elemeinek létrehozása, mely kapcsolatot teremt az identitásváltáson átесett helyszín pontjai között, valamint ezzel egyidejűleg szolgálja a mai, spontán kialakult, turisztikai "funkciót" is. A tervünk hangsúlyosan ehhez az új, mai réteghez kapcsolódik és a korábbi múltat nem elfedve, de határozottan attól minden tekintetben távolságot tartva a jelenlegi "használatnak" kíván építészeti háttérrel alkotni. Mivel a helyszínt mára már szinte teljesen a természet uralja, fontos az olyan eszközök választása, melyek ezzel együttműködve adnak értéket a helyhez. Nem elhanyagolható egy ilyen történelmi jelentőséggel bíró hely mögöttes tartalma sem, azonban mivel tervünk szempontjából nem ez az elsődleges, hanem a szituáció egyfajta újrahasznosítása, így ezeknek a csupán jelzésértékű megjelenítésére törekszünk. Tervünk kortárs eszközökkel formálja a múlt meghatározó maradványait, láthatóvá téve ezzel a terület sajátos rétegeit. Fontos a meglévő és a hozzáadott tartalom közötti összhang és egyensúly, amely nem az emlékezésre fektet hangsúlyt, de mégis helyet ad neki.



A HELYSZÍN

A második világháború utolsó évében Budapest kulcsfontosságú stratégiai pontot jelentett a szovjet haderőkkel szemben. Erődítése 1944-ben rohamtempóban folyt, 24 ezer munkás dolgozott a lövészárkok- és bunkerrendszerek, lövészállások, légvédelmi erődök és rejtett fegyverraktárak megépítésén. „Az Attila-vonalat 1944. szept. 22-től építették ki. Szárnyaival a Dunára támaszkodott, összekötötte a Karola-vonalat a Margit-vonallal. Három védőövből állt. A külső Dunaharaszti - Vecsés - Ecsér - Maglód - Valkó - Gödöllő - Szada - Veresegyház - Csomád - Alsógöd; a közbülső Soroksár - Soroksárpéteri - Pestszentimre - Pécel - Isaszeg - Kerepes - Mogyoród - Fót - Dunakeszi; a belső (az Attila-vonal-III.) az akkori peremvárosok: Csepel - Pestszenterzsébet - Pestszentlőrinc - Rákoskeresztúr - Rákoscsaba - Cinkota - Rákosszentmihály - Rákospalota - Újpest külső szélén húzódott. A budai oldalra nem terjedt ki. Nem épült ki teljesen, katona, idő, technikai eszköz és fegyver hiányában.”¹ A várost 102 napig tudták megtartani az erődítésnek köszönhetően.

Az egykori védelmi rendszer funkciót vesztett elemei a mai napig megtalálhatók a város területén és a környező hegység vonulatain, egyfajta emlékművet állítva Budapest ostromának. Tervünk a hálózat jellegzetes, meghatározó megjelenésű építményeinek újrahasznosításával foglalkozik.



Attila-vonal elemei

kép forrása: [facebook.com/hadtortenelmidelutanok](https://www.facebook.com/hadtortenelmidelutanok)

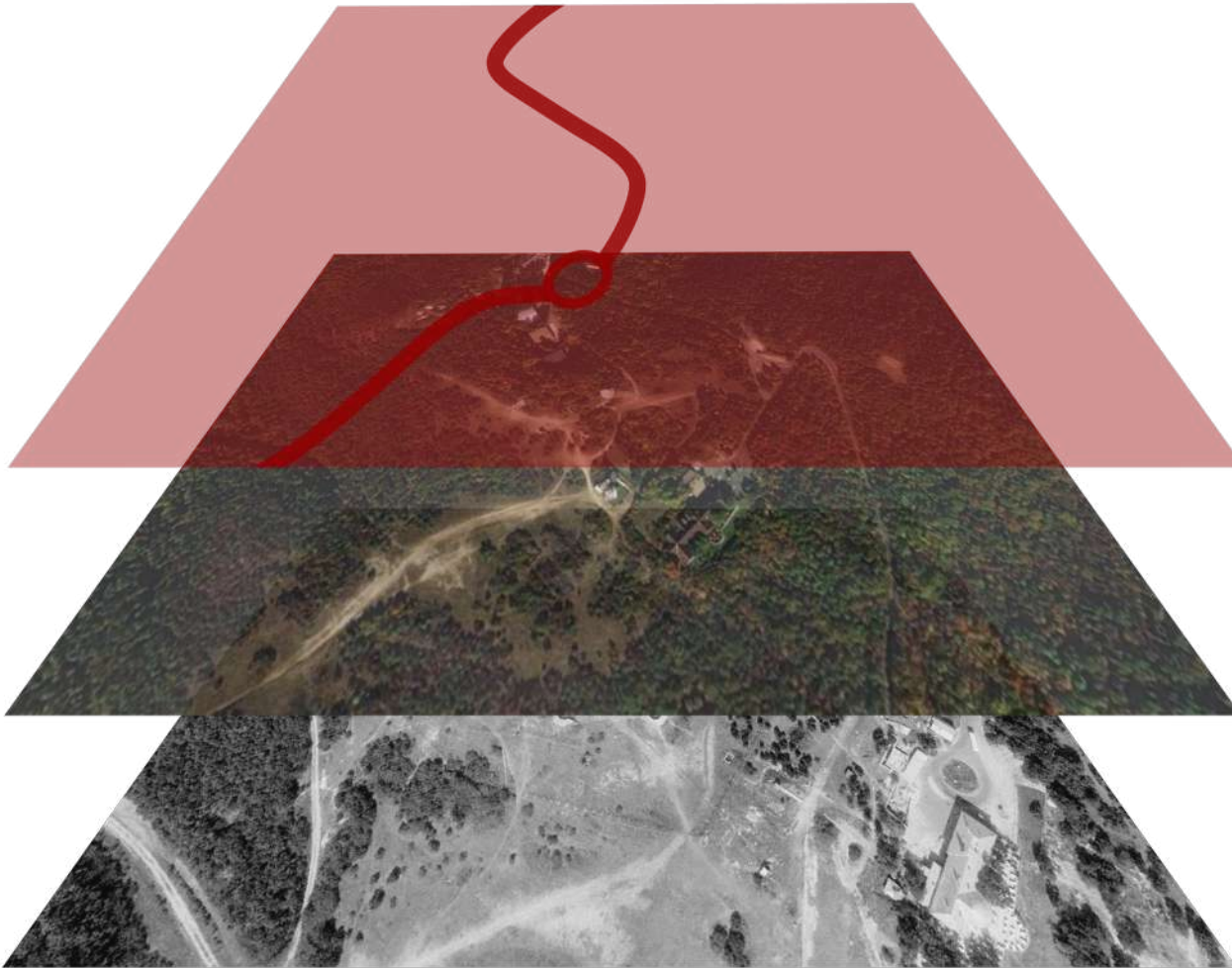


A bunkerek maradványai
képek: Sági Gergely

¹ Dr. Juhász Attila - II. világháborús erődítések adatgyűjtési módszerei, 2006.

A HELY RÉTEGEI

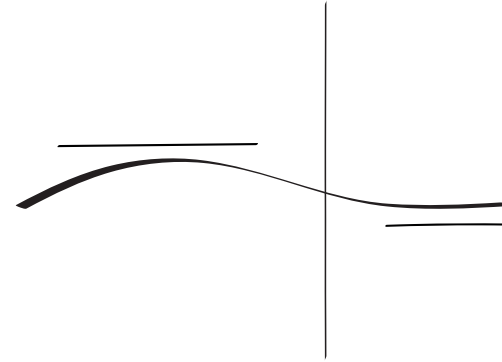
A múlt épített rétege - különösen esetünkben - emlékeket hordoz magában, mélyebb jelentéssel bír, mint azt elsőre gondolnánk. Tükrözi a kor szükségleteit, szellemiségét, az akkori körülményeket. Az idő múlásával azonban ezek a hozzátett elemek funkciójukat veszítették. Az egykor hadászati célból létrehozott építmények, beavatkozások ma már csupán érdekes, felfedezendő téri helyzetekként szolgálnak az arra járóknak. A természetes tájon ejtett „sebek”, mint a robusztus vasbeton bunkerek, lövészárkok, fegyverraktárok maradványai, egy történetet mondanak el. A mi feladatunk, hogy ezt a történetet segítsünk nekik elmesélni. Felmerül azonban a kérdés, hogy ez valóban szükséges-e, vagy tekinthetünk a természet rétegén felüli elemekre, mint talált tárgyakra, amikkel múltjuktól függetlenül foglalkozunk. Ezen kérdésre véleményünk szerint nem adható egyszerű, egyértelmű válasz. A helyzetet vizsgálva egy olyan beavatkozás létrehozását tűztük ki célul, amely egyensúlyt teremt az emlékezés és a múlttól való távolságtartás között.



KONCEPCIÓ

Tervünkben nem az emlékezés kerül előtérbe. Egy olyan új réteget hozunk létre, mely a korábbi, a helyszínen már jelenlévő szintekkel átfedésben együttműködik, elsősorban a mai embert szolgálja, azonban a múltat sem feleli. A kortárs gesztusokkal létrejövő új struktúra felkelti az látogatók érdeklődését a múlttal kapcsolatban, így ismeretterjesztő, azonban tárgyilagosan kezeli azt, állásfoglalás nélkül. A réteg elemei hálózatot feszítenek ki a Budapest körüli erődítés városközponthoz legközelebbi, harmadik vonalára. Ennek pontjait az egykor hadászati céllal létrehozott építmények maradványai határozzák meg, és ezek újrahasznosításából jönnek létre. A maradványok jelentőségét tervünk szempontjából főként különleges geometriájuk, nem mindennapi tereik adják, melyet egyfajta talált tárgyként kezelünk. Célunk egy olyan rendszer létrehozása, amely új funkciót ad az identitásváltáson keresztülment vasbeton építményeknek, és ezzel egyidejűleg jelzésszerűen tájékoztat múltjukról, létrejöttük okairól és körülményéről. A helyszínek hangulatának kialakulásában jelentős szerepet játszik a természetes és épített, valamint a régi és az új kapcsolata, kontrasztja.

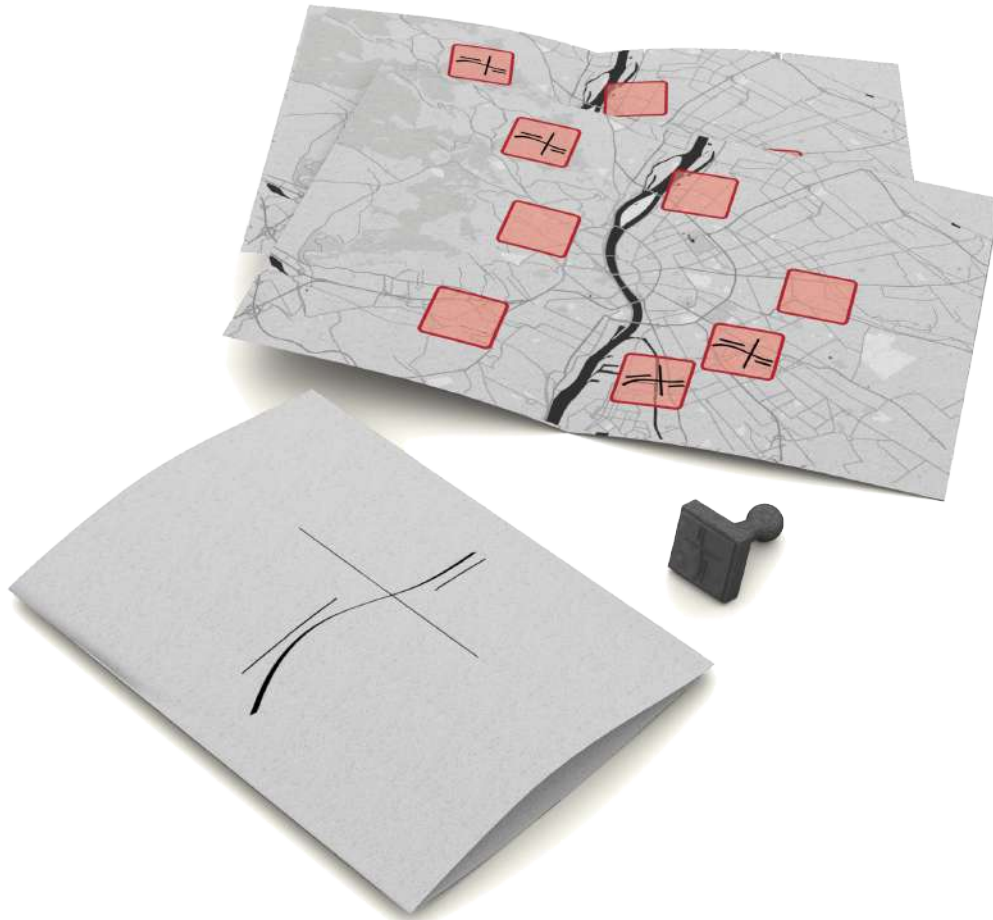
A koncepciónk jelképezésére választott logó stilizáltan jeleníti meg a budai hegyek és a pesti oldal metszétvonalát, melyeket a Duna vág ketté. A hullámvonal alatti, illetve feletti jelek sematizálják a rétegződést, mely a stratum szó jelentésére is utal.



A program logója, a hálózat lehetséges elemei
térkép: snazzymaps.com

MŰKÖDÉS

A helyszínek közti köteléket erősítve és ezzel párhuzamosan figyelemfelkeltőbbé és játékosabbá téve a beavatkozást, tervezett túraútvonal köti össze őket, az Országos Kéktúra mintáját alapul véve. Az útvonalat és rajta a csekkpontokat térkép jelzi, a programról szóló füzetkében, melybe a helyszíneken a pecsétek gyűjthetők. Minden pontra a kezdeményezés logójával ellátott nyomdázó kerül elhelyezésre. Ezek pontos helyének megtalálását kortárs téri alkotások segítik, melyek egy bizonyos pontból nyernek értelmet, s ez a pont a pecsételőhely. Ezen kívül egy QR kód elhelyezését is tervezzük, melyet beolvasva a látogatók tájékozódhatnak a témával kapcsolatban, így jobban tudják értelmezni a beavatkozásokat is. A műalkotásokat a meglévő, épített elemekhez egyenként alkalmazkodva szeretnénk elhelyezni, mivel a különböző geometriák, téri helyzetek más-más beavatkozást kívánnak. A lehetséges helyszínek számosságát figyelembe véve, egy választott helyen dolgoztuk ki az elhelyezendő installációt, választásunk a Hármashatár-hegyre esett. A többi helyszínre nyitott lehetőségként tekintünk, melyet kortárs szabadúszó művészeknek szeretnénk megnyitni. Minden ilyen pont, egy egyedi helyzet az önkifejezésre, azonban bizonyos keretek között. Az alkotásokat a következő iránypontokat követve álmodtuk meg. Használják az általunk megalkotott színsémát; tartalmazzák a megadott morzejelekkel íródott szöveget; térben értelmezhetőek legyenek; céljuk a figyelemfelkeltés, és a legfontosabb, hogy alkalmasak legyenek a pecsételők helyének kijelölésére.



Pecsételő füzet és pecsét tervei

ELEMEK



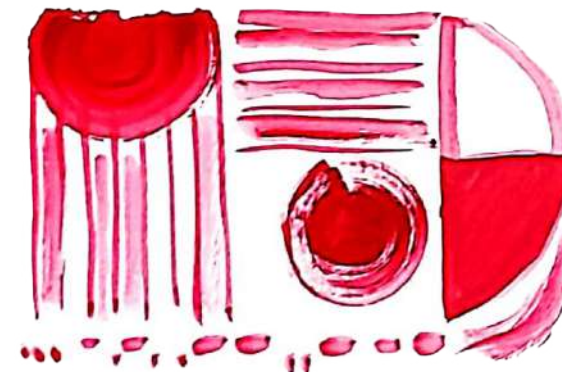
A választott szín

Ősidők óta az emberek a gondolataikat, a szándékaikat, az ötleteiket és az atitűdjüket színek segítségével próbálják érzékeltetni. A mi választásunk is okkal esett a piros színre. Ez a szín szimbolikus jelentésekben gazdag és az egyszerűsége képes az érzések egész palettáját láttatni. A piros az élet színe, az energia és nem csak a szeretet, hanem a hatalom színe is. Ez a harag és a bosszú szimbóluma, a háború és a forradalom színe. A vörös szín méltó választás arra, hogy a II. világháború emlékét a múlt más árnyalataival való fennakadás nélkül, tisztán fejezze ki.

A	---	J	----	S	...	1	-----
B	----	K	---	T	-	2	-----
C	-----	L	----	U	...	3	-----
D	---	M	---	V	----	4	-----
E	.	N	--	W	----	5	-----
F	----	O	---	X	----	6	-----
G	---	P	-----	Y	-----	7	-----
H	----	Q	-----	Z	-----	8	-----
I	..	R	---	0	-----	9	-----

Morse jelek kódolása

A morzekód az ábécé betűinek, számainak, írásjeleinek és egyéb szimbólumainak kódolására szolgáló mód, hosszú és rövid jelek, úgynevezett „kötőjelek” és „pontok” (valamint a betűket elválasztó szünetek) használatával. A morzekódot Samuel Morse festőművész készítette. A kód használata projektünkben főként „társító” szerepet tölt be. Ez a kapcsolat a múlt és a jelen között. Egyfajta jelzése annak, hogy a katonák hogyan tudtak rádióan kommunikálni bunkerekben ülve, és talán az életük mennyire függött ezektől az üzenetektől. Még ha korunkban már nem is értjük az üzeneteket, bármikor felismerjük ezt a kódot. Ez a művészet és az idő rétegei közötti kapcsolat is. Szimbolikusan ezek a pontok és szaggatott vonalak nemcsak játékos művészi mintát alkotnak, hanem vonalak, idők, budai hegységek és memóriák rétegeit is.



Geometriai példa

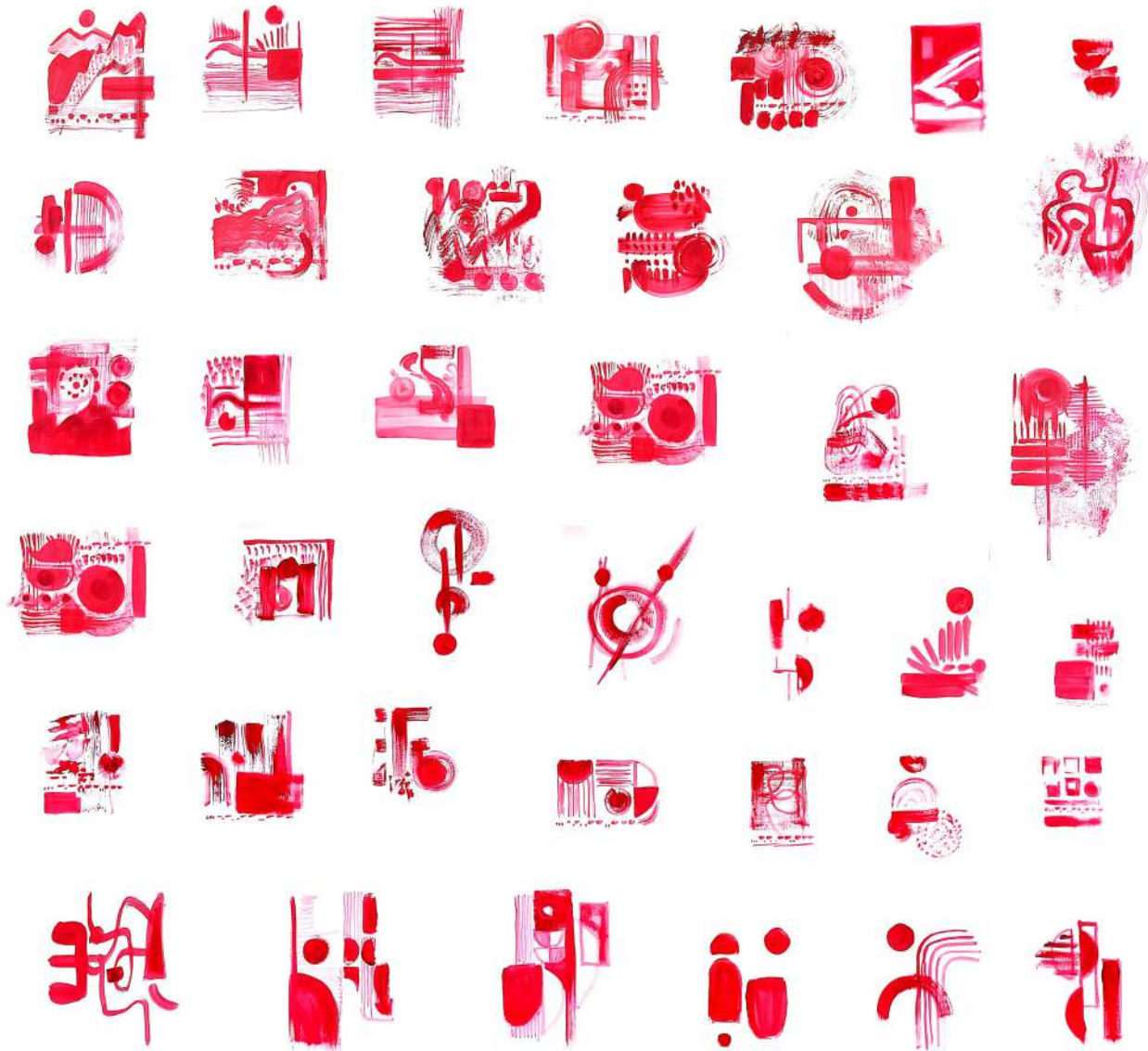
Konceptcionális döntésként egyszerűbb, minimalista geometriát használunk, hogy ne bonyolítsuk tovább a bunkerek alapvetően is erőteljes megjelenését. Ezért először olyan egyszerű elemeket használtunk, mint a kör, vonal és négyzet (lényegében ez is egyfajta utalás a Morse-jelekre), majd ezeknek a formáknak bonyolultabb megnyilvánulásával kísérleteztünk. Komplexitásuk utal a rétegződésre, az idő elemeinek összefonódására.

HATÁSOK, JÖVŐKÉP

Elképzelésünk szerint a tervezett beavatkozás több pozitív hatással is bír majd, mind társadalmi, mind környezeti szempontból. Célunk elsősorban a tanösvény létrehozásával egy új lehetőség, kezdeményezés, amely megmozgatja az embereket fizikai és szellemi értelemben is. Egy olyan túraútvonalat terveztünk, ami nem csupán a természet szépségeit szemlélteti, de ezzel összeköti a múlt rejtett darabkáira is rávilágít, kontextusba helyezi az olykor nehezen értelmezhető jelenségeket. Jó alternatívát nyújt hétvégi kirándulásokhoz és közben a táj (és egyszerre a múlt) egy új rétegét ismerhetjük meg. Nem elhanyagolható a kortárs műalkotások jelenléte sem, amely kulturális oldallal gazdagítja az aktív kikapcsolódást. Ismeretterjesztő funkcióján túl, a művészetnek helyet adó felületek lehetőséget teremtenek az önkifejezésre, de ezzel párhuzamosan a felhívás keretek között tartja az épített múlt „dekorálásának” módját. A megálmodott hálózat idővel egyre több ponttal gazdagodik majd, és egy önszerveződő programként szélesíti a társadalom látókörét.



Prototípus a műalkotások téri játékához a vasbeton bunker geometriáján



Próbálkozások a végleges forma megtalálásáig

ÖSSZEZGÉS

Tervünk a felmerült kérdésekre olyan rendszerrel ad választ, amely kapcsolatot teremt múlt és jelen között. Tiszteletben tartja az emlékezést, de tárgyilagosan kezeli a történeteket. Kortárs műalkotások segítségével világít rá a múlt egy jelentőségteljes rétegére, miközben kalandot is szolgáltat az érdeklődőknek. A múlt tehát nem csupán a történelem egy fájó pontját jelentheti, hanem lehetőséget adhat valami új, a mai embert szolgáló beavatkozás létrehozására is.

FORRÁSOK

Dr. Juhász Attila - II. világháborús erődítések
adatgyűjtési módszerei, 2006.

[facebook.com/hadtortenelmidelutanok](https://www.facebook.com/hadtortenelmidelutanok)

fentrol.hu

arcgis.com

snazzymaps.com

képek: Sági Gergely





A HELYSZÍN

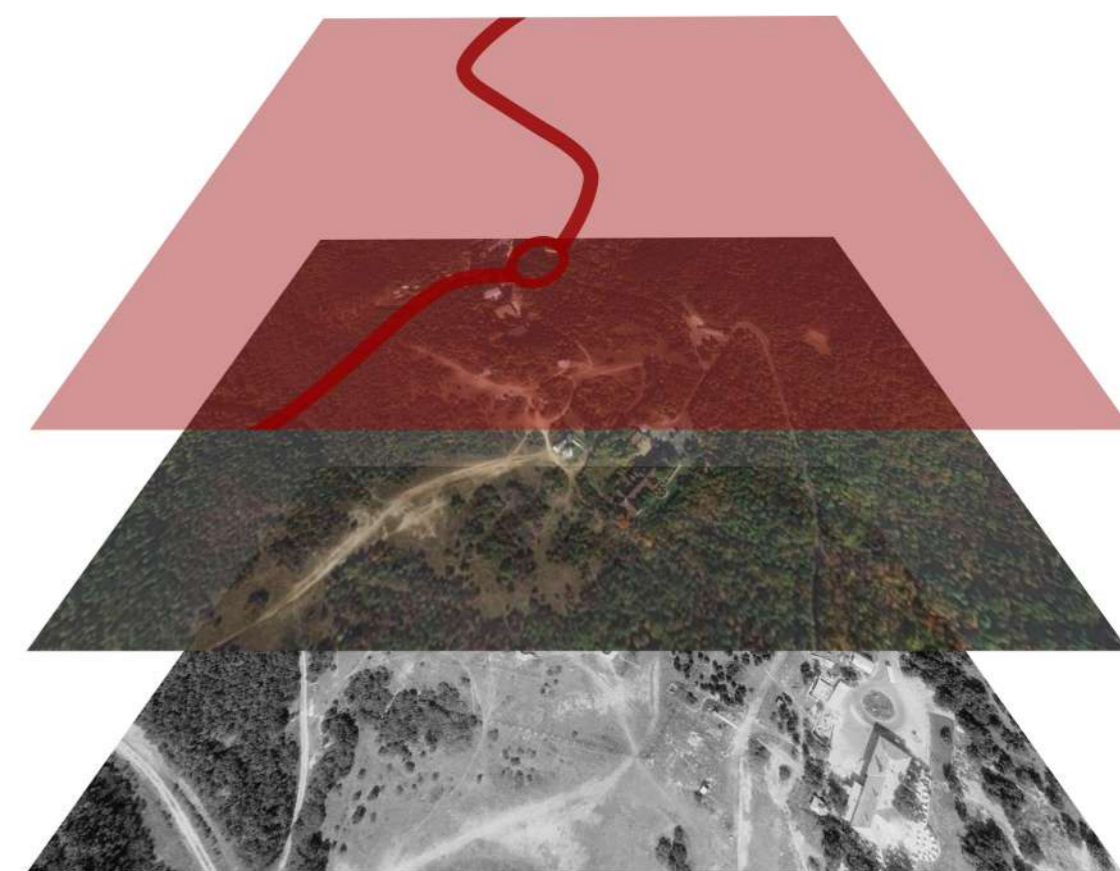
A második világháború utolsó évében Budapest kulcsfontosságú stratégiai pontot jelentett a szovjet haderőkkel szemben. Erődítése 1944-ben rohamtempóban folyt, 24 ezer munkás dolgozott a lövészárkok- és bunkerrendszerek, lőállások, légvédelmi erődök és rejtett fegyverraktárak megépítésén.

Az egykori védelmi rendszer funkciót veszített elemei a mai napig megtalálhatóak a város területén és a környező hegység vonulatain, egyfajta emlékművet állítva Budapest ostromának. Tervünk a hálózat jellegzetes, meghatározó megjelenésű építményeinek újrahasznosításával foglalkozik.

A HELY RÉTEGEI

A múlt épített rétege - különösen esetünkben - emlékeket hordoz magában, mélyebb jelentéssel bír, mint azt elsőre gondolnánk. Az idő múlásával ezek a hozzátett elemek funkciójukat veszítették. Az egykor hadászati célból létrehozott építmények, beavatkozások ma már csupán szolgálnak az arra járóknak.

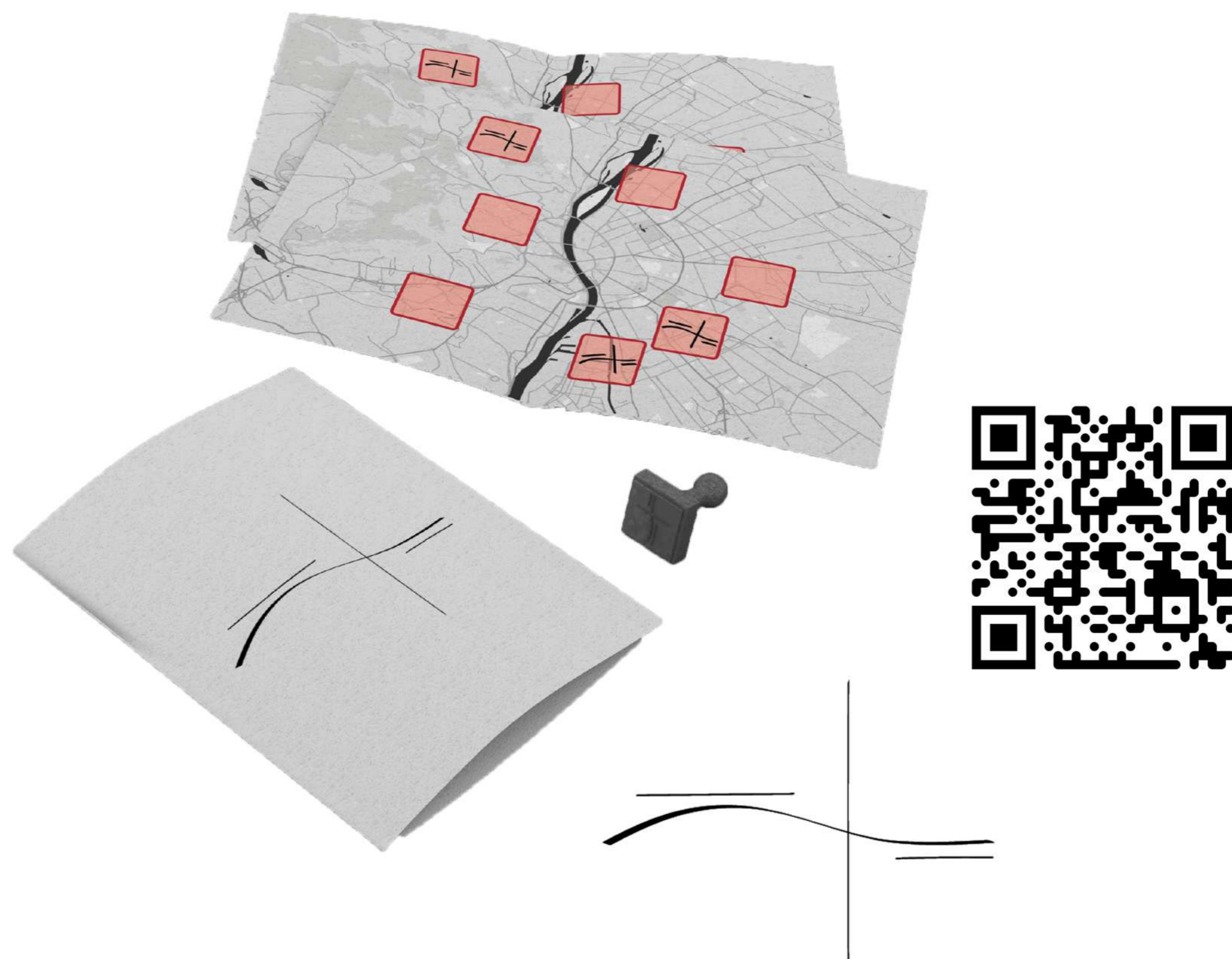
A természetes tájon ejtett „sebek”, mint a robusztus vasbeton bunkerek, lövészárkok, fegyverraktárak maradványai, egy történetet mondanak el. A mi feladatunk, hogy ezt a történetet segítsünk nekik elmesélni. Felmerül azonban a kérdés, hogy ez valóban szükséges-e, vagy tekinthetünk a természet rétegén felüli elemekre, mint talált tárgyakra, amikkel múltjuktól függetlenül foglalkozunk.



MŰKÖDÉS

A helyszínek közti köteléket erősítve túraútvonal köti össze őket, az Országos Kéktúra mintáját alapul véve. Az útvonalat és rajta a csekkpontokat térkép jelzi, a programról szóló füzetkékben, melybe a helyszíneken a pecsétek gyűjthetők. Minden pontra a kezdeményezés logójával ellátott nyomdázó kerül elhelyezésre. Ezek pontos helyének megtalálását kortárs téri alkotások segítik, melyek egy bizonyos pontból nyernek értelmet, s ez a pont a pecsételőhely. Ezen kívül egy QR kód elhelyezését is tervezzük, melyet beolvasva a látogatók tájékozódhatnak a témával kapcsolatban, így jobban tudják értelmezni a beavatkozásokat is.

A műalkotásokat a meglévő, épített elemekhez egyenként alkalmazkodva szeretnénk elhelyezni, mivel a különböző geometriák, téri helyzetek más-más beavatkozást kívánnak. Az alkotásokat a következő iránypontokat követve álmodtuk meg. Használják az általunk megalkotott színsémát; tartalmazzák a megadott morzejelekkel íródott szöveget; térben értelmezhetőek legyenek; céljuk a figyelemfelkeltés, és a legfontosabb, hogy alkalmasak legyenek a pecsételők helyének kijelölésére.



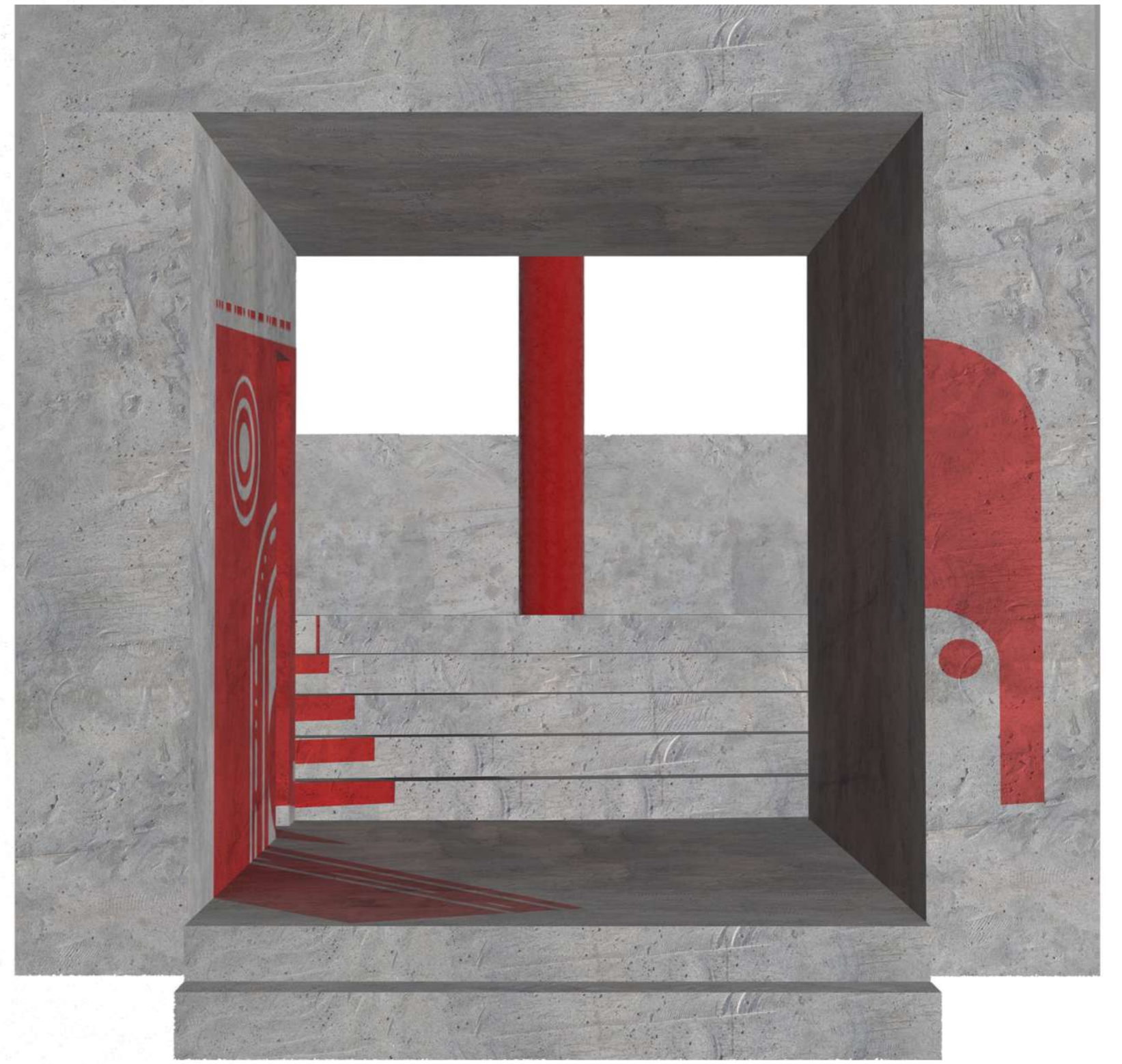
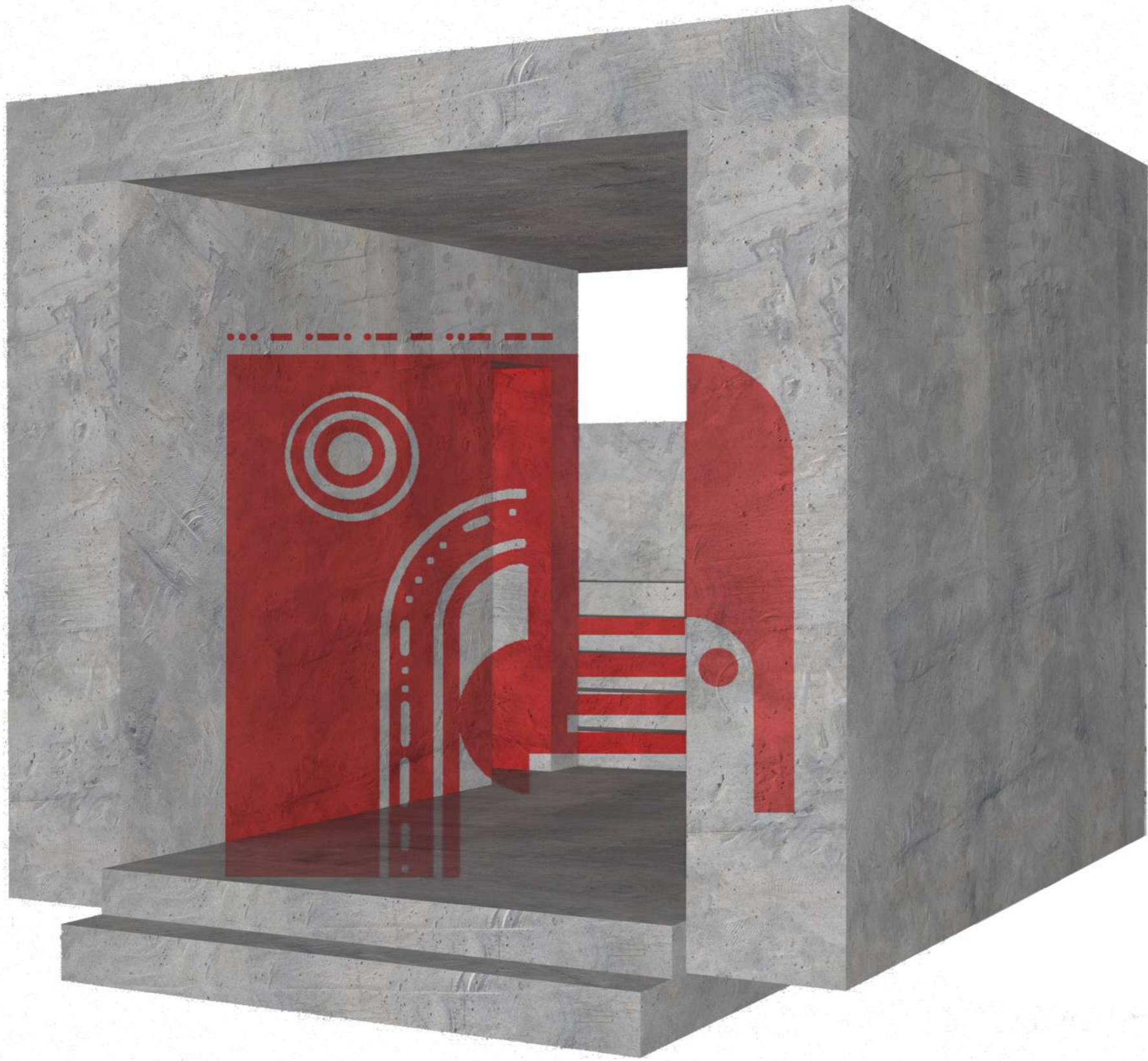
ŠTRÁTŪM

szervezők: Ferenczi Natália, Popadinec Amália
konzulens: Sági Gergely

Explore!

Exploratív
Építészeti
Tanszék

KONCEPCIÓ



SZÍN



A piros szín szimbolikus jelentésekben gazdag és az egyszerűsége képes az érzések egész palettáját láttatni. A piros az élet színe, az energia és nem csak a szeretet, hanem a hatalom színe is. Ez a harag és a bosszú szimbóluma, a háború és a forradalom színe. A vörös szín méltó választás arra, hogy a II. világháború emlékét tisztán fejezze ki.

JELEK

A	•••	M	— — —	Y	— — — —	6	•••••
B	•••••	N	•••	Z	•••••	7	•••••
C	•••••	O	— — — —	A	•••••	8	•••••
D	•••••	P	•••••	O	•••••	9	•••••
E	•••	Q	— — — —	U	•••••	.	•••••
F	•••••	R	•••••	Ch	— — — —	?	•••••
G	•••••	S	•••	0	— — — —	!	•••••
H	•••••	T	—	1	•••••	:	•••••
I	••	U	•••	2	•••••	'	•••••
J	— — — —	V	•••••	3	•••••	'	•••••
K	•••••	W	— — — —	4	•••••	'	•••••
L	•••••	X	•••••	5	•••••	=	•••••

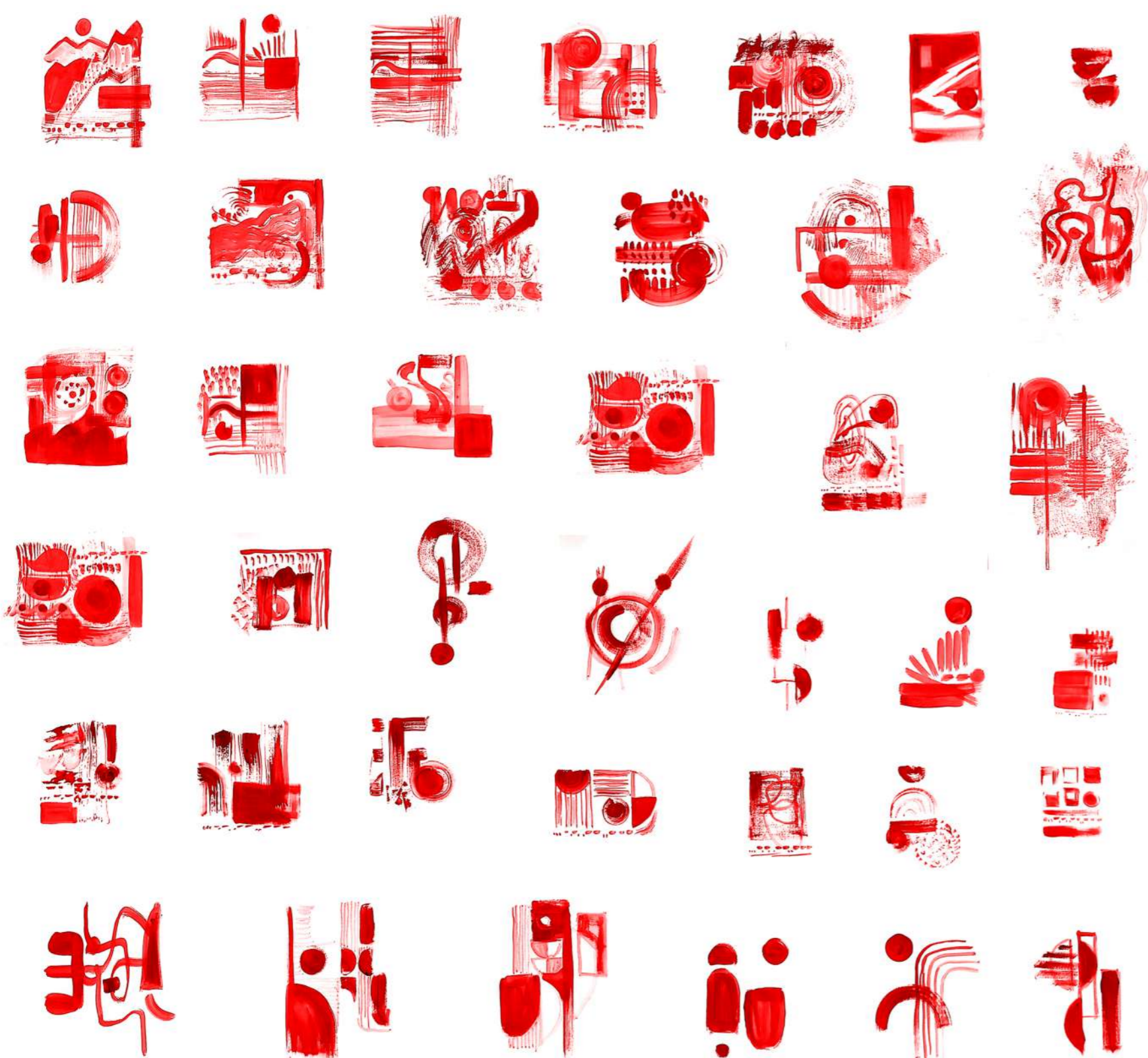
A morzekód az ábécé betűinek, számainak, írásjeleinek és egyéb szimbólumainak kódolására szolgáló mód. A kód használata projektünkben főként „társító” szerepet tölt be. Ez a kapcsolat a múlt és a jelen között. Még ha korunkban már nem is értjük az üzeneteket, bármikor felismerjük ezt a kódot. Ez a művészet és az idő rétegei közötti kapcsolat is.

GEOMETRIA



Konceptcionális döntésként egyszerűbb, minimalista geometriát használunk, hogy ne bonyolítsuk tovább a bunkerek alapvetően is erőteljes megjelenését. Ezért először olyan egyszerű elemeket használtunk, mint a kör, vonal és négyzet, majd ezen formák bonyolultabb megnyilvánulásaival kísérleteztünk. Komplexitásuk utal a rétegződésre, az idő elemeinek összefonódására.

FORMA KERESÉSE



ŠTRÁTUM

szerzők: Ferenczi Natália, Popadinec Amália
konzulens: Sági Gergely

Explore!

X Exploratív
Építészeti
Tanszék