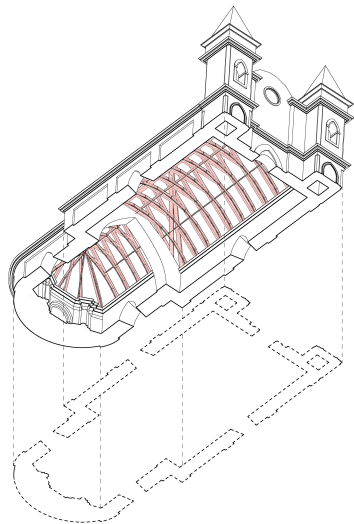


ferenchalmi kápolna

tdk 2020

k: kronavetter péter, halmos balázs

illés veronika, surján botond, tóth soma péter



#### ÉRTÉKTEREMTÉS ÉS ÉRTÉKMEGŐRZÉS

A ferenchalmi kápolna történetében fordulat zajlik, a jó adottságú, karakteres épületnek és környezetének a hányatott évek után újra lehetősége van közössége teljes szolgálatára. Dolgozatunkban egy lehetséges, könnyen, akár apránként megvalósítható jövőképet vázolunk fel, az értékkeremtés és az értékmegőrzés fogalmi párosának mentén gondolkodva.

#### JELENTŐSÉG ÉS SZEREP

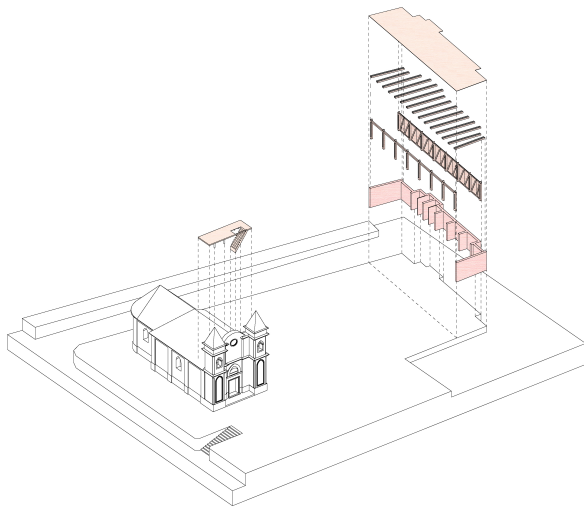
1821-ben, építésekor a kápolna csupán a hegyre felfutó szőlősorok által uralt budai dombvidék egy kis épülete volt, azonban mégis meghatározóbb volt szerepe, mint a mai. Az eltelt idő alatt a környezete átalakult, a történelmi korok rajtahagyták nyomukat a kápolnán. A sorsa a múlt évszázad derekától kifejezetten hányatottá vált, ez az épület állagán kifejezetten látszik. Az idők során pedig a hívők és az erre vetődők is megfogytakoztak: mára csak egy szűkebb közösség ismeri és működteti.

#### SZIGET

A Budakeszi út mellet szigetként magasodó telek szinte leszakadó feltja a közeli erdőnek, még így szorongatott helyzetében is. A különleges hangulattal bíró helyszín három részre tagolható, ezek adják meg a működéshez szükséges funkciókat. Az út felőli harmadán a kápolna helyezkedik el, mely uralja az egész telket, ezért pavilonunkat a lehető legjobban elhúzva a telek túloldalára helyeztük. Közöttük foglal helyet az átmeneti zónaként funkcionáló kert. A helyszín egyszerre alkalmas spirituális és hétköznapi együttlétekre, közössége így sokféleképp használhatja.

ferenchalmi kápolna  
tdk 2020

k: kronavetter péter, halmos balázs  
illés veronika, surján botond, tóth soma péter



#### IDŐ

A hely történelmi rétegzettsége a kápolnán jelenik meg legerősebben. A kápolna elvesztette identitásának egyik legerősebb elemét, a harangját. A harangra az idő metaforájaként tekintünk, eképp értelmezve a harang hiányát, a kápolnában valójában megállt az idő. A kápolna időtlensége olyan érték, amelyet mindenképpen meg akarunk mutatni. Itt nem változik az idő, nincsenek percek, évek, mégis az elmúlt évszázadok olvashatóak a falakról.

#### LEMEZTELENÍTÉS

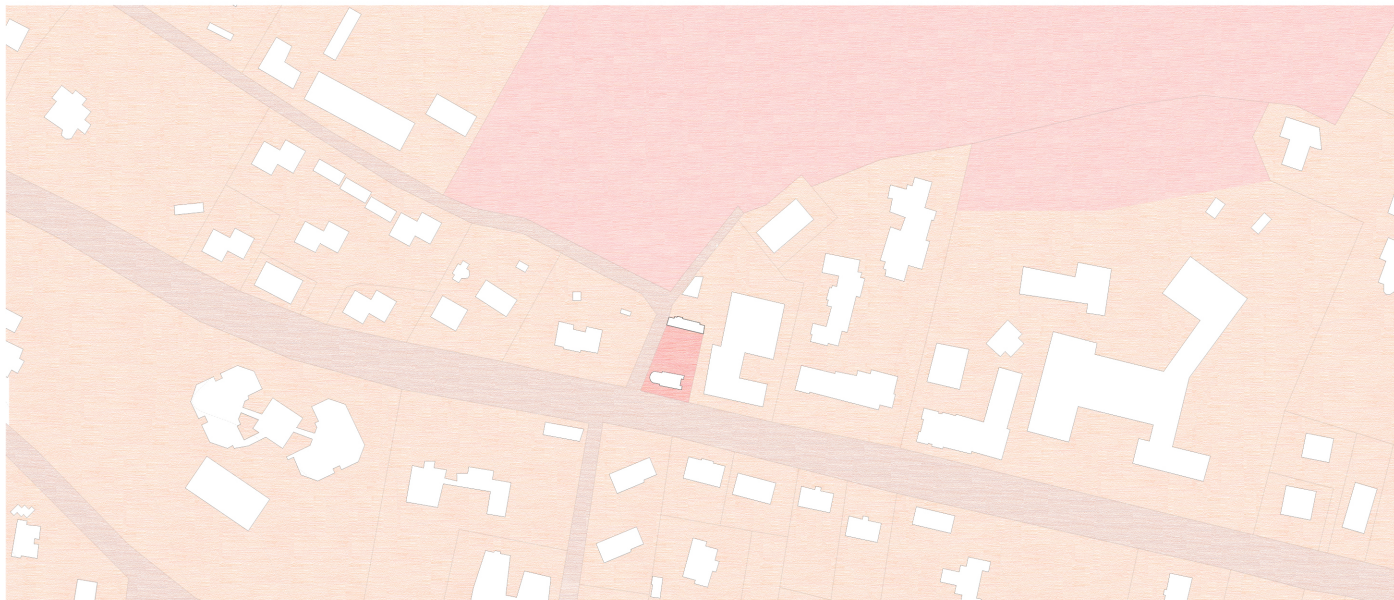
A kápolna szenvedéstörténetének utolsó állomásában a történelmi rétegeket felülírta a tűz, korom réteg alatt rejtőznek. Tervünkben a lemezelenítés eszközével tárnánk fel újra ezeket a lenyomatokat, nincsen kiemelt értékű réteg, egyaránt fontos a néha elbukkanó nyers téglá és kő falazat, az eredeti díszítőfestés, az ezt eltörölő fehér festés és a korom. lemezelenítéssel az elgyötörtséget hangsúlyozzuk, ami már szétválaszthatatlan a kápolnától.

#### STÁCIÓK

A stációk a szenvedéstörténet állomásai - ez a megviselt templom is saját szenvedéstörténettel rendelkezik. A folytatás, amit elképzeltünk, ennek a szenvedéstörténetnek a láthatóvá és értelmezhetővé tételéről szól és párhuzamosan egy olyan gyógyító folyamatról, ami nem a sebek elfedését jelenti. A múlt stációi után a jövőre vonatkozóan is stációkban gondolkodik a terv, tehát a fogalom egyúttal utemezhetőséget is jelent.

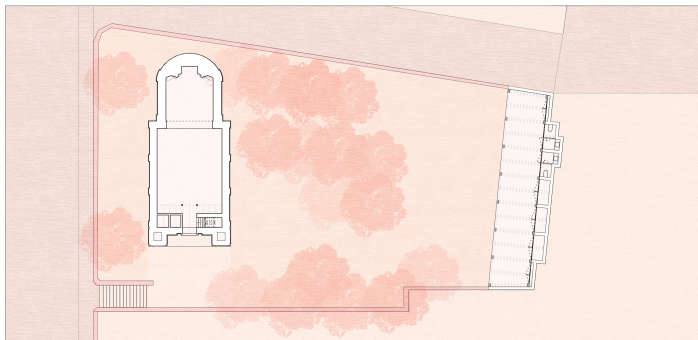
ferencalmi kápolna  
tdk 2020

k: kronavetter péter, halmos balázs  
illés veronika, surján botond, tóth soma péter



ferenchalmi kápolna  
tdk 2020

k: kronavetter péter, halmos balázs  
illés veronika, surján botond, tóth soma péter



#### ÜTEMEZÉS

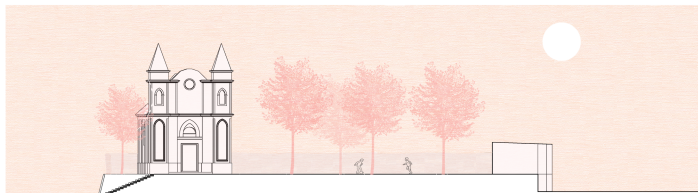
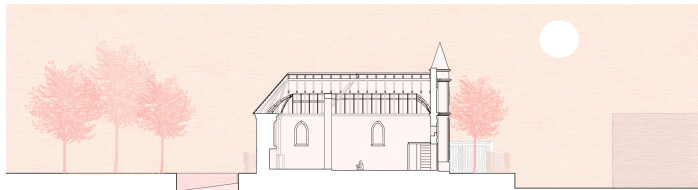
A hely általunk felvázolt jövőjében fontos a fenntarthatóság és a megvalósíthatóság is, olyan programot alkotunk, amelyben szerepet kap a lépések differenciálása, a stációk külön, egymás után megvalósulhatnak, így szabadabban kezelhető a terület megújítása, a lehetőségek szerint. Fenntartható megoldásokkal, közösségi munka keretében kivitelezhető részletmegoldásokkal dolgoztunk, célként tekintettünk arra, hogy a költségek és a szükséges munka ne legyen visszatartó erő, hanem a közösség bevonása az építésbe inkább serkentő, inspiráló lehetőséggé váljék a hely fejlődésében, jövőjében.

#### 1. STÁCIÓ KERTRENDEZÉS

Az új fejezet a kápolna történetében egy kertrendezéssel kezdődik. Újra szükség van az elhanyagolt telek kitakarítására és felújítására, hogy a rendelkezésre álló tér használatba vehető legyen a közösség számára. Közösségformáló ereje van az ilyen csapatmunkának, így a kert mellett a közösség is frissül, bővül. A befektetett energia visszahúzó erővel is bír: ahol az ember egyszer alkot, dolgozik, oda biztos vissza is jön...

ferenchalmi kápolna  
tdk 2020

k: kronavetter péter, halmos balázs  
illés veronika, surján botond, tóth soma péter



## 2. STÁCIÓ KÁPOLNA

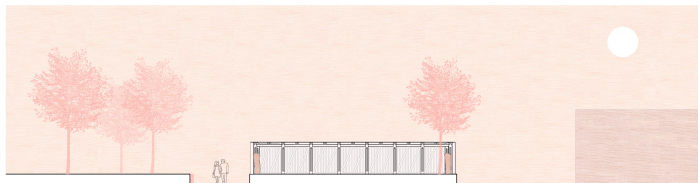
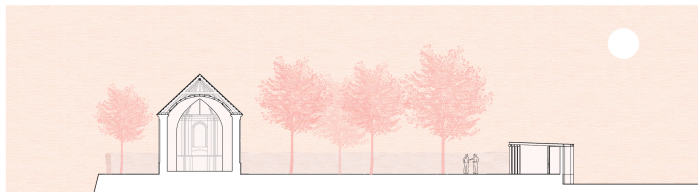
A kápolnának kisugárzása van. Víziónkban erre akarunk ráerősíteni: olyan eszközökkel kívánunk a műemlékhez nyúlni, amelyekkel megmutathatók azok a részletek és rétegek, amelyek adják a kápolna történetiségét. A fal, a belső felületek felszíne sok rétegből áll, a korom és a fehér mázolás alatt előbukkan helyenként az eredeti, igényes, márvány hatású festés. A falak különböző mértékű visszacsiszolásával, pormentesítésével tárnánk fel ezeket az értékeket.

A kormos, egy-két helyen úszkós, sérült, náderősítéssel, bomladozó vakolatú boltozat jelen formájában nem használható. Tervünkben a vakolatot és a faboltozatot eltávolítjuk, csak a póré tartószerkezet, a deszka romonád marad meg. Ez a gesztus megőrzi a boltozat emlékét, mégis megnyitja a látképet, térélményt ad. Speciális világítással a boltozat új jelenléte hangsúlyozódik, felette a végtelenre, a mennye nyílik a tér. A leszedett deszkázat felhasználásra kerül a pavilon tőrfalában.

A bejáratú zónát is hozzáigazítanánk a kápolna hangulatához. Innen hiányzik az egykori karzat, torzóként merednek a fémoszlopok, amelyek tartották a keresztgerendát. A behelyezett faszervezettel mutatnánk meg az egykori karzat helyét, ezzel hasznosítva a most is meglévő lépcsőt, megtartva a falakat, járhatóvá tennénk ezt a teret is. A mosdóblokk funkciója is kikerülne innen, tároló funkciót kapna ez a rész. A faszervezetet, mint a meglévő szerkezetektől jól megkülönböztethető bőlést elhelyezve a megérkezés tere is méltóbbá tehető.

ferencshalmi kápolna  
tdk 2020

k: kronavetter péter, halmos balázs  
illés veronika, surján botond, tóth soma péter



### 3. STÁCIÓ PAVILON

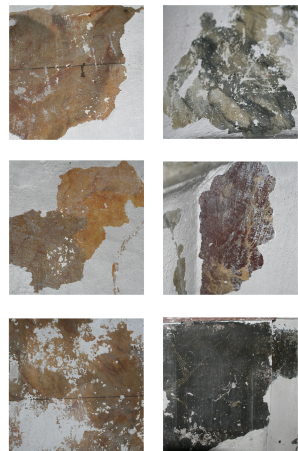
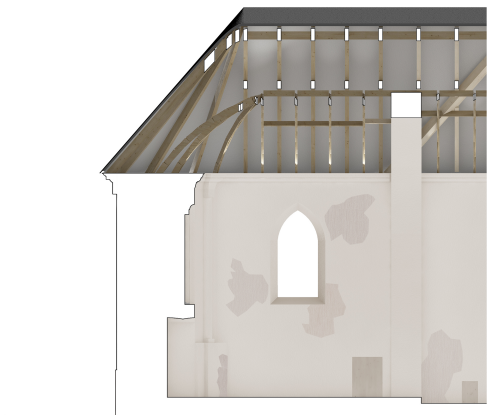
A kápolna tere nem tud minden funkcionális igényt ellátni. Szükség van egy kiegészítő épületra, amely lehetővé tenné azon események megrendezését, melyeknek a kápolna kevésbé tud helyszínt adni. Olyan létesítményben gondolkozunk, amely időszakos használatú mivoltából fakadóan kevesebb plusz költséggel járna, mégis rendelkezik a megfelelő adottságokkal.

Fontos az új épület és kápolna kapcsolata. Az újrahasznosított boltozati deszkák erős gesztusként jelennek meg a tér egyik oldalát adó bútor-falként, mely a mellékhelyiségeket, teakonyhát, és tárolóhelyiségeket rejt. Mivel a kápolna dominálja a helyszínt, a pavilon elhúzódik, a kert másik végébe szorul, nem akar konkurálni, kitölti az amúgy esetlen telekzáródást, keretet ad a kertnek.

A pavilon szerkezete a határoló téglafalából és a belé helyezett faszervezetből áll. A téglafal felveszi a zegzugos hátsó határvonalat, az egyszerű fakapcsolatakból álló, könnyen kivitelezhető gerendarendszer által gyámoltított feltétő pedig helyet ad a közösségi eseményeknek. Szervezhető ide lelkigyakorlat, szentségimádás, ételosztás, nyári táboroztatás, lehet kirándulások végpontja - így a megújuló hely a közösség bővülésének motorja lesz.

ferenchalmi kápolna  
tdk 2020

k: kronavetter péter, halmos balázs  
illés veronika, surján botond, tóth soma péter



ferenchalmi kápolna  
tdK 2020

k: kronavetter péter, halmos balázs  
illés veronika, surján botond, tóth soma péter





ferenchalmi kápolna  
tdk 2020

k: kronavetter péter, halmos balázs  
illés veronika, surján botond, tóth soma péter



ferenchalmi kápolna  
tdk 2020  
k: kronavetter péter, halmos balázs  
illés veronika, surján botond, tóth soma péter