

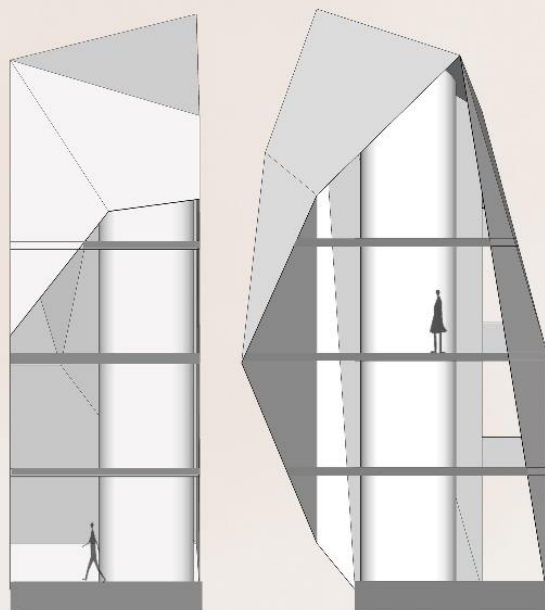
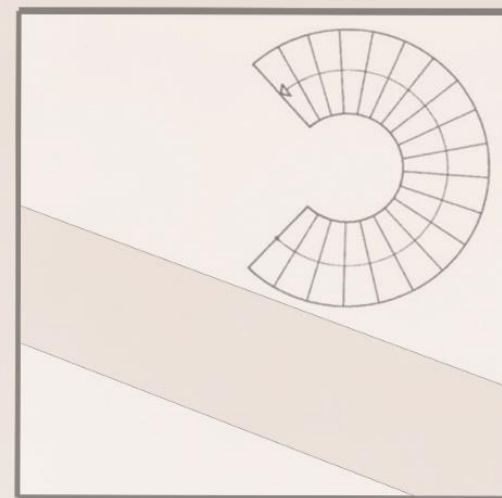
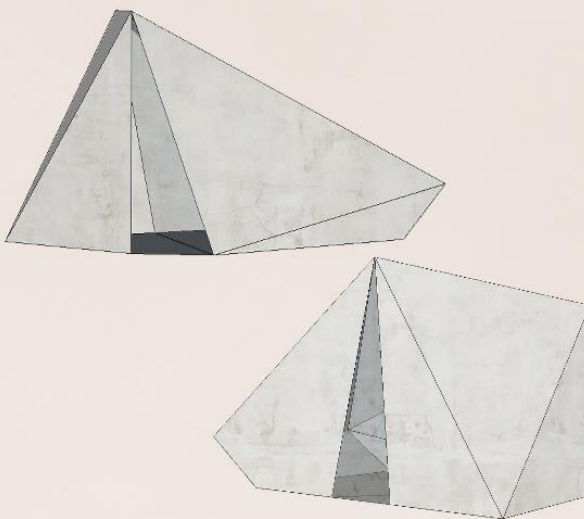
2020, Takáts Bendegúz

# A múlt összekapcsolása a jelenben

szerzők: Kovács Fanni, Szabó Dorottya  
konzulensek: Vasáros Zsolt

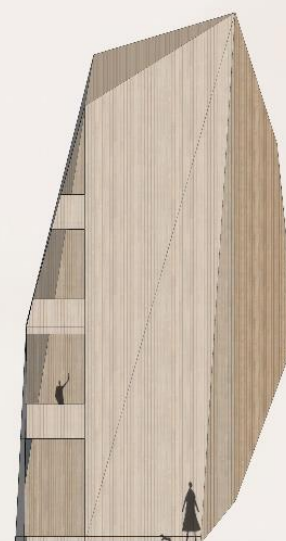
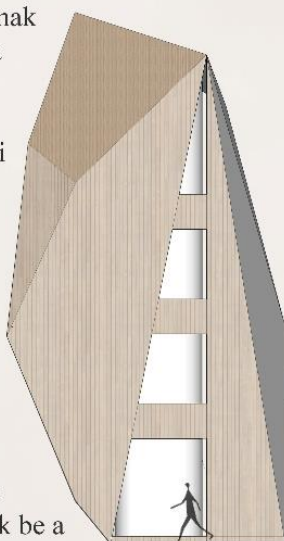
## Vízió

A tervezés során figyelembe vesszük a torony vizuális jelentőségét: Moreau táji kompozíciójában kiemelt szerepe volt, mint például a környék meghatározó tájképi elemeivel való vizuális kapcsolatteremtés, így a kilátó alapkonceptiója is ez lett. A dobai Erdődy kastély vizuális kapcsolatban áll a környező tájjal, így a Várral is. A kastélytól feltároló Vár, a park egyik nyiladékán át ezt a koncepciót erősíti. Ezt, a Vár és a kastély közötti kommunikációt szeretnénk volna erősíteni a tervezett kilátóval is, így az a kastély és park nagyszabású koncepciójának megértését segíti elő.



Konceptió

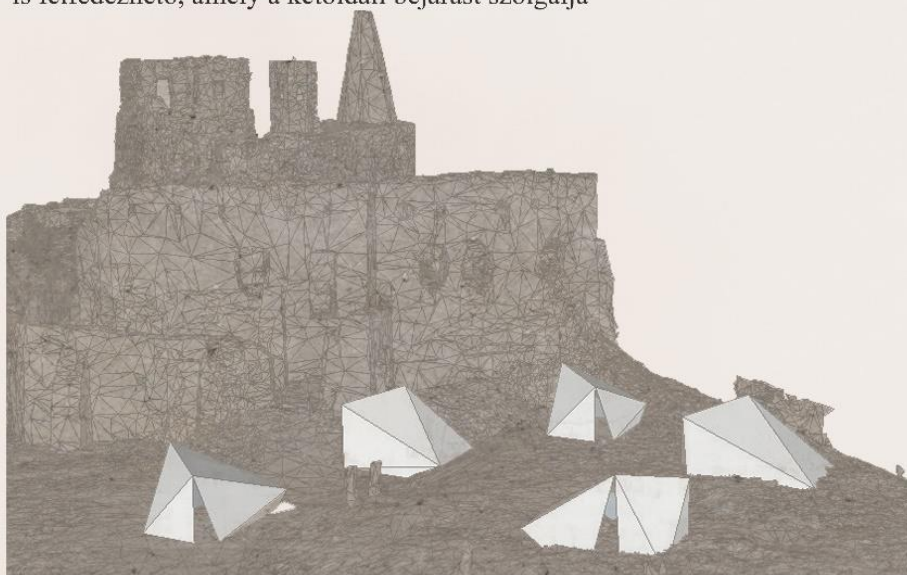
A kilátó helye az egykori Vár tornyának területe, azonban a kilátó pozícióját annak környezete határozza meg leginkább. A torony fő koncepciójának alapja az a tengely, mely a Somlóhegyi Várat és a dobai Erdődy kastélyt köti össze. A kilátó tömegének formai kialakításakor egy négyzetet vettünk alapul, melyet kettébontottunk. Ez a térbeli hasítás, melynél a homlokzat nincs befedve, a fő jellemzője a tömegnek. Charles Moreau egykori tornyának koncepciójához hasonlóan a hasított sáv funkciója, hogy a figyelmet a Várra és a Kastélyra összpontosítsa, így teremtve meg a kapcsolatot a két építmény között. Ez a befedetlen térrész egyik oldalon a várra, másik oldalon a kastélyra mutat rá, odairányítva ezzel a látogató figyelmét. A légies hatást, amely az egész épületre jellemző, elősegíti, hogy a homlokzaton nincsenek tömör felületek, helyettük függőleges fa lécek fedik be a homlokzat túlnyomó részeit. Az alaprajzi koncepció összhangban áll a formai kialakítással. Az üres sáv itt is felfedezhető, amely a kétoldali bejárást szolgálja



Konceptió

Az ideiglenes bivakszállások fő szempontja a könnyű elbonthatóság volt, azonban a kilátó formai koncepciójával is párhuzamban áll.

A Vár területén, a kilátótól távolabb, különálló pavilonszerű bivakszállásokat helyezünk el, szabálytalan módon. Az ideiglenes szálláshelyek Mind az alaprajzon, mind a homlokzaton felfedezhető az a térbeli áthatás, mely a kilátó fő koncepcióját is adja. E sávnak köszönhetően a bivakszállások a fedett-nyitott térélményt nyújtják az itt megszállni vágyóknak. Az építmények homlokzata- akár csak a kilátóé- fa lécezéssel van befedve ezzel is visszautalva a kilátóra és annak koncepciójára. Mivel a bivakszállások funkciója megegyezik egy hagyományos, nagyobb méretű sátoréval, így annak formája visszautal az ilyenfajta szabadtéri szálláshelyek formájára.



## A múlt összekapcsolása a jelenben

szerzők: Kovács Fanni, Szabó Dorottya  
konzulensek: Vasáros Zsolt

# A múlt összekapcsolása a jelenben



szervezők: Kovács Fanni, Szabó Dorottya

konzulens: Vasáros Zsolt

2020 TDK

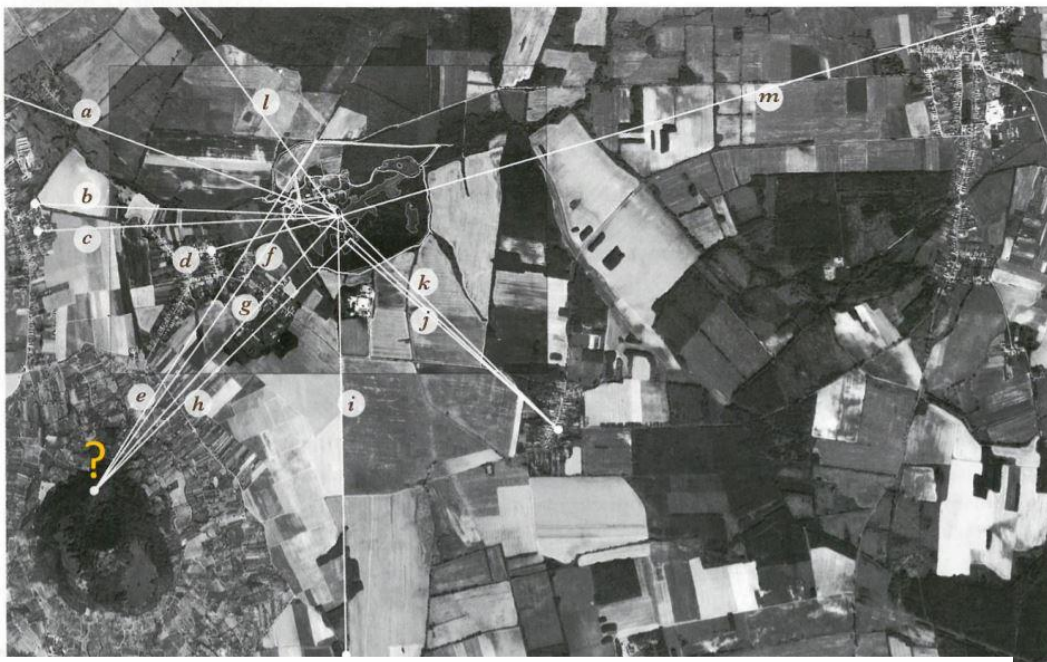
## Helyszín elemzése

A 2023-ban rendezendő fesztiválon az Európa Kulturális Fővárosa címet elnyerő Veszprém és a Balatonfelvidék sokszínű fejlesztéseivel segíti a térséget európai kulturális-kreatív szintérré emelni. A megújuló városi terek közé tartozó, a Balaton felvidék peremén található Somlói vár és annak közvetlen környezete a tervezési helyszín. A tágabb táji környezetben meghatározó egy európai jelentőségű angolpark, amelyet a kor egyik híres francia építésze, Charles Moreau tervezett az Erdődy család dobai kastélyparkjaként. A Várnak többször volt fontos szerepe a történelemben. Az ehhez kapcsolódó torony idővel szinte teljesen megsemmisült, mára csupán falcsontok jelzik egykori helyét. Hiteles rekonstrukcióra nincs lehetőség összeférhetetlen is volna a vár egyébként magasan álló eredeti falaival. E torony újra alkotásának lehetőségét mutatjuk be kortárs módon, modern formában kilátóként, Charles Moreau emlékére mai jelet hagyva a Somlóhegyen.



## Vízió

A tervezés során figyelembe vesszük a torony vizuális jelentőségét: Moreau táji kompozíciójában kiemelt szerepe volt, mint például a környék meghatározó tájképi elemeivel való vizuális kapcsolatteremtés, így a kilátó alapkonceptiója is ez lett. A dobai Erdődy kastély vizuális kapcsolatban áll a környező tájjal, így a Várral is. A kastélytól feltáruló Vár, a park egyik nyiladékan át ezt a koncepciót erősíti. Ezt, a Vár és a kastély közötti kommunikációt szeretnénk volna erősíteni a tervezett kilátóval is, így az a kastély és park nagyszabású koncepciójának megértését segíti elő.



**1. A kastélyegyüttes vizuális kapcsolata a környező tájjal: a,** nyiladék a Ság-hegy felé; **b,** a somlószőlősi templom; **c,** a somlószőlősi kastély; **d,** a dobai templom; **e,** Somlóvár romja az egykori pápai országút felől; **f,** Somlólház romja a portásház felől; **g,** Somlóvár romja a kastélyból nézve; **h,** Somlóvár romja a Lucház felől; **i,** a somlóvásárhelyi országút és a kereszt az út tengelyében, Borszörcsök határában; **j** Oroszi temploma a narancsház és az egykori „Lucház” felől; Oroszi temploma a kastély felől; **k,** a borszörcsöki templom; **l,** a noszlopi templom; **m,** a somlóvecsei templom

## Szerkezeti előkép

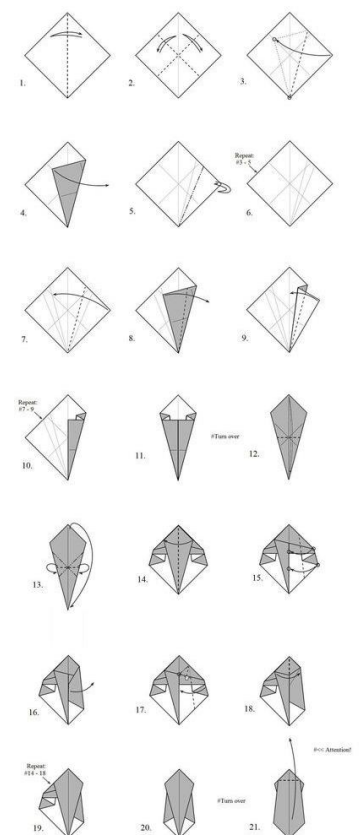
A szerkezet előképeként mindenképp az oszlopos szerkezeteket részesítettük előnyben, így hangsúlyozva a kilátó légiességét. A könnyed- hatást tovább fokozza az, hogy a kilátóban nem található zárt rész, a szerkezet fedett-nyitott. A szintek közötti közlekedőrész kétkarú lépcsőből áll, így növelve a biztonságérzetet is, mivel a kilátókban megszokott csigalépcső sokszor nem elegendő két személy egyidejű, biztonságos közlekedésére. A fő tartószerkezet az oszlop, melyre fel van fűzve a lépcsőtér és a néhol mellvéddel ellátott födémelek. A szerkezet alapozása során a régi torony maradványait meghagyva a talajt kiegyenlítettünk, így a kilátó talapzata síkon állna.



## Formai előkép

### Kilátó

Az előképeket tekintve mindenképp a mai kornak megfelelő, modern házak kerültek szóba. Elsősorban a magas, karcsú kilátókat preferáltuk, hisz fontosnak tartjuk a Vár romjai feletti elláthatóságot is. Az előképnek tekinthető épület fő jellemzője az a térbeli áthatás, mely a tervezett kilátó fő funkciójaképp is szolgál. Zaha Hadid Crevasse Vases alkotásának formája is erre az áthatásra fordít nagy figyelmet. Továbbá a formai kialakítás egyik fő koncepcióját az az origami-hatású forma adta, amely nem csak modern stílusjegyeket hordoz, de izgalmas látványt is nyújt.



## Formai előkép

### Bivakzálás

Továbbá a toronyban az elsődleges kilátó-funkció mellett bivakzálásokat illetve menedéket tervezünk a közvetlen és a közvetett környezetet is figyelembe véve. A bivakzálások előképe a Shanghai-i Hall of Waterfront City épület, melyet a torony mintájára átfórtuk, hogy a két egymástól független, ám mégis szoros kapcsolatban álló épület összhangban legyen. A bivakzálások bejáratára nagy hangsúlyt szeretnénk fektetni, így a Houston-i St. Basil kápolna bejáratának formájából inspirálódtunk.



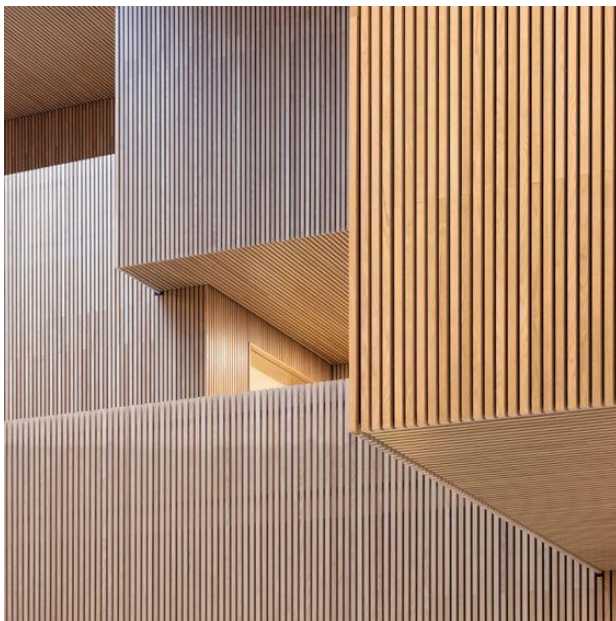


## Funkció

A kilátó, mely a Somlóhegyi Vár egykori tornyának modern formában történő újra alkotása, egy négy szintes, felülről zárt fa építmény. A kilátó egy meghatározó tengelyre orientálódik, melynek egyik végpontjában a Vár, másikon pedig a dobai Erdődy kastély található. Maga a kilátó csak a tájra és annak feltárulására összpontosít, így egyetlen funkciót tölt be, a látvány és a panoráma feltárását. A másik funkciót betöltő bivakszállások pár napos szálláshelyet biztosítanak az odalátogatóknak. Mivel a Balatonfelvidék ezen részén kevesebb szálláshely található, mint a térség többi területein, így további érdeklődőket vonzhat ide Somló és környéke, ha a kulturális fesztivál idejére bivakszállások épülnek, melyek ideiglenesen megoldják a hirtelen sokszorozódott turistacsoport éjszakai elszállásolását. Mivel a torony, melyet újra alkotunk egyetlen funkcióval bírt, így ezt a koncepciót megőrizné a kilátó is. A más funkciót betöltő, ideiglenes bivakszállások így a kilátótól távolabb, más helyen helyezkednének el, különálló egységekben. Ezen bivakszállások úgy vannak kialakítva, hogy a nagy belmagasságuknak köszönhetően nem csak az alvóhely funkcióját tölthetik be, hanem a bent-tartózkodás-élményét is nyújtják, kényelmesen kihasználható tereik miatt.

## Anyaghasználat

Anyaghasználat szempontjából koncepcionálisan a fát választottuk, mivel ez az anyag illeszkedik a természetes környezetbe, ugyanakkor kortás módon is alkalmazható. A bivakszállások konkrétan erre az alkalomra, 2023 nyarára épülnének, utána nem maradnának a helyszínen. A könnyű elbonthatóság miatt a fa a legideálisabb anyaga a bivakszállásoknak. A torony viszont egy állandó ikonikus emlék lenne, amely a kulturális fesztivál vége után is fennmaradna. A kilátó anyaga- összhangban a bivakszállásokéval- fa lenne, annak érdekében, hogy a torony jól beleiljen a természetes környezetébe.

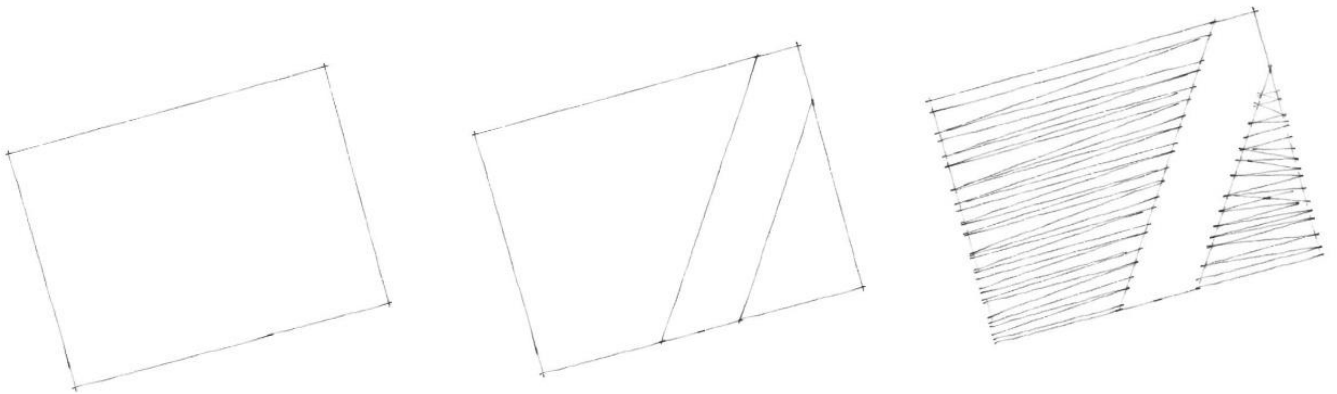


## Koncepció

### Kilátó

A kilátó helye az egykori Vár tornyának területe, azonban a kilátó pozícióját annak környezete határozza meg leginkább. A torony fő koncepciójának alapja az a tengely, mely a Somlóhegyi Várat és a dobai Erdődy kastélyt köti össze. A kilátó tömegének formai kialakításakor egy paralelogrammát vettünk alapul, melyet kettébontottunk. Ez a térbeli hasítás, melynél a homlokzat nincs befedve, a fő jellemzője a tömegnek. Charles Moreau egykori tornyának koncepciójához hasonlóan a hasított sáv funkciója, hogy a figyelmet a Várra és a Kastélyra összpontosítsa, így teremtve meg a kapcsolatot a két építmény között. Ez a befedetlen térrész egyik oldalon a várra, másik oldalon a kastélyra mutat rá, odairányítva ezzel a látogató figyelmét. A légies hatást, amely az egész épületre jellemző, elősegíti, hogy a homlokzaton nincsenek tömör felületek, helyettük függőleges fa lécek fedik be a homlokzat túlnyomó részeit.

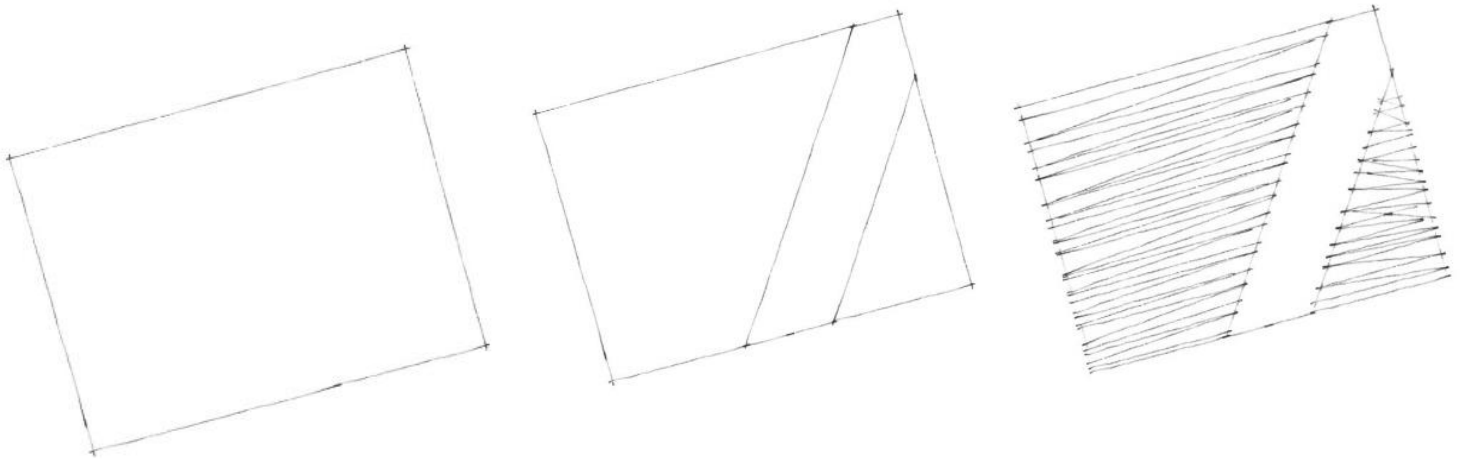
Az alaprajzi koncepció összhangban áll a formai kialakítással. Az üres sáv itt is felfedezhető, amely a kétoldali bejárást szolgálja.



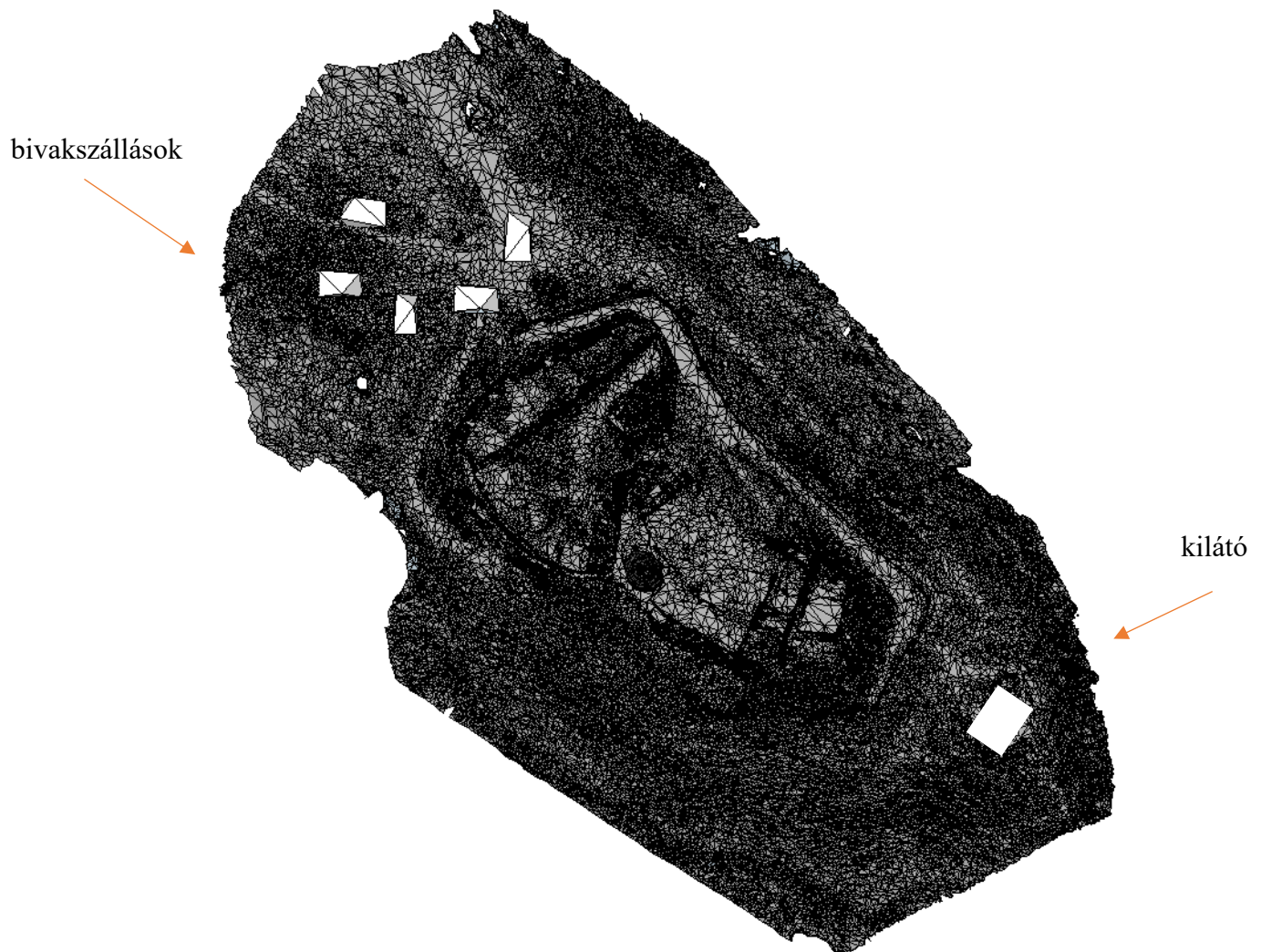
## Koncepció

### Bivakszállás

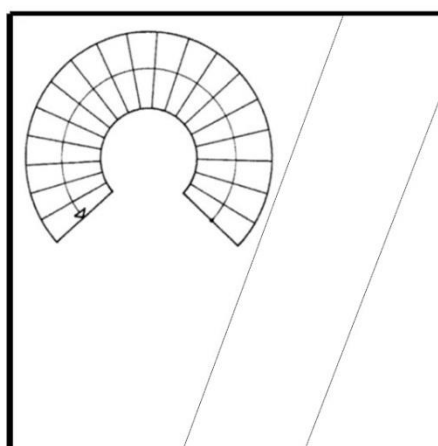
Az ideiglenes bivakszállások fő szempontja a könnyű elbonthatóság volt, azonban a kilátó formai koncepciójával is párhuzamban áll. A Vár területén, a kilátótól távolabb, különálló pavilonszerű bivakszállásokat helyezünk el, szabálytalan módon. Az ideiglenes szálláshelyek Mind az alaprajzon, mind a homlokzaton felfedezhető az a térbeli áthatás, mely a kilátó fő koncepcióját is adja. E sávnak köszönhetően a bivakszállások a fedett-nyitott térélményt nyújtják az itt megszállni vágyóknak. Az építmények homlokzata- akár csak a kilátóé- fa lécezéssel van befedve ezzel is visszautalva a kilátóra és annak koncepciójára. Mivel a bivakszállások funkciója megegyezik egy hagyományos, nagyobb méretű sátoréval, így annak formája visszautal az ilyenfajta szabadtéri szálláshelyek formájára.



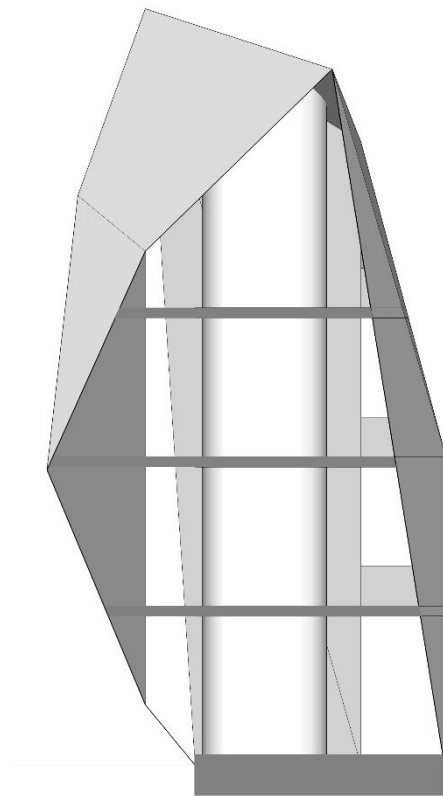
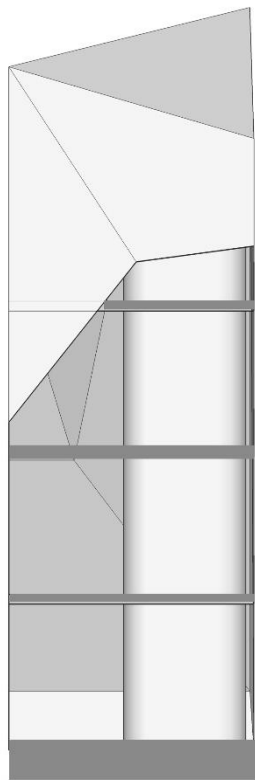
## A vár és közvetlen környezete



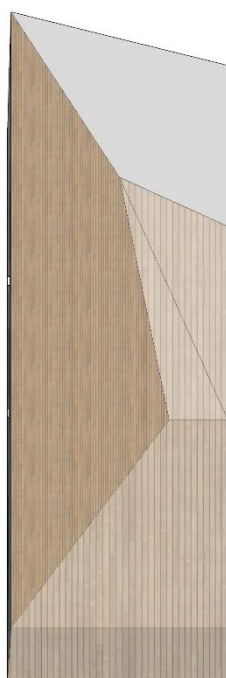
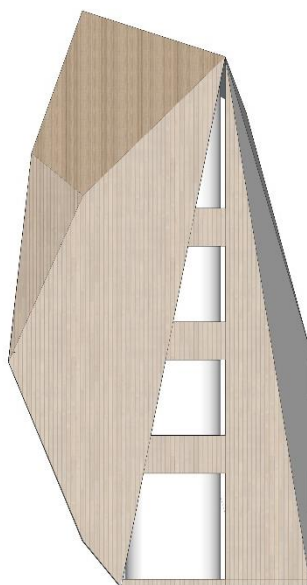
## Kilátó alaprajza, felülnézeti kép



## Kilátó metszetei

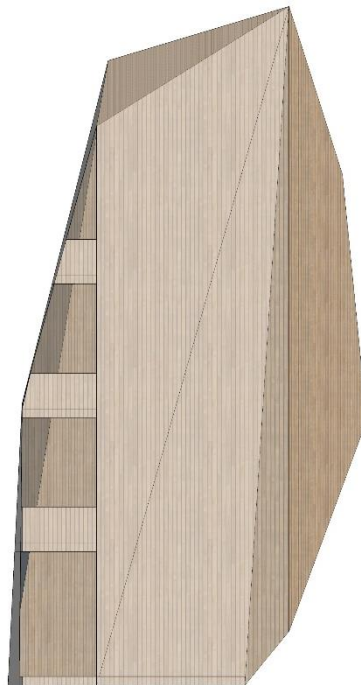


## Kilátó homlokzatai

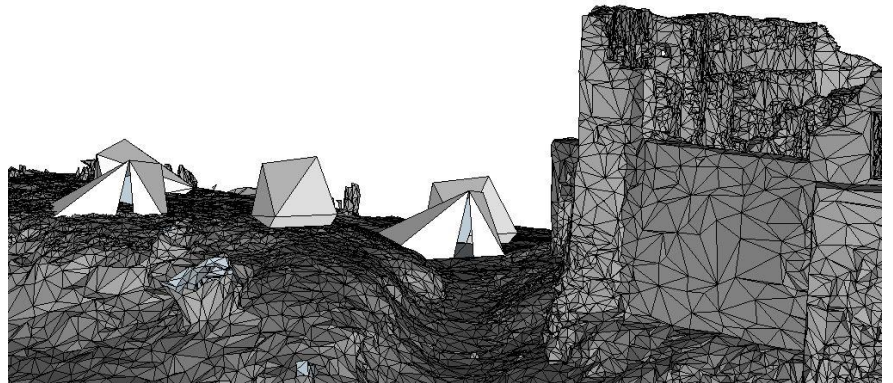
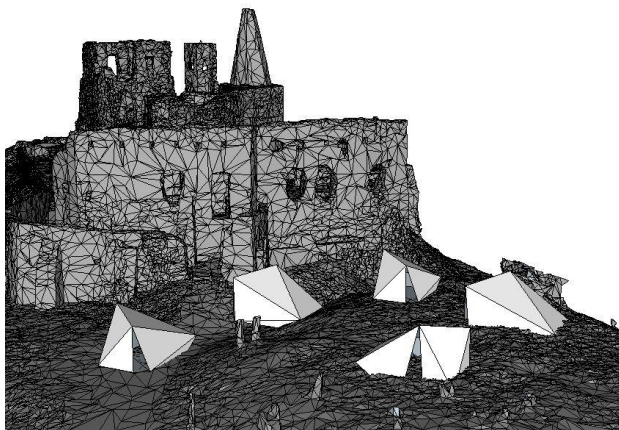
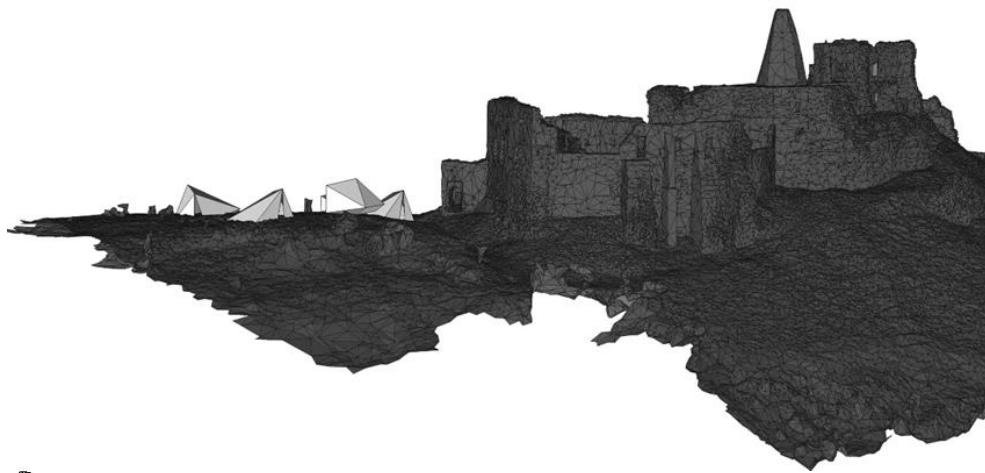
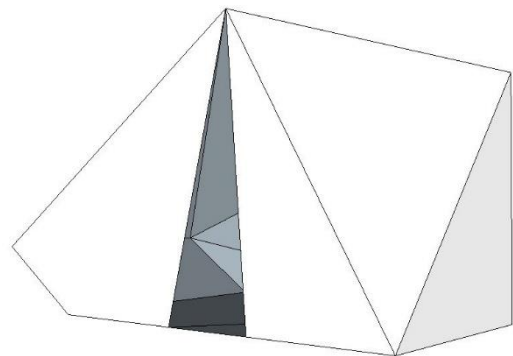
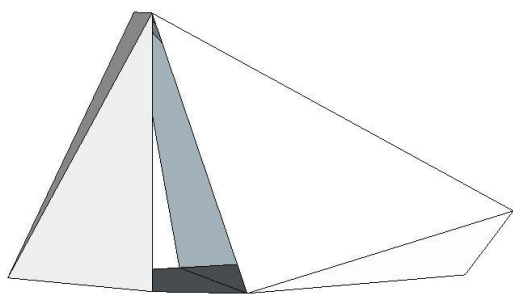




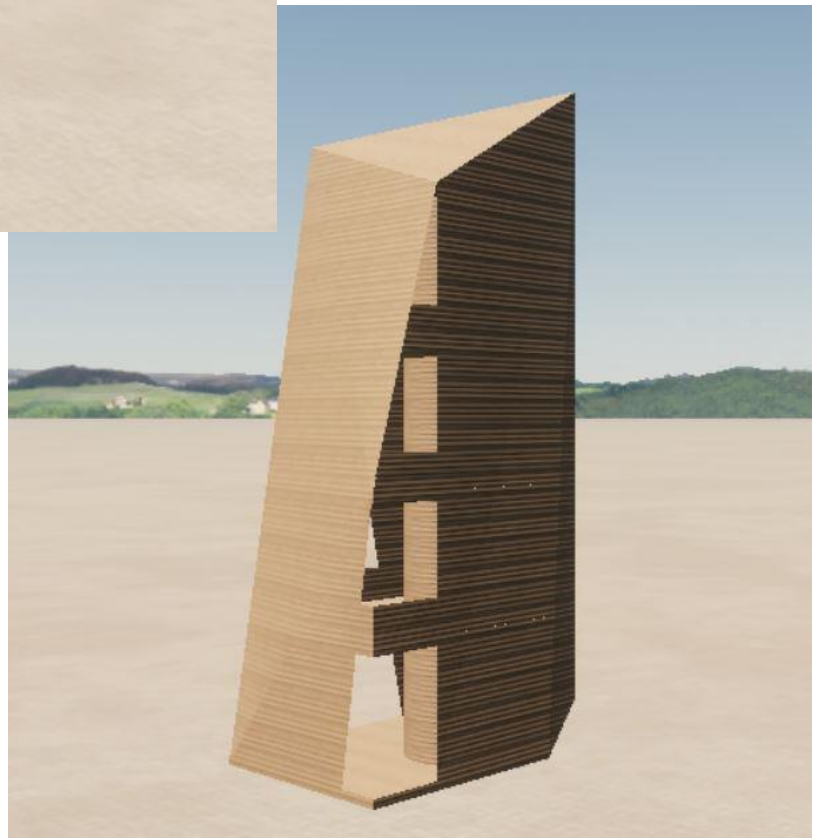
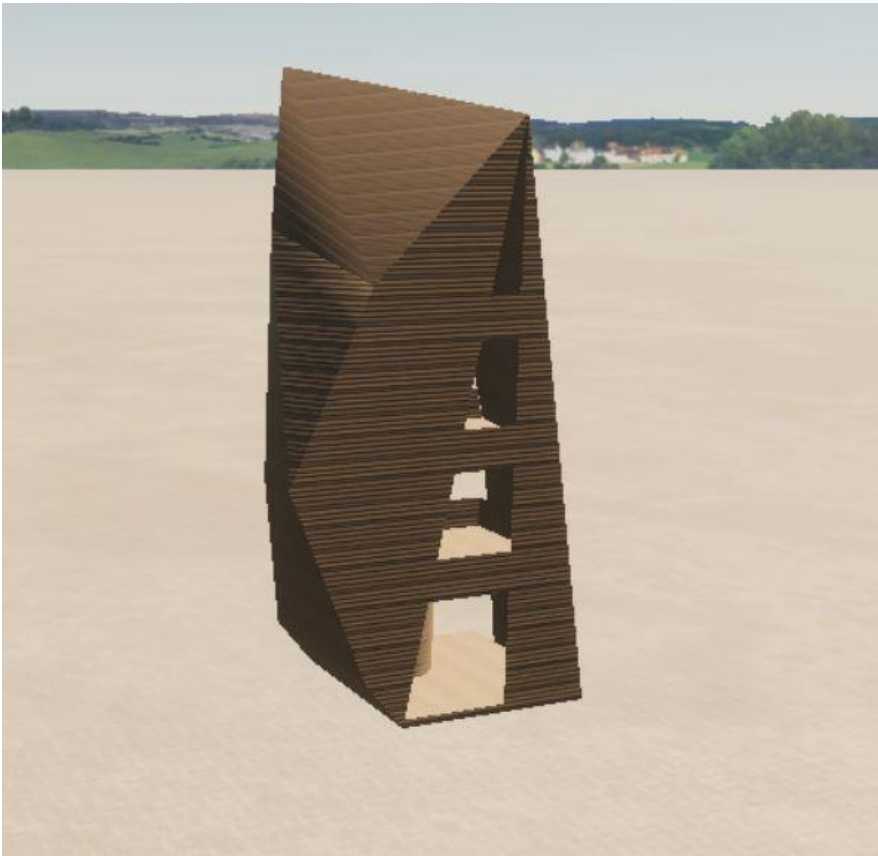
## Kilátó homlokzatai



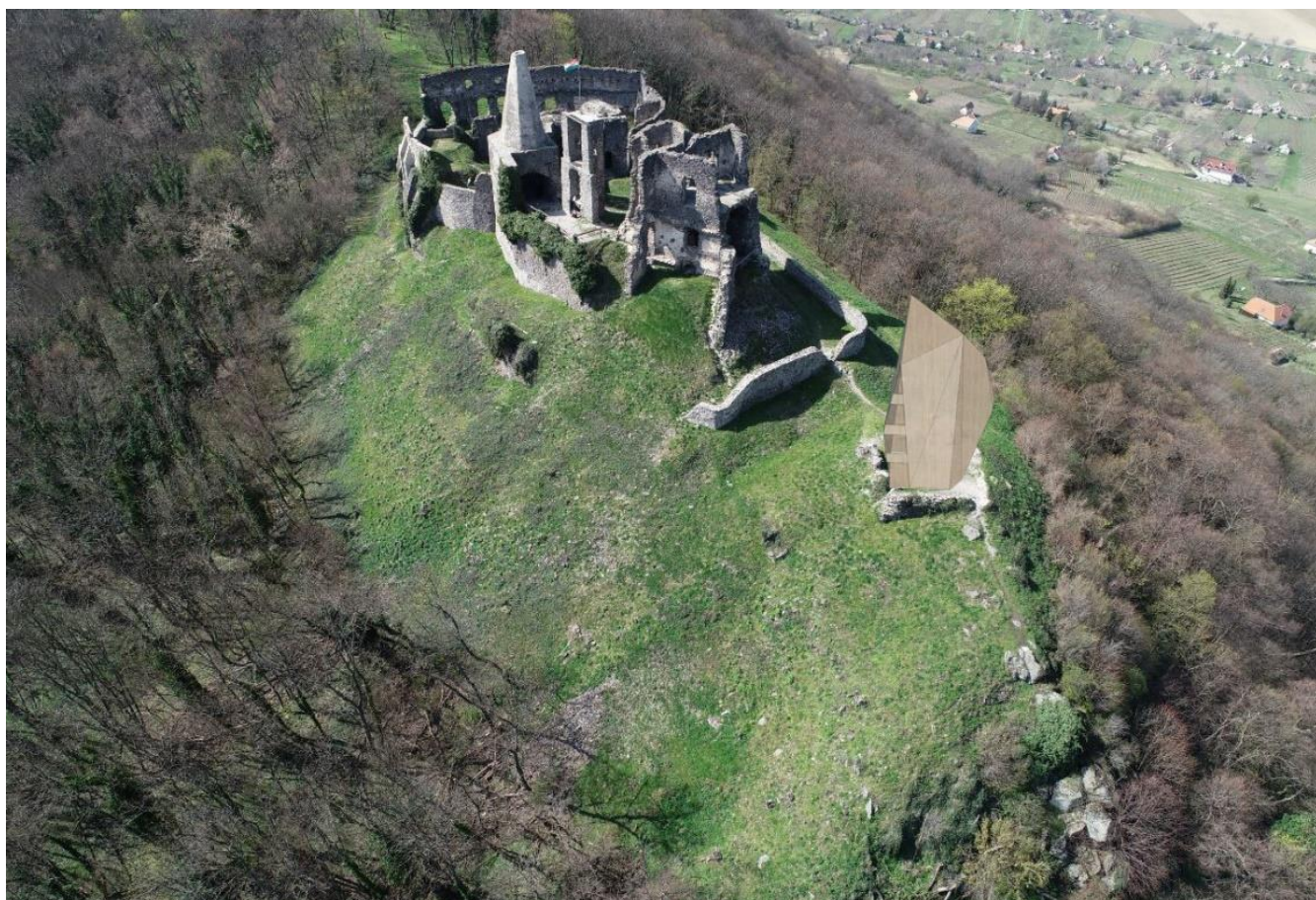
## Bivakszállás tömegmodell



## Látványtervek



## Látványtervek



## Tartalomjegyzék

Helyszín elemzése .....	1
Vízió .....	2
Szerkezeti előkép.....	3
Formai előkép.....	4
kilátó .....	
Formai előkép.....	5
bivakszállás.....	
Funkció.....	6
Anyaghasználat .....	7
Koncepció.....	8
kilátó .....	
Koncepció.....	9
bivakszállás.....	
A vár és közvetlen környezete .....	10
Kilátó alaprajza .....	11
Kilátó metszetei.....	12
Kilátó homlokzatai .....	13
Kilátó homlokzatai .....	14
Bivakszállás tömegmodelle.....	15
Látványtervek.....	16
Látványtervek.....	17

## Forrás:

[https://www.archdaily.com/893232/chongqing-longfor-star-hall-of-waterfront-city-shanghai-tianhua-architecture-planning-and-engineering/5adf2761f197ccfa6e00000d-chongqing-longfor-star-hall-of-waterfront-city-shanghai-tianhua-architecture-planning-and-engineering-photo?next\\_project=no](https://www.archdaily.com/893232/chongqing-longfor-star-hall-of-waterfront-city-shanghai-tianhua-architecture-planning-and-engineering/5adf2761f197ccfa6e00000d-chongqing-longfor-star-hall-of-waterfront-city-shanghai-tianhua-architecture-planning-and-engineering-photo?next_project=no)

<https://veszprembalaton2023.hu/hu>

[https://magazine.designbest.com/en/design-culture/top-10/zaha-hadid-s-feeling-for-design/?utm\\_source=zaha-hadid-s-feeling-for-design&utm\\_medium=pinterest&utm\\_campaign=SOCIAL-activities](https://magazine.designbest.com/en/design-culture/top-10/zaha-hadid-s-feeling-for-design/?utm_source=zaha-hadid-s-feeling-for-design&utm_medium=pinterest&utm_campaign=SOCIAL-activities)

Alföldy Gábor, A Dobai somlói Erdődy kastélypark, Budapest, 2015., 10.