



Rejtett irányok

szerzők
Bakó Bettina, Novák Sándor

konzulensek
Gaul Cicelle
Weiskopf András

Tartalomjegyzék

Bevezetés
Előképek
Hely-tornyok
Beavatkozások
Kapcsolatok
Konceptió
Építészeti megjelenés
Jövőkép

Szerzők: Bakó Bettina, Novák Sándor
Konzulensek: Gaul Cicelle, Weiskopf András

BME Építészmérnöki kar
TDK dolgozat
Építőművészet - Kultúrtáj szekció
2016

Bevezetés

Mezőhegyes történeti épületei közé tartoznak a helyiek által bolondtornyoknak nevezett zabszárító silók, melyek mára elavultak, romos állapotban, felújításra várva találhatóak a település legkülönbözőbb részein. Mára csak hét darab maradt meg, melyek közül kettőt víztoronyként használnak, a többi pedig hasznosítatlanul áll. A mezőgazdasági termelési technológia változása miatt mára elavultnak számítanak a tornyok eredeti állapotba való visszaállítása bár a történeti érték megőrzését jelenti, azonban ennél sokkal több lehetőség rejlik bennük.



Előképek

A tervezéshez használt előképek mind valamilyen részletükben mutatják az általunk képviselt szándékot. A legfontosabbak a következők:

Hello Wood (Juhász Ákos, Eke Dániel)

- The corn-walk

A The corn-walk projektben a téri helyzet hasonló Mezőhegyeséhez, síkság. Az itt elvégzett beavatkozás egyszerű, illeszkedik a környezetébe. A finomságával olyan hangulatot idéz, melyet a tervünkkel mi is ki szeretnénk alakítani.



Kengo Kuma - Nest We Grow

Ebben a projektben figyelemreméltónak találtuk az anyaghasználatot, a közlekedő rendszer kialakítását, illetve az egyszerű szerkezeti megoldásokat, melyekkel elérték a kívánt hangulati hatást.



NartArchitects - Galyatetői kilátó

Ennél a példánál fontos volt az ahogyan a kilátó új részletei a régi, meglévő építménnyel kapcsolódnak. Vizsgáltuk a privát és közösségi terek viszonyát, a hely kialakult szellemiségét.



Hely - tornyok

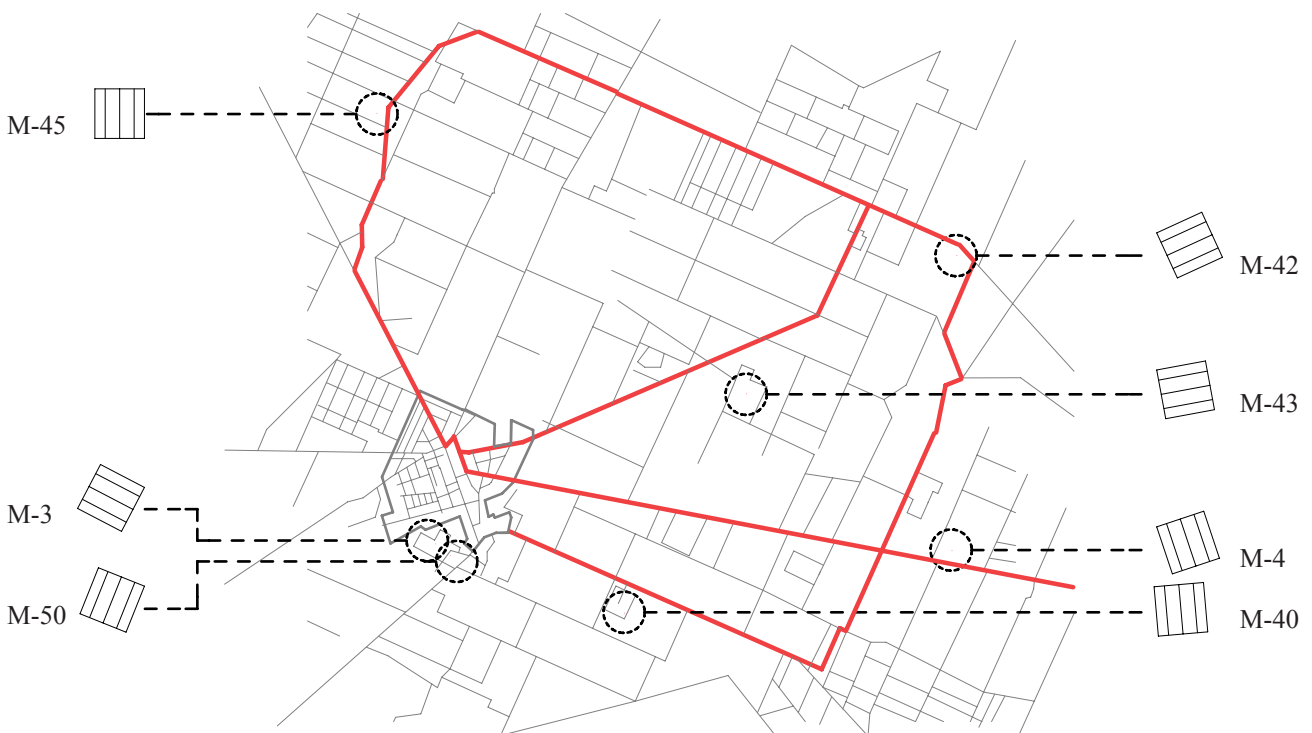
A zabsiló tornyok elszórtnan helyezkednek el Mezőhegyes területén. Egyes silók a városhoz közel, míg mások távoli tanyák mellett, szántók közepén találhatóak. Ezek különböző térbeli helyzeteket eredményeznek, eltérően reagálnak a környezetükre.

A silók jelenleg többnyire kihasználatlanul állnak. Az eredeti mezőgazdasági szerepük, a technológia fejlődése miatt mára már megszűnt, elavultnak számítanak, helyüket a közelben működő gabonafeldolgozó üzem vette át.

Mezőhegyes egy történeti karaktert hordoz, melyet főként a mezőgazdaság és a lótenyésztés képvisel, melynek a silók is részei, így megtestesítik a hely szellemiségét. A helyiek számára fontos értéket képviselnek, megőrzésük a kor megóvását is jelenti.

A helyzetükből adódóan eltérő a megközelítésük. A mezővárost egyedi sugaras úthálózat jellemzi, melyben két főbb, kerékpárral is járható útvonal található. A tervezés folyamán az úthálózat fontos szerepet töltött be, hiszen nem elhanyagolható szempont a tornyok egymáshoz, illetve városhoz való viszonya.

A tornyok helyzete a síkságon egészen különleges szituációt eredményez, megjelenésükkel finoman igazodnak a környezethez, de mégis hangsúlyos elemként mutatkoznak meg, ezzel a táj meghatározó iránypontjait képezik.



Beavatkozások

A tornyok megőrzése és hasznosítása fontos feladat, az eredeti állapot helyreállításán azonban túlmutat a bennük rejlő lehetőség. A táj kiemelt pontjaiként való megjelenésük, térbeli helyzetük eredményezte a tervezett kiegészítéseket, melyek különböző funkciókkal, eltérő hasznosítással rendelkeznek.

A beavatkozások nem az eredeti rendeltetés visszaállítását szolgálják, hanem a város mai életébe kívánnak bekapcsolódni, a turizmus fejlesztését tűzik ki célul. A helyi lakosságnak, valamint az idelátogatóknak egyaránt értéket képviselnek, mely bemutatása a beavatkozások fő feladata.

A silók hasznosítása az eredeti módon, a turisták számára, nem megfelelő. Ahhoz, hogy a téri élmény, a torony teljes magasságában átélhető legyen szükséges egy, az eredeti acél hágcsót helyettesítő eszköz. Erre megoldást jelent egy új elem létrehozása, amely magasságában az adott tömeggel megegyezik, biztosítva ezen magaslati pontok elérését, a silókkal való közeli kapcsolatot. Így a tornyok a beavatkozásaikkal is megmaradnak tömegformálásukban, téri helyzetükben az eredetihez hasonló állapotban.



Az úthálózathoz való viszonyuk alapján kijelöltünk két meghatározó iránypontot, átellenes helyzetben. Ezek megközelítése kerékpárral jelenleg is egyszerű, a főbb utak vezetnek ide.

A silók hozzátoldásaikkal információs pontként, valamint emlékként is funkcionálnak a tervezett állapotban. Itt az alföld egy-egy magasabb pontjában elláthatunk az akadályozó tényezőkön túlra, belátva a teljes horizontot, kihelyezett térképek segítik a tájékozódást és az eljutást egy újabb toronyhoz.

A silók belső terét az egykori történeti állapothoz hasonló módon alakítjuk ki, melyet lentől, illetve felülről az eredeti bejáratokon át közelíthetünk meg. Bent átélhetjük az egykori tér élményét. (M-45, M-4)

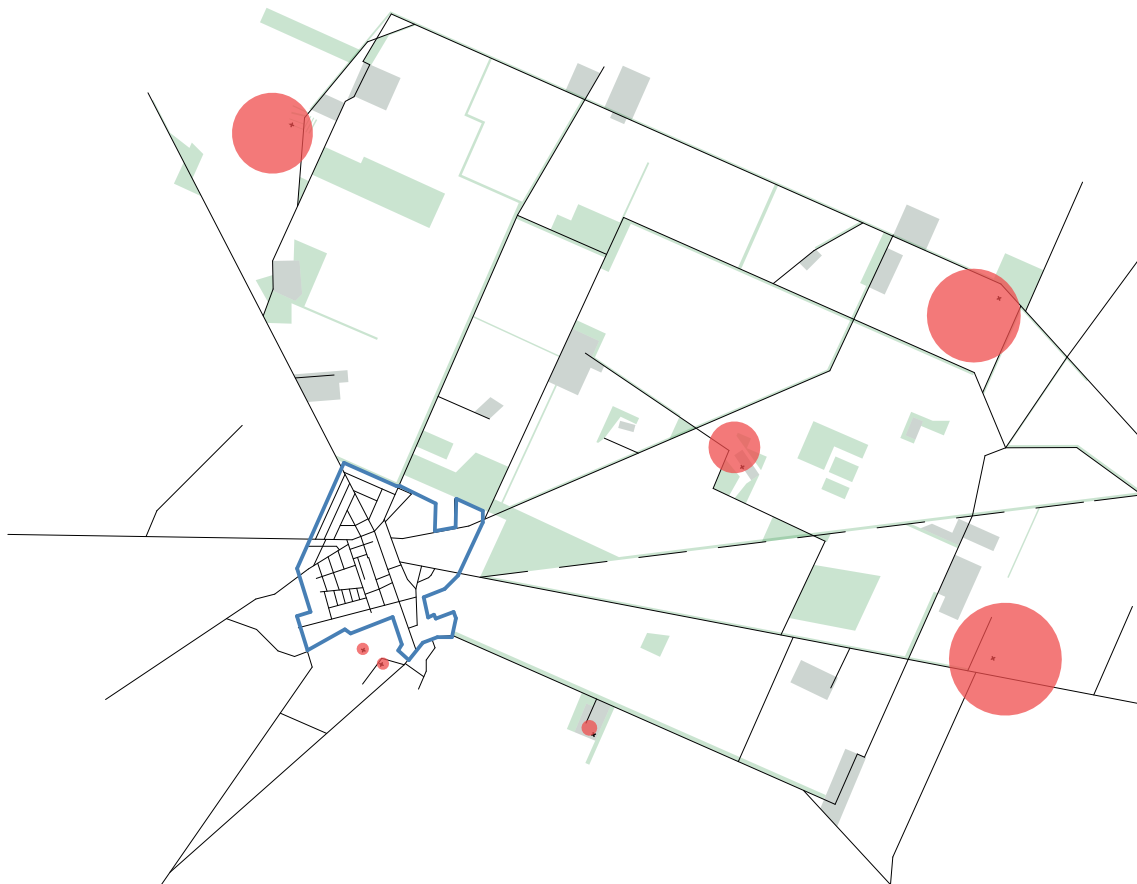
A fejlesztéshez hozzátartozik két siló szálláshellyé alakítása. Ezek a városközponttól távol helyezkednek el, eltérők az ottani szállásoktól, egy újfajta lehetőséget nyitnak erre a célra, lehetővé téve a nyugodt pihenést egy elzártabb környezetben. (M-40, M-42)

Fontos szempont a tervezésben, hogy a tornyok hasznosak legyen Mezőhegyesnek, így a jelenleg víztornyoként üzemelő silók megtartják ezt a funkciót is. Azonban az állapot helyreállításán túl, az elhelyezett külső kiegészítéssel új értelmet nyernek. A történeti értéküket külső szemlélő számára közelről is elérhetővé teszik. Az eredeti külső bemutatása a cél. (M-50, M-43)

A hetedik torony (M-3) a működő korszerű gabonafeldolgozó üzem területén található. Ezzel különös kontrasztot eredményez a múlt és jelen között. Ezt erősítve, a cél a torony külső helyreállítása és egy olyan belső beavatkozás, mely emléket állít az egykori gazdaságnak, a torony jelenlegi belső terét hangsúlyozva. A kiegészítés segítségével a hely gazdag történelmét, a silók egykori használatát mutatjuk be, mindeközben megőrzi a jelen ürességét is.

A tornyok tömegükben és rendszerükben hasonlóak, de különböző módokon hatnak az érzékelésre, ezzel kiemelve a környezetben, a városban és annak történelmében rejlő értékeket.

Az emlékként kialakított torony a siló jelenlegi téri élményét kihasználva utal vissza a település múltjára. A víztornyoknál elhelyezett kiegészítések a silókkal együtt élve, történeti értéküket emelik ki és mutatják be közelről. Az iránypontok egyaránt reflektálnak az alföldi tájra és környezetre, valamint a silók egykori struktúrájára. A lakótornyok pedig a most kiemelkedő szerepet képviselő turizmussal állnak kapcsolatban.



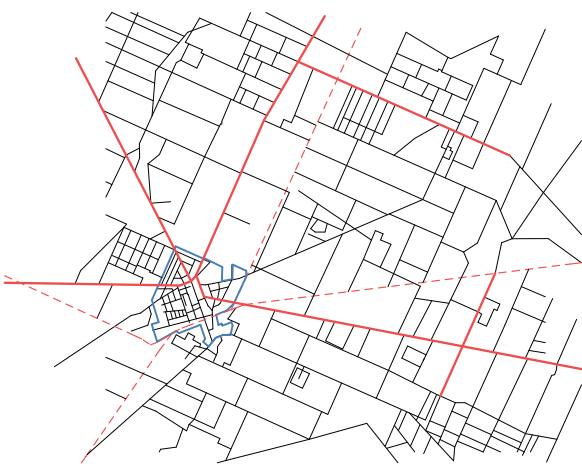
Kapcsolatok

A tornyok elhelyezkedése látszólag szabálytalan, az egykori használat eredményezte.

Ahhoz, hogy egy mai viszonylatban használható úthálózat alakuljon ki egy egységes rendszer kialakítása szükséges.

Ennek alapjául szolgál Kevin Lynch tájékozódást és mentális térképeket kutató vizsgálata. A jelenlegi viszonylatban a táji elemek az alábbi módon csoportosíthatók:

- a meglévő úthálózat, a főbb és a szántók közt kialakuló utak mint a közlekedés csatornáit
(*utak, határvonalak*)
- a tanyák, lovardák, városrészek, szántók találkozásai csomópontokként jelennek meg a környezetükben (*körzetek, csomópontok*)
- a silók a síkságon mint uralkodó elemek (*iránypontok*)



A silók között erős szellemi kapcsolat él, mely a történelmi értékükben rejlik. Egy új értelmezési réteget megteremtve ez a kapcsolat erősödik, a tervezett elemek által új értelmet nyer. Az elméleti kapcsolaton túl létrejön egy fizikai kapcsolat az úthálóznak és az elhelyezett jeleknek köszönhetően.

A létrejövő rendszer kialakításához a város szerkezete, sugaras jellege szolgál alapul. A zabsilók összeköttetése a kialakuló úthálózat segítségével jön létre. A meglévő főbb, jelenleg is használt utakat felhasználva, azokat kiegészítve alakítunk ki egy körbejárható vonalat. A fő útvonalhoz sugár irányúakat hozzáadva lehetőség nyílik arra, hogy az egyes tornyok külön-külön is látogathatók legyenek, a hosszabb túrán kívül. A kialakított hálózat rendszerbe foglalja, használhatóvá teszi a tornyokat, kiegészítve a hely jelenlegi struktúráját.

Fontos, hogy a környéket nem ismerők számára érthető, felfedezhető legyen a létrehozott rendszer. Ezt elősegítve a kialakuló csomópontokban, valamint a városközpontban, ahol az utak metszik egymást, különböző jelzéseket, kis léptékű iránypontokat helyezünk el, melyek akár építészeti, akár szöveges utasításokkal irányt mutatnak.

Koncepció

Régi és új viszonya

Mezőhegyes történeti helyzete, illetve a silók műemléki volta miatt, elengedhetetlen a régi és új helyzet viszonyát vizsgálni.

A zabszárító tornyok régen értéket képviseltek, a mezőgazdasági kultúra fontos elemei voltak. A hasznosságot, a munkát jelképezték. Mára többnyire az enyészeté lettek, lepusztult állapotban vannak. A kihasználatlanság jellemzi őket.

A jövőbeni kép kialakításában szerepet játszott, hogy az egykori funkciójának visszaállítása nem lehetséges a termelés változása és a technológiai fejlődés miatt. Ezért egy új irányt jelöl ki a terv, melynek célja a turizmus fejlesztése, amely a helyiek számára is előnyökkel járna. Ennek értelmében a megújult torony a kikapcsolódást szimbolizálja, ellentétben a régivel. Azonban szintén értéként fog megjelenni, helyreállítva jelkép voltát. Új térbeli helyzetet eredményeznek az egységes képet adó kiegészítésekkel, ezzel megújult szellemi kapcsolatot alakítanak ki.

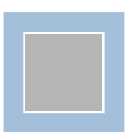
Fontos, hogy ezeket a rejtett értékeket a beavatkozásainkkal felszínre hozzuk, nyilvánvalóvá tegyük az iránypontok segítségével.

Torony analógia

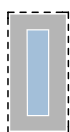
A kiegészítések a silók kifordításiként jelennek meg építészeti formálásukban. A silók masszív téglafalból épültek, mely mint burok borította az egykori belső fagerendás szerkezetet.

Az új építmények, ezzel szemben belső beton magból és ezt körbeölelő faszerkezetből állnak, melyek egységes megjelenését a finom burkolat adja. Ez a polikarbonát borítás képviseli a hozzátett gondolati réteget, fokozza a meglévő egységes képet.

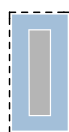
Ezt a hatást erősíti, hogy a kiegészítések lényegében ismétlődő elemek, eltérően viszonyulva a meglévő silókhoz. A megújult értékek hangsúlyos iránypontként való megjelenése a terv egyik fő célja. A kiegészítések lehetőséget adnak a silók közeli megszemlélésére, történetiségük megismerésére. Megjelenik a feljutás, kiemelkedés a síkságból, mely a legtöbb torony esetén lényeges koncepcionális elem



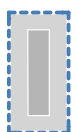
fal - mag



gerendák - lépcső



új réget



A kiegészítés és a siló kapcsolata a funkciótól függően alakult ki.

A víztoronynál, a kiegészítés szervesen nem kapcsolódik a silóhoz, egy ahhoz rendelt lépcsős állványként jelenik meg, mellyel a siló külső helyreállított változatát közelebbről is meg lehet tekinteni.

A szállás, valamint az iránypont esetén a kiegészítés fizikailag is kapcsolódik a silóhoz. Ez a kapcsolat összekötő hidak formájában valósul meg. Ez a szorosabb kapcsolat teszi lehetővé, hogy a régi és új elem használata egybefonódjon. A kiegészítés biztosítja a feljutást, míg a meglévő torony ad helyet a szállást adó szobáknak, valamint az iránypont esetén emléket állít, az egykori teret idézve.

A helytörténetet bemutató torony esetén a torony analógia új jelentést kap, hiszen ebben az esetben külön kiegészítés, más elem nem jelenik meg, csak a helyreállított siló, amelynek a üresen álló belsejét hasznosítjuk kiállítótérként.

A siló és az új elem kapcsolata révén változik a velük kialakuló, használatból eredő viszonyuk. Egyaránt megtekinthetjük a silók helyreállított külső tömegét, belülről megtapasztalhatjuk az egykori, illetve a jelenlegi tér adta élményt, végül pedig benne élve, a szállás révén, testközelből átélhetjük a bennük rejlő történeti értéket.

Fontos, hogy formálásuk, anyaghasználatuk révén minden esetben egységes képet mutatva jelennek meg a a környezetük hangsúlyos táji elemeiként.

Anyaghasználat

A belső vasbeton rész tartószerkezetként szolgál, egyben merevséget biztosít a magas építménynek, fa zsaluzatával finoman idomul a beavatkozás egészéhez.

A faszerkezet, mely kívülre került, tartógerendák, illetve a lépcső formájában jelenik meg.

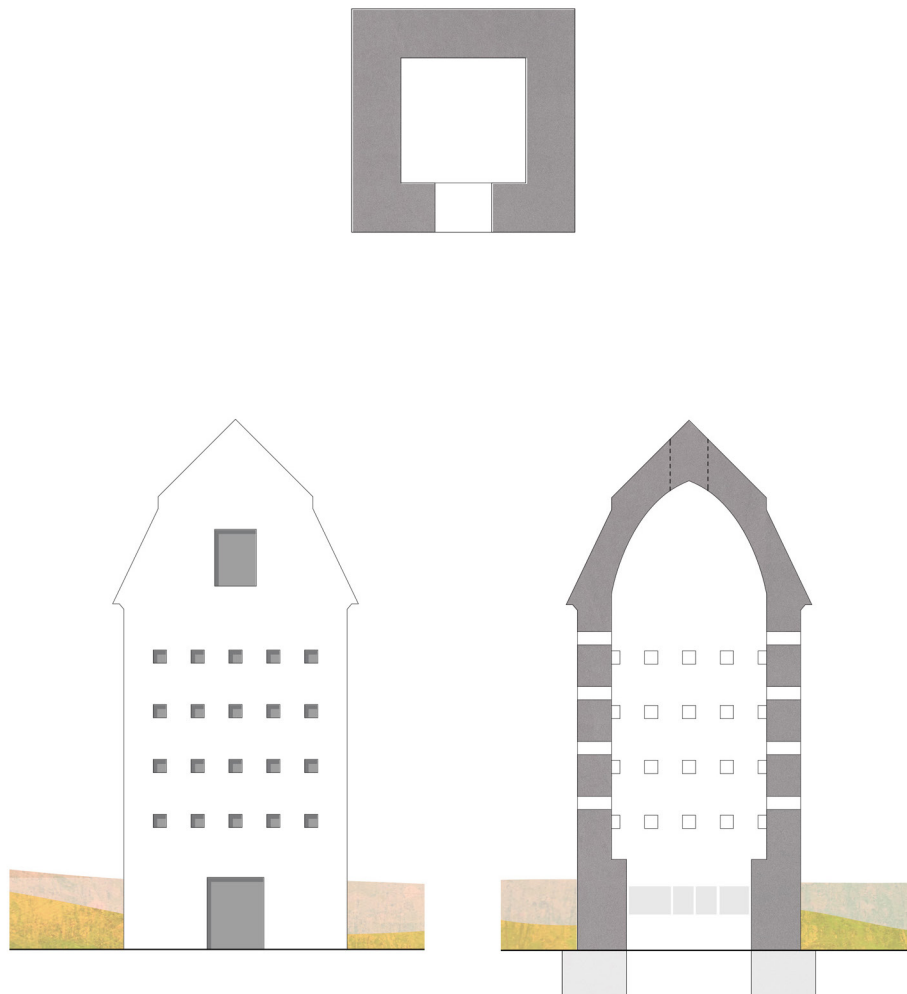
A burkoló anyag, a polikarbonát, egy visszafogottan megjelenő, védelmet is biztosító réteg, mely a fényt átengedve barátságossá teszi a közlekedést.

Építészeti megjelenés

Emlék

Az emlékként működő torony célja egy kiállító tér kialakítása a silón belül, ezáltal a kiállítás testközelbe kerül, a belső téri élményt átélve ismerjük meg a silók egykori használatát, a környék történelmét.

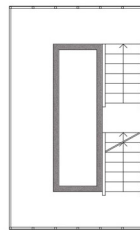
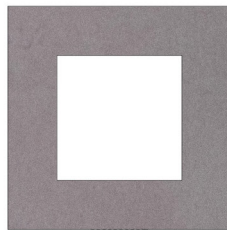
A bejutás az eredeti alsó nyílás helyén alakul ki. A tér középső részén a tető hiányzik, így bejut a fény felülről. Ez a belső fény többlet megvilágítást nyújt a helytörténetet bemutató kiállításnak.



Víztorony

A meglévő, helyreállított állapotú, víztornyok esetén megjelenik egy külső, különálló egységben helyet kapó közlekedőmag. Ez a lépcsős állvány rendeltetése szerint lehetőséget biztosít a siló közelebbi megismerésére, részletes megtekintésére a teraszként kialakított lépcsőfordulók segítségével. A feljáró jelen esetben egykarú lépcső.

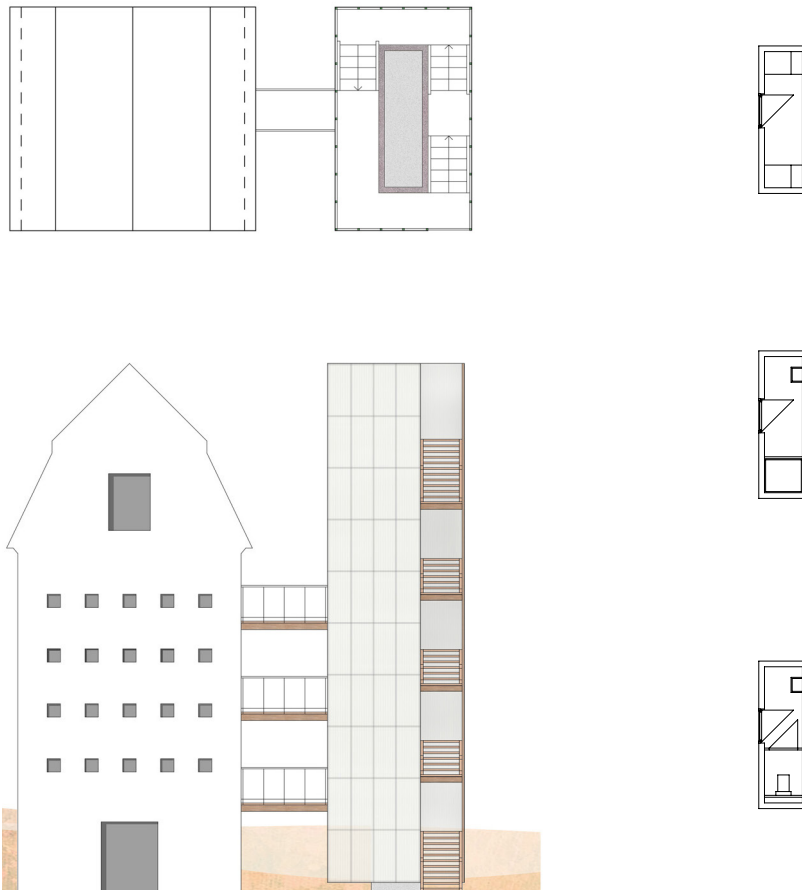
A kiegészítés betonból kialakított központi része üreges, a lépcsőt támogató tartószerkezeti elemként működik.



Szállás

A szálláshellyé alakítandó tornyok szintén egy hozzárendelt, külső közlekedő egységgel rendelkeznek. A kiegészítések belső beton magja ebben az esetben is üreges. Az így kialakuló terekben szintenként kiszolgáló funkciók, mosdók, zuhanyzók, konyha kapnak helyet.

A szobák az egykori silóban találhatók, mely fáfödémekkel több szintre van osztva. A bejárat minden egységhez külön biztosított, a lépcsős toronyról átvezetett hidakon. A siló aljában pedig az ideérkezők tárolhatják a kerékpárjaikat.

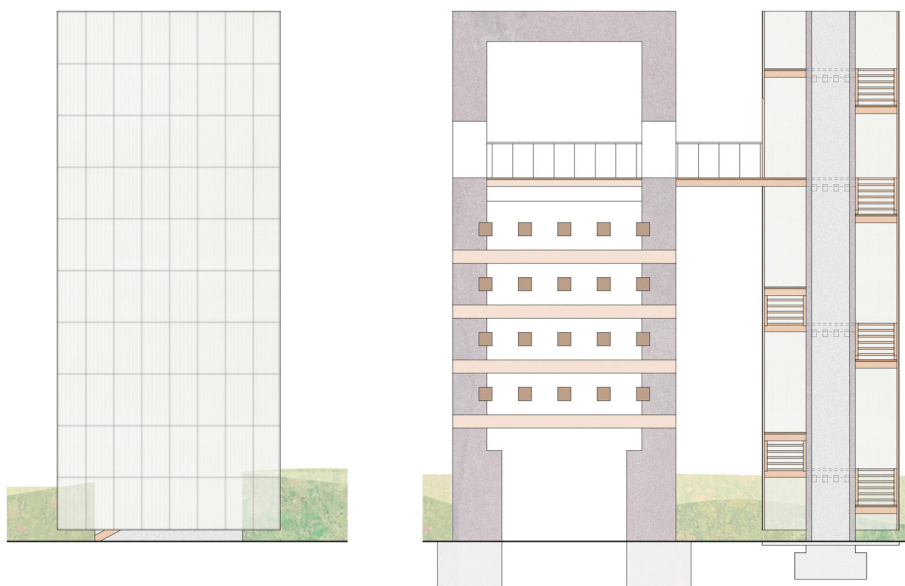
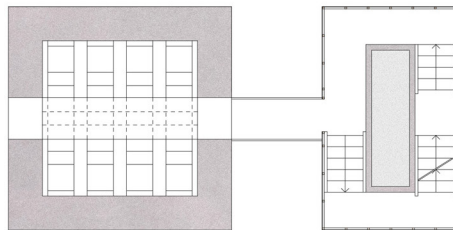


Iránypont

A negyedik típus esetén a hozzárendelt, külső tömeg ismét a feljutást biztosítja, ezáltal a megközelítés az egykori felső bejáraton át is lehetséges, az alsó adott nyílás mellett.

A belső térben elhelyezett fa gerendák a zabsiló egykori téri struktúráját idézik, mellyel a történeti érték és a téri élmény átélhető.

A feljáró folytatásával pedig kialakul egy felső, nyitott terasz a siló magasságának vonalában. Itt térképek, információs egységek segítik a tájékozódást, irányt mutatnak a további tornyok helyzetéről.



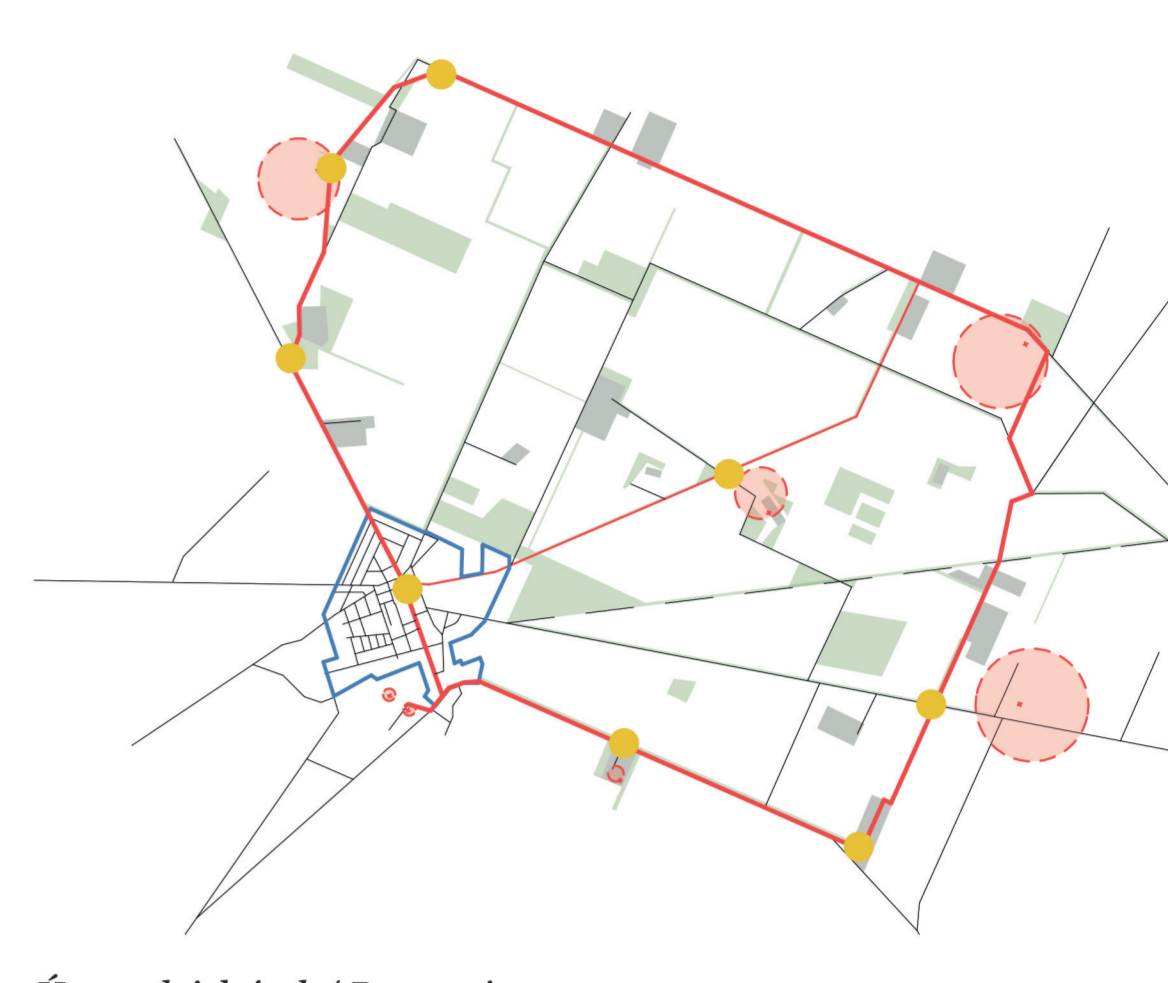
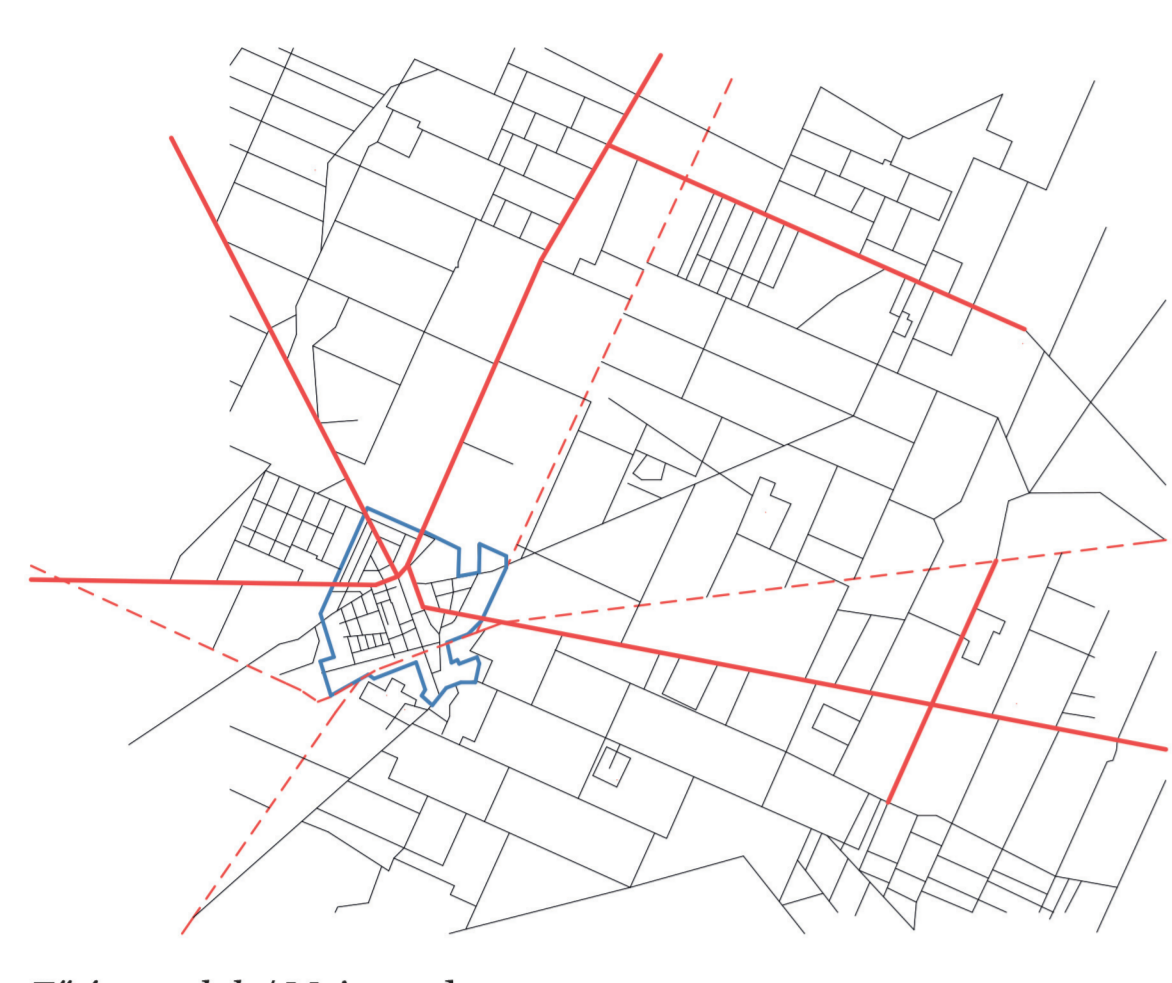
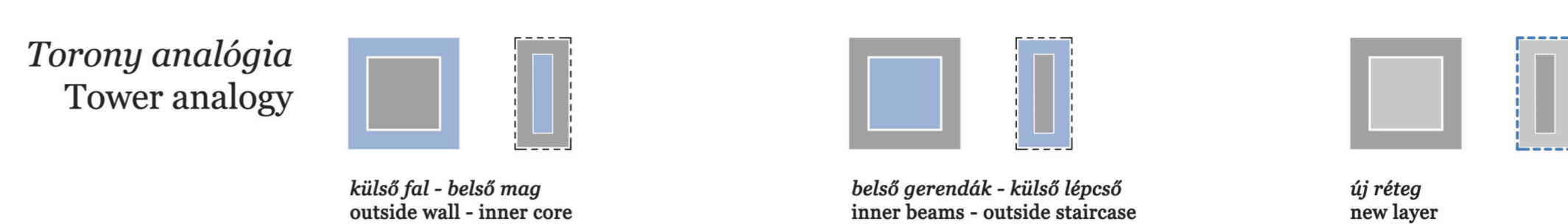
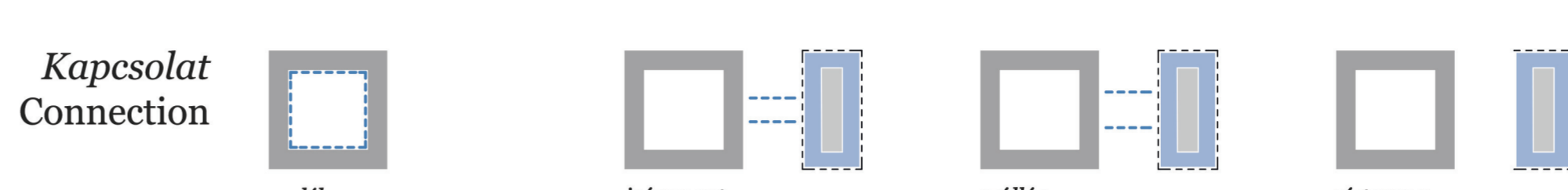
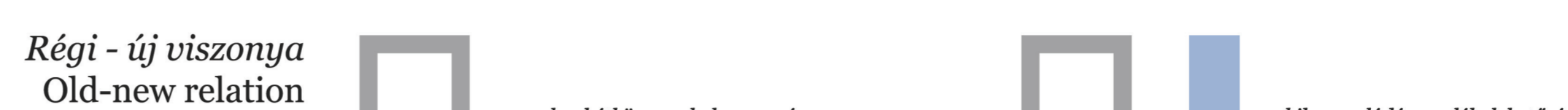
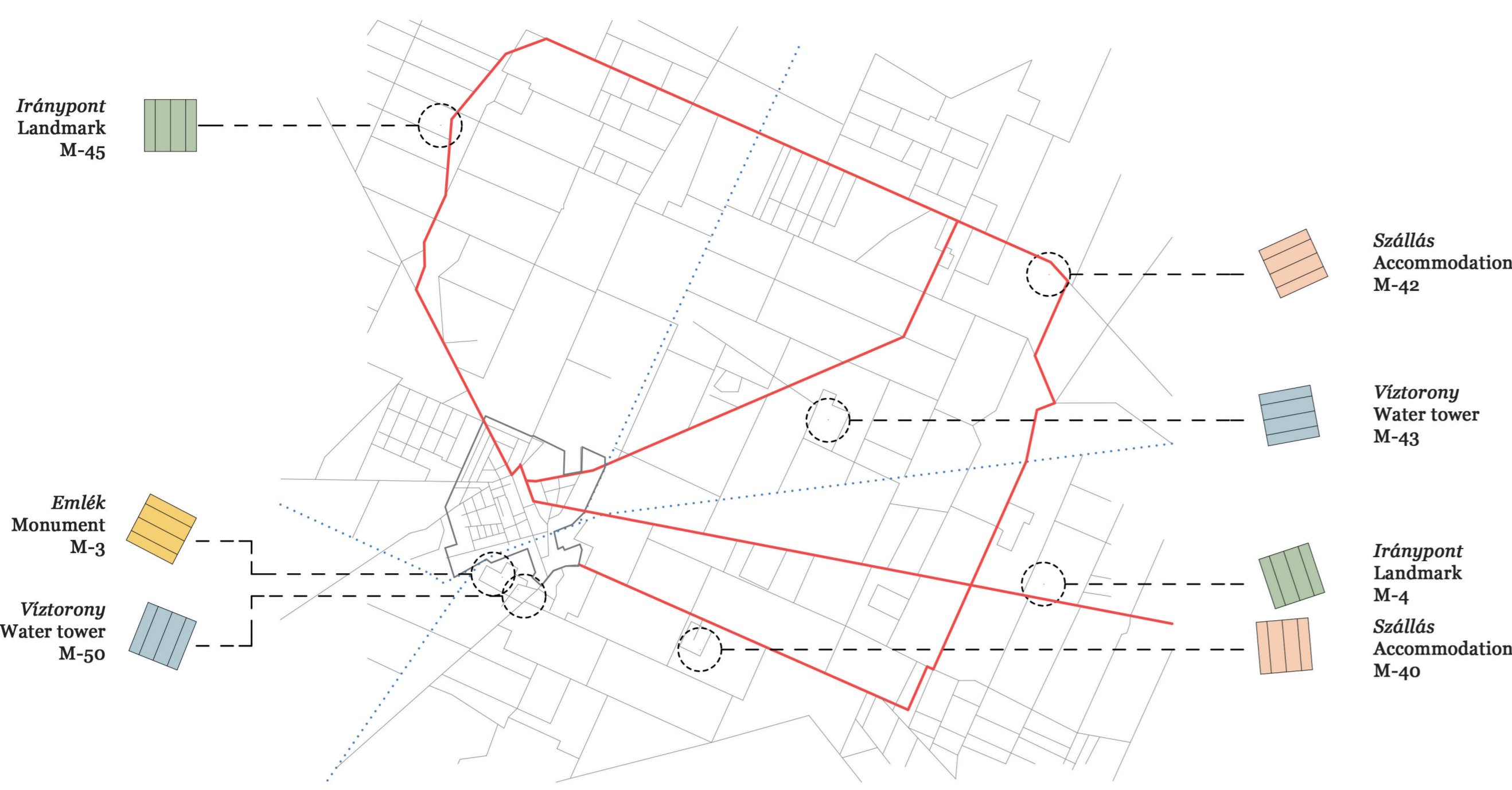
Jövőkép

A beavatkozások célja a környék turisztikai fejlesztése, mely során az egykori zabsilók újra jelképpé válnak, történeti értékük felerősödik, miközben új értelmezést kapnak. A történeti jellegük mellett a táj iránypontjaivá is válnak, mely segíti az új funkció működését.

A fejlesztések egyaránt szolgálják a közösség egy fontos emlékének megőrzését, valamint az ideérkezők igényeit.

A turizmus fellendítése erősíti a település gazdaságát, újabb értékekkel gazdagítja Mezőhegyest.





Fő útvonalak / Main roads

Kiemelkedő területek / Outstanding areas

Silók hatósugara / Reach of the silos

Útvonal, jelzők / Route, signs

Mezőhegyes egy történelmi értékek képtelenség nélküli megmentésére. Történelmi emlékek és helyek által belemélyedve a múltba, a múltunkat megismerve a múltunkat megismerjük. A múltunkat megismerve a múltunkat megismerjük. A múltunkat megismerve a múltunkat megismerjük.

Iránypont
Az iránypontok a település alapjait képezik két meghatározó iránypont, azonos helyeken. A silók beépítésével információ pontok, valamint emlékek is funkcionálnak a tervezett állapotban. Itt az a cél, hogy egy magasabb pontjára állítsunk az akadályos állapotok ellen, kihelyezve a tájékozódást. A silók belső térét az egykori történelmi állapotokhoz hasonló módon alakítjuk ki, melyet lentről, illetve felelő az eredeti beépítések át átélhetünk meg. Itt állítjuk az egykori tér élményét. (M-42, M-4)

Szállás
A fejlesztéshez hozzátartozik két szálláslehetőség kialakítása. Ezek a városközponttól távol helyezkednek el, elvárnak az ottani szállásokról, egy újabb lehetőséget nyitnak erre a célra, lehetővé téve a nyugodt pihenést egy csendesebb környezetben. (M-40, M-42)

Víztorony
Fontos szempont a tervezésben, hogy a torony hasznos legyen Mezőhegyesen, így a jelenleg víztoronyként üzemelő silók megtartásának funkcionális. Alkalmatlan az elhelyezésük a településen új értéket nyújt. A történelmi értékekkel közel szemléltető számára kiemelt a cél. (M-50, M-43)

Emlék
A hetedik torony a múltból korszerű szabványok alapján újjáépítendő. Ezeket különös kontrasztot eredményez a mai és jelen között. Ezt erősítve, a cél a torony által helyreállítás és egy olyan belső beavatkozás, mely emléket állít az egykori gazdaságnak, a torony jelenlegi belső keret megőrzésével. A torony analógia új jelentést kap, hiszen nem jelenik meg konkrét kiegészítés, megőrzés a jelen történelmében. (M-4)

Mezőhegyes represents many historical values. The old driving silos are form a part of the historical buildings of this agricultural town, however nowadays are obsolete and in bad condition, waiting for renovation at various parts of the settlement. Because the change of agricultural producing technology, the restoration of the remaining seven silos would not be possible, furthermore the situation has more potential than that.

The aim of the plan is developing the tourism, in that way the different additions could connect to the current life of the town. Because of it, the towers become symbols again and represent value for both locals and visitors.

To experience the space of the silos and their area, it is necessary to use an addition which replaces the once used steel ladder. A tower with the same height and similar mass as the silo, won't express it. The needed connection depends on the situation and given by the elements. They strengthen the mental connection of the towers by their unified appearance.

We systematized the towers by their locations. This is based on a created route, which contains the existing roads and the connections among the fields. The silos are the main landmarks while the small scaled signs in the nodes help the orientation and refer to the renewed towers.

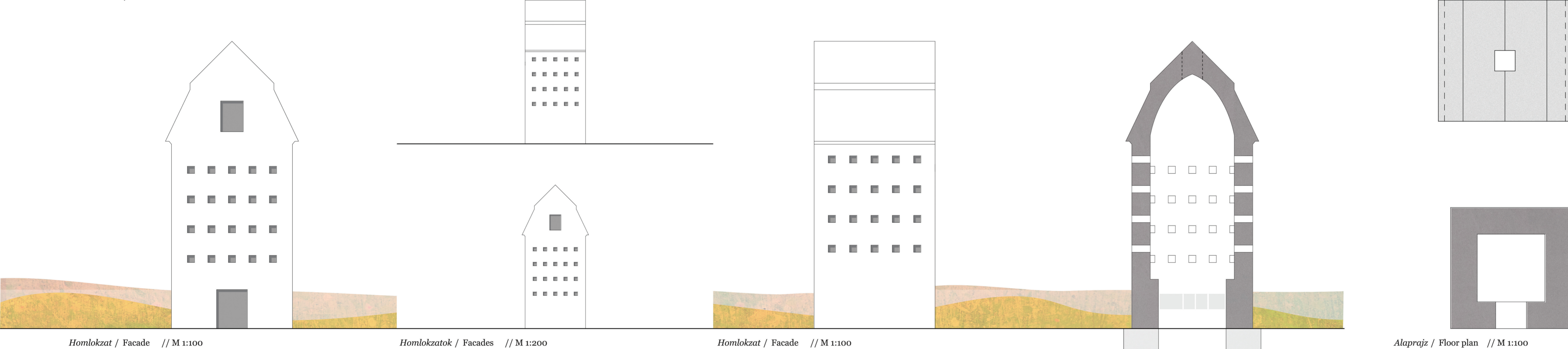
Landmark
We created two main landmarks based on the connection with the route. The silos with their additions function as information points and also represent historical value. Here, we can see through the historical objects and maps help to orientate. We created the inside of the silos same as the historical state, it can be approached by the original openings, inside we can experience the historical space. (M-42, M-4)

Accommodation
In this development, two silos became accommodations. These towers, far from the town centre, represents a different way to accommodate, make it possible to rest in a peaceful environment. (M-40, M-42)

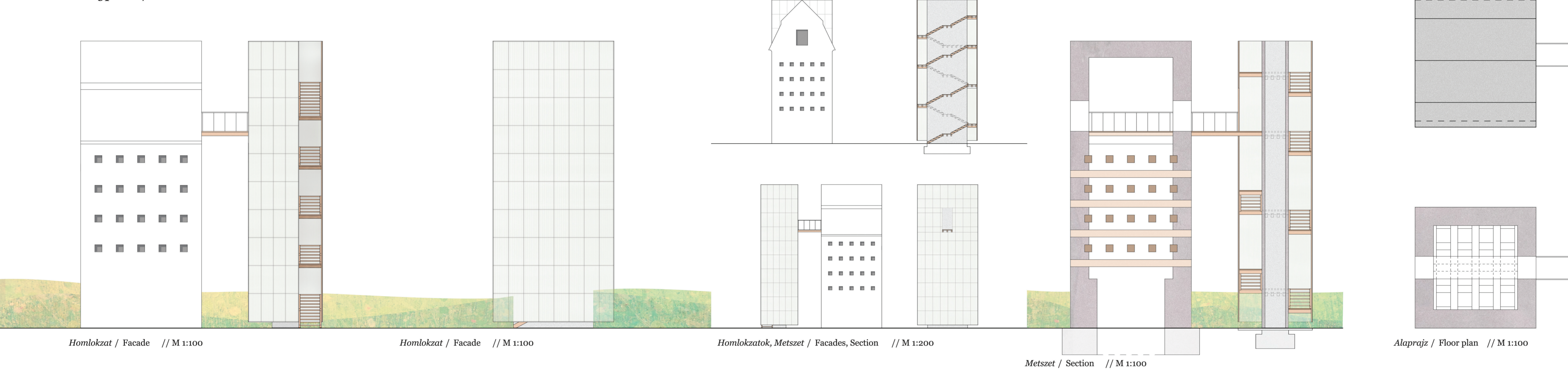
Water tower
It was important in the design process that the tower be useful to Mezőhegyes because of the current water towers keep their function. In spite of the remaining role, the addition would give them a new meaning. The visitors can get close to the historical value. The aim is to show the original appearance. (M-50, M-43)

Monument
The seventh tower (M-4) is in the area of the contemporary grain processing plant. This situation results a special contrast between the present and the past. The main aim is the restoration of the structure with the current inner space, which commemorates the former economy. By this tower the analogy got a new meaning, to preserve the emphases of the present there isn't any addition.

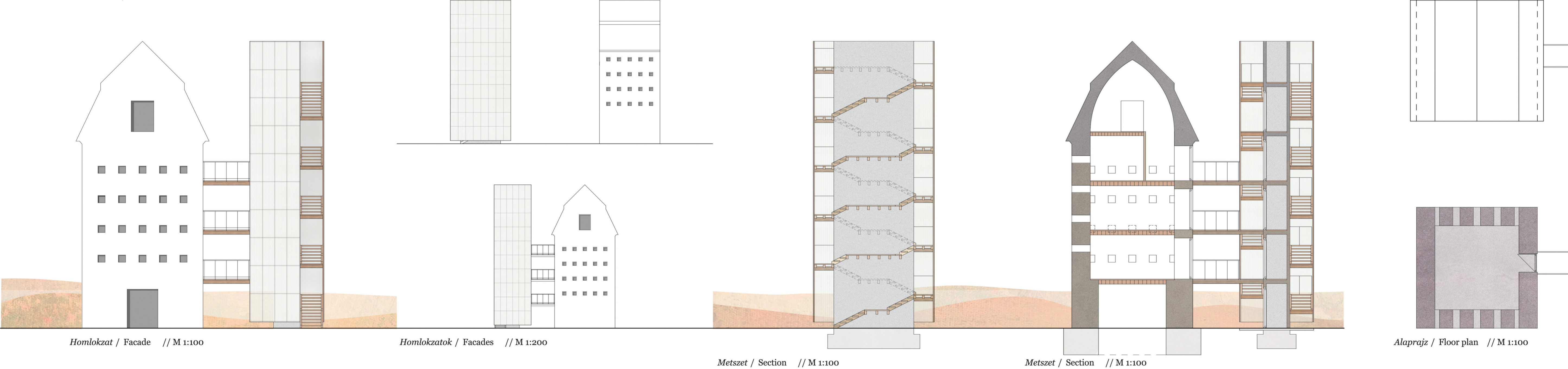
Emlék / Monument



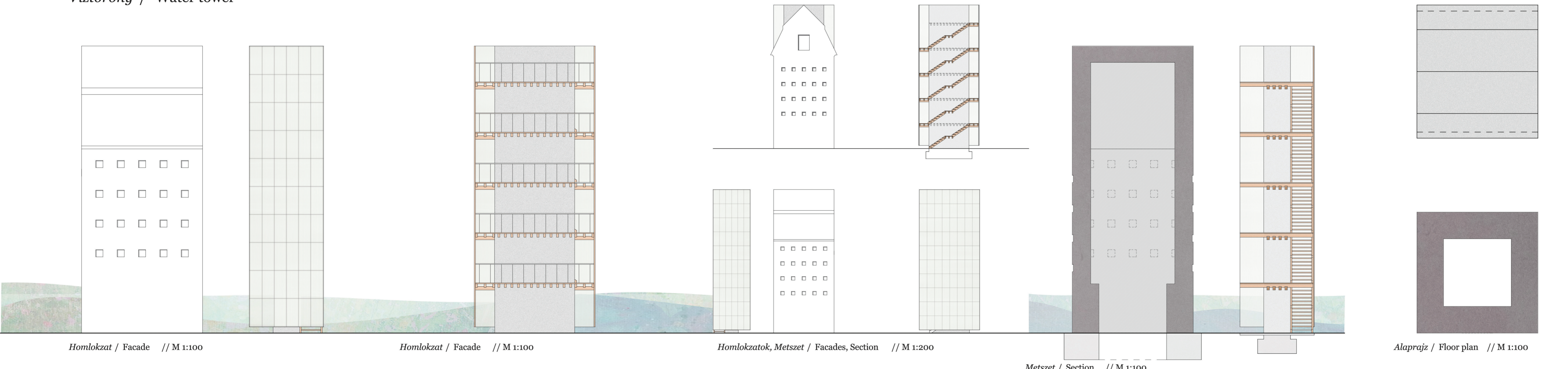
Iránypont / Landmark



Szállás / Accommodation



Víztorony / Water tower



Szállás / Accommodation



Iránypont / Landmark



Víztorony / Water tower