

---

TDK\_2014\_identitás és kultúra\_romnéző kilátó



régi-új történet\_csobolya nóra\_márton mira  
konzulens\_vasáros zsolt dla



## A Limesről

A Földközi-tenger körül három kontinensre kiterjedő, évszázadokon át diadalmas Róma az ókori világ egyik leghosszabb ideig fennálló birodalma volt. A határvidék a védelmen túl hatással bírt a birodalom egészére, nélkülözhetetlen volt stabilitása fenntartásához, a belső területek növekedéséhez és városainak virágzásához is.

A tengereken és sivatagokon kívül nyugaton a Rajna és a Duna, keleten pedig az Eufrátesz határolta távoli provinciáit. Ahol nem adódott természetes akadály, mesterséges határvonalat létesítettek, melynek vonalvezetését a terepadottságokat kihasználva alakították ki, nehezen áttörhető hegygerincek mögött, illetve nagyobb folyók mentén (ripa), melyek határjelző szerepükön kívül fontos közlekedési útvonalként is funkcionáltak. A védtelen szakaszokon falakat, sáncokat emeltek (limes). A Kr. u. 1. század végétől fokozatosan kialakult a lineáris határvédelem, a hódítások csökkenésével pedig megtörtént a korábban csak fából és földből épített táborok kőerődítményekké való átépítése. Az így kialakult határ, a limes, hegyes vidéken kihasználta a terepadottságokat, a nagyobb folyók pedig fontos közlekedési útvonal-jellegük mellett önként nyújtottak határjelző szerepet.

A Római Birodalom maradandó hatást gyakorolt a nyugati civilizációra, kultúrára, vallásra, politikai fejlődésre és művészetre, ezért fontos, hogy napjainkban is foglalkozunk örökségével. A limes legújabb szempontok szerinti részletes feltárására és bemutatási stratégiájának kidolgozására az UNESCO Világörökség Bizottsága kezdeményezésére került sor. Az Angliától kezdődő, egészen a Fekete tengerig húzódó védműrendszer egyes pontjai már most a Világörökség részét képezik, ezt a célt elérendő több helyen is folynak újonnan kezdett, vagy folytatott ásatások. A közép-kelet erdélyi Maros megye területére eső római határszakasz mentén jelenlegi ismereteink szerint három segédcsapat tábor (Mikháza, Sóvárad, Marosvécs) és öt őrtorony helyezkedik el (Felsőrépa, Libánfalva, Alsóköhér és Nyáradremete közelében).





## A faluról

A hajdani Dacia provincia keleti részén található ma Călugăreni/Mikháza. A mintegy 600 lelkes, 80%-ban magyar lakosságú falu közigazgatásilag Nyáradremetéhez tartozik, Marosvásárhelytől 26 km-re északkeletre, a Nyárad folyó partján terül el. Lakosságának nagy hányada nyugdíjas, a fiatalok jobb megélhetés reményében nagyobb városokba költöznek.

A település határában a római erőd évszázadok óta ismert, a 20. században több kezdeményezés is indult a megismerésére. Az utóbbi 2 év intenzív ásatásai, és az Erasmus IP komplex, a kultúrtájra vonatkozó célzott kutatásai új lehetőségeket nyitottak meg a turisztikai hasznosítás irányában is. Az ásatások és interdiszciplináris kutatások során tisztázódnak az egykori erőd és település részletei, továbbá értékes leletek is kerülnek elő. A castra, az azt körülvevő vicus és fürdő a római kori megtelepedés bizonyítékai.



---

## Célunkról

Feladatunknak választottuk a kultúrtáj bemutatását, ezáltal a történelmi védműrendszer megismertetését, a római kori gondolkodás megértését, és a múltba való visszatekintés során a hely jelentőségének érzékeltetését. Célunk az értékmegőrzés, a további pusztítás megakadályozása, és a figyelemfelkeltés az egész környéket átölelő turisztikai központ kialakítása révén, mely erre az elhagyatott, de annál tartalmasabb környezet megismerésére invitálja a látogatókat.

Ebben a szellemben szeretnénk egy romnéző kilátót tervezni, amely szerves részét képezi a tájnak, segít átérezni a falu atmoszféráját és felkelti az érdeklődést a limes megismerésére. A maradványok csupán töredékei annak a materiális és szellemi értéknek, amit a rómaiak ránk hagytak. A tárgyi leletek önmagukban kevésnek bizonyulnak ahhoz, hogy ezt a gondolatot teljes mértékben átadják. Ezt a hiányt akarjuk pótolni egy olyan kiegészítéssel, ami közelebb hozza a történelmet az emberhez, az embert a tájhoz.

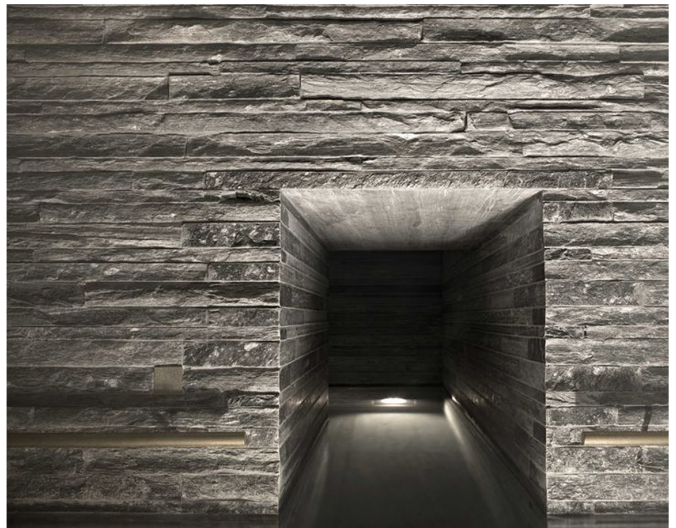
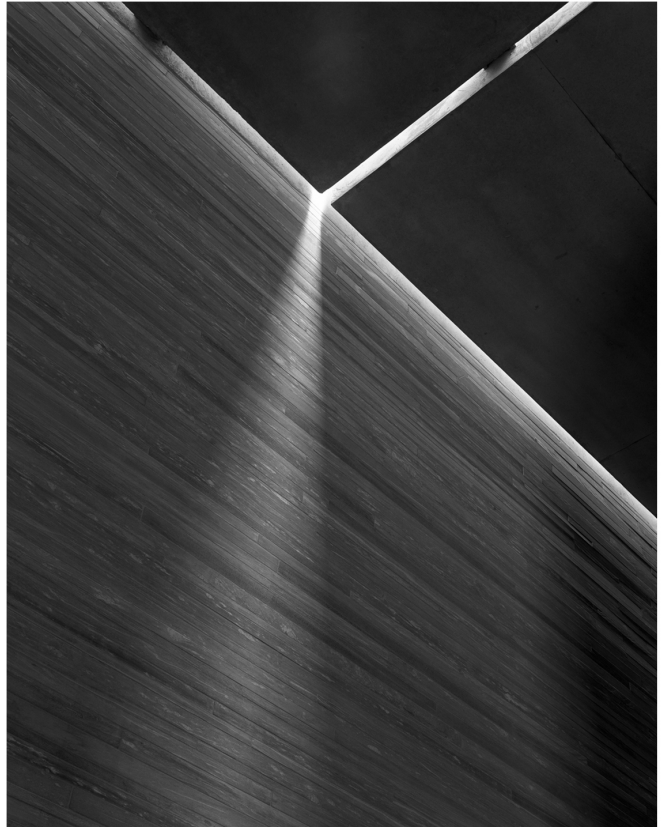
Fontos számunkra a kapcsolattartás az erdélyi falu hagyományaival, és a római kori birodalom örökségével, egyben célunk a figyelemfelkeltés, de nem a túlzásba vitt, erőszakos hivalkodás. Ennek eléréséhez egy határozott kompozícióra van szükségünk, mely a kívánt impulzust felkelti a látogatóban. Véleményünk szerint a kilátónak nem csak a Mikháza mellett feltárt romokat kell bemutatnia, hanem a teljes Limes megismerhető szellemiségét közvetítenie kell az ide zárandóklók felé, hogy beleélhessék magukat a történelmi hely varázsába elzárkózva a külvilágtól.

## Előképekről

Alapul vettük a népi építészet motívumait, és összevontuk kortárs elemekkel. A hagyományos anyaghasználatot az új technológiákkal ötvöztük. Kerestük a megoldást a múlt-jövő közti szakadék áthidalására időben és térben egyaránt, közelebb hozva egymáshoz a különböző szokásokat, kultúrákat, stílusokat. Visszamentünk az ősi építkezés csodáinak világába, az egyszerű, logikusan működő, józan ész ihlette megoldások felé, mint például a rejtélyes nepáli barlangok. A régi és a modern közti ellentét feloldására törekedtünk gondolati síkon és materiálisan egyaránt. Egyszerű, régóta használt módszerekkel próbáltunk újat alkotni.

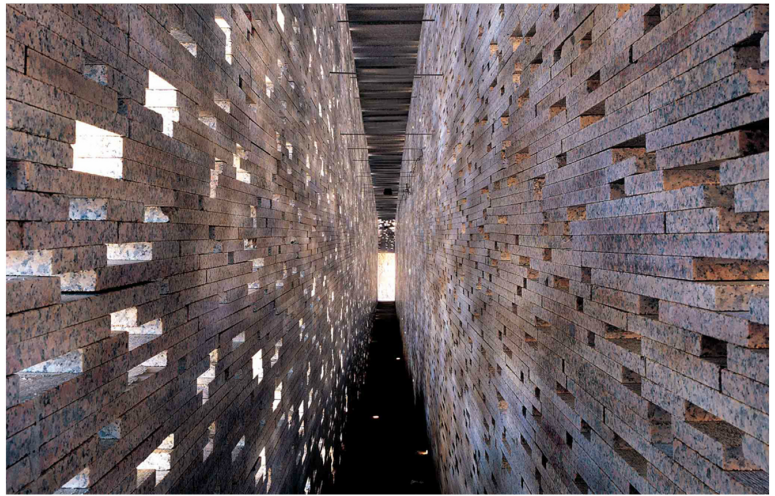
---





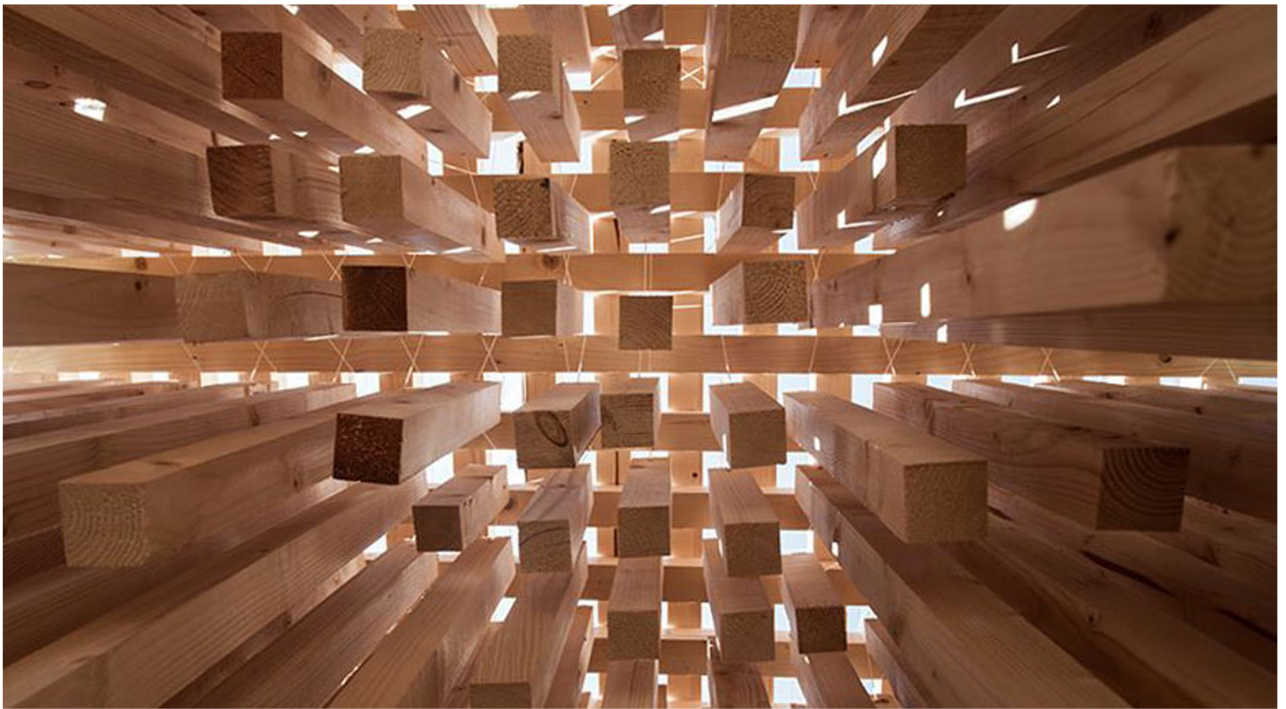
peter zumthor therme vals





sea organ\_antonio jimenes torrecillas épületei\_nepáli barlang





hello wood\_

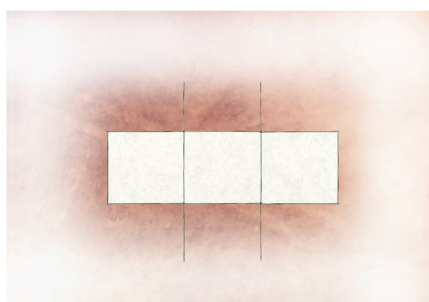
## A tervről

### Hagyomány

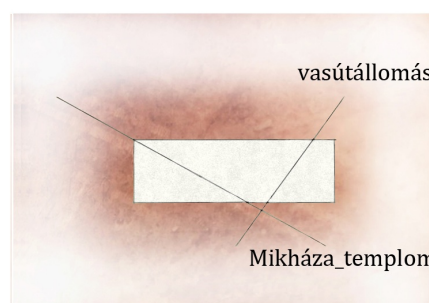
Egy ilyen léptékű település esetében elengedhetetlen a népi építészeti elemek figyelembe vétele, a meglévő épületállomány tanulmányozása. Nem állhat más közelebb a falu szelleméhez, mint az az alap, amit az itt élők évszázadokon át építettek. A Mikházán napjainkban is nagy számban megtalálható hagyományos, egyszerű parasztházat vettük alapul. Egy falusi házat több száz évnyi használatra építettek, építési módusai, jellegzetes formai kelléktára ma is érvényesek. Korunk embere számára azonban nem biztos, hogy kielégítő egy, a régit teljes mértékben másoló épület. A falusi ház előnyeit kortárs technológiával és esztétikai igénnyel fogalmazzuk át.

A tervezésnél a jellemző háromosztatú térből indultunk ki. Megtartottuk a helyiségek sorolt rendszerét, kint és bent viszonyát. A tornácot fedett nyitott átmeneti térré redukáltuk.

Nemcsak a népi hagyományokkal kerestük a kapcsolatot, lényegesnek véltük az ókori római építészethez való kötődést is. A római kor arányainak használatával elméleti síkon bekapcsoljuk az épületünket a limes rendszerébe. Az oszlopok esetében megjelenik a 3:2 arány, illetve az épület magassága úgy viszonyul a szélességéhez, mint a négyzet oldala az átló hosszához.



3\_osztatú\_tér



bekapcsolódás\_a\_falu\_nevezetességei\_közé



## Út

A terep adottságainak köszönhetően megengedhetjük egy domboldalba hasított szelvény kialakítását, mely horizontálisan fúródik a hegy tömegébe, és a sziklába vésett barlangokhoz hasonlóan az ásatási terület felé megnyitja a zárványt. Így az alagútszerű térből egyszerűen alakul ki romnéző kilátó, ami azt az érzetet kelti a látogatóban, hogy miközben megfigyel, ő láthatatlan, mivel a táj részeként szemlél.

A faluba érkező közönséget a már meglévő ösvény felől szeretnénk elvezetni az kilátóhoz úgy, hogy a gyalogútról látszó épületrész figyelemfelkeltő jelzéseként hat. A terepbe döfött betonkocka ebben a környezetben elég irracionális ahhoz, hogy odavonzza a mit sem sejtő kirándulókat. A bejárathoz közeledve, az épület egy alagút érzetét kelti. Belépve az előtérbe már látszik, hogy ez valami más...

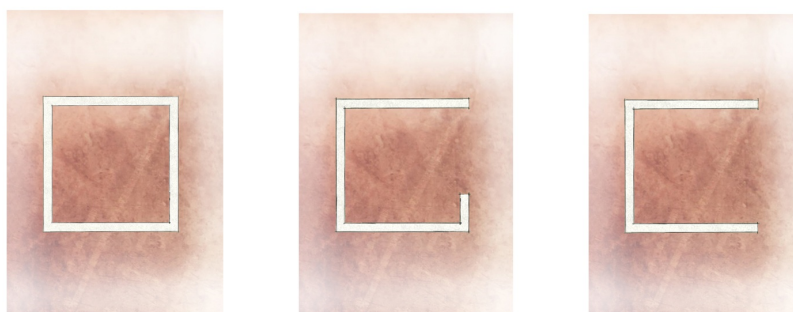
Az épület folyamatosan bontakozik ki, megnyílik a környezet felé. A teljesen zárt előtérből a panorámás fő traktuson keresztül eljutunk a harmadik, fedett-nyitott átmeneti térhez, mely már közvetlen kapcsolatban áll a természettel.

A lineáris téralakítás lehetővé teszi az irányított mozgás készítését. A haladás kötött, a szemlélődés mégis kötetlen. Meghatározunk egy bejárást, de a vonalát szándékosan megtörjük különböző térbeli jelekkel, ezzel eltérítjük az embert a kijelölt járásról, miközben ez is az általunk kijelölt út.

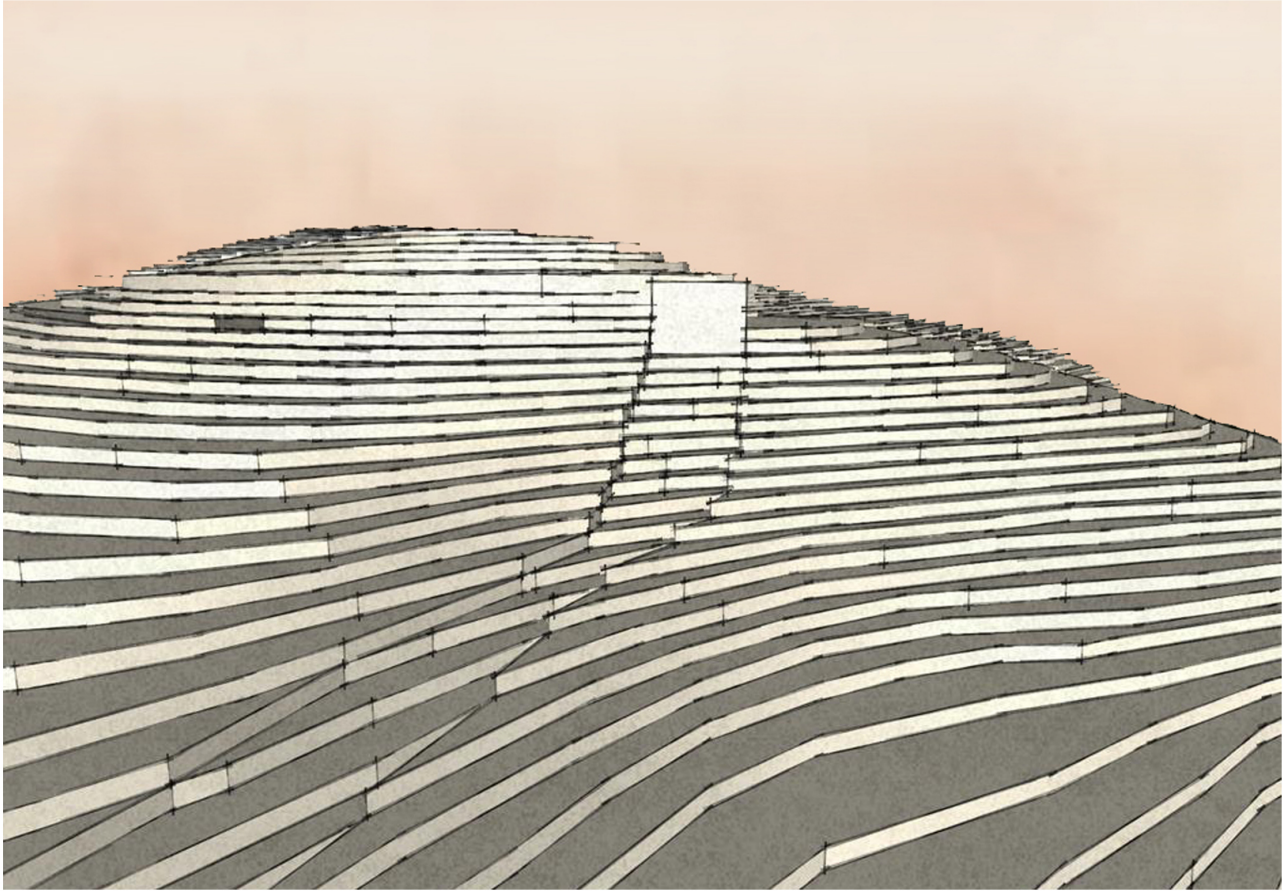
Az előtérből az épület fő traktusába érve a haladási irányt a romok felé pillantás szakítja meg. Ezután kezdi felfedezni a látogató, hogy mit rejteget még számára a tér.

Először az ásatási terület látképén tűnődik, közben érzékeli az enyhe utalásokat a falakon, padlón, majd az egyre sűrűsödő, Limes szakaszok felé irányított pillérek közötti direkt réseken les ki és hallgatja az „orgonaszerű” oszlopok moráját. Végül kilép az átmeneti térbe, egyúttal a történelmi síkról tér vissza a jelenbe, egy új tapasztalattal gazdagodva, ahol átadhatja magát az érintetlen tájnak.

Az harmadik szakasz azon kívül, hogy teret nyit az élmények továbbgondolására, utal a jövőre, azzal, hogy célzásokat tesz a környék hasonló látnivalói felé. Itt már nem konkrétan meghatározott a haladás, visszatérhetünk az eredeti ösvényre, vagy elindulhatunk egy következő állomás felé.



folyamatos\_kibontakozás\_a\_természet\_felé



## Gondolat

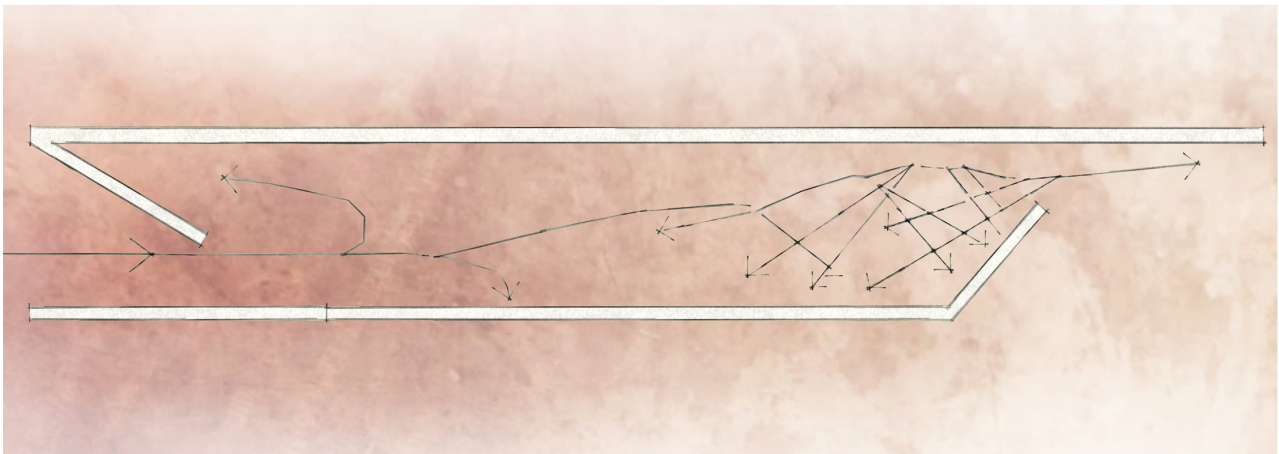
A bejárást nem csak fizikai értelemben szeretnénk igazgatni. Fontosnak tartjuk, hogy gondolati síkon is teljes mértékben átadjuk az épület tartalmát a vándornak. A kilátó három traktusát úgy választottuk el, hogy az befolyásolja a sorolt terek viszonyát, kapcsolatát.

Az előtérbe érkezve leszűkítjük a teret, hogy a látogató kizárja a külvilágot és a történelemre fókuszáljon. Itt nem hat rá más inger, mint a zárt, minden oldalról falakkal határolt barlang érzete, mely kíváncsiságot ébreszt az egyénben, ezért várja a folytatást. A következő lépésben kitágul a tér, és „lelepleződik” a római kori világ. A cél, az átszellemülés, a ráhangolódás a történelemre.

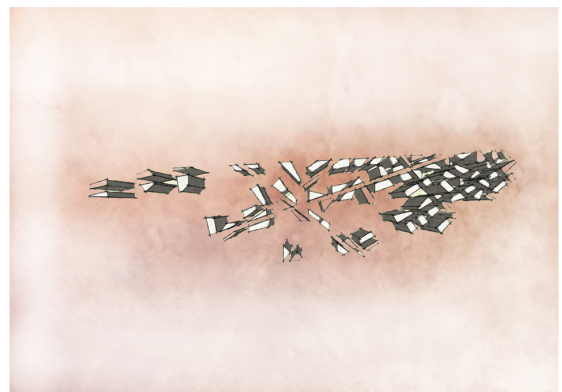
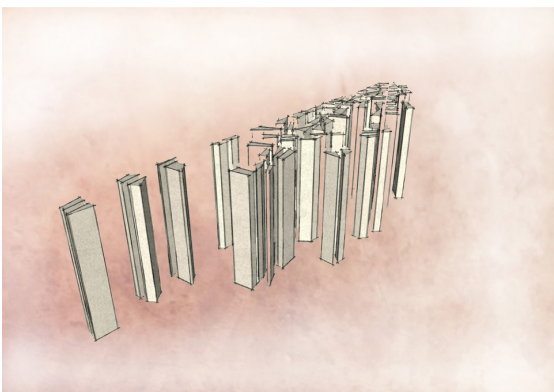


Először az ásatási terület felé nyitott falszakasz tárul elénk, melynek mellvédje lövészárkok szerűen a „föld alá” bújik, így olyan, mintha magából a dombból lesnénk ki, azt a hatást keltve, mintha az őrtornyokból figyelő katonák helyében lennénk. Beljebb haladva folyamatosan derül fény a kilátó titkaira. A perspektíva egyes pontjai előre meghatározottak, de szabadon választhatunk nézőpontot. Háttérbe vonulva tanulmányozhatjuk a limest a fal felületére kasírozott térképen, irányokon, bemerészkedhetünk a sűrűsödő oszlopok szövetébe, bekukkanthatunk a távcső szerű résekbe és felfedezhetjük a szél hangját zenévé varázsoló apró furatokat a pillérek oldalán.

Ismét leszűkül a tér, nem ér semmilyen hatás a saját gondolatokon kívül, majd emlékebe zárva mindezt, lassan egybeolvad a természettel.



kötött\_haladás\_kötetlen\_kilátás



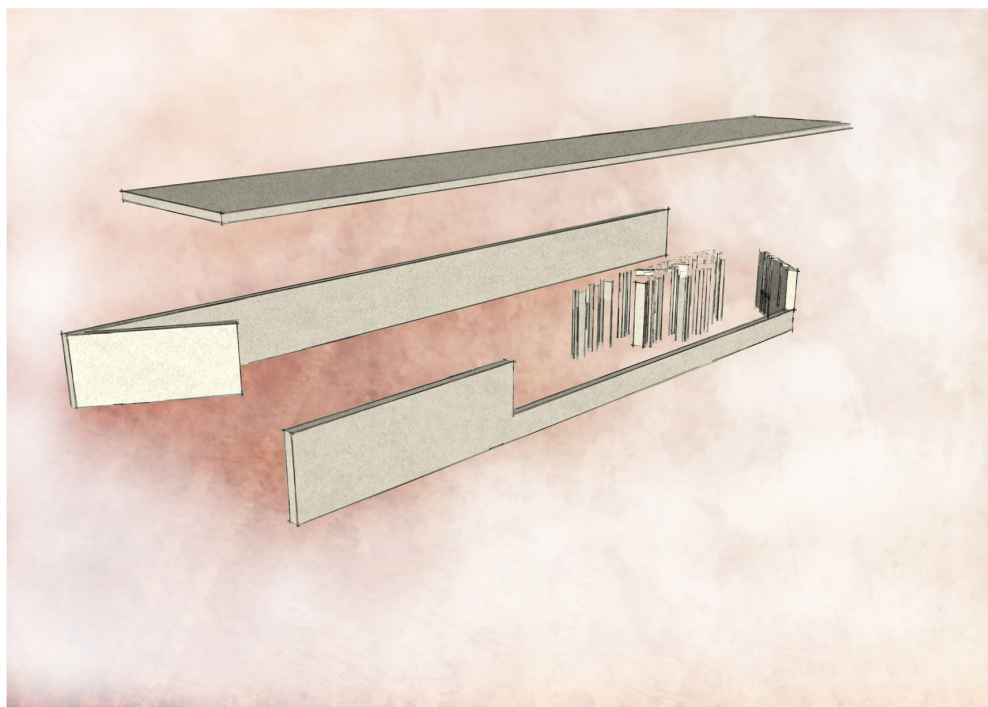
irányított\_látcső\_szerű\_oszlopok

## Az épületről

Tervünk az épületet a funkciójához képest szokatlan módon a földbe mélyítve telepíteni, megakadályozva azt, hogy kimagasló mivoltával elvonja a figyelmet a fő attrakcióról, a limesről, így a domboldalba hasított építményből diszkréten szemlélhetjük a kultúrtájat.

A tervezett kilátó építmény vasbeton szerkezetű. Tömege egyszerűen kivitelezhető, téglalap alapú hasáb, üres ajtó és ablaknyílásokkal. Mivel a födémre plusz súly nehezedik a ráakódó föld miatt, és hátsó falára teljes hosszában szintén plusz teherként hat a földnyomás, statikus által kiszámított méretezést alkalmazunk. A 30cm-es vastagságú hátsó fal viseli a rá nehezedő földtömeg és födém terhét. A teherviselésben szerepet játszanak még a külső- és térelválasztó falak, szintén 30cm-es vastagsággal, illetve a kilátó oszlopok. A harmadik térrész fedett-nyitott, zárófödéme konzolosan nyúlik túl, az így keletkező többletterhelést a falak és az errefelé sűrűsödő pillérek ellensúlyozzák. A talajból szivárgó nedvesség elvezetését úgy oldottuk meg, hogy a hátsó falon réseket nyitottunk, melyek engedik a víz bejutását, és az aljazaton vájt folyóka a víz elvezetését is lehetővé teszi.

Alapozása lemezalap, statikus által meghatározott méretű vasbeton alaptestekkel.

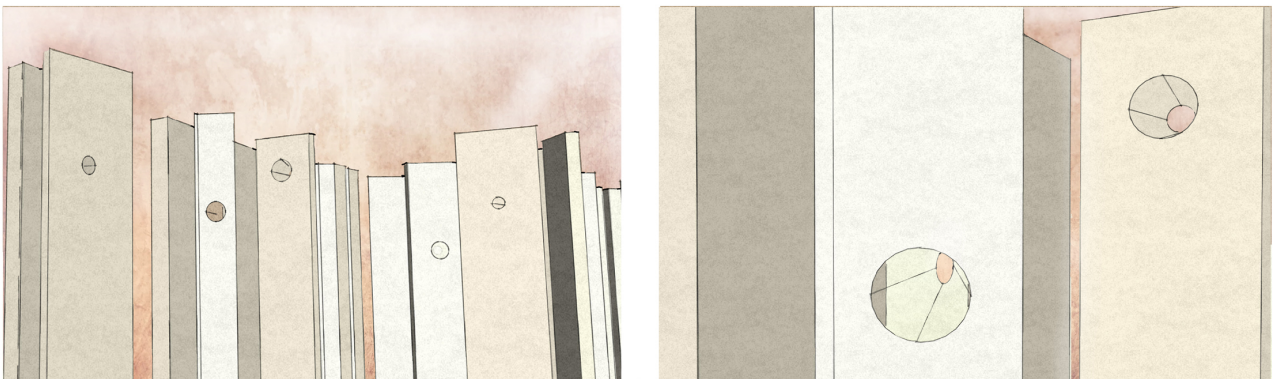


statikai\_robbantott\_úbra

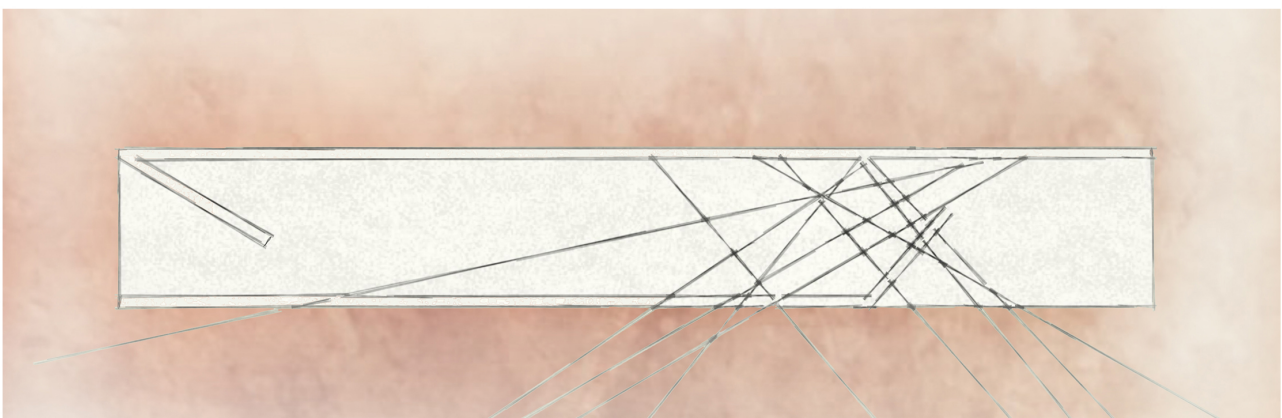


Anyaghasználatánál figyelembe vettük a népi építészet egyszerű, praktikus gondolkozását, a hosszú élettartamra tervezést, ezért a betonra esett a választás. Időtállóságán kívül, az anyag ridegségével kölcsönöz rusztikus megjelenést az épületnek, ami az ókori kultúra hangulatát idézi. Belső burkolata a látszóbeton, felületében látszó zsaluval kialakított jelzésekkel a kiemelt irányok felé.

A „látcső” szerű pillérek részt vállalnak a teherviselésből, továbbá hanghatásokkal fokozzák a helyiség hangulatát. Különböző magasságban tölcsér alakú lyukakat fúrva az oszlopra, úgy törik meg a szél által mozgásban lévő levegő útját, hogy hangeffektusokat hoznak létre. Működésének lényege, hogy minél kisebb furatokba tudjon befújni a szél. Három különböző magasságban elhelyezett rés már képes arra, hogy a dallamos hangzást produkáljon. Hangmérnöki vélemény alapján, az egyik oldalon 2 cm, a másikon fél cm átmérőjű „cső” megfelelő méretű a kívánt eredmény eléréséhez. Nem mindegyik oszlop fűrt, a dél-keleti széliránynak megfelelően helyeztük el a „zenélő” pilléreket.



oszlopok\_mint\_hangszerek



irányadás\_közeli\_őrtornyok  
\_UNESCO\_világörökség\_részei

---

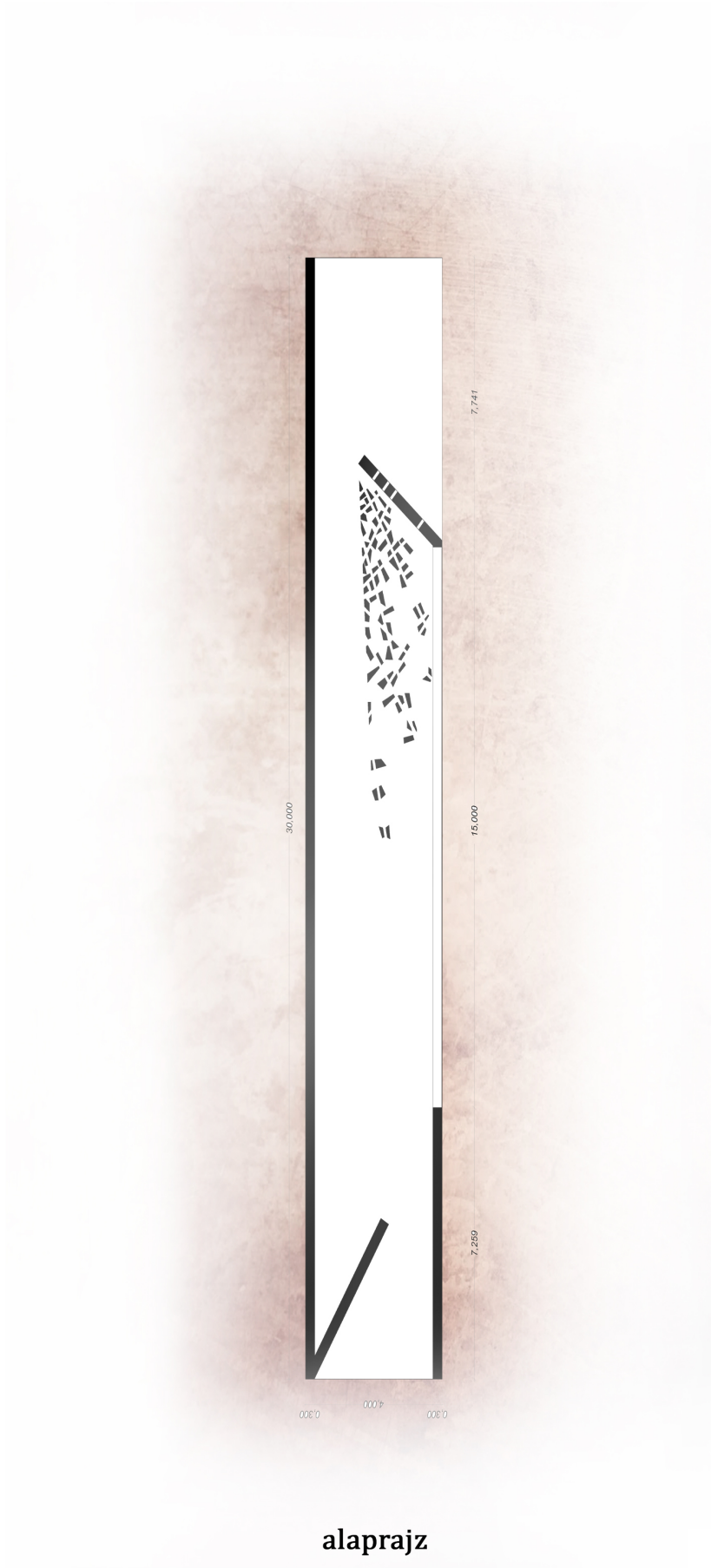
## Személyes véleményünkről

Személyes véleményünk, hogy a közvetlenül az erdélyi faluban tapasztalt élmények, a hely szelleme az, ami az igazi kulturális kincset adja. Az általunk komponált tér igyekszik hozzátenni ehhez az önmagában is jelentős értéket képviselő kultúrtájhoz, megoldani az idő során kialakult esetleges társadalmi, közösségi problémákat, betölteni a múlt és jelen közt létrejött űrt, és enyhíteni az eltelt idő okozta hiányokat.

Koncepciónk célja eléréséhez egyaránt merít az ókori birodalom örökségéből, az erdélyi falucska hagyományáiból, a tájba vetett bizalomból, ugyanakkor kortárs felfogással próbálja egyesíteni ezeket a teljességre törekedve.

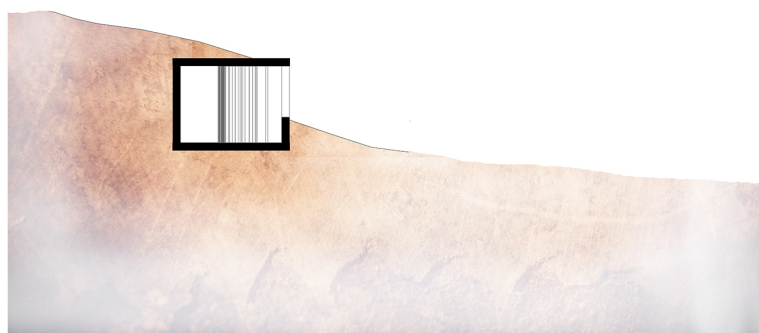
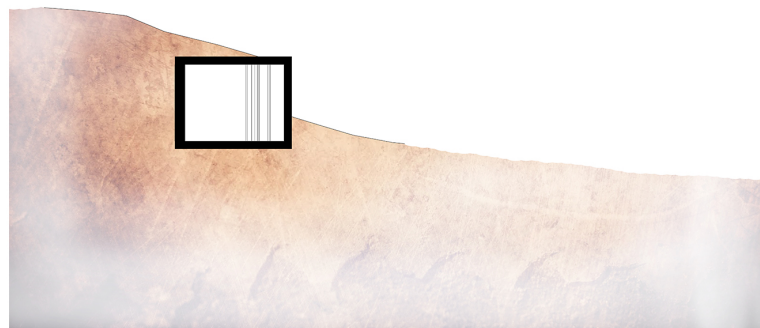




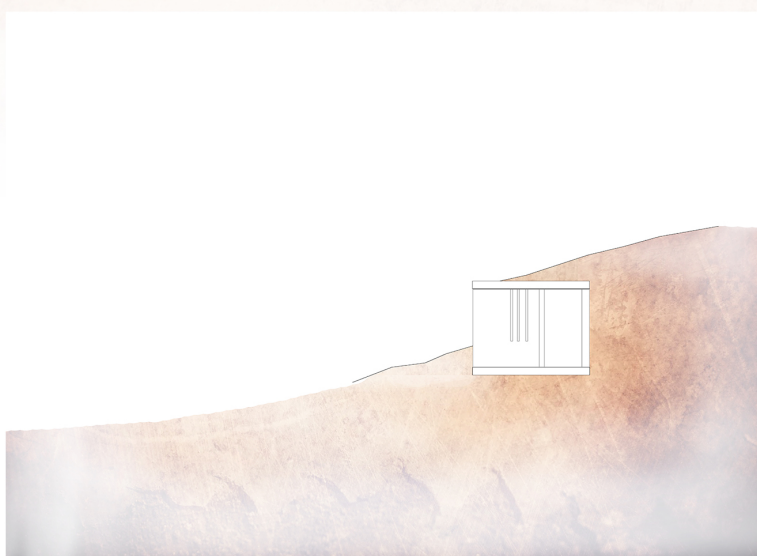
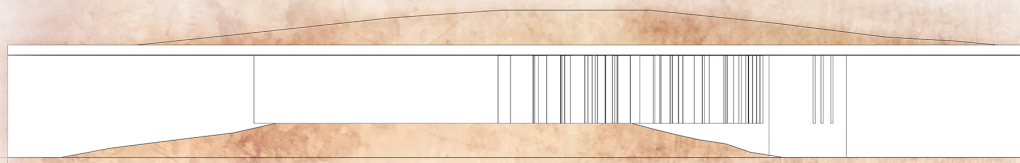
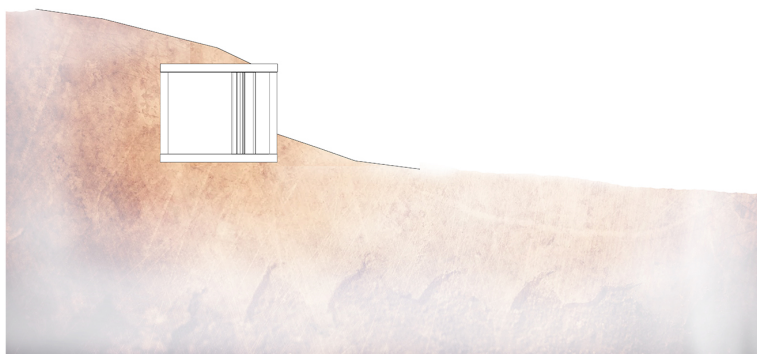


alaprajz

É



metszetek



homlokzatok



# TDK\_2014\_identitás és kultúra\_romnéző kilátó

régi-új történet\_csobolva nóra\_márton mira  
konzulens\_vasáros zsolt dila



1. hagyomány\_tradition

2. út\_way

3. gondolat\_thought

<p><b>az erdélyi népi építészeti elemek</b> széles nyílás széles terep</p> <p><b>elements of the transylvanian vernacular architecture</b> wide opening wide space</p> <p><b>éskori római arányrendszer</b> antient roman scales</p> <p><b>kötődés a helyhez</b> connection to the village</p>	<p><b>folyamatos kibontakozás</b> continuous evolution</p> <p><b>irányított tér</b> linear space</p>	<p><b>tér manipuláció</b> space manipulation</p>
<p><b>átalakítás</b> transformation</p>	<p><b>nézőpont váltás</b> changing viewpoint</p>	<p><b>kilátó</b> viewtower</p>
<p><b>illeszkedés</b> insertion</p>	<p><b>széles nyílás</b> wide opening</p>	<p><b>oszlopok</b> columns</p>

