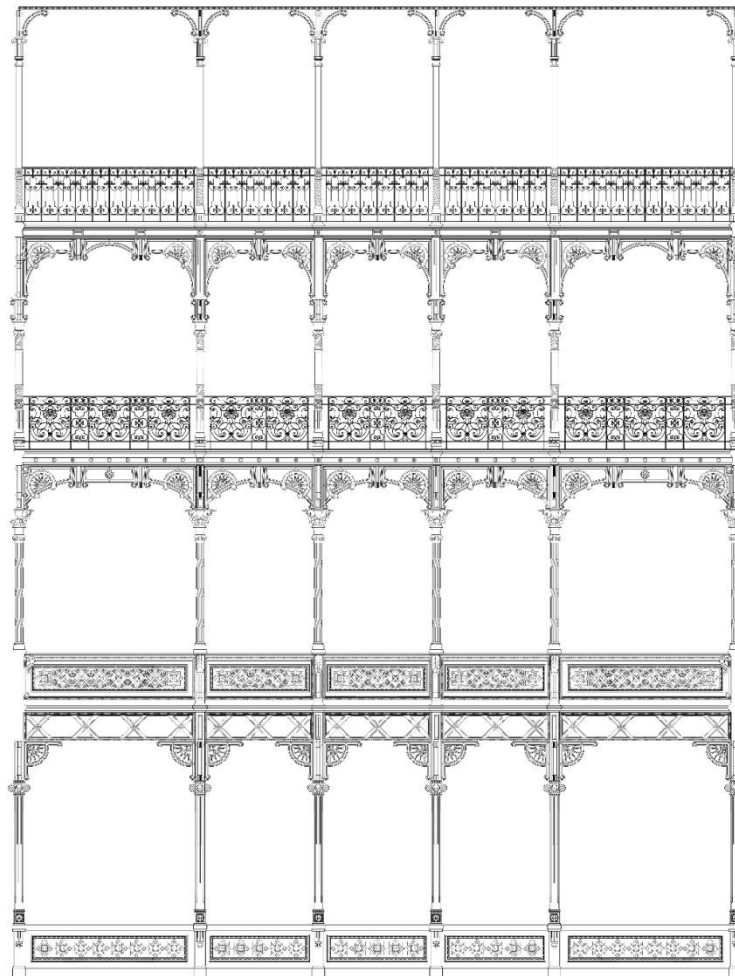


EIFFEL PALACE

Faszádizmus vagy értékőrzés?



TDK dolgozat

MÁRÓ BENCE

konzulens: Szabó Levente DLA

2015

TARTALOM

Absztrakt	2
Bevezetés	3
Az eredeti épület	4
Kötöttségek és megoldások	4
Faszádizmus	5
A belső udvar	10
A főlépcső	12
A kupola	12
Összefoglalás	14
Források	15

A faszádizmus szót manapság legtöbbször pejoratív értelemben használják és arra a jelenségre értik, mikor egy házat „kibelezés” után úgy építenek újjá, hogy a homlokzat megtartása kizárólag a műemlékvédelmi előírások kielégítését szolgálja, miközben a ház homlokzata és belseje között megszűnik a szellemi értelemben vett kapcsolat.

Ezzel az érzelmi-szubjektív megközelítéssel áll szemben az a beruházói hozzáállás, melynek lényege, hogy az adott műemlék felújításával a lehető legnagyobb nyereségre tegyen szert. Ezt a nyereséget építészeti nyelvre lefordítva azokhoz a műszaki-gazdaságossági követelményekhez jutunk, melyek kielégítése ugyan nem egyszerű feladat, mégis hagy némi szabadságot - és ezáltal felelősséget - az épület tervezőjének.

Vizsgáljuk most tehát ezt a jelenséget mint lehetőséget arra, hogy egy műemlék a teljes pusztulás helyett fennmaradhasson úgy, hogy alkalmassá válik a mai kor igényeinek kielégítésére. Vizsgáljuk mindezt egy kortárs magyar ház, az Eiffel Palace példáján keresztül, összehasonlítva más budapesti példákkal: hogyan valósulhat meg az egyensúly a szubjektív-esztétikai és az objektív-gazdaságossági szempontok között?

Bevezetés

Az Eiffel Palace irodaház a Bajcsy-Zsilinszky út 78. szám alatt, a Bajcsy- Zsilinszky és a Stollár Béla utca sarkán helyezkedik el. Az üresen álló épület belvárosi helyzete és jó megközelíthetősége miatt kiváló befektetési terep volt, de a 19. századi műemlék 21. századi irodaházzá alakítása rengeteg kérdést és megoldandó problémát vetett fel a tervezők és a beruházó számára. Az elkészült épületet eredményező szándékokat és tervezői hozzáállást érdemes alaposabban megvizsgálni, hiszen Budapesten rengeteg hasonló ház vár még arra, hogy kortárs módon átalakítva a kortárs igényeket is kielégítő funkciójú épület válhasson belőle. Ennek az újjászületésnek - jó vagy rossz? - példája az Eiffel Palace.



1. kép: légifotó

Az eredeti épület

Az épület eredeti funkciójában, a Pesti Hírlap szerkesztőségeként és nyomdájaként 1894-ben épült Korb Flóris és Giergl Kálmán tervei alapján a Légrády testvérek megbízásából. Az épületet sok szempontból innovatív, előremutató módon tervezték, a korban például elsőként vezették be a gázfűtést és gázvilágítást. Ezt az újító szellemet hirdette a sarokkupolán álló Génusz-szobor, melynek kezében éjszakánként gázlánggal lobogó fáklya égett. Az épület a földmunkáktól kezdve mindössze 10 hónap alatt teljes egészében megépült, ami talán még a mai kor technológiai lehetőségei között is kifejezetten gyorsnak számítana.



2. kép: az eredeti épület

A házban a szerkesztőség mellett az emeleti szinteken lakások voltak, ez a funkciókeveredés különleges megoldásokat is igényelt. A pincében és a földszinten üzemelt a nyomda, a nehéz gépeket az üvegtetővel fedett udvaron helyezték el. A gépek alatt - az épület többi szerkezetétől eldilatáltan - egyméteres vasbeton lemezalapot készítettek, hogy a gépek által keltett rezgések ne zavarják az emeleti lakófunkciót. Az üvegtető lehetővé tette, hogy a lakások függőfolyosójáról rálássunk a nyomdára, amely érdekes funkcionális keveredést eredményezett.

Külső tömegében az épület leghangsúlyosabb eleme a Nyugati pályaudvar felé néző sarokkupola volt. Ezt két oldalról két kisebb kupola fogta közre, ezért az épületet háromkupolás palotának is nevezték. A második világháború alatt a kupola teljes mértékben elpusztult, és nem maradt fenn róla olyan rajz, amely a rekonstrukciót segíthette volna. Ez eredményezte az épület tömegének kényszerű megváltoztatását, amelyre később visszatérnek.

Az épület a 20. század második felében szintén nyomdának adott helyet, 1956-tól a Zrínyi Nyomda működött itt, a felújítás előtt azonban már évtizedek óta üresen állt. Végül 2012-ben vásárolta meg a DVM Group, hogy a mai igényeket minden szempontból kielégítő irodaházat hozzon létre az épületben.

Kötöttségek és megoldások

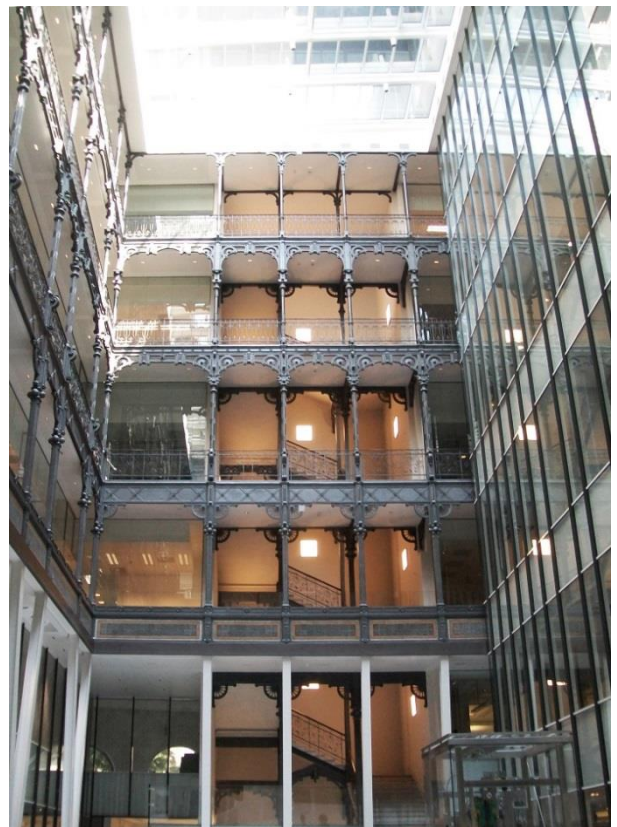
A tervezés kezdetén a beruházó leszögezte, hogy innovatív, környezetbarát, magas színvonalú, nagyon „mai” szemléletű irodát szeretne itt létrehozni. Ez a beruházó szemlélete mellett a hely szellemisége és a ház története miatt is indokolt volt. Amit korábban a gázfűtés és az angolakna jelentett, az ma a legmagasabb energiatudatossági követelményeket támastó LEED Gold és BREEAM Very Good minősítéseket jelenti, az irodaház pedig Közép-Európában egyedülálló módon mindkét minősítéssel rendelkezik.

Az előbb említett elvárások leszögezése után rögtön felvetődött a kérdés: hogyan viszonyul ez a fajta XXI. századi szemlélet a régi épület romjaihoz? Egyáltalán: mit lehet megtartani a védettség alatt álló épületből, hogyan lehet a régi tereket és szerkezeteket integrálni az új épületbe?

Az örökségvédelmi épületfelmérés, az értékleltár elkészítése után kiderült, hogy a meglévő házból - leginkább a szerkezetek nagyfokú leromlottsága miatt - csak a főlépcsőház és a belső udvari díszes öntöttvas oszlopok megőrzendők, emellett természetesen a homlokzat, amely utcaképi védettség alatt



3. kép: az épület a felújítás előtt



4. kép: a megőrzött főlépcsőház és függőfolyosók

állt. Ezek felújítása, bár hatalmas munka, hagyott némi szabadságot a tervezőknek.

Egy profánnak tűnő, bár meghatározó probléma a parkolók kérdése volt. Egyrészt a vonatkozó jogszabályok, másrészt az iroda kényelmes működése miatt elengedhetetlen volt számos parkolóhely kialakítása. Az önkormányzat a rekonstrukció támogatására a kötelező kb. 500 elvárt parkolóhelyet a felére csökkentette, de így is problémákat vetett fel az 5 szintes mélygarázs kialakítása, mivel a telek a hármas metróvonal biztonsági területe felett helyezkedik el. További problémát jelentett, hogy az eredeti szintmagasságok nem feleltek meg a kialakítandó irodaház követelményeinek, így indokolt volt ezek módosítása.



5. kép: a "kibelezett" épület

Az előbbi problémák és a védett épületrészek figyelembe vételével született az a felújítást meghatározó tervezői döntés, hogy a házat gyakorlatilag "kibelezve", a homlokzatot megtartva, a védett függőfolyosó szerkezeteit szétszerelve, elszállítva, rekonstruálva, majd az új épületbe visszaépítve szülessen meg az új ház. Ennek a fajta újjáépítésnek a legdrámaibb pillanata az lehetett, mikor az alapkő letételekor egy öt szint mély gödörben álltak a résztvevők, amely felett négy oldalról álltak a majdnem 20 méter magas homlokzatok.

Faszádizmus

Ez a műemlékfelújítási módszer természetesen nem példa nélküli, a budapesti történeti épületek esetében gyakran alkalmazott eljárás főleg a 90-es évektől kezdve. A módszert egy veterán autó felújításához tudnám hasonlítani, amely során a karosszéria érintetlen marad, de minden, ami a motorháztető alatt található és a gép megfelelő működését biztosítja, kicserélésre kerül, annak érdekében, hogy az autó a mai utakon is használható legyen.

Egy ház esetében ez azt jelenti, hogy bár a "karosszéria", azaz a homlokzat megmarad, a ház belső működését (a szintmagasságoktól kezdve a gépészeti berendezésekig) teljesen újra kell gondolni ahhoz, hogy a funkcióváltás után is megfelelően működhessen.

A faszádizmus forrása egy olyan ellentét, mely talán leginkább meghatározza az építészeti tervezést: amellet, hogy a ház, annak ornamentikája, a terek dramaturgiája a tervező szubjektív alkotása és részben esztétikai indíttatású, a házzal, mint funkcionális tárgygal szemben támasztott műszaki és gazdaságossági követelmények ugyanolyan fontosak. Egyszerűen szólva a háznak egyszerre kell szépnek lennie és jól működnie. Innentől kezdve a tervező hozzáállásán múlik, hogy ezeket a szempontokat hogyan tartjuk egyensúlyban.

A századfordulós, klasszicista vagy akár korábbi házak építése óta természetesen a műszaki és gazdaságossági követelmények rengeteget változtak. Az ingatlanfejlesztés során a befektető elsődleges szempontja, hogy a felújítás után a ház profitot termeljen, így kritikus jellemző például a kiadható/eladható alapterület. Ezek a házak az akkori kor igényeinek megfelelően nagyvonalú terekkel, nagy belmagasságú helyiségekkel épültek, ami a 21. század hatékonyság- és gazdaságosság-orientált szemléletével ellentétben állnak. Egy befektetőnek tehát általában csak akkor éri meg felújítani egy műemlék házat, ha annak hasznos alapterületét is növelheti, ennek legegyszerűbb módja pedig a szintszám maximalizálása. Ha változtatunk a szintszámon úgy, hogy az új szintek nem esnek egybe a homlokzati nyíláskiosztással, akkor máris egy hatalmas építészeti konfliktussal találjuk szemben magunkat.

Természetesen sokféleképpen hozzáállhatunk ehhez a problémához a „drasztikus” faszádizmustól kezdve - amikor kizárólag a homlokzat vagy annak egy része marad meg – egyfajta „puha” faszádizmusig, amikor például a teljes utcafronti épülettraktust meghagyjuk.

Műemlékvédelmi szempontból természetesen nem csak az épület homlokzata lehet védett, bár a budapesti belvárosban a legtöbb ház utcaképi védettség alatt áll, tehát a homlokzata felújítás esetén is mindenképpen megtartandó. Az épület védettségi szintjeire, illetve az értékelendő épületrészekre vonatkozóan – fontossági sorrendben – az alábbi listát állíthatjuk fel:

1. az épület külső és belső homlokzata, különös tekintettel a homlokzat struktúrájára, épületdíszekre, nyílásaira
2. a beépítés struktúrája, az épület városszövetben elfoglalt helye (ez építési szabályzatban az előzőnél sokkal ritkábban esetben védett jellemző)
3. az épület belső terei és egyes védendő épületszerkezetek

A faszádizmuson vizsgálata során az egyes rekonstrukciókat ennek a hármas listának tükrében vizsgálhatjuk. Míg az első – azaz a homlokzat – a legtöbb esetben kötelezően megtartandó (így a tervező számára kötöttséget jelent), a másik kettő általában már a tervező hozzáállásán, érzékenységén, szubjektív döntésén múlik. A következőkben a faszádizmust néhány budapesti példán keresztül mutatom be röviden.

Piarista utca 4.

Egy korai példa a 90-es évek elején felújított Vasudvar neoreneszánsz épülete a Piarista utca 4. szám alatt, mely ma a Millenium Center bevásárlóközpontnak és hotelnek ad otthont. Itt a teljes homlokzat mögötti részt elbontották, ráadásul egy Váci utcai házzal összekapcsolva olyan passzázs alakítottak ki, amely bár a pesti belvárostól nem, de az eredeti háztól és beépítéstől teljesen idegen. A homlokzat tehát itt tényleg csak egyfajta kulissza maradt, amely a belső udvar posztmodern ízlésű, mellesleg teljesen kihalt terét takarja, de azzal nem áll összhangban. A tervező (vagy a befektető?) hozzáállását jól példázza, hogy a főbejárat és kocsíathajtó helyét a reprezentatív gyalogos megérkezés helyett a mélygarázs lehajtója vette át. A műemlékvédelem itt tehát csak a



6. kép: a Vasudvar "elváciutcásodott" bejárata

lista első szintjéig jutott. Bár a homlokzatot megőrizték, sem a beépítés sem az épület belső szerkezetei nem maradtak meg, így az épület egysége jelentősen megbomlott, a ház jócskán veszített szellemi értékéből.

Hercegprímás utca 5.

Itt a faszádizmus még az előző példánál is drasztikusabb formában jött létre, hiszen a homlokzat fizikai valójában is megszűnt létezni. Érdekes továbbá megemlíteni azt a beruházói szempontot, hogy mivel egy homlokzat szakember megőrzése és felújítása meglehetősen költséges, pénzügyi szempontból akár még az is kedvezőbb lehet, ha a homlokzatot eredeti formájában, de korszerű technológiával és anyagokból építik vissza. Ennek fényében gyanús az az álláspont, hogy a valószínűleg Pollack Mihály által tervezett ház homlokzatát statikai problémák miatt kellett elbontani, melyekre csak a kivitelezés közben, a bontások megkezdése után derült fény. Bár a homlokzatot visszaépítették, a kézműves, patinás, helyenként tökéletlen homlokzatot egy üzemi körülmények között készült, szinte „túl tökéletes” homlokzat váltotta, amely így részleteiben már közel sem nyújtja azt az esztétikai élményt, mint az eredeti homlokzat.



7. kép: a Hercegprímás utcai ház homlokzata és annak hűlt helye

Andrássy út 68.

A budapesti faszádizmus talán egyik legcinikusabb példája. Az épület Izabella utcai homlokzatán úgy őrizték meg az egykori tűzoltósági épület homlokzatát, hogy az egyfajta „maradványként”, csonkán és kiüresedve áll. A homlokzat nem áll kapcsolatban sem az új épület homlokzatával, sem a kulissza mögötti terekkel. Úgy tűnik, a tervező célja kizárólag a műemlékvédelmi szabályok kielégítése volt, de a megmaradó homlokzat új épületbe való integrálása nem volt cél. Véleményem szerint itt a faszádizmus a szó pejoratívabb értelmében valósult meg.

A fenti példák alapján az épület történeti homlokzata és belső terei közötti konfliktust a tervezők különbözőféleképpen próbálják (vagy sok esetben nem próbálják) feloldani, azonban az utóbbi évtizedekben megépült negatív példák hatására a „faszádizmus” gyakorlatilag szitokszóvá vált. Ezekkel a példákkal ellentétben, ahol a műemlékvédelem nem terjedt tovább a homlokzat kényszeres megtartásánál, érdemes megvizsgálni, hogy az Eiffel Palace tervezésében milyen tervezői szándék valósult meg. Itt szokatlan módon az épület beépítése és struktúrája közel eredeti formájában maradt meg, sőt a belső szerkezetek egy részét is restaurálták, így a védettség mindhárom szintje megvalósult. Történt mindez úgy, hogy az egyes védettség alatt álló elemeket érintő tervezői döntések során mind esztétikai, mind gazdaságossági illetve üzemeltetési szempontok figyelembe vettek.

A következőkben a tervezői hozzáállást jól szemléltető épületrészeket fogok vizsgálni az alapján, hogy ez a két szempontrendszer mennyire került egyensúlyba az Eiffel Palace felújítása után.



8. kép az Izabella utcai csonka homlokzat

A belső udvar

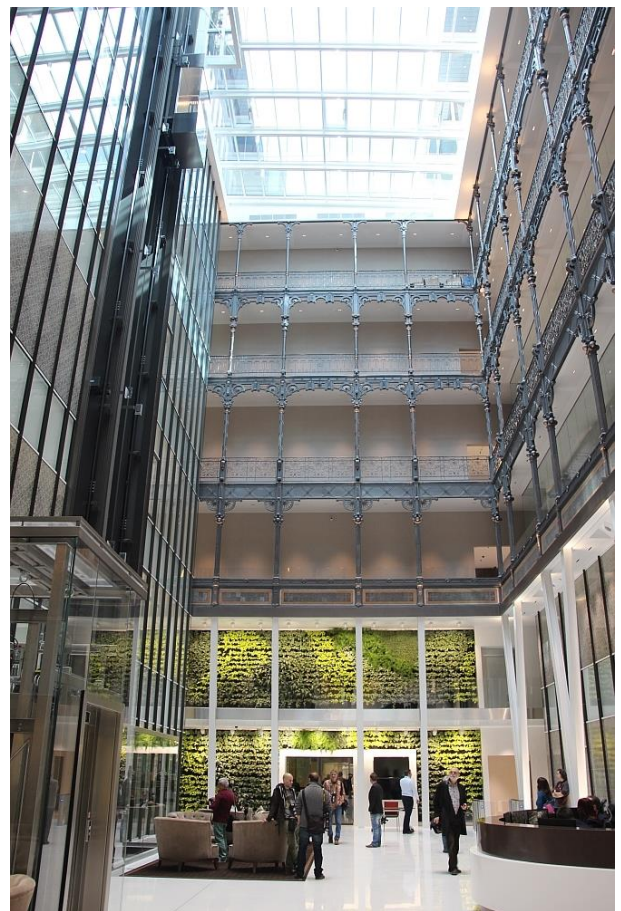
Az eredeti elrendezés szerint a háznak két belső udvara volt, amely a telek alakjából adódott. Az épület két udvarát eredetileg szeretnék volna egybenytetni a tervezők, ekkor egy átláthatóbb, egységesebb udvar jöhetett volna létre, azonban a tűzszakaszolás miatt kénytelenek voltak végül szétválasztani a kettőt.

A korábbi üvegfödém elhelyezése szintén kérdéseket vetett fel. A nyomda tere nem igényelt nagyobb belmagasságot, azonban az irodaház belső udvara, mint reprezentatív, nyitott tér igen. A függőfolyosók, amik korábban a lakásokhoz vezettek, a budapesti gangos házakhoz hasonlóan nyitottak voltak, de a felújítás után az emeleti szinteken is irodák kaptak helyet, amelyeket nem lett volna ideális elválasztani az épület többi részétől. A tervezők végül úgy döntöttek, hogy az üvegfödémeket az eredetihez hasonlóan visszaállítják, de nem az első emeleti födém magasságában, hanem a legfelső szinten. Ez a döntés eredményezte, hogy az irodaház reprezentatív lobbija – ahol korábban a nyomdagépek álltak - egy olyan nagy belmagasságú térré alakult, ahonnan belátjuk a teljes udvart az emeleti függőfolyosók öntöttvas pillérjeivel együtt. Bár a tető áthelyezésével megváltozott a belső udvar téraránya és hangulata, a megváltozott képet nagyrészt a megőrzött épületszerkezetek, leginkább a függőfolyosók határozzák meg. A reprezentációt tehát ebben az esetben nem hozzáadott, kortárs emelekkel érték el, csupán azzal, hogy a ház legszebb részeit kiemelték és vizuálisan a lobbihoz kapcsolták. Ez a gesztus egyfajta tisztelgés a műemlék ház előtt.

Érdekes megoldás továbbá az öntöttvas függőfolyosók felújítása, amelyeket a bontás során szétszedtek, megszámoztak, elszállítottak, majd a helyreállítás után eredeti helyükre építették vissza. Ezt leginkább ahhoz tudnám hasonlítani, ahogy a régészeti leleteket egy múzeumban restaurálják, majd védett környezetben kiállítják. Az öntöttvas épületrészek helyszíni restaurálása sem volt megoldható, hiszen az épület állapota a felújítás előtt erősen leromlott volt.



9. kép: a megemelt üvegtető a legfelső eredeti szint magasságában

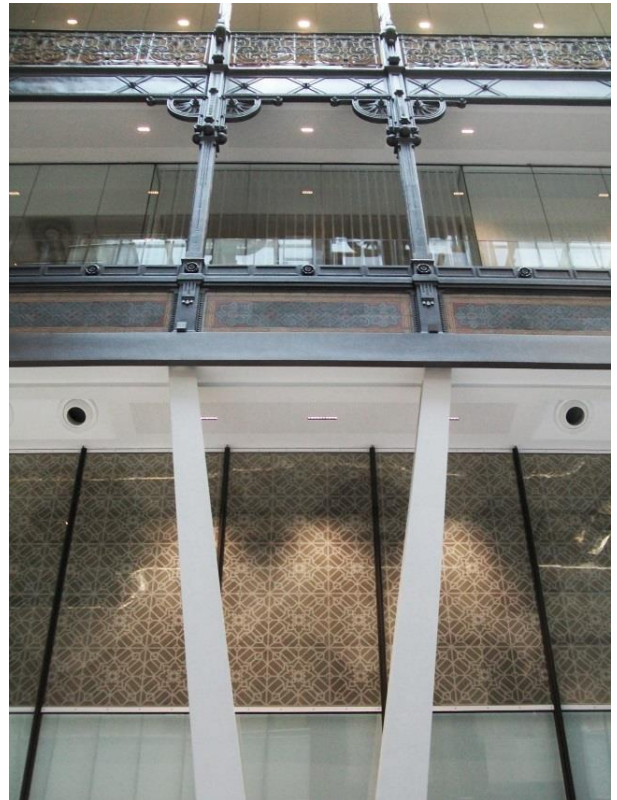


10. kép: a lobbifelső szintekkel egybenytett tere

Az elszállítással lehetővé vált a korhű, időtálló felújítás, hogy az öntöttvas pillérek és korlátok a ház belső terének hangulatát leginkább meghatározó elemévé váljanak.

Természetesen a meglévő épületszerkezet mellett bizonyos toldásokkal is élnie kellett a tervezőknek. A felső szinteken az öntöttvas oszlopokat felmérték, megszámozták, restaurálták és eredeti helyükön visszaépítették. A nyomda szintjén azonban az eredeti épületből is hiányoztak ezek az elemek. A belső tér egységesítésével tartószerkezeti szempontból is szükséges lett ezen függőfolyosók alátámasztása és a belső tér kiegészítése. A tervezők végül úgy döntöttek, meghagyják az oszlopos-arkádós rendszert a fölszínen is, de kortárs módon újraértelmezik azt. A fehérre festett acél V-tartók erős kontrasztban állnak a cizellált oszlopokkal, de követik azok kialakult rendjét. Bár a V-tartók könnyedsége nyilvánvalóan tervezői szándék volt, az emeleti függőfolyosók így kissé „bizonytalanul” lebegnek fölöttünk a lobi terében, hiszen a V-tartókkal optikailag olyan hatást értek el, mintha az emeletnek nem lenne fizikai kapcsolata a földszinttel.

Egy további elem, ahol egyfajta bizonytalanság, illetve „erőlködés” érhető tetten, mintsem nagyvonalú és könnyed elegancia, a lobi végében található zöld fal. Bár a zöld fal a belépés pillanatától kezdve látható és átvezeti tekintetünket a lobi terén, kissé fölösleges toldásnak tűnik. Egyrészt a ház történeti hangulatától is idegen, másrészt elvonja a figyelmet a fejünk fölött található függőfolyosók határolta nagyvonalú tértől. Bár vélhetően az irodaház környezetbarát mivoltának hangsúlyozása volt a cél, talán érdekesebb lett volna a növényzetet a külső tereknek – a kisebb, fedetlen udvarnak és a teraszoknak – meghagyni és a korrábban tárgyalt tartószerkezeti toldásokat felhasználni arra, hogy tekintetünket a felsőbb szintekre vezessék.



11. kép az acél V-tartók a függőfolyosókhoz igazodó rendszerben



12. kép: a lobi végében található zöld fal

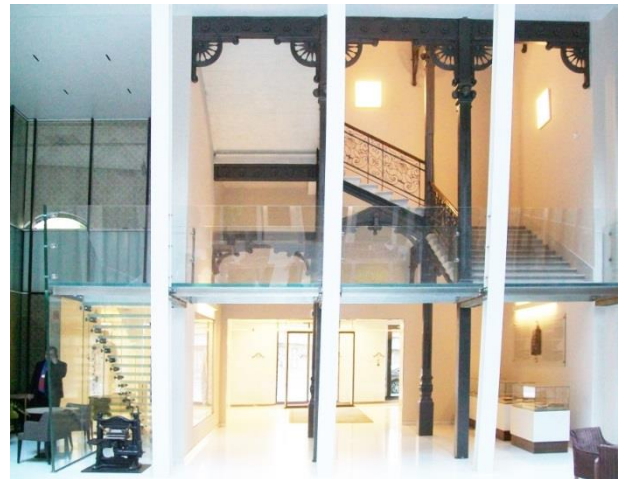
A főlépcső

Az öntöttvas elemekből épült főlépcsőház szintén megtartásra érdemes volt. A földszint és az emelet eredeti szintmagassága azonban nem volt elégséges az új funkció befogadására, így szükségessé vált a lépcsőház földszinti toldása. A feljutást úgy kellett megoldani, hogy megfelelő válasz születik a toldott kar és a meglévő lépcsőházi elemek viszonyára. Végül a tervezők egy könnyed, térbe álló üveglépcső mellett döntöttek - eredeti helyéről eltolva - annak érdekében, hogy a lépcső ne képezzen vizuális akadályt az előtér és a lobi között és a belépés pillanatában átlássuk a teljes udvart.

Az új lépcső anyagtalansága, áttetszősége és légiessége bár elegáns megoldás, a földszintről felvezető lépcsőkar elbontásával gyakorlatilag megszűnt a kapcsolat a bejárat és a felsőbb szintek függőfolyosói között. Ezt a hatást a korábban tárgyalt könnyed hatású V-tartók csak tovább erősítik. Így gyakorlatilag egy olyan belső burok jött létre, mely a külső burokkal, a homlokzattal, de még a földszinttel is minden kapcsolatát elvesztette, és az újonnan épített épületszerkezetek között kissé bizonytalanul lebeg.

A kupola

A sor végét a kupola kérdésével zárom. Az épület tömege és homlokzatai befejezetlenek és hiányosak voltak a kupola nélkül, azonban az eredeti formában történő rekonstrukcióját elvetették. Ennek egyik oka az volt, hogy a kupola elpusztulása után nem maradt fenn róla olyan tervrajz vagy fénykép, amelyek alapján lehetséges lett volna az eredeti formában történő újjáépítés. A "kortárs kupola" tervezését is hamar elvetették (elmondásuk szerint egy a Reichstaghoz hasonló kupolát nem szerettek volna tervezni), ezért olyan formát kerestek, amely egyfajta kontrasztban áll a műemlék házzal, de viselkedésében alkalmazkodik hozzá. Így született az az íves tetőforma, mely a főbejárat felett az eredeti kupolához hasonlóan a sarok felé fordul, és a korábbi Gênioz-szobor kezében tartott gázfáklyához hasonlóan hirdeti



13. kép: az eredeti főlépcső és a szinte láthatatlan új lépcsőkar



14. kép: kortárs "kupola"

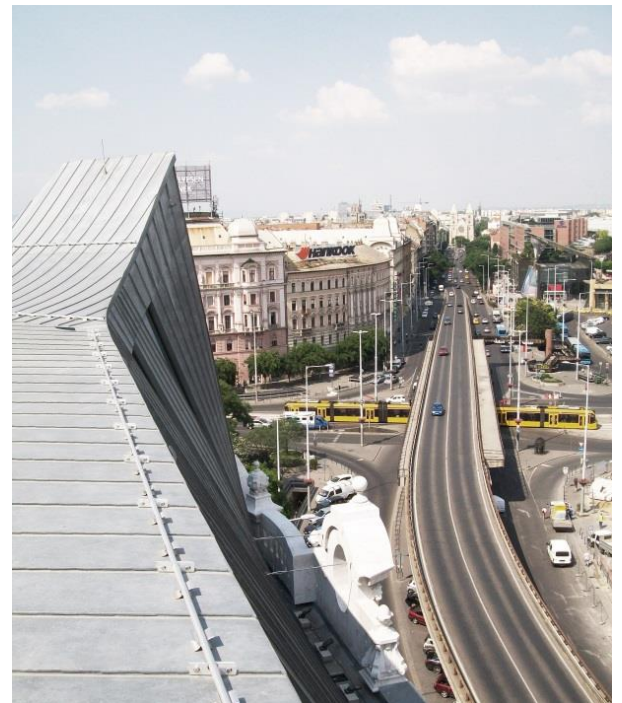
a ház innovatív, kortárs módon történő felújítását.

Ennek előzménye talán Reimholz Péter Szabadság téri épületfelújítás-tervének emeletráépítése lehetett, mely az elsők között volt a hasonló bővítések budapesti példáinak sorában (és szakmai körökben osztatlan sikert aratott). Ez alapján egy olyan trend látszik körvonalazódni – és ebbe az Eiffel Palace is abszolút beleillik -, amely szerint a kortárs hozzátoldások formájukban és ornamentikájukban nem mímelik a kortárs formákat, de viselkedésükben, geometriájukban alkalmazkodnak a meglévő épülethez. Egyfajta tervezői, alkotói állásfoglalásokról van szó tehát, és mint olyanok, objektív szempontok alapján nehezen megítélhetők.

Az Eiffel Palace új tetője is természetesen sok ellenérzést váltott ki, sokan gondolják sutának, nem elegáns megoldásnak, hiszen a historizáló házzal meglehetősen kontrasztos viszonyban álló toldásról van szó, ráadásul kiemelten hangsúlyos helyen. Valószínűleg nem is lehetséges objektív ítéletet mondani a tető felett, hiszen vállaltan szubjektív megoldásról van szó, azonban érdemes figyelembe venni például azt az üzemeltetői szempontot, hogy a tető alatt plusz két szintnyi iroda kapott helyet, ahonnan ráadásul gyönyörű kilátás nyílik a Nyugati terre, a Nyugati pályaudvarra, illetve a távolban a Lehel téri templomra. Esztétikai szempontból – véleményem szerint – szimpatikus megoldás, hogy ha már az eredeti állapot visszaállítása nem volt lehetséges, olyan toldás szülessen, mely kifejezetten kortárs formaképzésű, és azt az innovációt hirdeti, amelyet korábban a gázfáklyát tartó Génusz-szobor hirdetett. Ha ezt az állítást elfogadjuk, akkor megvalósultnak tekinthetjük azt a követelményt, hogy a toldás mind belső téri esztétikai, mint gazdaságossági szempontoknak megfelelően, mindezt úgy, hogy nem kortárs vagy történelmi formák „majmolása”, hanem bátor, felvállaltan szubjektív tervezői állásfoglalás történt.



15. kép: Reimholz Péter: Ibero Star Grand Hotel Budapest



16. kép: kilátás a sarokfelépítményről

Összefoglalás

Az Eiffel Palace tehát jó példája annak, milyen lehetőségek rejlenek a ránk maradt építészeti örökségünkben. Ezek az épületek eredeti formájukban visszaépítve sosem tudnák a mai kor igényeit kielégíteni, hiszen a folyamatosan megjelenő új technológiák, vagy a fokozódó energiahatékonysági követelmények újszerű megoldásokat követelnek a tervezőktől. Ezekben az esetekben a „faszádizmus” sokszor nem tervezői döntés, mely fölött értékítéletet kell mondanunk, sőt nem is kell szükséges rossznak lennie, hiszen ezáltal az épület lehetőséget kap arra, hogy a mai kor embere is ugyanolyan örömet lelje benne, mint azt tették 100 évvel ezelőtt.

Azt hiszem, a helyes irány az, ha az épület eredeti karakterét figyelembe véve ruházzuk azt fel új személyiséggel. Nem a történeti formák újjáépítése vagy bizonyos műemlékvédelmi dogmák követése a cél, hanem hogy alapos értékelés után megtaláljuk a ház igazán értékes részeit és jellegzetességeit és a kortárs hozzátoldásokkal, olykor akár felvállaltan szubjektív, bátor döntések meghozatala után lehetővé tegyük, hogy épített örökségünk új értelmet nyerhessen a 21. században.

Források:

<http://epiteszforum.hu/az-eiffel-palace-irodahaz>

<http://epiteszforum.hu/baliga-kornel-az-eiffel-palace-homlokzatarol>

<http://epiteszforum.hu/kesz-az-eiffel-palace1>

<http://hg.hu/cikkek/design/15067-eiffel-palace-kipreparalt-palota-a-nyugati-ternel>

<http://epiteszforum.hu/egyaltalan-nem-banom-ha-a-vilag-megy-valamerre-es-en-nem-abba-az-iranyba-megyek>

<http://epklub.blogspot.hu/2012/12/kibontakozo-faszadizmus.html>

<http://epiteszforum.hu/palota-a-sugar-uton>

<http://valasz.hu/itthon/elvileg-helyreallitjak-a-hercegprimas-utcai-pollack-hazat-57559>

Kovács P. 2014. Újjászületés - Megnyílt az Eiffel Palace irodaház. Octogon 2014/3. szám: p. 106-112.

Katona V. 2014. A Pesti Hírlap volt székházának rekonstrukciója Budapesten. Metszet 2014/5. szám: p. 40-45.

Képek forrása:

borítókép: építészfórum

1. kép: építészfórum

2. kép: építészfórum

3. kép: építészfórum

4. kép: saját kép

5. kép: epklub.blogspot.hu

6. kép: google streetview

7. kép: www.valasz.hu

8. kép: építészfórum

9. kép: saját kép

10. kép: építészfórum

11. kép: saját kép

12. kép: saját kép

13. kép: saját kép

14. kép: építészfórum

15. kép: építészfórum

16. kép: saját kép