

ReStart

1. Mi a CsAO?

A Családok Átmeneti Otthonait főleg a szociális lakáshiány hívja életre, küldetésük az, hogy amellett, hogy menedéket nyújtanak a lakhatásukat valamilyen ok miatt elvesztett családoknak, lehetőséget biztosítsanak arra, hogy a hozzájuk kerülők megtanulhassák önállóan megalapozni és megtartani a saját lakhatásukat. Az intézménybe a családok a házirend elfogadásával, és a szociális munkásokkal illetve szakgondozókkal való kölcsönös együttműködés vállalásával nyerhetnek felvételt, ennek fejében az intézmény biztosít minden jogi, családterápiás illetve pszichológiai segítséget, amire szükség lehet, illetve rendszeresen szervez közösségi programokat.

A rehabilitáció több lépcsős rendszerben történik, az otthonukat elvesztett családok jelentkezhetnek a CsÁOba, ahol egy, vagy indokolt esetben másfél évet tölthetnek maximum. Az üzemeltető alapítványok általában az otthonon felül fenntartanak kiléptetőlakásokat, így amennyiben az itt töltött idő során a család fejlődést mutat, oda költözhetnek. Ezek külső helyszíni lakások, ahol a család önállóan élhet, viszont a szociális munkásokkal való együttműködés itt is feltétele a lakhatásnak.

2. tapasztalatok

A kutatás részeként két CsÁO-t és egy Anyaotthont is meglátogattam, tekintettel a jelenlévő téri struktúrákra, azok előnyeire és hátrányaira:
Először a SzÉRA alapítvány XV. kerületi intézményében voltam, ami egy átalakított, középfolysós raktárépületben üzemel. A családok privát élettere egyetlen szobára korlátozódik, a fürdőszobák és a konyhák közösek, ezek a szobák közé ékelődve foglalnak helyet, ugyanúgy, mint a személyzeti szobák. A hosszú folyosó csillagbörtönre emlékezteti a bentlakókat, mivel az összes szoba közvetlenül a folyosóra nyílik, nagyon kicsi a bent élők intim szférája, ennek negatívuma hogy a szülők gyakran kerülnek konfliktusba, viszont nagyon könnyen ki lehet szűrni, ha valahol családon belüli erőszak, vagy drogfüggőség van jelen. Az intézmény közös udvarán gyakran bográcsoznak közösen, közösségi helyként egy 40 négyzetméteres játszószoba áll rendelkezésre.

A másik XV. kerületi CsAO felépítése körülbelül ugyanez, azzal a különbséggel, hogy a közösségi szoba funkcióját itt a széles középfolysó látja el. Az intézményben menekült és magyar családok vegyesen élnek, ez nagyban segíti mindkét csoport fejlődését, sokat tanulnak egymástól. A személyzeti szobák itt viszont a dolgozók kérésére utcáról nyílnak, hogy a bentlakók minél önállóbban intézzék a problémáikat, ne egyből a szakgondozókhoz menjenek velük. Itt is nagy szerepet kapnak a közösségi programok.

A Fény háza ezzel szemben több újítással bír, itt a családok szobák helyett egy szobából, egy előtérből és egy fürdőszobából álló lakóegységekben kapnak helyet. Mivel az átmeneti otthonokba kerülők nagyon könnyen hospitalizálódnak, ezért nagyon sok intézmény nem ezen az elven működik, itt viszont bevált: egyfajta igény szint emelőként működik az, hogy struktúrájában hotelszobákhoz hasonló, konyha nélküli kis apartmanokban lakhatnak, így én is emellett a megoldás mellett döntöttem. Az épület központja egy közösségi tér, a szobák közvetlen innen nyílnak, könnyen szemmel tarthatók a gyerekek, problémás viszont a zaj szempontjából. Az egy év leteltével a lakrészét mindenki köteles olyan állapotban visszaadni, amilyenben kapta.

Mérlegelve a tapasztalatokat arra jutottam, hogy az átmeneti otthonok működésében kulcskérdés az egyensúly megtartása aközött, hogy mennyire avatkozunk bele vagy maradunk ki a családok ügyeiből. Bár a cél az, hogy támogatást nyújtsanak a bekerülő családoknak, sok esetben problémás a kommunikáció az ellátottak és a szociális munkások között, a rendszert 26% hagyja csak el sikeresen, ezért úgy gondolom, nem elég, ha egy átmeneti otthon kizárólag lakhatási célt szolgál, többet kell adnia, közösséget formálni, illetve segíteni a visszaintegrálódást.

Probléma még a 40 fő változó összetétele, akár 20 darab 2 fős család vagy 5 darab nyolcfős is bekerülhet az intézménybe. Hogy legyen mozgástér az összetétel szempontjából, én 46 férőhelyet terveztem, ez 10 lakrészre, 18 szobára oszlik le. A privát szférát erősítve a lakrészekbe előszobán keresztül jutunk be, amiből fürdő nyílik, minden lakrészben egy vagy két szoba kap helyet, lakrészen belül bútorfallal elválasztva. Ez megoldja a tárolás problémáját, illetve amennyiben egy nagyobb család költözik be a lakrészbe két kicsi helyett, akár ki is szedhetők a fal elemei és közvetlen egybenyithatók a szobák.

3. Helyszín

Helyszíneként a Budapest, VIII. kerületi Szerdahelyi utca 9.-et választottam, ami tulajdonképpen a Magdolna negyed és az Orczy negyed között helyezkedik el, a

Kesztyűgyárhoz közel. A telek több szempontból is problémás, nagyon keskeny, az egyik oldalon egy ötemeletes gangos, a másikon pedig egy egyszintes házzal. Mivel nem szerettem volna egyiket sem leárnyékolni, két fő tömbre osztottam az épületet, figyelembe véve azt is, hogy ez adott esetben a közösségformálásban is segíthet. A két tömböt mindkét oldalon a szomszéd ház falához igazítottam amennyire csak lehetett, majd egy összekötő, "megérkező blokkal" kapcsoltam őket egymáshoz.

4. Funkciók

Mit tud adni egy ilyen épület, hogy tudja magát fenntartani?

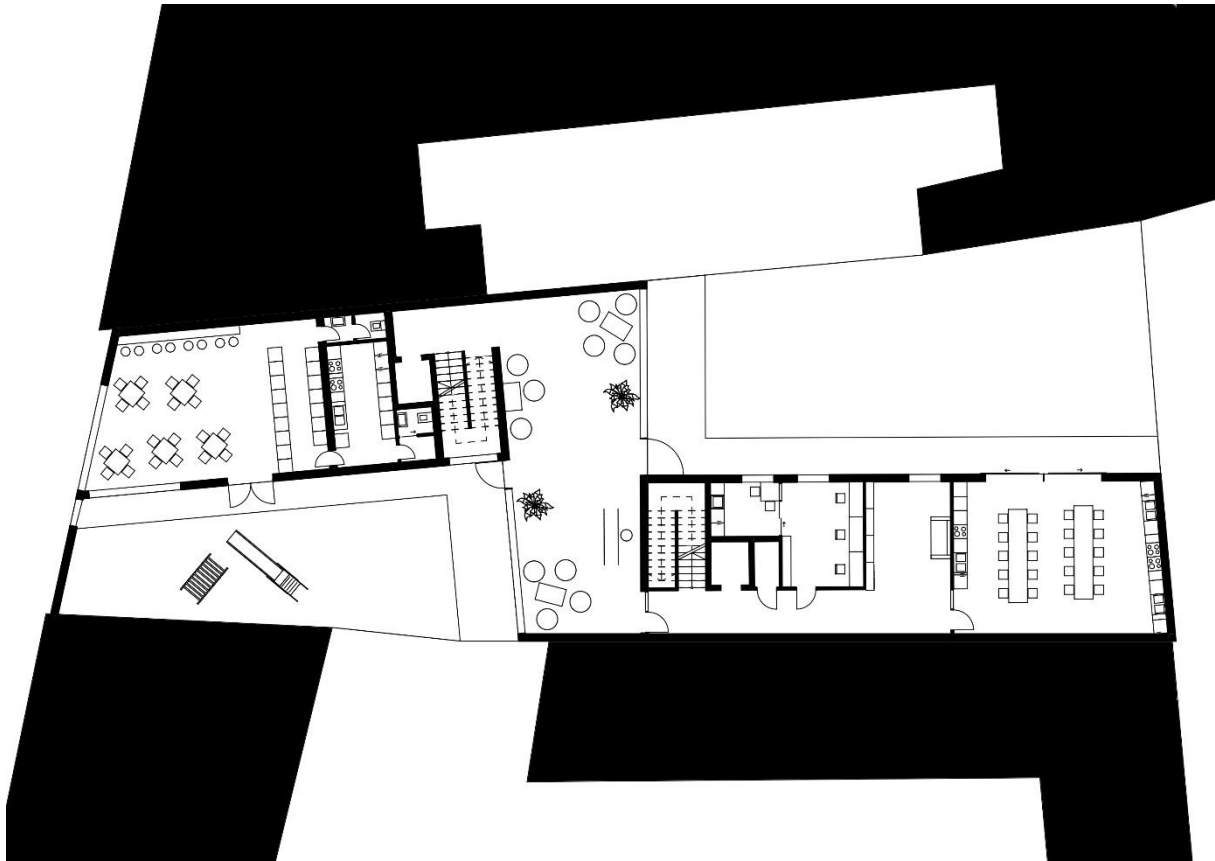
Úgy gondolom, hogy az elszigetelt, külső kerületekbe száműzött átmeneti otthonoknál sokkal jobban működő intézményeket is lehet létrehozni, elméleti síkon legalábbis mindenképpen.

Probléma a társadalomról való leszakadás, hogy az anyukák a kisebb gyerekek mellett nem tudnak dolgozni, hogy kevés konstruktív dolgot van lehetőségük csinálni. Ezeket figyelembe véve az épületet úgy alakítottam, hogy az utcafronton, a földszinten egy kávézó kapjon helyet, mellette, a belső udvaron pedig egy kis játszótér. Így egyrészt a gyerekek tudnak a környékbeli gyerekekkel játszani, a szülőknek munkalehetőséget adunk, az intézménynek bevételforrást, kevésbé szegregálódik a közösség, illetve az épület is adni tud valami újat a városrésznek.

A középső blokk második szintjén egy közösségi teret hoztam létre tolható bútorfalakkal, ami működhet akár külsős-belső használatra jóga- vagy művészeti stúdióként, szintén az integrációt segítve, lehet tanulószoba, nappali, vagy játszószoza is, használható egy nagy vagy két kisebb térként is.

5. Jövőkép

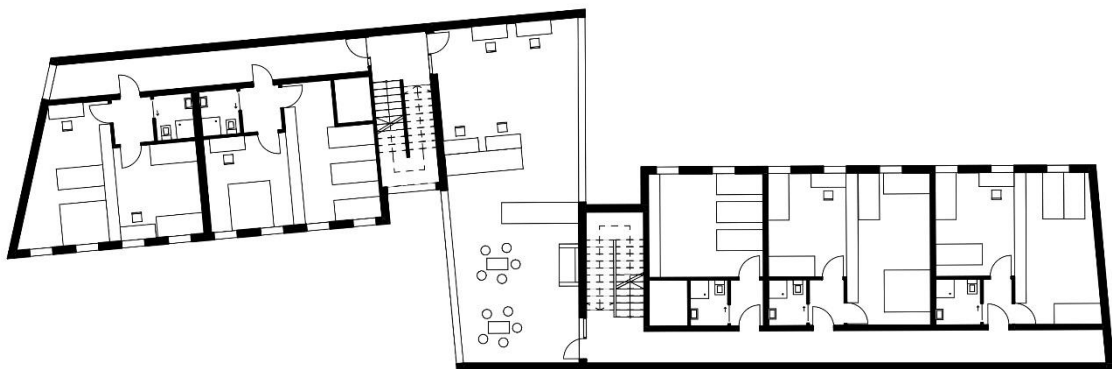
Szeretném, ha a társadalmi problémák változásával is használható lenne az épület, így az épületeket felfelé növelhető szintráépítésekkel, illetve a lakrészek átalakíthatók minigarzonokká, átmeneti otthon helyett szociális bérlakások kaphatnak helyet később az épületben.



Alsó szint alaprajza

M=1:200

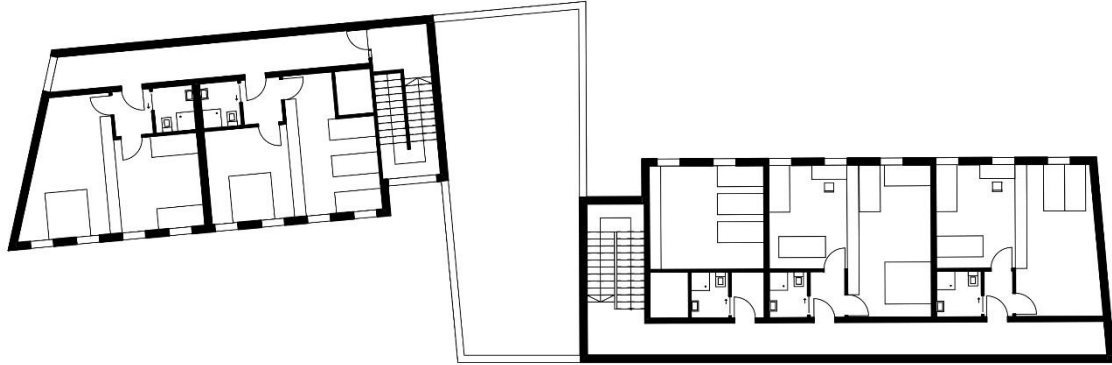
Itt kap helyet a kávézó, a hozzá tartozó konyha, a személyzeti részleg, a közös konyha, illetve továbbá közösségi terek. Az egyik udvar nyitott bárki számára, egy kicsi játszótér kap itt helyet, a hátsó udvar akár konyhakertként is funkcionálhat.



Első emelet alaprajza

M=1:200

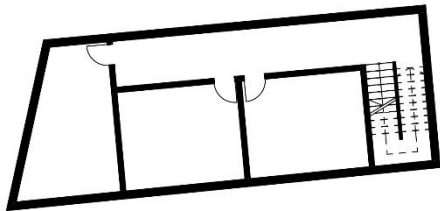
Itt kapnak helyet a lakóegységek, illetve a többfunkciós közösségi tér.



Második emelet alaprajza

M=1:200

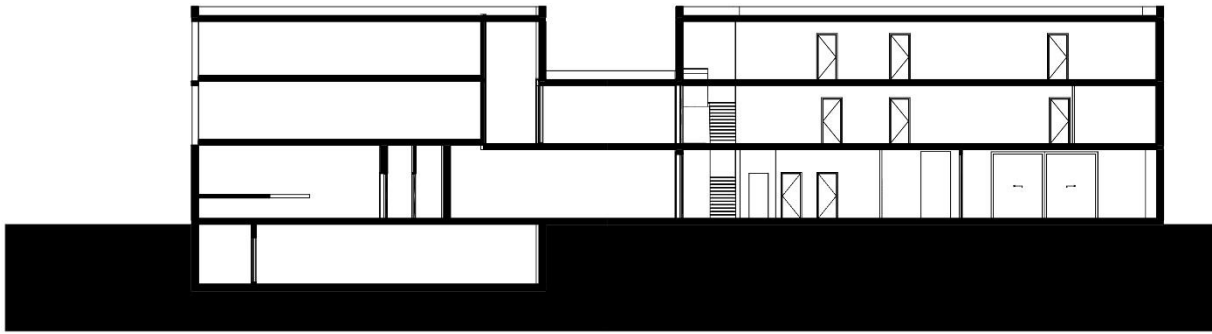
Itt már csak lakóegységek találhatók, az összekötő blokk nem kap új emeletet, hogy ne árnyékolja le a szomszéd épületet.



Pince alaprajza

M=1:200

Itt kapnak helyet az élelmiszer-, adomány- és ruharaktárak.



Az épület metszete