

# RÁD HANGOLVA

BME Lakóépülettervezési tanszék TDK 2020

Konzulens: Vincze László DLA  
Szerzők: Urbánszki Tímea, Jancsovcics Dorottya

## ABSZTRAKT

Napjainkban egyre fontosabb kérdéssé válik a hátrányos helyzetű emberek sorsa. A Szimfónia Program egy olyan kezdeményezés, ami a nehéz helyzetben élő fiatalok és családjuk megsegítését tűzte ki célul. Az El Sistema módszert vették alapul, ahol a tanárok közös zenélésre tanítják a gyerekeket, miközben ők egymástól és egymás által is tanulhatnak. A zenei élményen túl, a program fő célja, hogy egy közösség részévé váljanak és annak hasznos tagjai legyenek. Számukra ez esélyt ad a saját jövőjük tudatos formálására.

A Szimfónia Program egyik székhelye a Nyitott Ajtó Baptista Általános Iskola, amely a diósgyőri vasgyár területén található. Ez a térség a monarchia idején élte fénykorát, azonban a gyárak bezárásával és a munkahelyek megszűnésével hanyatlásnak indult. Erre a helyzetre próbálnak ma is megoldást találni, ezért jött itt létre a Szimfónia program.

A célunk egy olyan Zene Pavilon tervezése, ahol megfelelő környezetet biztosítunk a zene oktatásához és a kisebb fellépésekhez. A hagyományos tantermi keretek közül kilépve, befogadó és otthonos légkört szeretnénk teremteni. Az épületünk tereiben megjelenítjük ugyanazt az alapelvet, amit a Szimfónia Program képvisel. A pavilon emiatt nem csupán a zenei gyakorlásnak, hanem a közösség építésnek is a helyszíne lenne. Ezt olyan terek megvalósításával szeretnénk elérni, ami a gyerekek játékoságára, mozgás igényeire összpontosít.

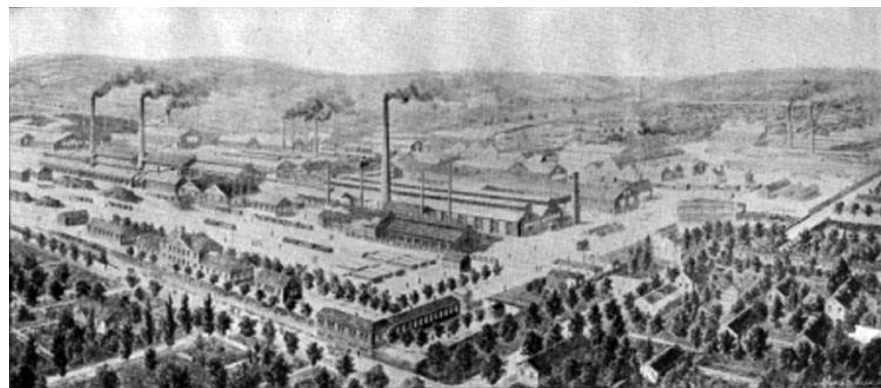


## HOGYAN LETT AZ EGYKORI SZÍNVONALAS, FÜGGETLENSÉGÉÉRT KÜZDŐ KOLÓNIA MÁRA „CSAK A VASGYÁR”?

A terület történelmét kell megvizsgálunk, hogy fenti kérdésre választ adjunk. Az OMM területén a XIX. század közepén elkezdődik a vasútvonalak kiépítése, ehhez több gyártelepet hoztak létre a monarchia területén. Ezek jól felszerelt infrastruktúrával rendelkeztek, így gyorsan megközelíthető telepek jöttek létre és a termékek szállítása is könnyen megvalósult.

A Bükkben található vasérc telepek adta lehetőség miatt esett a választás a Diósgyőr-Miskolc közötti területre. Az üzemterület már lakóteleppel együtt lett tervezve a tisztek, gyári munkások és családjaik számára.

A kezdeti nehézséget az első világháború utáni békeszerződés jelentette a Vasgyár történetében, hiszen az egyetlen ilyen telephely maradt, a létrejövő Magyarország területén. Viszont, az így kialakult helyzetre és a világgazdasági válságra jól tudott reagálni az üzem, új piacok keresésével és termékválasztásának bővítésével. Majd a '30-as évektől bekapcsolódott a haditermelésbe is.



A második világháború után a szovjet megszállás, majd az országban létrejövő szocializmus, a gyár fejlesztését és kapacitását növelte. Ebben az időszakban válik Diósgyőr, Miskolc részévé, így a Vasgyár kolónia maradék függetlenségét is elveszti. Egy társadalmi átrétegződés veszi kezdetét, már ebben az időszakban, hiszen az itt dolgozók, már megtehetik, hogy nagyobb lakásokba, a városba költözzenek. Az így megüresedett lakóházakat, viszont szociális bérlakásnak alakítják ki, a tiszti lakóházakat feldarabolják és melléképületeiket is lakhatónak nyilvánítják.

A Vasgyár válságát a '80-as években kialakuló gazdasági és politikai helyzet idézi elő. Majd a '90-es években a gyár és a térség leépülése kezdődik el. Radikálisan csökken a termelés, munkahelyek szűnnek meg. A gyár a privatizáció során több tulajdonosváltáson megy keresztül, végül 2009-ben bezár.





## EBBEN A KÖRNYEZETBEN FELNŐNI, ÉS TELJES ÉRTÉKŰ ÉLETET ÉLNI HOGYAN LEHET?

A vasgyár területén igaz, hogy kívül esik a Lyukó-völgy, mégis szoros kapcsolatban áll a két hely egymással. A '70-es és '90-es évek között ez a terület egy pihenő övezet volt, ahol a Vasgyárban lakóknak volt zártkertes ingatlanuk. A vasgyári lakótelep leépülésekor, az elszegényedett és munkájukat veszített családok beköltöztek a Lyukó-völgyi házukba, mert a lakótelepi házukat már nem tudták fenntartani. Az évek során a legtöbben eladták az ingatlanukat, és helyükre nehéz körülmények között élő családok költöztek.

Így alakult át a Lyukó-völgy egy szegregátummá. Itt nincs kiépítve közmű, szennyvízelvezetés, közvilágítás és közintézményrendszer. A Lyukó-völgy az a hely, ahol kútról hordják a vizet, ahol nyolcan alszanak egy szobában, ahol a kezed-lábad töröd, ha este hazasétálsz, ahol nincs aszfaltozott út, ahol az ablak egy műanyag vagy ami ép kéznél van.



## HOGYAN VALÓSUL MEG AZ IPARI ÖRÖKSÉG VÉDELME ÉS A SZOCIÁLIS PROBLÉMÁKRA MILYEN MEGOLDÁS LEHETSÉGES?

A szocializmus idején az altiszti-, tiszt- és munkáslakásokat műemlékké nyilvánították. Ezzel szemben az ipari épületeket az elhagyatottság jellemzi, ennek védelemére folyamatos törekvések, pályázat kiírások jelennek meg a 2000-es évektől kezdve.

A 2015-ben létrejött Szimfónia Alapítvány a terület szociális problémáira reagál. Ez a program a Venezuelából kiinduló El Sistema program rendszerét igazítja a Magyarországon megjelenő szociális problémákhoz. A zene nyújtotta lehetőséget kihasználva, a szociálisan hátrányos helyzetű gyerekek életének a javítását teszi lehetővé.

## MIT TUD NYÚJTANI AZ EMBEREK SZÁMÁRA A ZENE HALLGATÁSA, MŰVELÉSE?

A zene az ember életében valamilyen formában mindig jelen van. A zene az egyéni elvonulást a mindennapok gondjaitól való elhatárolódást is létre tudja hozni, de a barátokkal való kikapcsolódást, a közösségi szórakozást is megvalósíthatja, attól függően, hogy épp mit szeretnénk vele elérni.

A zenének lehetünk csodálói, hallgatói, összhangba lehetünk vele és mi magunk is létrehozhatjuk, a hangunkkal és hangszereink segítségével, egy már meglévő dallam megtanulásával vagy mi magunk alkothatunk egy teljesen új melódiát.

Az El Sistema, és annak alapelvein működő programok, mint a Szimfónia Alapítvány, a zenét használja fel a közösség építésére, a gyerekek társadalomba való beintegrálására. A zene által tanítják, a gyerekeknek a kortársakkal való együttműködést, a másokra való odafigyelést és a felnőtt ember iránti tiszteletet. A fellépések sikerélményt, motivációt és kitartást adnak. A gyerekek, így lehetőséget kapnak a sok tapasztalat és élmény mellett egy teljes, egészséges élet leélésére.

A vasgyár területén 2015 óta van jelen a gyerekek életében a Szimfónia program. Sikerességének és a tanárok hatéves kitartó munkájának következményeként, mára kinőtt az iskola által biztosított termekből. Új helyek, új terek szükségesek a műveléséhez. Olyan ez, mint amikor egy halk dúdolás egyre hangosabb dallá válik, újabb és újabb hangok, hangszerek kapcsolódnak be a közös éneklésbe. Ehhez harmóniára van szükség: a tartalom és a forma összhangját kell megadni.

## MITŐL VÁLIK EGY ÉPÜLET PAVILONNÁ?

Tervünkben a gyerekek számára hozunk létre egy zene pavilont, ami megfelelő környezetet biztosít a oktatáshoz. Az épület megtervezéséhez megvizsgáltuk a zene és a pavilon fogalmát külön. A zenét a fentiekben olvasható módon definiáltuk, leginkább úgy, hogy a Szimfónia Program résztvevői számára mit jelent. Majd a pavilon fogalmát jártuk körbe hiszen ezt nehezen lehet definiálni.

Lehet egy kerti felépítmény, ami a pihenés helye. Beszélhetünk a kórházak, laktanyák pavilonjairól, ezek olyan egységek, amik az adott intézményrendszeren belüli csoportok osztályozását hozzák létre. Vagy egy gyorsan összerakható és elbontható téri installációról is lehet szó. Ezek ismeretében megfogalmaztuk, hogy számunkra mit jelent a pavilon, egy átmenetiséget és könnyedséget tudó építményt, amit a nyitott-zárt terek és a lefedések játéka hoz létre.

## HOGYAN TUD EGY TÉR EGYSZERRE TÖBB FUNKCIÓT KISZOLGÁLNI?

A tervezett zene pavilon, az építészet eszközeivel hozza létre azt, amit a Szimfónia Program a zenén keresztül valósít meg.

A pavilon központi tere, így a közösség építés helyszínévé válik, ami egyben a csoportos gyakorló és az előadó tér funkciót is megvalósítja. A fenti kérdésre egy egyszerű választ adunk tervünkben. Kitaláltunk egy szék modult ez egy 50x50 cm-es kocka váz, aminek különböző felületei vannak lefedve és így alakul át egy székké. Ezeknek az elemeknek az egymásra pakolásával létrehoztunk még három másik modult, egy asztal-széket, egy padot és egy pihenőt. Lehetőséget ad még a modul arra, hogy a gyerekek és a tanárok saját igényeik szerint építsék össze őket.



A központi terünk, tehát a szék moduljaink segítségével, közösségi térként tud funkcionálni az iskolai órák szüneteiben, a zeneórára vagy a buszra váráskor, ilyenkor a gyerekek a játszhatnak itt, csoportokba ülve beszélgethetnek, de tanulhatnak felhasználva az erre is alkalmas szék-asztal modult. Gyakorlótérre gyorsan átrendezhető a székek segítségével és ha előadásra kerül sor ezeket a modulokat a nézőtér ülőhelyeiként használják fel. A színpadot egy a többitől eltérő burkolat segítségével határoztuk meg a térben.



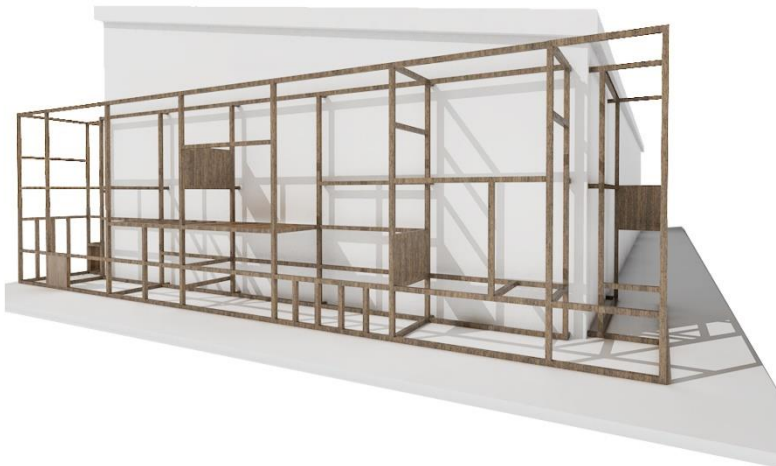
A pavilonnak nem csak a benti központi tere, hanem a külső tere is a közösség építés helyszíne. A nyugati homlokzaton egy harmonika ajtó, a külső-belső teret egybe nyithatóvá teszi, így a két tér összeolvad, a bent és kint határai elmosódnak. Jó idő esetén, így az egész tér egy nagy játszótérre alakul, ahol a gyerekek kedvük szerint rohangálhatnak, mászkálhatnak, betölthetik a teret. Az előadások, ezáltal nagyobb közönség előtt is tudnak működni. A gyakorlások ideje alatt, ha zavaró lenne a kinti tér nyüzsgése a belső tér elkülönülését egy függöny elhúzásával tesszük lehetővé.





## MITŐL VÁLIK EGY ÉPÜLET A GYERMEKEK SZÁMÁRA BARÁTSÁGOSSÁ, OTTHONOSSÁ?

Erre a kérdésre kerestük a választ, hogy milyen elemek segítségével lehet ezt megvalósítani. Egyik megoldásunk a kinti-benti térbe egyaránt megjelenő mászóakák. Ezeket kint az épület homlokzatának egy részén helyeztük el figyelve arra, hogy a zeneórák zavartalanul tudjanak működni, akkor is, ha itt éppen egy nagy játék alakul ki. A benti térben a játékok már elszórtan, kevesebb elemmel jelennek meg. Itt az igazi játékot az ablakok elé szerelt fából készült árnyékolók jelentik. Ezt a gyerekek mozgathatják és ezáltal szabályozhatják, hogy éppen milyen fény mennyiséget szeretnének beengedni a terembe, akár csak a játék kedvéért, de aszerint is, hogy épp mire lesz használva a tér. Az ablakainkat gyerek léptékűvé tettük, így már az egy méteres magasságban is könnyedén kiláthatnak.



A színek adta lehetőséget próbáltuk minél jobban kihasználni a terek alakításánál. Ezek megjelennek, a kinti tér napvitorláin és az ajtók, ablakok keretein is, még játékosabbá és barátságosabbá formálva a homlokzatot.

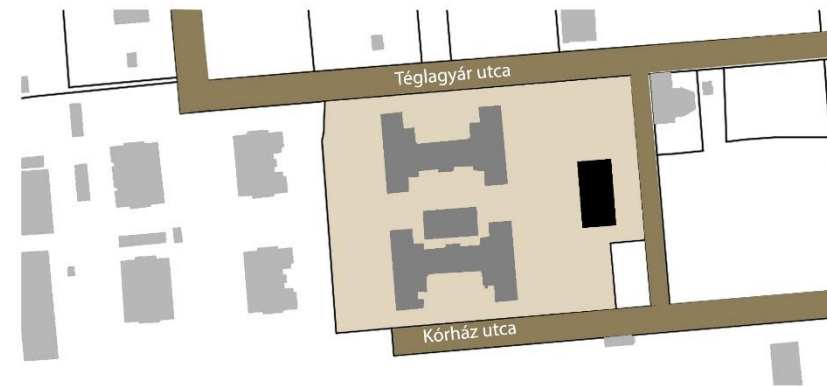




## HOGYAN ILLESZKEDIK BE A PAVILON A TERVEZÉSI HELYSZÍN KÖRNYEZETÉBE?

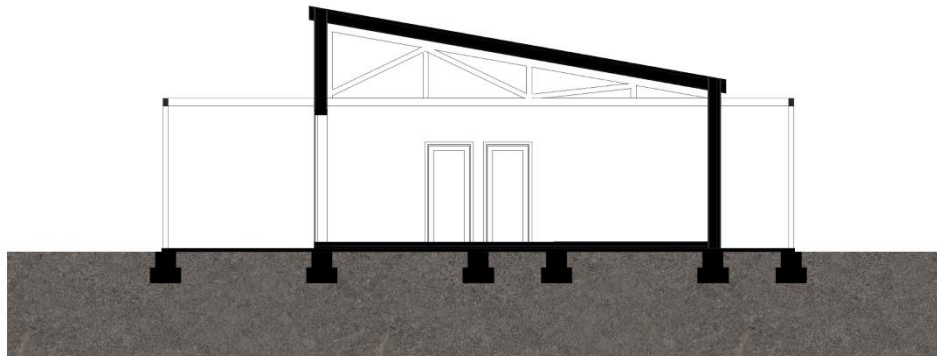
Tervezési helyszínünk, a Nyitott Ajtó Baptista Általános Iskola és Óvoda iskolájának területe. Két, nyers téglahomlokzatú épületből áll az iskola, ami 1898-ban munkáslaktanyának épült. 1901-ben viszont átadták az északi épületet a Vasgyári fiúiskolának, a másik épület 1924-ben lett az iskola része. Mostani állapotában az iskola egy tornateremmel egészült ki. A gyerekek által többen használt rész az a keleti oldala az épületnek. Itt mászóakák, kisebb focipálya és gumikerekekből összerakott játékok vannak elhelyezve.

Az épületet a Téglagyár utca és a Kórház utca felől is meg lehet közelíteni. Mivel a legtöbb gyerek a 16-os busszal jár az iskolába, így a Kórház utca felőli bejárat a fő forgalom útvonala. A helyszínen a pavilont, a két iskolaépület között kialakuló folyosó vonalában helyeztük le, így központi helyet foglal el az udvaron és könnyen megközelíthetővé válik.

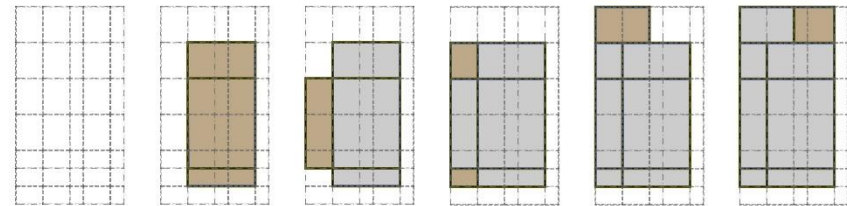


## MIVÉ FEJLŐDHEK A PAVILON?

A pavilon 15x15-ös fa oszlopokból és 15x20-as fa gerendákból épül fel. A ferde tető 10%-os dőlésszögű és a közösségi térben megjelenő látszó fedélszék a tér nagyobb érzetét kelti, emellett a játékosságát erősíti. A mellék terekben (gyakorlóterem, mosdó, raktár) álmennyezetet helyeztünk el. A falak könnyűszerkezetes panelekből épülnek fel, így könnyen felépíthetővé és átalakíthatóvá válik a pavilon.



Az épület vázát kétszer három méteres raszterhálók és ezek többszörösei, osztói adják. Ez a raszterháló a tömeget keretbe foglalja, amivel biztosítja a pavilon körbejárhatóságát. Emellett a pavilon a későbbiekben az anyagi kerettől függően bővíthető lesz. Ez a bővítés különböző módokon valósulhat meg a kialakuló igényeknek megfelelően.



Az együtt zenéléskor minden hangszernek és szólamnak különböző szerepe van, valamelyik szólam hangosabban és többet szól valamelyik elhalkul, néha szólal csak meg, mégis így válnak egy összefüggő dallámmá. A pavilont alkotó elemeinket is így képzeljük el egy harmonikus vidám építménnyé válni.



# Rád hangolva

művészeti alkotás szekció

szerező: Urbánszki Tímea, Jancsovcics Dorottya

konzulens: Vincze László DLA

BME Lakóépítettervezési Tanszék, TDK 2020.



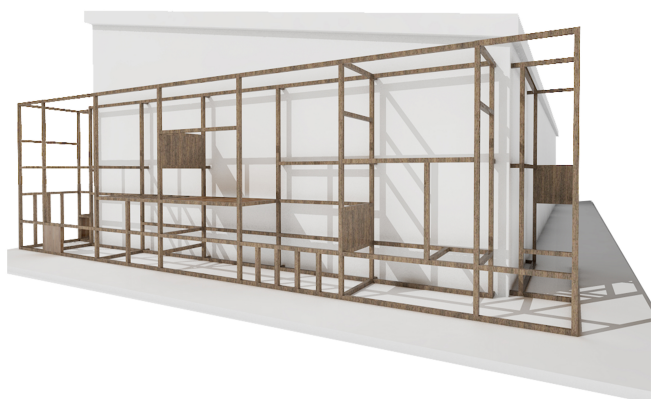
A 2015-ben létrejött Szimfónia Alapítvány, a Venezuelából kiinduló El Sistema program rendszerét igazítja a Magyarországon megjelenő szociális problémákhoz. A zene által tanítják, a gyerekeknek a kortársakkal való együttműködést, a másokra való odafigyelést és a felnőtt ember iránti tiszteletet.

Sikerességének és a tanárok munkájának következményeként, mára kinőtt az iskola által biztosított termekből. Új helyek, új terek szükségesek a műveléséhez.



A tervezett zene pavilon, az építészet eszközeivel hozza létre azt, amit a Szimfónia Program a zenén keresztül valósít meg.

Különböző elemek létrehozásával tettük lehetővé a közösség építést. Az egyik ilyen elem egy modul, ez egy 50x50-es kocka váz, aminek különböző felületei vannak lefedve és így alakul át egy székké. Ezeknek az elemeknek az egymásra pakolásával létrehoztunk még három másik modult, egy padot, egy asztal-széket és egy pihenőt.



A modul elemeken kívül elhelyeztünk egy másik eszközt, ez a kinti benti térben egyaránt megjelenő mászóink. Ezeket kint az épület homlokzatának egy részén helyeztük el.

A benti térben a játékok már elszórtan, kevesebb elemmel jelennek meg. Itt az igazi játékot az ablakok elé szerelt fából készült árnyékolók jelentik. Ezt a gyerekek mozgathatják és ezáltal szabályozhatják, hogy éppen milyen fény mennyiséget szeretnének beengedni a terebbe

A nyugati homlokzaton egy harmonika ajtó, a külső-belső teret egybe nyithatóvá teszi, így a két tér összeolvad, a bent és kint határai elmosódnak. Az ablakainkat gyerek léptékűvé tettük, így a gyerekek számára könnyen elérhető lett.





# Rád hangolva

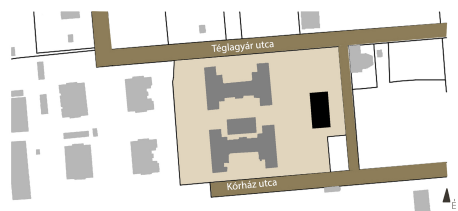
művészeti alkotás szekció

szerző: Urbánszki Tímea, Jancsovics Dorottya  
konzulens: Vincze László DLA  
BME Lakóépülettervezési Tanszék, TDK 2020.



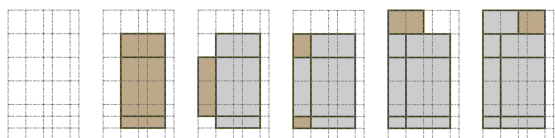
Az együtt zenéléskor minden hangszernek és szólamnak különböző szerepe van, valamelyik szólam hangosabban és többet szól valamelyik elhalkul, néha szólal csak meg, mégis így válnak egy összefüggő dallámmá.

A pavilont alkotó elemeket is így képzeljük el, egy harmonikus vidám építménnyé válni.



A helyszínen a pavilont, a két iskolaépület között kialakuló folyosó vonalában helyeztük le, így központi helyet foglal el az udvaron és könnyen megközelíthetővé válik.

Az épület vázát kétszer három méteres raszterhálók és ezek többszörösei, osztói adják. Ez a raszterháló a tömeget keretbe foglalja, amivel biztosítja a pavilon körbejárhatóságát. Emellett a pavilon a későbbiekben az anyagi kerettől függően bővíthető lesz. Ez a bővítés különböző módokon valósulhat meg a kialakuló igényeknek megfelelően.



A ferde tető a közösségi térben megjelenik látszó fedélszékként, így a tér nagyobb érzetét kelti, emellett a játékoságát erősíti. A mellék terekben (gyakorlóterem, mosdó, raktár) álmennyezetet helyeztünk el.

