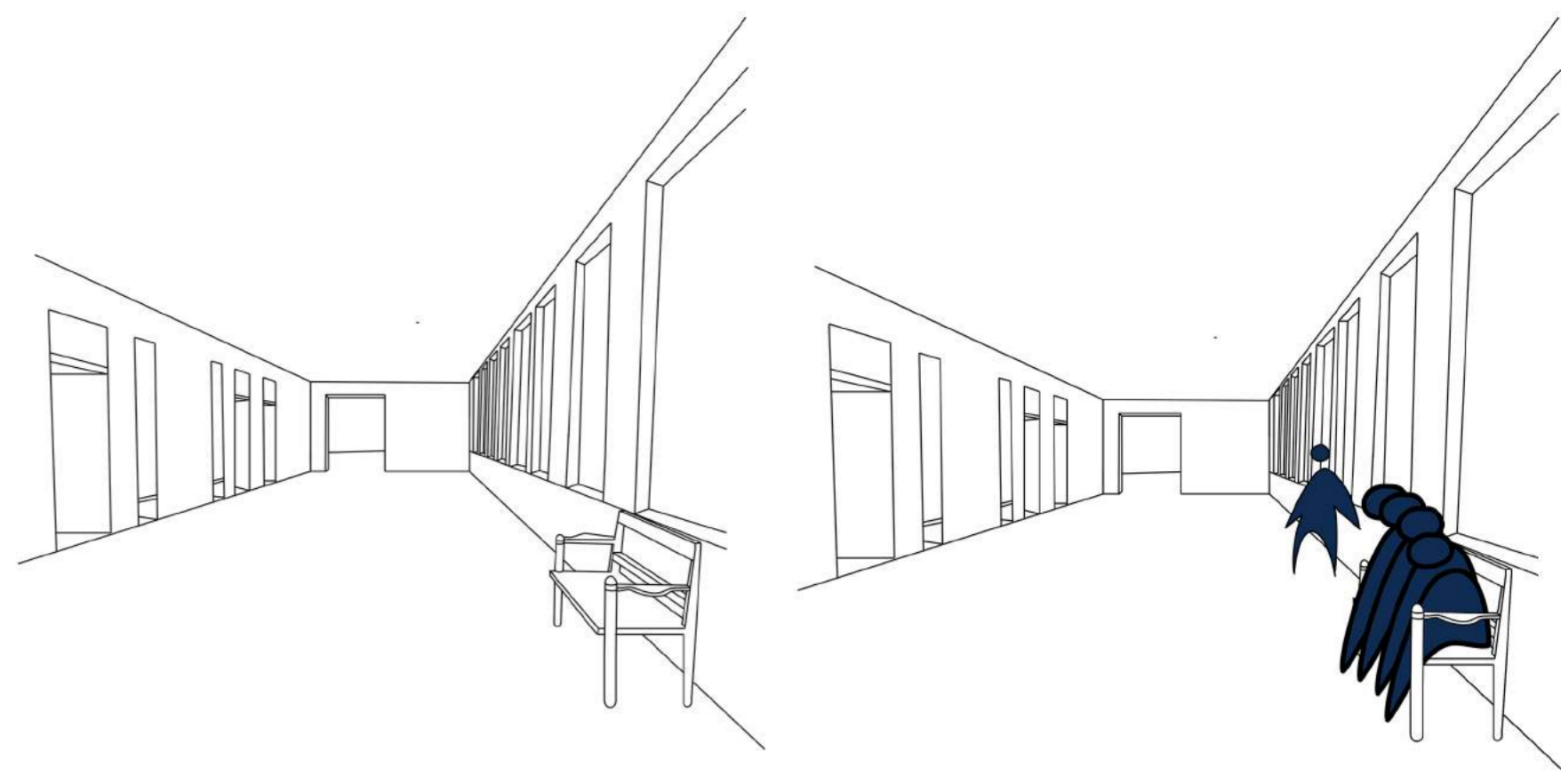
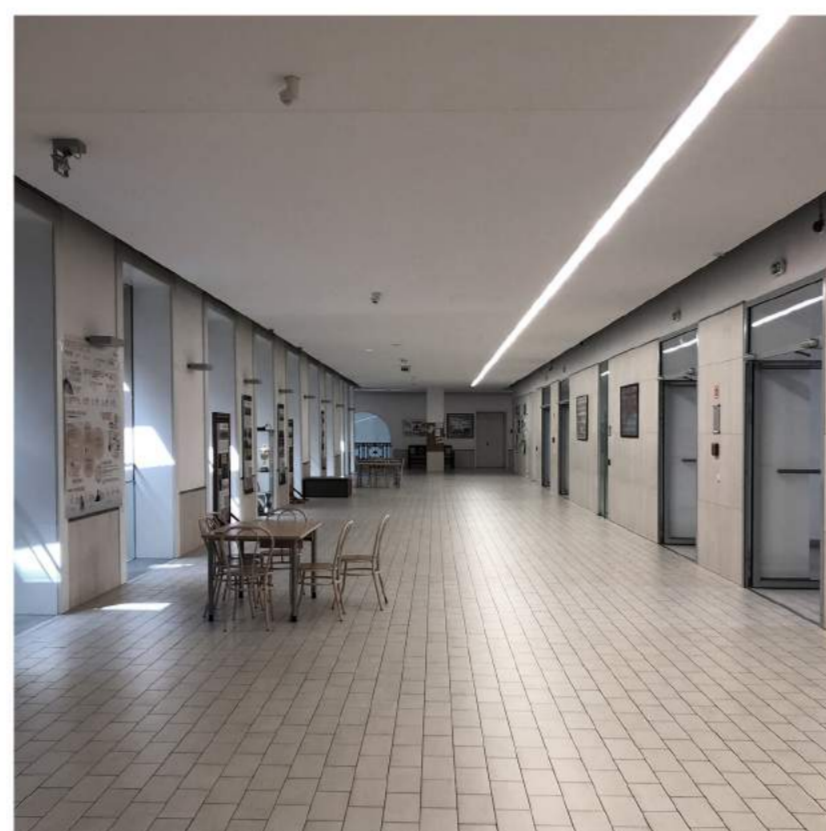
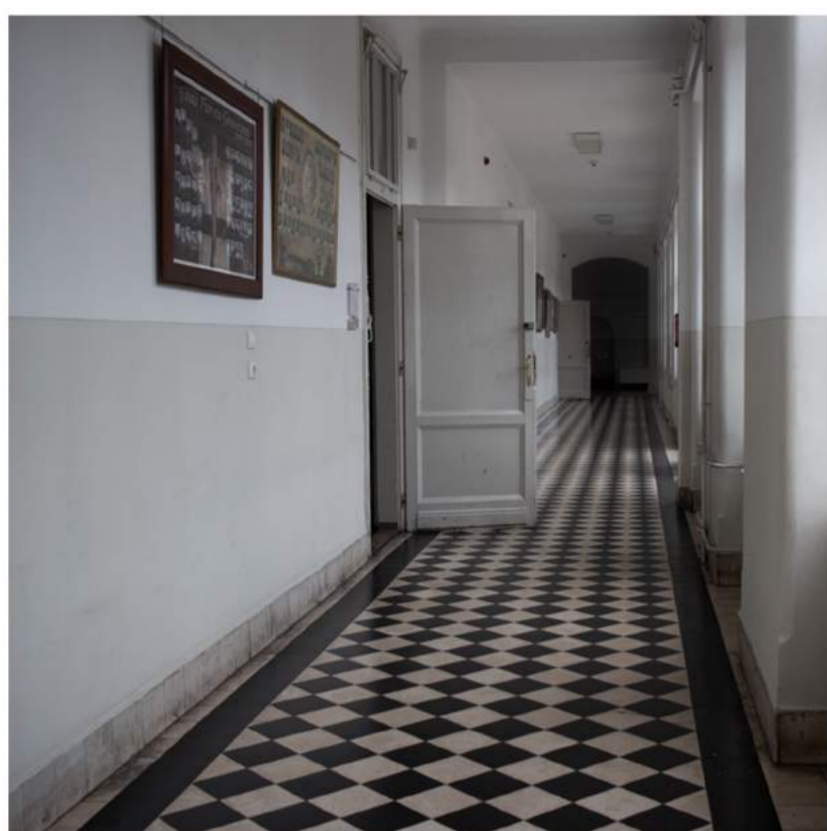


Probléma

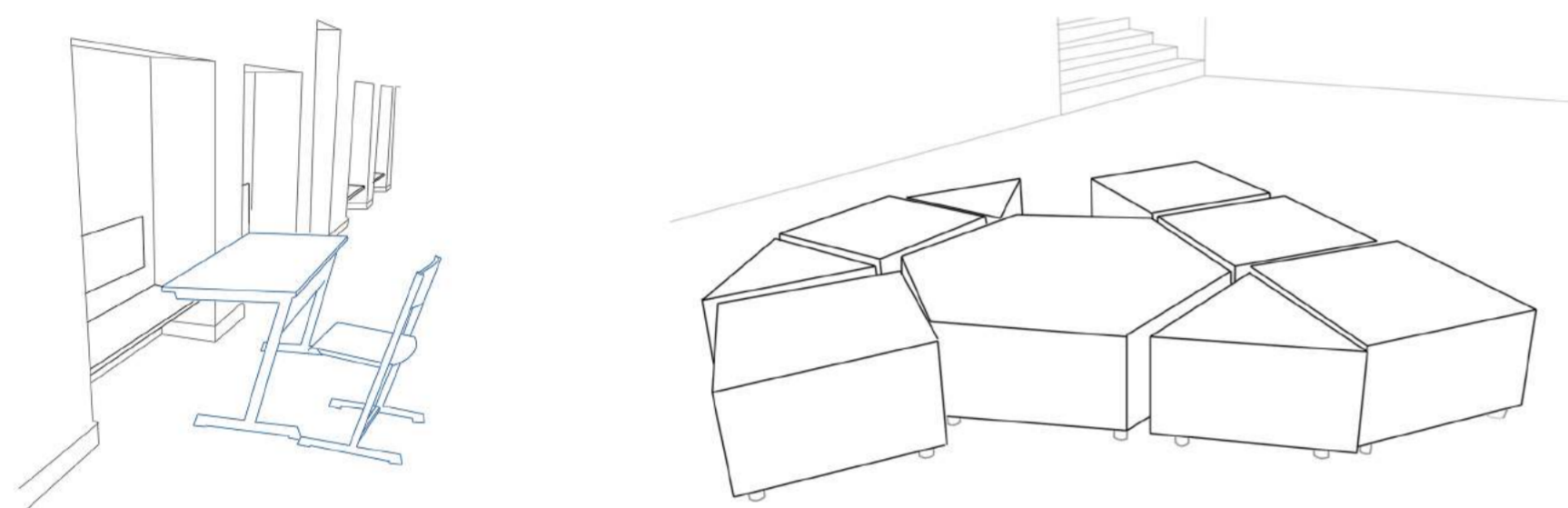
A legtöbb piarista iskolában általános problémát okoz a közösségi terek kihasználatlansága. Látogatásaink során az iskolákban azt tapasztaltuk, hogy a hagyományos kialakítások miatt több épületben a folyosók szűkek és sötétek. A meglehetősen keskeny térrészek miatt nincs lehetőség nagyobb tárgyakat elhelyezni. Számos esetben ezeken a helyeken bútorokat tárolnak vagy üresen hagyják, így a diákok nem tudják igazán kihasználni őket.



A Pesti Piarista Gimnáziumban más piarista iskoláktól eltérően a folyosók sokkal szélesebbek, azonban a bútorok hiánya miatt nem tudnak egy kellemes közösségi térként működni. Szintenként csak pár régről maradt pad vagy asztal van elhelyezve, amelyeket kevesen tudnak egyszerre használni, ezáltal csoportmunkára, közös tanulásra vagy tanórák közti időöltésre nem igazán alkalmasak. Kutatásunk során volt alkalmunk az iskolát tanítási időben is meglátogatni és megfigyelni, hogyan használják a diákok a folyosókat. Láthattuk, hogy az osztályok nagyrésze a termekben maradt, mások pedig az egyetlen, folyosóra kihelyezett padon ültek illetve azt állták körbe.

Kezdeményezés

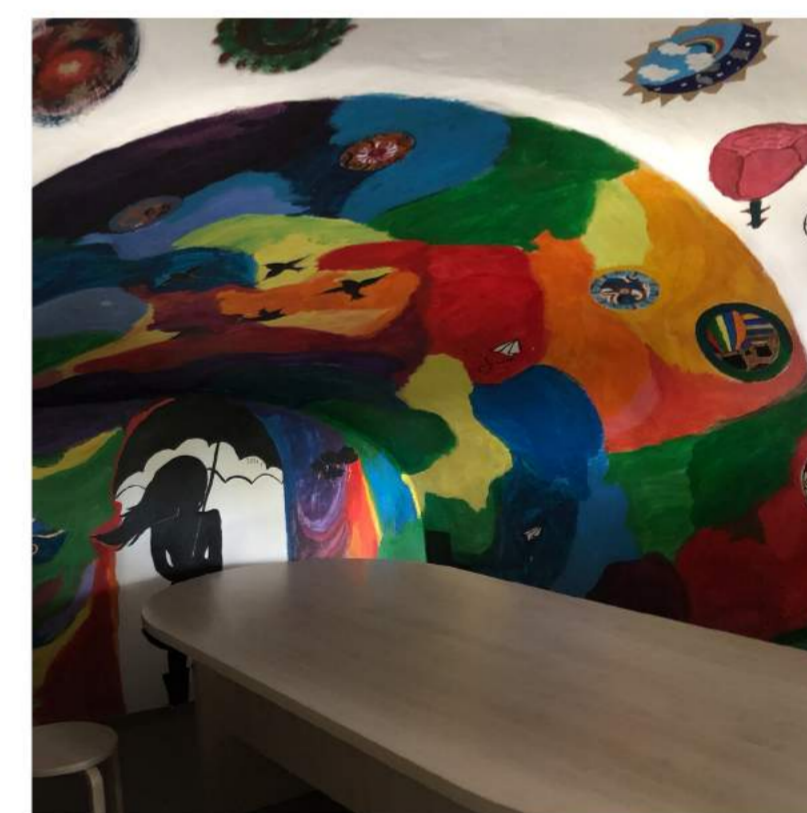
Több piarista iskolában már elindultak különféle kezdeményezések a közösségi terek fejlesztésére, közösségi szobák kialakításával és kisebb bútorok elhelyezésével. Egyes iskolák igazgatóival volt alkalmunk személyesen beszélgetni, ezáltal jobban megismerhettük szemléletmódjukat. Elmondták tapasztalataikat és jövőbeni terveiket az iskolákkal kapcsolatosan. Meghatározó közös pontként említhetjük nyitottságukat a korszerű oktatási módszerek bevezetésére és a modern építészeti térszervezésre.



Példaként hoznánk a Váci Piarista Gimnáziumban létrehozott közösségi szobát és konyhát, melynek kialakításában és díszítésében a gyerekeknek kulcsfontosságú szerepe volt. Emellett a folyosókra könnyen mozgatható, egyszerű geometriai formával rendelkező ülőbútorokat raktak ki, amelyeket a gyerekek maguk tologathatnak attól függően hogyan szeretnék használni őket.

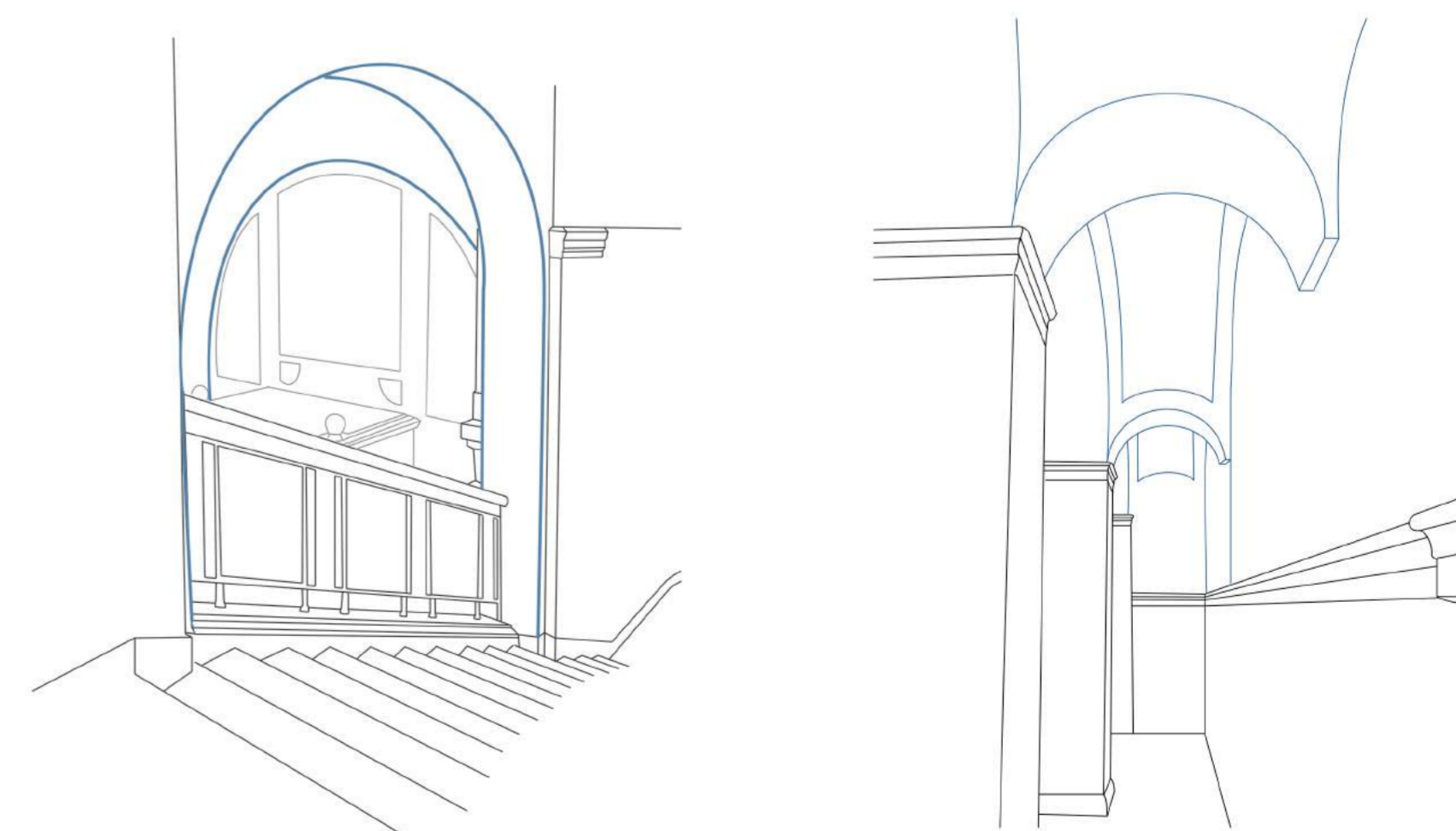
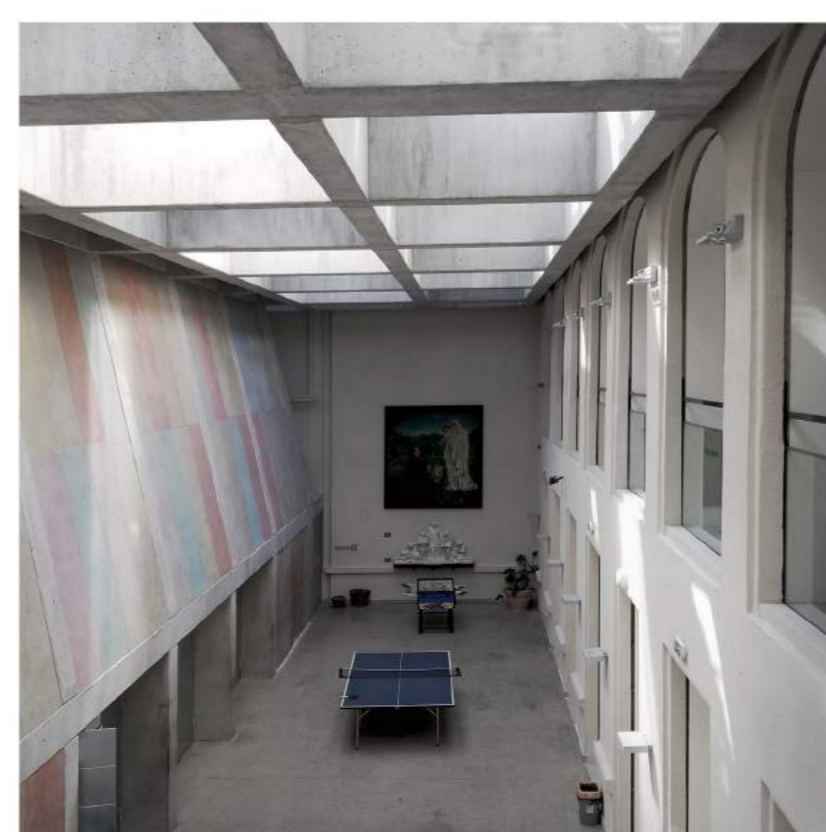
A Gödi Piarista Szakközépiskolában is az utóbbihoz hasonló, mozgatható bútorok elhelyezésével kísérleteznek. Olyan trapéz alakú asztalokat terveztek, melyek könnyedén összeilleszthetők élük mentén, ezáltal lehetőséget nyújtanak különféle tanulási terek létrehozására, a változatosabb oktatás érdekében.

A Mosonmagyaróvári Piarista Iskolában a gimnáziumi folyosókon falba süllyesztett padokat láthattunk. Több helyen a diákok asztalokat és székeket raktak köré, hogy szükségleteiknek megfelelően tudják igénybe venni.



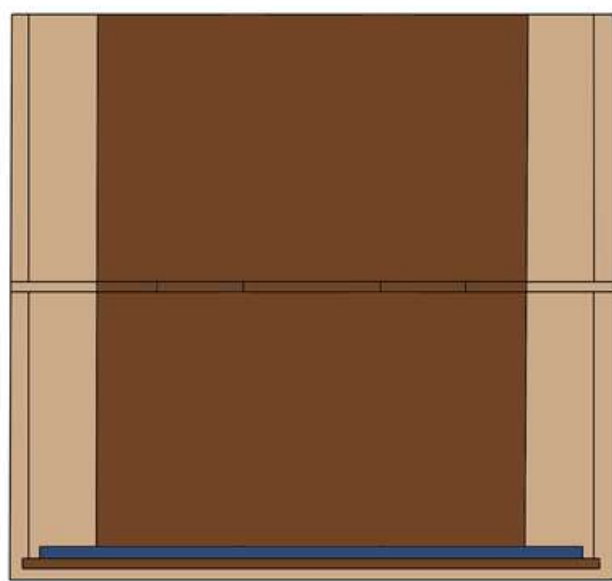
Formai inspiráció

Az iskolákban kevés stílusbeli hasonlóságot tapasztaltunk. Az épületekben és bútorokban megjelenő művészi részleteken keresztül felfedezhető a kidolgozottságra való igény. A minőséget erősítő jelleg mind építészetükben, mind oktatásukban erősen jelen van. Az általunk felismert formai hasonlóság a gondosan kidolgozott ívek jelenléte, egyaránt az építészetben és a bútorokban.



A piaristák mindig az adott korhoz és körülményekhez igazodtak, sok esetben már meglévő épületekbe költöztek be, melyeket igyekeztek saját stílusukra formálni. Ezáltal erős kettősség keletkezett a formai kialakításban. Tapasztalható a maguknak építettség, de az idő folyamán fejlesztésre szoruló épületek felújításánál.

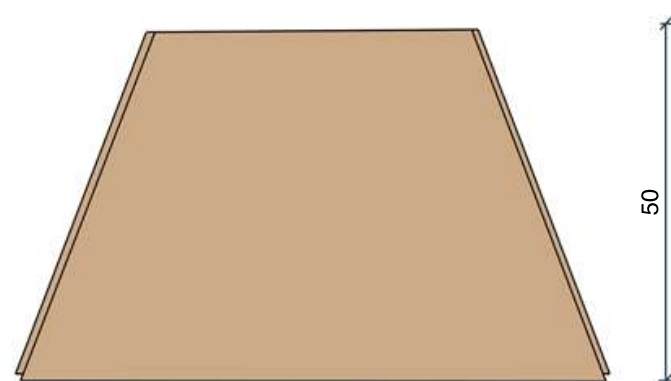
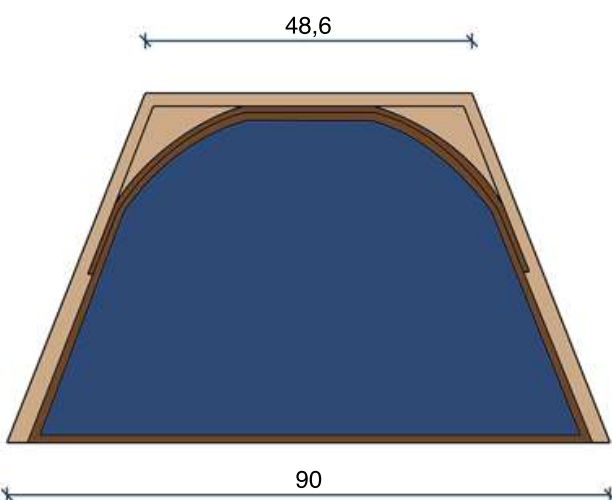
Bútor



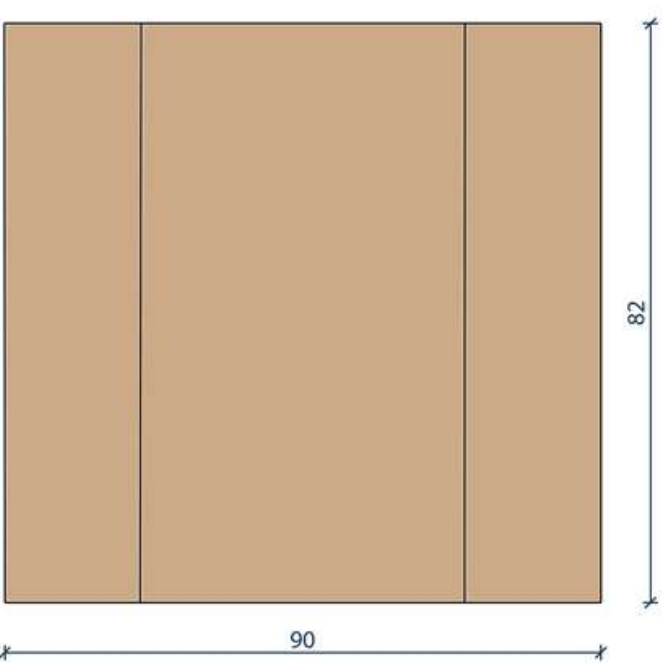
Egy bizonyítottan jól funkcionáló forma fejlesztésével egy komplex bútor kialakítására tettünk kísérletet, mely a piaristák igényeire specializálódik. Ezen gondolatok alapján körvonalazódott bennünk, hogy a bútor bármely más piarista iskolába egyaránt beilleszthető lehessen, dimenziójából adódóan a pestitől eltérő szűk folyosókon is. Az egyszerűség szellemében megtervezett bútor formai jegyeivel igyekszik kifejezni az intézmények szellemiségét.

A trapéz alakot az összeilleszthetőség indokolja, lehetővé teszi, hogy forgatással a bútor székként, kétféle fotelként és asztalként funkcionáljon. Összesen egy mozgatható elem jelenik meg a keretben, a nagyobb kényelem érdekében. Az alapvető térigények és az új tanulási módszerek mély kölcsönhatásban állnak egymással, ezért is fontos, hogy a bútor sokszínűségének köszönhetően a diákok kreatív módon összeállíthassák maguknak saját téri világukat.

A tapasztaltak alapján különféle faanyagok együttes használata jellemző a múltból megmaradt bútorokra. Emellett Koltai András budapesti piarista levéltáros véleménye szerint a piarista bútorok másik jellegzetes közös pontja a megjelenő piarista címer, ezért lényegesnek tartottuk ezt megjeleníteni a bútoron.



Párna



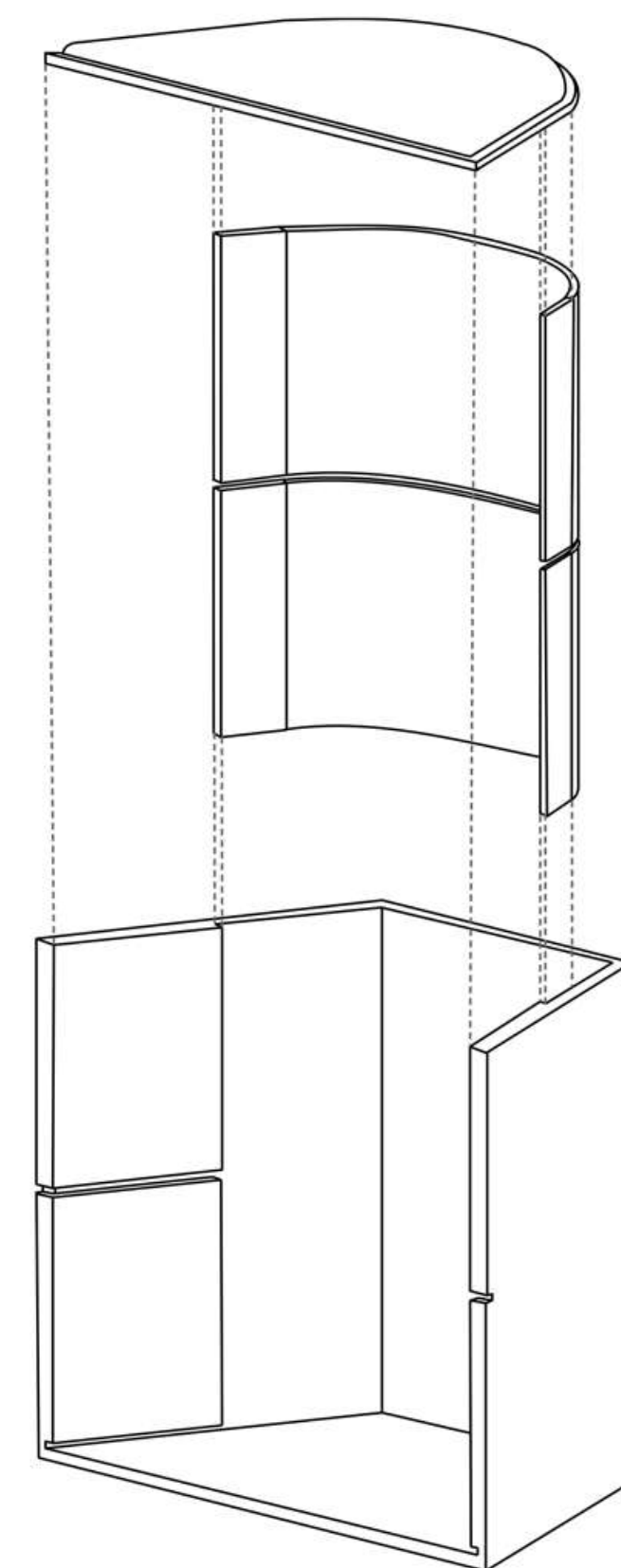
Iskolai bútoroként alapvető szempontnak gondoltuk, hogy az idő elteltével minden funkcióját meg tudja őrizni a bútor, ezért a párnázott rész az egyetlen kivehető elem. Egy könnyű falpra egy szennytaszító, antibakteriális kárpitot helyeznénk el, habszivacs matracra, így biztosítva a kényelmet, tartósságot és tisztíthatóságot. A kárpit kék színt kapna erősítve a jellegzetes piarista színhasználatot. Ez a bútor egyetlen mozgatható komponense, mely könnyedén állítható. A keretben lévő nűtok segítségével a párna külön szintre csúsztatható, ezáltal más-más ülőhelyzet hozható létre.

Ív

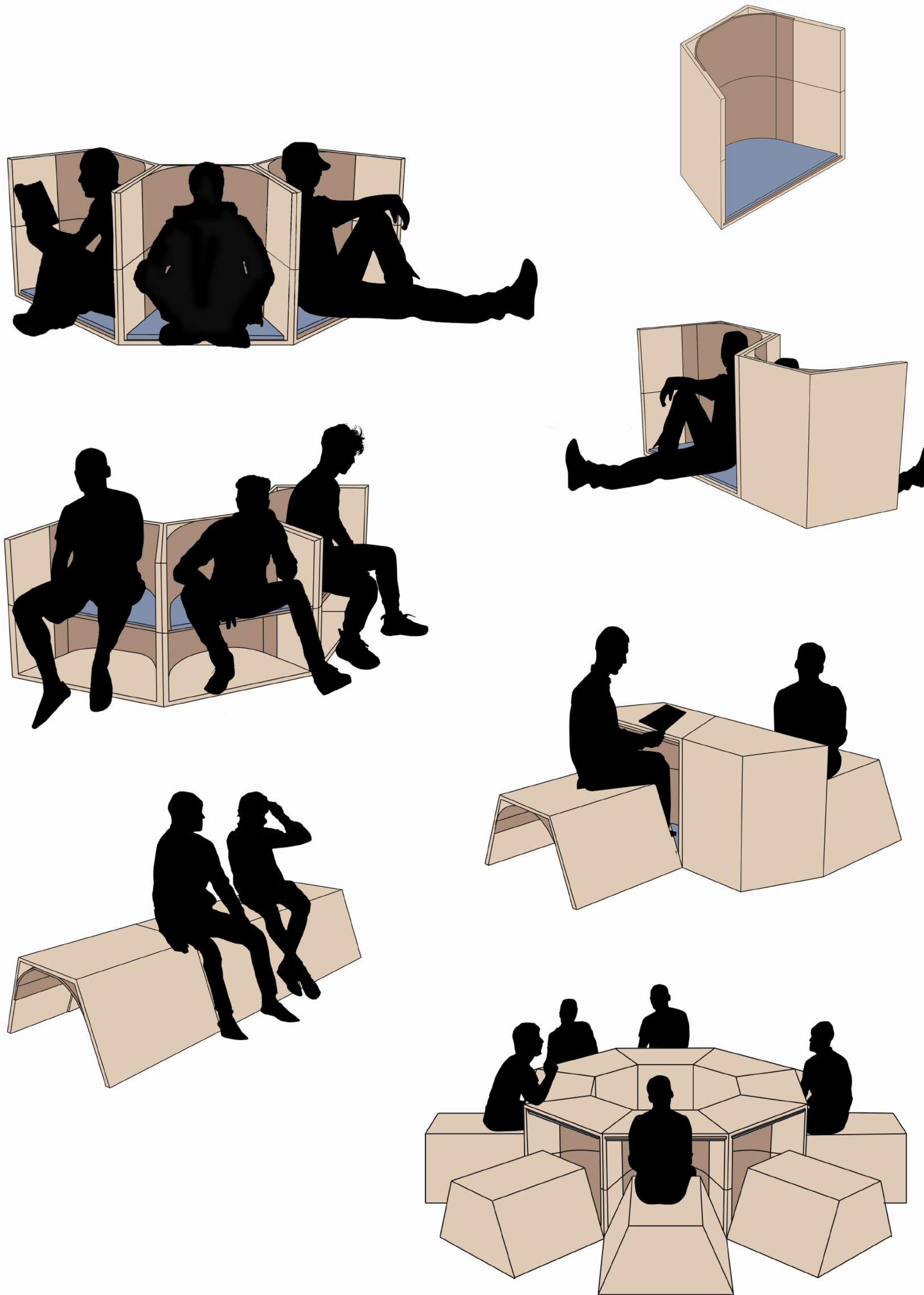
Az íves háttámla a bútor egyetlen formai díszítőeleme és mindez úgy kialakítva, hogy a használati igényeket kielégítse. Az íves betét a háttámlában helyezkedik el, a lekerekítéssel kényelmesebb használatot eredményez, emellett oldalirányú merevítést ad. Két egymás fölött elhelyezkedő elemből áll, ami ragasztással simul bele a keret megvastagított felületébe. A két elem közötti távolság adja a keret nűtjának folytatását és ez is alátámasztást biztosít az áthelyezhető párna elemnek. Olyan megoldást kerestünk amely egyszerre hordozza magában a szerkezet logikáját és közvetít díszítő szándékú esztétikai karaktert. A nűtok és felületek folytonossága okán plusz íves osztással egészül ki, ezzel tesz azonosulást a használt formakincsekkel.

Keret

A befoglaló formát egy színfurnérozásos MDF lapokból álló keret adná, mely sarkai fésűs csatlakozással lennének ellátva a merevség érdekében. A párna rész állásait két nűt biztosítaná, egyik a keret közepén helyezkedne el a másik a fotel kialakítás alján. Az alsó nűt funkcionális feladata mellett lehetővé tenné hogy a bútor hátsó része könnyen tisztítható lehessen. A nűtok a keret megvastagított részében, a bútor első felén helyezkednének el majd a hátsó ívben folytatódna. A keret oldala ebben a megjelenésben érintkezik a padlóval és utána asztalként üzemel, ezért szükséges éreztük a lapok padlótól való eltartása, higiéniai és tartósság védelmi okokból. Ezt a lapok négy sarkán elhelyezett lekerekített elem adná.



Használhatóság



A bűtor formájából adódóan többféleképpen összeilleszthető, ebből kifolyólag számos használhatósági igénynek meg tud felelni. Kialakításának köszönhetően szünetekben kötetlenebb időtöltéshez és órai vagy délutáni tanuláshoz is egyaránt alkalmazható.

A bűtor „bekuckózós” állásban, az oldalapok miatt a nyílt térben zártabb érzetet kelt. Ez lehetőséget nyújt a diákoknak, hogy elbújva, egyedül használhassák a bűtort.

A párnázott lapok feljebb emelhetők, ha kényelmesebben szeretnének ülni, de mégsem a földön megbújva, akkor ebben az állásban fotelhez hasonlóan tud működni a bűtor. Amennyiben többet sorolnak egymás mellé egy kört vagy félkört alkotva, akkor kötetlenebb időtöltéshez is jól tudják többen használni.

Elforgatva magasabb székként funkcionál, egy további forgatással pedig asztalként. Kombinálva munkaállomásként használható.

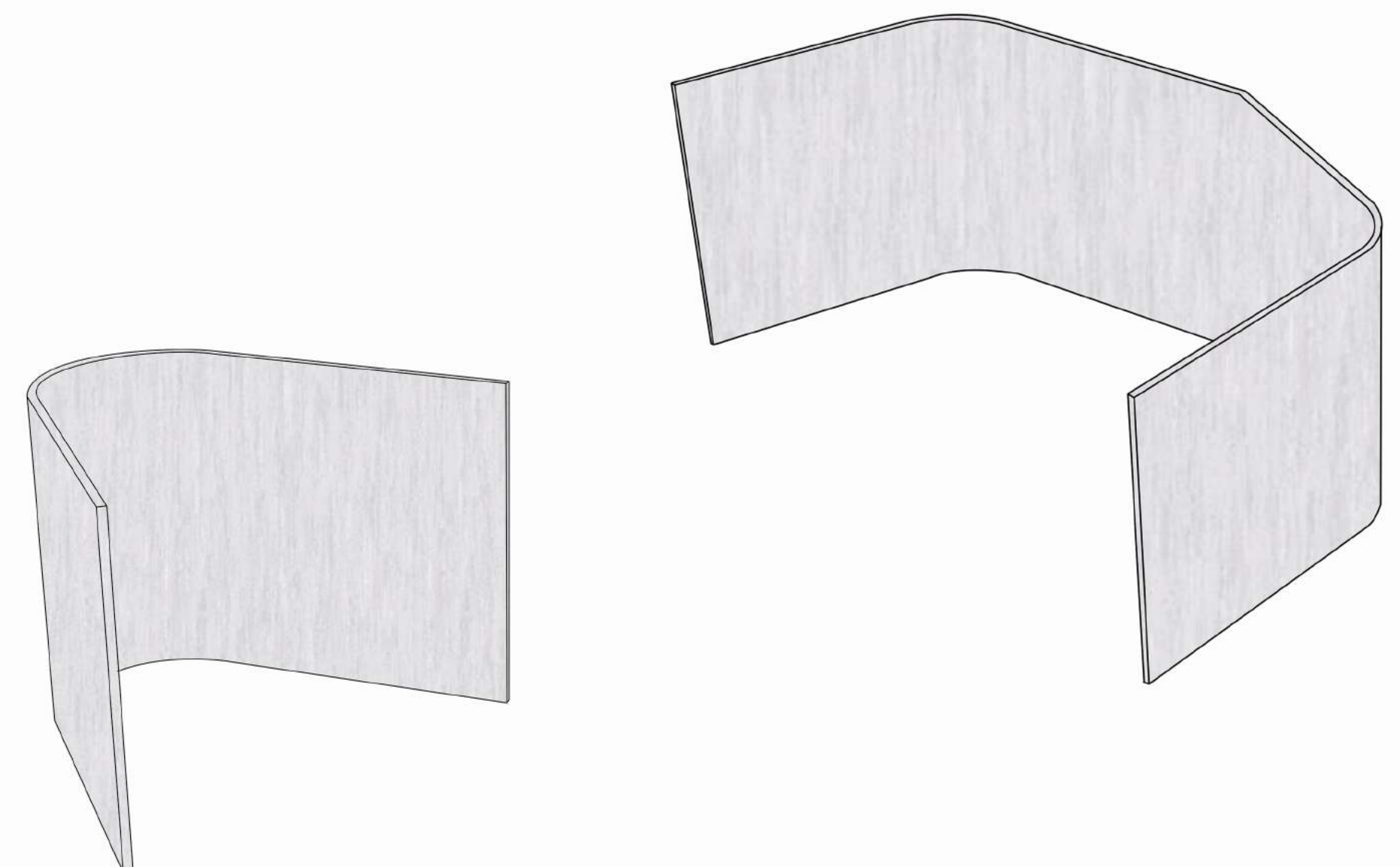
Az egyforma elemek vonalmenti sorolása is biztosított. A székek egymás mellé helyezésével padként tud viselkedni, asztalokkal pedig kisebb munkaállomásokként, ily módon a diákok szemben helyezkednek el.

Az asztalok egymás mellé rendezésével olyan felületeket lehet kialakítani, amelyeket csoportos munkához és közös tanuláshoz praktikusnak tudnak használni, akár órai keretek között is. Kialakításuk miatt az asztalok körbe rendezve egy nyolc bűtorból álló, teljes kört tudnak alkotni. Attól függően, hogy hányan szeretnének együtt dolgozni eldönthetik hány asztalt illesztenek egymáshoz.

Paraván

A paraván a tér felosztásában játszik szerepet, mint egy kiegészítő eleme a bűtornak. Átértékeli a viszonyt amellyel a bűtor a saját identitásához és a környezethez kötődik. A kialakított csoportok elhatárolásával teszik zavartalanabbá a munkát vagy kikapcsolódást.

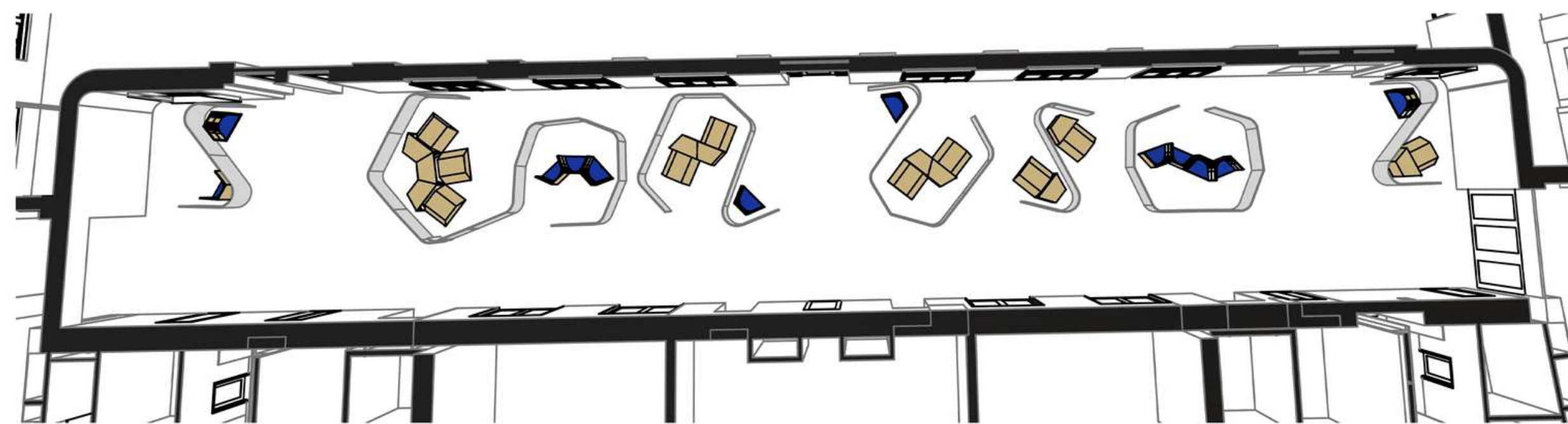
Megjelenésében egyszerű, könnyen mozgatható tárgy. Az egyenes részeket összekötő ívek pontosan egy bűtort tudnak közre fogni. A paravánok összefűzhetősége és egyszerűen változtatható jellege miatt számos lehetőséget ad a tér felosztására. Magasságát tekintve, 120 cm lehetne, ami elég magas ahhoz, hogy a csoportok elkülönüljenek de az ablakokon bejutó fényt egészét nem korlátozzák.



Elrendezési variációk

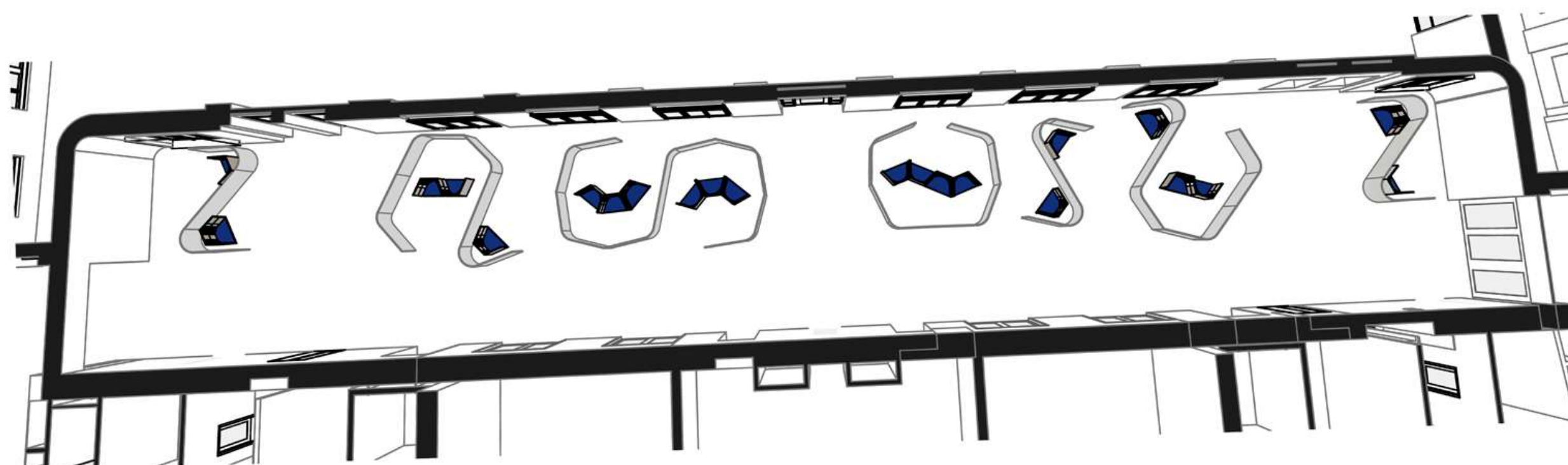
Tanórák közti időtöltés

Szünetekben a diákok szeretnék kiszabadulni egy pár percre az osztályterem fogságából, azonban a folyosók ürességük miatt alkalmatlanok szabadidős tevékenységekre. Ezek a bútorok a kiegészítő paravánok segítségével lehetővé teszik a folyosók maximális kihasználását a tanórák között. A gyerekek akár egyedül, akár csoportosan tudják használni a foteleket társalgáshoz, olvasáshoz és egyéb szabadidős tevékenységekhez. A paravánok segítségével pedig ki tudnak alakítani egy elhatároltabb, nyugodtabb teret, ahol kényelmesen érezhetik magukat.



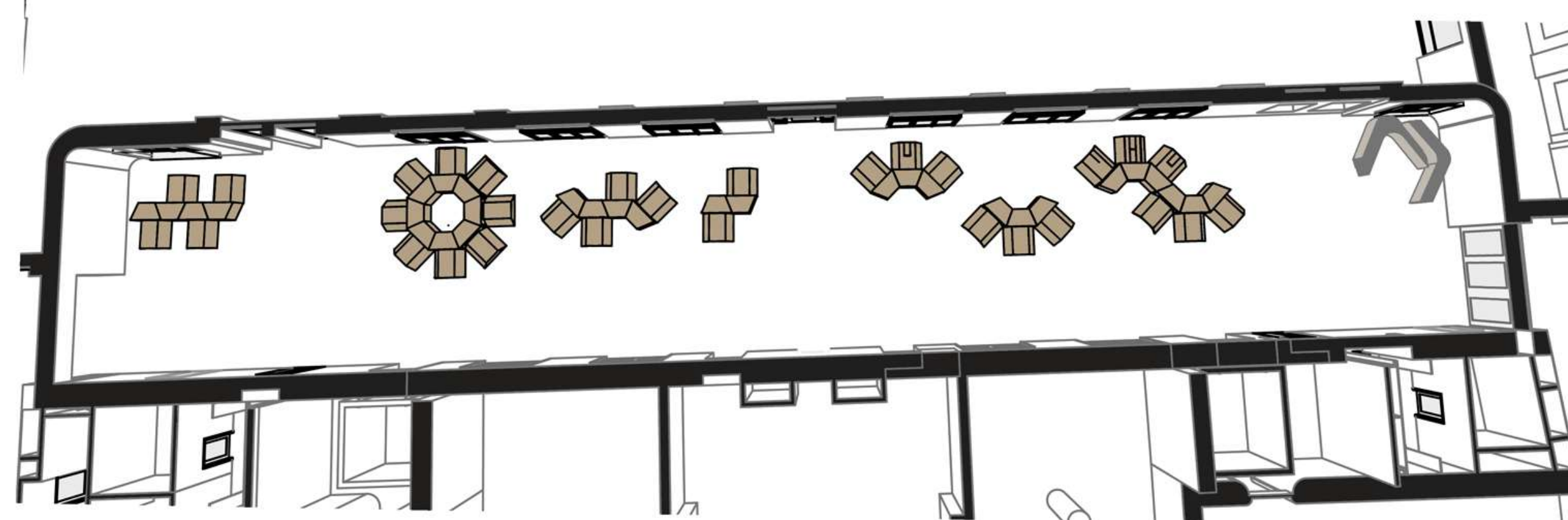
Tanórák utáni időtöltés

Szeretnénk az iskolát egy olyan helyé tenni, ahol a diákok szívesen töltik idejüket akár a tanítási időn kívül is, ezért bútorunk alkalmas lehet iskola utáni időtöltésre is, akár tanulásról, akár szabadidős tevékenységekről van szó. A paravánok biztosítják, hogy többféle tevékenység is működhessen zavartalanul egymással párhuzamosan, amíg valaki a házfeladatot írja, addig más tud olvasni, zenét hallgatni vagy leülni a barátokkal beszélgetni.



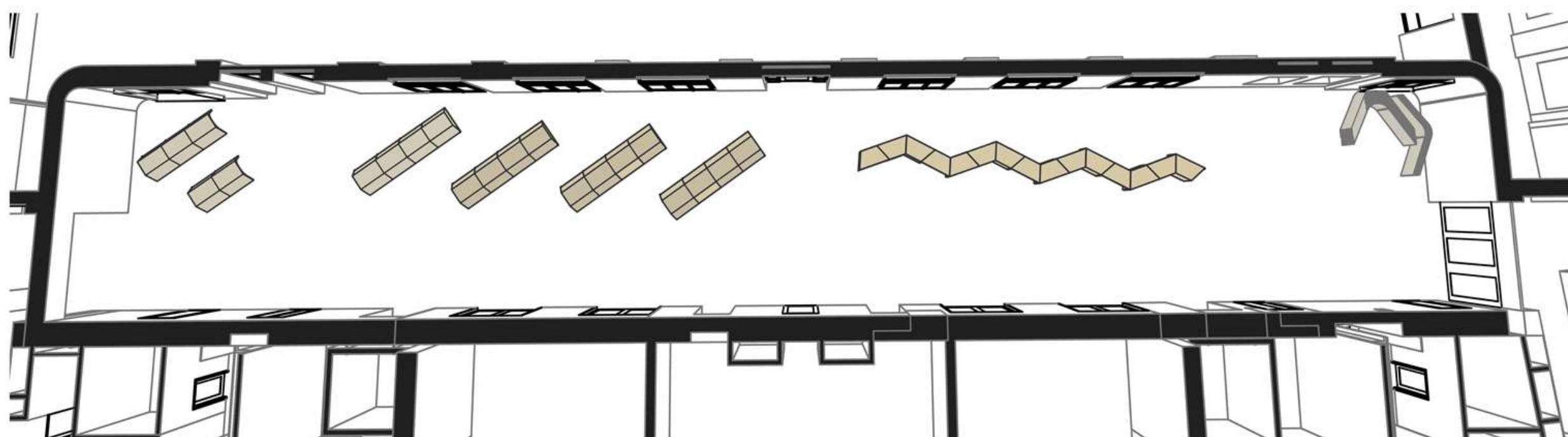
Közös munka a tanórák keretében

Az osztályterem hiánya miatt úgy véltük, hogy hasznos, ha a tanórák szükség esetén kiköltözhetnek a folyosóra, így a diákok elegendő teret kaphatnak, hogy kisebb-nagyobb csoportokban zavartalanul tudjanak dolgozni és a tanár is könnyedén átláthatja a munka folyamatát.



Iskolai rendezvények alkalmával

Nagyobb iskolai események alkalmával a szülők és gyerekek régi, nem használt székeket, asztalokat hoznak a folyosókra, hiszen nincs alkalmas bútor az ételek-italok felszolgálásához és kényelmesen történő elfogyasztásához. Ezt a problémát szeretnénk orvosolni azáltal, hogy bútoraink összerendezhetőek és tudnak padsorokként és asztalokként is funkcionálni ilyen rendezvények során.



Látványtervek

Kutatásunk kiindulópontja volt választ találni a kérdésre: Létezik-e piarista bútor? Kísérletünk célja volt egy olyan bútor kitalálása, mely attól válik piarista szelleművé, hogy művészségével fejezi ki a piaristáknál jellemző kidolgozottság meghatározó erejét. Egy már ismert, jól funkcionáló formával elindulva igyekeztünk egy sokoldalú bútort tervezni, ami ötvözi a modern oktatási elveket és a piarista igényeket.

