

Az iskola belső tereinek a problémáját nem akarjuk véglegesen megoldani, sokkal inkább felvetésekkel, kísérletekkel akarjuk fenntartani ezt a folyamatot, ami a fejlődés útján tartja a házat. Erre a módszertanra számos végleges megoldást nyújtó terv feltevése és elvetése után jutottunk el. Úgy érezzük, hogy kívülről beavatkozva egy ilyen zárt és komplex igényrendszerű közösség téréigényeit megérteni és kielégíteni csak kísérletezéssel lehet. Végleges, változásra alkalmatlan szerkezettel nincs hely hibára: ezeknek a kritériumoknak első próbálkozásra tökéletesen meg kell felelni. Az általunk választott megközelítés ennél sokkal organikusabb és sokkal szorosabb párbeszédben áll az iskola tényleges felhasználóival. Azzal, hogy a ház különböző szintjeire, az igényrendszer különböző halmazait megragadva megoldáskezdeményezéseket tervezünk, építész és használó között együttműködés alakul ki. Ez a párbeszéd az első kísérletek elhelyezésével indul, és meghatározatlan ideig kitart. Az egyes kísérletek modulrendszerben épülnek, szerkezeti kialakításukban magukban foglalják a könnyű lebonthatóság, átépíthetőség, továbbépíthetőség lehetőségét, így a terek a használói visszacsatolások alapján fokozatosan a pillanatnyi igényekhez alakulhatnak. Ezzel a téri kísérletek nem csak egy pillanatban oldanak meg a belső téri problémákat, hanem egy hosszabb időintervallum alatt kísérhetné az épület fejlődését.



Fotók: Kovács Zoltán



A Golda-féle átépítés rengeteg problémáját megoldotta az épületnek, viszont sok kérdés nyitva maradt. A tetőteraszt a tanulók árnyékolás és bútorzat híján még nem tudták belakni rendesen, az iskola menzája az alagsorban maradt, és három emeleten is problémát okoznak a rossz arányú folyosók. Az iskola tanulóival beszélve a mindennapjaikat leginkább meghatározó probléma a bútorok és a térszterek hiánya. A vizsgált terület térileg rendkívül kötött. Kötött dimenzióiban, hiszen a közösségi terek a fő funkciók közé vannak beszorítva, illetve kötött formavilágában, hiszen egy erős történetiséggel rendelkező, két, egymástól nagyban eltérő stílusban épült belső térről beszélünk.



PIAR XXI

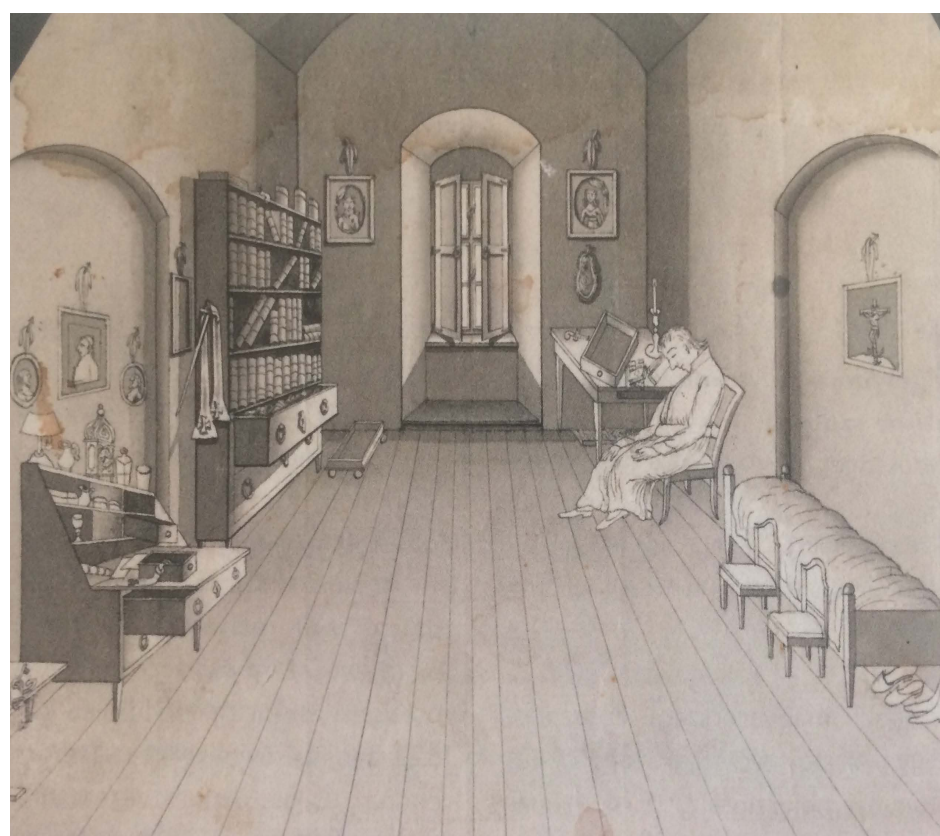
PIAR XXI 01
TÓTH BENCE, HERNÁDI ZSOMBOR
TÉMAVEZETŐ: KARÁCSONY TAMÁS
TDK 2019

A Piarista rend budapesti rendháza komoly történelmi rétegezettséget mutat. A ház története az 1900-as évek legelején kezdődött; a belváros ebben az időszakban komoly fejlődésen ment keresztül. A millenniumi készülődés (a kontinens első - kéregvasútként megépített - földalatti vasútja, a villamosközlekedés kiépítése), a centrum felé irányuló erősödő migráció és különféle más hatások felhalmozódása gyorsította a város kiépülését. A Duna-part ki-és beépülése mellett a századforduló évtizedeiben épült meg a Margit-híd, a Ferenc József-híd és az Erzsébet-híd. Az utóbbi közvetlen előzménye volt a piaristák mai budapesti központjának a megépülésének, ugyanis az összefüggő városrendezés szempontjából a rend akkori telke, ami a híd pesti hídfőjénél helyezkedett el, kulcsfontosságú volt a városvezetés számára. Az erről szóló fővárosi közgyűlési nyilatkozat 1911-ben úgy döntött, hogy a vitás telek kisajátítással a város tulajdonába került, cserébe a piaristák megkapták azt a két Városház-téri telektömböt, melyre megépíthették az új rendházukat. Az igen szigorú zsűrizó bizottság két forduló után 1912-ben Hüttl Dezsőt kérte fel az épület megtervezésére. Hüttl maga is piarista növendék volt, és a rend tagjaihoz híven büszke volt az oktatására, életútját komolyan meghatározta a piarista neveltetés és közösség, későbbi pályafutása során több alkalommal tervezett a rendnek iskolákat. Az 1917-ben elkészült épület a kor legkorszerűbb iskolaépítészeti elveit tükrözte, hatalmas ablakaival és tágas tereivel. A második világháború után az épület sorsa számos fordulatot vett. Két komolyabb átalakításon esett át (először a háborúban megrongálódott kápolnát építették újjá, majd 2012-ben az épület egésze került felújításra Golda János tervei alapján), illetve kétszer cserélt gazdát (az államosítás során 1953-ban az épületet megkapta az ELTE, majd a rendszer-váltás után fokozatosan visszaadták a piarista rendnek).

Egy olyan épületnek, melynek életútja ennyire mozgalmas, az nem csak a jelenét, hanem a jövőjét is meghatározza; egy ilyen erős történetiséggel rendelkező házhoz megfontoltan szabad csak hozzányúlni. A ház minden egyes átalakulásával az adott kor igényeihez idomult, mai formája ennek történelmi egymásra rétegződésnek a fizikai megtestesülése. A folyamatos alakulás egy meg nem szűnő törekvés a kor legmodernebb oktatási módszereinek terekkel való kiszolgálására, mely szoros párhuzamba állítható a rend folyamatos fejlődésvágyával. Így jutottunk arra, hogy akármilyen megoldást találunk a vizsgált terekre, azoknak az átlagos iskolai téréigényeknél több kritériumnak kell megfelelnie. Kész térként megoldást kell nyújtania a ma gyakorlati problémáira, mint például a folyosók előnytelen arányai vagy a különböző társasági megnyilvánulás specifikus tereinek hiánya. Emellett képesnek kell lennie együtt fejlődni az épülettel és annak használóival; a 100 éves progresszió következő lépéseiben szerves részt szeretnénk vállalni. Mindezt egy olyan kötött téri helyzetben kell teljesítenie, mely számos tervezői elképzelés és számos kor formavilágának összemetsződéséből, egymásra rétegződéséből jött létre.

Célként tűztük ki a kései Z generáció szociális igényeinek akár csak részleges kielégítését téri megoldásokon keresztül. Ebben segítséget kértünk Nemes Orsolya generációkutatótól. Ennek a korosztálynak néhány jellemzőjét fontosnak tartottuk építészeti vonatkozásai miatt. Bradford Brown pszichológus emelte ki a kortárscsoportok szerveződésében létrejött változásokat ebben a korban. Míg fiatalabb korban ezeknek fő szervezőelve a közös programok és játékok, ebben a korosztályban megjelenik a közös attitűd, érdeklődési körök és értékrendszer, mint barátságokat indító támpont. Ez a kisebb és nagyobb társaságokban ('klikk' és 'banda') is jelen van, annak ellenére, hogy a két szerveződés eltérő célokon alapul, így mindkettő társasági léptéknek teret kell adni. Urie Bronfenbrenner pszichológus elméletei szerint ebben a korban a társadalmi deviancia és az antiszociális viselkedésmód fő kiváltó oka az, hogy a gyerekek puszta komfortitásból saját korosztályukon kívül alig érintkeznek másokkal, így követendő példa hiányában értékrendjük berögzül, statikussá válik. Erre egy megoldásnak gondoltuk az olyan terek létrehozását, melyekben a fiatalabbak ösztönözve vannak az idősebbekkel, vagy akár felnőtt tanáraikkal való időtöltésre. Ezzel fokozódik a korosztályok közötti eszmecsere, ingergazdagabb környezetben tölthetik az idejüket a diákok.

Fontosnak tartottuk, hogy a létrehozott terek ne csak általánosságban a gimnazista korú diákok igényeire legyenek szabva; igyekeztünk azokat célzottan a piarista diákokhoz igazítani. A témában való vizsgálódás során ennek a közösségnek két nagyon erős, a téralakításra hatással levő ismérve körvonalazódott számunkra: a tudás és a közösség előtérbe helyezése. A rend tanulóinak a köreiben a tanulás nem számít népszerűtlen dolognak. Az ott töltött évek nem csupán a felnőtté válás, hanem az értelmiségivé válás éveit. A kiváló tanulmányi teljesítményre mint jellemüket komolyan meghatározó értéknek tekintenek, az iskola magas követelményeit teljesítendő kihívásként kezelik. A tanulmányaik tudatos végzése komoly érzelmi és szellemi érettségre utal: jellemző, hogy kortársaiknál sokkal hamarabb jelentkezik náluk a társadalmi szerepvállalás. Ez nem magától kialakuló jelenség; a nevelőtestületnek részt kell benne vennie, hiszen az önállóság a felelősség növeléséből fakad, és nem fordítva. Nyitottabbak a közösségi kezdeményezésekre: legyen az színjátszó kör, közös sport- vagy tudományos tevékenység. A piaristákhoz való tartozás a morális tartás mellett olyan közös azonosságtudatot ad a diákoknak, mely önmagában is megerősíti összetartásukat. Ezt fokozza az egyházi oktatás közösségépítő hatása. Lelki gyakorlatokon, kis- vagy nagycsoportos elvonulásokon gyakorolják vallásukat. Ezek a beszélgetéseken nagy hangsúlyt kap az offline jelenlét: a külvilág teljes kizárása és a társakra, valamint a tanároknak fordított osztatlan figyelem meditatív jelleggel bír. Ez a fajta elvonulás lehetővé teszi a sokkal mélyebb kapcsolatok kiépítését.



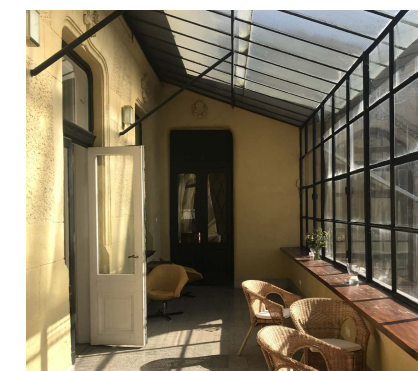
KUTATÁS + MÓDSZERTAN

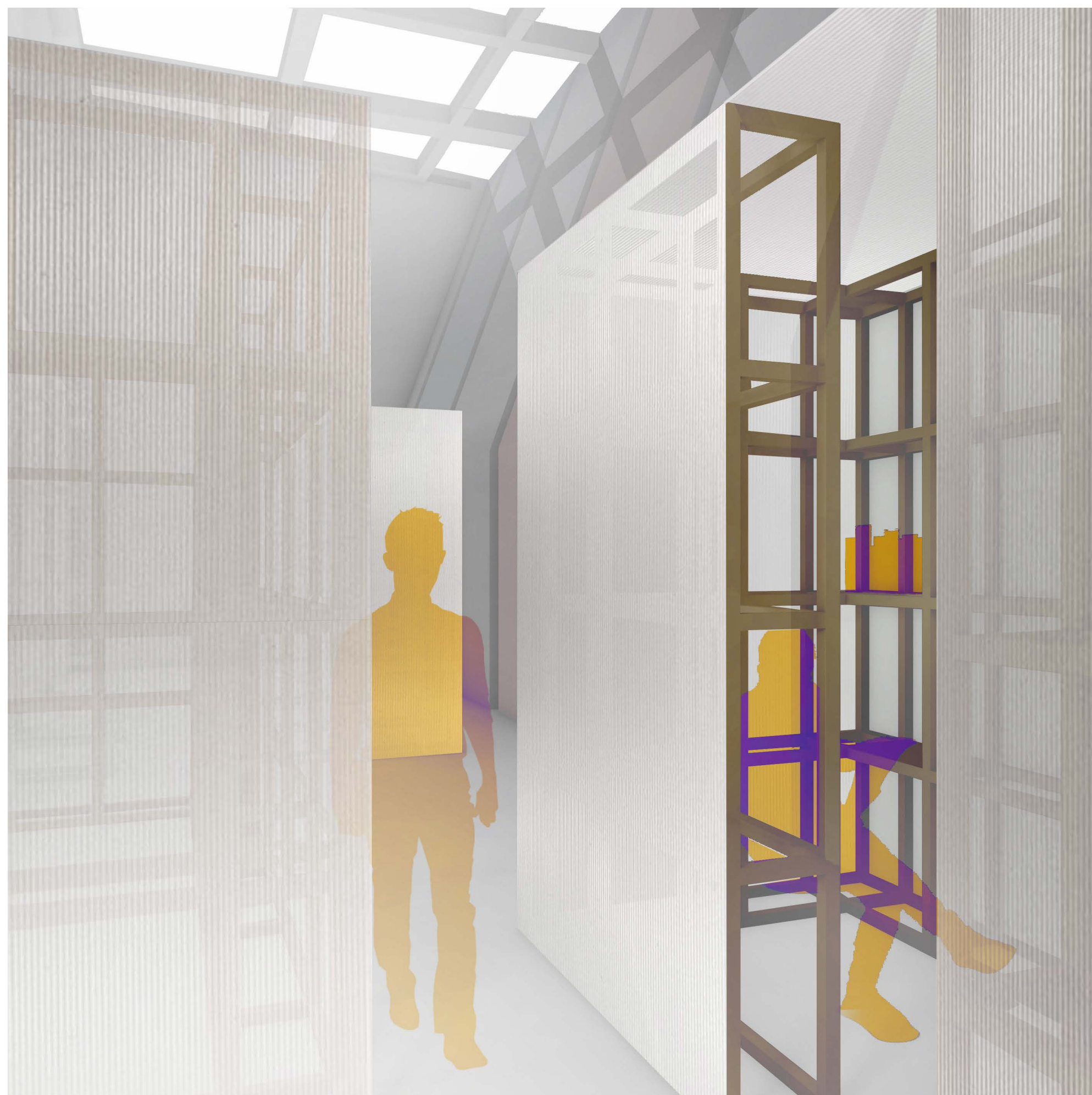
PIAR XXI 02
TÓTH BENCE, HERNÁDI ZSOMBOR
TÉMAVEZETŐ: KARÁCSONY TAMÁS
TDK 2019

A budapesti piarista gimnázium mellett Vácra is ellátogattunk előtanulmányaink során. Az ottani iskola gyakorlatilag ugyanazokkal a téri problémákkal küzd, mint a budapesti: egy olyan épületben próbálnak modern módszerekkel, progresszív módon tanítani, melynek téri rendszerei elavultak, és erre alkalmatlanok. Az iskolavezetés mindkét intézményben hatalmas hangsúlyt helyez a fejlődésre: minden területen, de főleg a természettudományokban élen járnak az országban. A klasszikus módszerekkel szembe menve az oktatás gerincét adja a gyakorlatias, kézzel fogható tudás megszerzése: laborjaik, magas felszereltségű szertárai segítik ebben őket. Ám ez a fajta előremutató szemlélet még nem jelent meg a folyosókon. A nyugati, példaértékű oktatási rendszerekkel rendelkező országokhoz hasonlóan jelen van a törekvés arra, hogy a tanterem és a folyosó közti határvonal elmosódjon. A diákok számára immerzívabbé teszi a tanulást, ha arra nem egy olyan szükséges rossz tevékenységként gondolnak, ami pontosan háromnegyed óráig tart a terem négy fala között, hanem mint az életük konstans alkotóelemére. Így meg kell teremteni a lehetőséget számukra, hogy szabadidejükben végezzenek olyan tanulmányi munkát, melyben örömeiket lelik és ezáltal a megszokott külső nyomás helyett belülről jövő motivációjuk van a tanulásra. Mivel a szabadidő helyszíne az iskolában a folyosó, itt kell létrehozni azokat a tereket, téri élményeket, melyek ösztönzik a társas kapcsolatokon kívül az alternatív, autodidakta, önszervezésen alapuló tanulást. A váci iskolában ezek organikus módon el is kezdődtek: mind a tanárok mind a diákság részéről vannak erre kezdeményezések. Célunk volt egy hasonló organikus fejlődési folyamat felvetéseivel való katalizálása, illetve fenntartása a budapesti gimnáziumban. Az általunk létrehozott kísérletek nem mentik fel az iskolai közösségeket a saját környezetük átalakításának munkája alól; egy belsőépítészeti, térképzési nyelvet hoztunk létre, mely ugyanennek az önszerveződő folyamatnak ad sorvezetőt.

A kötött, historizáló tér és a modern funkció kettősségére erős előkép a Milestone Institute épülete. Az intézmény a tanulmányaikat kibővíteni vágyó gimnazista diákoknak segít az iskolai tanrendnél mélyebben elmerülni érdeklődési köreikben, így a tudás és a tudásvágy itt is alapvető értékek számítanak. Az intézmény egy barokk iskolaépület felső emeletét foglalja el a Terézvárosban. A tervezőknek (és az intézmény diákjainak, dolgozóinak) ennek az épületnek az elavultnak számító téri rendszereibe kellett létrehozni olyan tereket, melyekben a nyugat-európai egyetemeken elvárt szintű oktatás folyhat. Ezeknek egyik fő alkotóelemei azok, a fő közösségi terekről nem határozottan leválasztott kisebb léptékű helyszínek, ahol a mentorok megbeszélhetik mentoráltjaikkal akár a szakmai előrehaladásukat, akár a mindennapjaikat. A térben elszórt hasonló gócpontok ösztönzik az eszmecserét, hiszen az a megszokottnál sokkal kötetlenebb, spontánabb formában mehet végbe.

Mind ezek alapján három független térkísérletet végeztünk a három szinten. Annak ellenére, hogy mindháromnak az elvi alapja ugyanaz volt, a közös problémakörnek más és más részeire fókuszálnak rá. Ennek megfelelően három gondolatosságában, szerkezetében és hangsúlyában különböző megoldás született, mindig az adott emelet karakterisztikáját figyelembe véve, de a kitűzött fő irányelveket megtartva. Így jött létre az a három tanulási táj, melyek vegyítik a közösséget a tanulmányokkal, a hagyományokat a megújulással, egy olyan szintézist létrehozva, mely a piarista rendben jelen levő kettősséget nem feloldja, hanem összehangolja.

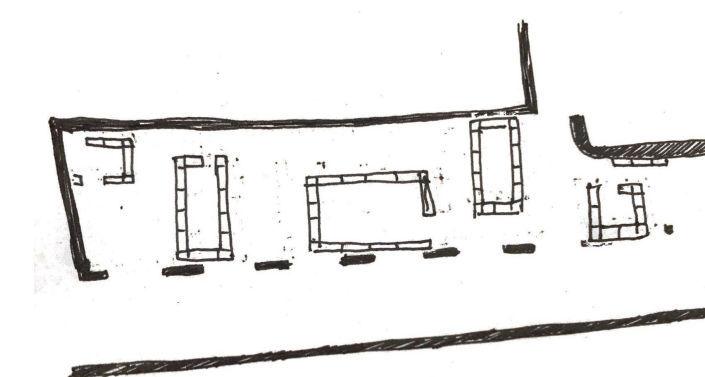
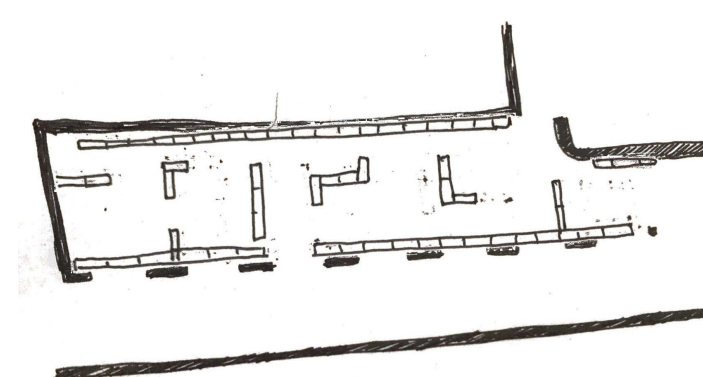
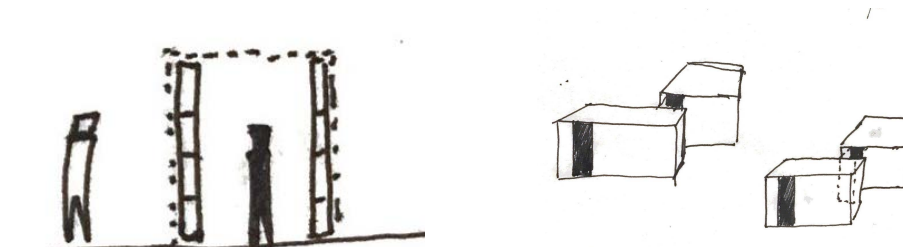
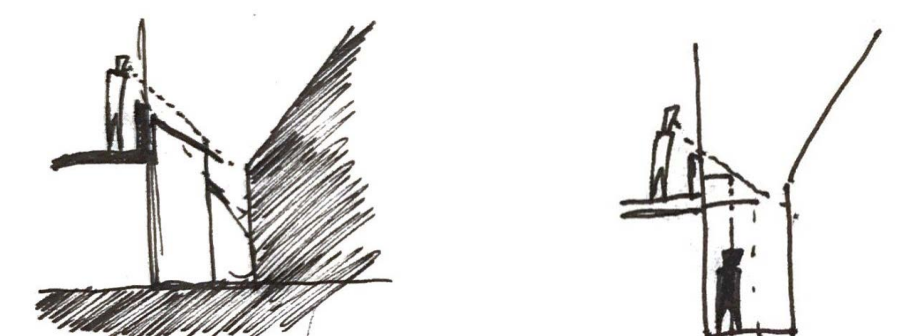




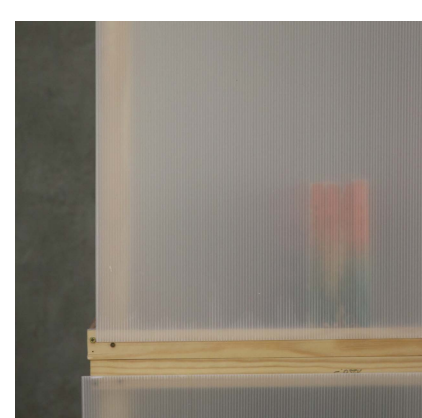
2. EMELET MENTÁLIS FARADAY KALITKA

PIAR XXI 03
TÓTH BENCE, HERNÁDI ZSOMBOR
TÉMAVEZETŐ: KARÁCSONY TAMÁS
TDK 2019

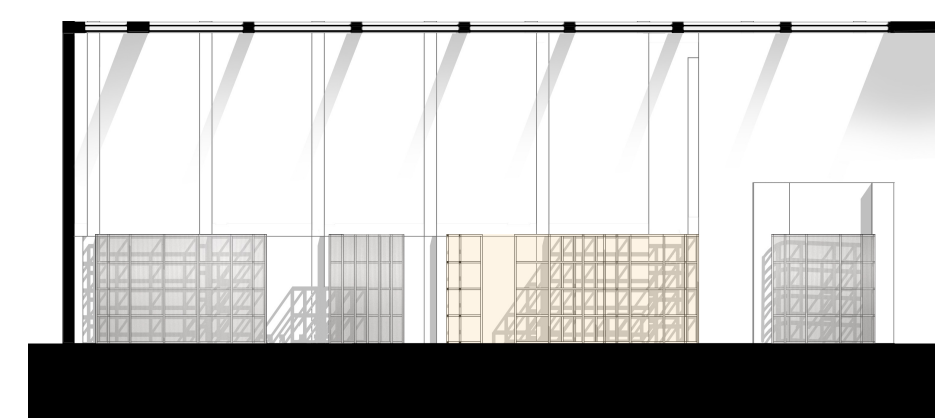
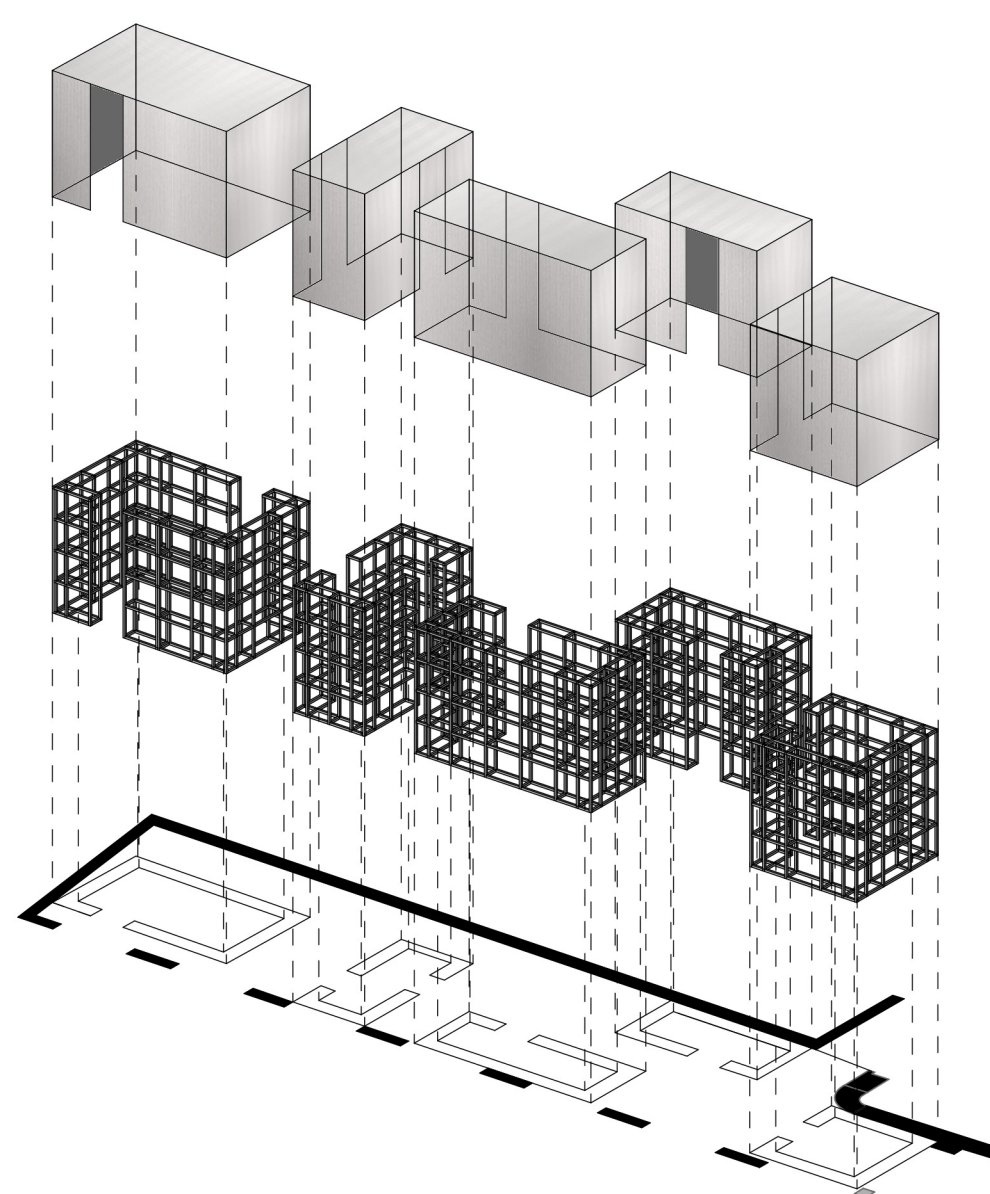
A második emelet a legmozgalmasabb szintje a gimnáziumnak, itt található a tornaterem bejárata és a kápolna is, valamint a szülők kéthetente fogadásokat is tartanak a hosszú folyosón. Mégis a könyvtár és a tornaterem közti térrész szinte teljesen kihasználatlan. Téri helyzete azonban egyedülálló: a Golda-féle betontömb és Hüttl barokk homlokzata közé ékelődve a hatalmas felülvilágítók alatt sajátos fénykürtő alakul ki. Ezért arra a következtetésre jutottunk, hogy ezen a szinten elsősorban ezt a területet és ennek belakásának lehetőségét vetjük vizsgálat alá. Kísérleteink fő sorvezetői a helyszín kedvező fényviszonyainak megtartása és erősítése, illetve a terek megfelelő elzártságának, méretének, arányainak megtalálása volt.



Vizsgálódásaink során a Z generációt érintő egyik legnagyobb problémát a rendszertelen információáradatban találtuk. Ebben az információs zavarban a koncentráció, az egy feladatban való elmélyülés képessége egyre nehezebbé válik. Hosszú távon ez a folyamat pedig kihathat a szellemi gyarapodásra is. Ez pedig mind a rend, mind a gimnázium tanárai és diákjai érdekeivel ellentétes. Ezért olyan téri megoldásokat kerestünk, amik képesek az elvonulást, mint lehetőséget megteremteni. Ezeknek a tereknek nem csak az egyszemélyes elvonulást kell lehetővé tenniük: a piarista közösségekben a vallásos oktatásnak szerves részei a lelki gyakorlatok. Ezek az összefüggések néhány fős beszélgetések, vagy négy szemközti mentori megbeszélések. A lehető legnyugodtabb elmélyülés helyszíneit ezért egyfajta szakrális terekként kezeltük: ennek eredménye lett a bútorlapokkal polcá, asztallá alakítható, nyugodt geometriájú faváz és az ideális szórt fényt biztosító de a direkt vizuális kapcsolatokat gátló, opálos műanyag lapok kettőse. A könyvtár helyzete régóta rendezetlen, megnyitására és újragondolására valós igény van.



A könyvtár, mint funkció metamorfózisa is foglalkoztat minket. Egy jó könyvtár mára nem csak egyoldalú tudásközpont, sokkal inkább közösségi tér. A Piarista Gimnáziumban különösen fontos új közösségi terek létesítése. Ezen az emeleten így két igény találkozhat: a könyvtár újradefiniálása, beemelése az iskola vérkeringésébe, közösségi tereinek hálózatába, valamint a tornaterem melletti, kihasználatlan, de remek adottságokkal rendelkező tér megfelelő kihasználása.



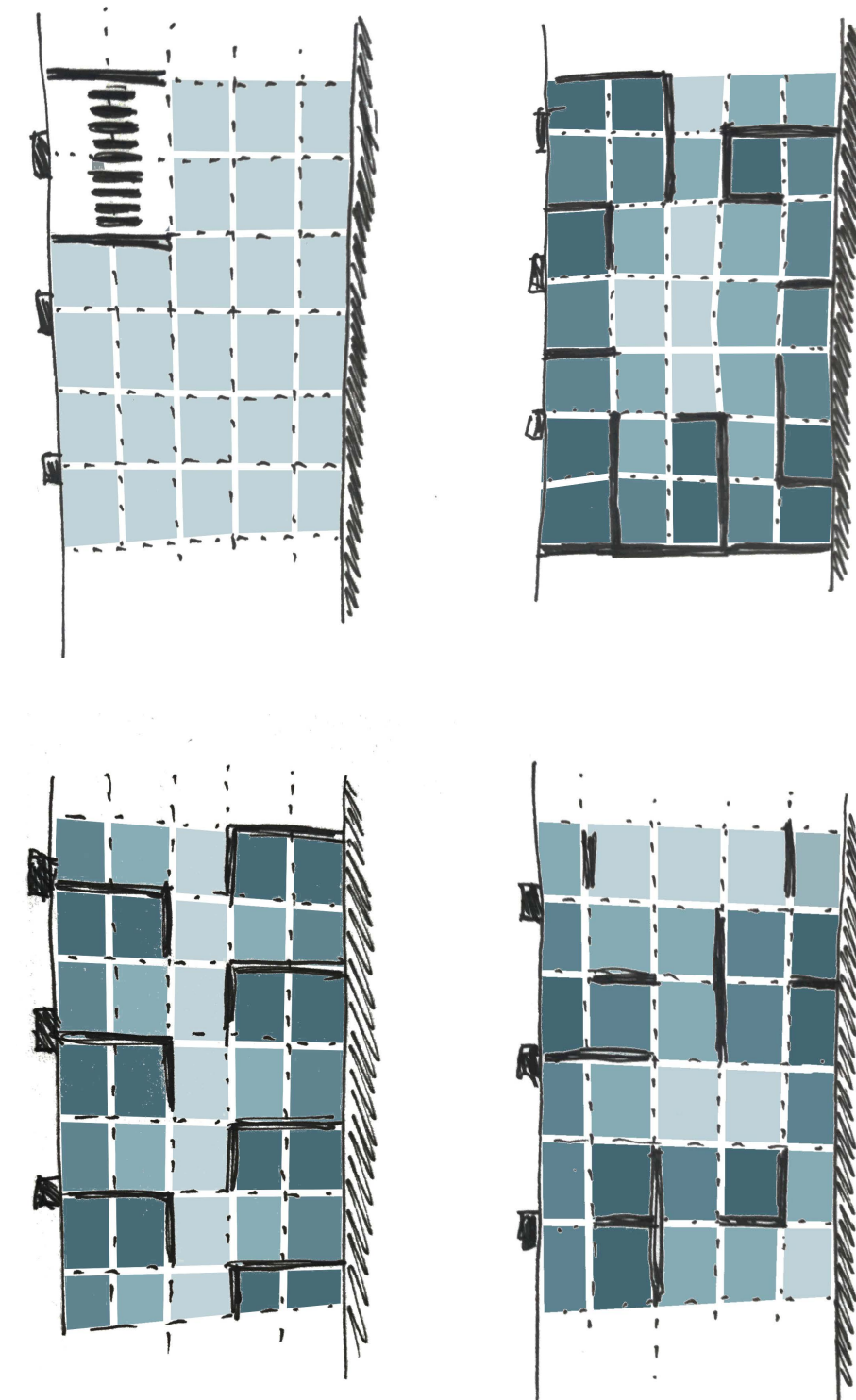
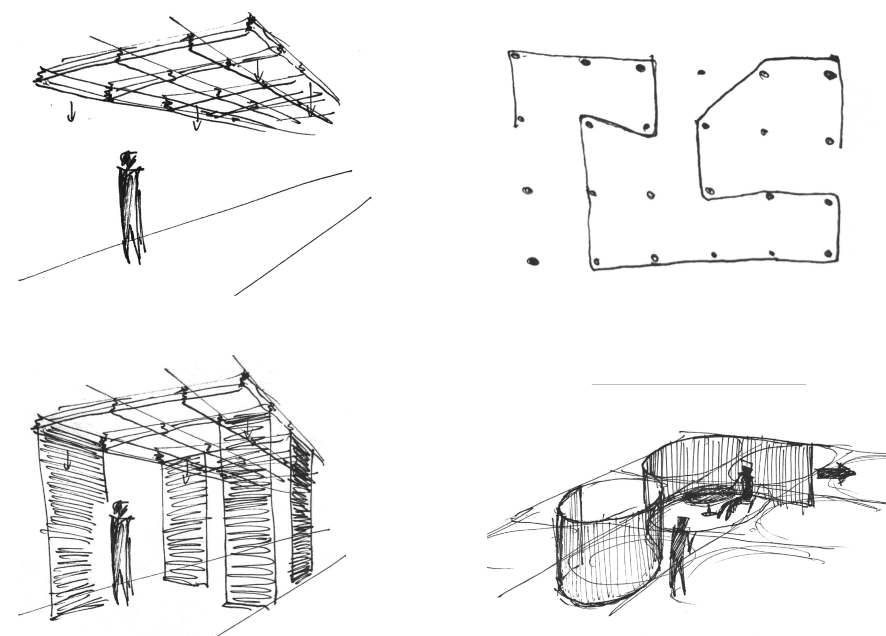
Ezek alapján arra jutottunk, hogy egy, a teret kisebb egységekre, tanuló magokra bontó kísérletet dolgozzunk ki; egyfajta pszichológiai Faraday kalitka létrehozása vált célunkká. Azt szeretnénk volna elérni, hogy a tanulók megtalálják a lehetőséget az olvasásra, elvonulásra, egyfajta offline jelenlétre, ahol koncentráltan tudnak tanulni akár egyénileg, akár kis csoportokban. A koncepció alkotása során a tanulás intim tereinek létrehozása mellett a változtathatóság, továbbépítés lehetősége is fontos szerepet kapott. Az alakíthatóság érdekében az olcsó, könnyű anyagok és egyszerű szerkezetek előnyben részesültek, hiszen ellentétben a többi szinttel itt felvetéseink statikusabbak, csak additív módon vagy bontás útján változtathatók. Célunk olyan modul megteremtése volt, melynek felhasználásával fal, bútor, akár egész fülke is előállítható. Így jött létre az a rétegzett burok, mely kívül egy szimpla membránként működik, belül pedig egy kifelé folytonosan sűrűsödő, polcként, asztalként is használható bútor. A tervezés során ezzel a térelhatárolóval operáltunk. Végül a több fülke elkészítése mellett döntöttünk, mivel ezek önmagukban képesek egy befelé forduló, koncentrálsra alkalmas teret létrehozni, valamint kívülről tárgyként hatnak, így több ilyen doboz helyezésével az általuk ki nem töltött negatív tereknek is képesek új atmoszférát adni. Így jön létre folytonos átmenet a folyosók teljes nyitottsága és a fülkék bezártsága között.



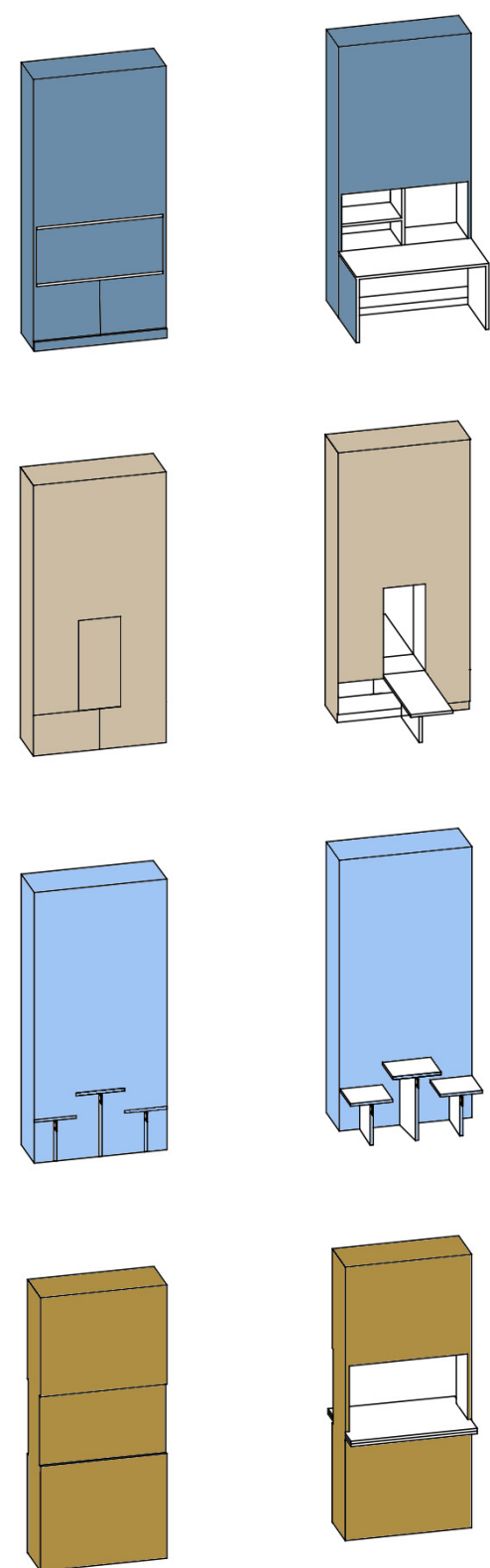
3. EMELET A VÁLTOZÁS KÖZEGE

PIAR XXI 04
TÓTH BENCE, HERNÁDI ZSOMBOR
TÉMAVEZETŐ: KARÁCSONY TAMÁS
TDK 2019

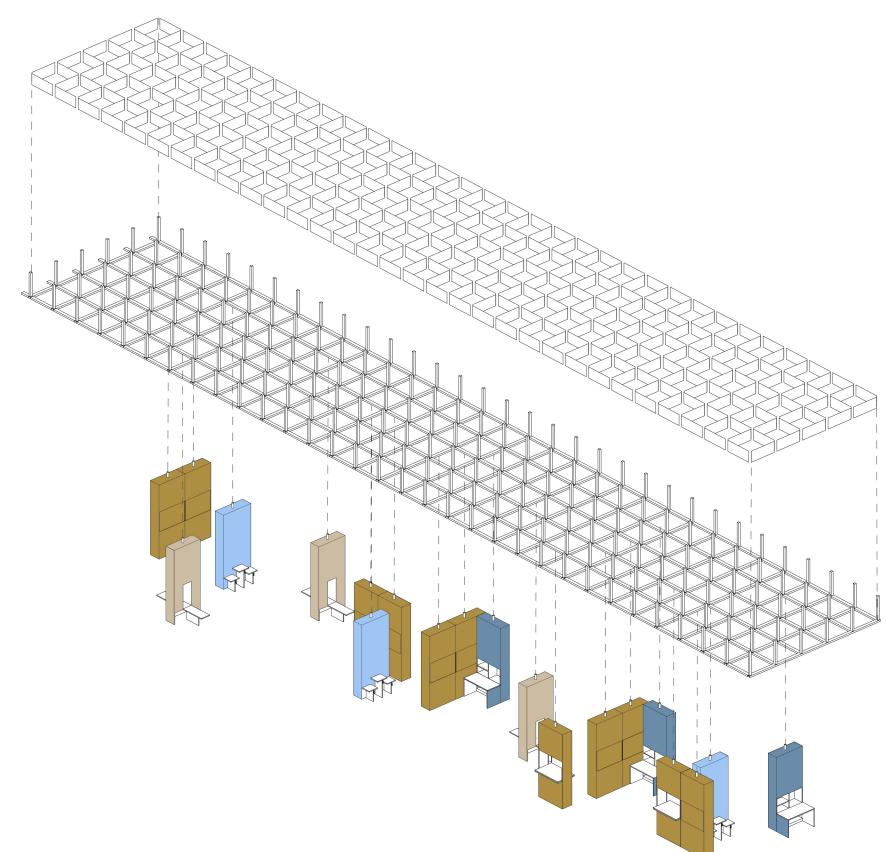
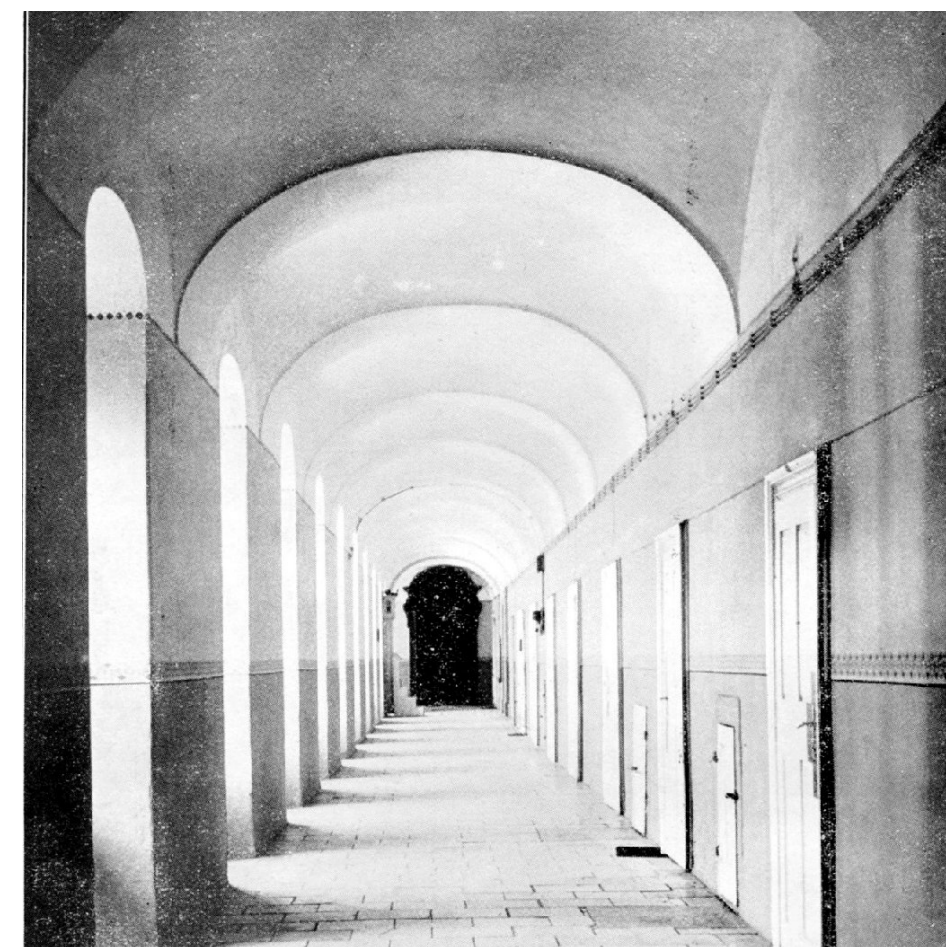
A három emelet közül a legsemlegesebb helyzetben a középső áll. Ez a szituáció térkapcsolatainak minőségéből fakad. Nem rendelkezik semmilyen különösebb funkcióval, nincs kertkapcsolata, speciális tanterme. Vertikális térkapcsolatai teljesen átmenetiek: az épületben nem jelenti sem az elindulás, sem a megérkezés helyét. A másik két szinttel ellentétben itt éppen az általánossága adta a térkísérlethez szükséges sorvezetőt: a jelenlegi kihasználatlanságot kötetlenségként kezelve célként tűztük ki a teljes homogenitás létrehozását, mely egy egységes közegként képes a folyamatos megújulásra.



Egy olyan közeg, mely a legelemibb, egységnyi alkotóelemein keresztül változtatható, önmagában hordozza a képességet a teljes megújulásra. Ez az alkalmazkodóképesség az alappillére a terek teljeskörű felhasználókra szabásának. Így jöhet csak létre az a párbeszéd, melyen keresztül a használók alakíthatják környezetüket, és környezetük alakulása hatással van a felhasználókra. Pusztán a környezet dinamikussága és interaktivitása komolyan befolyásolhatja az eddigi elképzeléseket az ideális térről. A hangsúly teljes áthelyeződése megy végbe: a múlt elavult igényei nem gátolnak többé, teret nyernek a pillanatnyi térigények. Egy hasonló elveken kialakult eszköz tovább szolgálhatja a használóját, annak igényeit nem csupán egy pillanatban, hanem egy hosszabb időintervallumban képes maradéktalanul kielégíteni, mielőtt elavulttá válna. Itt az alaprajzi kísérletek majdhogynem feleslegesek: elvégre egy ilyen ideális, majdnem teljesen kötetlen rendszerben a lehetséges kimenetek száma végtelen. Ennek a kísérletnek a magját maga az elvi, és az ahhoz idomuló szerkezeti kialakítás adta.



A természet számtalan előképet nyújt az ilyen közegek viszony- és szabályrendszerének, elemeinek jellegére. Annak ellenére, hogy a víz, a homok, a pázsit és a szikla mind homogén egységként hatnak, messze nem ugyanolyanok; a köztük levő legnagyobb különbségek alkotóelemeik méretéből és az őket összefogó, irányító törvényekből fakadnak. Ezt a két szempontot szem előtt tartva kerestük az erre az emeletre való megfelelő térelemet. A kísérletezés elején nem tudtunk tökéletesen hierarchiamentes építészeti nyelvet kialakítani. Az egyik kísérletünkben a raszterben elhelyezett oszlopok között áramlott egy elasztikus anyag, melyek között egyértelműen alá- és fölérendeltségi viszony volt, de a raszter használata erősen meghatározta a későbbi útkeresést: a pixelrács elemi alkotórészeket meghatározott szabályok szerint rendezte össze, ezzel minden lépés után csökkentette a továbblépési lehetőségek számát.



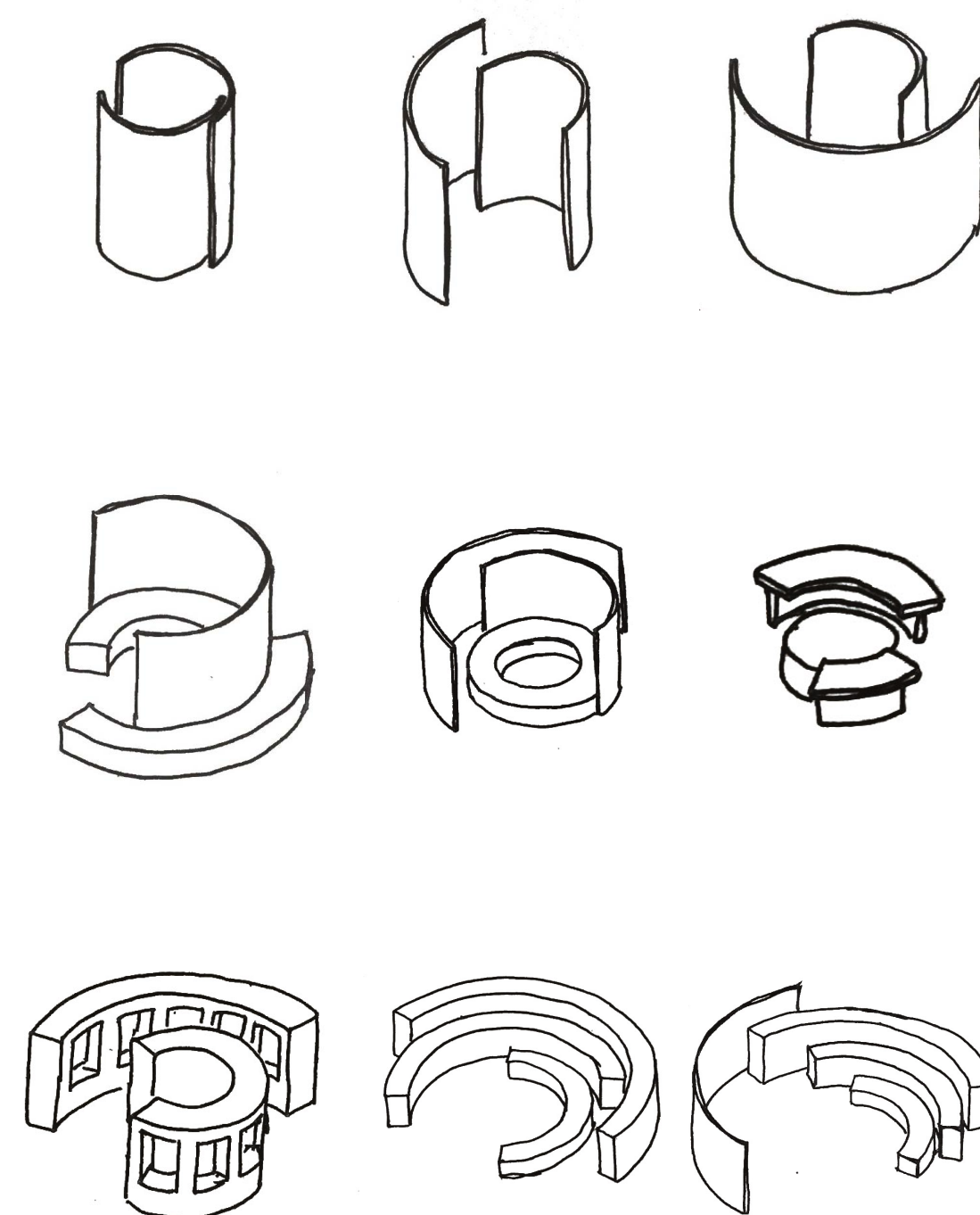
Szándékunk egy atmoszférájában homogén, de használatában dinamikusan változó tér létrehozása volt. A folyosó rossz arányainak tagolása volt a cél, de mindezt a változtathatóság lehetőségének megtartása mellett kellett megvalósítani. Az egyik hosszanti oldalról tantermek és lépcsőházak csatlakoznak, a másik oldalról a fény útját nem szeretnénk elállni. Ezen kényszerek pontosították a szintről való fogalmainkat; a kötetlenség inkább vágy, mint adottság, ezért ennek a vágnak a megvalósítását tűztük ki célul. A korábban említett rasztert megtartottuk: a plafonról belógatott raszteres sínrendszerre csatlakoztatott vertikális elemek osztják a teret. Ezek kerekében nyugszanak, felül pedig a tengelyük körül elfordulást megengedő szerkezettel a sínrendszerhez vannak rögzítve. A belógatás másik előnye, hogy a mennyezet alja és a sínek felső síkja közé akusztikai szempontból is kedvező hatású fóliák, leplek helyezhetők fel, a tér rossz arányaiból adódó problémák javítására. Az általunk tervezett falak nem csak a térelhatárolást látják el. Az alapvetően tömszerű elemekből egyszerű változtatásokkal különböző bútorok alakíthatóak ki: kihajtható, kihúzható belőlük pult, beszélgető pad, tanuló és tízórai asztal is. Ebből a négy elemből építkezve az emelet berendezése nem csak hosszú távon, évről évre tud átalakulni, hanem egyik percről a másikra is képes idomulni a változó igényekhez. Így téri helyzetei naprakészek maradnak; a kísérlet fenntartja azt a természetes fejlődési folyamatot, ami megépülése óta jelen van az épületben.



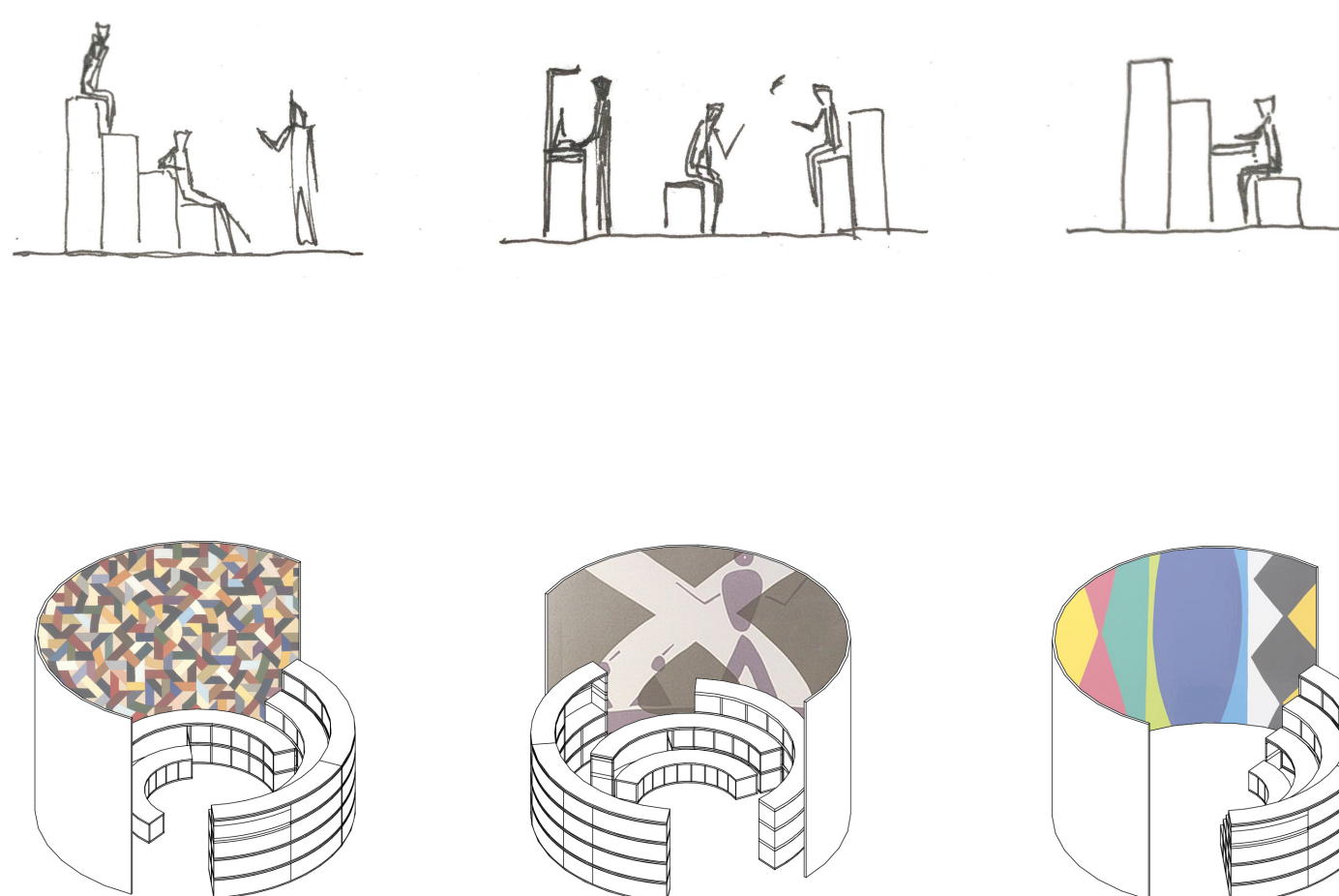
4. EMELET TEÁTRUM

PIAR XXI 05
TÓTH BENCE, HERNÁDI ZSOMBOR
TÉMAVEZETŐ: KARÁCSONY TAMÁS
TDK 2019

Funkciójában a harmadik emelet a legsokszínűbb. Az itt található folyosó három erősen más karakteristikájú tér közé van beékelődve. Az udvarként funkcionáló tetőterasz, a természettudományos termek és a művészeti terem találkozásában elhelyezkedő közlekedőnek a megszokott közösségi/találkozó térnél sokoldalúbbnak kell lennie. A piaristák órák közötti időtöltésére ezek mind nagy hatással bírnak. A jó iskolai teljesítményre való törekvés köreibben népszerű tulajdonság, kortársaikhoz képest sokkal érettebben állnak a tanulmányi előrehaladásukhoz. Emellett a rend külön figyelmet fordít a diákok közösségi életének szervezésére, minőségi kiépítésére. Szervezett és szervezetlen, vallásos és világi keretek között számos platform adódik számukra társas kapcsolataik ápolására. Nagy hangsúlyt kapnak az oktatásban a periféria területek: tudományos és művészeti önképző körök segítenek a diákoknak jobban elmélyülni azokban a témákban, melyeket a tananyag nem fed le.



Ez az expresszivitás, az aktív önképzés, a kinyilatkoztatás, a csoportban való nyílt és zárt tanulás ennek az emeletnek az a sajátossága, melyre alapoztuk ezt a térkísérletet. Olyan formavilágot/megoldást kerestünk, mely képes teret adni a két ellentétes pólusnak: az elzárkózásnak és a kifelé fordulásnak. A kísérletezésben az a döntésünk hozott nagy fordulatot, hogy a művészeti terem és a folyosót elválasztó falat lebontjuk, ezzel egy hatalmas T alakú teret létrehozva, melynek az összes kitérített funkciót magába kell foglalnia. Ezzel szükségessé válik egy olyan térelem a közlekedő központjába, amely összeköti a három térrészt. Ennek az elemnek kell megteremtenie azt a kapcsolatot a T három szára között, ami képes azokat többféle kombinációban összekapcsolni, leválasztani egymástól, illetve teljesen egységessé tenni. Kísérleteinkben kerestük azt a megoldást, ami sokszínűsége mellett moduláris marad. Ezt végül a bútorok és válaszfalak sínjeinek modulrendszerre adta: az azonos sugarú körön futó elemek felcserélhetőek, a változó igényeknek megfelelően újak építhetők.



A keresett sokoldalú formavilágot a körre, mint magra szerkesztett téralakító elemekben és bútorokban találtuk meg. Ez az univerzális centrális forma az, mely letisztult geometria mellett képes teljesíteni az általunk kezdeti kritériumként lefektetett térkapcsolatokat. Ez a szerkesztésmód lehetővé teszi olyan téri helyzetek létrehozását, melyeket a diákok a pillanatnyi igényeikhez alakíthatnak. A kísérletezést két szinten végeztük ennél a térkísérletnél: egyrészt a teljes szint elrendezésének szintjén, másrészt az egyes elemek szintjén. Ezt a folyamatot az előre meghatározott szabályrendszerbe (körre való szerkesztés) behelyezett előre kiválogatott elemekkel (bútorok, térelválasztók) hajtottuk végre. Azért, hogy az ezekből a lehetőségekből kihozható lehető legtöbb eredményen végig tudjunk menni, a legalapvetőbb geometriákból kiindulva kezdtük el felépíteni az összetettebb térkísérleteket. Az egy-két fős, egészen mindennapos térélményt nyújtó elemek az egészen rövid összeülésekre vagy az egész délutános elvonulásokra is alkalmasak. A finomabb funkciójú terek finomabb alakítást igényelnek: ezt a bútorok és falak számával, illetve azok részletesebb kialakításával értük el. Így jött létre a központi mag. A már említett térosztó, térirányító szerepén kívül önmagában is sokszínű helyszín. Kötetlen szabadidős időtöltésnek, tanulásnak, alternatív óráknak vagy színi előadásoknak is képes teret adni, csupán a térelemek éppen szükséges elrendezését kell megtalálni.

