

# Mikháza, új ravatalozó

Álmosdi Donát Boldizsár és Mohás András TDK dolgozata

## 0. Absztrakt

### 1. Mikháza szociológiai vonatkozásai

### 2. Mikháza, mint kultúrtáj

### 3. A temetkezés

### 4. A ravatalozó épülettípusa

### 5. Az új szertartás

### 6. Helyszín

### 7. A terv

#### 7.1. Funkcionális igények

#### 7.2. A telek

#### 7.3. Léptékkeresés

#### 7.4. Formálás

#### 7.5. Beépítés, összefüggésrendszer

#### 7.6. Tájépítészet

#### 7.7. Anyaghasználat

## 8. Összefoglalás

## 9. Rajzok

## Absztrakt

„Az öröklét nem az időben rejlik, hanem az összhang állapotában.” (Weöres Sándor)  
Mikháza történelmileg és kulturálisan mélyen rétegzett múltra tekint vissza. A római kortól minden karakteresebb korszak sajátos hatással volt a település fejlődésére. A falu továbbépülése és a történelmi hagyaték újra felértékelődése párhuzamos folyamatokként működnek. Az elmúlt évek építészeti beavatkozásai által kijelölt irányvonal ennek megfelelően egyesíti magában a retrospektív és progresszív szemléletet. Ezt az irányvonalat követendőnek találjuk. A szűken értelmezett tervezési helyszín viszonylag elszigetelt, viszont a faluban föllelhető fontos emlékek erőtereinek metszésében van. Félúton a kolostor és a temető között a helyszín metaforikus töltetet kap. Szerintünk egy ravatalozó feladata megkönnyíteni a halál gondolatával való találkozást, mintsem díszletet képezni a gyászszertartáshoz. Ennek megfelelően szeretnénk egy téri megfogalmazásban újító, de a tradíciókat is tiszteletben tartó épületet tervezni.





## 1. Mikháza szociológiai vonatkozásai

Mikháza a lakossága a 2011-es népszámlálás szerint 618 fő, ebből a munkaképes falubeliek nagy része a valaha volt kolostorban működő szanatóriumban dolgozik. A falu beleillik az elnéptelenedő falvak sorába. A fiatalok nagyrésze Marosvásárhelyen, Kolozsváron vagy külföldön próbál szerencsét. A ravatalozó építésének igénye szimbóluma lehetne ennek a szomorú tendenciának.

Ezzel szemben viszont egy másik folyamat is megfigyelhető: a faluba elenyésző számban bár, de visszatérnek egyetemest, főiskolát végzett fiatalok is, akik a gyermekkori emlékeikből fakadó lokálpatriotizmust a falu jövőbeli identitásának keresésében élik meg. Valószínűleg ennek a világlátott, polgárosodott rétegnek is köszönhető, hogy felmerült az ősi szokásokon alapuló temetkezési szertartás megújítása. Ebből a szempontból vizsgálva viszont a ravatalozó építését az eddigi identitás elvesztése mellett egy jövőbemutató tetteként is értelmezhetjük.

## 2. Mikháza, mint kultúrtáj

Ez a jövőbeni identitás a jelenben megfigyelhető változások alapján az idegenforgalom köré fog felépülni. Emiatt is kerül előtérbe a helyi történelmi örökség, melyhez hozzátartoznak a római emlékek, a reneszánsz kolostortemplom és a ferencesek tevékenysége, akikhez köthető a marosvásárhelyi gimnázium őse. A kultúrtáj fogalom párhuzamosan van jelen mint az emlékezés tárgya és élő környezet. Ugyanaz a kettősség, mint ami a ravatalozó építése kapcsán felmerülhet.

## 3. A temetkezés

Mikházán a temetések a mai napig többé-kevésbé a hagyományos keretek között zajlanak: ravatalozó híján az elhunytat az otthonában ravatalozzák fel. Amúlt század elejéig az egész Kárpát-medencében ehhez hasonló hagyományai voltak a temetkezésnek. A hagyományos halottbúcsúztató szertartás helyszínéül az egész falu szolgált. A halottat az otthonában ravatalozták fel, a családtagok napokig virrasztottak mellette. A ravatal napjai alatt a falu népe sorra végső búcsút vett a halottól. A temetés napján halottasháztól kiindulva a teljes halotti szertartáshoz egy szakrális térsor tartozott: ahogy a gyászoló nép végighaladt az utcákon át a templomig majd a temetőig, ideiglenesen szakrális jelleggel ruházva fel e tereket.

## 4. A ravatalozó épülettípusa

E szakrális térsor helyébe került a falusi ravatalozó, mely valójában egy alig százéves épülettípus. A ravatalozók elsőként a városok köztemetőiben jelentek meg, majd a 20-ik század elejétől részben a közegészségügyi előírások, részben a társadalom átalakulásai miatt a falvakban is megjelentek. Önerőből, sebtében készültek, jellemzően alacsony építészeti igényességet képviselnek, kialakításukra a funkcionalitás jellemző.

Mégis úgy tűnik, hogy országszerte hasonlóságot mutatnak, egyfajta archetípusuk alakult ki: a megaron-típusú tér. A megaron előtere átmenetet képez a külvilág és a zárt ravatalter pólusai között, egyetlen tengely mentén sűríti az életből halálba való átmenet korábban az egész falura kiterjedő szakrális térsorát. Emellett a búcsúszertartás, és az azt kiszolgáló funkciók téri igényének is ez felel meg. Bár az épített környezetet jellemző minőségi vernakuláris építészet arra csábíthat, hogy hagyományos formákhoz nyúljunk a tervezésnél, be kell látni, hogy itt egy rövid múltra visszatekintő épületfajtáról van szó. Napjainkban nagyon sok ravatalozó-terv egyben egy típussteremtő kísérlet is, amely nagy szabadságot ad a tervezőnek.





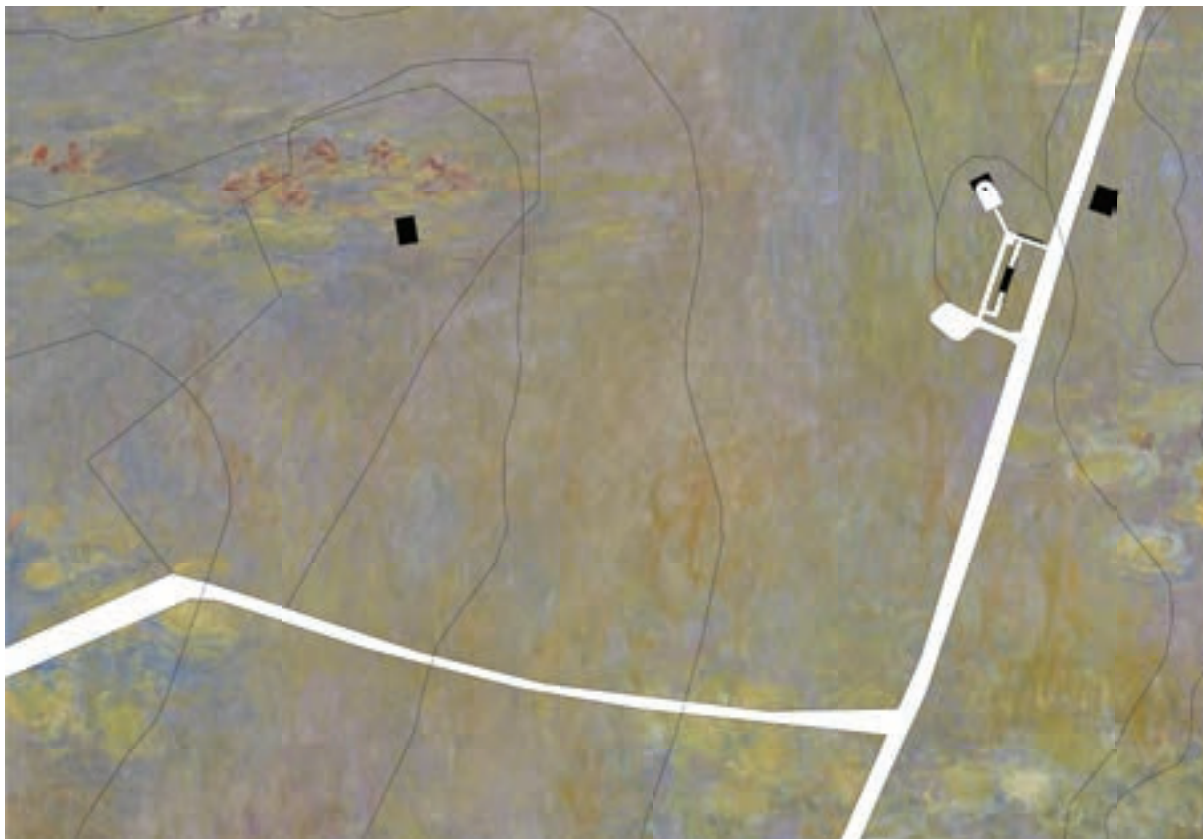
## 5. Az új szertartás

A ravatalozók praktikusan a temetőben kapnak helyet. A mi tervezési helyszínünk kivételt képez. Bár ez valószínűleg a helyszűke miatt van, a falubeliek halottbúcsúztatásával kapcsolatos különös hozzáállásáról is árulkodik. Mikházán a mai napig az otthonukban ravatalozzák fel a halottakat, így az említett térsor is még részben létezik. Egy temetőben elhelyezett épülettel e hagyományról teljesen lemondának a helyiek, de mivel az éppen a temető és a templom között félúton fog felépülni, úgy tűnik, valamit mégis meg akarnak tartani abból: a halottas menetnek csupán egy köztes állomása lesz az épület, a térsor egy eleme. Ez a sajátos átmeneti helyzet is mutatja a helybeliek múlthoz való viszonyának kettősségét, és mint építészeti feladat is érdekes kérdéseket vet fel. Nyitott kérdés például, hogy mely kiszolgáló funkciókat kell ellátnia egy ilyen elszigetelt épületnek, a szertartás terén kívül.

## 6. Helyszín

A faluból a temetőbe vezető út mellett, egy sík, fákkal körülvett réten helyezkedik el a tervezési telek. Már említettük, hogy a helyszín egyedi helyzete és izoláltsága miatt a gyászolók hagyományos menetének köztes állomása lehet. A telekre felhajtó útszakaszon egy gépjármű is elfér, ez az út azonban enyhén visszafelé kanyarodik. Ha ez lenne az egyetlen megközelítés, az megakasztaná a halottas menetet, így megfontolandó kialakítani a telek alatt menő, faluból kivezető útról is feltárni a tisztást.

A fás liget és a magasra nőtt gaz meditatív atmoszférát teremt, a meglévő növényzet mint tájépítészeti eszköz, felhasználható.



## 7. A terv

### 7.1. Funkcionális igények

A ravatalozók zárt része hagyományosan a kiszolgáló funkciókat is rejti, sőt, sok esetben kizárólag azokat foglalja magában, míg a szertartás a fedett-nyitott előtérben (is) zajlik. Ez a szokványos funkcióséma. A kiszolgáló funkciók változatos igényszinteknek felelhetnek meg: adott esetben tartalmazhatnak hűtőházat, a halott mosdatására alkalmas helyiséget, szerszámártárolót, mosdókat.

Jelen helyzetben kérdéses, hogy milyen igényszintű ravatalozóról van szó, hogy az milyen funkciókat kell hogy magában foglaljon. Mindez nem szerepelt a feladatleírásban – a kérdés megválaszolását a pályázókra bízták. Ennek oka a halottbúcsúztatási szertartás várható átalakulása, mely csak akkor alakul ki véglegesen, ha a ravatalozó megépül. Korábban már utaltunk rá, hogy ez szerintünk a hagyományos és a modern szertartások sajátos szintézisét fogja jelenteni, pusztán a ravatalozó lokációja miatt.

Így a kérdést csak részben válaszoltuk meg. Nem tartjuk valószínűnek, hogy hűtőház vagy mosdók kialakítására lenne igény, ezekhez az infrastruktúra is hiányzik. A kiszolgálás igényszintjének kérdését annak bizonytalansága miatt a helyiekre szeretnénk bízni. Emiatt a ravatalozó egy önálló, monofunkciós épületben kapott helyet, a kiszolgálásnak csak a helyét jelöltük ki. A beépítés jellegét meghatároztuk, valamint kellő alapterületet biztosítottunk az alárendelt funkcióknak, de azokat konkrétan nem definiáltuk.

### 7.2. A telek

A helyszínt a templommal és a temetőkápolnával együtt alkotott szakrális épülethármas tagjaként kezeltük. Fentebb utaltunk rá, hogy a telket az út felől közvetlenül is fel szeretnénk tárni, a gyászoló menet útjának linearitását, az épülethármas alkotta szakrális tengelyt hangsúlyozva. Ezt – a szintkülönbség miatt – egy lépcsővel oldanánk meg. A meglévő bekötőúton keresztül biztosítanánk az autós megközelítést, valamint a szertartás után a gyászolók továbbhaladását. Itt kialakítanánk parkolókat is, melyre az idős gyászolók miatt feltétlenül szükség van, de adott esetben a halottaskocsi parkolását is biztosítja, amennyiben az az új szertartás kelléke lesz. Így alakul ki tehát a telken a lépcső-ravatalozó-kiszolgálófal hármasa uralta kompozíció.

### 7.3. Léptékkeresés

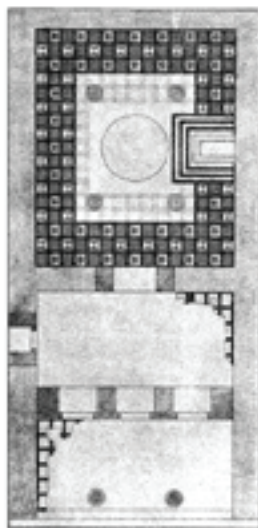
Egy fedett-nyitott térrel való operálás lehetővé teszi a léptékbeli rugalmasságot. Erre szükség is van egy falusi közegben, ahol erősen a társadalmi státusz függvénye, hogy hányan jelennek meg az illető temetésén. Az egész tisztás, mint a ravatalozó tágabb értelemben vett helyszíne, akár százfős tömeg befogadására is alkalmas, míg a nyitott előtér helyet biztosít a tágabb rokonságnak.

### 7.4. Formálás

Fentebb említettük, hogy a megaron típusú tér, mint ravatalozó-archetípus újkori eredetű, sőt, falvakban csak a huszadik században megjelenő képlet. Mi mégis evidenciának vettük az alkalmazását, szándékosan időtlen östípusként kezeltük. Ezt egyszerű mértani formákon alapuló szerkesztésével és az anyaghasználattal is hangsúlyoztuk. Nem kísérleteztünk a helyi építészeti nyelv alkalmazásával, mert a hagyomány már nem tekinthető igazán élőnek, ezt jelzi többek között, hogy egyáltalán igény van egy ilyen épületre. Új formák keresésével sem foglalkoztunk,

mert funkcionálisan és térileg megfelel a szokványos forma: a fokozottan zártabbá váló, sűrűsödő térszervezés megfelel a szakrális tartalomnak, az életből a halálba való átmenetet fogalmazza meg. Mi ezt az átmenetet további eszközökkel erősítettük. A megaron tengelyét két, vert falú, monolitikus tömb zárja le. Az apszisszerűen formált tömbök között fénycsíkként ható függőleges rés fut végig, melyen nem lehet átférni, és nyújtott karral átérni sem. Ez a halál, mint túlvilágra való újjászületés születéssel analóg folyamatának szimbólumaként is értelmezhető, valamint az élet és az anyagi valóság véglegességére figyelmezteti az embert. A tető enyhe előrefelé való lejtése ad egy felfele való irányultságot a térnek, fokozatosan tárja fel azt.

Az átmeneti tér a peripterosz és a tornác archetípusainak szakrális tartalmát eleveníti fel. E tér filigrán oszlopokkal övezett, melyek a tömbnek megalitikus, dolmenszerű megjelenést kölcsönöznek.



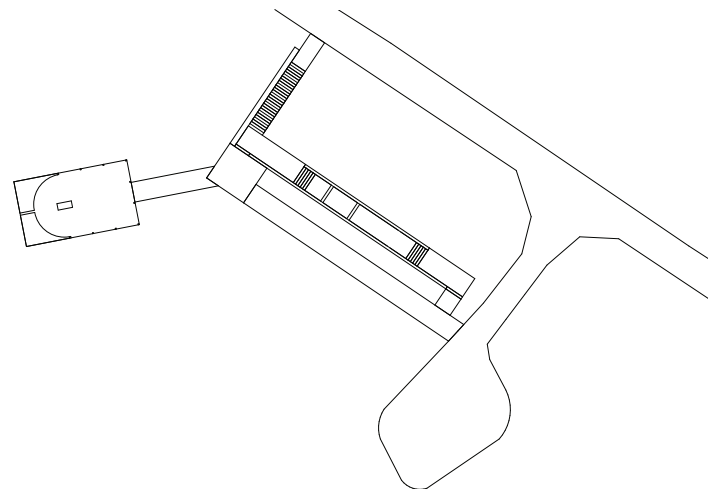
#### 7.5. Beépítés, összefüggésrendszer

A ravatalter tömegszerű épülete mellett a többi épületrész csak tengelyeket kijelölő, vonalszerű jelleggel bír. Ezek részint közlekedési tengelyek, részint vizuális szerepük van. A lépcső mellett felmenő fal egyrészt egy, a bejáratot jelző, kapuszerű gesztus a lenti út felé, másrészt takarja a kiszolgáló épületrészt, harmadrészt a rá merőleges fenti közlekedőtengelyjel összemetsződvé, szűk kaput képezve, a főépületet feltárulkozását készíti elő. A kiszolgáló helyiségek falának is van vizuális szerepe: a parkoló autók látványát takarja az érkezők előtt.

A vonalszerű épületrészek és közlekedők ortogonális raszteréhez képest negyvenöt fokban van elforgatva a ravatalter megaronja. Ez lehetővé teszi, hogy az a telek sarkába kerüljön, így senki ne kerülhessen az épület mögé, így ne sérüljön a tengelymenti téri sűrűsödés és a fénycsík transzcendens misztikuma. Ezen kívül az elforgatottság kiközlent, megállásra készlet, különleges téri minőséget sejtet. Nem utolsósorban pedig a halottas menet haladásának logikus irányához illeszkedik: a lépcsőn felérkező gyászolók a szertartás után a temetőhöz továbbvezető út felé távoznak.

A teljes épületcsoport kompozícióját platonikus mértani formákra, négyzetre, körre, merőleges egyenesekre és négyzetátlókra vezettük vissza, és az aranymetszést is alkalmaztuk a szerkesztésnél. Ez a tiszta szerkesztés szintén az archaikus jelleget erősíti.

Így jön létre a két közlekedő találkozásánál, a kapu előtt a négyzet alakú teresedés, mely gyülekezőhely, és a részvétnyilvánítás helyszíne is lehet.



#### 7.6. Tájépítészet

A telek, a fákkal körbevett tisztás bővelkedik szakrális tartalommal bíró előképekkel, mint amilyen a szent liget, vagy a hortus conclusus. Ez, valamint a derékig érő gaz, amellyel, hogy megteremtse a transzcendenssel való találkozáshoz az atmoszférát, a behelyezett fal-, és épülettömegek ősepitmény-jellegét is erősíti. Ezért tehát megtartottuk a fasort, a parkoló felől egy két fa közötti ösvényen át tárjuk fel a tisztást, valamint a főbb közlekedési útvonalakat leszámítva a derékig érő gázt is meghagyjuk, mint tájépítészeti elemet.

#### 7.7. Anyaghasználat

A föld, mint építőanyag a halállal való egyértelmű szimbolikus kapcsolata mellett, a kortárs építészeti formálás ellenére archaikus jelleget kölcsönöz az épületcsoportnak.

Bár Erdély népi építészetére inkább a fa használata a jellemző, mint mindenhol, ahol található agyag, itt is jelen van a földépítészet. A közelből bányászott alapanyag feldolgozásánál alkalmazott technológia a vert fal. Emellett korszerű technológiákat is alkalmaznánk, a fal anyagába cement is kerülhet, amennyiben az szükséges. A falak tetejére vasbeton koszorú kerül, a lábazat anyaga szintén az erózióknak jobban ellenálló beton. A beázás ellen bádogozással védenénk a falak felső éleit. A tető fedésének anyaga fémlemezfedés, színe a templom és a temetőkápolna fedésének színével megegyező kékeszöld árnyalat, így is a meglévő szakrális épületek sorába kapcsolva a ravatalozót. A nyílászárók, a bútorozás és az előtető tartószerkezetének anyaga fa. A temető emelvénye szintén egy földből emelt monolitikus tömeg. A négyzet alakú tér és az azt a ravatalterrel összekötő út burkolata szintén beton. Ez utóbbi szerkezet egyedi tervezésű, az egész épületkompozíció matematikai szerkesztettségének megfelel. A többi közlekedősáv murvával felszórt.

A korábbi Mikházán megvalósult TDK projektek tapasztalata, hogy a helyi erők bevonásával épültek meg. Véleményünk szerint a vert fal technológia ennek a követelménynek is megfelelhet.





## 8. Összefoglalás

A tervezésnél a legnagyobb kihívást az jelentette, hogy a helyszínválasztás szándékos vagy véletlen furcsasága miatt, éppen a ravatalozó megépítésével fognak véglegesen megváltozni a temetkezési szokások, és csak spekulálni lehet, hogy milyen irányban. Emellett a ravatalozó funkció önmagában is lehet típussteremtő kísérletek tárgya. Mi ezért igyekeztünk egy flexibilis tervet alkotni, mely a helyiek későbbi döntéshozatalaitól függően változtatható, bővíthető.

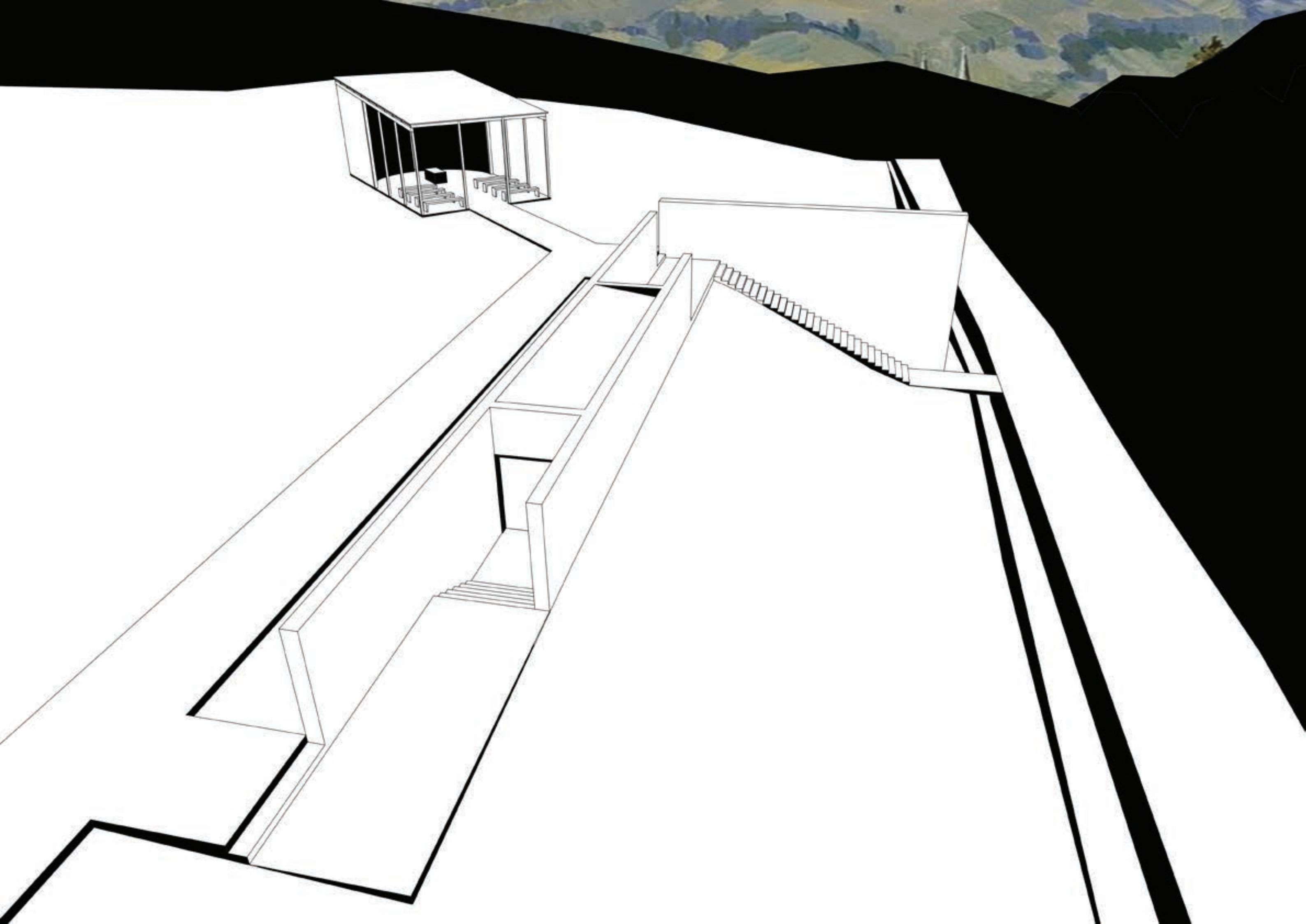
Számunkra fontos kiinduló kérdést jelentett továbbá feltárni, hogy milyen a helyi közösség hagyományhoz való viszonya, és hogy a ravatalozók viszonylatában milyen hagyományokról beszélhetünk egyáltalán. Legitim megoldásnak találtuk egy, a meglévő épített környezetre egyáltalán nem jellemzően kortárs formálású épületet létrehozni. Fontosnak tartottuk azonban, hogy emellett az épített és táji környezethez, valamint a szakrális funkcióhoz méltó épület szülessen, ezért az egyszerű, archaizáló megjelenésre törekedtünk, és a technológiát is ennek megfelelően választottuk.

## Abstract

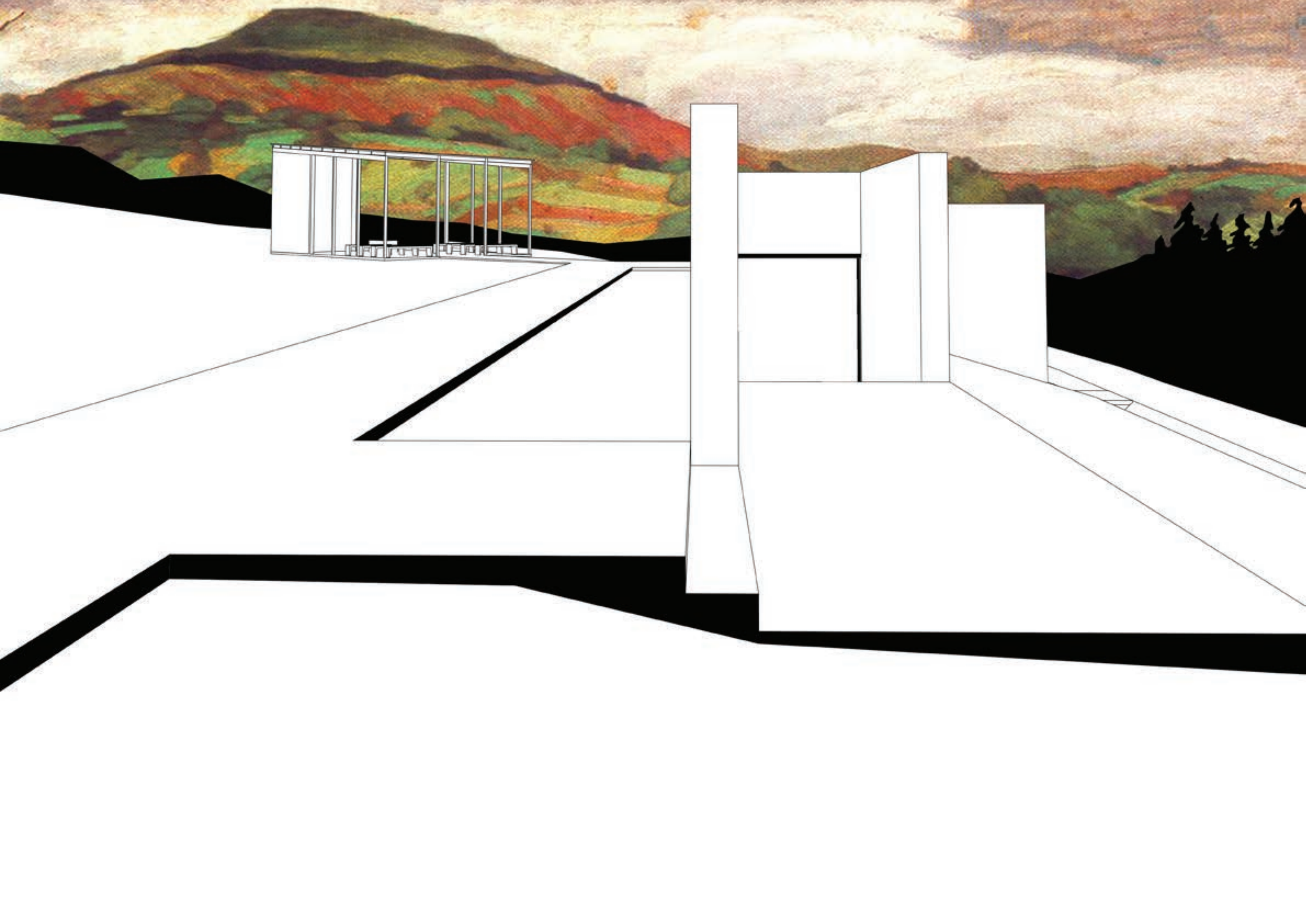
Mikháza looks back to a past that is deeply stratified both historically and culturally. Starting from the Roman Age all eras have had significant impact on the development of the settlement. The continued growth of the village and the historical heritage act as parallel processes. The architectural interventions of the past years pinpoint a direction that connect the retrospective and progressive aspects at the same time. We consider this path one to follow. The strictly understood site is relatively isolated, but is in an emphasized central location relating to the notable sites of the village. By being situated halfway between the cloister and the cemetery, the location receives a metaphoric context. We believe that the role of a mortuary is to facilitate the meeting with the thought of transience, rather than providing a backdrop for the funeral. In accordance to this we propose a building that is innovative in composition of space but can respect tradition at the same time.

## Források

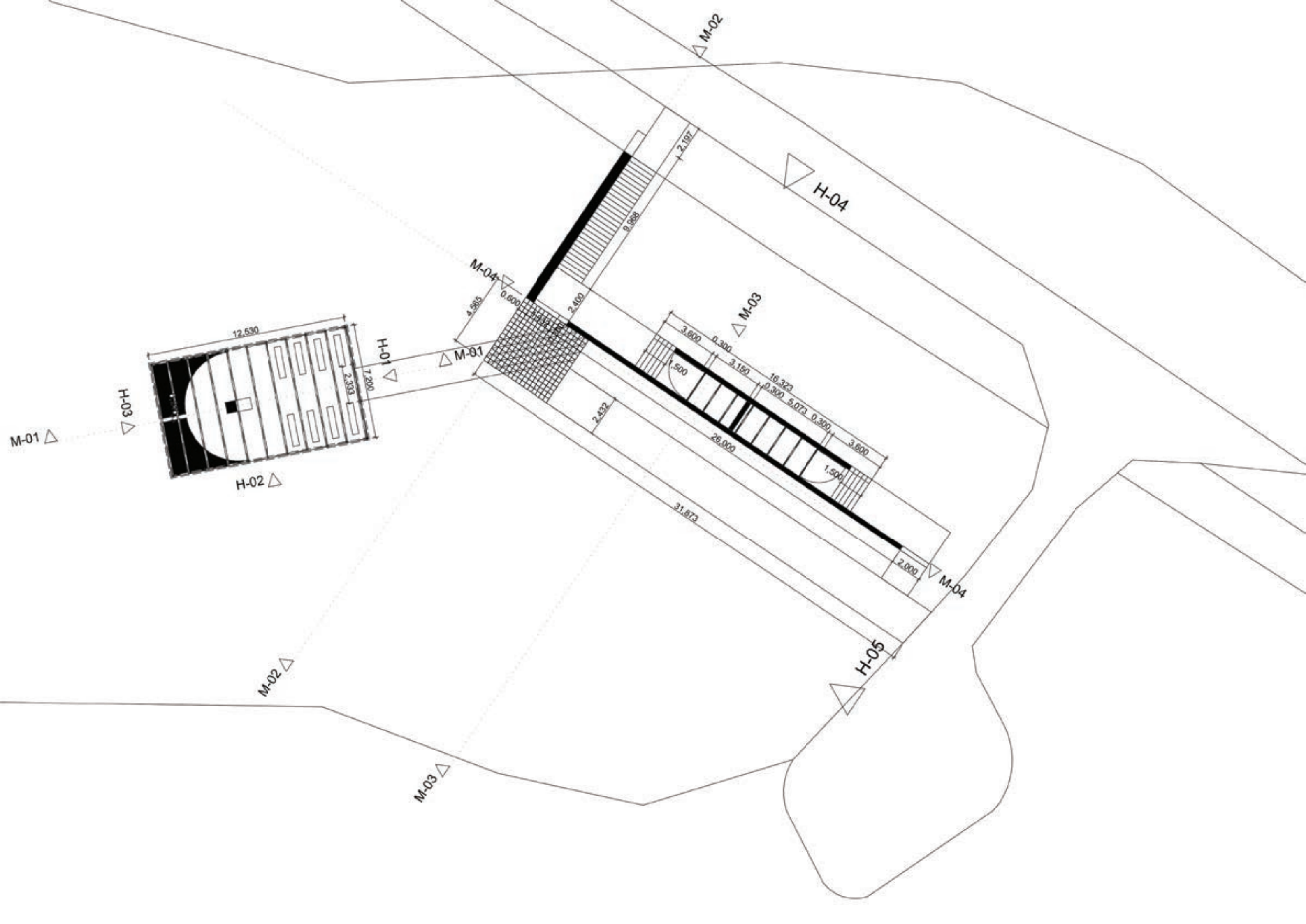
1. Herczeg Tamás DLA értekezése, 2009  
<http://konyvtar2.mome.hu/doktori/ertekezesek/DLAertekezes-HerczegTamas-2009.pdf>
2. Az ÉME Mesteriskola XXIII. ciklusának pályázata Ravatalozó, Berhida 2016  
[https://issuu.com/mesteriskola/docs/mixxiii\\_berhida\\_ravatalozo\\_tervpaly](https://issuu.com/mesteriskola/docs/mixxiii_berhida_ravatalozo_tervpaly)
3. Magyar néprajz : nyolc kötetben / szerkbiz. Paládi-Kovács Attila  
Budapest : Akadémiai K., 1988-  
ISBN 963 05 4922 0  
<http://mek.oszk.hu/02100/02152/html/07/59.html>
4. A mikháziak élőlávás beszámolója, különösen Balló Zsigmond úré.







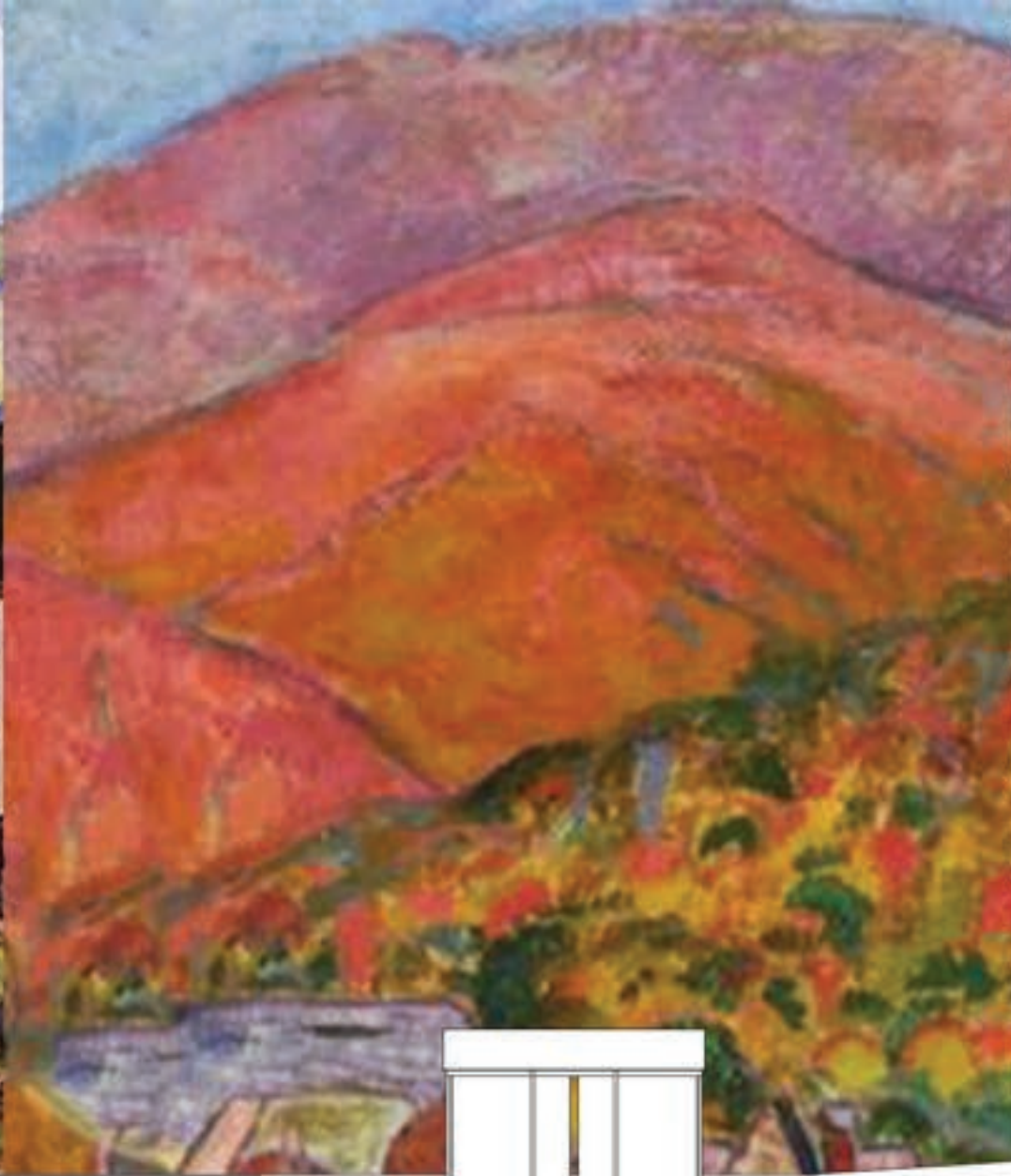




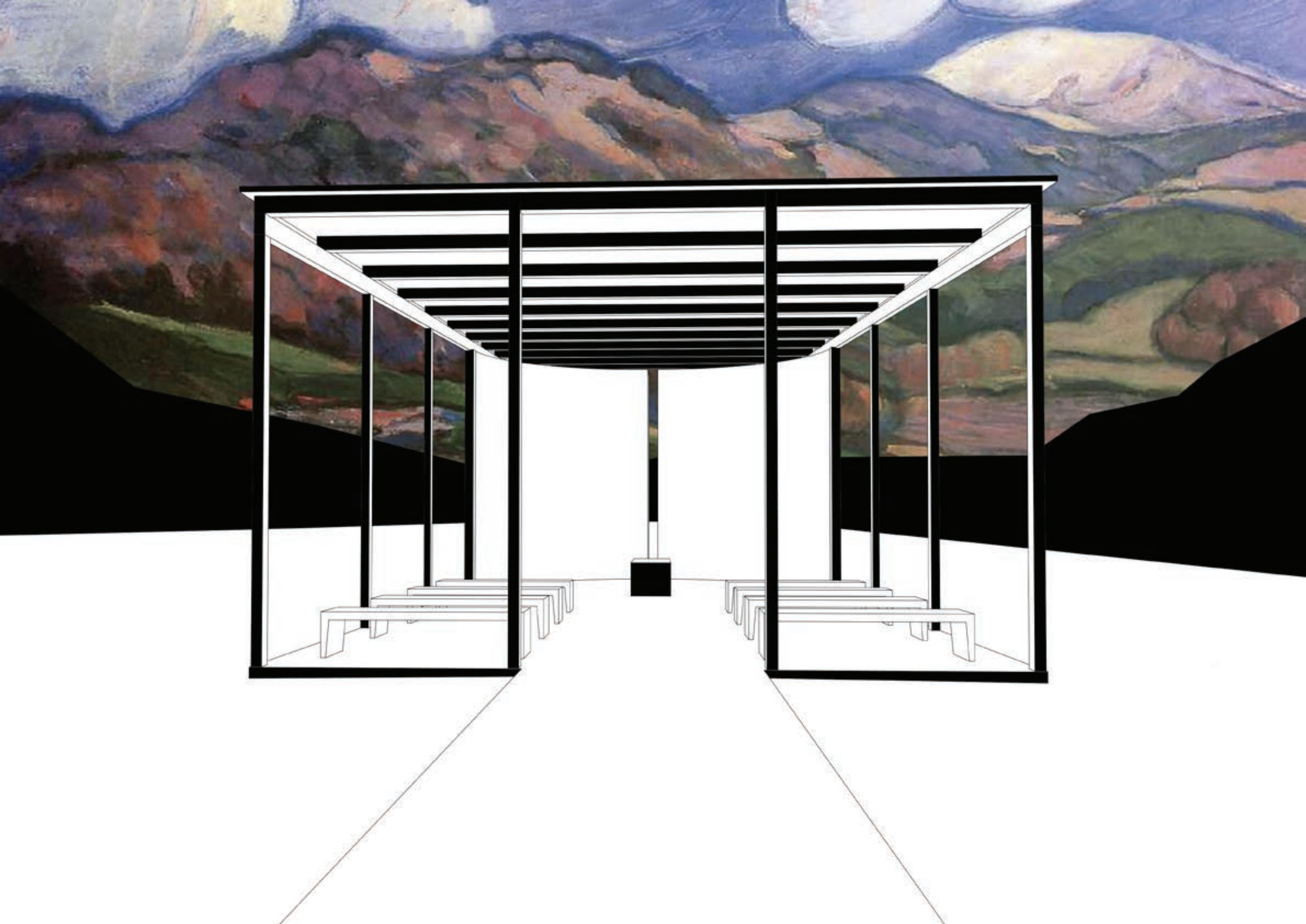




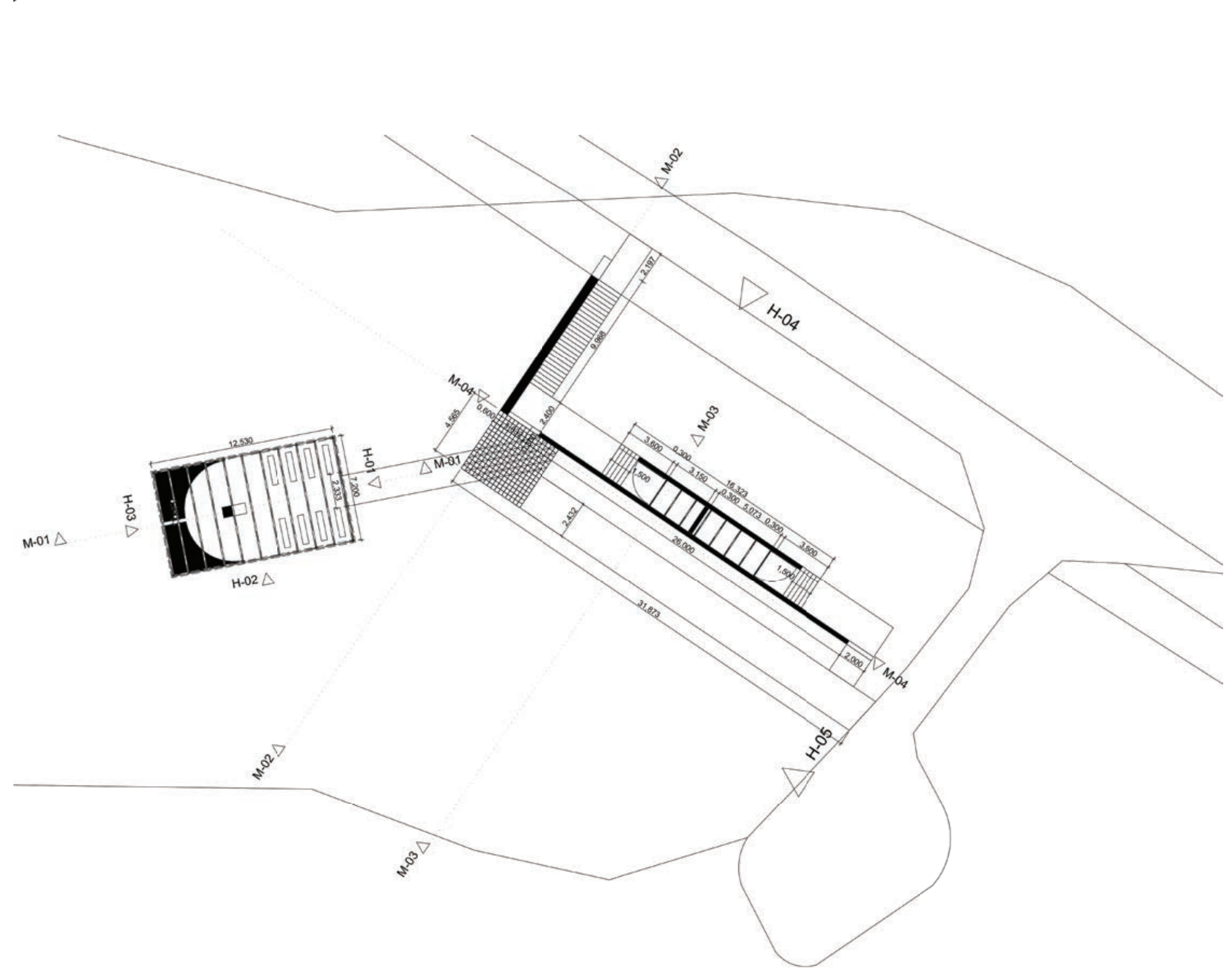
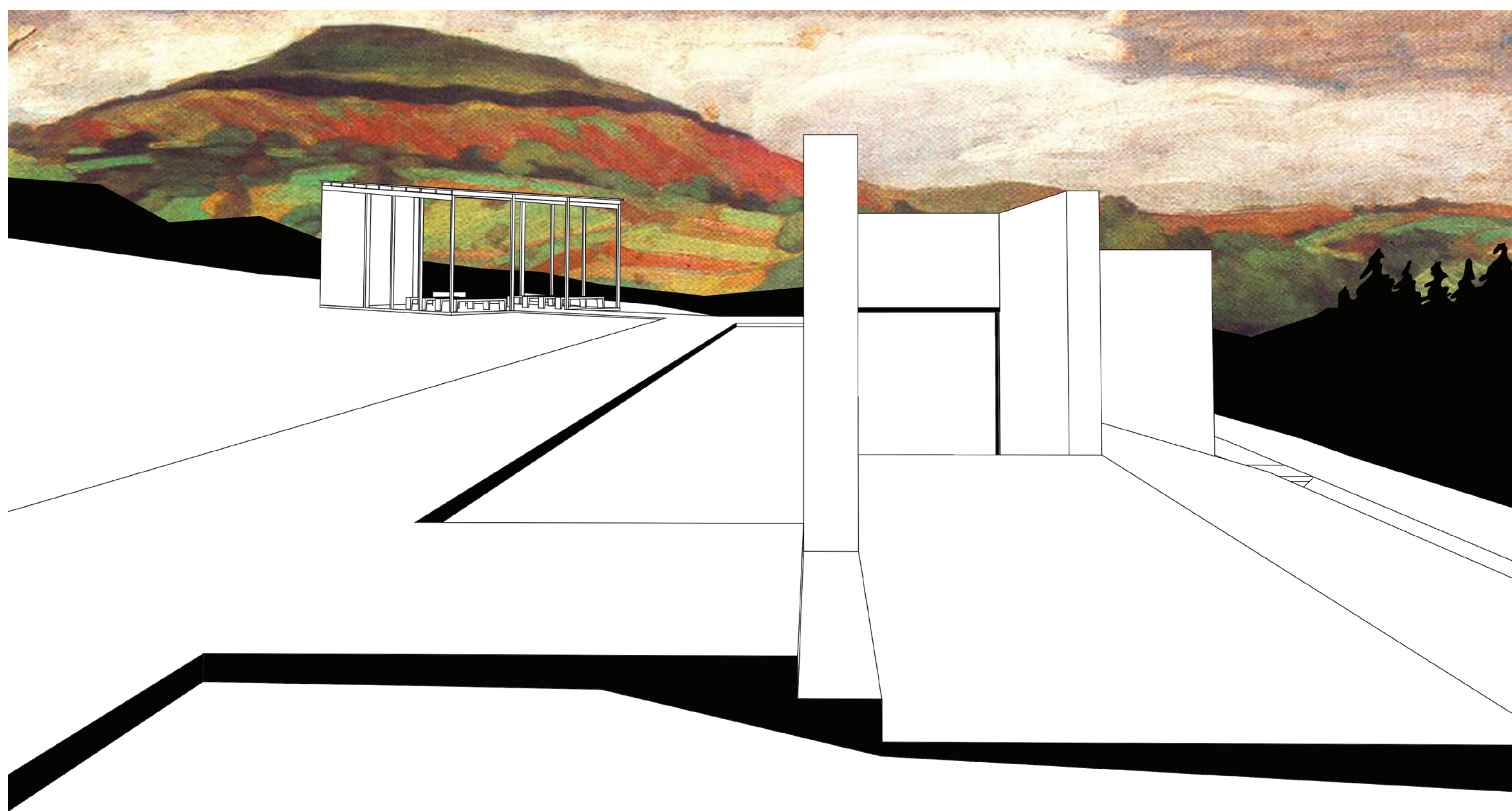












Absztrakt

„Az öröklét nem az időben rejlik, hanem az összhang állapotában.” (Weöres Sándor)  
Mikháza történelmi és kulturálisan mélyen rétegzett múltra tekint vissza. A római kortól minden karakteresebb korszak sajátos hatással volt a település fejlődésére. A falu továbbépülése és a történelmi hagyaték újra felértékelődése párhuzamos folyamatként működnek. Az elmúlt évek építészeti beavatkozásai által kijelölt irányvonal ennek megfelelően egyesíti magában a retrospektív és progresszív szemléletet. Ezt az irányvonalat követendőnek találjuk. Aszükienértelmezett tervezési helyszín viszonylag elszigetelt, viszont a faluban föllelhető fontos emlékek erőtereinek metszésében van. Félúton a kolostor és a temető között a helyszín metaforikus töltetet kap. Szerintünk egy ravatalozó feladata megkönnyíteni a halál gondolatával való találkozást, mintsem díszlet képezni a gyászszertartáshoz. Ennek megfelelően szeretnénk egy téri megfogalmazásában újító, de a tradíciókat is tiszteletben tartó épületet tervezni.

Abstract

Mikháza looks back to a past that is deeply stratified both historically and culturally. Starting from the Roman Age all eras have had significant impact on the development of the settlement. The continued growth of the village and the historical heritage act as parallel processes. The architectural interventions of the past years pinpoint a direction that connect the retrospective and progressive aspects at the same time. We consider this path one to follow. The strictly understood site is relatively isolated, but is in an emphasized central location relating to the notable sites of the village. By being situated halfway between the cloister and the cemetery, the location receives a metaphoric context. We believe that the role of a mortuary is to facilitate the meeting with the thought of transience, rather than providing a backdrop for the funeral. In accordance to this we propose a building that is innovative in composition of space but can respect tradition at the same time.

A temetkezés

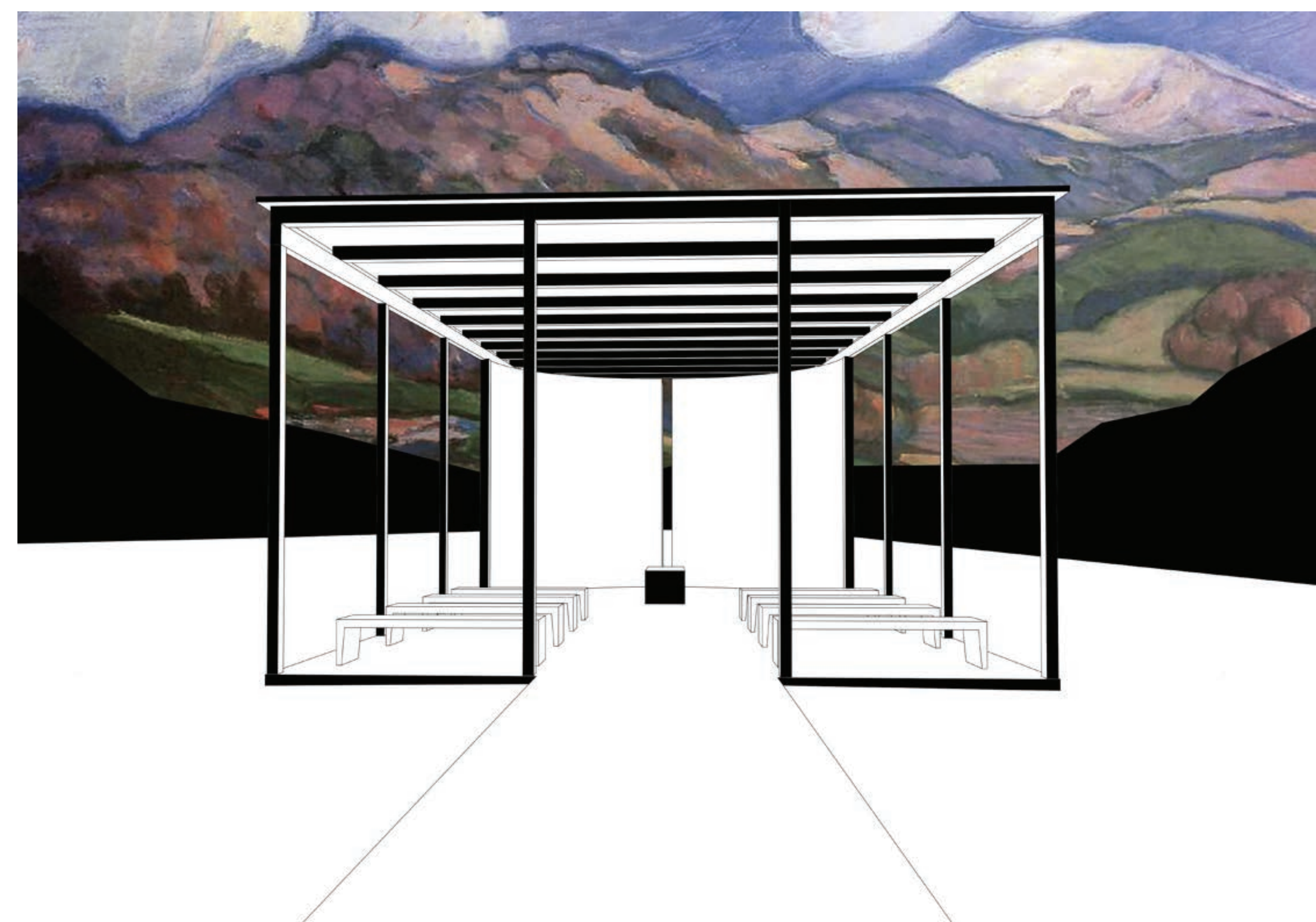
Mikházán a temetések a mai napig többé-kevésbé a hagyományos keretek között zajlanak: ravatalozó híján az elhunytat az otthonában ravatalozzák fel. Amúlt század elejéig az egész Kárpát-medencében ehhez hasonló hagyományai voltak a temetkezésnek. A hagyományos halottbúcsúztató szertartás helyszínül az egész falu szolgált. A halottat az otthonában ravatalozták fel, a családtagok napokig virrasztottak mellette. A ravatal napjai alatt a falu népe sorra végső búcsút vett a halottól. A temetés napján halottasháztól kiindulva a teljes halotti szertartáshoz egy szakrális térsor tartozott: ahogy a gyászoló nép végighaladt az utcákon át a templomig majd a temetőig, ideiglenesen szakrális jelleggel ruházta fel a tereket.

Funkcionális igények

A ravatalozók zárt része hagyományosan a kiszolgáló funkciókat is rejt, sőt, sok esetben kizárólag azokat foglalja magában, míg a szertartás a fedett-nyitott előtérben (is) zajlik. Ez a szokványos funkciósema. A kiszolgáló funkciók változatos igényszinteknek felelhetnek meg: adott esetben tartalmazhatnak hűtőházat, a halott mosdatására alkalmas helyiséget, szerszámárólót, mosdókat. Jelenhelyzetben kérdéses, hogy milyen igényszintű ravatalozóról van szó, hogy az milyen funkciókat kell hogy magában foglaljon. Mindez nem szerepelt a feladatkiírásban – a kérdés megválaszolását a pályázókra bízta. Ennek oka a halottbúcsúztató szertartásos várható átalakulása, mely csak akkor alakul ki véglegesen, ha a ravatalozó megépül. Korábban már utaltunk rá, hogy ez szerintünk a hagyományos és a modern szertartások sajátos szintézisét fogja jelenteni, pusztán a ravatalozó lokációja miatt. Így a kérdést csak részben válaszoltuk meg. Nem tartjuk valószínűnek, hogy hűtőház vagy mosdók kialakítására lenne igény, ezekhez az infrastruktúra is hiányzik. A kiszolgálás igényszintjének kérdésését annak bizonytalansága miatt a helyekre szeretnénk bízni. Emiatt a ravatalozó egy önálló, monofunkciós épületben kapott helyet, a kiszolgálásnak csak a helyét jelöltük ki. A beépítés jellegét meghatároztuk, valamint kellő alapterületet biztosítottunk az alárendelt funkcióknak, de azokat konkrétan nem definiáltuk.

A ravatalozó épülettípusa

E szakrális térsor helyébe került a falusi ravatalozó, mely valójában egy alig százéves épülettípus. A ravatalozók elsőként a városok köztemetőiben jelentek meg, majd a 20-ik század elejétől részben a közegészségügyi előírások, részben a társadalom átalakulása miatt a falvakban is megjelentek. Önerőből, sebtében készültek, jellemzően alacsony építészeti igényességet képviselnek, kialakításukra a funkcionalitás jellemző. Mégis úgy tűnik, hogy országwide hasonlóságot mutatnak, egyfajta archetípust alakult ki: a megaron-típusú tér. A megaron előtere átmenetet képez a külvilág és a zárt ravatalozó pólusai között, egyetlen tengely mentén sűrűn az életből halálba való átmenet korábban az egész falura kiterjedő szakrális térsorát. Emellett a búcsúszertartás, és az azt kiszolgáló funkciók téri igényének is ez felel meg. Bár az épített környezetet jellemző minőségi vernakuláris építészeti arra csábíthat, hogy hagyományos formákhoz nyúljunk a tervezésnél, be kell látni, hogy itt egy rövid múltra visszatekintő építétfajtáról van szó. Napjainkban nagyon sok ravatalozó-terv egyben egy tipusteremtő kísérlet is, amely nagy szabadságot ad a tervezőnek.



Formálás

Fentebb említettük, hogy a megaron típusú tér, mint ravatalozó-archetípust újkor eredetű, sőt, falvakban csak a huszadik században megjelenő képlet. Mi mégis evidenciának vettük az alkalmazását, szándékosan időtlen östípusként kezeltük. Ezt egyszerű mértani formákon alapuló szerkesztésével és az anyaghasználati is hangsúlyoztuk. Nem kísérleteztünk a helyi építészeti nyelv alkalmazásával, mert a hagyomány már nem tekinthető igazán élőnek, ezt jelzi többek között, hogy egyáltalán igény van egy ilyen épületre. Új formák keresésével sem foglalkoztunk, mert funkcionálisan és térileg megfelel a szokványos forma: a fokozatosan zártabbá váló, sűrűsödőtér-szerkesztés megfelel a szakrális tartalomnak, az életből a halálba való átmenetet fogalmazza meg. Mi ezt az átmenetet további eszközökkel erősítettük. A megaron tengelyét két, vert falú, monolitikus tömb zárja le. Az apsziszerűen formált tömbök között fénycsikként ható függőleges rés fut végig, melyen nem lehet átférni, és nyújtott karral átérni sem. Ez a halál, mint túlvilágra való újraszüléssel analóg folyamatának szimbólumaként is értelmezhető, valamint az élet és az anyagi valóság véglegességére figyelmezteti az embert. A tető enyhén előrefelé való lejtése ad egy félfele való irányultságot a térnek, fokozatosan tárja fel azt. Az átmeneti tér a peripterosz és a tornác archetípusainak szakrális tartalmát eleveníti fel. E tér filigrán oszlopokkal övezett, melyek a tömbnek megalitikus, dolmenszerű megjelenést kölcsönöznek.

Beépítés, összefüggésrendszer

Aravatalozótömegszerű épülete mellett a többi épületrész csak tengelyeket kijelölő, vonalszerű jelleggel bír. Ezek részint közlekedési tengelyek, részint vizuális szerepük van. A lépcső mellett felmenő fal egyrészt egy, a bejáratot jelző, kapuszerű gesztus a lenti út felé, másrészt takarja a kiszolgáló épületrészt, harmadrészt a rá merőleges fenti közlekedőtengellyel összemetsződvé, szűk kaput képezve, a főépületet feltárulkozásait készíti elő. A kiszolgáló helyiségek falának is van vizuális szerepe: a parkoló autók látványát takarja az érkezők előtt. A vonalszerű épületrészek és közlekedők ortogonális raszteréhez képest negyvenöt fokban van elforgatva a ravatalozó megaronja. Ez lehetővé teszi, hogy az a telek sarkába kerüljön, így senki ne kerülhessen az épület mögé, így ne sérüljön a tengelymenti téri sűrűsödés és a fénycsikk transzcendens misztikuma. Ezen kívül az elforgatottság kiközlent, megállásra készítet, különleges téri minőséget sejtet. Nem utolsósorban pedig a halottas menet haladásának logikus irányához illeszkedik: a lépcsőn felérkező gyászolók a szertartás után a temetőhöz továbbvezető út felé távoznak. A teljes épületoport kompozícióját platonikus mértani formákra, négyzetre, körre, merőleges egyenesekre és négyzetátlókra vezettük vissza, és az aranymetszést is alkalmaztuk a szerkesztésnél. Ez a tiszta szerkesztés szintén az archaikus jellegét erősíti. Így jön létre a két közlekedő találkozásánál, a kapu előtt a négyzet alakú teresedés, mely gyülekezőhely, és a részvétlyánítás helyszíne is lehet.

