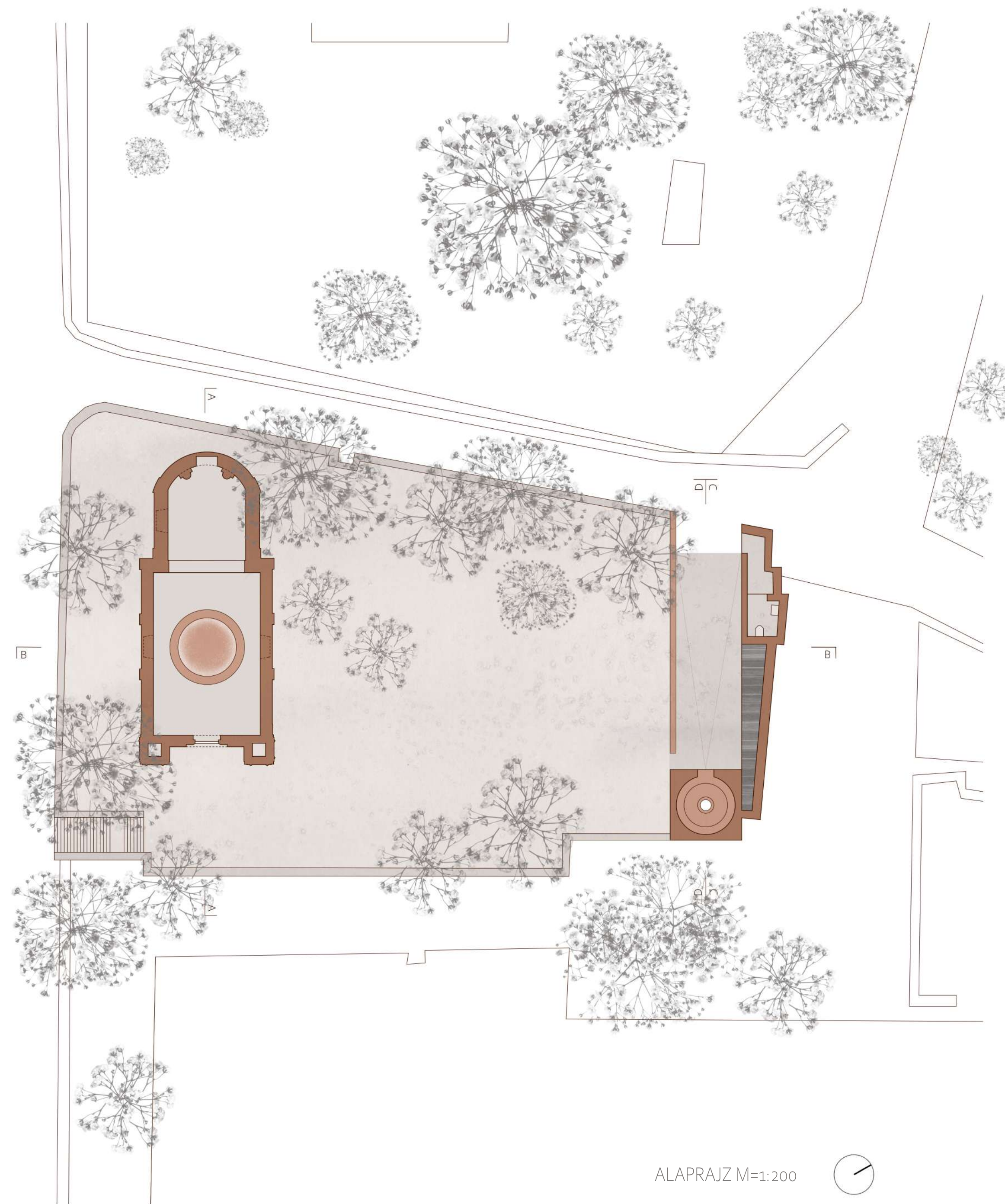
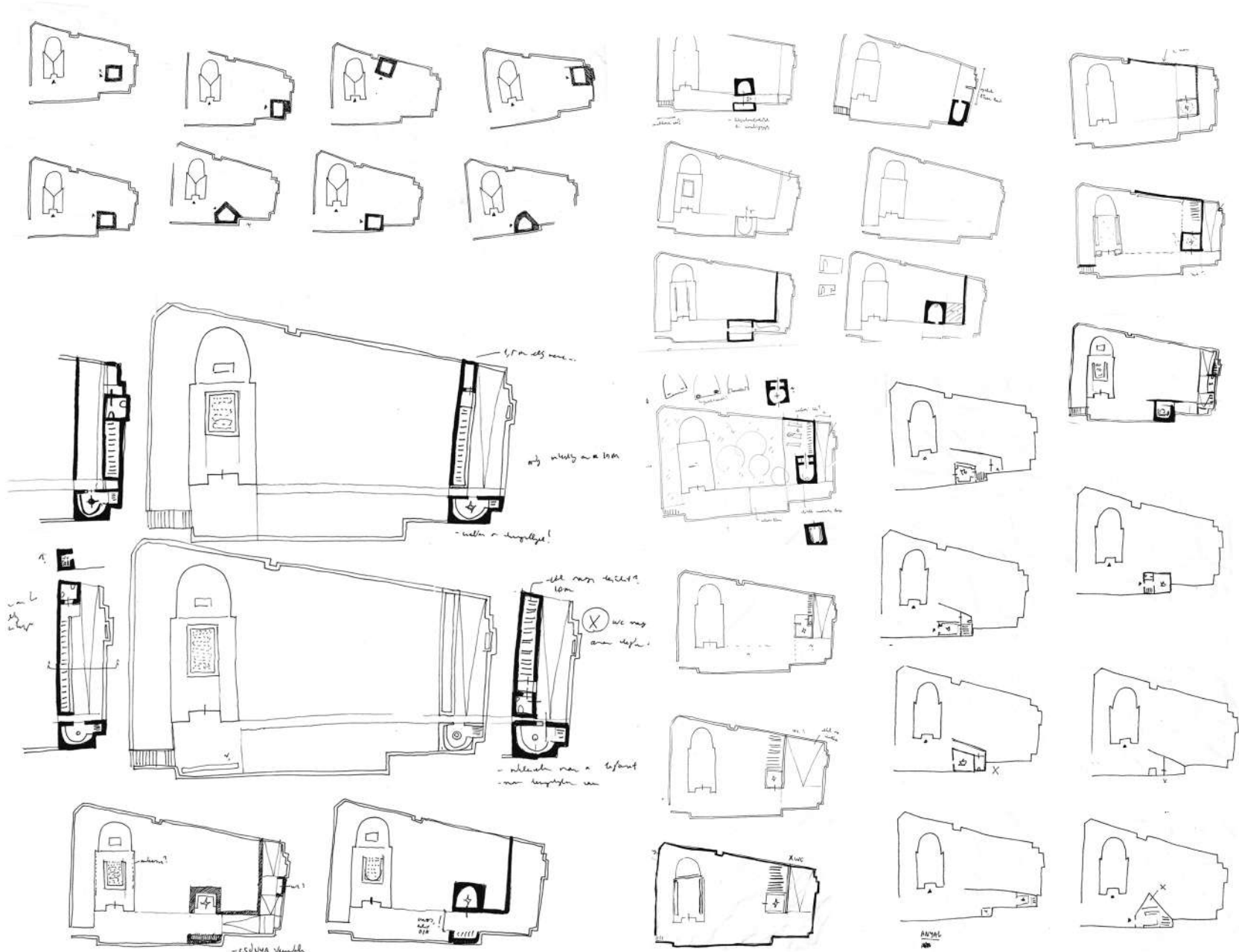
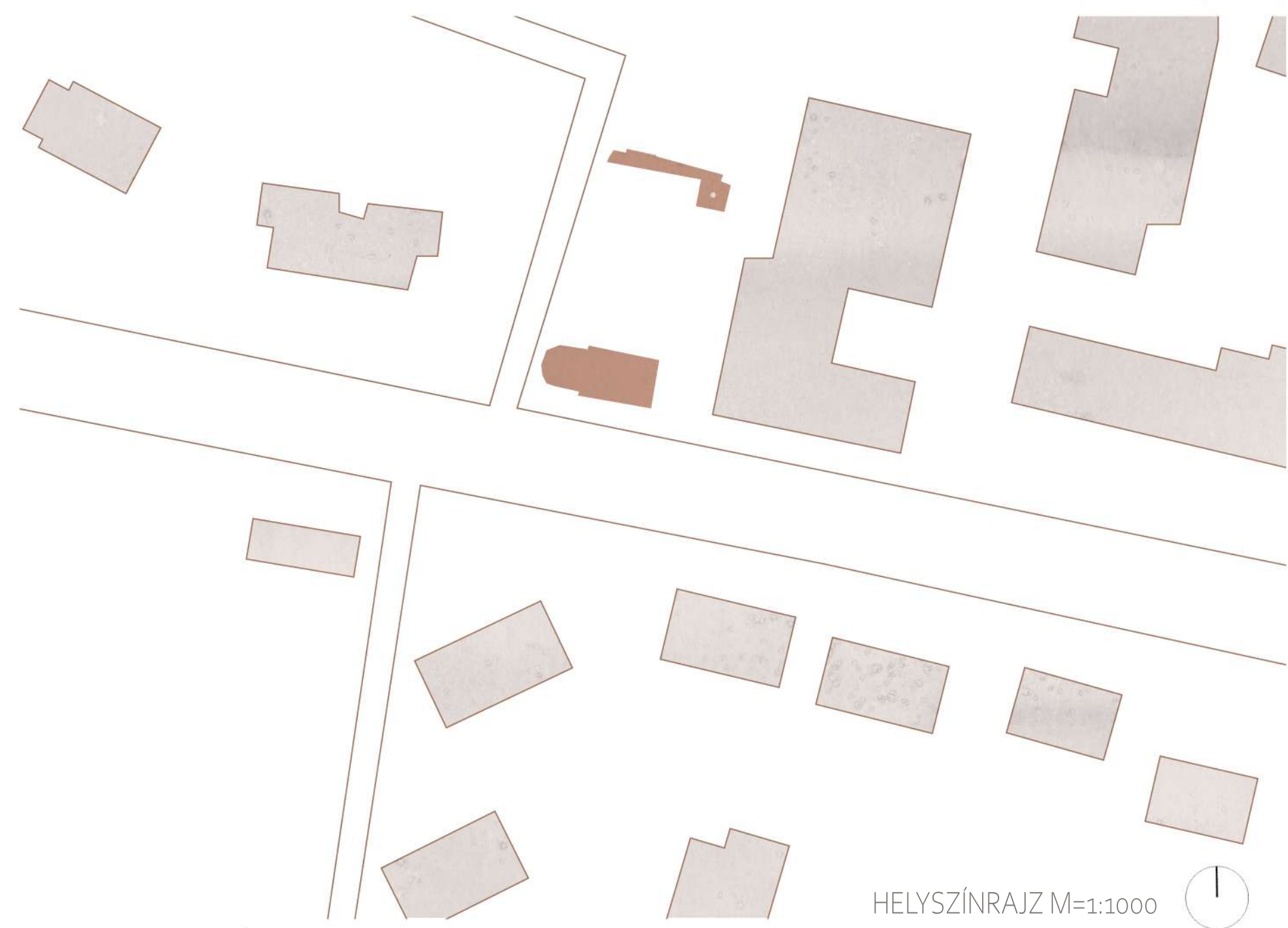




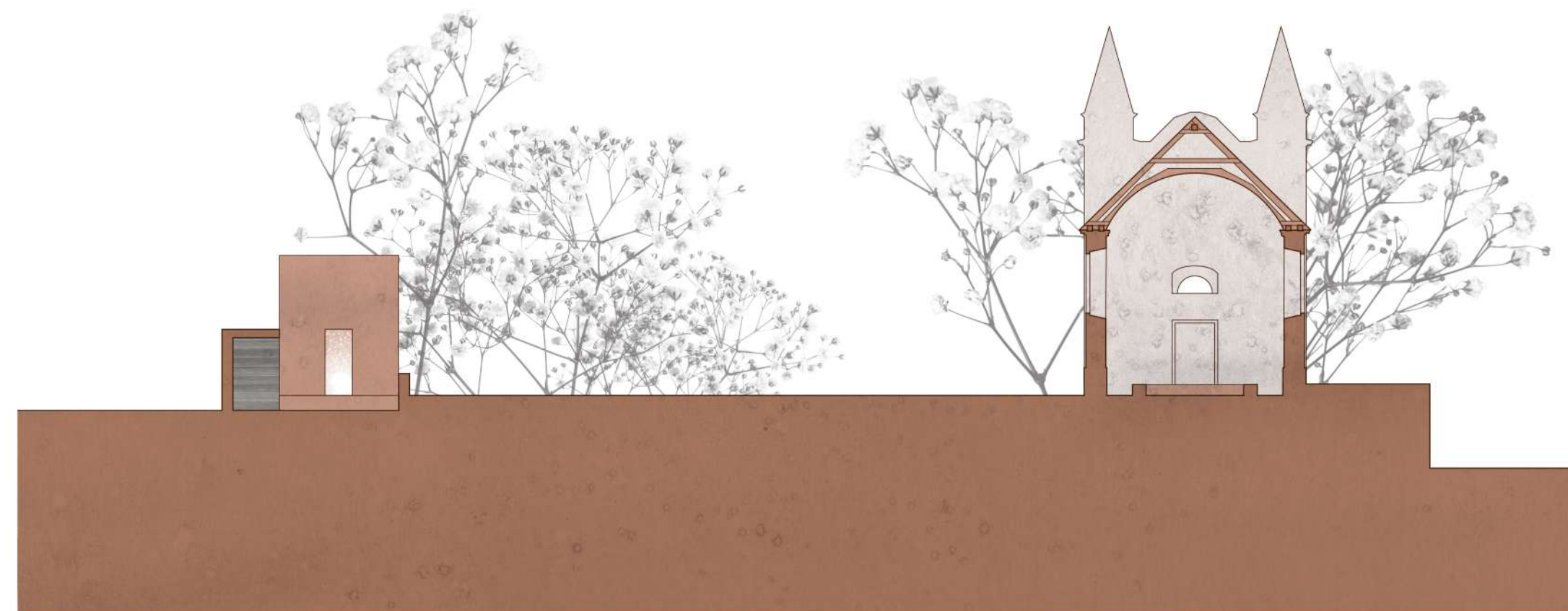
MELEGEDŐHÁZ

KAMASZ KLAUDIA, VARGA BOGLÁRKA
KONZULENS: KRONAVETTER PÉTER
FERENCHALMI KÁPOLNA
TDK 2020

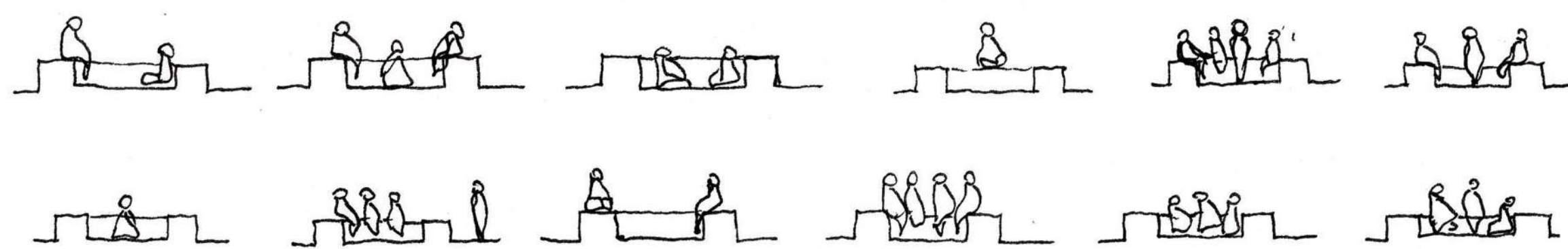




A-A METSZET M=1:200

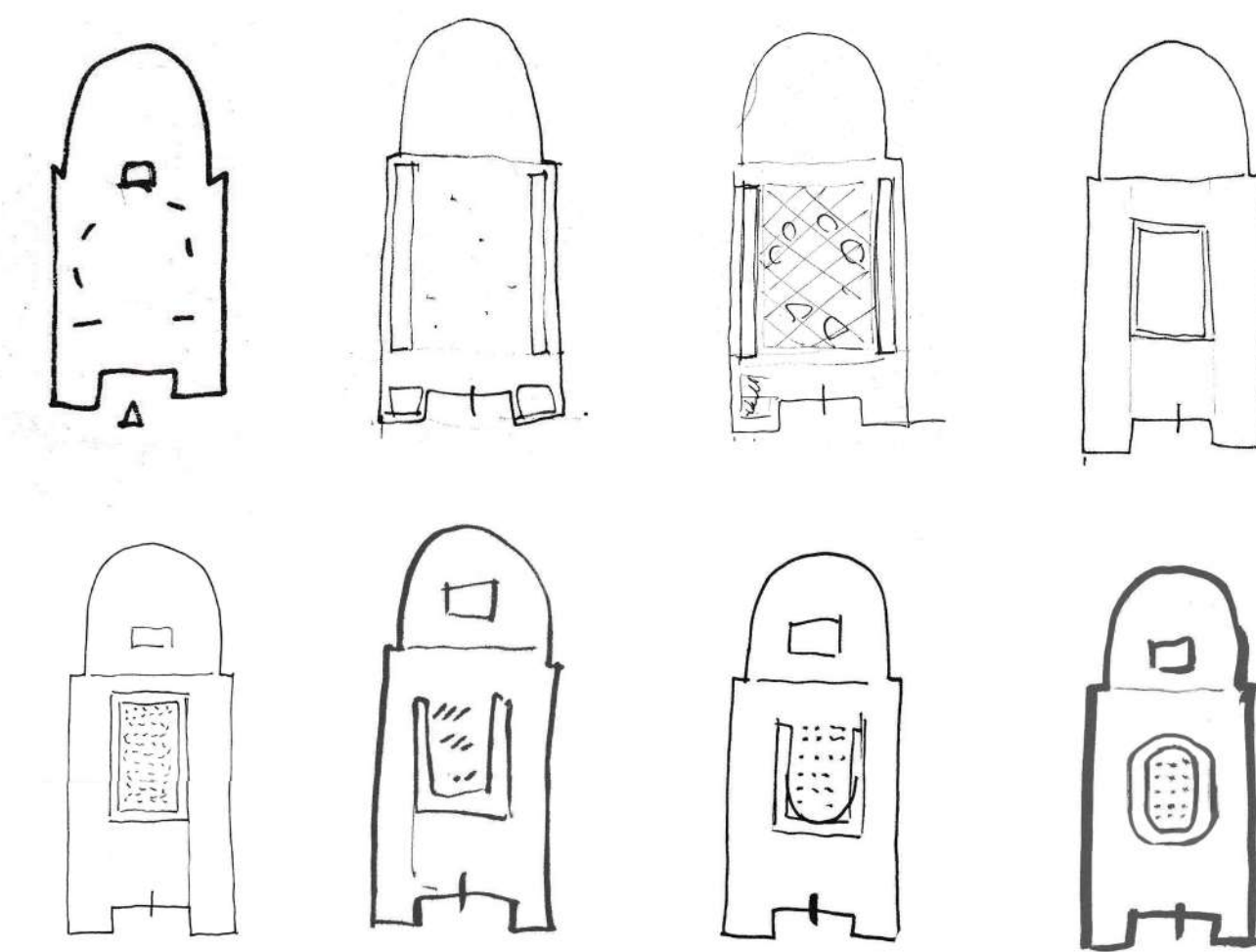


B-B METSZET M=1:200



Borzasztó szépnek véljük, ahogyan tisztán visszakövethető a kápolna belsejéből eddigi története: a kibontott, majd visszafalazott nyílások nyomai, a pár éve történt tűzesetben fekete kormozódott mennyezet. Ezért döntöttünk úgy, hogy a kápolna belsejéből csak a vizesblokkot és a használhatatlan karzat csonkjait bontjuk le, nem próbáljuk vakolattal vagy egyéb javítással elfedni az épület korábbi funkcióiból adódó "szépséghibákat".

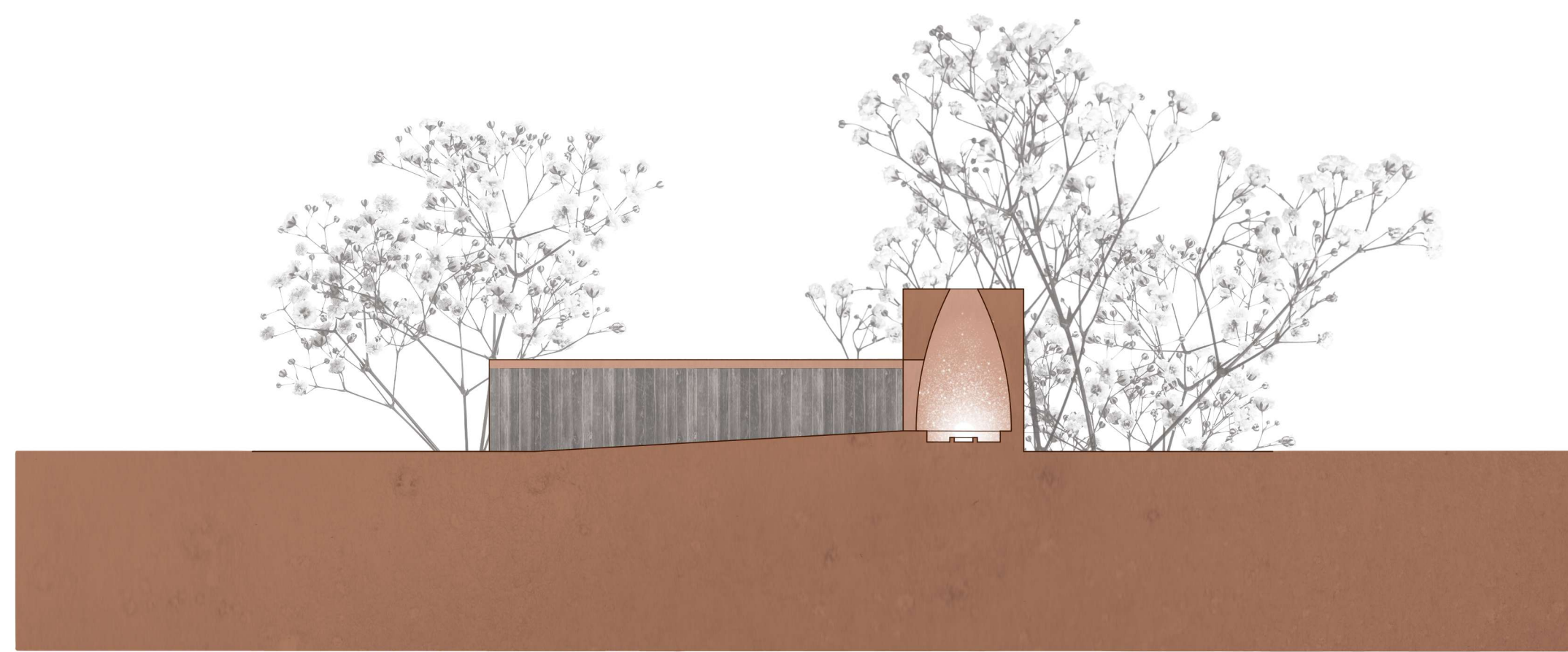
A közösségi imaórák alatt használt műanyag székek és puffok helyett egy egyszerű, tiszta kör padot helyeztünk el a templom tengelyein, melyet belülről meleg tapintású szőnyeggel béleltünk. A pad alatt lehetőséget biztosítunk párna és cipő tárolására is.



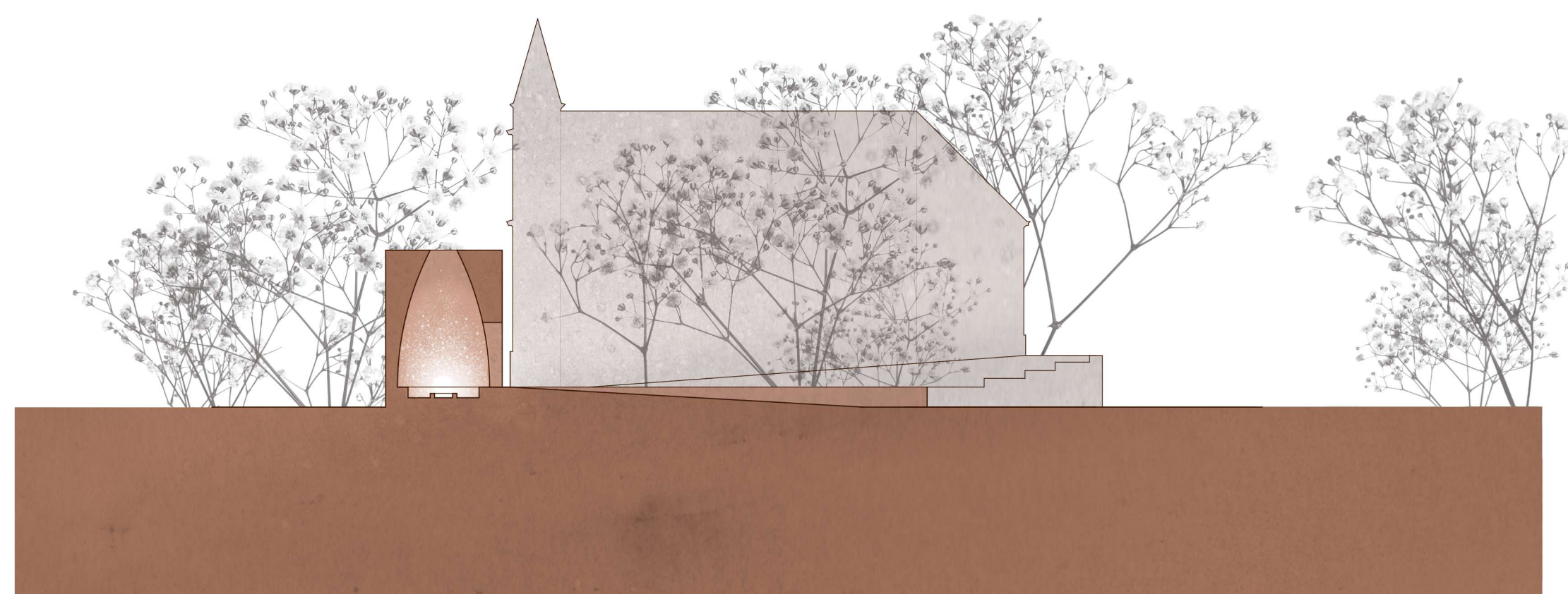


Egy végtelenül egyszerű, ősi igényt kielégítő ház formaisága is hasonlóan archaikus tömeget igényel. Közös pontja a legtöbb tömegvázlatunknak annak megkérdőjelezhetetlen centrikussága, amely a tűz téralakító tulajdonsága. A melegedőház szinte egyetlen kérdése az volt, hogy „lesz-e kéménye.” Végül úgy döntöttünk, hogy az épület maga lesz a kürtő.

Földből házat építeni éppen annyira elemi, mint tűz mellett melegedni. Nem igényel különleges szaktudást felépítése, ezért bárki el tudja készíteni. Cementerősítéssel majdnem bármilyen talajtípusból elkészíthető.



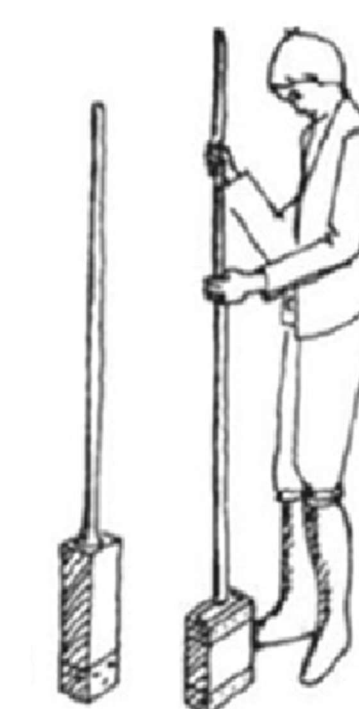
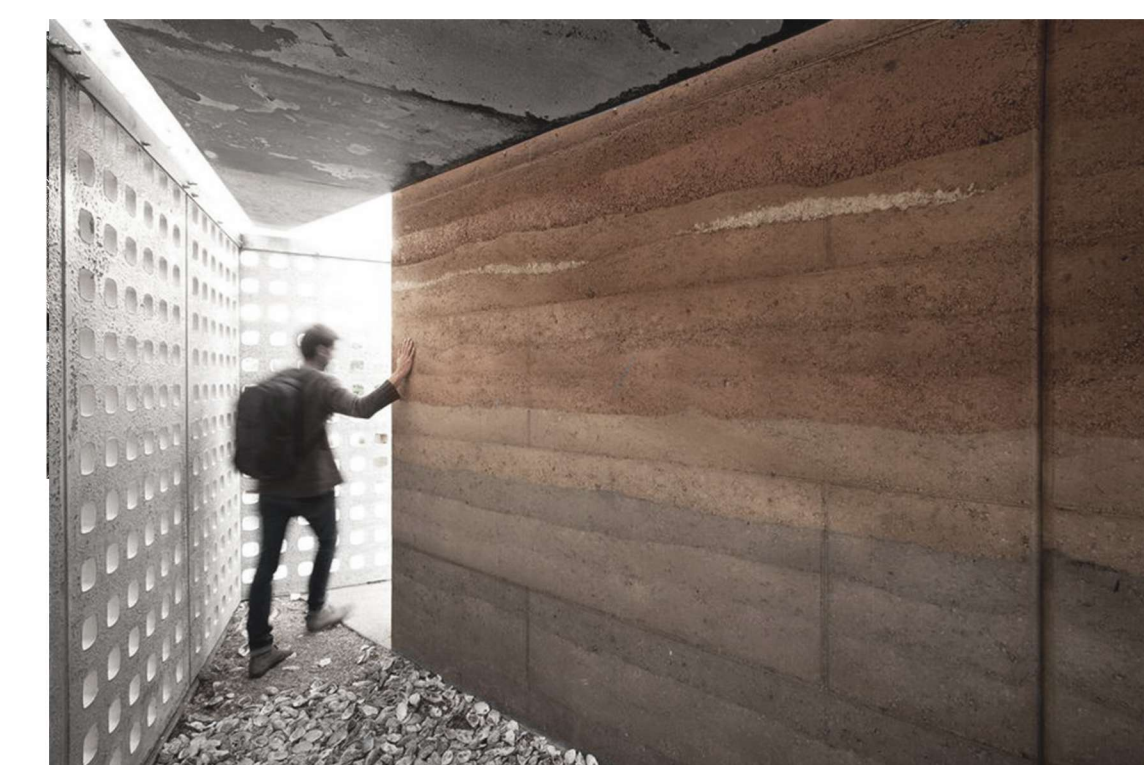
C-C METSZET M=1:200



D-D METSZET M=1:200



BEJÁRATI HOMLOKZAT M=1:200



Melegedőház

Kamasz Klaudia, Varga Boglárka

konzulens: Kronavetter Péter

impulzus



Kezdetben nehezen találtunk fogást a tervezési helyszínen. A furcsa, kiemelt platón ülő romos kápolna nem adott egyértelmű válaszokat számunkra. Első benyomásra meghökkentő volt az állapota, láthatóan senki sem törődött vele az elmúlt évtizedekben. Azonnal felmerült a kérdés bennünk, hogy ezek után miért tenné bárki, illetve milyen erőforrásból? Nem láttuk helyénvalónak, hogy túl erős kézzel nyúljunk a templomhoz és a kerthez, komplex tömeget és funkciót rakva mellé. Meg szeretnénk volna tartani azt, hogy a telek elsősorban ennek a szakrális épületnek a helye.



Borzasztó szépnek véljük, ahogyan tisztán visszakövethető a kápolna belsejéből eddigi története: a kibontott, majd visszafalazott nyílások nyomai, a pár éve történt tűzesetben feketére **kormozódott mennyezet**. Egyes részletei azonban kifejezetten zavarba ejtőek: a földém nélküli illemhely a templom bejárata mellett, a szétszórt műanyag székek vagy a leégett karzat kihasználatlan csonkjai... Az inspirációt végül ez a kiégett belső adta meg. Az épület gondozójától megtudtuk, hogy a kápolna nem gyújtogatás áldozata volt: belső terében rászorulók gyújtottak tüzet. Ez vált koncepciónk alapkövévé, olyan elemi, emberi igényt mutatott meg, ami mellett nem tudtunk (és nem is akartunk) elmenni: olyan házat akartunk tervezni, ahol **bárki, bármikor** biztonságosan tüzet rakhat.



tűz és közösség

A tűznek ősi, gazdag és sokrétű jelentése van, rengeteg asszociációval, gazdag szimbolikával. Kezdetek óta letelepedünk mellé, ételt készítünk és melegedünk mellette, fényt hoz számunkra a sötétségbe. Ösztönösen **körégyűlünk**, így közösséget teremt, csupán a létezésével azonnal maga köré formálja a teret. Ezt a melegséget és világosságot akartuk megteremteni a kápolna kertjében: megengedni a tűznek, hogy létrehozzon egy kényelmes kis zugot azok számára, akik rászorulnak arra, hogy egy elhagyatott, romos épületben próbáljanak megmelegedni.



A környék jellemző domborzata miatt az utóbbi években egyre több hajléktalan keresett **menedéket** a sziklák vájataiban, az erdők tisztásain, melyet a helyi önkormányzat és a környék lakói nem néztek jó szemmel. 2014-ben gyakorlatilag kitiltották őket a Normafáról, majd 2018-ban teljesen illegálissá vált az ország egész területén közterületen életvitelszerűen tartózkodni, mely az amúgy is igen gyakori kunyhó-bontásokat csak tovább fokozta. Nem gondoljuk, hogy tervünk átfogó megoldást nyújtana a problémára, viszont fontos volt számunkra, hogy olyanoknak tervezzük, akiknek valóban szükségük van erre a helyre: mindenképpen el szeretnénk volna kerülni azt, hogy az alig használt kápolnához egy hasonlóan kihasználatlan funkciót kapcsoljunk.

kápolna

A kápolna jelenlegi állapotában is használható és használt is, alkalmanként kisebb csoportos imaórákat, koncerteket tartanak itt. Mécsesekkel, gyertyákkal rakják tele a kőpadlót, kopott bőr puffokon és műanyag székeken ülnek körbe. Szerettük volna megtartani ezt a jól működő funkciót, tervünkkel inkább erősítenénk azt, ami már egyébként is működik itt. A sokféle, különböző minőségű ülőalkalmatosság helyett egyetlen padot helyezünk le a térben, ami egy **tiszta, meleg tapintású kört** rajzol a templomba. Ezt a kört belülről szőnyeggel borítanánk, mely cipő nélkül vagy a földön ülve is használható lenne. Az épület így bensőségesebben és kényelmesebben tudná kiszolgálni a közösséget.



melegedő

Szándéka a feltétel nélküli segítségnyújtás és az állandóság, ezért úgy gondoljuk, hogy ennek a helynek **mindig nyitva** kell állnia. Egy olyan egyértelmű közlésre van szükség, mely nem hivalkodó, tiszteletben tartja a kápolnát és kiegészíti funkcióját.

Léptéke és "miértje" "sokkal egyszerűbben jött, mint a "hogyanja". A kápolnát jelenleg csak egy meredek lépcsőn lehet megközelíteni, ami sokban korlátozza az idelátogató közösség összetételét. Egy második bejárat ugyanakkor hatalmas beavatkozásnak tűnt az apró melegedőnkhez képest, ezért mindent vissza szerettünk volna forgatni a kertbe, amit elveszünk tőle. A melegedő és az új tárolók tervezett anyaga cementtel erősített, döngölt **föld**, a kivágott fa később tűzifaként használható.

kapcsolat

A tervezés során rengeteget gondolkodtunk a telepítésen, nagyon sok változatot rajzoltunk. Éreztük, hogy egy ilyen kicsi léptékű beavatkozásnál a telepítés mindent meg fog határozni, éppen ezért nagyon tisztán kell tükröznie szándékainkat. Rátapadjunk a kápolna falára, forduljunk szembe a platóra felvezető lépcsővel, vagy legyen a kertben egy több oldalról nyitott, körbejárható kis sziget? Különböző megközelítéseket, működési sémákat próbálgattunk, viszont a telken elfoglalt helynél még fontosabb volt a kápolnával való kapcsolatrendszer. Nem akartuk alárendelt, teljesen kiszolgáló épület módjára elrejtetni a házunkat, hiszen nem így gondolunk rá: pár órányi melegség az élet és halál közötti különbséget jelentheti. Inkább **előszobaként** fogható fel: a terület a templomhoz tartozik, de mielőtt belépünk a kápolnába és spirituális tevékenységbe fogunk, gondoskodunk testi szükségleteinkről.

A végleges telepítést a működés határozta meg: a melegedő egy mindig nyitott, közvetlenül használható, a kápolnától független tér. A kápolna továbbra is szabadon nyitható és zárható lenne. A kápolna belsejéből elbontanánk a belépés után oldalra nyíló vizesblokkot, és a leégett karzat helyén tátongó semmibe vezető lépcsőt. Nem éreztük helyesnek, hogy bent a templomban, a lelki melegedés helyén legyen a mosdó. Hasonló utat jártunk végig a melegedővel is: sok korai vázlaton még összetettebb térként szerepel, a tűztérből további ajtók nyílnak tároló zugokhoz, egy mosdóhoz. Ahogy azonban tisztult a terv, rájöttünk, hogy a tűzház egyszerű terébe nem illenek be ezek a funkciók: végül a telket keretező, bizonytalanul kanyargó támfalat béleltük ki velük.



Nem tudni, hova.
A hajnali fagyban a hóba állított tönkön varjú,
az ismerős zsibbadásban, ami a kert.
Tócsa darabokra tört tükréből sár és fűcsomók.
Elhelyezhetetlen vagyok a képben, noha emlék.
Van benne kávé, tűz, odafent puszta lég,
van benne fejsze – mint az elképzeléseimet, szorongatom.
Fát vágok, hogy be tudjak gyújtani, mielőtt fölébrednek. Például ide.”

Részlet: *Simon Márton: Az az illat, amikor szénrel fűtenek - égősr –*

Köszönjük konzulensünknek, Kronavetter Péternek.