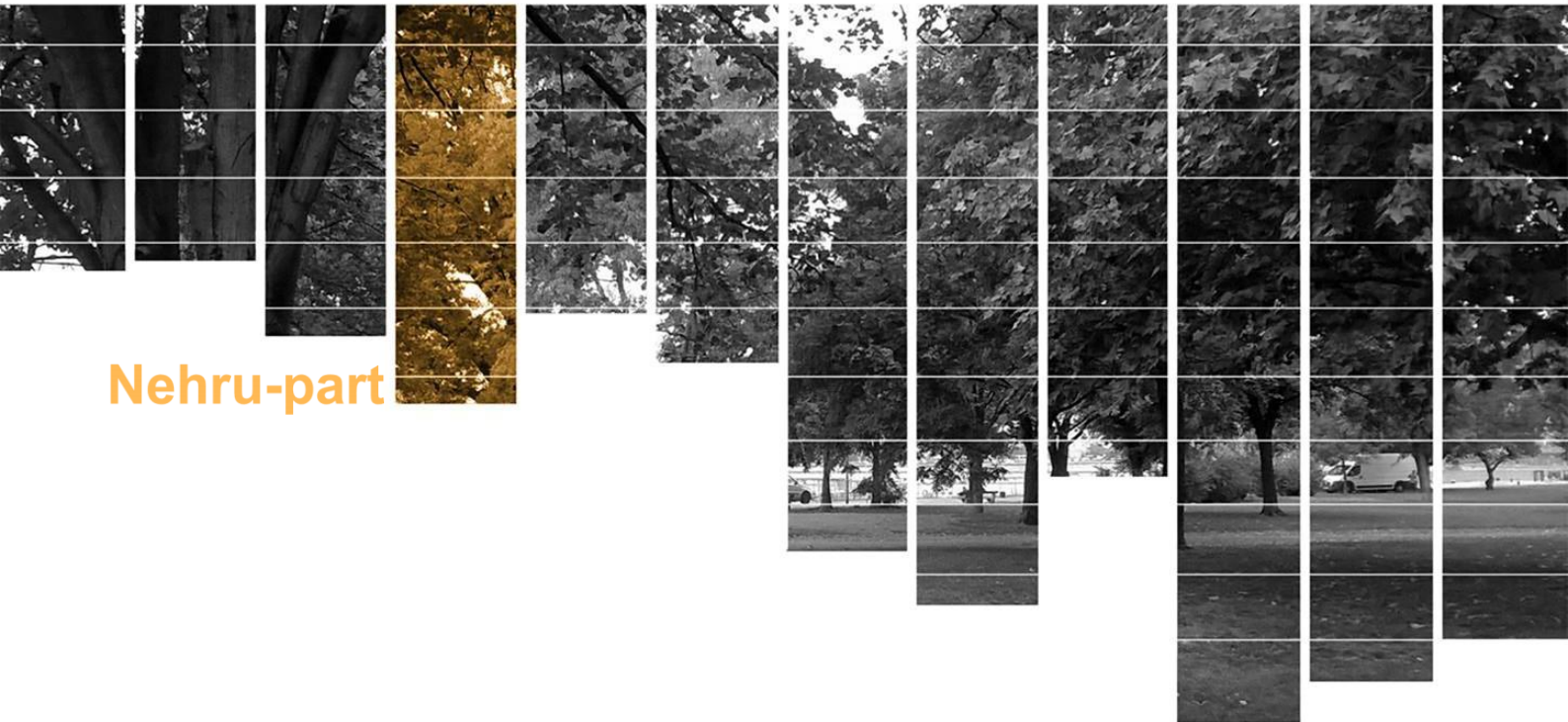


Megújulásra váró belvárosi K Ö Z T E R Ü L E T E K m i n d e n n a p j a i

Nyugati tér



Nehru-part



Baranyai Barbara
Kocsis Johanna
Konzulensek:

Czigléczi Attila
László Noémi
Pálfy Sándor DLA

Formanek Eszter
Miklós Bernadett
Dúll Andrea PHD

Damásdi Fruzsina
Perjési Zandraa
Germán Tibor

2	Absztrakt
4	Bevezetés és tudományos előzmények
4Témamegjelölés
5Tudományos előzmények
7	A helyszínek bemutatása
7Nehru-part
9Nyugati tér
11	Módszertan
11Általánosan a módszertanról
12A Nehru-part vizsgálata
14A Nyugati tér vizsgálata
16	A Nehru part kutatásainak kiértékelése
16Nyomhagyások
17Forgalomszámlálás
22Megálló típusú tevékenységek vizsgálata
28	A Nyugati tér kutatásainak kiértékelése
28Nyomhagyások
30Haladó típusú tevékenységek
32Megálló típusú tevékenységek vizsgálata
39Naplózás
41	Kiértékelés, összefoglalás
43	Irodalomjegyzék
44	Melléklet

Városaink élhetőségét nagyban befolyásolja a város közterületeinek, az utcáknak, tereknek, parkoknak a kialakítása. Mindeddig azonban kevés olyan célzott hazai kutatás történt, mely e közösségi helyszínek működését közvetlenül, a köztéren jelenlévő emberek térhasználatának megfigyelése alapján értékelte volna. Nemzetközi szinten viszont már a hatvanas évektől kezdődően megjelennek, és ma is reneszánszukat élik azok a kutatások, melyek a városi környezetek szabadterein zajló élet értékeire, és ezek tanulmányozásának fontosságára hívják fel a figyelmet. Magyarországon a 2004-es EU csatlakozás után, az uniós támogatások segítségével indult meg a városi közterületek máig tartó, intenzív megújítási hulláma, azonban a fejlesztések között jelentős minőségi különbségek vannak. A megújítás előtt álló közterületek térhasználatának vizsgálata rávilágít az egyes városi szabadterek különböző használói csoportjainak jellemző használati mintáira és konfliktusaira, a fizikai környezet kialakításának meglévő problémáira. A tanulmány két ilyen budapesti közterületen, a Nehru-parton és a Nyugati téren végzett helyszíni megfigyelések eredményeit mutatja be. Az egyes helyszíneken a feltárt problémáknak, jelenségeknek megfelelően többféle egyszerű, ám célzott, hatékony technikával – mint amilyen például a viselkedéstérképezés, nyomkövetés, gyalogösszamlálás, fotódokumentálás – készülnek vizsgálatok a haladó, illetve megálló típusú tevékenységekről. A kutatás kiterjed a helyszínek különböző napszakokban, illetve hétköznap és hétvégén, az adott évszaknak megfelelő jó időjárási körülmények közötti jellemző térhasználatainak felmérésére. A kutatás lényeges ismeretekkel szolgálhat a fejlesztésekkel kapcsolatos tervezési döntéseket illetően. Ezen túlmenően a jelen kutatás folytatásaként, a megújítások után végzendő térhasználati vizsgálatokkal lehetővé válik a közterületi beavatkozások eredményeinek értékelése is. A kutatás során az alkalmazott módszerekről szerzett tapasztalatok hozzájárulhatnak a további helyszíneken történő hasonló kutatások elterjedéséhez.

Livability of our cities is highly impacted by the physical features of urban public spaces like streets, squares or parks. However, few research has been conducted in Hungary so far aiming to evaluate their performance based on a direct way of observing people's behaviour being present on these spaces. Though research on international level focusing on the values of public life in urban open spaces and on the significance of studying this has started already in the sixties and is living its renaissance nowadays. The EU accession of Hungary in 2004 with the help of European subsidies opened the way for an intense wave of urban public space renewal projects. Nevertheless, there are serious differences among the achieved qualities of these developments. Investigating the usage of public spaces in wait of being renewed reveals the usage patterns and conflicts of the different groups of users as well as the deficiencies of the physical features of these spaces. This study presents the results of on-site observations that have been conducted on two of these public spaces in the Budapest Downtown, at Nehru-part and at Nyugati tér. Simple but effective observation methods, like behaviour mapping, tracing, pedestrian counts, photodocumenting, etc. have been used accordingly to the site specific problems in order to investigate moving and staying activities. The research covers the survey of typical public space uses of the sites in different hours of the

day, on weekends and weekdays with nice weather conditions appropriate to the season. The research may serve significant knowledge for decision-makers regarding the development of public spaces. In addition, further public life observations after the completion of the renewal projects make it possible to evaluate the results and effects of these interventions. Experiences of the application of the survey methods may help in extending this kind of research on further public spaces as well.

szakirodalmi referenciák

Jacobs, J. (1961) *The Death and Life of Great American Cities*. Random House, New York

Whyte, W. H. (1980) *The Social Life of Small Urban Spaces*. The Conservation Foundation, Washington DC

Gehl, J. & Svarre, B. (2013) *How to Study Public Life*. IslandPress, Washington DC

Gehl, J. (2014) *Élhető városok*. Terc, Budapest

Dúll A. (2009) *A környezetpszichológia alapkérdései. Helyek, tárgyak, viselkedés*. L'Harmattan, Budapest

Germán T. & Szendrei Zs. (2014) *Budapest belvárosi területeinek köztérhasználati vizsgálata*. Kézirat az NKA Építőművészeti Szakmai Kollégium támogatásával

Az elmúlt években Budapesten is több városrész rehabilitációjára került sor, és számos közterület újult meg az európai uniós támogatások segítségével. A beavatkozások nyomán minőségi városi környezetek jöttek létre, és Budapest élhetőbb várossá vált. A fizikai környezet megújulása hatással van az ezeket használó emberek viselkedésére is. A minőségi köztér-megújítások hozzájárulnak a biztonságosabb, élettel teli, befogadó és inspiráló városi környezet létrejöttéhez.

A közterületi rehabilitációra fordított támogatásért cserébe jogos elvárásként merül fel a tervezők, döntéshozók felé, hogy alaposan támasszák alá fejlesztési ötleteiket. Sokszor nehéz megmondani, hogy miért rossz egy tér, miért nem működik. A problémák feltérképezésével könnyebben találhatunk megoldást, irányt adhatnak a megújuláshoz. Mi is használói vagyunk ezeknek a felújított és felújításra váró köztereknek. Ezért találjuk érdekesnek megkeresni, hogy milyen eszközökkel lehetséges ezeknek a felmérése, és mik azok a vizsgálatok, amikkel hiteles javaslatot lehet adni a fejlesztésekre.

Tanulmányunkban két, átépítés előtt álló köztér problémáinak feltérképezésével foglalkozunk, a Nyugati térrel és a Nehru parttal. A két teljesen különböző módon viselkedő teret azért vizsgáljuk egyszerre, mert hasonló fejlesztési fázisban vannak, és mindkettő jelentős szerepet tölt be a budapesti belváros életében. A problémák vizsgálatához többek között a dán városépítész, Jan Gehl helyszíni megfigyeléseken alapuló kutatásai szolgáltak útmutatásul. Vizsgálataink során megfigyeltük a köztér használatát, feltártuk azok jellemző használati mintázatait, amiket több esetben számszerűsíthető eredményekkel is igazoltunk. A két teret különböző módszerekkel vizsgáltuk, melyek kiválasztásában szerepet játszott az eltérő köztérhasználat, elhelyezkedés és a funkció.

Felelősséget érezve környezetünkért, egy olyan vizsgálati módszer hazai elterjedését szeretnénk elősegíteni, ami hozzájárulhat egyrészt a köztér-rehabilitációs projektek alaposabb előkészítéséhez, másrészt lehetővé teszi azok valós, a térhasználatban megmutatkozó eredményeinek értékelését. Mindezt azért tartjuk különösen fontosnak, mert ezek a kérdések mindennapi környezetünket, mindennapjaink helyszíneinek megélését jelentősen befolyásolják.

Abban bízunk, hogy tanulmányunk több későbbi közterület-megújítási tervnek lehet szemléletbeli kiindulópontja, és ezzel hozzájárulhatunk egy élhetőbb város létrejöttéhez.

Érdeemes foglalkoznunk néhány irodalmi előzménnyel, tanulságul szolgálnak munkánk során. Természetesen nem fedik le teljes mértékben kutatási témánkat, de hasonló felütéseket fogalmaznak meg.

Jan Gehl munkássága

Közvetlen előzményként meg kell említenünk Jan Gehl dán városépítész munkásságát és két könyvét, (Gehl, J. & Svarre, B., 2013, How to Study Public Life; Gehl, J., 2014, Élhető városok), melyeknek kutatási módszerei és urbanisztikai gondolatai döntően befolyásolták dolgozatunkat. Gehl nevéhez fűződik az élhető város gondolata és az ahhoz fűződő városfejlesztési stratégiák kidolgozása. Dolgozatunk során hasonló köztérvizsgálati módokat alkalmaztunk, mint amiket vizsgálódásai során dokumentált. Ezeket a kutatási módszerek fejezetben részletezzük.

Belvárosi területeinek köztérhasználati vizsgálata

Szorosan kapcsolódik munkánkhoz a Budapest Belvárosi területeinek köztérhasználati vizsgálata tanulmány, amely az Urbanisztika Tanszéken, az Urbanisztikai kutatások tárgy keretében jött létre. A kiadvány egyik írója Germán Tibor, a mi konzulensünk is egyben, így kellő tapasztalattal kezdhettük munkánkat. A tanulmány elsődleges célja feltérképezni, hogy kik használják a közterületeket, és milyen tevékenységek jelennek meg rajta. Vizsgálatuk elsősorban a gyalogosforgalom mérésével és viselkedéstérképezéssel történik. Vizsgálatunk és az alábbiakban bemutatott két kutatás is a köztérrel foglalkozik, kialakításának és használatának viszonyaival. A disszertációk szerint az emberek köztéri viselkedését elsősorban a klimatikus viszonyok határozzák meg. Mi ideális időjárási körülményeknél vizsgáljuk, hogyan befolyásolják a használatot a tér adott fizikai elemei.

klimatikus viszonyok, termikus komfortérzet

A Szegedi Tudományegyetem Éghajlattani és Tájföldrajzi Tanszéken írt, Égerházi Lilla Andrea doktori disszertációja arra keresi a választ, hogy hogyan tudunk várostervezési beavatkozásokkal egy jobb életminőséget nyújtani, egy komfortosabb környezetet kialakítani. Másik kérdés, hogy miként lehetséges ennek fenntartása - divatos szóhasználattal élve- hogyan tudunk hozzájárulni a fenntarthatósághoz. Hangsúlyozza, hogy az esztétika csak egy részlete lehet a tervezésnek, szerinte ez önmagában kevés az emberi komfortérzet javításához. Az urbanizálódott környezet, a zajos és szennyezett levegő egyre nehezebb feladatot ad a várostervezőknek, építészeknek. Ahhoz, hogy elősegíthessük az életminőség javulását, foglalkozni kell az emberi hőérzettel, az úgynevezett termikus komfortérzettel. Olyan humán-bioklimatológiai módszertannal szolgál, amit a fejlesztési gyakorlatban is lehet használni, és nem csupán állapotfelmérésre szolgál, hanem megoldást is kínál. Megállapításához igazodva, mérései a klimatikus viszonyokra irányultak. Ezt egy mobil mérőállomás felállításával végezték, ami automatikusan rögzítette a helyszíni klimatikus viszonyokat, a szélesebséget, hőfokot, légnedvességet. Az automatikus mérés biztosítja a gyakoribb mintavételt, illetve a precizitást és a rendszerességet. Ez a módszer inkább technikai kihívást jelent, semmint emberi jelenlétet, és sokkal kevésbé meghatározó a

szubjektivitás. Ebből kifolyólag ez a módszertan alapvetően különbözik a miénktől, ennek oka az eltérő célkitűzésben keresendő.

személyes tapasztalat fontossága,
felmérési tapasztalatok

A második tanulmány, amit megemlítünk, az szorosan kapcsolódik az előzőhöz. Kántor Noémi is a közterek használatát vizsgálja. Városi közterületek komfortviszonyainak hatásával foglalkozik, de figyelembe veszi a használók személyes tapasztalatait is. Ennek megfelelően más módszert választott megfigyelésének számszerűsítésére és érzékeltetésére. A termikus körülményeket -hasonlóan az előző disszertációhoz- mobil állomásokkal térképezte fel, de ezt kiegészítette személyes tapasztalatokkal és interjúkkal. A több hetes felmérés alatt leírása szerint a módszer folyamatosan érlelődött, igazodott a felmérési tapasztalatokhoz.

zöldfelületek fontossága

Zöldhálózati elemek, közparkok rekreációs forgalmának vizsgálata címmel jelent meg egy tanulmány, amit Dr. M. Szilágyi Kinga és Kanczlerne Veréb Mária írt, Budapest Corvinus Egyetem, Tájépítészeti Kar hallgatóinak bevonásával. A vizsgálat elsősorban a XIII. kerület zöldfelületeire irányult, 22 helyszínen. Forgalomszámlálással figyelték meg a köztereket, és az így kapott adatokkal támasztották alá a zöldfelületek minőségének és mennyiségének növelésére tett javaslatokat.

szakirodalom

Germán T. & Szendrei Zs. (2014) Budapest belvárosi területeinek köztérhasználati vizsgálata. Kézirat az NKA Építőművészeti Szakmai Kollégium támogatásával

Gehl, J. & Svarre, B. (2013) How to Study Public Life. IslandPress, Washington DC

Gehl, J. (2014) Élhető városok. Terc, Budapest

Égerházi Lilla Andrea (2014) Városi közterületek komplex humán-bioklimatológiai értékelése és annak várostervezési vonatkozásai szegedi példák alapján. A Doktori (PhD) értekezés SZTE TTIK Éghajlattani és Tájföldrajzi Tanszéken készült

Kántor Noémi (2012) Városi közterületek termikus komfortviszonyainak értékelése Szeged példáján különös tekintettel a látogatók szubjektív reakcióira. A Doktori (PhD) értekezés SZTE TTIK Éghajlattani és Tájföldrajzi Tanszéken készült

Dr. M. Szilágyi Kinga, Kanczlerne Veréb Mária (2014). A zöldhálózati elemek minőségének értékelése, javaslatok a minőség javítására és a minőségértékelési módszer fejlesztésére. Tanulmány a Kertészeti és Szolgáltató Korlátolt Felelősségű Társaság megbízásából

Dr. M. Szilágyi Kinga, Kanczlerne Veréb Mária (2014) Zöldhálózati elemek, közparkok rekreációs forgalmának vizsgálata. Tanulmány a Kertészeti és Szolgáltató Korlátolt Felelősségű Társaság megbízásából

A helyszínek bemutatása

Nehru-part

térbeli elhelyezkedés, határok

A part a Belvároshoz közel, a Nagykörúton belül, a IX. kerületi Belső-Ferencvárosban található, közlekedési szempontból igen kiemelt helyen. A déli része egy közlekedési csomópontként folytatódik, itt van a Boráros tér. A Petőfi híd pesti hídfője nagy autós forgalmat bonyolít le, két fontos villamos útvonal kapcsolódik ide, illetve ez a végállomása számos dél-budapesti tömegközlekedési eszközöknek. Fontos megemlíteni a parthoz közvetlenül kapcsolódó hajóállomást is. A park északi kapuja, a nemrégiben felújított, Bálna kereskedelmi, kulturális és vendéglátó központ. Ez a fejlesztés a második világháborúból megmaradt két közraktár épületét és környezetüket keltette életre. A történeti épületek között kifeszülő acél-üveg héj meghatározó eleme lett a Duna part látképezésének. A park Dunával átellenes hosszanti oldalát a Közraktár utca és a kettős villamos zajos forgalma zárja le.

a Nehru part története, raktárépületek

A Nehru-part területe a 19. század végétől a 20. század közepéig a dunai vízi kereskedelem egyik központja volt, nagy áruforgalmat bonyolítottak le itt. Modern technikával kiemelték az árut a hajókból és vasúti síneken szállították a közraktárakba. A II. világháborúban a központi rakodóépület bombatámadásban megsérült, 1948-ban le is bontották, helyén közpark létesül. Az ekkor kialakult állapotot őrzi ma is a park, kivéve a két megmaradt közraktár közvetlen környezetét.

a Nehru part helyszínrajza



épített környezet a parkban

A Nehru-part nagyrészt összefüggő füves terület, néhol felhasítva egy-egy kereszttal. A zöld felületeket körülveszi a legnagyobb forgalmat lebonyolító part menti és a villamos melletti útszakasz. A park egyetlen épülete a Budapesti Közlekedési Központ pavilonja. Állapotából itélve nem használják.

A naposabb Duna parti sáv mögött, a sok kifejlett, különböző fajtájú fának köszönhetően kellemes klímájú, változatos térrész és sok árnyékos folt található. Érdekesek a parkhasználat és a fény-árnyék közötti összefüggések.

A part déli részén található egy kisebb focipálya. Lebetonozott, körülkerített, így szabadabban játszhatnak a sportolók. Alacsony bokrok veszik körbe, így szabad be- és kilátást nyújtva a nézelődőknek és sportolóknak egyaránt. Ettől délre van egy játszótér, hasonlóan körülkerítve. A kavicsal felszórt területen a gyerekek árnyékos helyen játszhatnak, és a szülőknek biztosított néhány pad is a felügyeletre. A játszótéren kívül van egy kétüléses hinta, ami a hátsó, villamoshoz közeli úthoz csatlakozik.

ülőfelületek, utak, az emlékmű

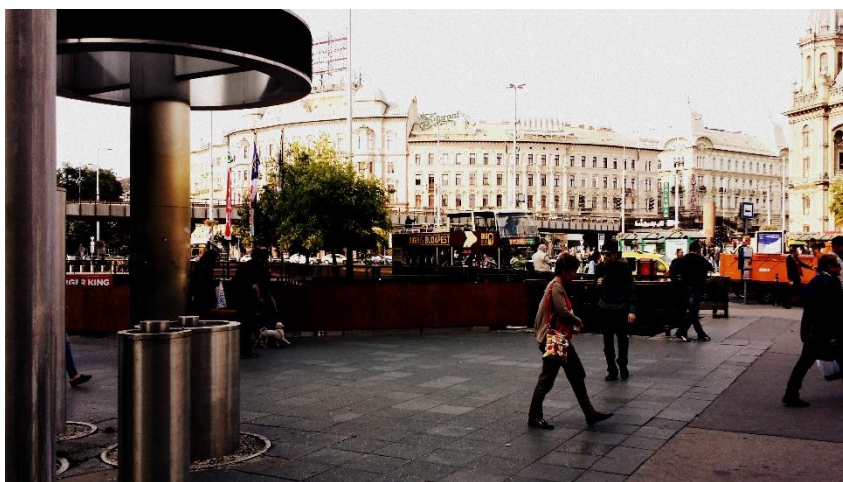
Sok fiatal számára kedvelt hely a Duna támfalának teteje, a korláton kívül. Átmásznak a korláton, hogy egy izgalmasabb helyen üldögélhessenek. A part menti útvonalat a Dunára tekintő padok szegélyezik, melyek kialakítása lehetővé teszi a használójának, hogy fordítva, a folyónak háttal foglaljon helyet. A hátsó útvonal mellett egy kőfal húzódik, amit csak néhány pad, egy a park hossz tengelyére merőleges bejárat és a BKK kis épülete szakít meg. A park útjai igen rossz állapotban vannak. A többnyire beton utak megrepedtek, és süllyedésük miatt a padok körül összegyűlik az esővíz. A füvesített részen pedig két asztal köré rendezett padok állnak. A parton helyet kapott a holokauszt roma áldozatainak állított emlékmű. A háromszög alaprajzú hatalmas gránitoszlop a part egy teresedésében áll, a parti sétány és egy keresztút találkozásánál.

*a Nehru part jelenlegi állapota,
hangulatképek*



tér határok

A Nyugati tér Budapest egyik legforgalmasabb közlekedési csomópontja. Az általunk vizsgált, a Nagykörút és a Bajcsy Zsilinszky út által határolt térrész közvetlen kapcsolatban van a Nyugati pályaudvar és a Westend bevásárló központ bonyolult felszíni és felszín alatti térrendszerével. A tér és a jellegzetes köríves digitális óra az egyik legkedveltebb találkozási pont a városban.



történet, kezdetek

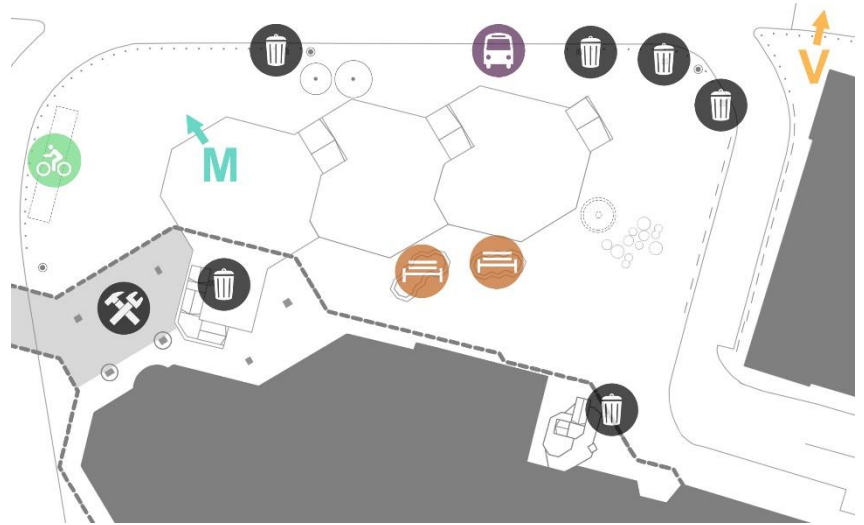
A XIX. század végén, a későbbi Nagykörút tervezett nyomvonalán állt a Pesti Indóháznak nevezett fejpályaudvar. 1846-tól innen indult a Pest és Vác között közlekedő vasút, Magyarország első vonala. Később az indóház a növekvő vasúthálózat folyamatosan élénkülő áru- és személyforgalmát egyre kevésbé volt képes kiszolgálni, ráadásul elkészültek a Nagykörút rendezési tervei, melynek útjában állt az épület. A pesti indóházi csarnok köré felhúzták a mai pályaudvar vonatfogadó csarnokát, majd elbontották a régit. Az így létrejött teresedés képezte a mai Nyugati tér elődjét. Az új pályaudvari épület terveit az osztrák August de Serres építész a párizsi Gustave Eiffel céggel együttműködve készítette. A csarnok a nagyközönség számára 1877. október 28-án nyílt meg.

világháború utáni idők, Skála Metró kiépülése

A pályaudvarral szemben található eklektikus körüli beépítés a II. világháborúban súlyos károkat szenvedett, a mai Nyugati tér helyén több ház megsemmisült. Az üresen maradt telteken az 50-es években, egy földszintes épületben népbüfé működött. A tér arculatát egészen az 1980-as évekig a háború utáni újjáépítési hullám vonásai jellemezték. Az M3-mas metróvonal 1981-ben érte el az akkoriban Marx nevet viselő teret. A tömegközlekedési fejlesztés hatására készültek el a teret maig meghatározó műtárgyak, a Bajcsy Zsilinszky úti - Váci úti felüljáró, illetve a kiterjedt aluljáró rendszer. 1984. április 28-án átadták a Skála Metró épületét, az előtte elterülő gyalogostérrel, amely az akkori igények szerint a legkorszerűbbnek számító építészeti és technikai újításokat vonultatta fel. Az üzletház Magyarországon egyedülállóan bőséges árukínálattal nyitott meg, felső szintjein pedig MÁV-irodák kaptak helyet. Az épület megjelenését anyaghasználatában a füstüveg burkolat határozza meg, amelyet az aluljáró szintjén és a külső téri lépcsők alumínium szerkezetére is felszereltek a korlát betéteként.

jelenlegi állapotok, megkezdődött munkálatok

Az azóta eltelt időben a tér és a környező épületek állapota folyamatosan romlik, a területhasználat kaotikussá vált. A 2000-es években az aluljáróba bevezető teraszokra különféle hamburgeres és harisnyás pavilonok, és egyéb kereskedelmi egységek települtek, melyeket zöldtetővel próbálták feldobni. A terület átalakítási munkálatai 2014-ben kezdődtek meg a pavilonok elbontásával. Helyükön az új tér koncepcióját bemutató látványtervek és történeti fejlődését ábrázoló térképek óriásplakátokon kaptak helyet.



a Nyugati tér helyszínrajza az a mérések közben

általános problémák a téren

A térre általánosan jellemző a nagy forgalom és a zaj, minden a gyors átközlekedésnek van alárendelve. Az elrendezésből adódóan sok a kihasználatlan, elszigetelt rész. Nagyon kevés pad található, amelyek ezzel együtt rossz minőségűek is, továbbá környezetük a szemetesek hiánya miatt rendkívül koszos. Hamutartókat egyáltalán nem helyeztek el, mindent beborítanak a cigarettacsikkek. A térburkolatok állapota nagyon leromlott, már egy kisebb eső után is a legrosszabb helyeken, például a lépcsők aljában áll a víz. A tér fölé benyúló teraszok födéme könnyen átázik, alatta a járókelőkre csorog a csapadék. Az erős gyalogosforgalom ellenére a négyes-hatos villamos, illetve a Bajcsy Zsilinszky út felől nincs felszíni átkelési lehetőség. Általánosságban megállapítható, hogy a tér mind állagát mind működési koncepcióját tekintve felújításra szorul.

A vizsgálatok módszertana

Általánosan a módszertanról

vizsgálati módszerek, Jan Gehl, tevékenység típusok

Egy összehasonlítási alapot szeretnénk volna létrehozni a rehabilitáció előtti és az azt követő állapotok felméréseivel. Jan Gehl módszereihez hasonló vizsgálatokat végeztünk a két helyszínen. Objektív mérésekkel, számszerű adatokkal és viselkedési módok dokumentálásával támasztottuk alá a szubjektív megfigyeléseinket. Két típusú tevékenységet vizsgáltunk, a Gehl és Gomze által is definiált haladó és megálló típusú használatot. A haladó tevékenység az egyik pontból a másikba való eljutást szolgálja, melynek egy lehetséges vizsgálati módja a forgalomszámlálás, ahol egy adott keresztmetszet áthaladó forgalmát mérjük.

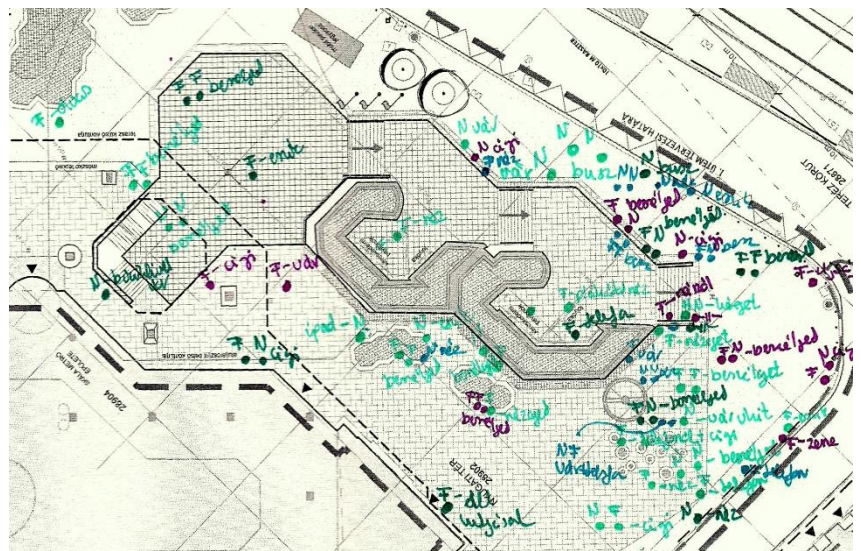
A megálló típusú pedig az adott köztéren végzett szükséges használaton túli szabadidős, rekreációs folyamatokat írja le, ennek vizsgálatára a Gehl által ajánlott viselkedéstérképezést alkalmaztuk.

Egy harmadik vizsgálati módot is próbáltunk a két területre alkalmazni, ez az úgynevezett nyomkövetés módszere, amely alapján egy konkrét használati mintázat rajzolódik ki.

szemléltetésként közöljük a Nehru-part felmérését segítő forgalomszámláló térképet



szemléltetésként közöljük a Nyugati tér felmérését segítő viselkedés térképet



próbamérés, finomítások, felkészülés

A Nehru parton a haladó típusú tevékenységekre a fent említett forgalomszámlálást, a megálló típusúakra pedig a viselkedéstérképezést tartottuk a legcélravezetőbb vizsgálati módszereknek.

A mérések során igyekeztünk minél nagyobb és ezzel pontosabb képet alkotni a park használatáról. Két munkanapon reggel 8-tól este 8-ig terjedő időintervallumban óránként végeztünk egy forgalomszámlálást és egy viselkedéstérképezést.

Először egy próbafelmérést tartottunk. Erre azért volt szükség, mert idő hiányában szerettük volna, ha a dokumentált felmérések a lehető legpontosabb képet mutatnák a tér helyzetéről. A próbamérést két személy, két különböző időpontban végezte. Hasonló megállapításokra jutottak. Ezek az első térképek pontatlannak és hiányosnak bizonyultak, a javításuk nagyban hozzájárult a későbbi mérések megkönnyítéséhez. Gyakorlati dolgokban is segítséget adott, például a megfelelő rajzeszköz megválasztása, azoknak a pontoknak a megtalálása, ahonnan a legjobban be tudjuk látni a teret, vagy akár az, hogy melegen öltözzünk fel a több órás megfigyelésekre. Apróságnak tűnő részletek finomításával érthetőbb térképeket, pontosabb eredményeket kaptunk, emellett a próbamérések során kirajzolódtak azok a területek, problémák és használati módok, amikre érdemes volt odafigyelni a későbbiek folyamán.

a forgalomszámlálás módszeréről általában, időpont rögzítés, intervallum

A parkba két fő beérkezési pontot, a Bálna felőli északi és a Boráros tér felőli déli elágazást választottuk a vizsgálatok helyszínének. A két helyen két személy mért, egy időben 30 percet. Ezt a mérést ismételtük két napon keresztül minden órában 8-tól 20-ig. Egy adott keresztmetszet áthaladó forgalmát számoltuk a Duna-parthoz és a Közraktár utcához közelebbi utakon. A vizsgálati módszer kiválasztásakor is érzékeljük, hogy jelentős különbség van a két útvonal kihasználtsága és használata között. Pontosabb képet szerettünk volna kapni, hogy e között és a park között milyen összefüggések vannak. A forgalomszámlálástól azt reméltük, hogy a számok alapján fel tudunk állítani egy mozgástérképet, hogy mik azok az útvonalak, amiket szívesebben választanak a használók.

csoportok meghatározása, egységes jelölés felállítása

Megkülönböztettünk gyalogosokat (nőket illetve férfiakat külön), bicikliseket, futókat és a parkba kutyával érkezőket. Egy árnyaltabb eredmény elérése miatt tartottuk fontosnak ezeknek a csoportoknak a meghatározását, hogy lehetőségeink szerint a legszélesebb skálán értékelhessük a megfigyeléseinket. Természetesen előre nem tudtuk a kutatási eredményeinket, de a személyes tapasztalatokra bizonyítást reméltünk. Ennek fényében állítottuk fel vizsgálatainkat. Emellett rengeteg olyan eredményt kaptunk, amire nem számítottunk, de úgy éreztük, nagyban hozzátesznek a tér megismeréséhez, így annak használhatóbb átalakításához. A pontosság miatt igyekeztünk ugyanarról a helyről végezni a megfigyelést. Ugyanazon a kidolgozott térképen végeztük manuálisan a számlálást. Az útmetszetekhez egy-egy vonalat rendeltünk hozzá, amin körrel jelöltük a nőket, vonallal a férfiakat. A biciklistákat, nem nélkül, 'B'-betűvel, futókat 'F'-betűvel, a

kutyával sétálókat 'K'-betűvel. Utóbbiakhoz azért nem rendeltünk nemeket, mert magát a haladó tevékenységét véltük érdekesebbnek ebben a tanulmányban. A sétáló nők és férfiak számával határoztuk meg a nemek szerinti használatot a parkban.

a viselkedés térképezés módszeréről
általánosan, időpont rögzítés, intervallum

A módszer lényege abban rejlik, hogy egy közterületen (jelen esetben egy parkban) az emberek nem csak áthaladnak, hanem az ott található lehetőségekhez mértén megállnak, időt töltenek el. Ez az időtöltés többféle cselekvési formában tud megnyilvánulni (kutyasétáltatás, gyerekek a játszótéren, padon való üldögélés, napozás, beszélgetés). Ezeket a használati formákat kétféleképpen tudjuk vizsgálni. Az egyik egy szubjektív módszer, miszerint az egyszeri benyomásainkat rögzítjük, esetleg fényképek alapján hozunk következtetéseket. A másik szerint pontos időpont megjelölés és időjárás rögzítés mellett egyesével felmérjük a közteret használó emberek helyét, nemét, életkorát és a cselekvés fajtáját. Mindezeket térképen jelöljük. A különböző időpontokban végzett mérések felvázolják a terület napi tevékenység és sűrűség eloszlását. A méréseket különböző időjárási viszonyok között végezve képet formálhatunk a közterület évszakoktól függő használatáról. Fontos hogy egy adott időjárási viszonyra mindig meglegyen az egész napi mérés, mert csak így kapunk pontos képet. Ezt a mérést is óránként végeztük el két napon keresztül reggel 8 órától este 8 óráig, egy-egy mérés időtartama 10-30 perc között változott attól függően, hogy milyen intenzív volt a köztér használata.

jelölések árnyalása, útvonal rögzítése

A próbafelmérésre alapozva a bejárás útvonalát rögzítettük, kiküszöbölve az esetleges egyéni különbségeket, pontatlanságokat. A térképezéshez, hasonlóan a forgalomszámláláshoz is a legegyszerűbb jelöléseket használtuk. A térképen szerepeltek a padok helyei, ezeken jelöltük a pihenő embereket, a nőket teli karikával, a férfiakat teli háromszöggel. Az állókat hasonló módon, csak besatírozás nélkül. Ez az egyszerű jel két adat gyors felvételére adott lehetőséget, a testhelyzet és a nemek meghatározására. Könnyen megjegyezhető jelöléseket alkalmazva, melléírtuk a használó megítélt korát, és egy tevékenységet rendeltünk hozzá. A térképezés előtt előre egyeztetettük ezeket a jelöléseket, illetve meghatároztuk, ki számít gyereknek (GY), fiatalnak (F), középkorúnak (K), idősnek (I). A tevékenységet jellemzően egy-egy szóval próbáltuk meghatározni. Mivel a felmérés nem megkérdezés, hanem a megfigyelő becslése szerint készült, jelentős mértékben szubjektív ítéleten alapul, az adatok megbízhatósága így korlátozott.

a vizsgálat gyakorlati haszna

Ha a rehabilitáció megkezdése előtt készülnek ilyen térképek, a fejlesztés alapjául tudnak szolgálni az optimális megújítási program meghatározásához; hiszen a tervezők még inkább az emberek igényeinek megfelelően tudják alakítani a teret. A rehabilitációt követően készített térképek megmutatják mennyire volt sikeres a jobb használhatóságért tett törekvés és további fejlesztési irányokat tudnak kijelölni.

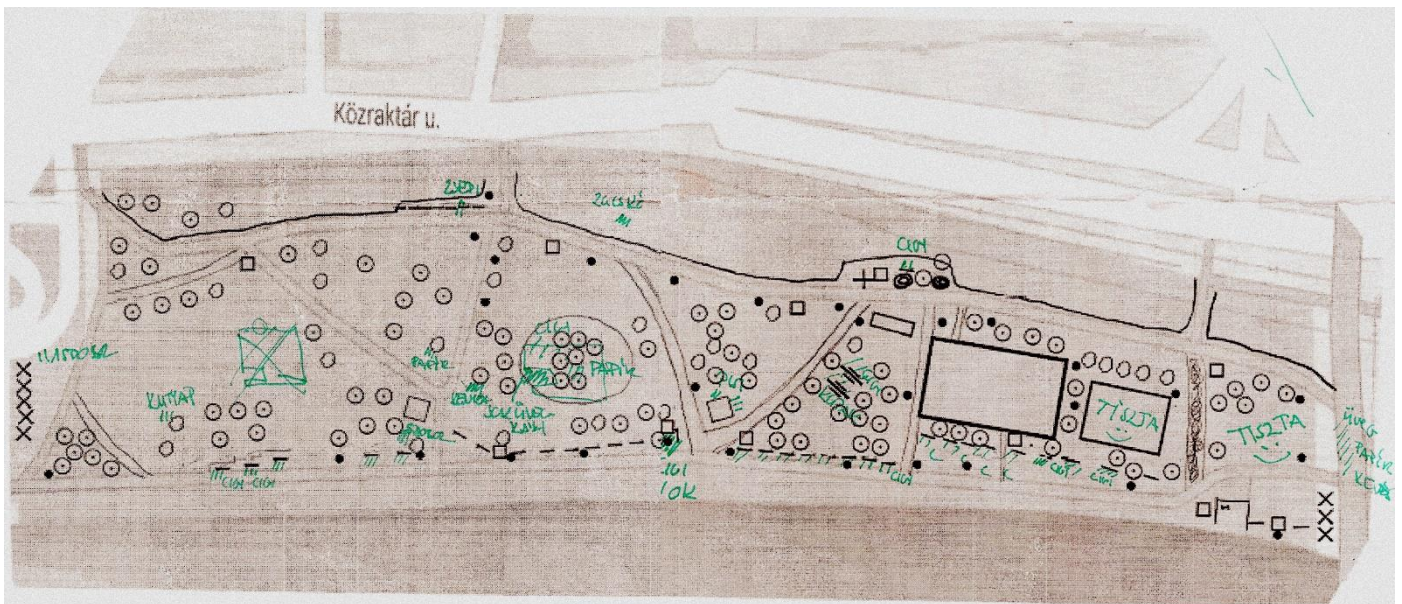
próbamérés tanulságai, főbb irányok	Több próbafelmérést is végeztünk, melynek során megállapítottuk, hogy milyen módszerek segítségével alkothatunk minél pontosabb képet a tér működéséről. A méréseket három személy végezte, különböző időpontokban. A Nyugati tér az elindult átalakítások ellenére is könnyen áttekinthetőnek bizonyult. Megfigyeltük, hogy melyek azok a helyzetek, ahonnan jól belátható a tér, mik a főbb irányok, és megállópontok. Letisztázódott, hol húzzuk meg a tér határait, melyek a belépési pontok.
térbeli meghatározás, belépési pontok felvétele	A tér felszíni és aluljáró szinttel is rendelkezik, illetve a kettő között elhelyezkedő átmeneti, teraszos térrel. Az aluljáró szintet a közös megállapodás szerint a szupermarket előterével a földem nélküli szakaszig vettük figyelembe, a további rész belépési pontként kapcsolódott. A felszíni terület belépési pontjai az utcakapcsolatok, egy buszmegálló, egy gyalogátkelő, illetve néhány szabálytalan, ám gyakran használt átkelőhely volt. A kettő között teremt kapcsolatot az átmeneti tér, ahol megfigyeléseink szerint a pavilonok bontása után új térhasználati formák jöttek létre.
mérési zsákutca, újszerű meglátás, újabb irány kijelölése	A kezdeti, haladó típusú tevékenységekre irányuló felmérések nem vezettek sikerre. Sorban dőltek meg, korábbi személyes tapasztalatainkra támaszkodó elméleteink. Megismerve a mozgások szabályszerűségeit, arra a következtetésre jutottunk, hogy a megálló típusú tevékenységek, illetve a hozzájuk kapcsolódó, téren belüli mozgások felmérése izgalmasabb eredményekre vezethet. A próbamérések során számos formáját fedeztük fel a tényleges térhasználatnak.
forgalomszámlálás, egyedi módszer	A haladó típusú mozgásokat több módszerrel próbáltuk felmérni. Bizonyos napszakokban sikerült egyszerű forgalomszámolást is végezni, azonban a nagy tömeg miatt általában ez nem volt lehetséges. Megpróbáltunk a tér gyors, és periodikus változásából kiindulva csoportokban gondolkodni, és azok mozgását figyelni, ezeknek a létszámát is megsaccolva. Ez a felmérési típus csak olyan szempontból volt pontatlan, hogy ekkor a csoportokon kívül eső mozgások megfigyelése már lehetetlenné vált. Az elvégzett mérések azonban mégis használható, és elég adattal szolgáltak feltevéseink alátámasztására.
viselkedéstérképezés, naplózás, két módszer előnyei	A megálló típusú tevékenységek felmérésére két vizsgálati módszert alkalmaztunk: a viselkedéstérképezést, és a naplózást. A viselkedéstérképezés során a Nehru parthoz hasonló jelölésrendszerrel ellátott térképen ábrázoltuk a különböző használati módokat. A méréseket két munkanapot lefedve végeztük, reggel 8:00-tól este 22:00-ig, húszperces időintervallumokban. A sűrű mérések célja a tevékenységek minél pontosabb feltérképezése volt, igazodva a tér dinamikus cserélődő használóihoz. A mért időtartam viszonylag tág határok között mozgott, hiszen azt a Nehru parttal ellentétben nem a bejárás, hanem a változó számú használó alakította. Ennek megfelelően választottuk másik megfigyelési módszerünknek a naplózást. Ezt a

A Nehru-part kutatásainak kiértékelése

Nyomhagyások

tiszta természet?
hátrahagyott nyomok

A Nehru partra érkező, az ember úgy érezheti kiszakad a város poros, koszos világából és beelép a friss, tiszta, zöld természetbe. A Boráros tér felől megközelítve a területet elég nagy a különbség a két szomszédos urbanus környezet között. Befelé haladva azonban szembesülhetünk a földre dobott cigaretta csikkokkal, zacskókkal, üvegekkel és egyes részeken hátra hagyott ürülékkel és vizelettel.



eredeti felmérési térképen
bejelölt nyomhagyás
vizsgálat

Ami legelőször feltűnt, az a padok alatt és körül heverő rengeteg cigaretta csikk volt. A parkban ezen kívül máshol nem észleltünk hasonlót, két helyet leszámítva: a közepén elhelyezkedő padoknál és a domb tetején. Az utóbbi egyik oldalánál a vizelet és ürülék árasztja a bűzt, és emellett eldobott üvegek is találhatóak itt. Zacskóval és papírral csak elvétve találkoztunk, akkor is inkább a belső, füves részeken. Észrevételeink közé tartozik az is, hogy több hulladékgyűjtőből is hiányzott annak belseje, így a szemetet az oldalán folyt ki a földre. Ami kellemes csalódást okozott számunkra, az a kutyasétáltatók felelősségteljes viselkedése volt, ugyanis egytől egyig összeszedték kedvenceik piszkát és kidobták a kukába. A kellemes érzethez hozzájárultak a szemetet időközönként összegyűjtő személyek. A játszótér tisztán tartására szintén nagy figyelmet fektettek az azt használók.

egyszeri és rendszeres használók közötti
különbségek

A helyszínen töltött idő során megfigyeltük, hogy a rendszeres használók vigyáznak a Nehru tisztaságára, felszedik és kidobják a saját maguk és mások szemetét is. A sok cigaretta csikk a padok alatt arról tanúskodik, hogy esténként rengetegen élnek társasági életüket a park ezen részein, s mivel ők csak időszakos, egyszeri felhasználók, a hulladékgyűjtők használata helyett inkább a földre dobják a szemetet. Az általuk kedvelt területek a part menti padok és a villamos mellett húzódozó kőfal.

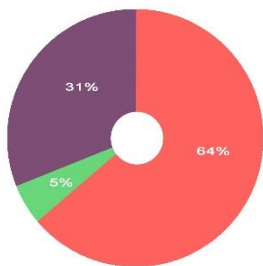
általános megfigyelések, mérések kialakulása, csoportok megjelenése, két részre bontás

A mérések megkezdése előtt végzett próba felmérések alkalmával is tapasztaltuk, hogy a gyalogos forgalom mellett jelentős a kerékpárosok és a futók jelenléte a parkban napszaktól és hőmérséklettől függően változó arányban, de az úthálózat minőségéhez képest meglepően nagy számban. Az is szembetűnő volt, hogy érdemes vizsgálnunk külön-külön a part menti útszakaszt, és a hátsó, villamos sínekhez közeli járdát is.

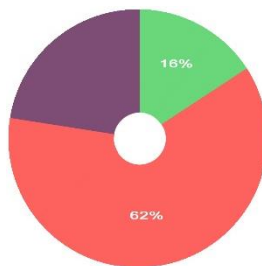
Felméréseinkkel alátámasztottuk ezt a szubjektív megfigyelést. A forgalomszámlálások kimutatták, hogy a parkon áthaladók harmadát a kerékpárosok teszik ki, valamint a gyalogosok közel 64%-os aránya mellett is jelentős a futók aránya. A gyalogosok csoportján belül külön megkülönböztettük a férfiakat, a nőket és a kutyásokat. Ezek értékelését később tárgyaljuk.

A forgalomjegyzést közelebbről, időszakonként vizsgálva felfedezhető, hogy a reggeli, és esti csúcsgalimi időszakban meghatározó a biciklisek számának növekedése, valamint a futóknál is ez a jellemző.

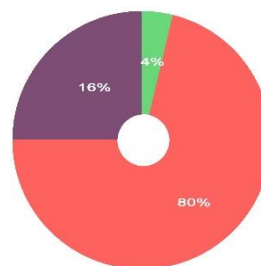
gyalogos /futó/ kerékpáros



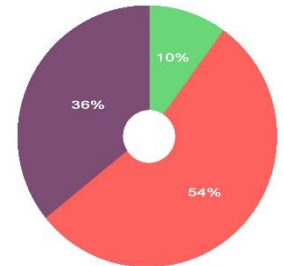
teljes forgalom megoszlása egy napra vetítve (8h-20h)



forgalom megoszlása 8-12h között



forgalom megoszlása 12-16h között



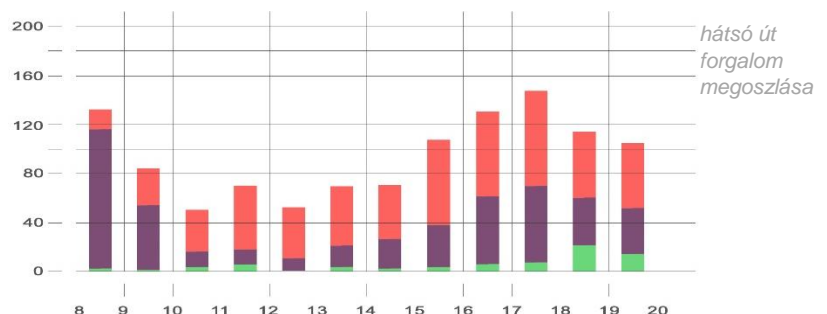
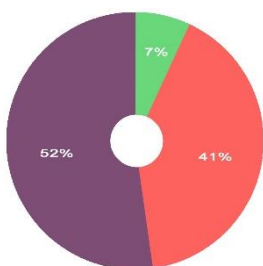
forgalom megoszlása 16-20h között

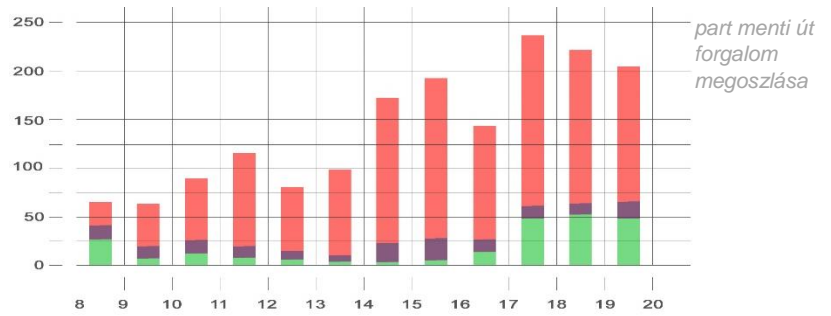
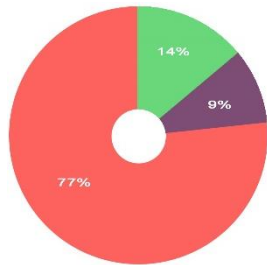
differenciálódott útszakaszok, forgalom hullámmás

A két fő útszakasz kiértékelésével azt az eredményt kaptuk, hogy a hátsó rész forgalma eléggé hullámmás képet mutat, azaz a reggeli órákban intenzív használat jellemzi, ami leginkább a kerékpárosokat jelenti, majd ezt egy csökkenés követi, és végül egy esti csúcspan teljeseedik ki. A reggeli, és azt esti használat azonban eltér egymástól. Amíg a korai órákat szinte csak biciklisforgalom jellemzi, estére ez kiegyensúlyozódik a gyalogosokkal.

A part menti út forgalma ezzel szemben folyamatosan növekszik a nap előrehaladtával, melyet csak a déli órákban akaszt meg egy kisebb visszaesés. Itt bőven alulmarad a kerékpárosok aránya a hátsó útéhez képest, viszont a futók száma jelentős az esti órákban.

gyalogos /futó/ kerékpáros



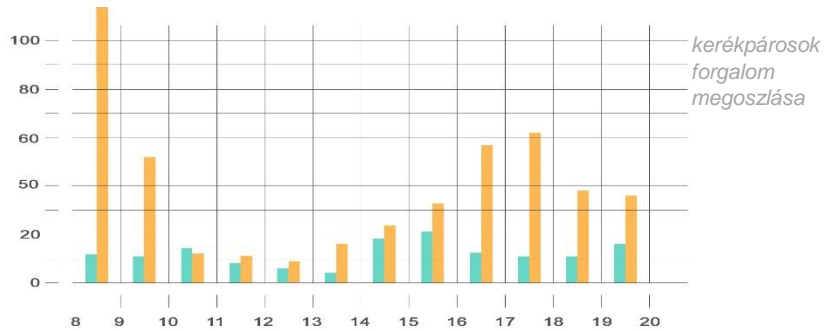


gyalogos /futó/ kerékpáros

kerékpárhasználat elterjedése, bicikliutak fejlesztése

Az utóbbi években sok városban, köztük most már Budapesten is jelentősen fejlődött a kerékpárhasználat, amit mindenképpen figyelembe kell vennünk a közttereink rehabilitálásakor. Mivel a szubjektív megfigyeléseink során azt állapítottuk meg, hogy sok kerékpáros halad át a park területén, ezért külön csoportként vizsgáltuk őket a mérések során. A Fővám tértől a Nehru partig, illetve a Boráros tértől a Rákóczi-hídig jól kiépített bicikliút található, így érthető a magas áthaladó forgalom.

parton / hátul



kerékpárosok térbeli megoszlása, MOL Bubi

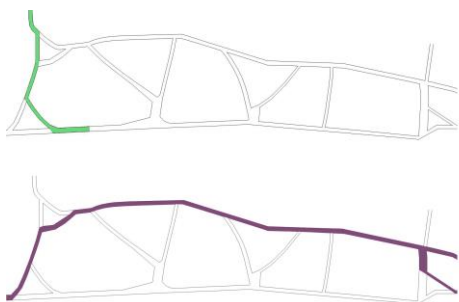
A kerékpározók száma egész nap jelentős, a teljes forgalomnak körülbelül a harmadát teszik ki. A mérések alatt azt figyeltük meg, hogy a használat térbeli és időbeli megoszlást mutat. Lökésszerű forgalom növekedés látható a biciklisek számát illetően délelőtt 8 és 10, illetve délután 5 és 6 óra között. 6 óra után is jelentős a számuk, de a megfigyelések alapján ekkor a kivilágított utakat részesítik előnyben. Főleg a Közraktár utca felőli úton kerékpároznak, jól mérhető, hogy itt kevesebb gyalogos van, míg a parton lévő utat inkább a gyalogosok, mint a biciklisek használják. Ezt a térbeli eloszlást az utak minősége is magyarázza. Érdeemes még kiemelni, hogy a park északi oldalán található beérkezési pontnál négy úton haladhatunk tovább. A Fővám tér felől érkező Duna parton biciklizők a térképen jelölt keskeny ösvényen mennek át a Közraktár felőli oldalra. Ezt a kis szakaszt a gyalogosok nem is nagyon használják.

Megfigyelhető, hogy aki először jár erre kerékpárral, jellemzően a part menti úton indul el, majd visszafordul, és inkább a hátsó utat választja, ahol valamivel jobban járható utat talál.

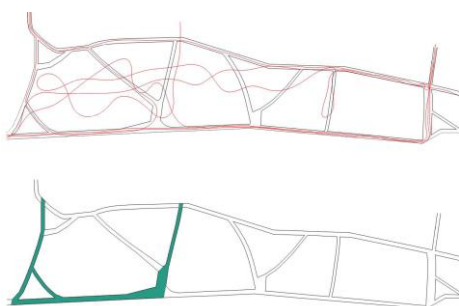
Fontos megemlíteni a MOL Bubi gyakori használatát. Erre speciális méréseket nem végeztünk, de a megfigyeléseink alapján körülbelül minden negyedik kerékpáros használja ezt az új szolgáltatást, aminek oka többek között a közeli Boráros téren található Bubi Pontban is keresendő. Ezen kölcsönzési pontok helyének kijelölésének nincs urbanisztikai háttere, ezért fontos a jövőben a fejlesztési tervekbe integrálnunk.

alternatív közlekedési módok, gépjárműforgalom, szervizutak hiánya

parkhasználat néhány jellemző útvonala: turisták / kerékpárosok



általános megfigyelések, dualitások



parkhasználat néhány jellemző útvonala: kutyások / furgonok

gyalogosok nembeli eloszlása, útvonalak kialakulása, befolyásoló tényezők

parton / hátul

A forgalomszámlálás ideje alatt felfedeztük, hogy az általunk meghatározott csoportokon kívül más alternatív közlekedési módokat is találhatunk (pl: görkorcsolya, gördeszka, robogó). Ezeknek az aránya elhanyagolhatóan alacsony a többihez képest, így csak említés szintjén emeljük ki.

Megfigyelhető, hogy a Boráros tér felől gépjárművek hajtanak be a park területére. A délelőtti órákban a közterületet rendező munkások nagyobb tehergépkocsikkal érkeznek, elszállítják a szemetet, a lehullott gallyakat, leveleket. Az itt állomásozó hajóhoz furgonokkal hozzák az utánpótlást, és a Bálnához árut szállító teherautók és személygépjárművek is rendszeresen parkolnak több- kevesebb ideig a park területén. Az északi rész jelenlegi állapotában nem tud megfelelni ennek a különleges forgalomnak, kiépített szervizutak nélkül. Ezek hiányában a gépkocsik a gyalogosforgalomra méretezett utakat használják, amivel nem csak zavarják a pihenni vágyókat, de nagyban hozzájárulnak folyamatos romlásukhoz is.

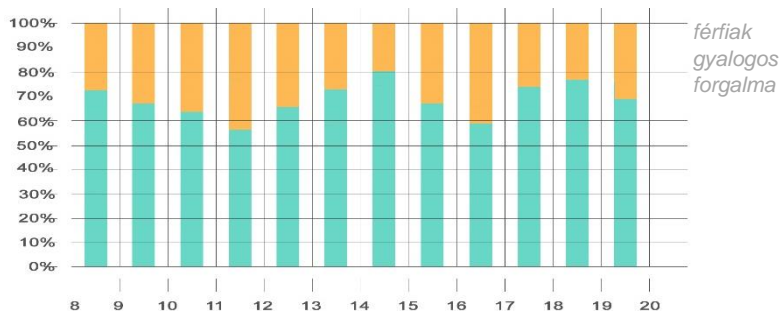
Már a legelején mérések nélkül is megállapítottunk néhány általános tény a gyalogos forgalommal kapcsolatban. A reggeli órákban kevesen használják a parkot munkába járásra, körülbelül kettő órától nő meg jelentősen a forgalom. Délután az emberek jobban ráérnek, nem sietnek, ilyenkor kezdik a parkot kikapcsolódásra használni. A Dunapart felőli részt többen használják. Kétféle gyalogos embert figyeltünk meg; azt aki csak átvág a parkon, és azt aki nyugodtan végig sétál. Sok barát, fiatal, illetve idős pár használja a parkot nyugodt beszélgetésre sétálás közben. Estére ugrásszerűen megnő a gyalogos forgalom, főleg a Bálna felől, a Zsil utca felé, illetve onnan ellenben általánosan ritkább a nap folyamán. Ez a kettősség a Boráros térnél is megfigyelhető; ott az átkelőnél nagyobb a be- és kilépők száma, míg az aluljáró felé kisebb. Létezik olyan eset, amikor kiugróan megnő a Bálna felőli rész gyalogos terheltsége. Egy-egy turista hajó hoz és visz időseket, akik a Zsil utca felé használt rövidítésen próbálnak eljutni a buszukhoz. Ilyenkor az a vékony aszfalt ösvény nem bírja a megnövekedett forgalmat, emiatt sokan kénytelenek az út mellett menni. Ez napos, száraz időben nem jelent gondot, de ha sár van az kellemetlenséget okoz a gyalogosoknak.

A gyalogosforgalom mérésénél a férfiakat, és a nőket külön jelöltük, valamint a kutyásokat is, de az ő mozgásuk sokkal összetettebb, ezt a későbbiekben bővebben részletezzük.

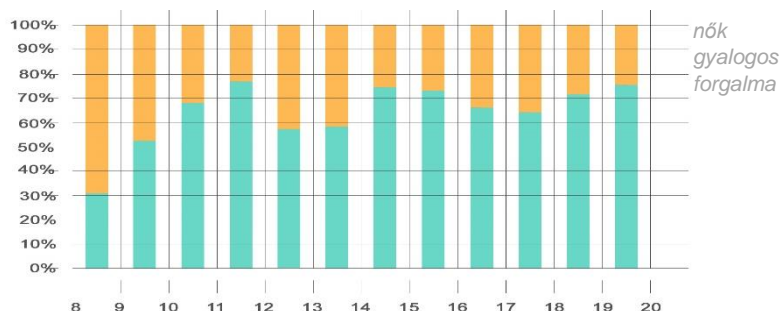
Fontos kérdés volt, a két fő útvonal között a mért adatok eloszlása. Ahogy az előzetes megfigyelések alapján vártuk, a part menti szakasz gyalogosforgalma jóval nagyobb, tulajdonképpen a nap folyamán végig kétszerese a Közraktár felőli járda forgalmának.



parton / hátul



parton / hátul



Mivel a méréseink megkezdése előtt felmerültek kérdések a park közbiztonságával kapcsolatban, így fontos vizsgálati szempont volt, hogy milyen arányban használják a nemek képviselői a két különböző útvonalat. Azt tapasztaltuk, hogy míg a férfiak kisebb hullámzásokkal ugyanolyan arányban járnak a belső, esténként sötétebb, árnyasabb szakaszon, addig a nők inkább a délelőtt folyamán munkába sietve használják, és a késői órákban inkább a parton mennek. Ennek oka lehet a megvilágítás hiánya, a kisebb forgalom, esetleg a rendszeres hajléktalan jelenlét a hátsó padoknál.

futási körülmények, személyes tapasztalatok

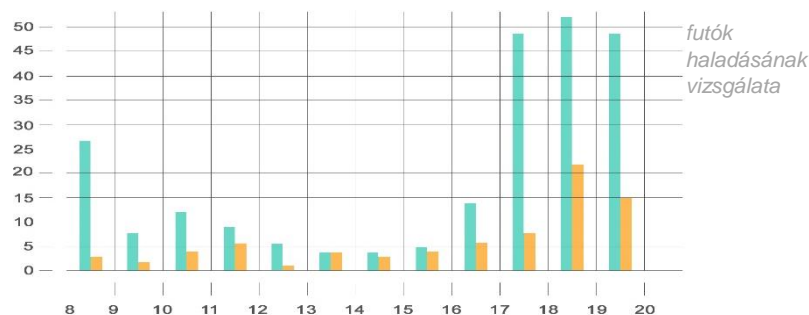
Fontos csoport volt a forgalomszámlálás megkezdésekor a futóké. Személyes tapasztalatok miatt éreztük ennek fontosságát. Többen lakunk a parthoz közel, azt futásra is használva. Emiatt szerettük volna számszerűsíteni ezt a cselekvés típust.

Várakozásunknak megfelelő eredményt kaptunk. Napos, kellemes őszi napokon mértünk, így a klímaviszony átlagosnak mondható. A reggeli órákban 12 °C, napközben 20 °C, estére 14 °C körülire hűlt le a levegő. Nem befolyásolhatta komolyabban az időjárás a futni vágyókat, így egy teljesen általános hétköznapot dokumentálhattunk.

futók napi eloszlása, napi csúcsok

Három részre soroltuk a megfigyeléseinket a futókkal kapcsolatban. Érdekes a futók számának eloszlása napi szinten, hogy melyik időszakot kedvelik leginkább. A másik rész, a parkhasználatához kapcsolódik, hogy a parti útvonalon futnak szívesebben, vagy a park mögötti, hátsó utat választják. Harmadik szempont volt, hogy kifejezetten a parkba jönnek futni, vagy csak épp útba esik, és átfutnak rajta.

parton / hátul



Napi eloszlást nézve, a reggeli és az esti órákban figyelhető meg kiugrás a számokban. Délelőtt kilenc óráig mértünk egy csúcsot, majd öttől nyolcig. Reggel nyolctól kilenc óráig a két napon átlagosan nézve 30 főt számoltunk. Megfigyelhető, hogy kilenc órákor harmadára csökken a futók száma. Este öt órától nyolc óráig fokozatosan nőtt a számuk. Ezek az adatok egy általános képet adnak a parkról. Szívesen használják futásra de különösebb információt a park használatáról a futók napi eloszlását nézve, nem kapunk.

futók térbeli eloszlása, okok keresése

parkban kocogó nő



Fentebb említettük, hogy talán az a diagramm tudja a park használatát a legjobban leírni, amely mutatja, hogy a parthoz közeli vagy a hátsó részt választják szívesebben a futók. Egyértelmű adat mutatja, hogy előnyben a parti rész van. Erre több magyarázatot találtunk. Korábban ismertetett megfigyelésünk alapján, a hátsó utat elsősorban a kerékpárosok használják, így ez lehet az egyik oka, mely a futókat inkább a part felé tereli. Másik magyarázat egy szubjektív megfigyelésen alapszik. Minthogy a futók száma az esti, sötétebb órákban a számottevő, így felvetettük a biztonságot, mint befolyásoló tényezőt. A part menti út kivilágítottabb, forgalmasabb, és kevésbé takart. Ezek a tényezők nagyban hozzájárulnak a biztonságérzethez, mely később kerül kifejtésre.

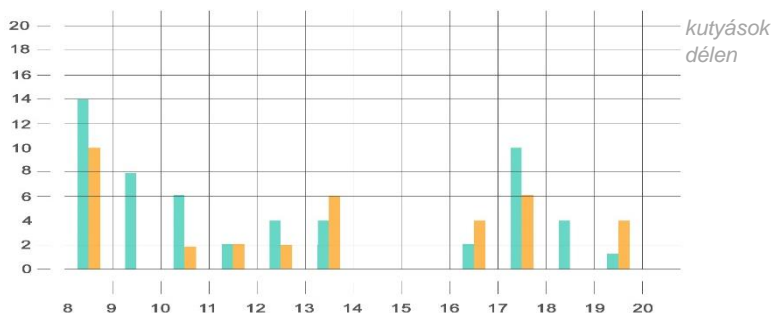
futók útvonala, különleges futók

Nehezebb adatokkal alátámasztani, hogy valóban a parkba jönnek futni, vagy csak útba esik. A parti és a hátsó útvonal kihasználtsága közötti nagy különbségből arra lehet következtetni, hogy nem fordulnak vissza, egy kört téve, hanem egyszerűen csak átfutnak. Adat rögzítéskor többen megfigyeltük, hogy egy futó, bár nem a parkba jött kizárólag futni, de ugyanott tért vissza. Vagyis a teljes Duna-parton fut. Továbbá kétszer jegyeztünk fel iskolás csoport futását. Valószínűleg torna óra keretén belül jöttek ki a parkba. Egyszer nyolc óra után, majd délelben. Bár megfigyelésünk nem erre irányult, mégis meghatározza a park használatot, ezért tartottuk fontosnak a megjegyzését.

kutyasétáltatókról általában

A dokumentálás elején külön csoportnak határoztuk meg a kutyával érkezőket. A park déli részén, ahol csak az általunk vizsgált két úton lehet bejutni, kaptunk pontosabb képet. Ezekből az adatokból annyit leszűrhetünk, hogy főként a délelőtti 8-11 óráig tartó időszakban, majd a kora esti 17-19 óráig terjedő intervallumban jellemző, hogy a környéken lakók erre sétáltatnak. Ezen kívül jellemző még, hogy szívesebben választják a parti részt ennek helyszínéül.

parton / hátul



vizsgálati nehézségek, egyedi viselkedések

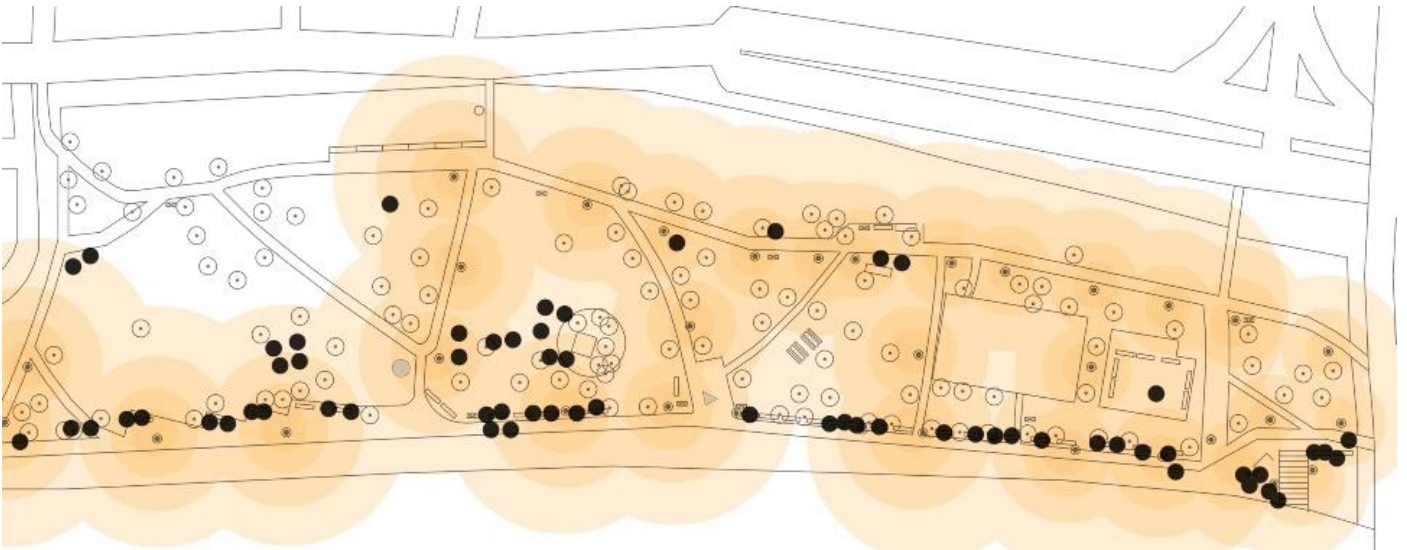
Az adatok felvételekor nyilvánvalóvá vált, hogy nem fogunk hiteles képet kapni. Ennek legfőbb oka, hogy északon a kutyások a parkhoz érkezve, nem az utat választották, hanem a fűvön keresztül léptek be. Így nehézkessé vált annak számlálása. Mivel nem haladtak át egyértelműen az általunk kijelölt útkeresztmetszeteken, ezért bővebben a viselkedéstérképezésnél foglalkozunk a kutyákat sétáltatókkal, ahol már külön részt kapott a füves területek használatának vizsgálata.

megálló típusú cselekvések, dimenziók meghatározása

A parkon csak szükségszerűen áthaladók mellett szerettük volna vizsgálni azokat is, akik huzamosabb ideig tartózkodnak itt. Számítlan lehetőség kínálkozik azoknak, akik a kikapcsolódás különböző formáit keresik. Ezek az emberek általában fakultatív felhasználói a parknak, és kedvtelésből töltik az idejüket a Nehru parton. Jellemzően valamilyen társas tevékenységet végeznek; beszélgetnek, sportolnak vagy a házi kedvencüket viszik le. Megkülönböztettünk ülő, álló cselekvés típusokat, valamint feljegyeztük ha valaki fekvő helyzetben pihent, vagy valamilyen játékot végzett. Ezekhez esetenként egyéb cselekvéseket is társítottunk, melyek közül a legsűrűbben előfordulók voltak a beszélgetés, nézelődés, kutya sétáltatás, olvasás, stb. Ezenkívül készítettünk kimutatásokat a korosztályonkénti és nemenkénti megoszlásról is.

világítás hiánya, biztonságérzet csökkenése

A közbiztonság kérdése egy sarkalatos pontja volt a vizsgálatainknak. Előzetesen arra a következtetésre jutottunk, hogy a biztonságérzet nagyban befolyásolja a teret használók neme és korosztály szerinti összetétele, valamint ennek az, hogy mikor használják a közterületet. Alapvetően az esti órák kritikusak a parkban ilyen szempontból, mivel ekkor vannak olyan kivilágítatlan, takart helyek, ahol csökken az emberek biztonságérzete.



közvilágítás és sötétedés utáni megálló típusú tevékenységek (2014. október 6. 18:00-21:00)

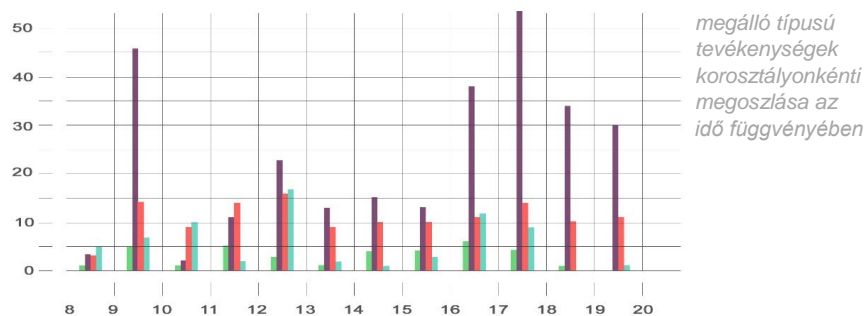
Itt érdemes megjegyeznünk azt is, hogy a hátsó út északi szakaszán nincsenek lámpák, ezért amint azt már a forgalomszámlálásnál is kifejtettük, sötétedés után szinte teljes áthaladó forgalmát a biciklisták teszik ki. Ennek köszönhető az is, hogy napnyugta után ezeken a területeken a megálló típusú használat is közel nullára csökken.

korosztályok aránya a nap folyamán

A korosztályos összetételt vizsgálva láthatjuk, hogy a gyerekek és az idősek aránya közel ugyanolyan periódusban változik a nap folyamán, tehát a déli, és késő délutáni órákban tapasztalható egy növekedés, majd a sötétedést követően számuk visszaesik. A középkorúak jelenlétét nem jellemzi ilyen karakteres periodicitás, tehát a nap folyamán arányuk közel állandó. A fiatalok jelenléte egész nap magas a

többi korosztályhoz képest, de leginkább az esti órákban haladja meg többszörösen a többiekét. A többi korosztály távolmaradásában szerepet játszhat az is, hogy az este beálltával a fiatalok nagyobb társaságokba verődve, hangosan beszélgetve szórakoznak a park területén.

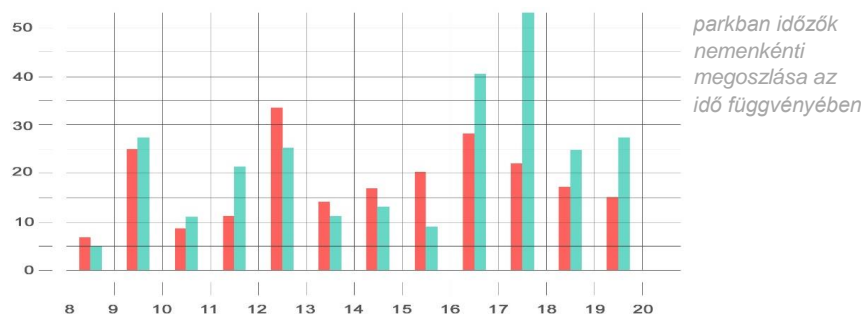
gyerek / fiatal / középkorú / idős



férfi-nő arány, felvetődő okok

A másik eredmény, amely összefügg a közbiztonsággal, az a nemek arányának változása az idő függvényében. A felmérések megkezdése előtt is észlelhető volt, hogy bizonyos napszakokban a férfiak száma meghaladja a nőkéét, ám szerettük volna ezt számokkal is alátámasztani, valamint ehhez hozzárendelni egy idő faktort is. Megemlíthetjük még azt a szubjektív észrevételt is, hogy az esti órákban érkező, és a parkban időző hölgyek általában férfi társaságában ülnek egy padon, esetleg sétálnak a parkban, mivel ez is tanulságos lehet a továbbiakban.

nő / férfi



férfi dominancia, sejtések beigazolódása

A viselkedéstérképezés a várt eredményeket hozta a nemek arányát tekintve. Ezen felül azt is megállapíthatjuk, hogy a köztérhasználók számában hasonló periodikus változások vannak, ám ezek mértéke az esti órákban erősen eltérő. 14 órától a férfiak száma jóval meghaladja a nőkéét, ami 18 óra környékén már ennek a dupláját is jelenti. Az este további részében a helyzet némiképp kiegyensúlyozódik, ám továbbra is magasabb a férfiak száma.

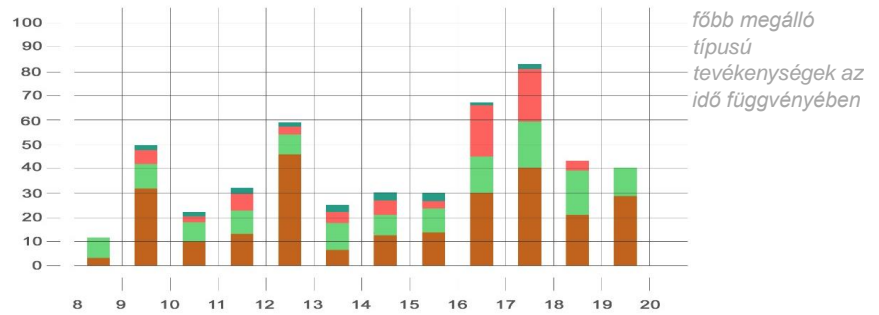
Ezek az összetevők tehát jelentősen hozzájárulnak ahhoz, hogy az este idelátogatók nem érzik magukat komfortosan minden esetben a néhol erősen sötét közparkban.

ülőfelületek típusai, elhelyezkedése, használhatósága

Mint azt már korábbi kutatások igazolták (Whyte, 1980), a köztérre kihelyezett ülőfelületek száma, kialakítása és elhelyezkedése nagyban befolyásolja a használók mennyiségét, ezért célszerűnek láttuk egy felújításra váró tér esetében felmérni az erre irányuló igényeket.

A mi helyszínünkön több helyen és helyzetben találunk ülőalkalmatosságokat. A partot szegélyező piros padok a Duna túloldalára tekintenek, a másik útvonal melletti néhány felület pedig a park belső része felé néz, sokkal árnyékosabb, rejtettebb helyen van, és a minősége is rosszabb. Ezekon kívül találunk ülőfelületet az elkerített játszótéren, ami a szülőknél lehet kényelmesebb, és a fák alatt elhelyezett, rejtett, árnyékos asztalokat is a park belsejében. Meg kell említenünk a BKV hajó megálló melletti padokat, hiszen ezek is rendszeresen használatban vannak. Ezekon kívül megkülönböztethetünk másodlagos ülőfelületeket is, a mi estünkben például a hátsó útszakasz kőfala.

ülő / álló / játszó / fekvő



pihenő emberek időbeli eloszlása, játék jelenléte

Összevetve a különböző órákban elvégzett viselkedéstérképezéseinket azt tapasztaltuk, hogy a különböző ülőfelületek használata a nap folyamán változó képet mutat. A fenti diagram, egy átlagos hétköznapi adatait mutatja. Növekedés figyelhető meg a reggeli, 9-10 óráig tartó időszakban, majd 12-13-ig ebédidőben, és egy kevésbé lökészerű változást mértünk 16-18 óráig. Az ábráról az is leolvasható, hogy az álló tevékenységet végzők aránya közel konstans a nap folyamán. Érdekes eredmény továbbá, hogy a parkban valamilyen játékot űzők száma a késő délutáni órákban a legmagasabb, aminek oka a futballpálya használatában keresendő. Ennek a visszaesése 18 órakor a naplementével magyarázható.

térbeli eloszlás, beszélgetés fontossága

A térbeli eloszlás tekintetében előzetesen sejtettük, hogy az emberek leginkább a part mellett húzódó padokon ülve beszélgetnek, fiatal párok romantikáznak, vagy éppen irodai dolgozók az ebéd szünetükben leugranak a munkahelyükről, hogy kellemesebb körülmények között ebédelhessenek. Mindenképp kiemelendő a beszélgetés jelentősége, hiszen ez Gehl (1996) szerint már a köztérhasználatok harmadik típusába, az ún. szociális aktivitások körébe sorolandó, és az opcionális tevékenységek, az emberek köztéri tartós jelenlétének következménye. Az ilyen típusú jelenlét az egyik legfontosabb megnyilvánulása egy köztér belakásának. Megfigyeléseink azt mutatták, hogy a leggyakoribb tevékenység a parkban, a padon ülés, mely általában beszélgetéssel párosul.



ülő típusú tevékenységek összesítve

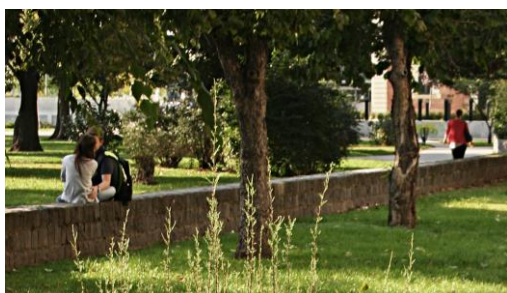
sajátos ülési szokások, ennek magyarázat

A Dunához közelebbi padokon szeretnek az emberek egymás felé fordulva helyet foglalni, esetleg teljesen fordított helyzetben, a folyónak hátat fordítva használni az ülőfelületeket. Ennek a használati módnak több lehetséges kiváltó okát figyeltük meg. Egyrészt a napos időszakokban, és leginkább a délutáni órákban, a padok nyugati tájolása miatt, ha a felhasználó a hagyományos módon ül le, elvakítja a

napsütés, ami hosszabb távok kellemetlen számára. A másik indok lehet az az igény, hogy a park belseje felé fordulva figyelje az ott történő eseményeket. Amint az a világ bármely táján készült vizsgálatokból kiderül (Gehl, 2010) az emberek az olyan ülőfelületeket részesítik előnyben, ahonnan a legjobb kilátás nyílik a köztéren folyó aktivitásokra. Egyedi magyarázat a Dunának hátat fordító ülés módra a futballpálya mellett található padok esetében, hogy az esti órákban rendszeresen kisebb-nagyobb csapatok mérkőzéseket játszanak, amit az itt üldögélők szívesen néznek. Ezt az igényt érdemes figyelembe venni a köztér megújítása kapcsán is.

további padok a parkban, jellemző
használók

kőfalon ülő fiatalok



A Petőfi-híd lábánál lévő padokat használják még intenzíven. Ennek oka a BKV hajó megállójának felújítása miatt a jobb minőségű, kényelmesebb ülőfelületek jelenléte, és a kilátás. A játszótér padjait főként a gyerekeiket felügyelő szülők, nagyszülők használják. Ennek tulajdonképpen ez is a funkciója, mivel egy kerítéssel körbevett területen találhatóak, ahova általában csak célirányosan mennek. A harmadik legtöbbet használt ülőfelület a hátsó kőfalba beépített padok sora. Specialitása abban van a többivel szemben, hogy ezt legtöbbször a hajléktalanok használják huzamosabb tartózkodás céljából, mivel itt kisebb az áthaladó gyalogosforgalom és ez a rész takartabb helyzetben van. A fák alatti asztalcsoportot leginkább az itt dolgozó munkások használják ebéridőben, délután az idősebb korosztály pihen, majd este a fiatalok veszik használatba, és hangosan beszélgetnek, szórakoznak. A BKK kis épülete mellett található pad állapota nagyon rossz, használhatatlan.

kőfal, mint potenciális ülőfelület,
használhatósága

Említést kell tennünk még a kőfal szerepéről, mint másodlagos ülőfelületről. Helyzetéből adódóan kiváló alternatívája lehetne a szinte mindig teljes mértékben kihasznált part menti padoknak, viszont hideg felülete miatt egyáltalán nem készíti a járókelőket a leülésre. Naposabb időben előfordul, hogy mégis használják erre a célra, de a jelenlegi kihasználtságához képest sokkal több potenciált véltünk felfedezni benne, amit a fejlesztések során érdemes lehet integrálni a programba.

különleges használat, hideg-meleg
felületek, használati időtartam

A padok egy speciális használatként megemlíthetjük, hogy nagyon sokan sportolás előtti, illetve utáni nyújtás céljából, mint segédeszközt használják, amit szintén érdemes figyelembe venni. Hasznos lehet annak a feltárása is, hogy mennyi ideig tartózkodnak az emberek egy-egy padnál, ülőfelületnél, ám erre sajnos az idő szűkében nem volt módunk. Ilyen módon feltárhatóak lennének a hideg és meleg ülőfelületek, valamint a hosszabb-rövidebb ideig használt helyek közötti különbségek.

hiány felmerülése, állók-ülők
összehasonlítása

Az ülő és álló személyek összehasonlításakor azt vizsgáltuk, hogy mennyire szolgálja ki a padok mennyisége az ülésre irányuló igényeket. A Boráros térről a parkba érkezők első útja rendszerint a parthoz vezet, ahol megállnak nézelődni, fotózni, ezért itt sok álló tevékenységet mértünk. A part menti padoknál megfigyelhető, hogy 3 embernél több nem fér el egy helyen, ezért a nagyobb társaságok néhány tagja állni kényszerül, tehát ezen a szakaszon alulmarad a padok mennyisége az igényekhez képest. Ezt a hiányt feltehetően kielégíthetnék a Közraktár utca felőli szakaszon elhelyezett meleg ülőfelületek, és a nagyobb társaságok számára is használható Duna parti ülőfelületek kialakítása is.

üldögélők és sétálók





ülő és álló emberek viszonya a parkhasználat során

ülő / álló

álló tevékenységek, ülők és állók térbeli eloszlása

A térképen a sárga és a zöld körök az ülő és az álló személyek helyét jelölik. Az északi, kis ösvény melletti részen, és a Déli hajókikötőnél a legjellemzőbb álló tevékenység a nézelődés, és a fotók készítése, mivel a látogatók itt érkeznek be a parkba, és gyönyörködnek a Duna-parti látványban. A padok melletti zöld pontok általában nagyobb társaságok azon tagjait jelölik, akiknek már nem jutott hely.

hajléktalan jelenlét, hatása a park használatára

Kutatásaink megkezdése előtt is felmerült már problémaként a hajléktalanok jelenléte. A park fás, árnyas területei, nyugodt környezete sajnos kiváló hely a hontalanoknak a zavartalan tartózkodásra. A viselkedés- térképezések alkalmával készített felméréseinkre támaszkodva azt állapíthatjuk meg, hogy jellemzően a park északi részén, a Közraktár utca felőli térségben találkozhatunk velük a fűvön, vagy a padokon heverészve.



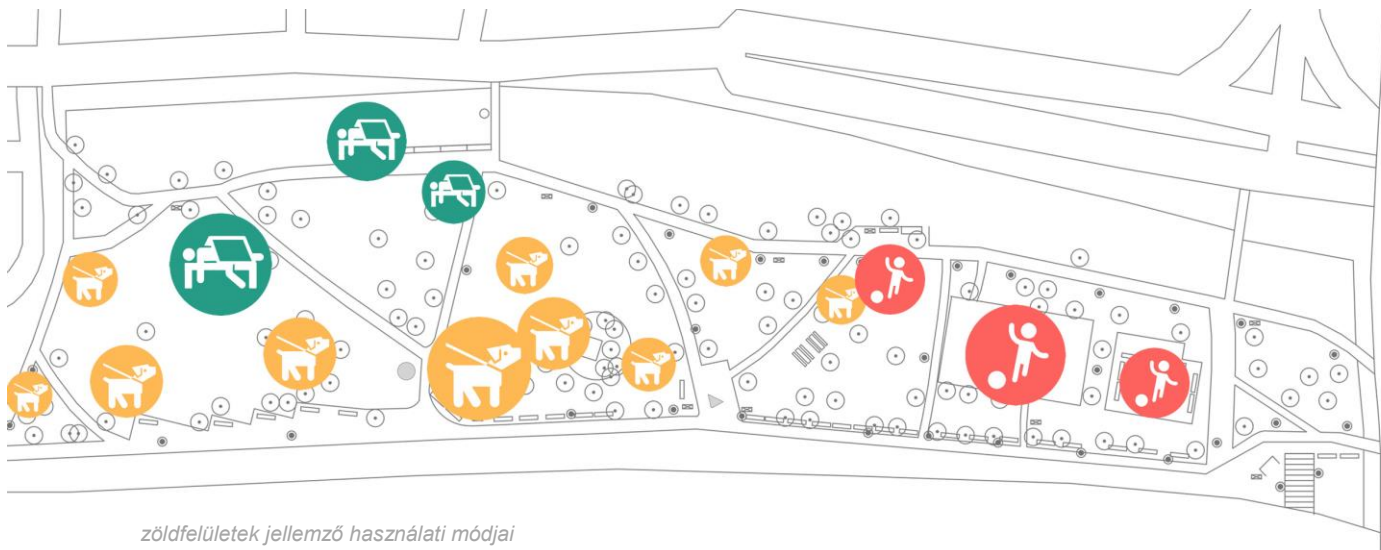
hajléktalanok jellemző elhelyezkedése

padok fekvő hajléktalanok



térbeli eloszlás a használók szerint,
kihasználtság/atlanság

Fontos ábrázolnunk egy térképen a zöldfelületeket használók arányát. Szépen kirajzolódik a különböző csoportok által preferált helyek eloszlása. Mint azt már többször kiemeltük, a hajléktalanok a hátsó, eldugottabb területeket részesítik előnyben. Ide tartoznak a Közraktár utca felőli padok és környezetük is. Több mérés alkalmával is találkoztunk itt alvó hajléktalanokkal. Napos, meleg időben a nagyobb bokrok alatt a fűben láthatóak. Sajnos nem elhanyagolható a számuk, emiatt is elképzelhető hogy ezek a zöldterületek nem hívogatóak a többi ember számára.



zöldfelületek jellemző használati módjai



*kutyát sétáltatók jellemző helyei a
parkban*

A legmeghatározóbb használók a kutyások voltak. A gyalogosokhoz és a megálló típusú cselekvést végzőkhöz hasonlóan ők is a parthoz közelebbi felületeket részesítették előnyben. Mindig inkább az utakhoz közel maradtak, a gyepfelületek közepei kihasználatlanok. Igaz a sportpálya és a két játszótér hagyományos értelemben nem zöldfelület, mégis funkciójukat tekintve ide soroltuk. Intenzív használat jellemzi őket. Korábban kifejtettük a használat időbeli eloszlását is..

A Nyugati tér kutatásainak kiértékelése

Nyomhagyások

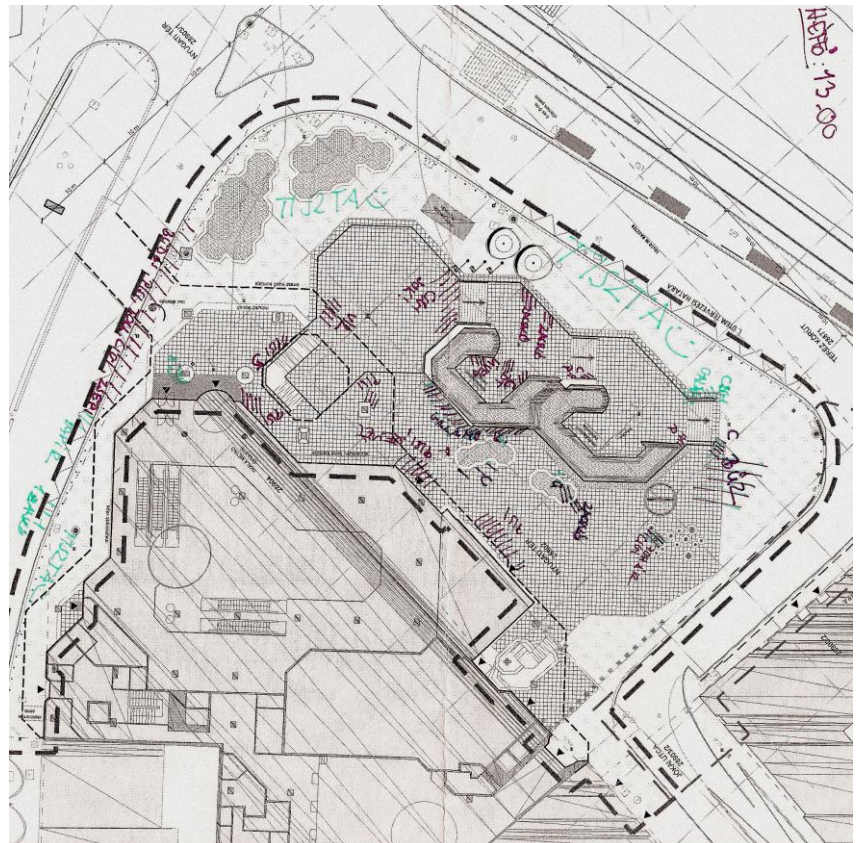
A méréseket négy csoportba sorolva szeretnénk bemutatni: nyomhagyások, haladó és megálló típusú tevékenységek, illetve az utóbbi kettő közelebbi megfigyelését lehetővé tevő naplózás. A csoportokon belüli bemutatott adatok és megfigyelések különbözőképpen merítenek a vizsgálati módszertanban leírt mérésekből.

intenzív szemét, kellemetlen szagok és látvány

A Nyugati térre lépve a sok hulladék és a több helyen is érezhető kellemetlen szag volt az első feltűnő dolog. A földön zacskók, papírdarabok és cigaretta csikkek feküdtek elszórtan. Néhány koncentrált helyen elég intenzíven fordult elő a vizelezből származó látvány és az ehhez társuló bűz. Továbbá feltűnt, hogy a téren nagy számban vannak jelen galambok, ezért több részt is ellep a madárpiszok és a madártoll.

A vizsgálódások során körvonalazódtak az egyes tevékenységek helyei, amikre az általuk ott hagyott nyomokból következtettünk. Így megállapítottuk, hogy a cigarettázók a nagy lépcső tetején és alján eldobják a csikkeket, vélhetően az aluljáróba történő továbbhaladás miatt, illetve többen is végzik ezt a tevékenységet a padok, korlátok, kukák, a szökőkút és a buszmegálló közelében is, amiről a földön heverő nyomok tanúskodnak. A padok által körülhatárolt zöld felületeken megfigyelhető papír, üveg, sörös doboz és zacskó is.

eredeti felmérési térképen
bejelölt nyomhagyás
vizsgálat



Ezzel párhuzamosan szembetűnő volt a téren elhelyezett négy kuka állapota, ugyanis kora délutánra olyannyira megteltek, hogy az emberek már nem tudták kidobni a szemetet, így kénytelenek voltak a földre szórni. Estére ez az állapot méginkább szembetűnő volt. Az aluljáró szintjén a Spar mindkét bejáratánál és a fal mentén, illetve a járda szintjén a két pad mögötti korlátrészen végig galambürülék és galambtoll piszkítja a teret. Negatív érzést váltott ki a több helyen is érezhető, vizeletből származó kellemetlen szag és látvány, ami jellemzően a Spar két kijáratánál, a kétkarú lépcső tetején és alján, a padokkal szemben az épület tövében és a padok mögött figyelhető meg.

Kellemes csalódást okozott mindannyiunknak, hogy a tér rendelkezik hulladékmentes részekkel is. Ilyen a MOL Bubi és a buszmegálló közötti terület, illetve a Jókai utca.

Megfigyeléseink alapján megállapítottuk, hogy a téren a hulladékgyűjtők helye és száma nem megfelelő, hiszen a tevékenységek jellemző helyein nincsenek elhelyezve, illetve a meglévők nem tudják kiszolgálni a térnek ezt az igényét. További észrevételeink közé tartozik, hogy a sok dohányos számára egyáltalán nincsen elhelyezve hamutartó, így kénytelenek a csikkeket a földre dobni. Ezt a megállapítást később mért adatokkal is alátámasztjuk.



*a téren már megkezdődött
átalakítási munkálatok, és
néhány megfigyelt
nyomhagyás*

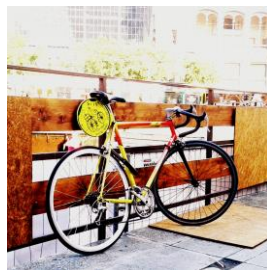


*kerékpáros jelenlét, tárolóhelyek rossz
elhelyezkedése*

Az ott töltött idő alatt feltűnt, hogy a teret elég sok kerékpáros is használja. Elsősorban a tér Jókai utca felőli oldalánál találtunk sok kikötött kerékpárt, de a Skála áruház bejáratánál, illetve a korlát mentén szintén fellelhetőek voltak. (Kikötött biciklik száma egy átlagos hétköznapon délben: 1 db idegen bicikli a Bubi tárolóban; 1db a SKÁLA áruház főbejárata előtti korlátrészénél és 5 db a Jókai utca felőli korlátoknál).

szétszórt kerékpárok

Annak ellenére, hogy a téren láthatóan intenzív a kerékpáros jelenlét, biciklitároló nem kapott helyet.



periodicitás, sűrűsödés-ritkulás

a mozgások periodicitásának megfigyelése a buszmegállóban



Már kezdetekkor észrevettük, hogy a tér működésében megfigyelhető egyfajta periodicitás. Ez a tömegközlekedési eszközök érkezéséhez köthető elsősorban, amely meghatározza a haladó használatok alakulását, és hatással van a megálló típusú viselkedésekre is. A mellékelt fotósorozat a buszmegálló használatának sűrűsödését és kiürülését mutatja be. Ez a működési modell azonban érvényes a tér más területeire egyaránt.

átkelőhely hiánya, tarthatatlan állapotok

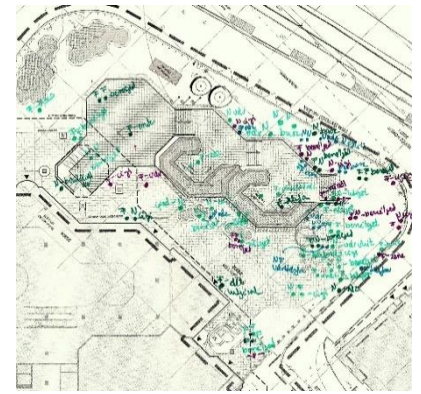
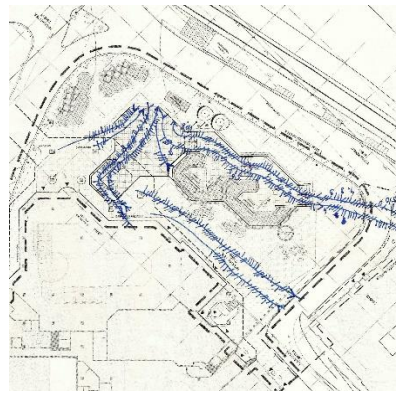
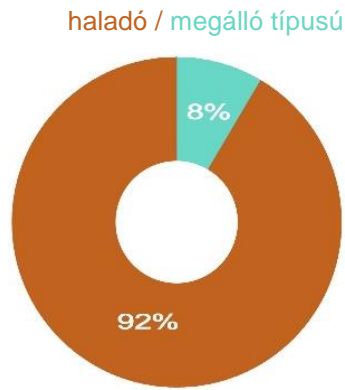
tilosban átkelők



Már előzetes vizsgálódásaink során is szembeűnő volt, hogy a tér nyugati részén található terület felszíni átközlekedési kapcsolata nem megoldott a szomszédos járdaszigetekkel, és a villamosmegállóval. Ennek ellenére sokan ha szabálytalanul is, de átmennek az úton, gyakran veszélyes közlekedési szituációt hozva létre a nagy sebességgel kanyarodó autóforgalomban.

általános megállapítások

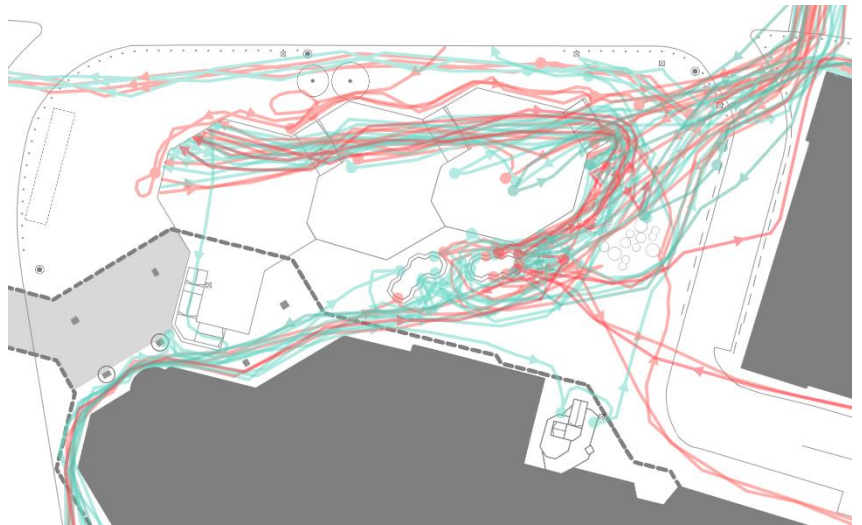
A Nyugati tér haladó mozgásait a forgalomszámlálás módszerével próbáltuk megmérni. Úgy véltük, hogy a téren, tömegközlekedési csomópont voltából adódóan nagy embertömeg halad át, melynek egységes iránya és vonala van. Továbbá feltételeztük azt is, hogy az áthaladó forgalom nagyobb ezen a területen, mint a megálló típusú, hiszen szemmel láthatóan többen vették igénybe szükségszerűen a teret.



tevékenység típusok megoszlása a teljes mérésnapon, és két eredeti, helyszíni mérőlapok a mozgás és a megálló típusú tevékenységek mérésére

a későbbi naplózások során készített összesített nyomvonalas térkép

A megfigyelések során 4 fő útvonalat állapítottunk meg, amit az emberek igénybe vettek: aluljáró-nagylépcső, aluljáró-kétkarú lépcső, aluljáró-Spar, Skála Metró előtti tengely. Az útvonalak mentén minden esetben kétirányú mozgást tapasztaltunk. A mellékelt tortadiagram megmutatja a megálló és a haladó típusú tevékenységek arányát egy órára levetítve.



Fontosnak tartjuk a fent említett irányultságok szemléltetését, ezért a később bemutatásra kerülő naplózás összesített térképét itt közöljük. A naplózás folyamán pontosan dokumentálásra kerültek a megfigyelt emberek bejárt nyomvonalai. Bár a térkép alapvetően a megálló típusú tevékenységeket, és az ehhez társítható mozgásokat ábrázolja, jól szemlélteti az áthaladók irányait, és sűrűségét is, hiszen ők is ezeket az útvonalakat járják be, csak megállás nélkül.

vizsgálati nehézségek

A vizsgálódások alkalmával világossá vált számunkra, hogy ezen irányok és vonalak mentén egyenként nagyjából azonos intenzitású mozgás jött létre a mért időintervallumokban. Látható a haladó és megálló típusú tevékenységek intenzitása közötti hatalmas eltérés. Megfigyeléseink alapján a haladó mozgás nagyrésze átközeledés céljából jön létre, ezek számszerűsítése nem szolgálna további eredménnyel. Ezen kívül a Nyugati téren alkalmazott vizsgálatok módszertanának kifejtésénél leírtak alapján a megfigyelés is nehézségekbe ütközött. Megállapítottuk, hogy a megálló típusú tevékenységek megfigyelése sokkal látványosabb következtetésekhez vezethet, így a továbbiakban az erre irányuló vizsgálatok kifejtésével foglalkozunk.

létszám ábrázolás,
mennyiségi változások



forgalmas délután
az óra alatt

A megálló típusú tevékenységek vizsgálatát összesítve is szeretnénk volna megmutatni. Ennek első lépése a tér statikus használóinak létszámának egyszerű ábrázolása. Méréseink során tapasztaltuk a nyilvánvaló, napszakokhoz köthető mennyiségi változásokat, de ehhez kapcsolódóan azt is, hogy az egymás után következő méréseink között gyakran komoly eltérések voltak. Ezt összefüggésbe hoztuk a mozgásoknál megfigyelt periodicitással, hiszen sokan csak átutazva, rövid ideig végeztek helyben maradó tevékenységet.

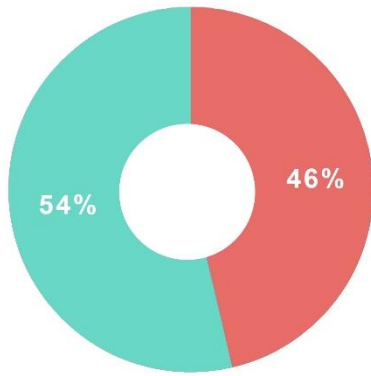


A vonaldiagramot a fentebb leírtak alapján óránként három mérés ábrázolásával közöljük, vagyis az egyes mennyiségek a két mérésnap átlagából állnak elő. A diagram egésze nagyon ingadozó, ennek ellenére felállíthatóak bizonyos trendek. A délelőtti emelkedést meredek létszámnövekedés követi, majd a kora délutáni órák stagnálását követően a késő délutáni órákban ismét jelentősen megemelkedik a térhasználók száma. Az esti óráktól kezdődően fokozatosan csökken a létszám. A legnagyobb számú ember 17:00-19:00-ig terjedő intervallumban végez helyben maradó tevékenységet a téren.

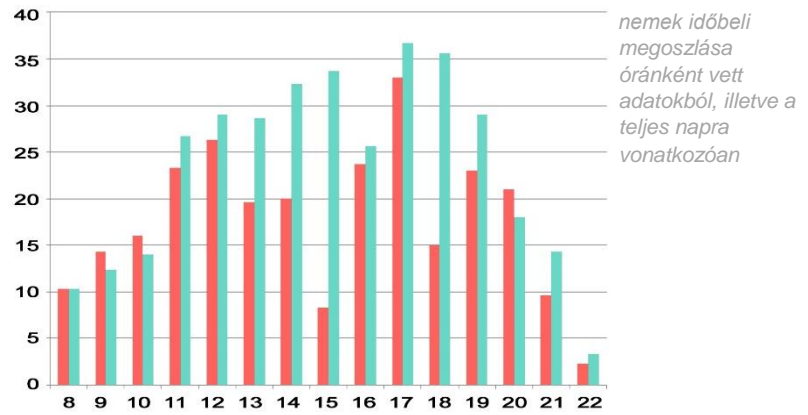
Azért tartottuk fontosnak a húszpercenkénti ábrázolást, mert szeretnénk volna bemutatni a mérések közötti komoly létszámtéréréseket is. A diagram természetesen alátámasztja a megszokott napszakokhoz köthető változást, de megfigyelhető rajta az óránkénti nagy kilengés is, ami igazolja a méréseknél tapasztalt ingadozásokat. A nap végéhez közeledve látható létszámmaximum a tér találkozóponthoz köthető.

nemek eloszlásának vizsgálata

A mérések során végzett megfigyelések alapján kezdetben feltételeztük, hogy komoly eltérések lesznek a nők és férfiak számát tekintve. Volt olyan időpont, amikor a felmérésben az a benyomás alakult ki, hogy a terület szinte csak nők használják, máskor a férfiak esetében vettünk észre hasonlót



nők / férfiak

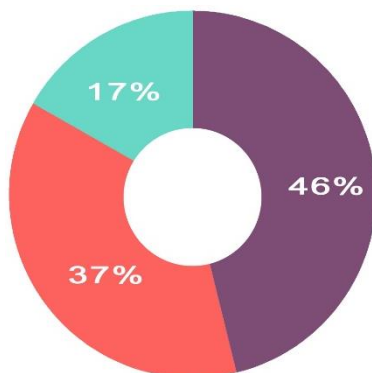


A diagramok ábrázolják a nemek eloszlását óránként, illetve a teljes napra vonatkozóan. Az óránkénti diagramon látható, hogy a kora délelőtti órákban a nők, míg a nap további részében a férfiak vannak többségben. A nők és férfiak számában hatalmas különbsége figyelhető meg a kora délutáni órákban a férfiak javára, ez azonban később mérséklődik. A reggeli órákban megfigyelt különbségek véleményünk szerint visszavezethetők a bevásárlási szokásokra.

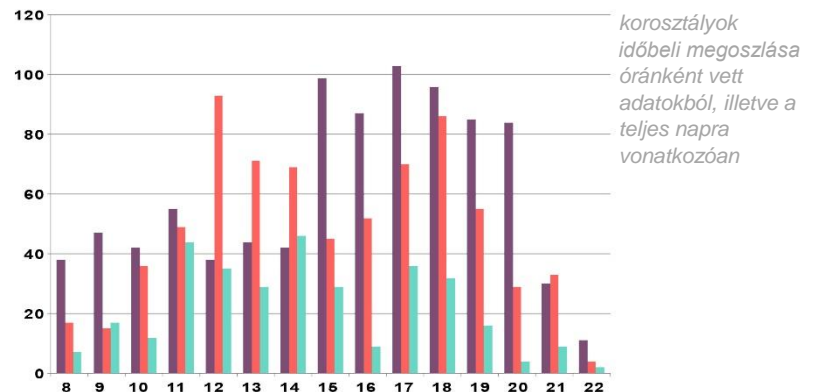
A kördiagramon látható arányok a fenti szélsőségekkel szemben viszonylagos kiegyenlítettséget mutatnak, a kezdeti feltevéseink tehát csak részben igazolódtak be.

korosztályok időbeli eltolódásai, megfigyelések

A közlekedési csomópont jellegből kifolyólag, úgy gondoltuk, hogy közel azonos számban vannak jelen a téren a különböző korosztályokból. A mérések azonban ezt a feltevést nem támasztották alá.



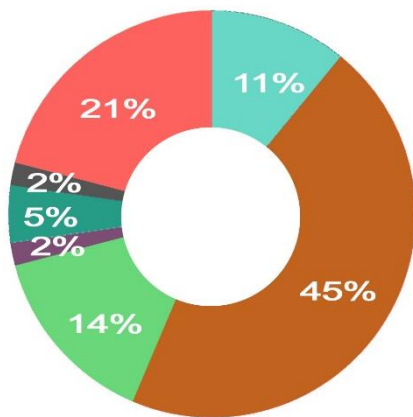
fiatalok / középkorúak / idősek



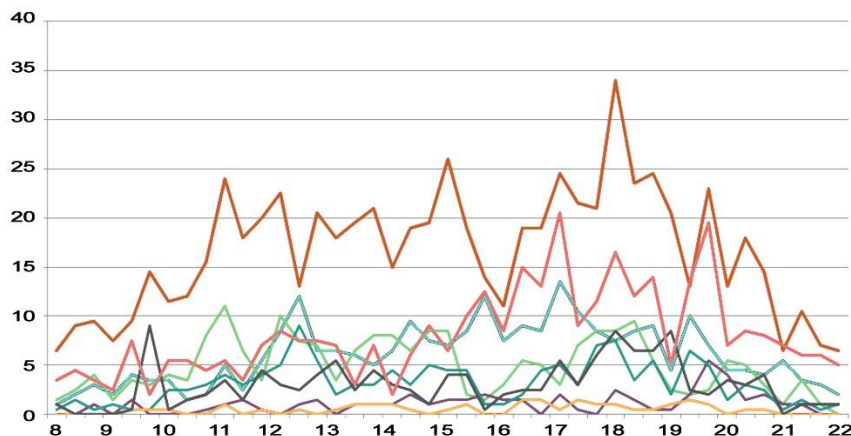
Gyerekekkel nagyon kis számban találkoztunk, így csak fiatalok, középkorúak és idősek között tettünk különbséget a felmérések során. A reggeli 8 és 10 óra közötti és a délutáni-esti 15-22 óra közötti időszakban a fiatalok jelenléte a kiugróan magas. A középkorúak száma e két időszak között jelentősen több, mint a másik két korcsoporté, míg a nap többi részében az idősek és fiatalok közé esik a számuk. Az idősek többnyire 12 és 14, illetve 15 és 17 óra között aktívak a területen, de számuk ilyenkor is elhanyagolható a másik két korosztályéhoz képest. 10 és 11 óra között a csoportok létszáma közel azonos. A kördiagram megmutatja a fiatalok többségét a többi korosztályhoz képest, ami főleg a késő délutáni, esti használatokhoz köthető.

megálló típusú tevékenységek megoszlása

A teret különböző nemű és korú emberek egyéni igényeiknek megfelelően veszik használatba, azonban a végzett tevékenységek között vannak átfedések. A haladó és helyben maradó mozgások vizsgálata során megfigyeltük, hogy az emberek leginkább beszélgetésre, dohányzásra, evésre, találkozásra használják a területet. Kíváncsiak voltunk az egyes tevékenységek megoszlására, ezzel is közelebb kerülve a teret használók viselkedési szokásaihoz.



nemek időbeli megoszlása óránként vett adatokból, illetve a teljes napra vonatkozóan



ülők / állók / buszra várók / evők-ivók / dohányzók / olvasók / valakire várakozók / beszélgetők

A diagramok összesítve ábrázolják a megfigyelt helyzetek megoszlását. Fontos megjegyezni, hogy egy személyre több cselekvési típus is jellemző lehet, tehát a diagramokról az egyes cselekvések száma olvasható le.

Az észlelt cselekvések alapvetően két részre bonthatók. Vannak akik szükségszerűen használják a teret közlekedés vagy találkozás céljából. Ők rendszerint néhány percet töltenek a helyszínen, és inkább állnak, néhány esetben ülnek csak le a padokra. Mások tudatosan, kedvtelésből töltik itt az időt. Mivel az utóbbi kategóriába tartozó cselekvések hosszabb időtartamot ölelnek fel, ezért az ilyen használók a padokat és egyéb ülésre alkalmas felületeket is birtokba veszik. A megfigyelések során megállapítottuk, hogy egyéntől függetlenül a jellemző tevékenységek meghatározó helyekhez köthetőek. Alapvetően három részre bontható a felszín. A buszra várakozók általában a megállóban, közvetlenül az úttest mellett, a korlát és az úttest között és a korlátnál állnak. Akik megbeszélte találkozót miatt várakoznak a téren, az óránál, a szökőkutaknál, illetve az ezek mellett elhelyezkedő korlátkorlátoknál töltenek el rövidebb időt, ezután jellemzően együtt távoznak azzal, akire vártak. A padokat igénybe vevő személyek kedvelt tevékenységei közé tartozik az olvasás, evés, ivás. A beszélgetés és cigarettázás átfedően jelen van mind a három területen, ezek a későbbiekben részletesebben tárgyalásra kerülnek. Vizsgálni fogjuk továbbá az ülő és álló tevékenységek megoszlását is.

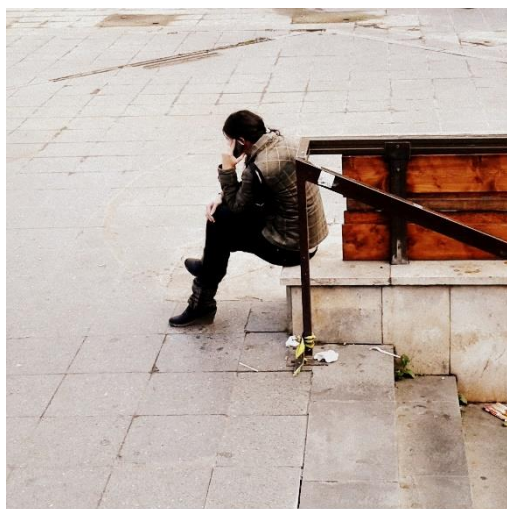
padok használata, ülő és álló tevékenységek eloszlása



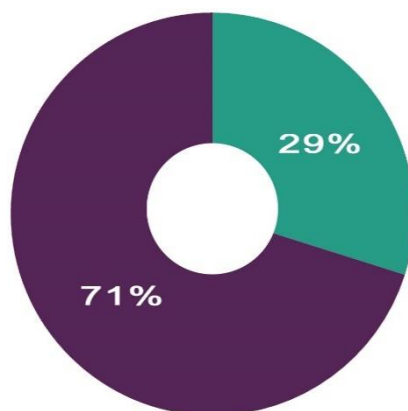
alternatív ülési mód a buszmegállóban pad hiányában

Első megfigyeléseink során feltűnt a padok hiánya és a meglévők rossz minősége. A Nehru parthoz hasonlóan fontosnak tartottuk a tevékenységek vizsgálatok az ülés és állás viszonyának kifejtését, hiszen általa fontos következtetések vonhatók le a térhasználók szokásairól (Whyte, 1980). Éreztük, hogy az ülőfelületeket használók közül kicsi a társas tevékenységet végzők aránya, kevesen beszélgettek, beszélgető párokat, csoportokat inkább állóhelyzetben láttunk. A tér bizonyos térrészei tehát nem töltik be maradéktalanul az eredetileg nekik szánt funkciókat. Érdekes, hogy a gyakrabban használt ülőhelyek elhelyezkedését a kopottságuk is jelzi, az utcabútorok külső oldalát használják általában. A belső részeket szinte csak hajléktalanokat láttunk, oda csak kényszerből ülnek le mások, és akkor is többen együtt. A padsor szökőkutak felüli oldalát általában a várakozók foglalják el. A világ minden részén végzett kutatások szerint a térhasználók a jobb belátást elősegítő helyeket részesítik előnyben (Gehl, 2010). Több esetben is észrevettük, hogy le akartak ülni, de ezek a helyek foglaltak voltak, így inkább az álldogálást választották. A külső éleken a legtöbben cigiznek, ritkábban olvasnak. Az idősebbek beszélgetnek, vagy csak a nehéz csomagokat teszik le egy percre, majd továbbállnak.

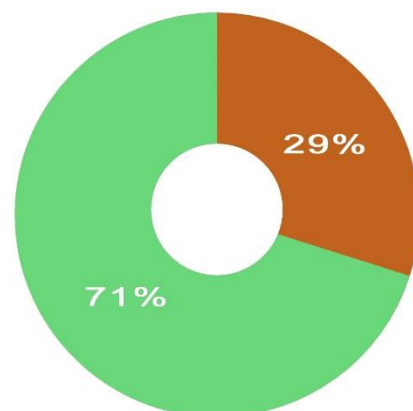
Miközben a felmérést végeztük, egy hajléktalan bácsi elég sok időt töltött a pad viszonylag külső részén, hiszen oda sütött a nap. Az áthaladók szinte mindig nagyon közel haladnak az ülőkhöz, ez nagyon zavaró tud lenni. Számítottunk rá, hogy vizsgálataink számszerűsített, összesített ábrázolásánál alátámasztást nyernek szubjektív benyomásaink.



alternatív ülési mód pad hiányában



a beszélgetők és egyéb tevékenységet végzők aránya a teljes napra vonatkozóan



ülők és állók aránya a beszélgetők körében a teljes napra vonatkozóan

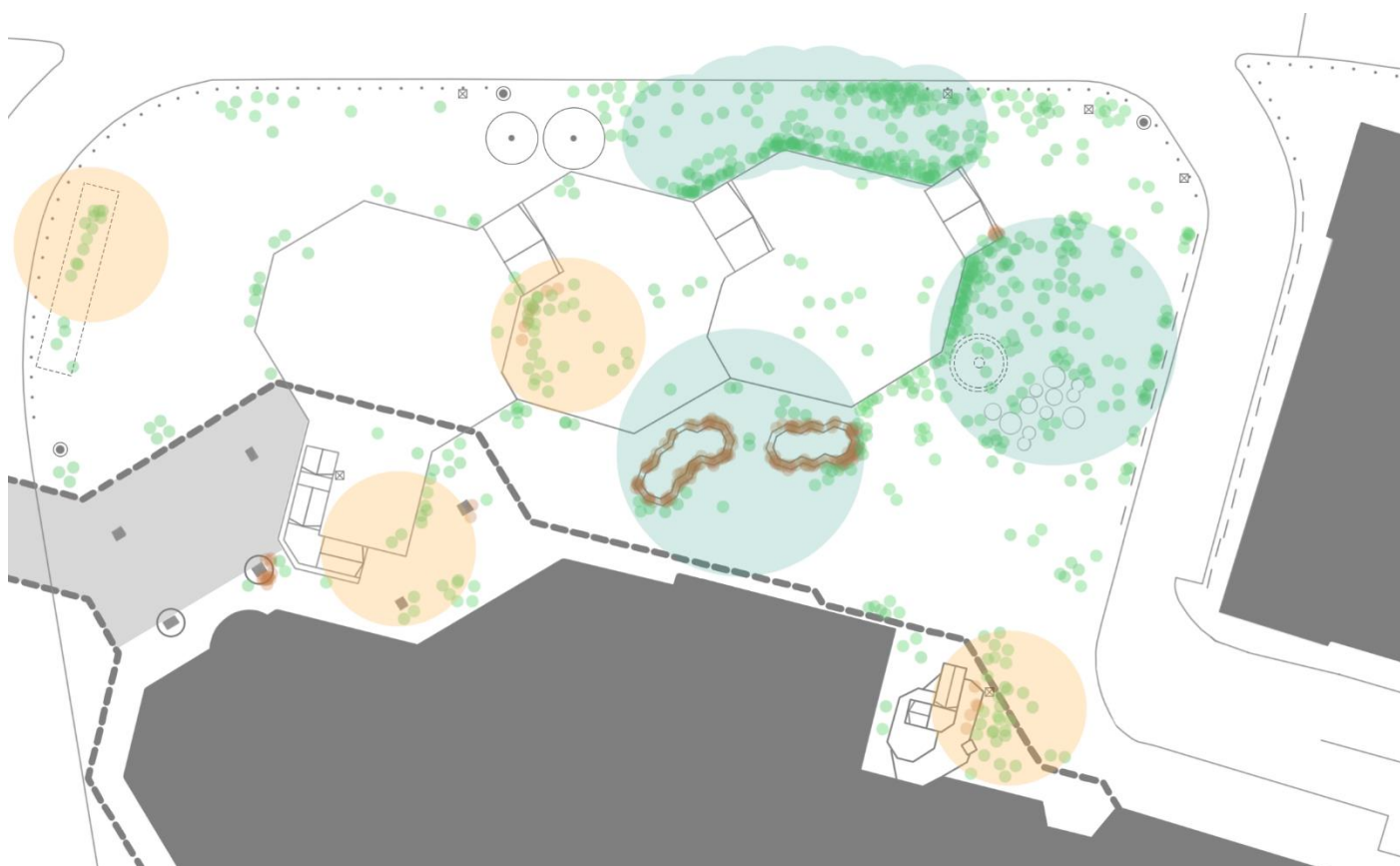
beszélgetők / egyéb tevékenységet végzők / ülők / állók

Több szemléltető ábrát is készítettünk megfigyeléseink bemutatására. A diagramok összesítve jelenítik meg a megfigyelt ülő és álló tevékenységek arányát, illetve megmutatják, hogy az ülők közül ki beszélget, és ki végez egyéb tevékenységet. Ez tulajdonképpen az egyéni és társas cselekvések arányát jelenti, ami a tér minősége szempontjából fontos adat.

Térképen ábrázoltuk egy teljes mérési napon, egymásra vetítve az álló és ülő használókat. Három fő sűrűsödési pont rajzolódott ki: a buszmegálló, az óra környezete és a padok. Ezekon kívül elkülöníthető több, kisebb terület is: a Skála Metró előtere, a terasz alatti átközeledő folyosó, a MOL Bubi környezete, és az aluljáróba vezető nagy lépcső törbővülete.

ülők állók által alkotott sűrűsödések egy teljes napra vonatkozóan

ülők / állók



nők / férfiak



ülők megoszlása nemek szerinti
bontásban egy teljes napra
vonatkozóan

nők / férfiak



állók megoszlása nemek szerinti
bontásban egy teljes napra
vonatkozóan

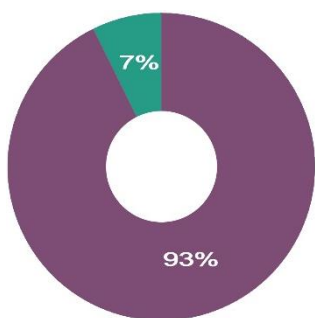
Az álló és ülő tevékenységeket külön ábrázoló térképeken megkülönböztettük a nemek megoszlását is. Az álló tevékenységek esetében világosan kirajzolódik, hogy gyakran támaszkodnak a korlátok mentén. Elszórt álldogálók főleg az óra környezetében figyelhetők meg, ők gyakran járkálnak is. A Skála Metró előterénél található sűrűsödés főleg a dohányzáshoz köthető, ami egy későbbi vizsgálat során lesz kifejtve bővebben. Érdekes, hogy a buszmegállónál található korlát hajlatában szinte csak nők várakoznak, a sarkos részén pedig férfiak. Ülő tevékenység számottevően csak a padokon figyelhető meg, de vannak állandóan használt egyéb pontok is. Világosan kirajzolódik, hogy a padokra főleg férfiak ülnek le, viszonylag egyenletes megoszlásban. A női üldögélők ezzel szemben meghatározott pontokon tartózkodnak szívesen. A padok óra felőli oldalán tapasztalható sűrűsödés a várakozással hozható összefüggésbe.

Elmondható hogy felvételeink a rossz minőségű működésről helytállóan bizonyultak. A használók eloszlása alátámasztja azt a tényt, hogy a tér nyugati oldala az intenzíven használt részektől leszakadt határterület. A beszélgetés Gehl (1996) szerint az egyik legfontosabb tevékenysége a köztér belakásának, hiszen az emberek tartós jelenlétének következménye. Az utcabútorok száma és minősége egyaránt nem megfelelő az intenzív használathoz. Ennek következtében sokkal többen beszélgetnek állva, mint ülve. Az ülők közül többen végeznek egyéni tevékenységet, ami mutatja a padok rossz elrendezését. A korlátnak támaszkodó nagyszámú ember tovább erősíti azt a tényt, hogy az ülőfelületek iránt igény mutatkozik. Kettőnél több ember viszont már nem képes könnyedén beszélgetésbe elegyedni a hatszögletű alaprajzi elrendezésű, kifelé néző utcabútorokon. Ha többen szeretnének a padoknál beszélgetni, ezt csak úgy képesek kivitelezni, ha néhányan leülnek, a többiek pedig állnak. A padok korlát felőli

oldalán, illetve a közöttük lévő zöldben, a korábban már kifejtett nagyobb hulladéksűrűség miatt is, a leülési szándék ellenére végül a továbbhaladást, vagy az álldogálást választják. Ez a viselkedés főleg a turistákra jellemző, valószínűleg abból az okból, mivel ők először találkoznak a térrel, nem rendelkeznek korábbi tapasztalatokkal. Ezeket a megállapításokat természetesen támogatják a fentebb közölt szubjektív megfigyeléseink is.

dohányosok jelenléte

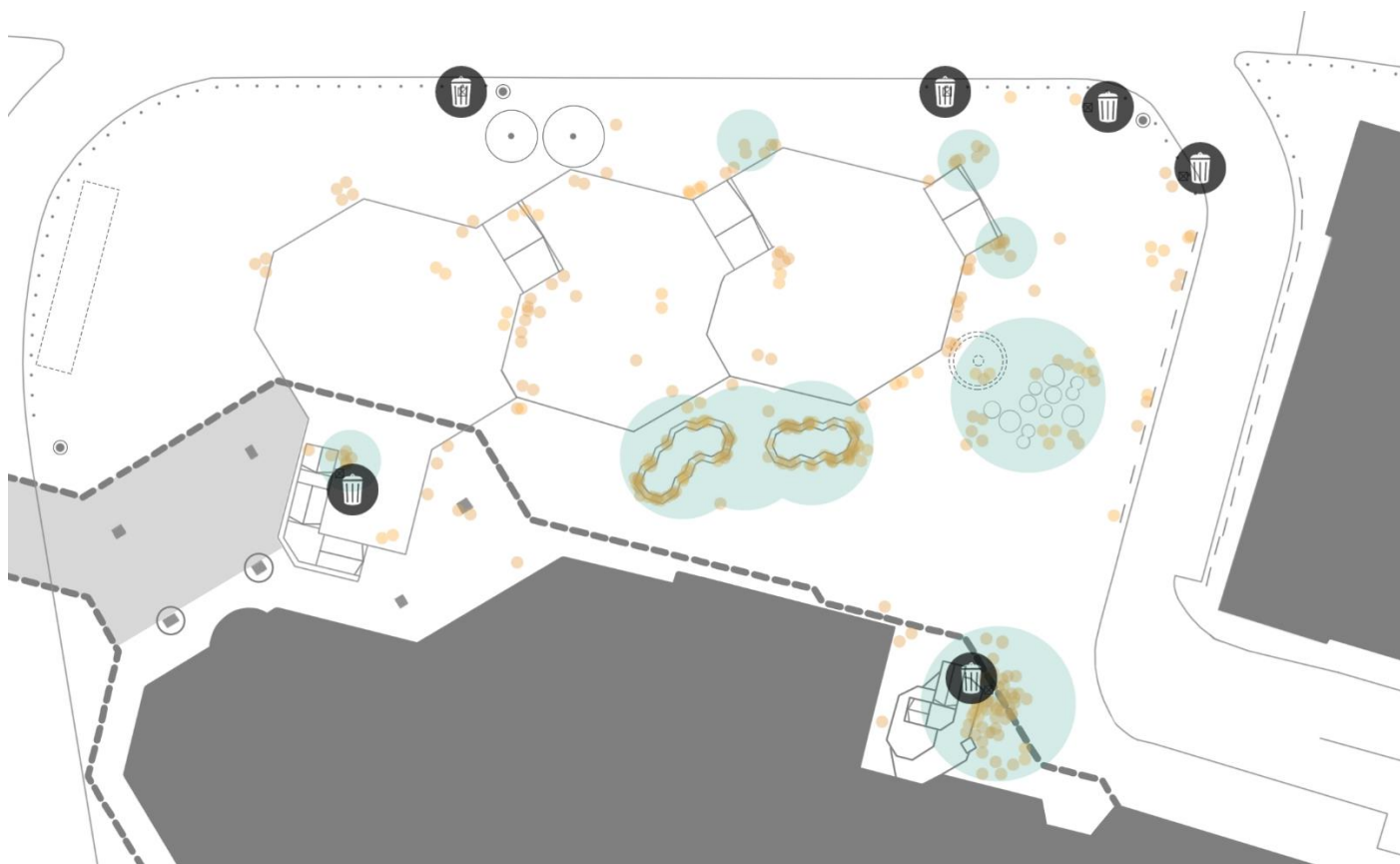
Már első megfigyeléseink során kiderült, hogy nagyon sokan használják a teret dohányzásra. Közöttük azonban kevesen tartózkodnak ott huzamosabb ideig, általában csak azért állnak meg, hogy rágyújtsanak, mielőtt felszállnának egy buszra, bár a megállóban a hatályos jogszabályok szerint tilos dohányozni. Megfigyeltük, hogy a nagyon jellemző várakozó tevékenységet végzők jelentős része is dohányzással üti el az időt. A dohányzók magas száma, illetve a feltűnően sok szétszórt cigarettacsikk miatt fontosnak találtuk, hogy jobban is megfigyeljük, hol és mikor gyújtanak rá ezek a térhasználók.



dohányzik / nem dohányzik

dohányosok megoszlása és sűrűsödési pontjaik a kukák helyzetének jelölésével egy teljes nap során

Vonaldiagramon ábrázoltuk a dohányosok számának alakulását egy átlagos hétköznap során. Rögtön szembeűnő a diagram maximumának megjelenése dél körül, ami valószínűleg az ebédszünettel lehet összefüggésben. A későbbi maximumok a teret használók létszámának emelkedésével jelennek meg. A tortadiagram megmutatja a dohányosok számát a többi helyben maradó használóhoz viszonyítva.



Térképen ábrázoltuk a dohányosok megoszlását egy teljes mérésnapon. Jól elkülöníthető három sűrűsödési terület: a Skála Metró előtere, a padok és az óra környezete. Kisebb területekre tagolódnak a buszmegálló, ahol a dohányosok a korlát mellé szorulnak, viszonylagos távolságot tartva a megállótól. A térkép feltünteti a kukák helyét is.

Előzetes sejtéseink több esetben is beigazolódtak. A várakozók valóban rágyújtanak, és a buszmegálló körül is kialakulni látszanak megszokott dohányzó helyek. Ezen kívül látható, hogy a Skálában dolgozók is saját helyet rendelkeznek, amit megfigyeléseink alapján más térhasználók is igénybe vesznek. Az ülő tevékenységet végzők is nagyszámban dohányosok, olykor társaságban, beszélgetés közben, máskor viszont egyedül ülnek és szívják el a cigarettájukat. Kisebb sűrűsödést tapasztaltunk a Spar melletti kis lépcső részénél, de a terasz környékén is megjelennek. Az is kirajzolódik, hogy a dolgozók által kirakott kis kültéri hamutartó jó szolgálatot tesz, de kukák hiányát fedezhetjük fel a tér egyéb részein. Pont ott helyezkednek el szemetesek, ahol nem dohányoznak, ebből következhet az eldobált csikkek nagy száma.

megvilágítás hiánya, megváltozó térhasználat

A vizsgálat létszámváltozásánál megállapítottuk, hogy este sokkal kevesebben tartózkodnak a téren, mint a délutáni időpontokban. Ennek okai lehetnek a sötétedéssel együtt egyre romló közbiztonság és a zegzugos rendszer miatt bevilágítatlan, homályos tér.



2014.10.21. kedd 22:00 órákor
ábrázolt néhány térhasználó

A helyszínen három utcai álló lámpa biztosítja a világítást, ezen kívül a Jókai utcából és az aluljáróból szűrődik ki fény. Az épületek minimális világítást bocsájtanak ki, ami csak közvetlenül a bejáratoknál érvényesül. A térképen ábrázoltuk a 22:00 órákor jelen lévő, helyben maradó használókat.

2014.10.21. kedd 22:00 órákor készült
fényképek a fényhatások illusztrálására



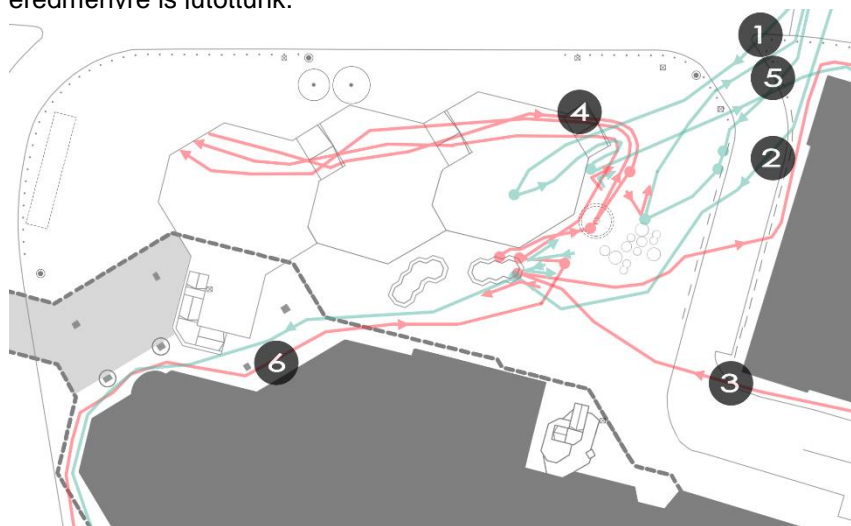
Az emberek a kivilágított részeket preferálják, az igénybe vett területek eltolódnak. Megfigyeltük, hogy az eddig az óránál várakozók elkezdnek a Nagykörút irányába orientálódni, a buszmegállót is találkozási pontként kezelik, és a fák körüli területeket is szívesebben használják dohányzásra, nézelődésre. Később szinte csak a 4-6-os villamos megállóját használják találkozási pontként. A Skála előtti területek homályosak, egy-két áthaladó emberen kívül, senki sem használja, a padok szinte teljes sötétségben állnak, üresen.

Annak ellenére, hogy a terület viszonylag kicsi, a megvilágítás hatékonysága gyenge. A Skála Metró terasza miatt a Bajcsy Zsiliszky út felőli lámpa fénye nem érvényesül kellőképpen a térre nézve. A helyzetet a jelenlegi felújítások, illetve lezárások tovább rontják.

a naplózás okai

A helyben maradó cselekvések viselkedéstérképezése során kapott eredményeinket szeretnénk volna kiegészíteni, ezáltal kívántunk még közelebb kerülni a térhasználóihoz. A naplózás olyan módszernek ígérkezett, amely alkalmas lehet egy szubjektív, ám mégis érdekes eredményekkel kecsegtető mérésre. Számítottunk rá, hogy a korábban futólag észrevett cselekvések minél nagyobb számban újra előfordulnak újra, közülük minél többet jegyezhetünk fel pontosan, dokumentálva térben és időben. Kezdetben nem volt célunk új kategóriák felállítása, csak azokat használtuk, amik már a viselkedéstérképezésnél egyértelműen kirajzolódtak, azonban később néhány meglepő eredményre is jutottunk.

nők / férfiak



a lent leírt várakozó típusú naplózásokhoz kapcsolódó nyomvonalak

F.N. - Fiatal Nő
K.N. - Középkorú Nő
I.N. - Idős Nő
F.F. - Fiatal Férfi
K.F. - Középkorú Férfi
I.F. - Idős Férfi

B.Zs. - Bajcsy Zsilinszky út

1. F.F. 21:00-kor érkezik a 4-6-os felől, lesétál, nézi a kiállítást. 21:03-kor felmegy, megáll a korlátnál, nézelődik. 21:10-kor odamegy hozzá egy F.N. és egy F.F. biciklivel, együtt elmennek a Nagykörúton. (7p)
2. K.F. (jól megtermett) 20:58-kor érkezik a Nyugati felől egy hatalmas kutyával. leül a padra, nézelődik, a kutya fekszik. 21:16-kor izgatottan feláll a kutya, K. F. simogatja, beszél hozzá. 21:36-kor megérkezik K.N. felesége/barátnője, elmennek a B. Zs. út felé. (38p)
3. F.N. 16:50-kor érkezik a térre, megáll a korlát mellett, az óra és a pad között. 17:05-kor leül a legközelebbi padra, nézeget, játszik a hajával, feltehetően vár valakire. 17:10-kor elővesz egy könyvet, olvas. 17:15-kor jön egy F.F. A F.N. feláll, beszélgetnek, megfogják egymás kezét és elindulnak a körút fele. Megállnak a sarkon, ölelkeznek, majd a lépcső elé mennek 17:17-kor és ott is ölelkeznek. 17:20-kor elmennek a körúton. (30p)
4. F.N. 14:01-kor leszáll a buszról, elmegy az óra felé körülnéz, majd leül a pad belső részére mobilozni. 14:04-kor másik F.N. érkezik az aluljáróból, megáll az óra előtt vár. 14:09-kor telefonál, nevet, megfordul, két F.N. elindulnak egymás irányába félúton megállnak, köszöntik egymást, beszélgetnek. 14:11-kor közösen távoznak az aluljáró felé. (10p)
5. F.F. 17:15-kor érkezik a 4-6-os felől, rágyújt egy cigire a sarkon lévő korláthoz áll, hogy elszívja. 17:16-kor arrébb áll, mert egy másik dohányzó F.F. beáll mellé. 17:18-kor ledobja a földre a csikket, elnyomja, majd beáll a szökőkútak mellé és ránéz az órájára. 17:20-kor I.N. érkezik hozzá, majd ketten a 4-6-os irányába távoznak. (5p)
6. K.N. 14:09-kor érkezik nagy hátzissákkal a BZS felől, megáll az óra és a padok között félúton. 14:10-14:12-ig telefonál, 14:15-kor a legközelebbi padhoz odasétál, lerakja a táskáját, kivesz belőle egy bőrkabátot, felveszi, majd a pad mellett állva tovább várakozik. 14:23-kor újra telefonál. 14:32-kor K.F. érkezik, majd együtt távoznak az aluljáró felé. (23p)

új kategóriák megjelenése, meglepő fordulatok

A számos feljegyzett megfigyelés közül közösen választottunk ki olyan eseteket, amik mindhármunk mérései között megtalálhatók voltak. Ennek köszönhetően került az alapvetően szubjektív mérési módszer folyamatába egyfajta objektív elemként ez a fajta mintavételezés. Megkülönböztettünk 9 kategóriát, amelyekből 3-3 mérést közlünk részletesen, illetve a váraozók kategóriájában 6-ot. A meghatározott kategóriák: váraozók, internetes adás-vétel, rendszeres felhasználó, gyerekes, szemetelő, olvasó, hajléktalan, beszélgetés és speciális. Ezek a kategóriák a fenti szemléltető példán kívül (váraozók) terjedelmük miatt a mellékletben kapnak helyet. A naplózások során alátámasztást nyertek a korábban sejtett térhasználati kategóriák. Valóban a legfontosabb funkciók közé tartozik a váraozás, és találkozás. A teret számos hajléktalan használja napi rendszerességgel, megfordulnak itt egészen furcsa, visszatérő személyek is. Sokan bevételi forrásként tekintenek a hatalmas szétszórt hulladékmennyiségre, zsákokban gyűjtik, majd beváltják a hasznosítható dolgokat. Mások rendszeresen tépnek darabokra egy kenyeret a galambok etetése céljából. Létrejöttek meglepő új kategóriák is a térhasználók között. Kiderült például, hogy gyakran használják találkozási és átvételi pontként az internetes aukciós és apróhírdetés oldalak felhasználói. Korábbi felméréseinkben nem különböztettünk meg kisgyermeket, hiszen számuk rendkívül elenyésző a térhasználók egészét tekintve, a naplózás azonban lehetőséget adott az ő megfigyelésükre is. Több helyzetben is megfigyeltünk kisgyermekes személyeket, csoportokat, amelyeknél akár egyénileg is érdekes a környezethez való különböző viszony.

térfunkció meghatározása, alkalmasság megállapítása

A mérésekből levonható fontos következtetés, hogy a meglévő kategóriák helytállóak voltak, a váraozás, találkozás meghatározó térfunkció. Ehhez kapcsolódva jöhetnek létre egyéb alkategóriák, például az adásvétel lebonyolítása. Megfigyeltünk továbbá olyan térhasználókat is akik huzamosabb időt töltenek a téren, leülnek, olvasnak, beszélgetnek, nézelődnek, azaz nem szükségszerűen, hanem időtöltés, kikapcsolódás céljából töltik itt az idejüket. A közölt naplózásokból azonban egyértelműen látható, hogy nem megfelelőek a feltételek az ilyen típusú tevékenységekhez. A hulladékot összegyűjtő, főleg hajléktalan személyek és a hulladékot otthagynak között érdekes körforgás figyelhető meg, a tér furcsa módon egyfajta folyamatos öntisztulásban van. Összefoglalva megállapítható, hogy a kategóriák felállítása csak egyfajta támpontot ad a sokféle megfigyelés rendszerezésére. Az elvégzett mérések mennyisége tovább növelhető, a kategóriák helyzete elmélyíthető, egyértelműsíthető.

Az idő szűkében végzett vizsgálatok a kezdeti nehézségek ellenére is tudtak olyan eredményekkel szolgálni, melyek mind önmagukban, mind pedig összességében is megállják a helyüket, így megkülönböztethetünk elsődleges és másodlagos tanulságokat.

Nyugati tér

A haladó mozgások vizsgálata az azonos intenzitás, nehéz számlálás és megfigyelés miatt, nem vezetett látványos eredményre. A tér működésének megismerésére a nyomkövetés és a helyben maradó tevékenységek mérése volt a leginkább célravezető.

A három különböző mérésnek köszönhetően a problémák okai sokkal jobban kirajzolódtak, mintha csak egy módszert alkalmaztunk volna. Elsődleges tanulságként mindenképp a szemét kérdését érdemes kiemelni. A meglévő kukák nem tudják befogadni a nap folyamán keletkezett hulladék mennyiségét, és sokszor elérhetetlen távolságban vannak a használat helyétől. Ennek megnyilvánulásai az elszórt cigaretta csikkek. Érezhető igény áll fenn több lehetőségre kerékpártárolást illetően. Sarkalatos pontja a tér használatának az ülőfelületek hiánya és a meglévők rossz minősége. A pihenő emberek között kicsi a társas tevékenységet végzők aránya, ami a rosszul működő közterületek egyik legjellemzőbb vonása.

Másodlagos tanulság a forgalom periodicitása, és ehhez kapcsolódóan a gyalogos-átkelőhelyek hiánya. Továbbá fontos megemlíteni, hogy a tér bevilágítatlan, a sötétedéssel párhuzamosan romlik a biztonságérzet, ami megmutatkozik mind a térhasználat, mind az egyes térszerek igénybevételek változásában. A térhasználatról összességében elmondható, hogy inkább kényszerből, azaz várakozás és átközlekedés okán vannak jelen az emberek, mintsem kikapcsolódás céljából, bár ez utóbbira is találunk példákat és igényt.

Nehru-part

Itt mindhárom vizsgálati módszer jól dokumentálható eredményre vezetett. Néhány alapvető szabály lefektetése után a forgalomszámlálásnak köszönhetően látványos diagrammok születtek. Elsődleges tanulság az utak eltérő használata. Míg a parti részt a gyalogosok és a futók használják, addig a Közraktár út felőli szakaszt a kerékpárosok. A jobb parkhasználat érdekében érdemes lenne ezeknek az utaknak az átalakítása, a forgalmak szétválasztása. Ehhez a különbséghez másodlagos problémák képében csatlakozik a rossz közvilágítás és a hajléktalanok jelenléte. Szervizutak hiányában a vendéglátóhelyek áruval történő ellátása nehézségekbe ütközik.

Elsődleges problémaként merült fel még a padok térbeli eloszlása is. Főleg délen, a parti szakaszon az ülőfelületek mennyisége az igényekhez képest alulmarad. Érdemes megemlíteni a kőfalat, mint másodlagos ülőfelületet, amelyet csak napos időben használnak.

A szemét kérdése itt másodlagos tanulságként szolgál. Bár az ember elvárása a „tisztta természet”, ez nem mindig fedi le a valóságot. Kellemes csalódás, hogy a rendszeres használói a parknak (mint például a kutyások) felelősségteljes magatartást mutatnak a

szemetelést illetően. Megfigyelésünk szerint, a probléma inkább az egyszeri látogatókkal (gondolunk itt a fiatal társaságokra) van.

Összességében elmondható mind a két területről, hogy meglévő problémáik ellenére is működnek. Az általunk végzett vizsgálatok azonban számos olyan használati konfliktust feltártak, melyeket a közelgő megújítások során érdemes lenne a köztéralakítás eszközeivel feloldani. Reméljük, hogy tanulmányunk hasznos tanulságokkal szolgál mind a Nehru part és a Nyugati tér rehabilitációjához, mind a további budapesti köztér-rehabilitációs tevékenységekhez.

Germán T. & Szendrei Zs. (2014) *Budapest belvárosi területeinek köztérhasználati vizsgálata*. Kézirat az NKA Építőművészeti Szakmai Kollégium támogatásával

Gehl, J. & Svarre, B. (2013) *How to Study Public Life*. IslandPress, Washington DC

Égerházi Lilla Andrea (2014) *Városi közterületek komplex humán-bioklimatológiai értékelése és annak várostervezési vonatkozásai szegedi példák alapján*. A Doktori (PhD) értekezés SZTE TTIK Éghajlattani és Tájföldrajzi Tanszéken készült

Kántor Noémi (2012) *Városi közterületek termikus komfort-viszonyainak értékelése Szeged példáján különös tekintettel a látogatók szubjektív reakcióira*. A Doktori (PhD) értekezés SZTE TTIK Éghajlattani és Tájföldrajzi Tanszéken készült

Dr. M. Szilágyi Kinga, Kanczlerne Veréb Mária (2014). *A zöldhálózati elemek minőségének értékelése, javaslatok a minőség javítására és a minőségértékelési módszer fejlesztésére*. Tanulmány a Kertészeti és Szolgáltató Korlátolt Felelősségű Társaság megbízásából

Dr. M. Szilágyi Kinga, Kanczlerne Veréb Mária (2014) *Zöldhálózati elemek, közparkok rekreációs forgalmának vizsgálata*. Tanulmány a Kertészeti és Szolgáltató Korlátolt Felelősségű Társaság megbízásából

Whyte, W.H. (1980) *The Social Life of Small Urban Spaces*. The Conservatoin Foundation, Wahington DC

Jan Gehl (1996) *Public Spaces, Public Life*. Copenhagen

Jan Gehl (2014) *Élhető városok*. Terc, Budapest

Város-Teampannon Kft (2014) *Nyugati tér, a Skála Metró előtti terület megújítása, közterület alakítási terv, Budapest VI. kerület*

jelmagyarázat

F.N. - Fiatal Nő
 K.N. - Középkorú Nő
 I.N. - Idős Nő

F.F. - Fiatal Férfi
 K.F. - Középkorú Férfi
 I.F. - Idős Férfi

B.Zs. - Bajcsy Zsilinszky út

váraozók

1.F.F. 21:00-kor érkezik a 4-6-os felől, lesétál, nézi a kiállítást. 21:03-kor felmegy, megáll a korlátnál, nézelődik. 21:10-kor odamegy hozzá egy F.N. és egy F.F. biciklivel, együtt elmennek a Nagykörúton. (7p)

2.K. F. (jól megtermett) 20:58-kor érkezik a Nyugati felől egy hatalmas kutyaival, leül a padra, nézelődik, a kutya fekszik. 21:16-kor izgatottan feláll a kutya, K. F. simogatja, beszél hozzá. 21:36-kor megérkezik K. N. felesége/barátnője, elmennek a B. Zs. út felé. (38p)

3.F.N. 16:50-kor érkezik a térre, megáll a korlát mellett, az óra és a pad között. 17:05-kor leül a legközelebbi padra, nézeget, játszik a hajával, feltehetően vár valakire. 17:10-kor elővesz egy könyvet, olvas. 17:15-kor jön egy F.F. A F.N. feláll, beszélgetnek, megfogják egymás kezét és elindulnak a körút fele. Megállnak a sarkon, ölelkeznek, majd a lépcső elé mennek 17:17-kor és ott is ölelkeznek. 17:20-kor elmennek a körúton. (30p)

4.F.N. 14:01-kor leszáll a buszról, elmegy az óra felé körülnéz, majd leül a pad belső részére mobilozni. 14:04-kor másik F.N. érkezik az aluljáróból, megáll az óra előtt vár. 14:09-kor telefonál, nevet, megfordul, két F.N. elindulnak egymás irányába félúton megállnak, köszöntik egymást, beszélgetnek. 14:11-kor közösen távoznak az aluljáró felé. (10p)

5.F.F. 17:15-kor érkezik a 4-6-os felől, rágyújt egy cigire a sarkon lévő korláthoz áll, hogy elszívja. 17:16-kor arrébb áll, mert egy másik dohányzó F.F. beáll mellé. 17:18-kor ledobja a földre a csikket, elnyomja, majd beáll a szökőkutak mellé és ránéz az órájára. 17:20-kor I.N. érkezik hozzá, majd ketten a 4-6-os irányába távoznak. (5p)

6.K.N. 14:09-kor érkezik nagy hátizsákkal a BZS felől, megáll az óra és a padok között félúton. 14:10-14:12-ig telefonál, 14:15-kor a legközelebbi padhoz odasétál, lerakja a táskáját, kivesz belőle egy bőrkabátot, felveszi, majd a pad mellett állva tovább váraozik. 14:23-kor újra telefonál. 14:32-kor K.F. érkezik, majd együtt távoznak az aluljáró felé. (23p)

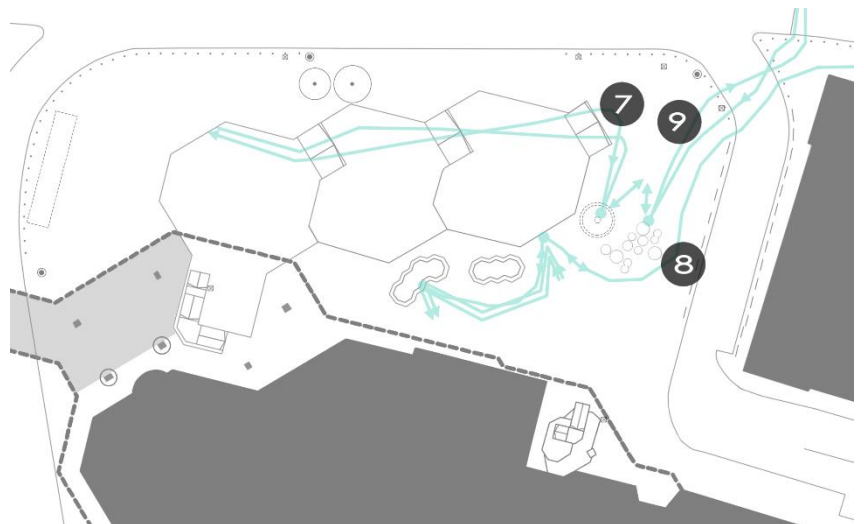


internetes adás-vétel lebonyolítása:

7.F.F. 21:09-kor érkezik a metró felől, álldogál az óra alatt, nézeget körbe, kezében egy doboz. 21:13-kor jön egy K.F. a 4-6-os felől, kezét fognak, K.F. fizet, megkapja a dobozt, egy kulcsal feltépi, elteszi a táskájába a tartalmát, elsiet a B. Zs. út hídjá felé. F.F. távozik az aluljáró felé. (4p)

8.F.F. 16:20-kor biciklivel érkezik a körút felől, biciklit leteszi a korlát mellé, ő a korlátnál támaszkodik és vár. 16:23-kor egy F.F és egy K.F jön hozzá, a "vendégek" leülnek, ő áll a biciklivel. Odaad nekik valamit, ők megnézik, belepróbálják egy laptopba, K.F.fizet neki. K.F és az eladó beszélgetnek, F.F. csendben ül. 16:30-kor elköszönnek egymástól, a vevők elmennek az Oktogon irányában a körúton, a biciklis férfi visszaáll ugyan oda a korláthoz és telefonál. 16:51-kor elmegy a körút fele. (31p)

9.F.F. 11:48-kor érkezik 4-6-os felől érkezik nagy sporttáskával, megáll a szökőkutak előtt lába közé teszi a táskát, várakozik, közben zenét hallgat. 11:53-kor telefonál, 3 percig beszél majd leteszi. 11:58-kor az órájára néz, ásít. Pontban 12:00-kor K.F. érkezik a 4-6-felől, kezét fognak beszélgetnek, a F.F. fizet, 12:02-kor K.F. távozik amerről jött. F.F. pakolászik, majd 12:03-kor Ő is távozik a 4-6-os irányába. (15p)



rendszeres felhasználó:

10.14:40-kor K.F. ittas állapotban elkezdett dühöngeni a padok belső oldalán. Csapkod, magába beszél, majd egy sörös dobozzal kezd el focizni. Az eddig szinte teljesen elfoglalt padok hirtelen kiürülnek mindenki feláll, utána senki nem ül oda. Maximum a legszélére a szökőkút felé néző oldalon üldögél kényszerből pár ember. Végül 15:40-kor lenyugszik, leül, az emberek is visszaszállingóznak a helyekre. (október 13. 1ó)

K.F. fura tekintettel az aluljáróból jön 13:01-kor, majd leül a belső padokhoz, ebédelni kezd. A galambok odaszállnak, hátha ők is kapnak

valamit, de végül nem. 12:23-kor rágyújt egy cigire, elszívja. 12:35-kor kiáll a korláthoz a plakát mögé, jól belerúg, pakolgat, majd átül egy másik helyre. 13:38-kor a B.Zs. felé távozik. (október 20. 37p)

K.F. 9:42-kor érkezik a B.Zs. út felől, fura egy szerzet, kezében szatyor, összegyűjt néhány, a padok között hagyott sörösdobozt, elteszi a szatyrába, néhányba beleiszik. 9:43-kor talál egy ázott kenyeret, leül, szétszedi, eldobálja a galamboknak. 9:48-kor rágyújt, feláll, ide-oda megy, lerúg egy dobozt a teraszra, belerúg a korlátba. 9:55-kor jönnek a galambok, leül és nézi. 10:15-kor feláll, és távozik a B.Zs. út felé. (október 21. 33p)

11.F.F. 19:17-kor a skála felől érkezik a térre, nagy zacskókkal a kezében. Megáll a padoknál, a zöldből összeszedi az üres sörös dobozokat, rájuklép és beleteszi őket a zacskóba. Tovább megy a kukákhoz is és ott is összegyűjti a sörösdobozokat. Tovább megy a körúton a Blaha irányába 19:20-kor. (október 20., október 21. 3p)

12.K.N 18:35-kor leül a padra és pipázik. Feláll odamegy a hátul ülő férfihez és beszélgetnek. A nő állva marad először, csak néhány perc múlva ül le mellé. Egymás felé fordulnak teljes felsőtesttel és úgy beszélgetnek. 19:36-kor elsétál a nő a pályaudvar irányába, a férfi marad a padon. 19:38-kor beleteszi az ételes dobozait a hátizsákjába és elindul a skála előtti lépcsőn az aluljáróba. Közben dülöngél, feltehetően ittas állapotban van. 19:42-kor visszajön és leül ugyan oda, ahol a férfival ült. 19:48-kor a nagy lépcsőnél ülő hajléktalanhoz megy és beszélgetnek. 20:00-kor átmegy a pályaudvar oldalára. (október 20. 16 25p)

K.N. 19:13-kor leül ugyan oda a padra, pipázik. 19:16-kor feláll a férfi mellőle, ő is feláll és a nagy lépcsőhöz megy a hajléktalan I.N.-höz, beszélgetnek. 19:20-kor elmegy a pályaudvar fele (október 21. 7p)



Gyerekes: 13.K.F. kisiával 20:02-kor érkezik a B.Zs. út felől, leülnek középen, Nyugati felé fordulnak, beszélgetnek, nézelődnek. 20:09-kor átfordulnak a Skála felé, esznek, beszélgetnek. 20:11-kor felállnak, gyerek szaladgál a kis oszlopok körül. 20:16-kor átmennek a Nyugati felé. (14p)

14.K.N. 18:10-kor a 4-6-os irányából érkezik, babakocsival, zenét hallgat közben. A lépcsőhöz tolja a babakocsit, megnézi a telefonját közben le-föl tologatja a babakocsit, csitítgatja a gyermeket, majd elindul végig a korlát mellett Bubik felé, 18:14-kor a bubiknál tologatja le-föl közvetlenül a korlát mellett. 18:16-kor visszaindul, szintén végig a korlát mellett a fáknál tesz egy kört, 18:19-kor meglát valakit gyors léptekkel megint a lépcső elé tolja a babakocsit, K.F.-val férj/baráttal találkozik. Köszöntik egymást, a férfi átad egy tortát a nőnek, lehajol a babával játszik, majd pakolálasznak, 18:20-kor a Nagy körút irányába távoznak együtt. (10p)

15.3F.N., 3F.F., 1 GY. 19:12-kor jönnek a körútról, lépcső előtt, attól kb 2 méterre megállnak és beszélgetnek. Németek. A felnőttek kört

alkotnak, gyerek a körön belül áll. Gyerek anyuka előtt háttal áll, anyuka kezét a kislány vállára teszi, játszanak a kezükkel. A kislány beleugrik az apuka ölébe, majd apuka elé áll, apuka keze a vállán, majd megfogja a kezét és elemeli a talajtól. A kislány az anyuka elé áll újból, az a vállára teszi a kezét ismét. Kislány beál a kör vonalra, apuka és anyuka közé. 19:18-kor elindulnak a buszmegálló fele, de nem szállnak fel a buszra, hanem a körúton tovább haladnak. (6p)



Szemetelő: 16.K. F. és F. F. 20:32-kor érkeznek a metróból, megállnak, rágyújtanak, beszélgetnek a felső teraszon a lépcső előtt. 20:39-kor a csikket a pocsolóba dobják, elindulnak a hatos felé. (7p)

17.K.N. 13:29-kor Jókai felől érkezik cigi a kezében, lassan sétálgat 13:30-kor a szökőkúthoz érve körülnéz, kidobná a cigijét, de nem talál kukát. Végül beledobja a szökőkútba (ahogyan előtte, már sokan mások is tették), majd sietve távozik az aluljáró felé.(1p)

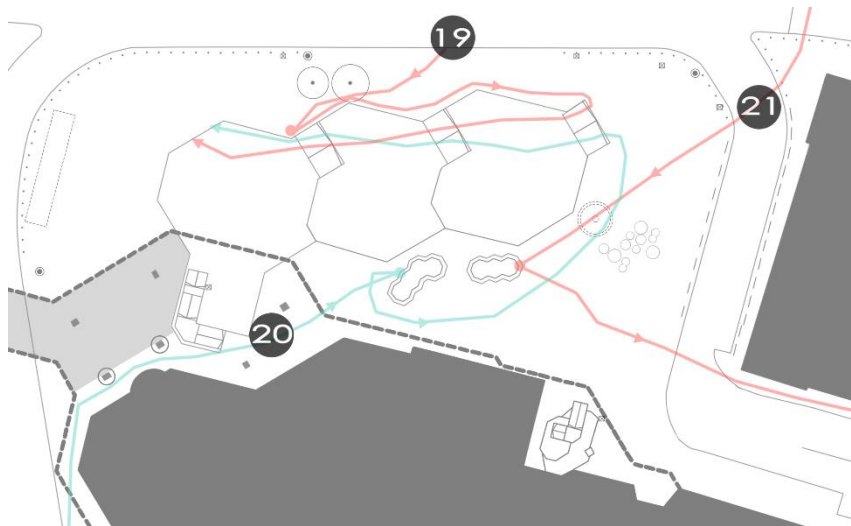
18.F.F 18:30-kor leül a padra, elővesz egy sört és elkezd inni, közben nézeget. 18:47-kor elővesz még egy sört, az üres dobozt a zöldbe teszi. 19:10-kor feláll, kiveszi az üres dobozt a zöldből, átmegy a másik padhoz, közben issza a sört. Megáll a padnál, megissza a sört, kukát keres, de nem talál. A dobozokat leteszi a többi szemét mellé a zöldbe. 19:12-kor elindul a skála felé, majd visszafordul és elmegy a Blaha fele a körúton. (42p)



Olvasó: 19.K.N. 17:10 leszáll a buszról, a fák alá a korláthoz odaáll, elkezd olvasni. 17:27-kor odamegy hozzá F.N. kérdőívekkel, K.N. leteszi a könyvet el kezdik kitölteni, 17:28-kor megcsörren a mobilja, megzavarja a kitöltést, felveszi, pár másodpercet beszél, miután lerakta befejezik a kitöltést, majd 17:29-kor sietve távozik, végig a korlát mellett, le a lépcsőn, az aluljáróba. (19p)

20.F.F 17:50-kor leül a padra, zacskót tesz maga alá. Zenét hallgat, a táskájából szendvicset vesz elő, elkezd enni, közben előveszi a könyvet is és olvas. A táskáját a padra teszi maga mellé. 18:30-kor beteszi a lába közé a táskáját. 19:25-kor feláll és lemegy a nagy lépcsőn az aluljáróba. (1ó 35p)

21.F.N. 17:45-kor leül a padra és olvas. Valószínűleg vár valakire. Végül 18:02-kor érkezik egy F.F., feláll és együtt elmennek a Jókai utcán. (17p)

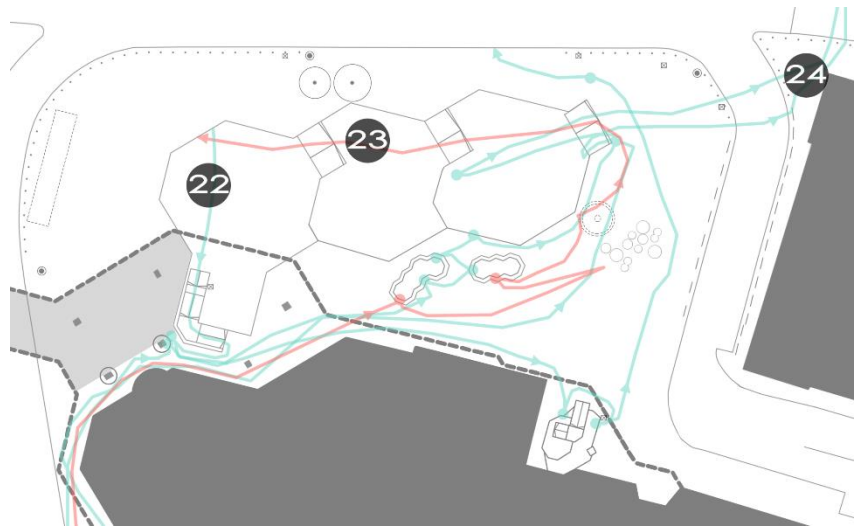


Hajléktalan:

22.I.F. hajléktalan 8:59-kor az aluljáróból érkeznek, leül a Skála Metró előtti lépcsőnél, nézelődik. 9:12-kor a szatyrával babrál, átmegy a hamutartóhoz, rágyújt, áll, nézelődik. 9:14-kor elindul, lassan csoszog, odaér a buszhoz, kannásbort vesz elő, nézegeti. 9:17-kor felszál a buszra. (18p)

23.I.N. 17:35-kor leül a padra. Mereven néz maga elé a földre. 17:58-kor feláll és odamegy kéregetni a szökökútnál várakozó nőhöz, de az nem ad neki, visszaül. 18:20-kor ismét feláll és odamegy egy várakozó nőhöz, aki ad neki pénzt. 18:22-kor lemegy az aluljáróba. (26p)

24.I.F. 10:55-kor érkeznek a BZS felől, leül a "szokásos" padjára, napozik. 11:17-kor átül máshova, mert árnyékos lett a megszokott helye. 11:23-kor megint átül, a napos részhez. 11:35-kor kiáll a korláthoz napozni, majd megelégedi és 11:41-kor végig a korlát mellett a felső teraszos részhez a lépcső mellé leül. 11:48-kor feláll és pakol. 11:52-kor visszaül és majszolni kezd. 12:00-kor (ahogy előzőhéten is megfigyeltük) galambot etet. 12:10-kor feláll és a 4-6-os felé távozik. 13:40-kor visszatér a B. Zs. felől (valószínűleg körbement a Nyugati téren), és leül a Skála bejárata előtti padra. 13:47-kor egy másik I.F. hajléktalannal szóba elegyedek pár percre. 14:20-kor egy másik I.F.-val vált pár szót. 14:20-kor elindul a tér felé, lemegy a lépcsőn, a lépcső melletti plakát mögé berak valamit, majd a 4-6-os irányába távozik, megint, 14:21-kor. (1ó15p; 41p)

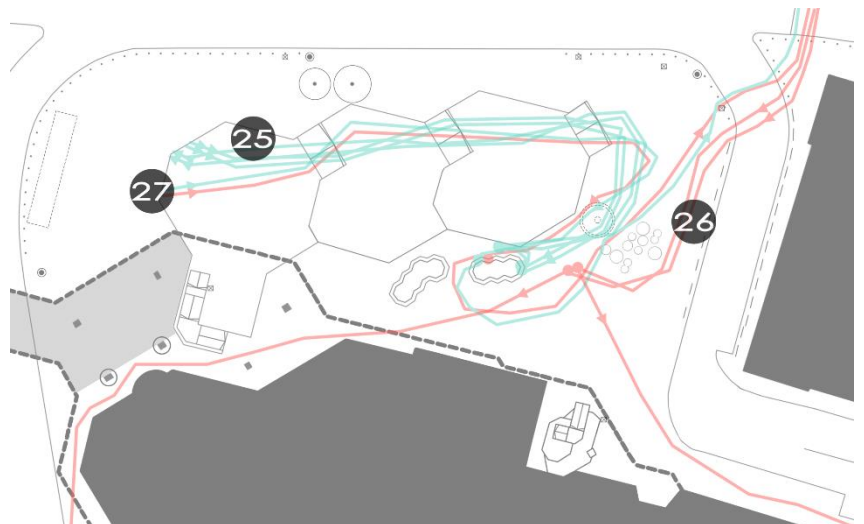


Beszélgetés:

25.K.F. és F.F. 9:14-kor érkeznek az aluljáró felől a Sparból, rágyújtanak, néha köpnek egyet, beszélgetnek, két sört és néhány italt kipakolnak a padok fölé. 9:23-kor odamegy hozzájuk egy K.N. egy nagy zsákkal a kezében, megkérdezi, nem üresek-e a sörösdobozok. K.N. felháborodottan magyaráz valamit, 9:25-kor távozik a B.Zs. út felé beváltani a zsáknyi sörösdobozt. K.F. és F.F. tovább beszélget. 9:35-kor átmennek a kiállítás tábla mögé. 9:37-kor lemennek az aluljáróba, 9:45-kor visszajönnek pár percre, 10:15-kor megint visszajönnek. 10:32-ig maradnak, cigiznek, végleg távoznak az aluljáró felé. (23p; 1-2p; 17p)

26.K.N. és F.N. 17:14-kor érkeznek a térre. Szökőkút és padok közt félúton állnak egy helyben, beszélgetnek. 17:31-kor KN rágyújt egy cigire, hallom a varrásról beszélgetnek, majd halottaknapjáról. 17:49-kor külön-külön távoznak. (35p)

27.F.F. és F.N. 15.30-kor leülnek a pad eldugottabb részére. Beszélgetnek, közben esznek és isznak. 16:30-kor felállnak és elmennek, szemetet a zöldben haggyák. (1ó)



Speciális:

28.F.F. és F.N. 20:40-kor érkeznek a hatos felől, megállnak a lépcső tetején a korlát sarkában, beszélgetnek. 20:40-kor lesétálnak a metró felé, megállnak a felső teraszon. A F.F. táncolni kezd, a korlátban nézi magát, a F.N. nevet. 20:42-kor lemennek a metróba. (2p)

29.I.N.17:52-kor fiatalos öltözetben, az aluljáróból érkeznek, végig a korlát mellett, majd a sok szatyrát lerakja a sarkon lévő padra. Másik padsorból 2 I.F. már régóta beszélgetnek, félhangos felkiáltást tesznek, mikor a néni megérkezik: "Azt a nénit figyelj!", majd bámulják. Néni zavartalanul pakolgat tovább, miközben dudorászik. I.Ni eközben a sok csomagjából egyet varázsol, hajtogat, pakolászik, a két férfi végig figyelemmel követi,

közben beszélgetnek, dohányoznak. I.N. végül befejezi a rendszerezést, majd 17:55-kor távozik a BZS. felé. (3p)

30.I.F. 16:10-kor leül a padra, újságpapírt tesz maga alá. Cigizik, rejtvényt fejt. 16:30-kor újra rágyújt, 16:32-kor feláll, valamit kivesz a táskájából, majd visszaül, cigit elnyomja a zöld szegélyén. Megtörli a fejét, táskáját az ölébe veszi, felállít benne egy üveget (nem veszi ki), lecsavarja a kupakot, beleiszik az üvegbe. A kupak szemetét a peremre teszi, a cigi csikkei mellé. 16:45-kor ismét rágyújt. 16:53-kor leül mellé egy másik I.F., ő is újságot tesz maga alá. Elkezdenek beszélgetni, a férfi elteszi a rejtvényt. 17:05-kor együtt rágyújtanak, közösen néznek egy újságcikket. Végül 17:25-kor felállnak és együtt elmennek. (1ó 15p)

