

M E G I S M E R É S

Bokányi Ákos, Kiss Hanna Júlia

Tartály-újratöltve

Konzulens: Major Zoltán

ERŐMŰ

A Székesfehérváron régóta működő Széphő távfűtést biztosító vállalat elköltözik jelenlegi telephelyéről és új használatoknak adja át a helyét. A város vezetősége arra az elhatározásra jutott, hogy a belvárostól nem nagy távolságra lévő területet alközponttá, kulturális intézmények gyűjtőhelyévé alakítja át. Célunk az egykori iparterület szerepének újraértelmezése, a dolgozatunk fókuszában pedig az erőmű 5000m³-es acél pakuratóróló tartályának újrahasznosítása áll.

Az erőmű területét, mely a Fűtőerőműn kívül más ipari és egyéb vegyes funkciójú épületeket is magába foglal, a Gáz, a Sarló, a Gőzmalom utca és a Király sor fogja közre. A történelmi jelentőségű belvárostól csak mintegy 800 méterre található, vagyis akár gyalogosan is könnyen megközelíthető. Ugyanakkor az itt folyó ipari tevékenység miatt az erőmű alkotta zárvány csak néhány helyen enged bepillantást területére, így annak mérete és lehetőségei sem foghatóak fel igazán.

A Vizivárosnak is nevezett városrész az ipari tevékenység megjelenése előtt falusias külváros volt, ennek jól érzékelhető nyoma a területet tengelyszerűen kettészelő utca, mely az eredeti településrendszer maradványa. Közvetlenül emellett helyezkedik el a pakuratároló tartály, mely hosszú ideig a kőolajgyártás melléktermékeként hátramaradó, fűtőanyagként hasznosított pakura tárolását biztosította. A pakurát azonban közel húsz évvel ezelőtt felváltotta a földgáz és a tartály azóta üresen áll.

IMPRESSZIÓ



Megközelítéskor a területet szegélyező lakótelepi épületek tornyosulnak a fejünk fölé. A tömbházak között fel-fel bukkanó óriási gyárkémények megpillantásakor azonban már biztosak lehetünk benne, hogy jó helyen járunk. A kémények közül kiemelkedik egy 105 méter magas példány, mely messziről is jól látható, ezáltal felhívva magára a figyelmet és jelként vezetve az embert a városi látképből kinövő építmény gyökerének irányába. A telephelyre beérve az első, ami szembetűnik az acél állványokkal megtámasztott, mindenfelé kanyargó csőhálózat, mely kissé olyan érzetet ad, mintha egy épület gépészeti terébe csöppentünk volna.

A tározó felé véve az irányt először egy vasbeton falba ütközünk. E mögül magasodik ki a hatalmas, henger alakú acél tartály. A köré épített, négyzet alaprajzú, tömör, vasbeton kerítőfal egy esetlegesen bekövetkező káresemény izolációját szolgálta. A falon való átjutás a fal sarkaiban elhelyezett négy lépcső valamelyikén történik. A fal belső oldalára érkezve az ember egy - a fal funkciójából is adódó - elszigetelt téri élményt tapasztal meg. A tartály tetejére kívülről egy lépcső vezet, mely indaként tekeredik az építmény külső falára. Fent körpanorámaként tárul elénk a lakótelepi tömbökkel körülvelt ipari terület. A tartály körüljárása és az évek során rozsdássá színeződött külső kérgének megcsodálása után lehetőségünk nyílik az immár üresen álló tartály belsejébe való bejutásra az eredetileg nem ezt a célt szolgáló kivezető nyílásokon keresztül.





A tartályba belépve hirtelen nem látni semmit, csak a benne uralkodó sötétséget. A kongó üressége azonban így is jól érzékelhető. Az anyaga és a nagy űr miatt nagyon jól visszhangzik, még a legkisebb zaj is felerősödik. Néhány perc és pár bizonytalan lépés után, ahogy az ember szeme kezd hozzászokni a fény hiányához, szép lassan felbomlik a sötétség és elkezd feltárulni a belső tér. Amint a belső falak kontúrja előtűnik, beigazolódik az ürességről való első benyomás és még lenyűgözőbbé válik a belső hatalmas, teljes átlátást engedő tere.

KONCEPCIÓ

A tartály belsejében tapasztalt élmény, a tér ezen fajta feltárulása, ahogy a vaksötétből lassacskán világos lett, ahogy a kép fokozatosan kitisztult egy olyan új perspektívát állított elénk, ami nagy benyomást gyakorolt ránk. Rájöttünk, hogy maga a megismerés folyamata milyen lenyűgöző dolog. Mert bár a körülöttünk lévő világot minden ember egyéni, szubjektív módon érzékeli, a folyamat maga mindenkién végbemegy. Ebben a folyamatban pedig központi szerepe van a fénynek, ami az ismeretlent fokozatosan feltárja előttünk.

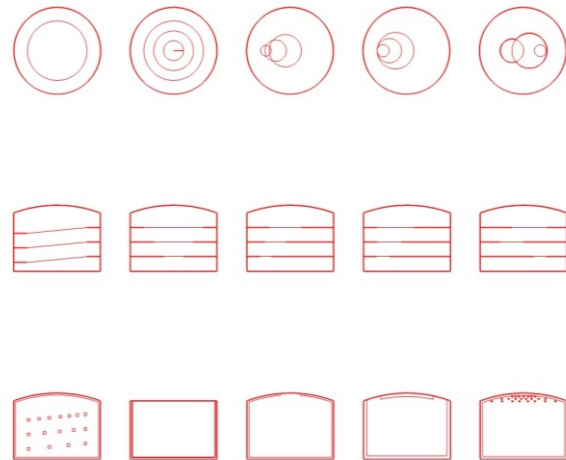
Szeretnénk, hogy az idelátogatók egy hasonló élményt tapasztalhassanak meg, mint amit mi is átéltünk. Ezt építészeti eszközökkel igyekszünk érvényre juttatni. Magába a tartályba egy nagyon szabad művészeti funkciót képzeltünk el, ahol a tartály biztosít kontextust a kiállításnak. Célunk elsősorban nem a tartály újratöltése új funkcióval, hanem az emberek, művészeti tevékenységek feltöltése a tartály belső hangulatával. Kevés beavatkozással szeretnénk az építményhez nyúlni, megőrizve annak múltját és ipari jellegét, népszerűsítve ezzel az épített ipari örökség értékékként való kezelését.



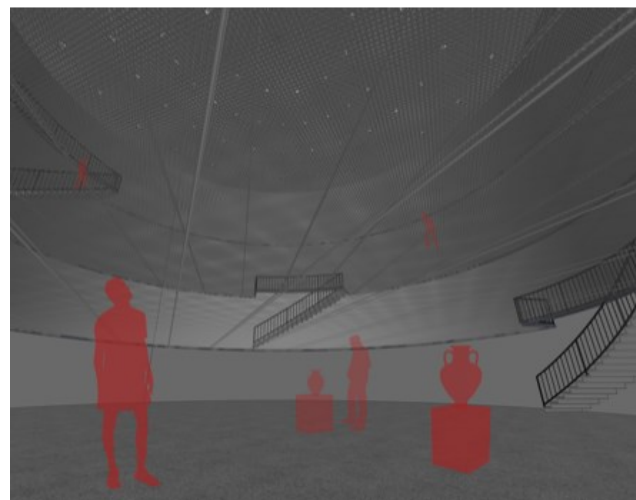
TERV

A hangulat átadására olyan tereket, térélményeket szerettünk volna kialakítani, melyek a megismerés folyamatának létrehozásában játszanak szerepet. A koncepciónk szervező elemeként egy szakaszokra osztott útvonalat foglalmaztunk meg, mely biztosítja a tér fokozatos feltárulását, de egyben meghagyja annak átláthatóságát is. A tartály belsejét szintekre tagoltuk, amely szinteket azzal a szándékkal próbáltunk kialakítani, hogy azokon felfelé haladva, a fény szakaszos erősödésével jöjjön létre a folyamat.

Ezeknek az elveknek a teljesülése érdekében felülről engednék be a fényt, valamint acélrácsból álló födémeket helyeznék be. Ezek a rácshálók ugyanis egyszerre biztosítják a teljes belső tér transzparenciáját, valamint az egymásra való átfedésükkel megvalósul az egyre lentebb levő szintek fokozatos sötétedése. Annak érdekében továbbá, hogy a felsőbb szintekre több fény jusson az emeletek szintmagassága felfelé egyenletesen emelkedik.



Továbbá szeretnénk volna elérni, hogy a létrehozott terek maguk vezessék az idelátogatókat. Az épületnek ezt a fajta dramaturgiai szerepét tovább erősítve egy egyszerű, acél ajtón át engedjük be az embereket, majd a tömör, nehéz ajtó becsukását követő hang és a tér hirtelen sötétbe borulása mintegy felütésként adja meg a jelet a látogató számára, hogy elinduljon megismerni a teret. Ezenkívül a fény lejutásának szabályozásával a legalsó szint lesz a legsötétebb, a szintek emelkedése miatt pedig a legkisebb belmagasságú. Ez továbbhaladásra ösztönzi az embereket. A belső transzparenciája, valamint a felülről leszáradó fény pedig szintén hívogatóan hatnak.



Az, hogy a terek vezetik a látogatókat, szintén a megismerést szolgálják, mivel amikor az ember bekerül egy téri helyzetbe, a benyomásai és azok értelmezése alapján próbál tájékozódni és miután lezajlott benne a tér összefüggéseinek megismerése, az alapján tud tovább haladni. Fontos volt, hogy az útvonal logikája ne sérüljön, ezért miután a látogató felfelé végig haladt a szinteken, a legfelső szinten található ajtón tud kilépni a tartály külső, már meglévő lépcsőjére.

Anyag -és szerkezetválasztásunk esetén a fentebbi szempontokon kívül fontos volt a tartály eredeti hangulatának megőrzése. Törekedtünk arra, hogy minél inkább megtartsuk és visszaadjuk az ipari jellegét.

A kongó acél falaira reflektálva választottuk az acélrácsos födémet és az acél ajtókat. Továbbá a tartály szerkezetét, a falának mind külső, mind belső oldalát érintetlenül hagytuk. A födémelek tartószerkezeti szempontból acélgerendákkal lennének merevítve, az acélrács háló pedig ezek alsó és felső oldalán egyaránt el lenne helyezve, ezáltal nem differenciálva a födém alját és tetejét. A szintek közötti feljutást, egységes anyaghasználatra törekedve, szintén acél lépcsőkkel oldottuk meg. Ezek járó -és homloklapjai egyaránt tömör lemezből vannak, ezáltal egy kissé azt a hatást keltve, mintha lebegnének a térben, ami a rácshálók hártyszerű áttetszősége miatt szinte üresnek hat.

A bejutás maga két lépésben történik, hiszen a tartályt körbeveszi egy beton fal is, amit szintén szeretnénk megtartani. Ez a fal viszont már elvesztette eredeti funkcióját, miszerint egy esetleges káresemény esetén elzárja a kifolyó pakura útját. A mi szándékunk ezzel éppen ellentétes. Mi megnyitni szeretnénk a területet az emberek előtt és beáramoltatni őket. Ezért nem tartottuk szükségesnek a szintén az eredeti funkcióhoz igazodó, a védőfalat átívelő lépcsők megtartását. Reflektálva azonban rájuk, a lépcsők eredeti helyén vágtunk nyílásokat a beton falba, amik lehetővé teszik a közvetlen, szabad bejutást.



KIÁLLÍTÁS

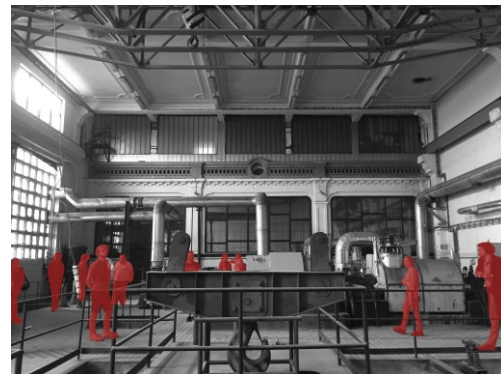
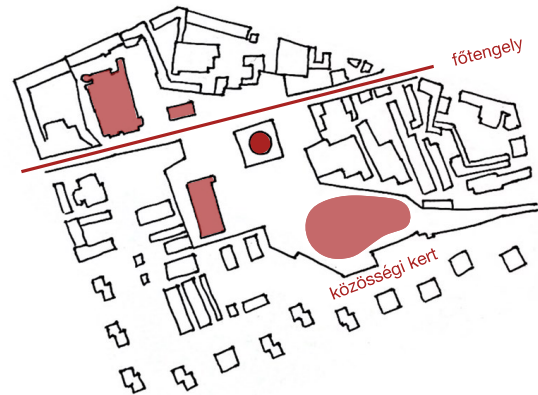
A tartály funkcionális hasznosítása előtt részben nyitva hagynánk a lehetőséget, de elsőslegfőképp kiállítótérként szeretnénk működtetni. Elsősorban nem arra törekedtünk, hogy a belekerülő funkció vagy egy adott kiállítás határozza meg a tereket, hanem azt szerettük volna, ha a tartály biztosít kontextust az adott kiállításnak, illetve az atmoszférája teremt hangulatot az idelátogatók számára. Konkrét kiállítási tematikát tehát nem terveztünk, de főként szobrokat, tárgyakat vagy térbe lógatott elemeket tudunk elképzelni egy adott kiállítás részeként. A kiállítás kapcsolódhat akár a Technikatörténeti múzeumhoz is, de bármely művész számára nyitott a lehetőség, hogy ebbe a meglévő atmoszférájú térbe kiállítást tervezzen.

ERŐMŰ TERÜLETE



Mivel a tartály a terület közepén, a kirajzolódó főtengely mentén helyezkedik el, ezáltal központi, kiemelt szerephez jut. Ez egyben indokolja a tartály reprezentatív jellegét is. Vagyis a tartályra mintaadó épületként tekintünk, mely megadja, hogy hogyan is kellene viszonyulnunk az ipari örökséghez, és hogyan tudjuk méltó módon megőrizni annak építészeti értékes elemeit. Ezenkívül a kiállítás funkcióval szeretnénk idevonzani az embereket és az itt folyó tevékenység miatt korábban elzárt területet megnyitni és visszaintegrálni a város vérkeringésébe. A tartály rehabilitálása tehát elindítaná az egész iparterület fejlesztését, egyben azt is kifejezve, hogy az újrahasznosításhoz az első lépés a megismerés.

Nem célunk a terület egészének megtervezése, de a tartályt az újrahasznosítás mintájául véve adunk néhány javaslatot a terület fejlesztésére. Miután a város vezetősége arra az elhatározásra jutott, hogy a területet alközponttá, kulturális intézmények gyűjtőhelyévé alakítja át, rögtön adott három ide költöző funkció. Az egyik egy Tudástár, mely a városi könyvtáraknak egy központi összefogó épülete lenne, a másik egy Hangversenyterem a helyi szimfonikus zenekar számára, és egy Székesfehérvár iparához kapcsolódó Technikatörténeti múzeum. A telephely több értékes ipari épülettel is rendelkezik, melyek helyet tudnának biztosítani az új funkcióknak. A két legjelentősebb a Központi épület, mely egy korai vasbetonvázás kazánház és turbinagépház, a másik a távfűtéshez szükséges forróvíz előállítását biztosító kopolit üveg és téglaborítású, acélvázású kazánház.





A területet szegélyező lakótelep közösségi infrastruktúrája is fejlesztésre szorul, ezért javasoljuk egy közösségi kert kialakítását, mely egyben utal a terület múltjára, valamikori falusias jellegére. Ezenfelül a terület szabad részeit parkosítanánk, valamint a szintén falusi múlt emlékét őrző főtengeleszerű utcát sétáló utcává alakítanánk. A területen jelként viselkedő kéménynek egy esetleges kilátó szerepet szánunk.

ÖSSZEGZÉS

Azt szeretnénk volna elérni, hogy az emberek a fokozatos megismerés és feltárulás élményét tapasztalják meg, ami nem feltétlenül csak magára a tartályra terjed ki, hanem akár a benne helyet kapó kiállításra vagy az ipari épületekhez, az azok megismerésén keresztül való viszonyulásra is. Ezenfelül a tervezett hangulatátadás sikerességének legkifejezőbb visszaigazolása, ha az emberek a tapasztalt jelenséget nem külső dolgokhoz kapcsolják, hanem belülről élik meg és érzik át, hogy ők maguk éppen egy folyamat részeseivé válnak.

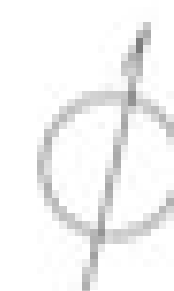
FORRÁSOK:

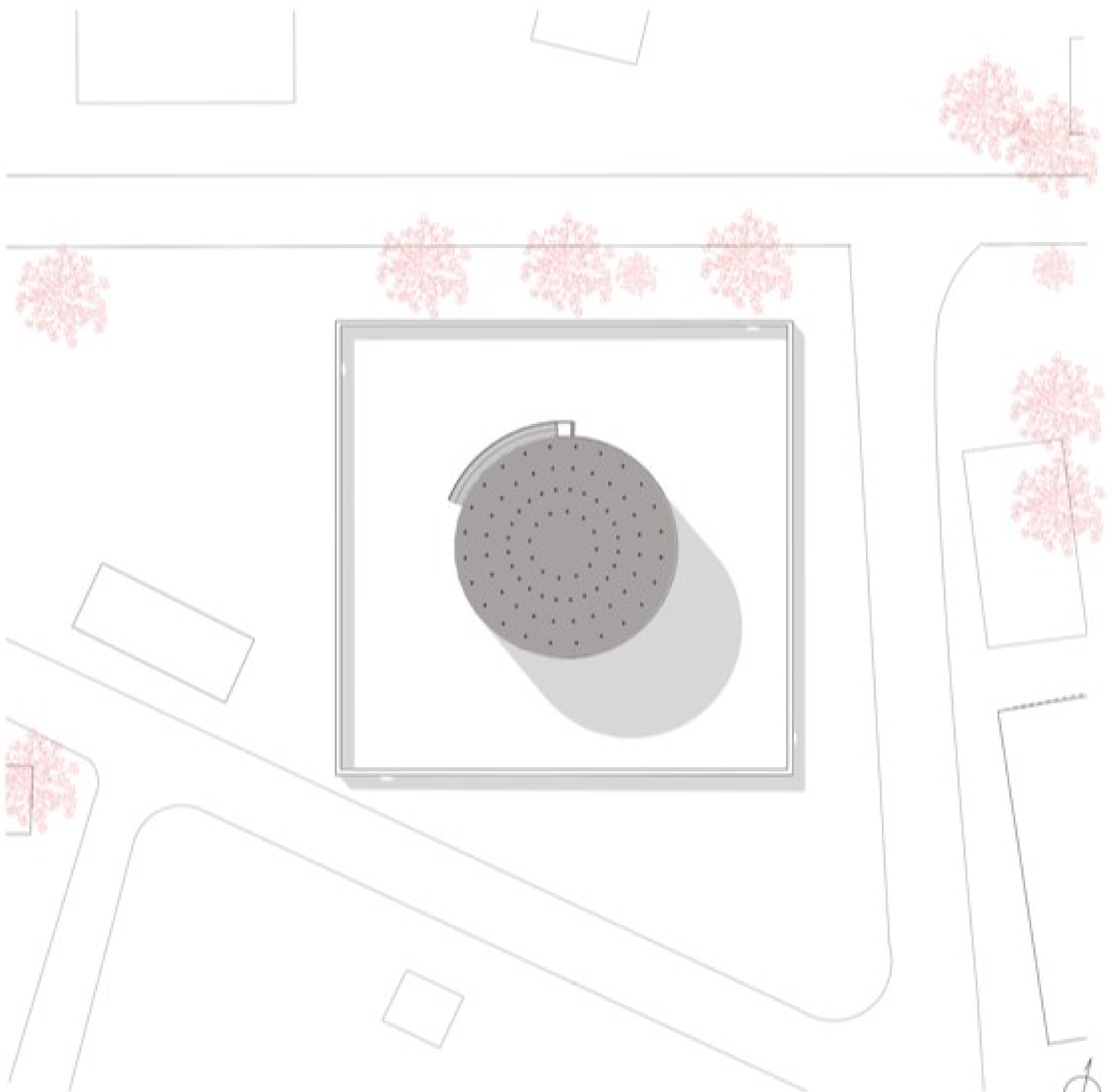
- https://www.szepho.hu/cegtortenet_-menedzsment?fbclid=IwAR3LB56e5vYTMQW3TTHPcrH3ISSJzDi9_kUr6vkeO Afr7R4HLR158Y4CNYg
- saját képek
- kiadott anyag



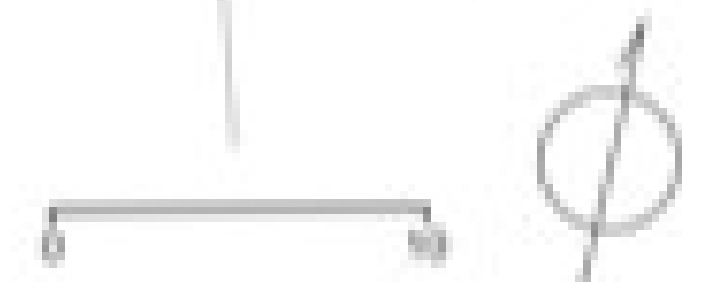
helyszínrajz m 1:2000

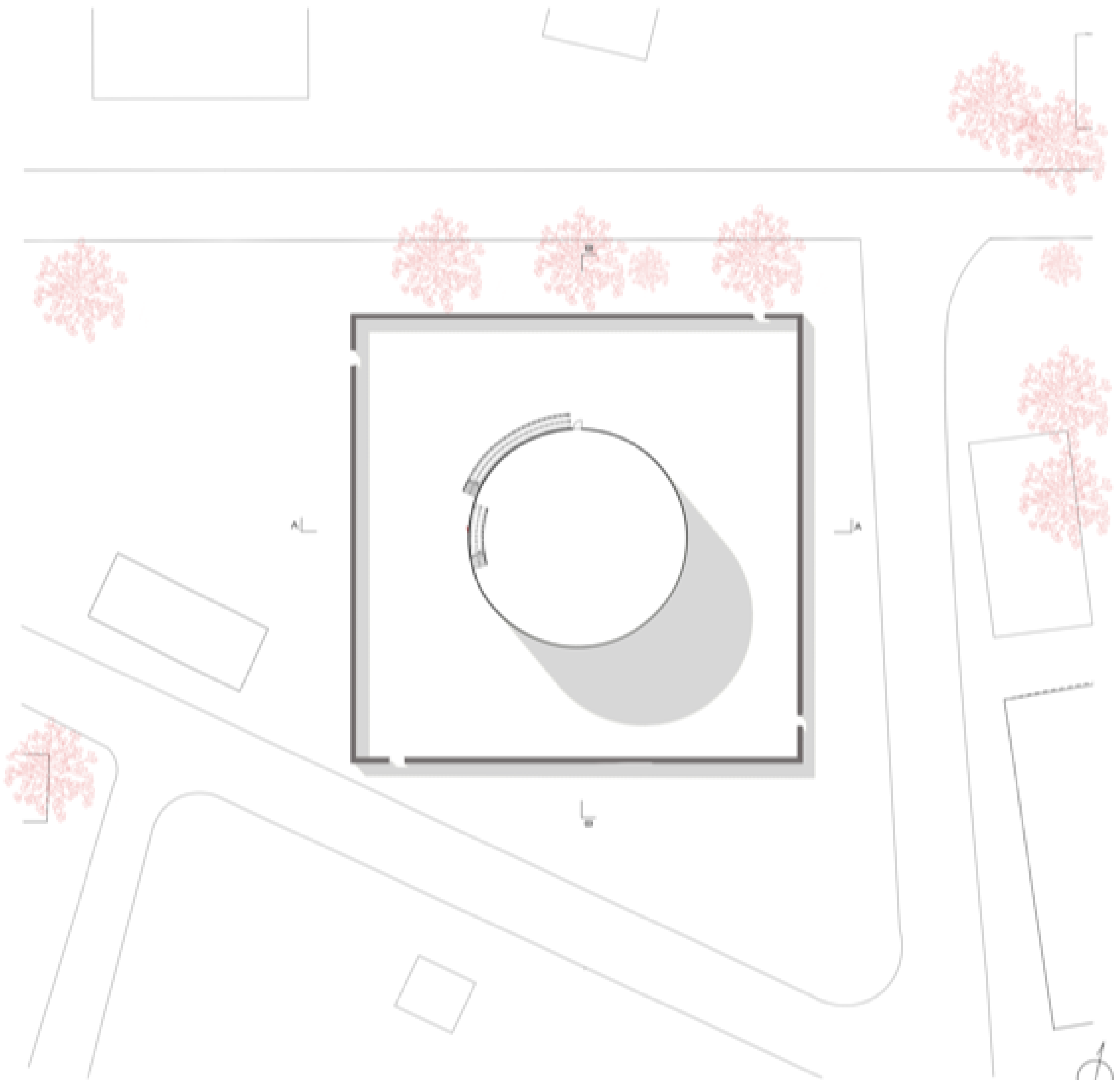
0 100





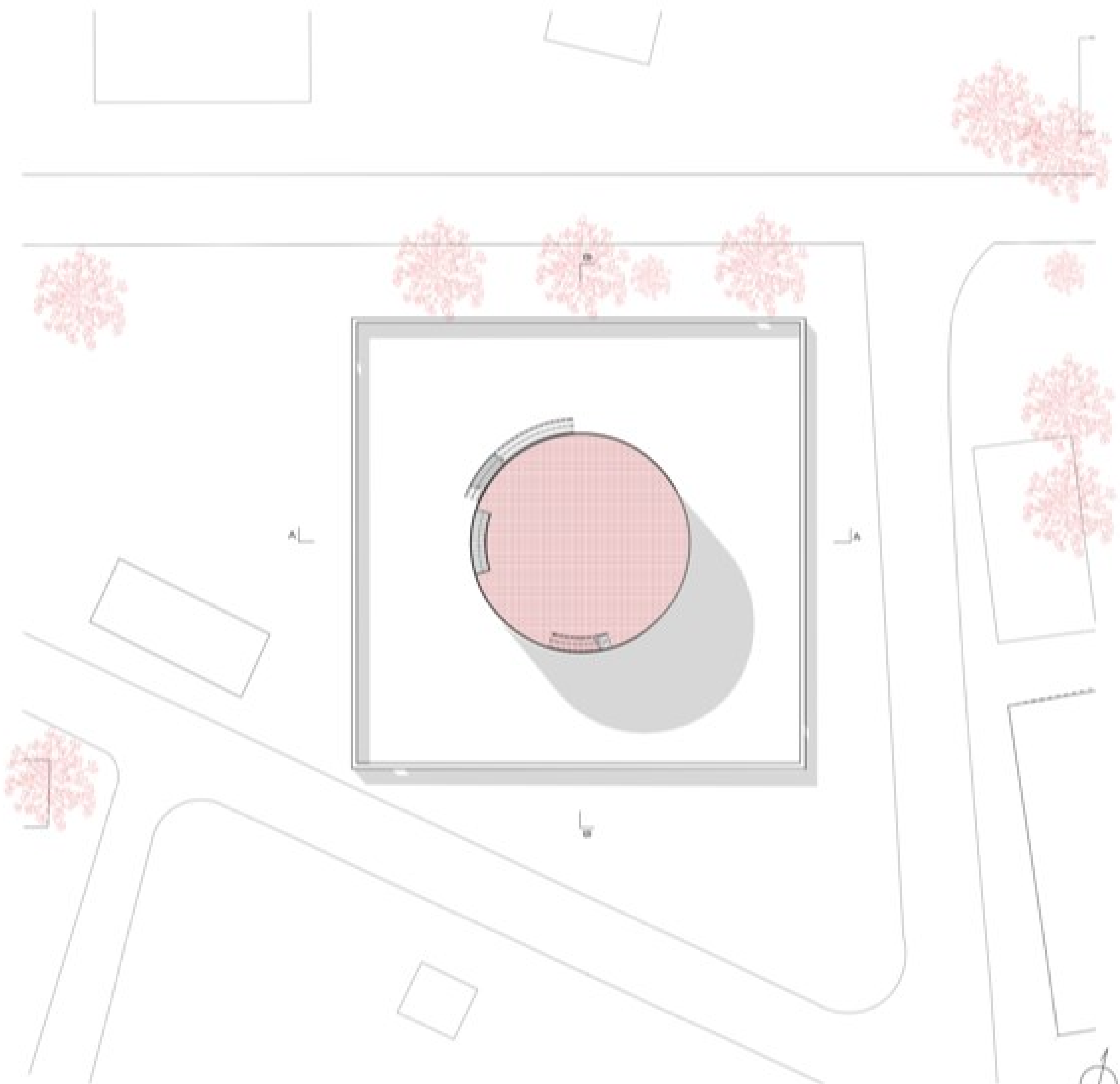
helyszínrajz m 1:200



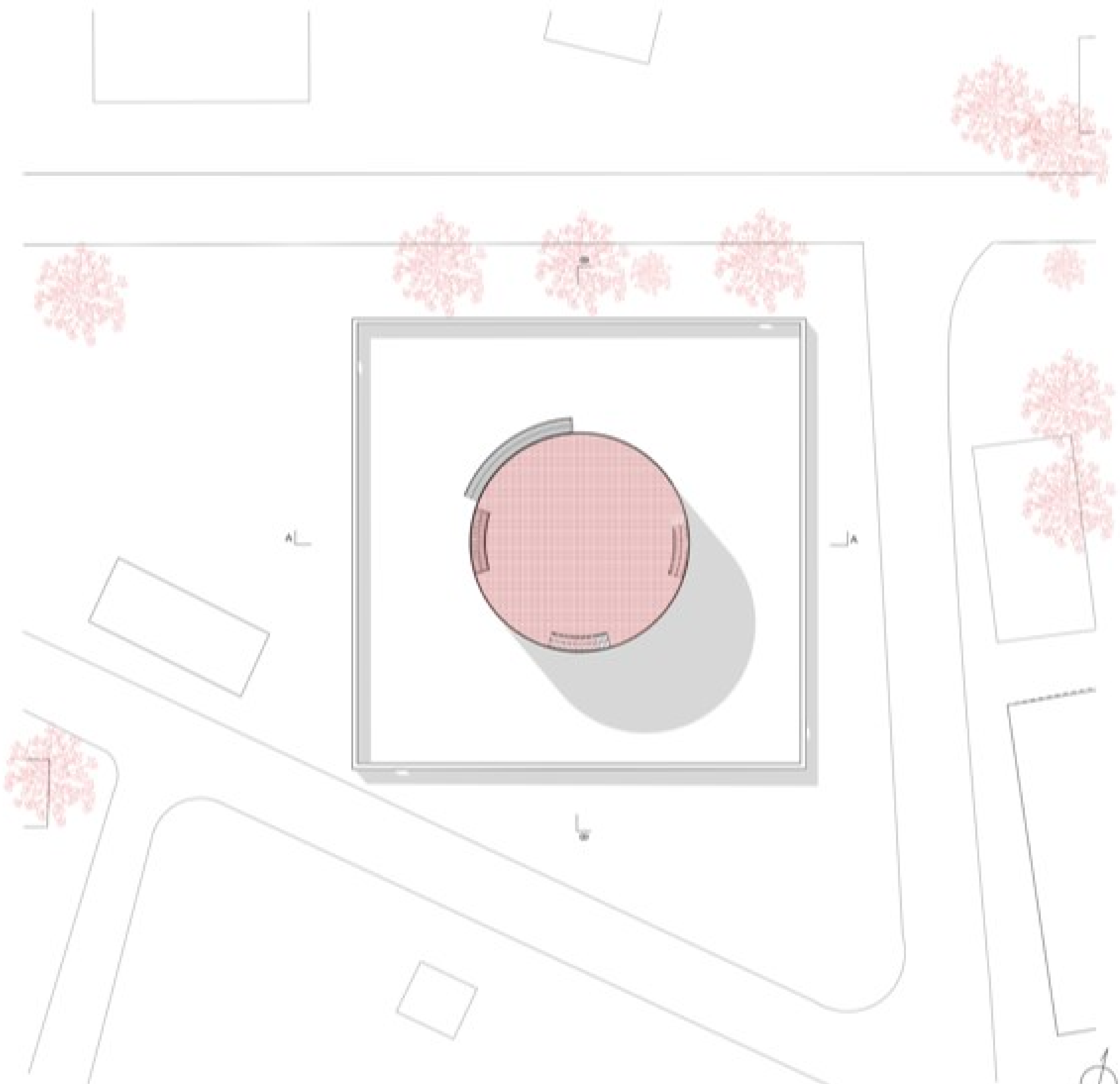


földszinti alaprajz m 1:200



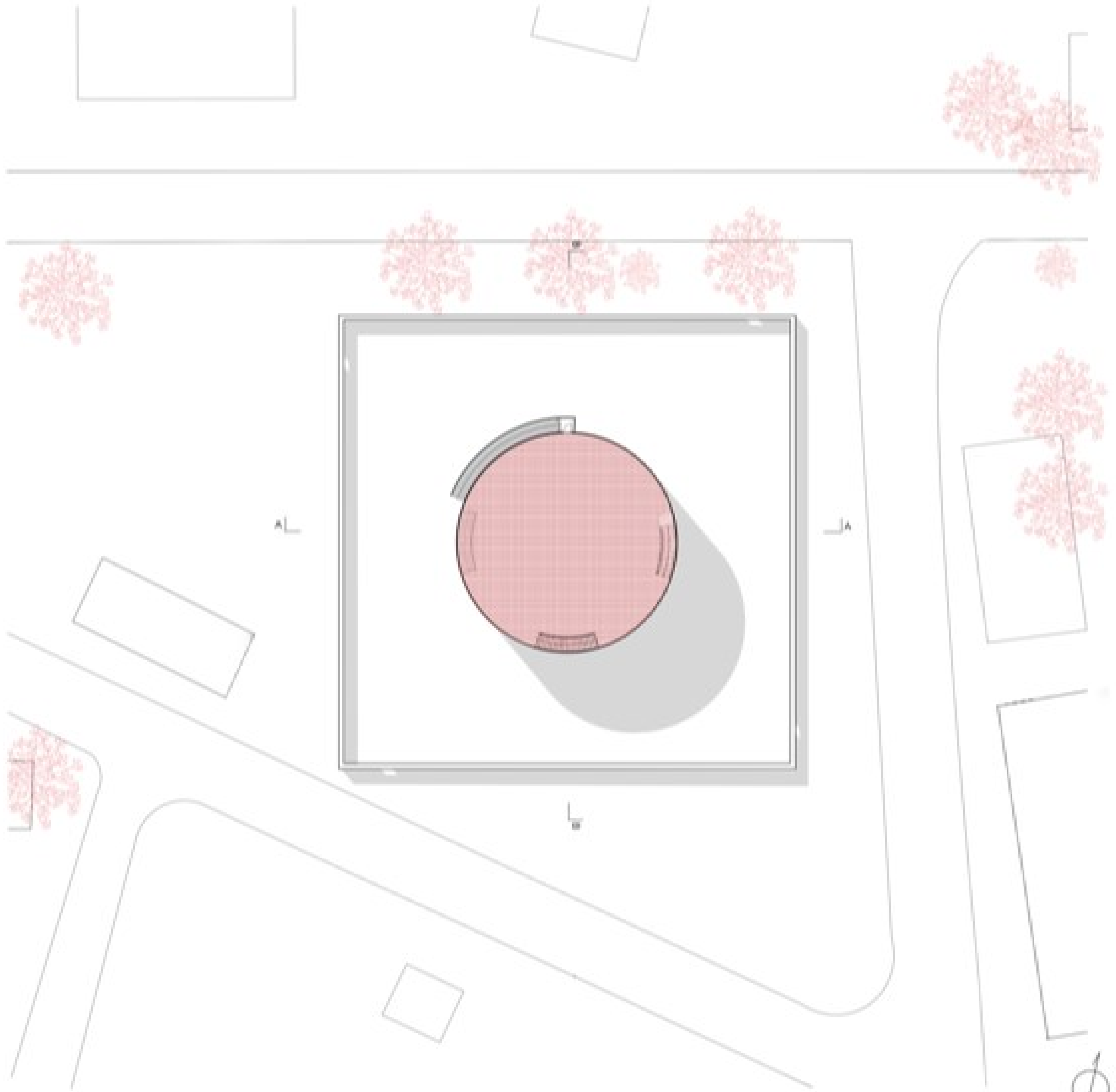


1. emeki alaprajz m 1:200



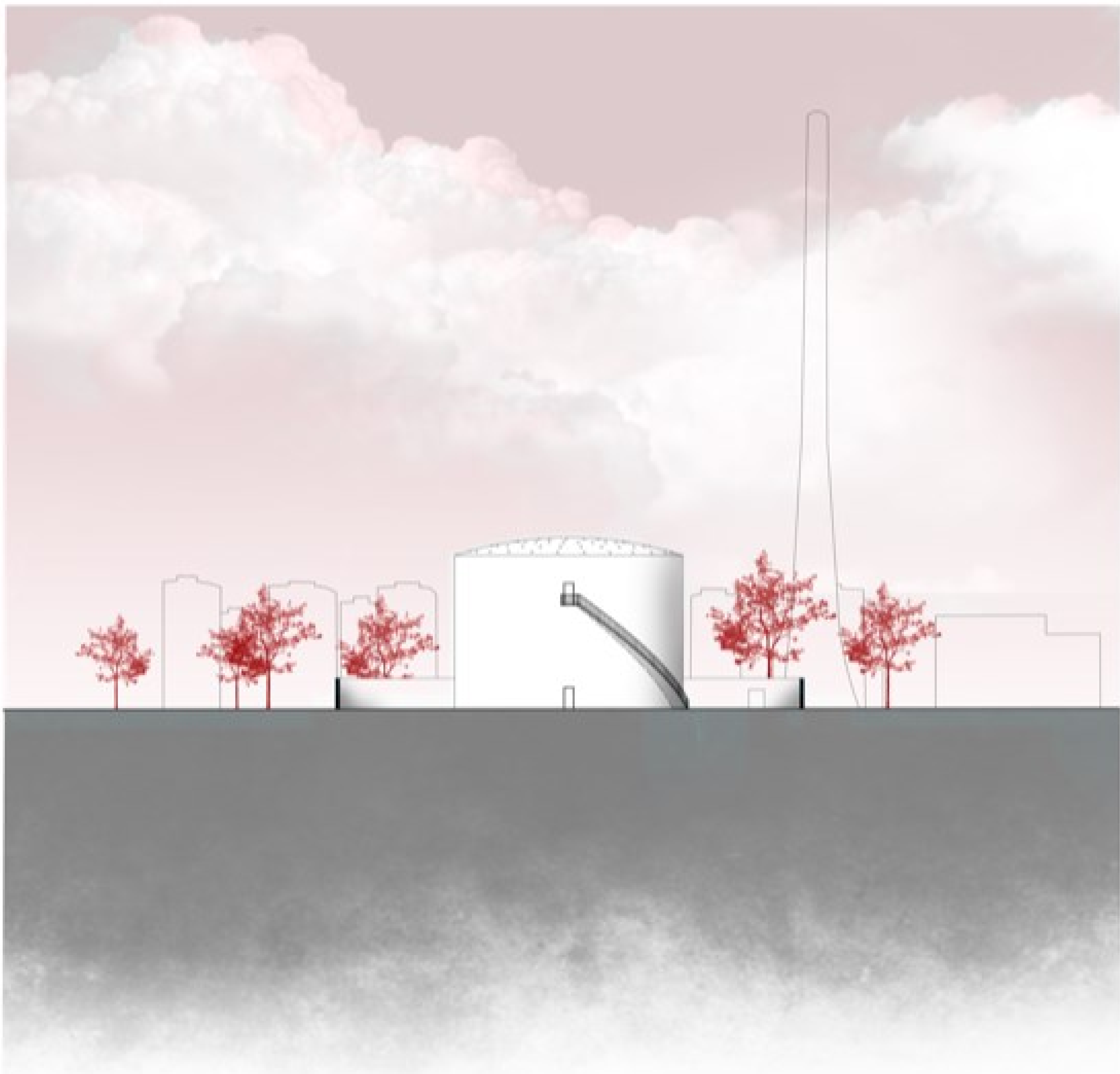
2. emeki alaprajz m 1:200





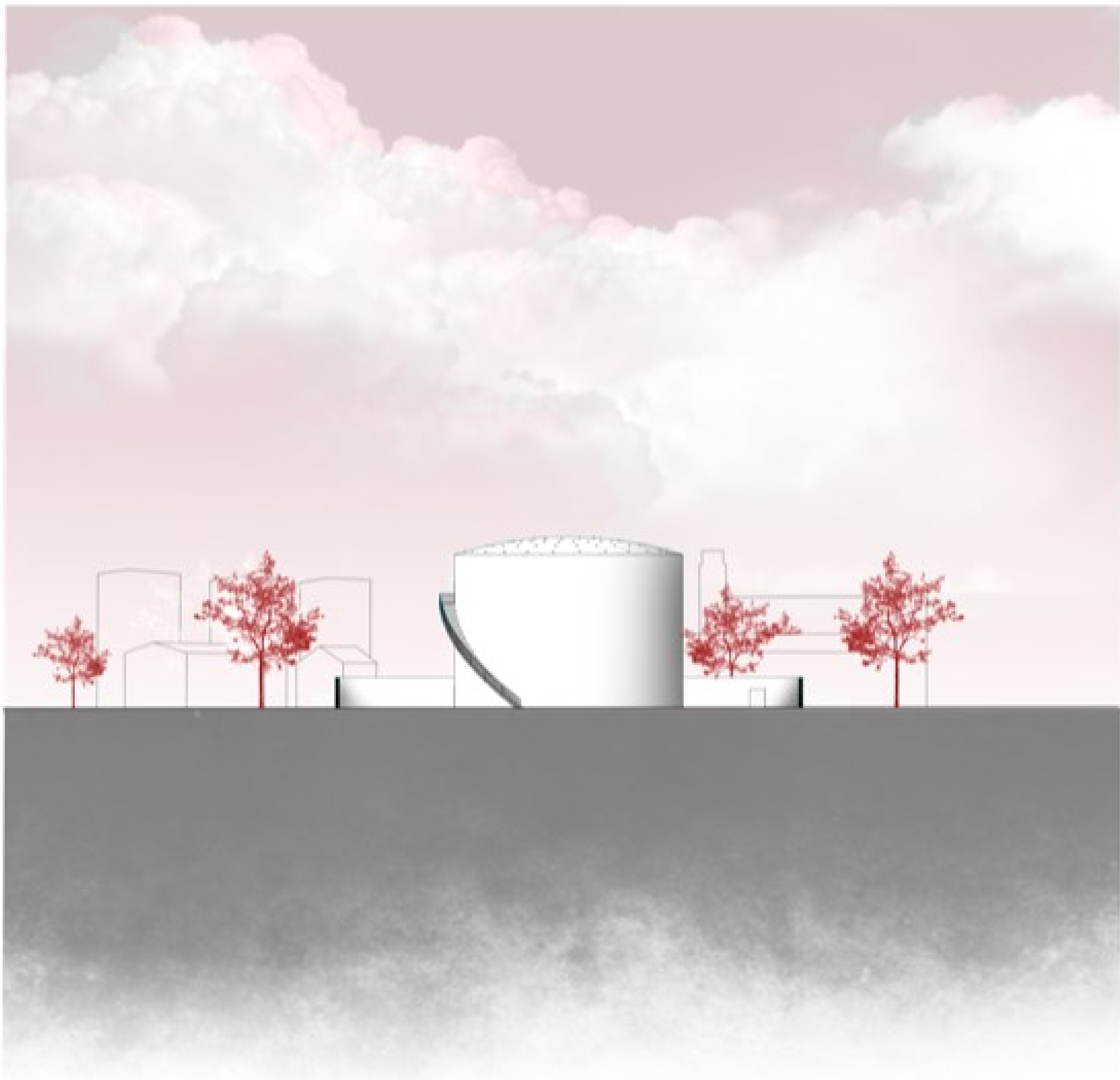
3. emeki alaprajz m 1:200





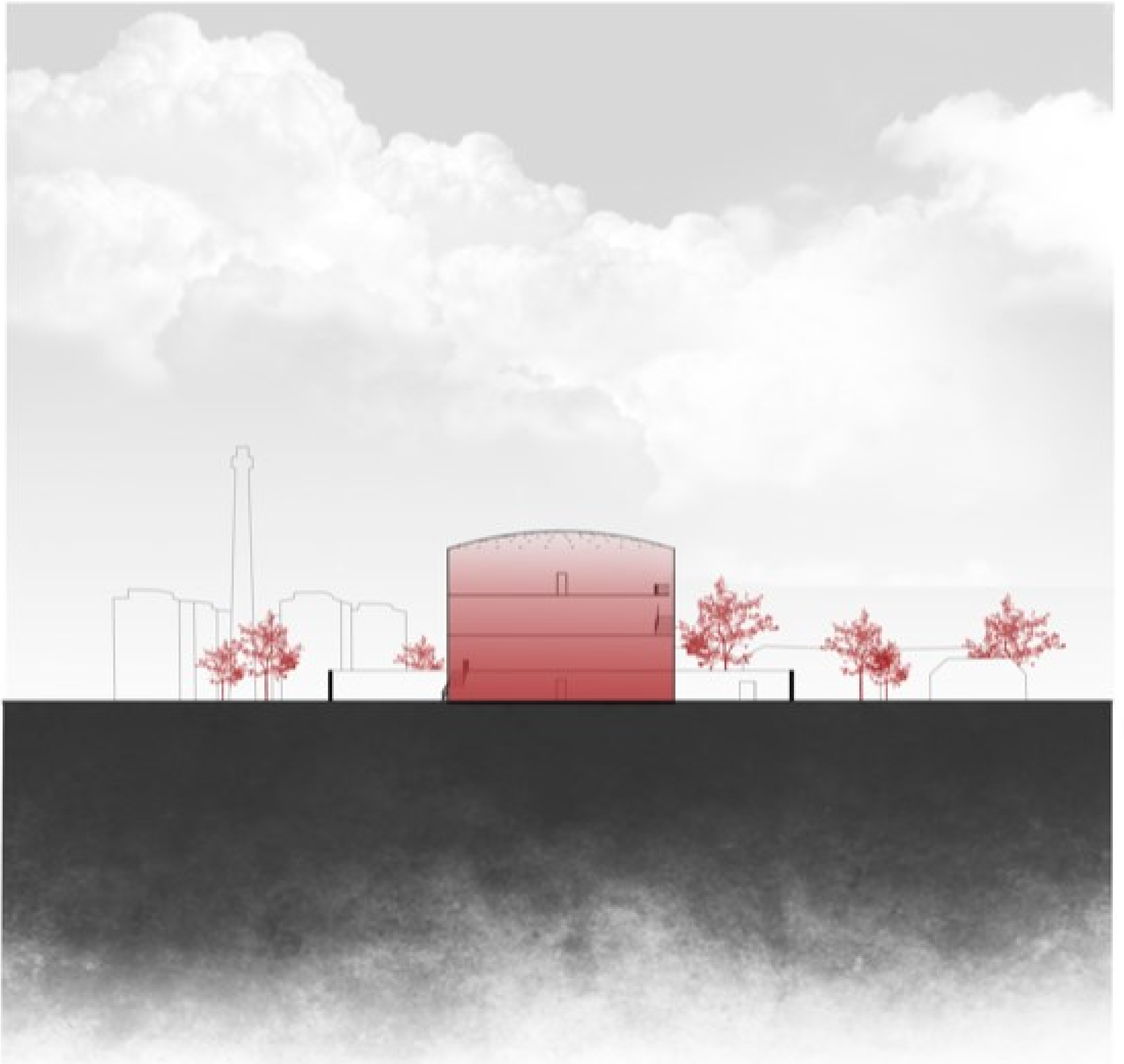
é-i homlokzat m 1:200





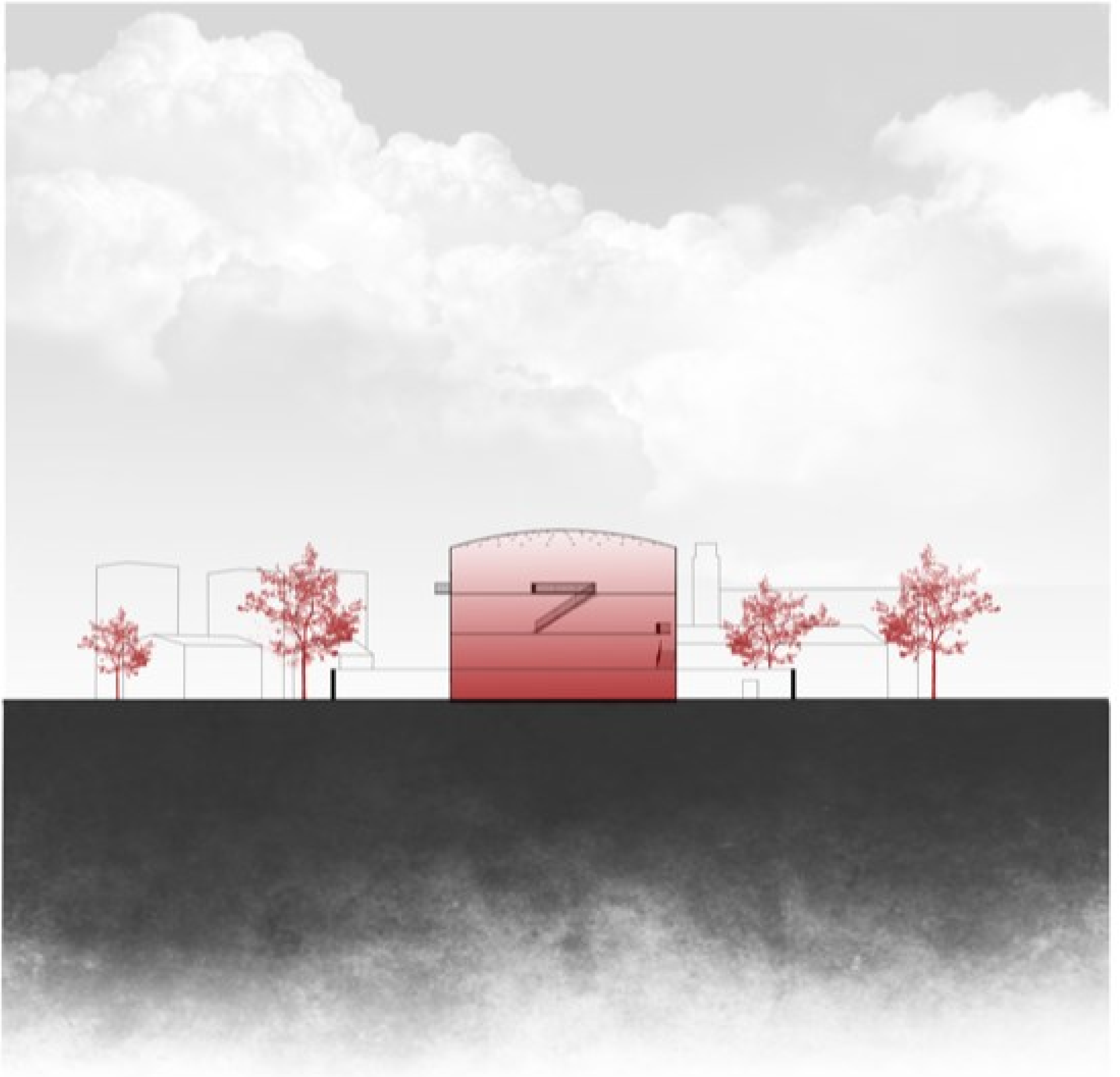
ny-i homlokzat m 1:200





a-a metszet m 1:200





b-b metszet m 1:200



