

MEGÉRKEZÉS
YBL PESTI
BÉRHAZAIBA



SZERZŐK:
BALOGH DIÁNA
GNETH ORSOLYA

KONZULENS:
DR. MARÓTYZ KATALIN

ÉPÍTÉSZETTÖRTÉNETI
ÉS
MŰEMLÉKI TANSZÉK

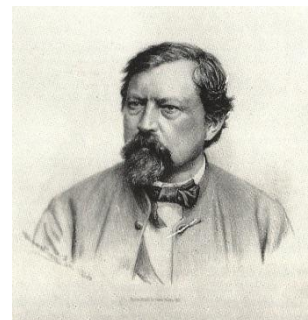
TUDOMÁNYOS
DIÁKKÖRI
KONFERENCIA
2013

TARTALOMJEGYZÉK

BEVEZETÉS – A TÉMA BEMUTATÁSA	2
YBL MIKLÓS, MINT AZ EGYIK LEGMEGHATÁROZÓBB MAGYAR ÉPÍTÉSZ MUNKÁSSÁGA	4
A XIX. SZÁZAD EURÓPÁBAN ÉS MAGYARORSZÁGON	7
KLASSZICIZMUS, MINT LEHETSÉGES ELŐKÉP YBL MUNKÁSSÁGÁHOZ	10
ROMANTIKA, MINT YBL MIKLÓS ELSŐ MUNKÁIRA JELLEMZŐ STÍLUS	15
NEORENESZÁNSZ - AZ ÉLETMŰVET MEGHATÁROZÓ STÍLUSIRÁNYZAT	17
A XIX. SZÁZADI BÉRHÁZAK	21
KUTATÁSMÓDSZERTAN	24
ELEMZÉSEK YBL MIKLÓS BÉRHÁZAINAK BEJÁRATI TÉRSORAIRÓL	29
UNGER-HÁZ	30
DLAUCHY-HÁZ	33
KÁROLYI ALAJOS BÉRHÁZA	35
BÓKAY-HÁZ	37
FORMÁGYI-HÁZ	39
I. SZÁMÚ RÓTH-BÉRHÁZ	42
DEGENFELD-SCHOMBURG PALOTA	44
KÁROLYI GYÖRGY PALOTA-BÉRHÁZA	48
FÖLSINGER-HÁZ	52
KREISCHE ANTAL BÉRHÁZA	54
YBL BÉRHÁZ I.	56
YBL BÉRHÁZ II.	58
KÖVETKEZTETÉSEK AZ ELEMZÉSEK TÜKRÉBEN	60
KÉPJEGYZÉK	68
IRODALOMJEGYZÉK	70

BEVEZETÉS – A TÉMA BEMUTATÁSA

2014-ben ünnepeljük a magyar építőművészet egyik legnagyobb alakja, Ybl Miklós születésének 200. évfordulóját. Ez alkalomból a neves építész munkái közül kerestünk témát, választásunk a kevésbé ismert fővárosi bérházakra, bérpalotákra esett.



Ybl Miklós

Ybl Miklós bérházai, bérpalotái közül néhány sajnos elpusztult a háborúk során¹ vagy gyökeres átépítésre került azóta funkcióváltás miatt², de többségükben ma is lakóépületként működnek. A mai Budapesten elfoglalt belvárosi szituációjukon kívül leginkább a XIX. századi tervezési és kivitelezési gondosságnak köszönhető fennmaradásuk. A lakásalaprajzok a változó igényeknek megfelelően módosultak mára, de a bérházakon belül a bejárati térsor térszervezési szempontból meg tudott maradni, ezért ezt választottuk elemzésünk tárgyának.

Az épületek kapui, a kapualjak, folyosók és kocsíathajtók, lépcsőházak térsorrá való szervezése sok mindent elárul a XIX. század második felének fővárosi életmódjáról, az épületek funkcionális átalakulásairól, illetve a tervező építészeti megoldásai is rendkívül tanulságosak lehetnek.

Napjainkban sűrű városszövet jellemzi Budapestet. Ennek is köszönhető az, hogy a XX. században épült lakótelepek és a modern lakóparkok házainak ajtaján belépve egy előtérbe érve, gyorsan a közelbe eső lifthez sietünk, majd abból kiszállva, egy ablaktalan, nyomott térarányú ajtókkal teletűzdelt folyosón keresztül próbálunk minél gyorsabban hazajutni. Egy régi bérházba belépve, mintha visszatérnénk a múltba. Kellemes térarányú, széles kapualj fogad minket, érzékelhető a tér lineáris irányítottsága, majd ezt a határozottságot egy udvar oldja. A lépcsőház kényelmes fellépésekkel emelkedik a következő szinthez, ahol már a kisebb forgalomnak megfelelő függőfolyosók és mives kovácsoltvas korlátjaik kísérik minket az ajtónkig. Sokkal nyugodtabb a légkör, ami időt és módot

¹ Például: Ganz-ház az Akadémia utca 8. szám alatt, Geist-ház a Kálvin tér–Kecskeméti – Magyar utca közötti telken

² Például: Akadémia bérháza az Arany János utca 1. szám, Ybl Miklós bérháza V. Belváros, Vámház körút 15. szám alatt

enged az átmenet megtapasztalására, a hazaérkezést készíti elő. Meglepő ez az élmény, hiszen a bérház szó beszédes, rögtön mutatja jelentéstartalmát, miszerint ezek a házak gazdaságilag jövedelmező bevételi forrást jelentettek a háztulajdonosnak, így nyilván a lehető leginkább kihasználták a rendelkezésre álló alapterületet bérlakások kialakítására. Mégis reprezentációs szándékot mutatnak a hagyományoknak megfelelő, de a palotákhoz képest már csökkentett belmagasságukkal, tereikben hordozzák a kor emlékét. Ezekre az értékekre érdemes figyelmet fordítani, hiszen elérhető közelségben vannak és megőrzésre érdemesek.

YBL MIKLÓS, MINT AZ EGYIK LEGMEGHATÁROZÓBB MAGYAR

ÉPÍTÉSZ MUNKÁSSÁGA ³

Ybl Miklós 1814. április 6-án, Székesfehérváron született. Jómódú városi polgár családból származik, édesapja Ybl Miklós, kereskedő, édesanyja Eiman Anna volt. 1825-től, mindössze 11 éves korától már a bécsi politechnikumba járt, ahol kitűnő eredménnyel végezte tanulmányait.

Magyarországon ekkor céhes keretek között zajlott a mesterképzés, így Bécsből hazatérve, 1830-ben Ybl Pollack Mihályhoz szegődött, ahol még abban az évben legénnyé emelték, így a Nemzeti Múzeum és a Ludoviceum tervein már rajzolóként dolgozhatott. 1836-ban Heinrich Koch, bécsi építész irodájában folytatta tanulóéveit. Akkori mestere a magyar arisztokráciának sokat tervezett, később többen közülük Ybl megrendelőjévé váltak. Az építész képességei és szorgalma már ifjú korában megmutatkozott, mesterei kiváló bizonyítvánnyal és jószívű ajánlással engedték útjára. Az építőmesterségen kívül a művészi megközelítés iránt is érdeklődést mutató Ybl Miklós 1840-től a Képzőművészeti Akadémián tanult Münchenben, eközben Pollack Mihály megbízta a Magyar Nemzeti Múzeum nagyterem freskóinak és a pesti Német Színház átalakításának tervezésével. Az építőmesterré válás következő szakasza a legény évek után hagyományosan a vándorút volt, így Itáliába utazott, ahol közelebbről is megismerkedhetett Verona, Genova, Padova és Firenze építészeti emlékeivel és az ottani építési kultúrával. Hazatérve polgári építési jogot kért a pesti építőcéhtől, de elutasították, ahhoz azonban, hogy mégis tervezhessen, Pollack Ágostonnal - aki már rendelkezett a céhmesteri címmel - közösen megalapították az Építészeti Intézetet. Néhány évig dolgoztak csak együtt, közös munkájuk többek között a debreceni nagytemplom átépítésének terve és az ikervári Batthyány kastély átépítése volt.



Ybl Miklós

³ GERLE JÁNOS ÉS MARÓTY ZSÓFIA: *Ybl Miklós*. Holnap Kiadó, Budapest, 2002., 12-36. oldal

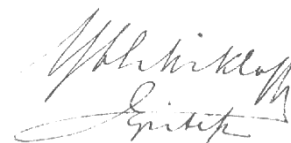
YBL ERVIN: *Ybl Miklós*. Képzőművészeti Alap Kiadó, Budapest, 1956., 197-200. oldal

Ybl Miklós építész 1814-1891. szerk.: Kemény Mária és Farbak Péter, Hild-Ybl Alapítvány kiadvány, Budapest, 1991., 197. oldal

Legény éveiben, amikor Henrich Kochnál tanult, megismerkedhetett a magyar arisztokrácia néhány tagjával, akiknek vidéken kezdett dolgozni. A Károlyi család uradalmi építésze lett, ötőlük olyan megbízásokat kapott, mint a fehérvárcsurgói kastély befejezése,⁴ a fóti kastély átalakítása, a fóti és a kaplonyi templom vagy a nagykárolyi kastély tervezése.

1845 telén ismét tanulmányútra utazott, Rómába ment. A 60-as évekre Pesten élt és dolgozott, ahol első munkája a romantikus stílusú Unger-ház⁵ volt, amit további bérházak és a Nemzeti Lovarda⁶ követett. Népszerű, foglalkoztatott építészként gazdaságilag megerősödött, építési telket vásárolt, amire megépítette első saját bérházát, a Vámház körút 13. szám alatt. A Budai Takarékpénztár, a Geist-ház, a Ganz-ház és az Akadémia Bérháza⁷ már a romantikát felváltó neoreneszánsz stílusban készült. 1862-ben ismét céhmesteri jogokért folyamodott, hosszú várakozás után végre megkapta azt. A kiegyezés utáni időben fellendült az építési kedv, ekkor kapott megbízást a Festetics, a Károlyi és a Pálffy⁸ család palotáinak tervezésére. A főbb munkái közé tartozó Képviselő házat⁹ rekordnak számító három hónap alatt kellett felépítenie, az építkezés sikere pedig elismerést illetve még több munkát hozott Ybl-nek, így az arisztokrácián kívül már a bankok, a részvénytársaságok és a nagypolgárság tagjai is felfigyeltek a mesterre. Hild József halála után a Bazilika¹⁰ tervezése végig kísérte pályáját ezután.

A mai városképet is meghatározó épületek közül többet Ybl tervezett, ilyen például a Fővámház, a Várkertbazár, az Operaház¹¹, számos bérház és banképület, a legsikeresebb terve a mára nagyrészt elpusztult Margitszigeti Fürdőtelep¹² volt. A terv maga nem tudott



Ybl Miklós aláírása

⁴ BFL - XV.17.f.331.b – 2, BFL - XV.17.b.311 - 15044

⁵ Az Unger-ház részletes elemzése dolgozatunk 30. oldalán található.

⁶ BFL - XV.17.f.331.b - 93

⁷ BFL - XV.17.f.331.b – 42, BFL - XV.17.b.312 - 188/1863, BFL - XV.17.b.312 - 502/1862, BFL - XV.17.b.312 - 308/1863

⁸ BFL XV.17.b.312 391/1862, BFL - XV.17.f.331.b – 93, BFL - XV.17.f.331.b - 95

⁹ BFL - XV.17.f.331.b – 65

¹⁰ BFL - XV.17.f.331.b - 150

¹¹ BFL - XV.17.f.331.b – 122, BFL - XV.17.f.331.b – 120, BFL - XV.17.f.331.b - 94

¹² BFL - XV.17.f.331.b - 75

egészében megvalósulni, de a pavilonos beépítés azóta is jellemző a szigetre.

Megbecsült építőmester volt már életében is, a Magyar Mérnök és Építész Egylet alapítója és elnöke 1870-től. 1882-ben 50 évnyi munkásságának tiszteletére főrendházi kinevezést kapott.

A Deutsche Bauzeitungban, Teodor Hoffmann arról írt már 1884-ben, hogy a német és az osztrák városokban sem építenek olyan kényelmes bérházakat, mint amilyen jól ezt Ybl tette hazánkban.¹³

Kortársai és a későbbi korok kritikusai is elismerték, tisztelték. Öt évvel halála után közadakozásból szobrot állítottak neki, 1956-ban monográfiát,¹⁴ halálának 100. évfordulóján pedig kiállítást és katalógust készítettek munkáiról.¹⁵

¹³ Építő Ipar, 1884. évf. 348. oldal

¹⁴ YBL ERVIN: *Ybl Miklós*. Képzőművészeti Alap Kiadó, Budapest, 1956.

¹⁵ *Ybl Miklós építész 1814-1891*. szerk.: Kemény Mária és Farbak Péter, Hild-Ybl Alapítvány kiadvány, Budapest, 1991.

A XIX. SZÁZAD EURÓPÁBAN ÉS MAGYARORSZÁGON

A XIX. század, melyben Ybl Miklós is élt, a polgári demokratikus forradalmak és a modern nemzetállamok kialakulásának a százada. Az időszakot olyan eszmék és mozgalmak határozták meg, mint például a nacionalizmus és a liberalizmus. A század második felében a második ipari forradalommal, a modernizációval, iparosodással összefüggésben megjelentek új találmányok, új fejlesztések, mint a cséplőgép, a műtrágya, az izzólámpa, valamint az acélgyártás felváltotta az öntöttvas gyártást, aminek hatására megindult a gépgyártás. A gyárakban egyre több munkafolyamat gépesítetté vált, megjelent a tömeggyártás. Mindezek a gazdaság nagymértékű fejlődéséhez vezettek. Az imperializmus, a gyarmatbirodalmakért folytatott harc, meghatározta Európa politikáját, a század végére elfogytak a „sötét foltok” a Földről, a nagyhatalmak gyakorlatilag az egész világot felosztották egymás között.

Magyarországra is hatással voltak a változások. Hazánkban is megindult a modernizáció; terjedt a felvilágosult gondolkodás, a nemzeti identitástudat megerősödött. Jelentős polgári átalakulás ment végbe, rendelkeztek a jobbágyfelszabadításról és a nemesség kárpótlásáról. A reformkorban a Magyar Királyság ekkor soknemzetiségű ország, mely még sokáig a Habsburg birodalom része volt. A nemzeti törekvések egészen az 1848-as szabadságharcig vezettek. 1849 után, a leverett szabadságharcot követték a megtorlás évei, majd 1867-ben megkötötték a kiegyezést, ami által létrejött az Osztrák Magyar Monarchia, mely egészen az I. világháború végéig fennállt. A kiegyezés lehetővé tette Magyarország békés fejlődését az osztrák gazdaság támogatásával – közös bank, közös valuta, közös vámterület létrehozásával- és a hatalmas közös birodalmi piac nyújtotta előnyökkel. A rohamosan fejlődő ipar hatására egyre több munkás költözött a városokba, a városok lakossága megtöbbszöröződött. Különösen jellemző ez a tendencia Budapestre, melynek lakossága 1860 és 1900 között kb. megháromszorozódott.



Sugár út



Körút a Kálvin térnél

A jobb megélhetés reményében vidékről beköltöző emberek számára lakhelyet kellett biztosítani, tömeges lakásépítés kezdődött meg. A lakóházak, paloták mellett új funkciójú, épületekre volt szükség: színházak, múzeumok, egyetemek, vásárcsarnokok, kórházak stb. épültek. József nádor javaslatára, aki a Magyar Királyság helytartójának tisztségét töltötte be a reformkorban, 1808-ban megalapították a Szépítő Bizottmányt, mely azt a célt szolgálta, hogy Budapest arculatát egységesítsék, azonos stílusú épületekkel gazdagítva annak városképét. A kiegyezés utáni egyik első intézkedés volt, az akkor 15 milliós magyar állam számára egy méltó főváros kiépítése. 1873-ban Pest, Buda és Óbuda egyesítésével megalapult az új főváros, Budapest. A legfontosabb fejlődési terület Budapest lett az országban, a fővárosi építkezéseknek - a már említett népességrobbanás mellett – külön lendületet adott a Milleniumi Ünnepségre és az Országos kiállításokra való felkészülés.

Hazánkban a XIX. század során a képzőművészet is virágzásnak indult, hiszen ez a század talán a leghaladóbb törekvésű és építőjellegetű korszak.¹⁶ Ez megfigyelhető az irodalomban, a zenében, a festészetben, a szobrászatban és az építészetben is egyaránt.¹⁷ Legismertebb íróink, költőink is ebben a korszakban alkotottak, mint Arany János, Petőfi Sándor vagy Jókai Mór. Erkel Ferenc és Liszt Ferenc is eme század kiváló zeneszerzői közé tartoztak, ekkor született meg a Himnusz és a Bánk bán. Festészetünk kimagasló eredményeket ért el, olyan remek festők alkottak ekkor, mint Barabás Miklós, Lotz Károly vagy Munkácsy Mihály és Szinyei Merse Pál.

A XIX. század uralkodó építészeti stílusai a klasszicizmus, a romantika és a historizmus. A nagy beruházásoknak köszönhetően a stílusok változása végigkövethető a század folyamán épült épületeken. A legfontosabbakat említendő, megépült a Nemzeti Múzeum, az esztergomi Bazilika, a Szent István Bazilika, az Operaház, és az Országház.



Vajdahunyad vára a Városligetben



Szent István Bazilika



Operaház

¹⁶ RADOS JENŐ: *Magyar építészettörténet*. Műszaki Kiadó, Budapest, 1961., 235-246. oldal

¹⁷ YBL ERVIN: *Ybl Miklós*. Képzőművészeti Alap Kiadó, Budapest, 1956., 25. oldal

A XIX. században uralkodó különböző korstílusokat az építészet segítségével mutatjuk be, azok legfőbb jellegzetességeinek és tervezési irányelveinek demonstrálását példákkal támasztjuk alá.

KLASSZICIZMUS, MINT LEHETSÉGES ELŐKÉP YBL

MUNKÁSSÁGÁHOZ

A klasszicizmus a XVIII. század második felétől a XIX. század közepéig határozza meg hazánk építészetét. E stílus élesen elválasztható az őt megelőző barokktól, mivel a tervezés legfőbb irányelvét a klasszikus rend adta meg. A barokk bonyolultságával szemben a tiszta egyszerűsége a tervezés legfőbb irányelve, mintaképe az antik, elsősorban a római művészet. Az épületekben a fegyelmezett, tiszta terek és tömegek egyensúlya érvényesül. Tiszta formákkal találkozhatunk, a nemes egyszerűséget és az arányok kiforrott tökélyét adja a klasszicizmus. Hazánkban különös jelentőséget képvisel, hiszen a magyarság széles rétegei érezték a legjobb meggyőződésük szerint a magukénak.¹⁸

Az épületek tömege egy nagy elemből vagy kevés számú és könnyen áttekinthető, elemi mértani testekből (hasáb, kocka, henger, félhenger, félgömb) épültek fel. Az alacsony hajlású, gyakran attikával takart tetőformák is ezt erősítették.

A klasszicista épületek homlokzatai síkban tartottak, egyszerű kiképzésűek, erőteljes kiugrások nem találhatóak rajtuk. Ez alól csak a középületek képeznek kivételt, melyeknél antik mintára gyakorta oszlopokkal vagy pilaszterekkel és lezáró háromszögű oromzattal, portikusszal, törték meg az épület monoton homlokzatát. A részletképzésben pontosan idézett antik díszítéseket, oszloprendes architektúrát figyelhetünk meg.¹⁹

E korstílus legismertebb építészei Hild József és Pollack Mihály. Pollack építészetét a kifinomult forma- és arányérzék, tartózkodóan előkelő művészete, tiszta téralkotó képessége emeli európai viszonylatban is az elsők közé.²⁰ E nemes mester tanítványa volt Ybl Miklós 1932-től 1936-ig. Ybl a világos kompozíciós elveket



Nemzeti Múzeum



Sándor-palota



Magyar Királyi Szálló és a régi Harmincadivatal

¹⁸ RADOS JENŐ: *Magyar építészettörténet*. Műszaki Kiadó, Budapest, 1961., 235. oldal

¹⁹ RITÓÓK PÁL: *Magyar építészet sorozat, Klasszicizmus, Historizmus*, Kossuth Kiadó, 2003, 13.-15. oldal

²⁰ RADOS JENŐ: *Magyar építészettörténet*. Műszaki Kiadó, Budapest, 1961., 247-252. oldal

(a harmonikus beleilleszkedést a tájba vagy a városszövetbe) ekkor sajtíthatta el.

A klasszicizmusban a lakóházépítés egészen új értelmet nyert a kapitalizmus hódításával. 1800 után a városi lakóházak megváltoztak. Olyan épületek jelentek meg, ahol a tulajdonost és a lakót a rendelkezésre bocsátott helyiségeken és lakbérfizetési kötelezettségen felül, semmi más nem kapcsolta egymáshoz.²¹ Megszületett a bérház. Így a ház építésének célja nem önmagában egy otthon kialakítása a megrendelőnek, vagy a megrendelő valamely családtagjának, hanem maga a befektetett tőke fialtatása.

A klasszicista bérházakat²² általános mértékadó egyszerűség jellemzi. Említésre leginkább a városi kétemeletes bérházak méltóak, ezért ezeket ismertetjük részletesebben. A bérház többnyire szabályos négyszögletű telekre épült, a telek körbeépítésével zárt belső udvar alakult ki, melynek a négy belső oldalán függőfolyosók szolgálták a közlekedést. A homlokzati traktus két menetes, a többi egy menetes volt. A kiérlelt, letisztult alaprajzi egyszerűség mellett a bejárati térsor - a kapubejárat, a hozzá kapcsolódó lépcsőház, folyosók vagy loggiák - nyújtottak alkalmat architektonikusan alakított terek sorolására, ahogy azt különösen Pollack Mihály néhány házánál látjuk, többek között a József Attila utcai saját házánál.²³ A bérházak földszintjén jellegzetesen bolthelyiségek vagy áruraktárak kaptak helyet. Az első emeleten az utcafronti lakás az előkelőbb lakók számára készült, ezt a szintet külön megnevezéssel illetjük, ez a piano nobile, gyakran maga a tulajdonos lakott ott. A második emelet és az udvari traktusok a szerényebb bérlők számára voltak fenntartva. Ám a tulajdonos ezt, 'a még mindig élő feudális mentalitással, a többi lakók fölé való társadalmi kiemelését, megkülönböztetését az épület megjelenési formájában is érvényesíteni kívánta',²⁴ ami megjelent a homlokzaton



Gyürky-ház homlokzata az Apáczay Csere János utcában

²¹ RADOS JENŐ: *Magyar építészettörténet*. Műszaki Kiadó, Budapest, 1961., 241. oldal

²² SISA JÓZSEF: *Klasszicizmus és korai gótizálás*, In: *Magyarország építészetének története*, szerk.: Sisa József és Dora Wieberson, Vince Kiadó, Budapest, 1998., 190-193. oldal

²³ RADOS JENŐ: *Magyar építészettörténet*. Műszaki Kiadó, Budapest, 1961., 241-242. oldal

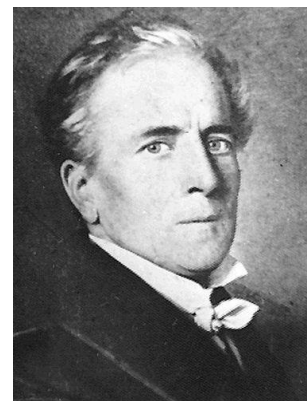
²⁴ RADOS JENŐ: *Magyar építészettörténet*. Műszaki Kiadó, Budapest, 1961., 242. oldal

is. A földszinti nagy szintmagasságot az első emeleten is megtartották, ám a második emelet már jóval nyomottabb arányokkal rendelkezett. A hierarchiát még különböző plasztikájú nyíláskeretezésekkel, vízszintes tagozatokkal, választópárkányokkal és a homlokzat felületkezelésével is hangsúlyozta az építész. A század eleji bérházakra jellemző a túlsúfoltság és a kevés természetes megvilágítás, mégis ez az alaprajzi típus élt tovább a XIX. század második felében is.²⁵

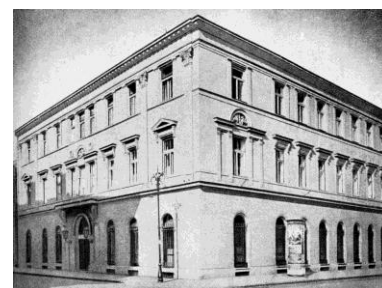
Érdeemes egy jellegzetes klasszicista bérházat közelebbről is megtekinteni, ehhez Pollack Mihálynak a József Attila utca és a Nádor utca saroktelkére épült bérházát választottuk.

Az 1822-ben épült, eredetileg kétszintes, többlakásos ház mind alaprajzi, mind homlokzati kialakításában finom tömeg- és aránybeli összefüggéseket, gondosan mérlegelt részleteket mutat. A bérház József Attila utcai főhomlokzatán, a héttengelyes, finom hármas ritmus egymásra átható változásait figyelhetjük meg.²⁶ A két szélső tengely és a fő tengely hangsúlyosabb a nagyobb nyílásméretekkel, jelentősebb nyíláskeretezésekkel, ablaksűrítésekkel és a szélső tengelyeknél palmettaleveles óriás pillérekkel. A kapu az épület szimmetriatengelyében helyezkedik el, többszörösen keretezett nyílású, az elválasztó párkány erősen kinyúlik fölé, melyet íves tartókonzolok tartanak meg. Az első emeleten a fő tengelyt kijelölik a félpillérekkel elválasztott hármas, egyenes záródású ablakok.

A bérház földszinti alaprajza meglepően gazdag és zárt térsorozatot mutat. A házat egy négyzet alakú belsőudvar köré szervezte, mely részben mind négy oldalról körülépített.



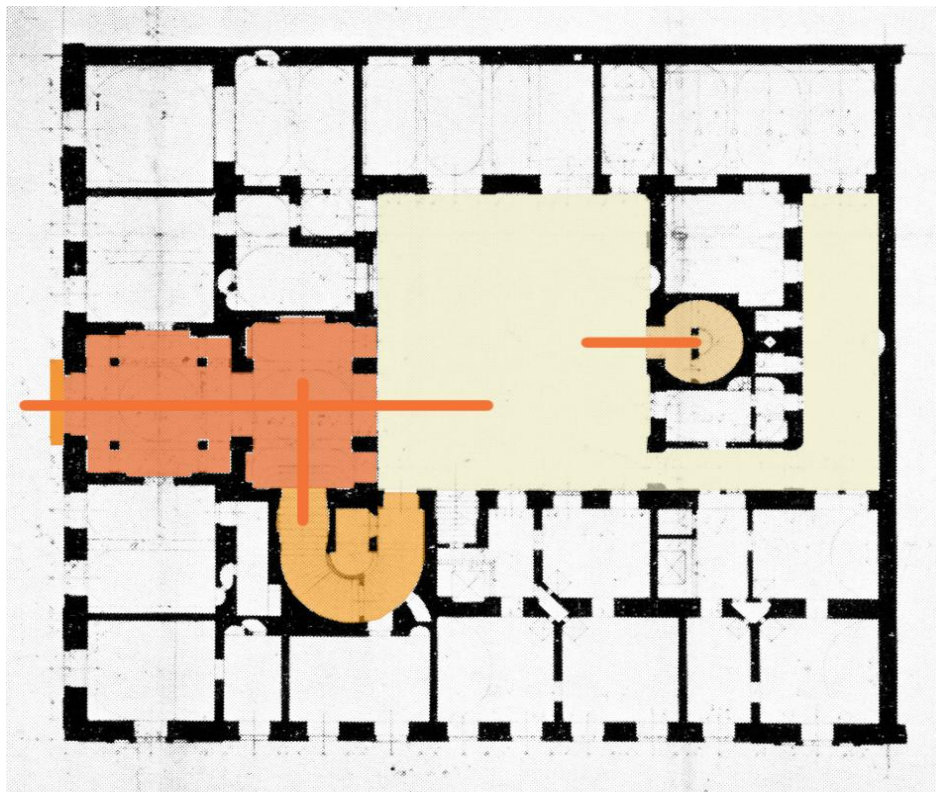
Pollack Mihály



Pollack Mihály bérháza
homlokzati felvétel

²⁵ SISA JÓZSEF: Klasszicizmus és korai gótizálás, In: *Magyarország építészetének története*, szerk.: Sisa József és Dora Wieberson, Vince Kiadó, Budapest, 1998., 190-193. oldal

²⁶ ZÁDOR ANNA: *Pollack Mihály*. Akadémiai Kiadó, Budapest, 1960., 210. oldal



Pollack Mihály József Attila utcai saját bérházának alaprajza
a bejáratú térsor elemzése

ZÁDOR ANNA: *Pollack Mihály*. Akadémiai Kiadó, Budapest, 1960., 208. oldal

A kapun belépve egy tökéletes négyzet alaprajzú előcsarnokba lépünk, melynek négy, a térben álló dór oszlopán lapos ívű csegelyes kupola található. Ezt egy következő tágas, három részre tagolt előcsarnok követi, mely a bejáratú tengelytől jobbra elhelyezkedő főlépcső előtereként funkcionál. Innen vagy egyenesen két pillér között az udvarra léphetünk ki, vagy jobbra elfordulva az egykarú patkó alaprajzú főlépcsőházban találjuk magunkat. A főlépcső a reprezentativitás része, alaprajzilag nagy és hangsúlyos helyet kap, nagyvonalú kialakítása, kényelmes fellépései és széles lépcsőkarja mind azt a célt szolgálták, hogy az első emeleten lakókhöz módosabb polgárokhoz méltó, elegáns környezetben lehessen feljutni.

A négyzetes udvarra nem a szimmetriatengelyben léphetünk ki, de a szemben lévő melléklépcsőház már kijelöli azt, a cselédek, a szerényebb körülmények között lakók itt juthattak fel emeleti lakásaikba. Az udvart csak részben lezáró keresztzárny mögött szűk udvar húzódik meg, minden bizonnyal istállókat helyeztek el itt, ezzel Pollack elzárta a módosabb lakók elől még az istállók koszos látványát is, teljes szeparációt hozott létre a két társadalmi réteg

között. A kocsiszínek feltehetően helyhiány következtében még az első udvar Nádor utcától ellentétes szárnyában kaptak helyet.

Megállapíthatjuk, hogy Pollack Mihály, a monumentális együttest egyszerűbb és szerényebb eszközökkel hozta létre úgy, hogy a bérház minden esztétikai és funkcionális igényét kielégítse, ugyanakkor az épület mégse legyen hivalkodó.²⁷

A ház jelenleg is áll, a külseje némiképp megváltozott, utólagos átépítések során még három új szinttel bővült.

²⁷ ZÁDOR ANNA: *Pollack Mihály*. Akadémiai Kiadó, Budapest, 1960., 210-211. oldal

ROMANTIKA, MINT YBL MIKLÓS ELSŐ MUNKÁIRA JELLEMZŐ

STÍLUS

A romantikát Magyarországon körülbelül 1850-65 közé tehetjük. Új feladatok jelentek meg az építészetben - vasútállomások, hangversenytermek épültek- melyek számára a klasszicizmus kötöttségével szemben rugalmasabb alaprajzi megoldás, kötetlenebb tér- és tömegalkotásra volt szükség. A romantika a középkor felelevenítésében látta az architektúra követendő útját megjelölni.²⁸ A romantikán belül több stílusirányzat egy időben alakult ki, ezek gyakran keveredtek és ötvöződtek egymással.

A gótizáló épületek érzelmekkel túlfűtött, festői látványt nyújtottak, kastély-építészetünkben erősen érezhető az angol gót stílus romantikus érvényesülése, mint például a bogáti Festetich-kastélyon, a martonvásári Brunszvik-kastélyon, a nagyhőrcsögpusztai Zichy-kastélyon vagy a vörösvári Erdődy-kastélyon.

A romanizáló romantikát „félköríves romantikának” vagy „Rundbogenstil”-nek nevezik jellegzetes köríves nyílásairól és díszítéseiről. Homlokzatkezelése lényegesen eltér a klasszicizmusban megszokott egyszerű, antik formanyelvtől, itt az oszloprendes architektúra semmilyen jegyét nem találhatjuk meg. Ám megjelennek egyéb előképek is, a quattrocentoból, bizánci és az iszlám művészetből idézve és később barokkos, rokokós jegyekkel is találkozhatunk.

Az, hogy a romantika nem vált átfogó, uralkodó stílussá egyrészt annak a következménye, hogy nem volt szilárd, egységes szellemi és gazdasági háttere. Stílusbeli határozatlanságát mutatja az is, hogy formakincse folyton változó, kezdetben a középkorra, és a keletre, majd később a rokokóra támaszkodott.²⁹ A lakóházhomlokzatok egy része csak az ablakritmusok csekély elmozdításában, félköríves záródású ablakokkal, a tagozatok dekoratív finomításában és az ornamentális részletekben különbözik az előző



nagyhőrcsögpusztai Zichy-kastély



főti római katolikus templom

²⁸ RADOS JENŐ: *Magyar építészettörténet*. Műszaki Kiadó, Budapest, 1961., 267-276. oldal

²⁹ YBL ERVIN: *Ybl Miklós*. Képzőművészeti Alap Kiadó, Budapest, 1956., 25-32. oldal

kor típusaitól.³⁰ A polgári lakóházépítés sem sok változást mutat, hiszen az épületek funkciójukban nem változtak, így azok felépítésükben sem alakultak át, inkább a homlokzat, kapualjak, lépcsőházak adtak lehetőséget arra, hogy az építész bemutathassa kreativitását.

Az 1848 utáni magyar építészet két legnagyobb alakja, Ybl Miklós és Feszli Frigyes voltak.³¹ Ybl Miklós korai romantikus munkásságát homályba borítja későbbi, rendkívüli volumenű, kiemelkedő épületekhez fűződő, színvonalas neoreneszánsz munkássága.³² Mindezek ellenére nem lehet elhanyagolni a mester pályája kezdetén tervezett épületeit, érdemes egy kis figyelmet fordítani ezekre, Ybl Miklós későbbi építészetének jobb érthetősége végett. Első romantikus munkái közé tartozik a főti római katolikus templom³³ és a Múzeum körüti Unger-ház³⁴, melynek részletesebb bemutatására később kerül sor.³⁵



Unger-ház
homlokzati felvétel

³⁰ RADOS JENŐ: *Magyar építészettörténet*. Műszaki Kiadó, Budapest, 1961., 271. oldal

³¹ SISA JÓZSEF, *Historizmus*, In: *Magyarország építészetének története*, szerk.: Sisa József és Dora Wieberson, Vince Kiadó, Budapest, 1998., 199-234. oldal

³² KOMÁRIK DÉNES: Ybl és a romantika. In: *Ybl Miklós építész 1814-1891*. szerk.: Kemény Mária és Farbak Péter, Hild-Ybl Alapítvány kiadvány, Budapest, 1991. 15. oldal

³³ YBL ERVIN: *Ybl Miklós*. Képzőművészeti Alap Kiadó, Budapest, 1956., 19-24. oldal

RITOÓK PÁL, *Magyar építészet sorozat, Klasszicizmus, Historizmus*, Kossuth Kiadó, 2003, 114-118. oldal

³⁴ YBL ERVIN: *Ybl Miklós*. Képzőművészeti Alap Kiadó, Budapest, 1956., 26.-27. oldal

³⁵ Az Unger-ház részletes elemzése dolgozatunk 30. oldalán található.

NEORENESZÁNSZ - AZ ÉLETMŰVET MEGHATÁROZÓ

STÍLUSIRÁNYZAT

A historizmus a reneszánsz, barokk, rokokó stb. stílusok felelevenítése, hitelesebb, elemzőbb módon, mint azt a korábbi stílusoknál tapasztaltuk.³⁶

A stílustizta historizmusban az építész tudatosan választott ki egy történelmi korstílust, annak kifejezőmódját jól ismerve, alkalmazta azt a megváltozott rendeltetésű épületre. A stílusválasztás oka szimbolikus, az egyes építészettörténelmi korszakokról kialakult ideális kép jelentése vált döntővé, bizonyos építészeti feladatokhoz meghatározott stílusokat kötöttek.³⁷ A kor meghatározó építésze, Gottfried Semper burkolás-elméletében ezt úgy fejté ki, hogy a történelmi stílus a külső formaköntös azon a racionális épületmagon, amelyet az alaprajz és a belső térkapcsolási rendszer alakít ki.³⁸ Ez a felfogás nem meglepő, hiszen korábban is megfigyelhettük, hogy az építészet törekszik az identitás kifejezésére. A reformkor az antik építészetet veszi mintául, a tiszta kompozíciós elveket, a zárt tömegformálást. A forradalom után a romantika nyugtalan formaalakításával³⁹ középkori gyökerekhez nyúl vissza, romanizáló, gótizáló vagy akár bizánci, iszlám vagy mór stílusú alkotások születnek ekkor. A boldog békeidők modernizáló korszaka pedig nem más stílust vett mintául magának, mint a XIV-XVI. századot, az újjászületést hirdető reneszánszot. A neoreneszánsz fokozatosan alakult ki a romantikából, félköríves stílusán kívül a formafegyelemben is különbözik attól. A középkori és keleti elemeket felváltották az antik alaktanra építő reneszánsz motívumok. Erőteljesen díszített homlokzat jellemzi, a homlokzatképzés gyakorta plasztikus. A nyílásritmus egyenletes, a nyílások keretezése antik



Károlyi palota

³⁶ RADOS JENŐ: *Magyar építészettörténet*. Műszaki Kiadó, Budapest, 1961., 277. oldal

³⁷ MARÓTY KATALIN: *Wéber Antal építészete a magyar historizmusban*. TERC kiadó, Budapest, 2009., 15. oldal

³⁸ MARÓTY KATALIN: *Wéber Antal építészete a magyar historizmusban*. TERC kiadó, Budapest, 2009., 15. old., SEMPER 1979, 105. oldal

³⁹ YBL ERVIN: *Ybl Miklós*. Képzőművészeti Alap Kiadó, Budapest, 1956., 25. oldal

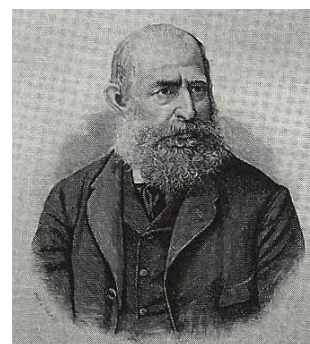
mintára készült, az épület tömegformálása egyszerű, zárt tömböt alkot.⁴⁰

A neoreneszánsz magyar mesterei jórészt Ybl Miklós kortársai, akik hozzájárultak ahhoz, hogy fővárosunkat előkelő és kimagasló alkotások tegyék gazdaggá. Képzett szakemberként, külföldi iskolákban és tanulmányutakon szerzett tudással, valamint jó mestereknél folytatott gyakorlattal, magas szintű munkát tudtak végezni. Ybl Miklós mellett fontos megemlítenünk e kor két neves építészét Wéber Antalt és Szkalnitzky Antalt. A három építész munkássága gyakran összefonódik, hatásaik egymásra vitathatatlanok. Noha e három tervező közül Ybl Miklós munkái a legkiemelkedőbbek, ennek lehetséges oka, hogy igen nagyszabású terveken dolgozhatott élete folyamán, mégis fontosnak látjuk egy kortárs építész és épülete bemutatását, hogy ez a későbbi jobb megértést segítse.

Wéber Antalt, a magyar érett neoreneszánsz egy kiemelkedő alakját választottuk ki e célra. Életművét a szigorú műgond jellemzi. A történeti előképekhez fegyelmezetten viszonyult, építészete mégsem vált szárazzá.⁴¹ Pályája kezdetén még a romantika jegyében tervezett, ekkor épült Ybl továbbtervezésével a nagyhőrcsögpusztai Zichy kastély és a vörösvári Erdődy-kastély. Majd a romantikát fokozatosan felváltotta épületein a neoreneszánsz, megjelentek a plasztikus homlokzatok, oszloprendes architektúra, amik harmonikus festői látványt nyújtanak. A szakmai közéletben jelentős szerepet vállalt, a Magyar Mérnök- és Építészfelügyelet alapítója és tagja, az Építési Ipar alapítója és részlettulajdonosa volt, illetve minisztériumi építész tisztséget is betöltött. Jelentősebb kastély és közfunkciójú épületei mellett bérházakat is tervezett. Ezek közül a Fuchs-házat vizsgáljuk meg részletesebben.



Magyar Mérnök és Építész
Egylet tagjai



Wéber Antal

⁴⁰ YBL ERVIN: *Ybl Miklós*. Képzőművészeti Alap Kiadó, Budapest, 1956., 33-34. oldal

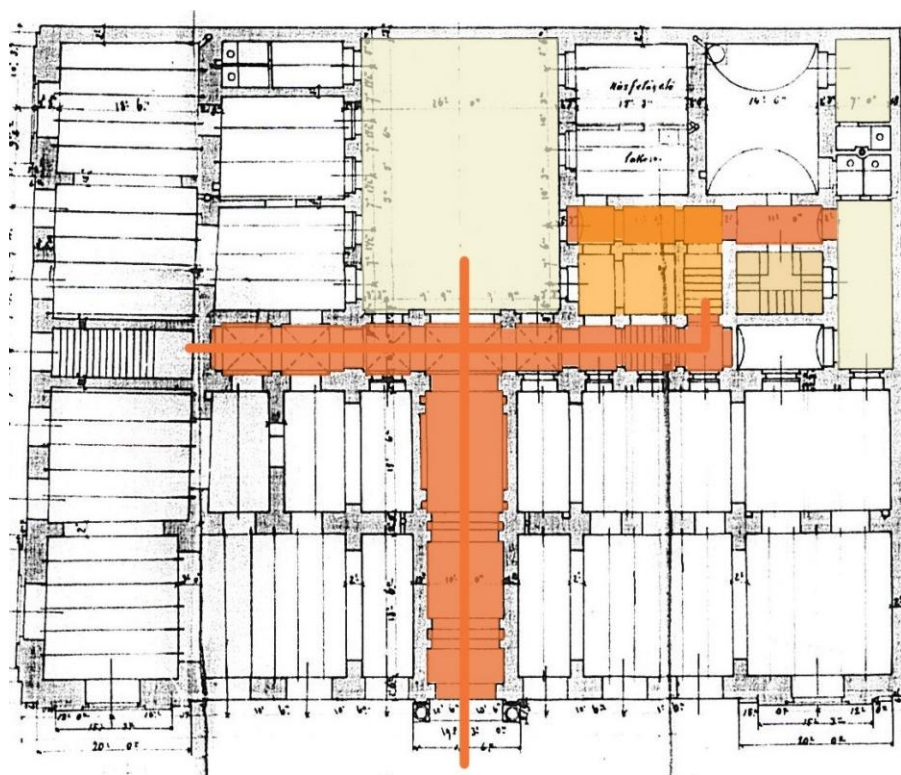
⁴¹ MARÓTY KATALIN: *Wéber Antal építészete a magyar historizmusban*. TERC kiadó, Budapest, 2009., 9. oldal

FUCHS-HÁZ

V., Belváros, Andrásy út 33.
építtetője: Fuchs József asztalos mester
1876



Fuchs-ház
homlokzati felvétel

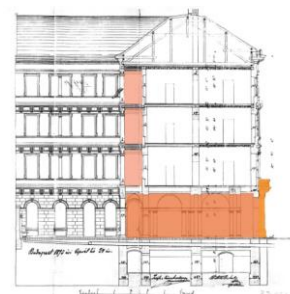


- folyosó
- fölépcső
- melléklépcső
- udvar
- kocsiszín
- erkély
- függőfolyosó
- kapu
- tengely

1. Fuchs-ház, földszinti alaprajz

MARÓTYZ KATALIN: *Wéber Antal építészete a magyar historizmusban*. TERC kiadó,
Budapest, 2009., 88. oldal

Az akkori Sugár út kiépítésekor ez volt az első bérház, ami megépült 1876-ban. Noha stílusában ez már neoreneszánsz alkotás, visszafogottság mutatkozik rajta. Díszítése finom, oszloprendek, baluszteres mellvédek, széles párkányok és díszes ablakkeretezések jellemzik a homlokzatot. A három emeletes háznál az eredeti kapu a szimmetria-tengelyben volt, páros toszkán oszlopok és az oszlopok fölé nyúló erkély emelte ki kapuzatként. A földszinti utcai helységek üzleteknek készültek. A kapualj boltozott térfedésű, egyenesen a tengelyben elhelyezett téglány udvarra vezet ki, az udvar előtt egy boltozott folyosó keresztezi a bejárati térsort. A folyosón jobbra fordulva a fölépcsőházban találjuk magunkat, ami, a mögötte elhelyezkedő melléklépcsővel együtt, az épület belső sarkába került. A fölépcső kényelmes háromkarú lépcső, amely felvezet a legfelső szintig. Szintenként 3-4 lakás található, így nincs szükség



Fuchs-ház, metszet az
utcai szárnyon át felvéve

körfolyosóra, csak a legfelső szint tér el ettől, ahol Wéber Antal eredetileg több lakást tervezett, ezért kisméretű oldalfolyosó vált szükségessé.

A XIX. SZÁZADI BÉRHÁZAK

A XVIII. századra szűkösnek bizonyult Pest középkori városfalak közé beszorított területe, a város gyors ütemű fejlődése következtében a városfalon belüli telkek felértékelődtek, magas áron, árveréseken adtak túl rajtuk. A megvásárolt telkekre új szabályozási terveket írtak ki, amik értelmében három éven belüli beépítési kötelezettséget vállaltak a tulajdonosok, így a belváros gyors ütemű gyarapodása következett be.⁴²

1838 márciusában hatalmas árvíz öntötte el a fővárost, a szerencsétlenség legfőképp a pesti oldalt sújtotta. Pest város épületeinek mintegy 75%-a elpusztult, csupán a belvárosi jobb minőségű házak maradtak épek. A kár hatalmas volt, az 1808-ban alapult Szépítő Bizottmány mindent átfogó új városrendezési koncepcióval és azelőtt nem létező egységes építésszabályozási rendeletekkel kívánta megújítani a várost és megelőzni, hogy egy lehetséges újabb árvíz ne végezessen ekkora pusztítást.

A Belváros népessége 1831-51 között megkétszereződött, a könnyebb boldogulás reményében a fővárosba költöztek nagy számban vidéki emberek az ország különböző pontjairól és a város infrastruktúrájának fejlettsége miatt a járványok, megbetegedések visszaszorultak. A Belváros fejlődése szinte robbanásszerű, a beadott engedélyezési kérelmek már többemeletes lakóházakról, és mellettük újszerű, addig nem látott méretű középületekről szóltak, melyek mind a klasszicizmus jegyében épültek. A kimagasló építészeti munkáknak és a hasonló stílusjegyeket hordozó épületeknek köszönhetően Pest értéke az ekkor kialakult az egységes városképben rejlik.⁴³

Az átalakult társadalomban a városba költöztek a kisebb vagyonúak is, számukra lakást kellett biztosítani. A lakáshiányt egy új épülettípus, a bérház oldotta meg, mely a városi együttélés egy új formáját jelentette. A bérház több, egymással többnyire sem



Haltér

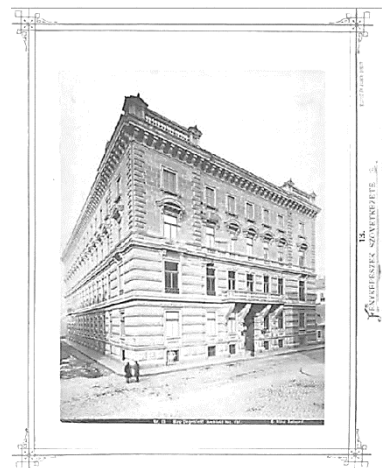
⁴² KÖRNER ZSUZSA: *Városias beépítési formák bérház- és lakástípusok*. TERC kiadó, Budapest, 2010., 27. oldal

⁴³ KÖRNER ZSUZSA: *Városias beépítési formák bérház- és lakástípusok*. TERC kiadó, Budapest, 2010., 25-33. oldal

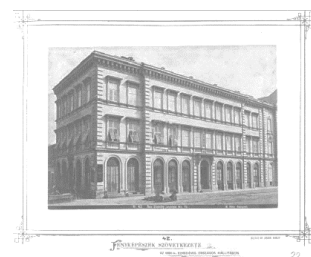
társadalmi-, sem rokoni-, sem anyagi kapcsolatban nem álló család együttélését jelentette, akik bérleti díjat fizettek a lakásért.

Az árvíz utáni újjáépítési munkák során már zárt sorba épített, zártudvaros, többemeletes bérházakat építettek, melyeknél jellemzően az épület utcai szárnya kéttraktusos, a többi szárny pedig egy traktus szélességű. Az épület többnyire egy szabályos udvar köré szerveződött, melynek a földszinti szárnyaiban gyakorta kocsiszínek, istállók, raktárak, és az utcai szárnyban üzlethelyiségek kaptak helyet. A szintenkénti lakásszámok nagyon változóak, előfordult, hogy csak egy lakást alakítottak ki emeletenként, de ennél gyakoribb a három, vagy annál magasabb darabszám, melyet a telek mérete és a leendő lakók szociális helyzete határozott meg. A horizontális közlekedést függőfolyosók biztosították a lakások között, a vertikális közlekedést lépcsők szolgálták ki.

A bérházak megrendelői arisztokraták, nemesek, gyárok és bankok tulajdonosai, kereskedők, vállalkozók, módosabb iparosok, vagy akár polgárok voltak. Előfordult, hogy az első szint utcai szárnyában maga a tulajdonos lakott családjával, vagy módosabb polgárok bérelték a belle etage elegáns lakásait. A kor szokása szerint, egy-egy bérházon belül az utcai front és az udvari szárnyak, sőt az egyes emeletek bérlői között is világos társadalmi-vagyoni különbségek voltak érzékelhetőek.⁴⁴ A differenciálódás egyértelmű leképezését látjuk a lakások méreteiben. Az öt, vagy annál több szobás lakásokban a módosabb középosztálybeliek, nagypolgárok laktak, a négy szobás lakásokban középosztálybeliek, a két és háromszobás lakásokat szerényebb polgárok bérelték ki, az egy szoba-konyhás elrendezésben pedig munkások és kishivatalnokok szálltak meg.⁴⁵ Ez jól megfigyelhető a szintek elkülönülésében is, az első emelet nagy belmagassága a reprezentációt szolgálta a módosabb lakók számára, míg a följebb lévő szintek már jóval nyomottabb arányúak. A homlokzaton is megjelenik az elkülönülés, amit széles erkélyek, gazdagabb díszítettség hangsúlyoz leginkább. Az alaprajz is



Degenfeld-Schomburg palota
homlokzati felvétel



Dlačhy-ház
homlokzati felvétel

⁴⁴ DÉRY ATTILA, MERÉNYI FERENC: *Európai építészet 1750-1910*. TERC kiadó, Budapest, 2004., 151. oldal

⁴⁵ KÖRNER ZSUZSA: *Városias beépítési formák bérház- és lakástípusok*. TERC kiadó, Budapest, 2010., 116-136. oldal

differentiálódott, a jómódú családok számára nagyvonalú, dekoratív főlépcsőt helyeztek el a bejárathoz közel, míg a cselédek, munkások és szerényebb körülmények között lakók az épület egy távolabbi, gyakran a ház eldugott szegletében található melléklépcsőt használhattak. A piano nobile lakásai nagyobbak, gyakran három szobásak, konyhával és cselédszobával kiegészítve, míg az épület udvari szárnyaiban nem ritkán egy szoba-konyhás kialakítású lakásban éltek az alacsonyabb jövedelműek. Az elegánsabb lakások szobái egymásból nyílóak, a gyerekszoba vagy a budoár gyakorta hiányzik ezek közül, ám a reprezentációt szolgáló helyiségek, a szalon és az ebédlő, vagy a családfő számára kialakított dolgozószoba rendkívül fontos volt. A családot kiszolgáló cseléd a lakás előtti folyosóról, vagy a konyhából láthatta el teendőit.⁴⁶

A lakás-infruktúrák a XIX. században kezdtek fejlődni. Egészen a század elejéig a lakáson belüli fűtés, kályhás megoldású volt, a XIX. század második felében jelent meg a központi fűtés, a hozzájuk tartozó radiátor az 1880-as években terjedt el. A XIX. század a nagyvárosi csatornázás és vízvezetéképítés kora volt. A bérházakban illemhelyeket alakítottak ki csoportosan először az épületen kívül, majd szintenként az épület udvari szárnyainak szélső pontjába. A fürdőszobák használata inkább csak 1900 körül vált általánossá.⁴⁷

Ezen bérházak nagyrésze ma is áll, többségük ugyanúgy lakófunkciót tölt be. Noha napjainkra igényeink átalakultak, ezeket a változásokat az épületek többé-kevésbé követni tudták. Belső átalakításokkal, átépítésekkel megfelelően modernizálni lehetett a lakásokat, így 150 év távlatában bátran állíthatjuk, hogy megfelelően nagy potenciált rejtnek ezek az épületek magukban.

⁴⁶ GYÁNI GÁBOR: Polgári otthon és enteriőr Budapesten In: *Polgári lakáskultúra a századfordulón*. összeállította és bevezető: Hanák Péter, Magyar Tudományos Akadémia Történettudományi Intézete, Budapest, 1992., 27-28. oldal

⁴⁷ DÉRY ATTILA, MERÉNYI FERENC: *Európai építészet 1750-1910*. TERC kiadó, Budapest, 2004., 152-155. oldal

KUTATÁSMÓDSZERTAN

A német és osztrák szakirodalom a XIX. századból alapvetően három különböző bérelhető típusú lakófunkcióra alkalmas épület-kategóriát különböztet meg: vannak bérpaloták, bérházak és bérkaszárnyák. E három típust a használók társadalmi helyzetére alapozva kategorizálták, a társadalmi hovatartozással pedig kapcsolatban áll az emberek gazdasági helyzete és az önmaguk számára megengedhető életmódbeli igény szint is. A bérpalotákban az arisztokraták és nagypolgárok, a bérházakban a középosztálybeliek, a munkáskaszárnyákban, munkásbérházakban pedig a munkásosztálybeli emberek éltek a homogén lakásösszetételű bérházak esetén. Hazánkban azonban gyakoribbak a vegyes lakásösszetételű bérházak.⁴⁸

Dolgozatunk előkészítési fázisában forrásaink alapján⁴⁹ megvizsgáltuk az Ybl Miklós által tervezett fővárosi lakóépületeket. Ybl mindössze egy munkáslakóházat tervezett, a Budapesti Építő Társulat Munkáslakóházát 1869-ben, de ez a ház elpusztult. Bérpalotát jóval többet tervezett (például: Pállfy Pálné bérpalota⁵⁰), ezek térkapcsolataikban, közlekedési térszervezésükben tisztán eredeztethetőek a korábbi palotákból és kastélyokból.

Az elemzésünket a bérházakra szűkítettük, azonban itt meg kell említenünk, hogy nem csak tisztán bérházak épültek ekkor. Megrendelői igény szerint Ybl Miklós tervezett bérpalota és bérház együttest, illetve takarékpénztárak megbízásából székház épületet lakófunkcióval. Ez utóbbi középület jellege és a hangsúlyeltolódás miatt konzekvensen nem vehető össze tiszta lakófunkciójú, esetleg utcai szinten üzlettel ellátott épületekkel,

⁴⁸ KÖRNER ZSUZSA: *Városias beépítési formák bérház- és lakástípusok*. TERC kiadó, Budapest, 2010., 116. oldal

⁴⁹ GERLE JÁNOS ÉS MARÓTYZ KATA: *Ybl Miklós*. Holnap Kiadó, Budapest, 2002.
RITOÓK PÁL: Ybl bérházainak alaprajzi tipológiájához. In: *Ybl Miklós építész 1814-1891*. szerk.: Kemény Mária és Farbaky Péter, Hild-Ybl Alapítvány kiadvány, Budapest, 1991.

YBL ERVIN: *Ybl Miklós*. Képzőművészeti Alap Kiadó, Budapest, 1956.
Ybl Miklós építész 1814-1891. szerk.: Kemény Mária és Farbaky Péter, Hild-Ybl Alapítvány kiadvány, Budapest, 1991

⁵⁰ BFL - XV.17.f.331.b - 95

ezért a Pesti Hazai Első Takarékpénztár házát nem vettük be az elemzésünkbe.

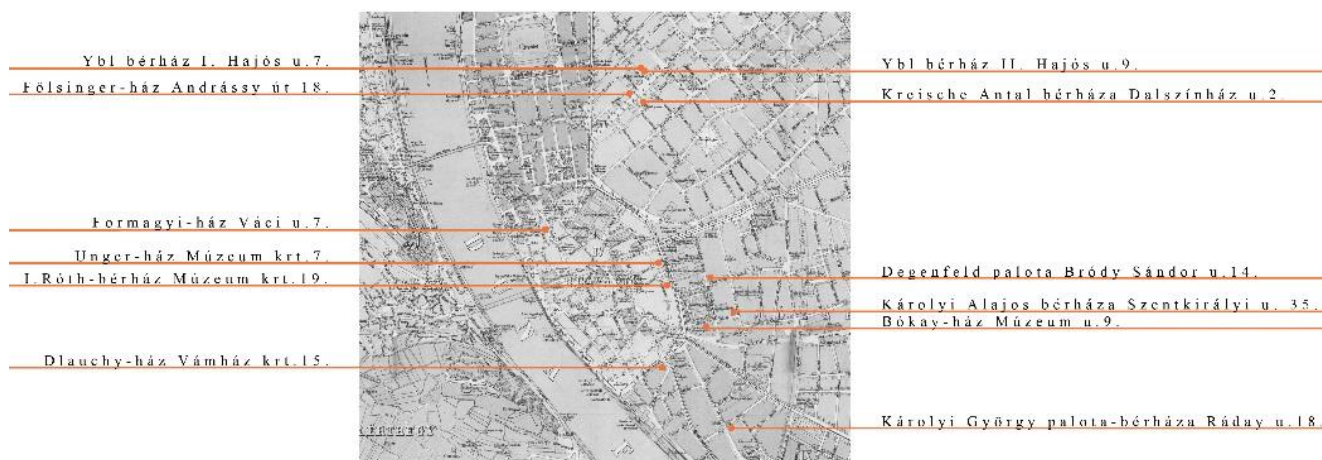
A palota és bérház együtteseknél logikai ütközést nem találtunk a felállított vizsgálati rendszerünkkel, mivel rendszerint egy tömegben megfogalmazva, de külön tudnak működni egymástól, így ezek is az elemzés részét képezik.

Fontosnak tartottuk az építész térszervezésének időtállóságát vizsgálni, hogy a ma és a múlt közelebb tudjon kerülni egymáshoz, mint ahogyan az fizikailag lehetséges, ezért csak az olyan bérházakat vizsgáltuk, amik napjainkban is állnak.

Több, mint 150 éves házokról van szó, ezért belátható okok miatt nem várhatjuk, hogy érintetlenül és teljes pompájukban találjuk őket. Változott a világ, változtak a lakásigények, lakásméretetek, szokások, ennek megfelelően a legtöbb házban az eredeti lakásalaprajzokat megváltoztatták, a nagyobb lakásokat rendszerint több részre darabolták, a kis cselédszobákat más lakásokhoz rendelték, de mégis a ház alapvető közlekedési rendszere, bejárati térsora, udvara, azaz maga a gerinc, amire az építész felfűzte, szinte nem változott. Mindössze a rendkívül nyomott terű, így balesetveszélyes cselédlépcsők egy része került lezárásra, de egy elemet elvesztve egy másikkal gazdagodtak, ez pedig a lift. A lift elhelyezése nem változtatta meg az egész ház lényegét, egyértelműen elkülöníthető helyekre kerültek be, és megjelenésük nem törölte el a kapuk vagy a lépcsők, a folyosók, a függőfolyosók létét, csupán a XX. század emberét kívánták szolgálni.

Ezen az úton haladva jutottunk arra, hogy az elemzésünk tárgya Ybl Miklós bérházainak bejárati térsora és közlekedési rendszere legyen.

Az eredeti tervtári anyagok felhasználása segítségével helyszíni bejárások alkalmával, fotók és jegyzetek készítése alapján vizsgáltuk a bejárati térsorokat az alábbi épületekben.



A vizsgált bérházak

Unger-ház	Múzeum krt. 7. - Magyar utca 8-10.
Dlauchy-ház	Vámház krt. 15. – Lónyai utca 1.
Károlyi Alajos bérháza	Szentkirályi u 35. – Múzeum utca 6.
Bókay-ház	Múzeum utca 9.
Formágyi-ház	Váci utca 7.
I.számú Róth-bérház	Múzeum krt. 19.
Degenfeld-Schomburg palota	Bródy Sándor utca 14. – Puskin utca 24.
Károlyi György palota-bérháza	Ráday utca 18. – Erkel utca 15. Andrássy út 18. – Révay utca 23.
Fölsinger-ház	Dalszínház utca 2. – Paulay Ede utca 32-34.
Kreische Antal bérháza	
Ybl bérház I.	Hajós utca 7.
Ybl bérház II.	Hajós utca 9.

További két ház még ma is áll, azonban nem tudjuk elemezni őket. Az Akadémia bérháza⁵¹ (1863-64) a Magyar Tudományos Akadémia Könyvtára lett, az 1980-as években pedig drasztikus átalakításon esett át, ami eltörölte a bejárati térsort, csupán a fölépcső maradt meg eredeti állapotában, a kompozíció egy eleme pedig önállóan nem értelmezhető. Ybl Miklós bérháza⁵² (1870 körül) magántulajdonban van, irodaházként működik, kérésünket miszerint szeretnénk megnézni a házat, megtagadták,

⁵¹ BFL XV.17.b.312 308/1863

⁵² BFL XV.17.b.312 201/1867

így információ hiányában nem tudjuk elemezni. Nyolc ház sajnos elpusztult a háborúk alatt vagy azóta elbontották őket.⁵³

Az elemzés bemutatásához a bérházakat egyenként az alábbi szempontok figyelembe vételével és kifejtésével mutatjuk be. Általános adataik megadása után (név⁵⁴, helyszín, építető neve, terv ismert dátuma, Budapest Fővárosi Levéltár jelzete) földszinti alaprajzukat mutatjuk be elsőként.

A bejárati térsor elemeinek vizsgálatához figyelembe vett szempontok ismertetése előtt az általunk használt fogalmakat kell tisztáznunk. A kapu elsősorban nagyobb méretű, kocsibejárót jelöl nyelvünkben, a városi lakóházak esetén gyakran használjuk gyalogos forgalom által használt bejárat megnevezésére is. A kapualj, a kaput az udvarral vagy a fölépcsőházzal összekötő többnyire lineáris, fedett, de nyitott vagy zárt folyosó. A lépcső a házban vertikális közlekedést, a folyosó a horizontális közlekedést biztosítja a lakók számára. Az udvar épületszárnyak által körülhatárolt fedetlen tér.

A következő szempontok szerint vizsgáltuk az egyes elemeket:

- Kapu: homlokzaton építészeti elemekkel kijelölt, hangsúlyos helye van, jellemző-e a szélessége;
- Kapualj: kocsíathajtós vagy folyosós, van szintkülönbség az utcához képest vagy nincs, térlefedés milyensége, falainak tagoltsága;
- Lépcső: fő vagy melléklépcső, a tengely a bejárathoz képest fordul-e a haladás során, alaprajzi formája, geometriai jellemzői (fellépések milyensége, karszámok, karok szélessége);
- Folyosók az emeleten: függőfolyosó vagy oszlopokkal alátámasztott szélesebb folyosó szakasz, alaprajzi elrendezés;

⁵³ Ganz-ház, Geist-ház, Kovách László-bérháza, Pesti Hazai Takarékpénztár Egyesület bérháza, II.Róth-ház, Pesti Hazai Első Takarékpénztár bérháza, Fröhlich Gusztáv bérháza

⁵⁴ A szakirodalomban szokásos megnevezés szerint említjük a házakat, ezek a nevek gyakran a házak funkcióját nem elég pontosan definiálják. Ilyen például a Degenfeld-Schomburg palota, mely a megnevezés ellenére bérház is

- Udvar: bejárati tengelyhez képesti elhelyezkedés, alak, kocsiszín léte;
- Részletképzési lehetőségek: korlátok, festett falak, padlók vizsgálata;

Az elemzés bemutatása során eredeti alaprajzokkal segítjük az érthetőséget, de a térsor természetesen nem csak alaprajzi értelemben megfogható, ezért a térarányok érzékeltetéséhez fennmaradt metszeteket is ismertetünk. Forrásaink a bérházakról szóló szakirodalmakon kívül,⁵⁵ Ybl Miklós eredeti tervei, amiket részben a Budapest Fővárosi Levéltár E-levéltári adatbázisából tudtunk megnézni. A dolgozat során saját felvételeinkkel illusztráljuk a látottakat. Az elemzést követően a bejárati kompozíciót figyelembe véve ismertetjük következtetéseinket. Elemzésünket az alaprajzon színek használatával tettük kifejezőbbé.



Megközelítésünk lényegében építészeti vonatkozású, célunk az eredeti térhasználat jobb megismerése.

⁵⁵ GERLE JÁNOS ÉS MARÓTYZ KATA: *Ybl Miklós*. Holnap Kiadó, Budapest, 2002.
 RITÓÓK PÁL: Ybl bérházainak alaprajzi tipológiájához. In: *Ybl Miklós építész 1814-1891*. szerk.: Kemény Mária és Farbak Péter, Hild-Ybl Alapítvány kiadvány, Budapest, 1991.
 YBL ERVIN: *Ybl Miklós*. Képzőművészeti Alap Kiadó, Budapest, 1956.

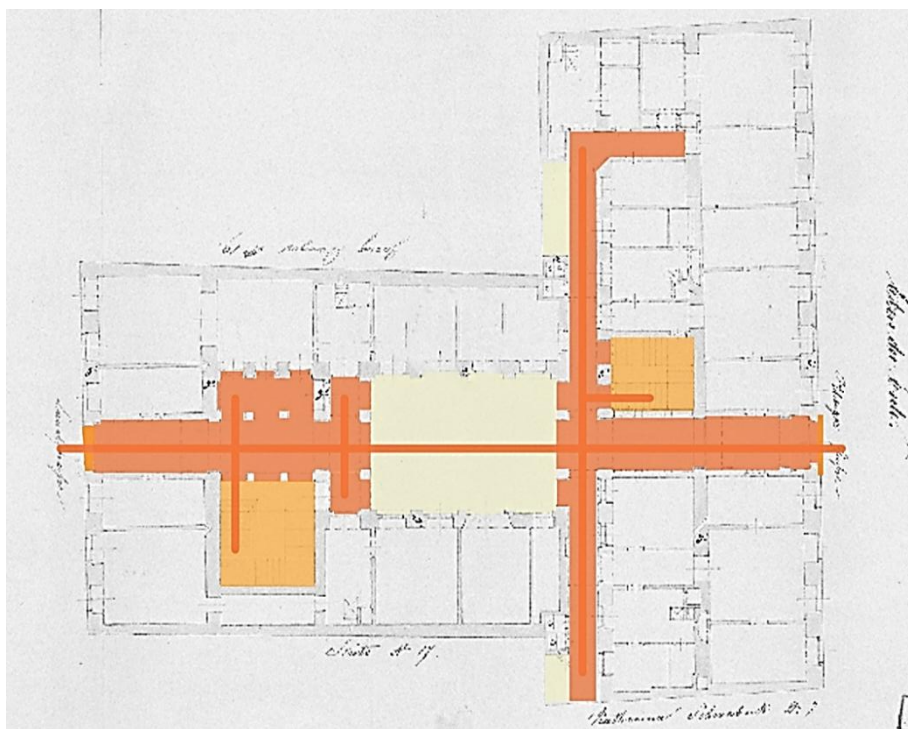
**ELEMZÉSEK YBL MIKLÓS BÉRHÁZAINAK BEJÁRATI
TÉRSORAIRÓL**



UNGER-HÁZ⁵⁶

V. Belváros, Múzeum krt.7.-Magyar utca 8-10.
építtetője: Unger Henrik, kereskedő
1852
BFL - XV.17.b.311 - 15044

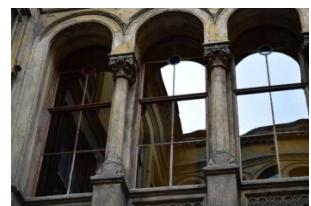
A belvárosban, a Múzeum körút 7. és a Magyar utca 8-10. számú átmenő telken áll Ybl első fővárosi bérházterve. Alaprajzi szervezését tekintve átjáróház, amit két téglalap alakú, egymáshoz képest merőlegesen elforgatott szárnyrész alkot, ugyanis a telek szabálytalan T alakot mutat. Egyudvaros kialakítású, Magyar utca felőli részen két traktusos, míg az udvari és Múzeum körüti oldalakon egy menet szélességű.



Unger-ház földszinti alaprajza, bejárati térsor elemzése
BFL - XV.17.b.311 - 15044/b



Múzeum körút felől
homlokzati felvétel



köríves ablakok az udvaron



belső folyosó

⁵⁶*Budapest Műszaki Útmutatója*. szerk.: Edvi Illés Aladár, irodalmi és nyomdai részvénytársaság, Budapest, 1896, Reprint kiadás: TERC kiadó, Budapest, 2005., 182-183. oldal

GERLE JÁNOS ÉS MARÓTYZ KATA: *Ybl Miklós*. Holnap Kiadó, Budapest, 2002., 52-54., 185. oldal

HIDVÉGI VIOLETTA: Adatok az Unger-ház történetéhez. In: *Ybl Miklós építész 1814-1891*. szerk.: Kemény Mária és Farbaky Péter, Hild-Ybl Alapítvány kiadvány, Budapest, 1991., 33-37. oldal

RITÓÓK PÁL: Ybl bérházainak alaprajzi tipológiájához. In: *Ybl Miklós építész 1814-1891*. szerk.: Kemény Mária és Farbaky Péter, Hild-Ybl Alapítvány kiadvány, Budapest, 1991., 58. oldal

YBL ERVIN: *Ybl Miklós*. Képzőművészeti Alap Kiadó, Budapest, 1956., 26. oldal
Ybl Miklós építész 1814-1891. szerk.: Kemény Mária és Farbaky Péter, Hild-Ybl Alapítvány kiadvány, Budapest, 1991., 210. oldal

A bérház két utcáról is megközelíthető, a Magyar utca felőli homlokzata hosszabb, azonban sokkal egyszerűbb kialakítású, mint a Múzeum körúti. A homlokzaton a bejáratok helyét csak finom építészeti eszközökkel jelöli ki Ybl, a Múzeum körúton a földszinti üzletek nyílásainál nagyobb kaput alkalmaz, míg a Magyar utca oldalán a homlokzati síkhoz képest kiemelt pillér ívezetes nyíláskeretezést használ.

A két utcai bejárat közvetlenül egymással szembeni helyzete és a kapualj szélessége ellenére nem kocsiáthajtós, de a gyalogos forgalom számára a Magyar utca folytatásaként megnyitja a házat. A Múzeum körúti bejárat téglalából kifalazott síkfödémű, a nagy kazettás mezőket pilaszterekre támasztott íves falszakaszok tagolják. A kapualj oldalfala vakolt, dísztelen, a felső szakaszon azonban, az ívezet vállmagasságában vakárkásor díszíti, a pilaszter és a lépcsőház előtt található oszlopfelvezetők levelektől burjánzóak.

A bejáratú tengelyhez képest jobbra fordulva az egyik fölépcsőházhoz érkezünk. Téglalap alakú, háromkarú, kényelmes szélességű, nagy orsóterű lépcső következik, ami alaprajzilag nagy és hangsúlyos helyet foglal el a bérházban. Az emeleti közlekedés fedett, zárt folyosó szolgálja, melynek félköríves ablakai az udvarra néznek. A földszinten, a bejáratú tengelyre merőlegesen az udvar két rövidebb oldalán fedett, de nyitott, keresztboltozatos folyosó található. A bejáratú tengely folytatása a szabályos téglalap alaprajzú, kisméretű udvar, majd pedig a Magyar utca felőli kapualj.

A Magyar utca felőli keresztboltozatos tér lineáris szervezésű, boltmezőnként hevederes, a hevederek kis kiülésű falpillérekre támaszkodnak. A keresztboltozat felületén a cikkeket hangsúlyozó vonalas laposplasztika van. Oldalfala vakolt, csak az oszlopfelvezetők díszítettek. A tengelyre merőlegesen a már említett fedett, de nyitott folyosón keresztül jobbra fordulva juthatunk el a másik lépcsőházhoz. A téglalap alaprajzú, kétkarú, átlagos karszélességű lépcső, kényelmes fellépésekkel juttat fel minket az emeletekre. A folyosó két végén kisméretű bevilágító udvar áll, az egyik segíti a mellette álló lakás megvilágítását, a másik pedig a folyosóhoz kapcsolódik, így ezen a szakaszon a zárt folyosó nyitottá válik. Cselédlépcső a bérházban nem található.



Magyar utca felőli homlokzat



Magyar utca felől homlokzati részlet



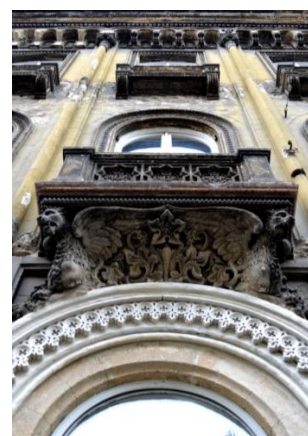
belső udvar

A kapualjak dísztelenségét - a pilasztefejezeteket kivéve természetesen - az udvari homlokzatok mozgalmassága váltja fel, két - két, egymással szemben álló homlokzati szakasz tartozik formailag össze. Az oszlopfejezetek itt is leveles díszítésűek, az ablak alatti mellvédek és az osztópárkányok vonalában pedig mór minták jelennek meg. A folyosók falai oszlop-ívezetes, míg a lakások falai egyenes záródású ablakaikkal egyszerű nyíláskeretezésűek. A részletek kidolgozására és megmutatására a homlokzatokon kívül egyedül a lépcsőkoriát ad itt lehetőséget, pálcasor rácsos,⁵⁷ fa fogódzóval kialakított egyszerű korlátként.

Az Unger-ház kettősséget hordoz magában, ez alaprajzilag és téri szervezésben is megjelenik. A bejárati kompozíció jól kihasználja az átmenő telek adta lehetőséget, a telek T alakja azonban két külön működő szárnyra osztja ezt a bérházat. A két szárny kifelé, homlokzatával ugyan más képet mutat, de közlekedési rendszerét tekintve azonosan működik, a közös udvar pedig központi helyzetével egymáshoz kapcsolja az amúgy elkülönülő rendszereket. Az emeleti folyosók hangulata és a homlokzatok díszítettsége a romantika jegyeit mutatja, kifinomultságával a Múzeum körút igazi kis ékszerdoboz.



Magyar utca felőli kapualj



Homlokzati részlet

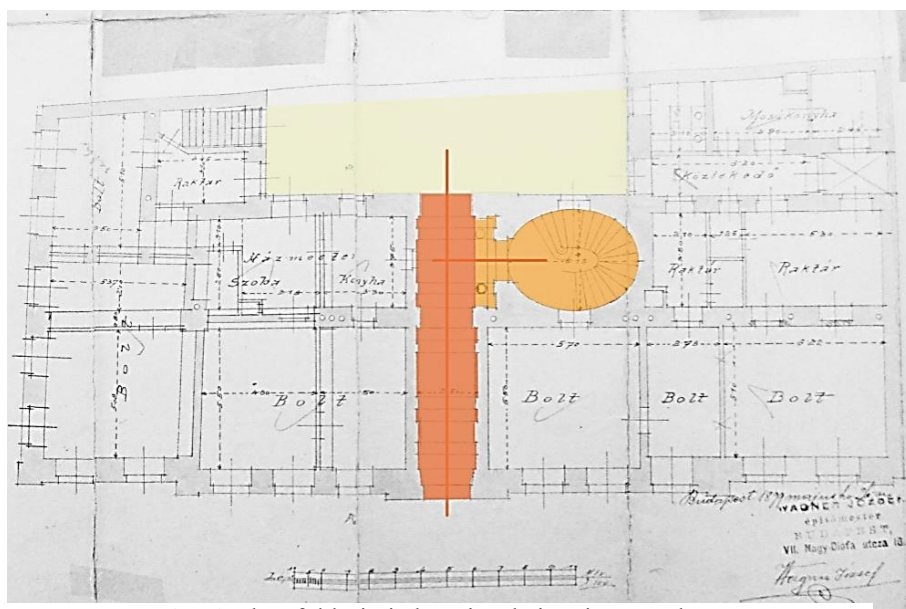
⁵⁷ PEREHÁZY KÁROLY: *Az európai öntöttvas-művesség története*. Képzőművészeti Kiadó, Budapest, 1984., 265. oldal

IX. Ferencváros, Vámház krt. 15. – Lónyai utca 1.
építtetője: Dlauchy Károly, lakatosmester
1863-64
BFL - XV.17.b.312 - 47/1863



Vámház körút felőli főhomlokzat

A Dlauchy-ház a Ferencvárosban, a Vámház körút 15. szám alatt található. A telek alakja kissé eltér a szabályos téglalaptól, viszonylag kicsi. Alaprajzilag tömören megfogalmazott, U-alakú épület, amelyhez apró belső udvar tartozik. Két emeletes, mindhárom szárnya kéttraktusúnak tekinthető, így minden lakásnak van egyaránt utcai és udvari homlokzati szakasza is.



Dlauchy-ház földszinti alaprajza, bejáratí térsor elemzése
BFL FMT HRSZ 37020



kapualj

A Vámház körúti homlokzaton kijelölt helye van a bejáratnak, a szimmetriatengelyben, de nem általános emeleti nyílástengelyben helyezkedik el, a középrizalittal már kiemelt síkhoz képest is kiemelkedő nyíláskeretézéssel ellátott kapu. A Lónyay utca felé nem nyílik kapu.



függőfolyosó

⁵⁸ GERLE JÁNOS ÉS MARÓTYZ KATA: *Ybl Miklós*. Holnap Kiadó, Budapest, 2002., 188. oldal

RITOÓK PÁL: *Ybl bérházainak alaprajzi tipológiájához*. In: *Ybl Miklós építész 1814-1891*. szerk.: Kemény Mária és Farbaky Péter, Hild-Ybl Alapítvány kiadvány, Budapest, 1991., 52. oldal

YBL ERVIN: *Ybl Miklós*. Képzőművészeti Alap Kiadó, Budapest, 1956., 131. oldal
Ybl Miklós építész 1814-1891. szerk.: Kemény Mária és Farbaky Péter, Hild-Ybl Alapítvány kiadvány, Budapest, 1991., 222. oldal

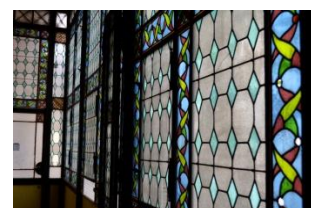
A kapualj szélessége nem elegendő kocsíathajtáshoz, így ez csak a gyalogos forgalom számára bejárható bérház, az udvar szintje jelenleg az utca szintje fölött van. A kapualj keresztboltozatos, vastag hevedersávokkal osztott, oldalfala vakolt, kis kiülésű pilaszterekkel tagolt. A pilaszterek és a térben álló, boltozatot tartó oszlopok fejezete díszítetlen. A bejáratú tengelyre van felfűzve a kisméretű, szabályos téglalap alakú udvar, előtte jobbra fordulva a lépcsőházba érkezünk. Az ovális alaprajzú lépcső kényelmes karszélességével és fellépéseivel, dinamikusan emelkedik a következő szintek felé, az oldalfalán nyitott ablakokon beáradó fény pedig még inkább hívogatóvá teszi. A legfelső szinten az egybefüggő lépcsőkar nagyméretű konzolra támaszkodik, olyan hatást keltve, mintha inkább onnan ereszkedne alá. Az emeleten keskeny U-alakú függőfolyosó szolgálja a közlekedést, amit konzolok támasztanak alá. Az udvar egyik oldalával a telekhatáron áll, a földszint magasságáig fal határolja a mögötte lévő telek felé.

Díszítő szándékkal több helyen találkozunk a bejáratú térsorban, már a kapualj falai is festettek. A lépcsőházban a kart kísérő fal festett, a korlát öntöttvas, lemezből préselt leveles díszítésű, rácsos összetételű. A plafon szintén festett, leveles képeivel plasztikus hatást kelt. A függőfolyosók korlátjai jóval egyszerűbb pálcátagokból állóak, szintenként pedig eltérőek, de ennek eredetiségéről nincs információnk. A belső udvari homlokzat olyan kisméretű és udvarról nem látszó, hogy ezt párkányokkal, díszítő elemekkel nem tagolta az építés. A második emeleti függőfolyosó részben zárt, színes üveglakkal díszített.

A Dlauchy-ház a bérházak közül kis alapterületű, homlokzati formálásában letisztult neoreneszánsz. Bejáratú tereinek méretében a reprezentáció fontossága kevésbé mutatkozik, annak ellenére, hogy a Várház körút már akkor központi résznek számított.



főlépcső



fedett függőfolyosó
színezett üveges ablakkal



falikut női alakos szoborral

KÁROLYI ALAJOS BÉRHÁZA ⁵⁹

VIII. Józsefváros, Szentkirályi u 35.-Múzeum utca 6.
építtetője: gróf Károlyi Alajos
1863
BFL - XV.17.f.331.b - 56

A Józsefvárosban, a Magyar Nemzeti Múzeum közelében, a Szentkirályi és a Múzeum utca sarkán áll az eredetileg két emeletes, egyudvaros bérház. Az U-alakú épület utcai szárnyai két traktusosak, az udvari szárny egy traktus szélességű.



Szentkirályi utca felőli homlokzat



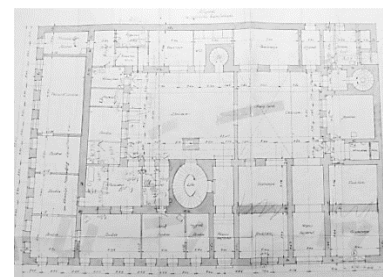
Károlyi Alajos bérházának földszinti alaprajza, bejáratok elemzése
BFL - XV.17.f.331.b - 56/6



kijárat az udvarra

A homlokzaton a bejáratnak nincs kiemelt szerepe, a Szentkirályi utca felőli oldalon, az utolsó nyílás csupán annyiban tér el a többi nyílástól, hogy méretét tekintve nagyobb.

A kapu csak gyalogos forgalom számára használható, az udvar az utcától magasabb szinten helyezkedik el. A későbbi átépítés során a kapualj a helyén maradt, de a magasságkülönbséget áthidaló lépcső eredetileg közvetlenül az udvar előtti helyéről, előrébb, a térsor közepére került. A kapualj fala eredetileg egyenes záródású



Károlyi Alajos bérházának alaprajza 1867
BFL FMT-HRSZ 36583

⁵⁹ GERLE JÁNOS ÉS MARÓTYZ KATA: *Ybl Miklós*. Holnap Kiadó, Budapest, 2002., 188. oldal

RITOÓK PÁL: *Ybl bérházainak alaprajzi tipológiájához*. In: *Ybl Miklós építész 1814-1891*. szerk.: Kemény Mária és Farbak Péter, Hild-Ybl Alapítvány kiadvány, Budapest, 1991., 49-51. oldal

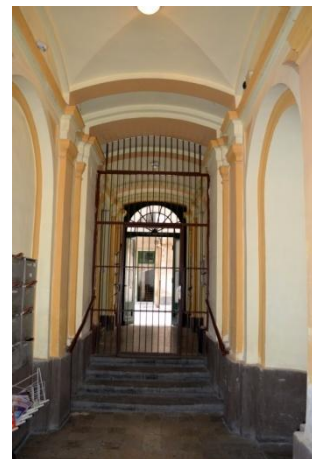
falfülkékkel tagolt volt, míg mára félköríves záródású falfülkéket találunk. Síkfödémes, hevederes volt, mára lapos keresztboltozattal fedett, hevederekkel tagolt a kapualj térlefedése. A bejárati tengelyhez képest balra fordulva az ovális alaprajzú, kényelmes fellépésű és karszélességű, gyorsan emelkedő fölépcsőhöz jutunk. Az emeleti szinteken U-alakban körbefutó függőfolyosó szolgálja a közlekedést, ezt egyszerű, díszítés nélküli konzolok támasztják alá. A bejárati tengely egy szabálytalan négyszög alakú udvarra vezet, amelynek egyik oldala telekhatáron áll, itt fal határolta az udvart, földszint magasságig. Az udvar átellenes oldalán, de közvetlenül a telekhatár mellett a cselédlépcső található. Kör alaprajzú, keskeny karszélességű, a megszokottnál jóval nyomottabb térarányú, kényelmetlen, rendkívül gyorsan emelkedő, meredek lépcső.

A bérház díszítetlen, a fölépcső korlátja egyszerű pálcasor rácsos, a függőfolyosó védőkorlátja geometriai elemekből építkező rácsos kialakítású.

Az átépítések során a kétemeletes bérházhoz két újabb szintet és a szomszédos telekrész megvásárolásával még egy épületrészt építettek. A hozzáépítés 1867-ben már megtörtént⁶⁰, ekkor egy jóval kisebb telekrészen szintén U-alakú udvarával a meglévő udvarra fordított, kocsiáthajtós és kocsiszínekkel rendelkező toldalék készült. Az emeleteken a függőfolyosókat folytatva, az új szárnyrészt bekapcsolták a függőleges közlekedési rendszerbe.

Az újabb emeleti szintek ráépítésénél a meglévő közlekedőrendszerrel azonos helyen alakították ki a függőfolyosókat, azzal a különbséggel, hogy konzolok már nem támasztják alá őket, ezért feltehetőleg jóval később készült a ráépítés.

Károlyi Alajos bérháza puritán megjelenésű, alaprajzi szervezését tekintve egyszerű. Tisztán bérház funkcióval találkozhatunk, azon belül ugyan nem homogén a lakásegységek elrendezése és mérete, de ennek nincs hatása a földszinti bejáratra és a közlekedő rendszerre. Ybl Miklós bérházai közül talán ez a leginkább funkcionális, díszítőelemek nélküli épület.



kapualj



fölépcső



függőfolyosó

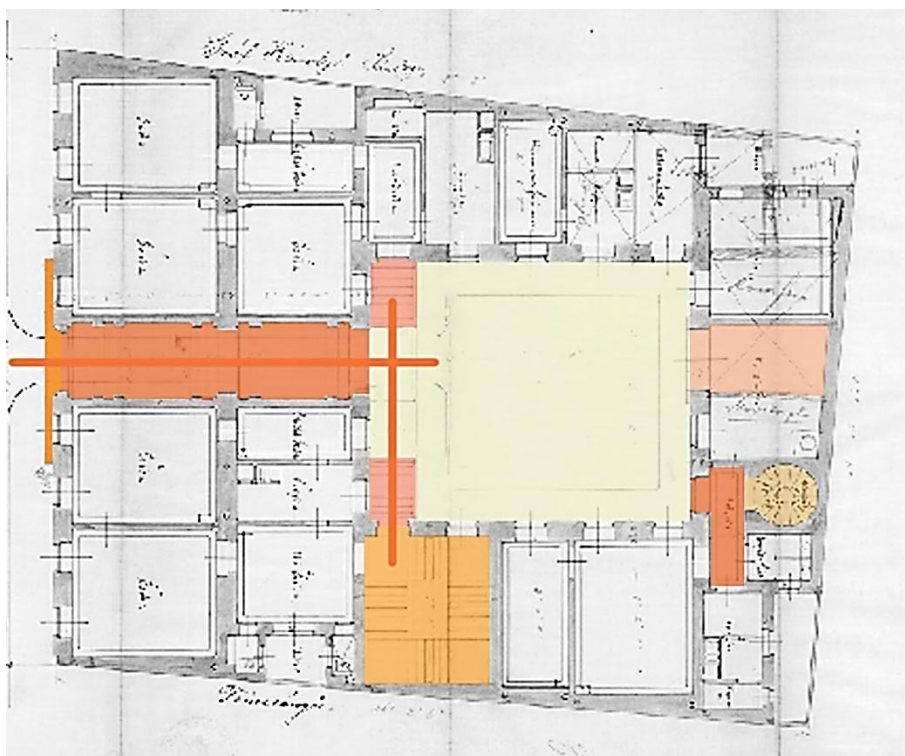
⁶⁰ BFL XV.17.b.312. 493/1867

Pest szabad királyi város Építőbizottmányának tervei a Károlyi Alajos tulajdonát képező Múzeum utca 6- Szentkirályi utca 33-35 kétemeletes toldalék lakóház hozzáépítését igazolják.

BÓKAY-HÁZ⁶¹

VIII. Józsefváros, Múzeum utca 9.
építtetője: Bókay János, egyetemi orvostanár
1870
BFL XV.17.b.312 1203

A Józsefvárosban, a Magyar Nemzeti Múzeum közvetlen közelében, a Múzeum utcában álló három emeletes bérház. Szabálytalan négyszög alakú telke, téglalap alakú udvara van. Utcai szárnya két traktusos, udvari szárnya egy menet szélességű.



Bókay-ház földszinti alaprajza, bejárati térsor elemzése
BFL XV.17.b.312 1203/1870

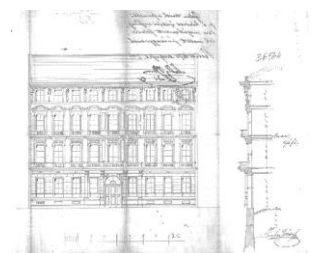
A homlokzaton a bejárat helyét kijelöli, az alapsíkból három axis szélességben kiemelt rizalit és erkély hangsúlyozza a közepén elhelyezkedő kocsíáthajtót. Keresztboltozatokkal fedett, hevederekkel tagolt kapualj vezet minket a négyzetes alaprajzú udvarra. A kapualj fala vakolt, lapos pilaszterekkel osztott, a pilaszterek fejezet



Múzeum utca felőli homlokzat



főlépcsőhöz vezető előlépcső



Bókay-ház homlokzati rajza és metszete
BFL XV.17.b.312 1203/1870

⁶¹ GERLE JÁNOS ÉS MARÓTYZ KATA: *Ybl Miklós*. Holnap Kiadó, Budapest, 2002., 190. oldal

RITOÓK PÁL: *Ybl bérházainak alaprajzi tipológiájához*. In: *Ybl Miklós építész 1814-1891*. szerk.: Kemény Mária és Farbaky Péter, Hild-Ybl Alapítvány kiadvány, Budapest, 1991., 49-52. oldal

YBL ERVIN: *Ybl Miklós*. Képzőművészeti Alap Kiadó, Budapest, 1956., 49. oldal
Ybl Miklós építész 1814-1891. szerk.: Kemény Mária és Farbaky Péter, Hild-Ybl Alapítvány kiadvány, Budapest, 1991., 244. oldal

magasságában végigfutó díszítősáv vezeti a tekintetet, még inkább hangsúlyozva a tér linearitását. A bejáratú tengelyre merőlegesen, fedett, de nyitott átkötő folyosó vezet lépcsőkkel két irányba tovább. Jobbra fordulva a fölépcsőt találjuk, ami az udvar szintjéhez képest fél szinttel feljebből indul. Téglalap alakú, négy széles karral rendelkező, kényelmes fellépésű lépcsőn juthatunk az emeleti szintekre, itt körbefutó keskeny függőfolyosó van, amit konzolok támasztanak. Balra fordulva ez a fél szintet áthidaló kis lépcső előtérhez, majd lakásokba vezet. A bejáratú tengely vonalát az udvar és a tengelyben elhelyezett kocsiszín folytatja. Az udvar jobb oldali sarkában kör alaprajzú, gyorsan emelkedő, nyomott térarányú melléklépcső áll, hogy a cselédek függőleges közlekedését jól elkülönítse a bérház többi lakójának útvonalától.

A bérház rendkívül egyszerű megjelenésű, az udvari homlokzatok vakolatsávosak, a földszinten kváderkő rajzolt az ablakok körül is, az emeleti szinteken az ablakkeretezés szinte síkban tartott. A függőfolyosó korlátja csupán pálcátagokból áll, minden más díszítést elhagyva. Kizárólag az öntöttvas szerkezetű, a Múzeum utcai szárnyhoz kapcsolódó előtető oszlopának fejezetén és rácsozatán figyelhető meg díszítő szándék.

A Bókay-ház alaprajzi szerevezésében egyértelmű térkapcsolatok figyelhetőek meg, ez a letisztultság és kevés elemmel való dolgozás összefügg a homlokzat megformálásával. Könnyen belátható a dolog indokoltsága, hiszen a lakások méretéből és alaprajzi elrendezéséből kiderül, hogy itt nem lakott főúri vagy nemesi család, az utcai homlokzatot is több lakás foglalja el, illetve már a földszinten is lakások vannak üzletek vagy raktárak helyett.



függőfolyosók

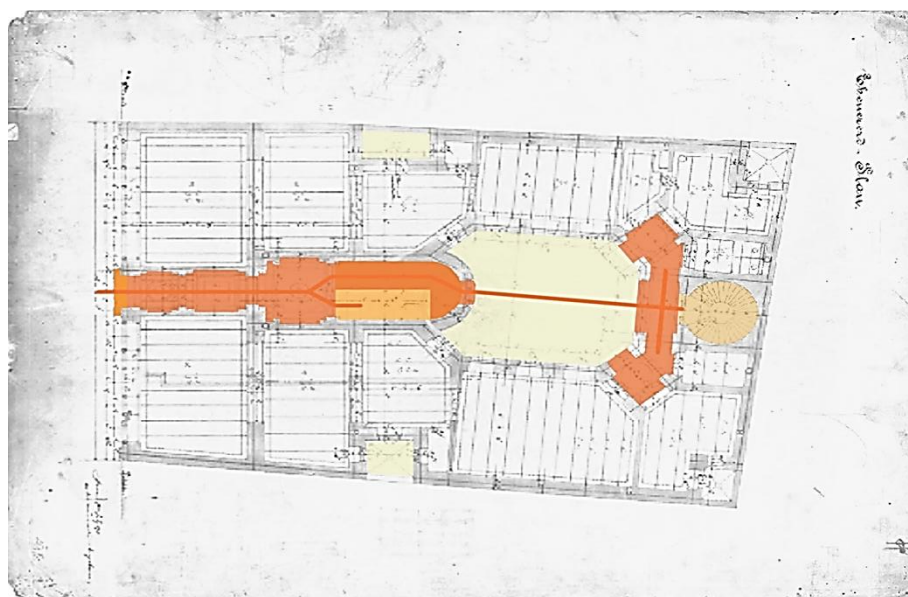


kapukilincs

FORMÁGYI-HÁZ⁶²

V. Belváros, Váci utca 7.
építtetője: Formágyi Ferencné, magánzó
1870
BFL - XV.17.f.331.b - 49

A Belvárosban, a Váci utcában, kisméretű szabálytalan telken álló, négyemeletes⁶³, egy udvaros bérház. Az udvari szárny egytraktusos, az utcai szárny három traktus szélességű. A földszinti kirakatok nagy nyílásainak kialakításában újdonságnak számító öntöttvas szerkezetet használt az építész.



Formágyi-ház földszinti alaprajza, bejárati térsor elemzése
BFL - XV.17.f.331.b - 49/2

A homlokzaton közepén nagy kiülésű oszlopokkal alátámasztott timpanonos nyíláskeretézéssel kijelölt helye van a bejáratnak. A kapualj keskeny kialakítása, és a további terek sorolása egyértelművé teszi, hogy itt csak gyalogos forgalom közlekedhet. Síkfödémek határolják a nagyon egyszerű, szűkös bejárati teret, kis szélességét pedig a tengelyben elhelyezett lépcső előtere oldja. A fölépcsőház, a kapualj és az udvar közé ékelődik hosszanti irányban, így töredezetté teszi a megérkezés vonalát. A bejárati tereket ugyan



Váci utcai felőli főhomlokzat



kapualj mai állapota



Formágyi-ház hosszmetsete a lépcsőházon és a kapualjon át felvéve
BFL - XV.17.f.331.b - 49/07

⁶²GERLE JÁNOS ÉS MARÓTY ZSÓFIA: *Ybl Miklós*. Holnap Kiadó, Budapest, 2002., 190. oldal

YBL ERVIN: *Ybl Miklós*. Képzőművészeti Alap Kiadó, Budapest, 1956., 49. oldal
Ybl Miklós építész 1814-1891. szerk.: Kemény Mária és Farbak Péter, Hild-Ybl Alapítvány kiadvány, Budapest, 1991., 170. oldal

⁶³félemelet és 3 emeletként szerepel a tervfeliratokban

látszólag egy tengelyre fűzi fel az építész, de a térarányok váltakoztatásával ez nem tud érvényesülni. A főlépcsőház előtere, a tengelyirányhoz képest merőlegesen elfordított téglalap alaprajzú, amihez a lépcső ugyan tengelyesen tud csatlakozni, de az udvarra való kijutás egy lépcsőkar alatti folyosószakaszon, a tengellyel párhuzamosan eltolva lehetséges. A főlépcső kétkarú, téglalap alaprajzú, kis orsótérrel, de nagy karszélességgel és kényelmes fellépésekkel juttat minket az emeleti szintekre, ahol zárt előterekből tudunk a lakásokba jutni.

Az udvar elnyújtott, szimmetrikus nyolcszög alaprajzú, a bejárat tengelyéhez képest a szimmetriatengelye elfordult, a telekhatár szögtörését követve. Az udvar átellenes oldalán kör alaprajzú, melléklépcső található. A kényelmes karszélességgel és fellépésekkel, gyorsan emelkedő lépcső, kör alaprajzi típushoz képest, a megszokottnál kellemesebb térarányokkal rendelkezik. Az emeleteken fedett, de nyitott árkádos loggia biztosítja a közlekedést. A folyosószakaszt a földszinten és a magasföldszinten kisebb szintmagassága miatt összefogottan pillér-ívet, a köztes emeleti szinteken oszlop-gerendázat, a harmadik emeleten pedig szintén pillér-ívet motívum határolja. Az eredeti, Pest szabad királyi város Építő Bizottmányának tervei alapján az épületben függőfolyosó nem volt. Az emeleti szinteken, mindkét oldalon zárt, belső közlekedő folyosóvan, ezek megvilágítására két bevilágítóudvarra volt szükség. Napjainkra az épületen belüli lakáselrendezések feltehetőleg megváltoztak, ezért az épület legfelső szintjén függőfolyosó található a két lépcsőházat összekötően, illetve az utcai homlokzaton kialakított erkély sem volt az eredeti terv része.

Az udvari homlokzatokon változatos ablakkeretezéseket figyelhetünk meg, ez megkülönbözteti az udvar bejárattal szemben elhelyezkedő homlokzatát a többitől, illetve szintenként is differenciálja az épületet. A főlépcsőt kísérő korlát lemezből préselt levelekkel díszített, rácsos kialakítású, a melléklépcsőt egyszerű pálcasorból készült rács kíséri, mindkét esetben fa fogószóval. Az emeleti átkötő folyosók védőkorlátai az első és negyedik emeleten geometrikus rácsosásúak, a köztes szinteken áttört kő korlát áll. A legfelső szinten figurális freskók találhatóak ma is körben, az ajtók feletti mezőben.



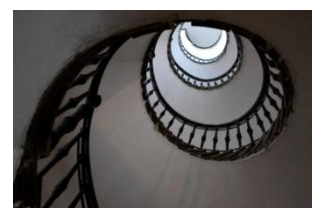
melléklépcsőház előtti
nyitott folyosó



belső udvar



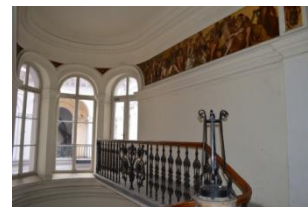
kétkarú főlépcső



melléklépcső

Az emeleti pihenőkön az öntöttvas gyertyatartó helyek ma is láthatóak.

A Formágyi-ház alaprajzi elrendezésének nagyvonalúsága módosabb építetőre és lakókra utal. A telek kis mérete nem teszi lehetővé a kocsik áthajtását, tárolását és az állatok istállóban tartását, hiszen az udvar sem akkora, hogy azon lovaskocsi megtudjon fordulni. Elképzelhető hogy ez alapvetően nem is volt igény ennél a háznál. Már a bejárati térsor eltér az eddig megfigyelhető elrendezésektől, az udvar vizuálisan nem része a kompozíciónak, az érkező számára a feltárulását megakadályozza a fölépcső egyik karja. A melléklépcső méretei is jóval kényelmesebbek, a cselédlépcsőknél megszokottaktól. Díszítésben gazdag és változatos, a Dlačhy-házban található mennyezet freskóhoz képest, összetettebb képsort találunk. Ez a gondosság és igényes díszítettség még inkább a reprezentációt szolgálja.



fölépcsőház freskó
díszítéssel



figurális freskó

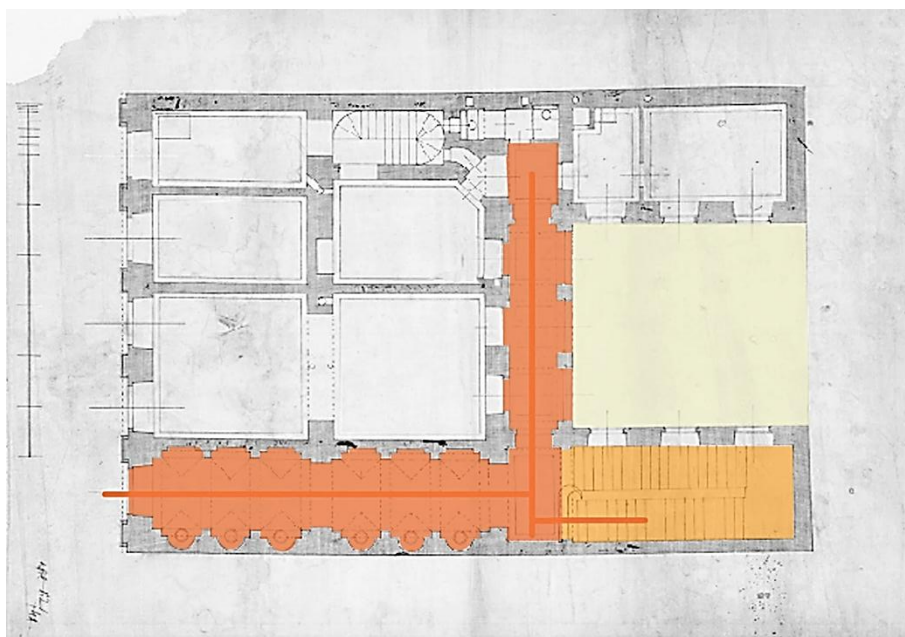
I. SZÁMÚ RÓTH-BÉRHAZ ⁶⁴

V. Belváros, Múzeum krt.19.
építető : Róth Zsigmond, háztulajdonos⁶⁵
1874
BFL - XV.17.f.331.b - 112

A Belvárosban, a Múzeum körúton szabályos telken álló épület, egy udvaros, négy emeletes etage ház, földszinti üzletekkel ellátva. Utcafronton helyezkednek el a lakások főbb terei, az udvari homlokzatról csak a lépcsőház illetve a cselédség által használt konyha és cselédszoba nyílik egy traktus szélességben.



Múzeum körúti főhomlokzat

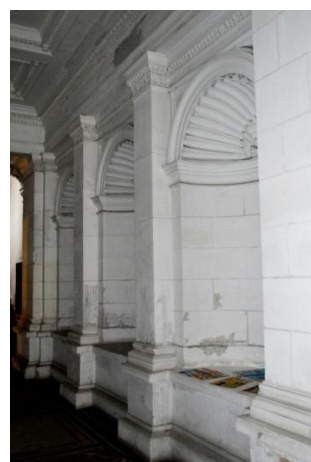


Formágyi-ház földszinti alaprajza, bejárat térsor elemzése
BFL - XV.17.f.331.b - 112/4

A homlokzaton a bejárat helye nehezen észrevehető, a földszinti üzletek nyílásai egyforma szélességűek a kapuval, a bejárat tengely a legszélső nyílástengelyben van. A kapualj csak a gyalogos forgalom számára bejárható, mozaikpadlós, fala íves falfülkékkel tagolt, pilaszterekkel osztott, vakolt felületű. Eredetileg fiókos, hevederes dongával fedett, jelenleg teknőboltozatos a bejárat tér. A



kétkarú fölépcső



kapualj félköríves falfülkékkel

⁶⁴ GERLE JÁNOS ÉS MARÓTY ZSUKA: *Ybl Miklós*. Holnap Kiadó, Budapest, 2002., 192. oldal

RITOÓK PÁL: *Ybl bérházainak alaprajzi tipológiájához*. In: *Ybl Miklós építész 1814-1891*. szerk.: Kemény Mária és Farbaky Péter, Hild-Ybl Alapítvány kiadvány, Budapest, 1991., 50, 58. oldal

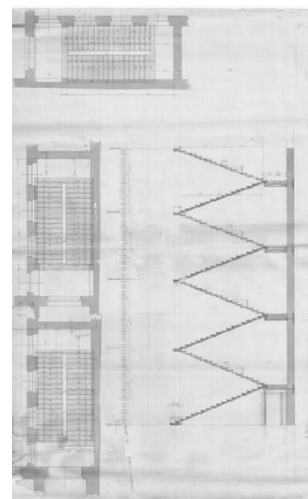
YBL ERVIN: *Ybl Miklós*. Képzőművészeti Alap Kiadó, Budapest, 1956., 59. oldal
Ybl Miklós építész 1814-1891. szerk.: Kemény Mária és Farbaky Péter, Hild-Ybl Alapítvány kiadvány, Budapest, 1991., 249-250. oldal

⁶⁵ háztulajdonos: akinek fő jövedelme a házának bérbeadásából van

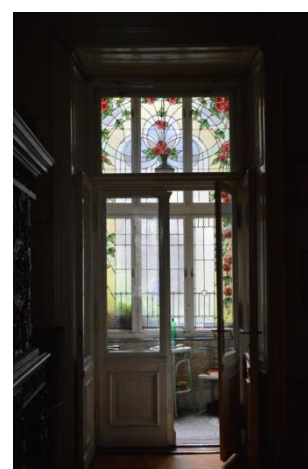
lépcső a bejáratnál szemben áll, téglalap alaprajzú, elnyújtott karjaival, kényelmes karszélességével és fellépéseivel reprezentatív hatást kelt. Ebben a bérházban mivel egy lakás van szintenként, a lépcsőpihenőről közvetlenül a lakásokba juthatunk, a cselédség pedig a jobbra található, udvarra néző belső folyosót használta, így függőfolyosóra nem volt szükség. Cselédlépcső csak a földszintet az első emelettel összekötően, az első szintű lakás kiszolgálására, a konyhába érkezően volt. Az udvar a bejárat tengelyéhez képest balra van, egy zárt folyosón keresztül jutunk el oda, így a feltárlásnak vizuálisan nem része.

A házban megfigyelhető az ornamentális díszítésű, rácsos kialakítású lépcsőkorláton kívül, az emeleti folyosó üvegablakainak színes, növényi díszes megformálása is.

Összességében a bejárat térsor szervezése részben eltér az eddig látottaktól, a Formágyi-házhoz lényegében hasonlóan a bejáratot és a lépcsőt egy tengelyre fűzi fel az építész, itt azonban az udvart vizuálisan teljesen elzárja a megérkezéstől. A kapualj hossza és töretlen vonalvezetése miatt jobban érvényesül a tér linearitása, a lépcső elnyújtott alakja pedig egyértelműen vezeti az odaérkezőt. A téri kapcsolatok az emeletenkénti egy lakás elhelyezésével jóval egyszerűbben és tisztábban megoldottak.



főlépcső alaprajza és
metszete
BFL - XV.17.f.331.b -
113/2



folyosó színes üvegablakkal

DEGENFELD-SCHOMBURG PALOTA ⁶⁶

VIII. Józsefváros, Bródy Sándor utca 14. – Puskin utca 24.
építető: Degenfeld Gyula gróf
1873-74
BFL - XV.17.f.331.b - 41

A Józsefváros szélén, a Bródy Sándor utca és a Puskin utca sarkán, szabálytalan, osztatlan telken áll, két udvaros, három emeletes palota-bérház, udvarai szabályos négyszög alakúak. A Bródy Sándor utca felől két traktusos, a Puskin utca felől lépcsőkkel tagolt két traktusú, az udvari szárnyak egy traktus szélességűek. A nagyobb udvar a palotaszárnyhoz, míg a kisebb udvar a bérházhoz tartozik.



Degenfeld-Schomburg palota földszinti alaprajza, bejáratú térsor elemzése
BFL - XV.17.f.331.b - 41/19

Mindkét utcai homlokzaton a kapunak kijelölt helye van, a Bródy Sándor utca felől a középső tengelyben találjuk, amit az első emeleti három nyílást összefogó, nagy kiülésű erkély hangsúlyoz, a Puskin utca felől kis kiülésű erkéllyel jelöli ki a kapu helyét, mivel ez aszimmetrikus helyzetű axisban van, nem válik olyan hangsúlyossá.

Az elrendezés a Bródy Sándor utcai palotaszárny felől kocsíathajtós, a kapualj azonban nem egyenes tengelyű, mivel a két utca nem merőleges egymásra. Térbelileg ez kevésbé észrevehető, de



Bródy Sándor utcai
homlokzat



palotaszárny kapualja



Degenfeld-Schomburg palota
metszete az udvarokon át
bejáratú térsorának elemzése
BFL - XV.17.f.331.b - 41/33

⁶⁶ GERLE JÁNOS ÉS MARÓTYZ KATA: *Ybl Miklós*. Holnap Kiadó, Budapest, 2002., 136., 192. oldal

RITOÓK PÁL: *Ybl bérházainak alaprajzi tipológiájához*. In: *Ybl Miklós építész 1814-1891*. szerk.: Kemény Mária és Farbaky Péter, Hild-Ybl Alapítvány kiadvány, Budapest, 1991., 54-55, 58. oldal

YBL ERVIN: *Ybl Miklós*. Képzőművészeti Alap Kiadó, Budapest, 1956., 58-59. oldal
Ybl Miklós építész 1814-1891. szerk.: Kemény Mária és Farbaky Péter, Hild-Ybl Alapítvány kiadvány, Budapest, 1991., 249-250. oldal

valójában kétszer tört tengelyvonal segítségével lehet a szabályos téglalap alakú udvarra ráfordulni. A kapualj falai vakoltak, pilaszterekkel tagoltak, mennyezete nagyméretű kazettákra osztott, a földemek terheinek viselését két oszlop segíti. A bejáratra merőlegesen elfordított előtér vezet rá a tengellyel párhuzamosan eltolt fölépcsőre. Az épület egésze alatt alagsor van, így a földszinti lakásokhoz mindenütt egy méter szintkülönbséget áthidaló előlépcső vezet. A téglalap alakú, kényelmes fellépésekkel és karszélességgel rendelkező fölépcső csak a második emeletig szolgálja a palotaszárny közlekedését. A harmadik emeleten kisebb lakások foglalják el az utcai szárnyat is, így oda már nem a fölépcsőn keresztül lehet eljutni. A fölépcsőnél a lakások közvetlenül a lépcsőpihenőről nyílnak, de a második emeleten a lakáshoz tartozó szélesebb, oszlopokkal alátámasztott függőfolyosóra is ki lehet menni. A cselédlépcső a telekhatárhoz közel, az épület mélyében helyezkedik el, így az emeleti közlekedés miatt keskenyebb függőfolyosó szárak csatlakoznak a szélesebb szakaszokhoz, ezek közül a második emeleti körbefutó. A cselédlépcső kis alapterületű, keskeny karjával gyorsan emelkedik az emeleti szintek felé. Az udvar a bejáratnál szemben helyezkedik el, kocsiszínek nyílnak róla.

Díszítésben nagyon gazdag az épület, a fölépcsőház padlóburkolata mozaikos, növényi mintás, a lépcsőt kísérő korlát rácsos kialakítású, préselt leveles, növényi díszes, a falak karcolt vakolat sávosságú. A függőfolyosót tartó öntöttvas oszlopokat profílozott kosárívek kötik össze. A cselédlépcső korlátja egyszerű, pálcásos rácsos, a függőfolyosó védőkorlátja préselt leveles, rácsos kialakítású. A bejáratnál térsor mennyezete gipsz stukkóval díszített, az udvari homlokzat vakolt, kváderkő mintázatú.



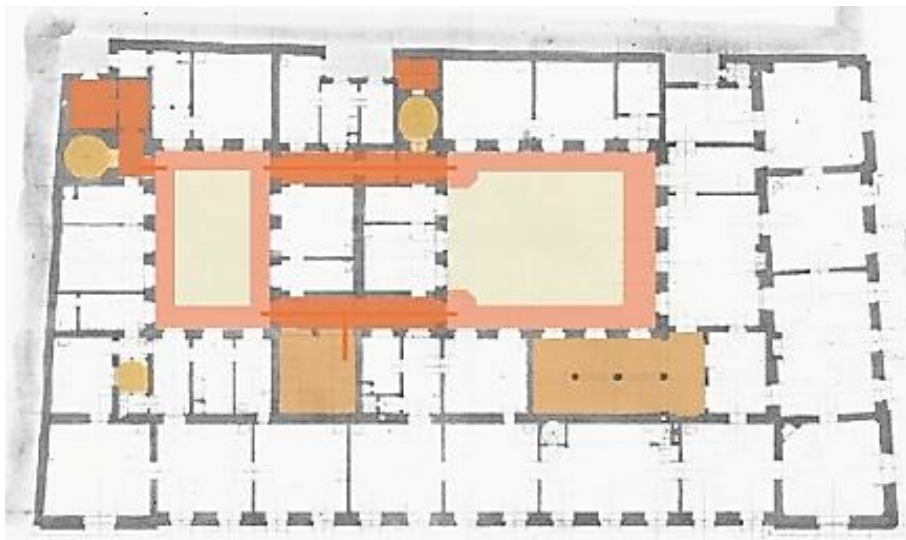
palotaszárny fölépcsője



széles függőfolyosó



öntöttvas oszlop és profílozott kosáríves tartó



Degenfeld-Schomburg palota emeleti alaprajza, bejárat tórsor elemzése
BFL - XV.17.f.331.b - 41/20

A Puskin utca felőli bérház bejárat, csak a gyalogosforgalom számára bejárható, hevederekkel osztott, keresztboltozatos tér. A kapualj fala vakolt, pilaszterekkel osztott. A bejáratl szemben, a bérház szabályos téglalap alakú udvara található, a bejárat tengelyre merőlegesen pedig a két udvart összekötő fedett, de nyitott folyosószakasz. A bérház főlépcsője erről a folyosóról nyílik, három karú, kellemes karszélességű, kényelmes fellépésű, nagy orsóterével átlátásokat enged a szintek között. Az emeleten körbefutó függőfolyosók szolgálják a közlekedést. Mind a bérpalota, mind pedig a bérház függőfolyosóit egyszerű, díszítés nélküli konzolok tartják. A cselédlépcső az udvar sarkában, a telekhatár mellett található, keskeny karszélességű, nyomott térarányú, gyorsan emelkedő, mint ahogy a palotaszárnyban is láthattuk.

Részletképzésében szerényebb a palotaszárnyhoz képest a lépcsőt kísérő korlát, egyszerű pálcasoros, a függőfolyosó védőkorlátja növényi, préselt leveles. Az udvari homlokzat karcolt vakolatsávos. A bejárat tórsor padlóján a palota lépcsőházához hasonló, de egyszerűbb mozaikdíszítés figyelhető meg.

A Degenfeld palotánál a két különálló udvar létrehozásával a palota és a bérház funkció szépen el tud egymástól válni úgy, hogy a tömegformálást és a homlokzat kialakítást nem töri ketté. A közlekedő rendszer többszörösen összetett, ugyanis a szárnyak elkülönült működésén kívül azok összekapcsolását is biztosítani kellett. A



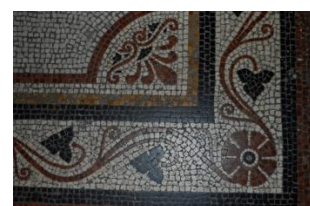
palotaszárny udvara, függőfolyosók



bérház függőfolyosója



bérház kapualja



terrazzo burkolat a főlépcsőházban

palotaszárny reprezentációja előtérbe került, a két udvar részleges kapcsolata miatt a bérház presztízse is nőtt.

KÁROLYI GYÖRGY PALOTA-BÉRHÁZA ⁶⁷

IX. Ferencváros, Ráday utca 18. – Erkel utca 15.
építtetője: Károlyi György gróf
1875-76
BFL - XV.17.f.331.b - 59

A Ferencvárosban, a Ráday utca és az Erkel utca sarkán áll egy a megszokottól eltérő méretű, szabálytalan alakú telken. A bérpalota alaprajzi szervezését tekintve három udvaros, magassági értelemben két emeletes. Az utcai szárnyak kéttraktusúak, míg az udvarról nyíló szárnyak csupán egy menet szélességűek.



Erkel utca felőli homlokzat



Károlyi György bérpalotájának földszinti alaprajza, bejárati térsor elemzése
BFL - XV.17.f.331.b - 59/12

A palotabérház mind a Ráday utca, mind az Erkel utca felől megközelíthető, azonban a bejárati kapuk helye a homlokzaton kevésbé hangsúlyos megjelenésű, csak a homlokzat végein illetve maga az utcasarok pontjában kissé kiemelt rizalit érvényesül.



palotaszárny kapualja



palotaszárny udvara a kapu felől

⁶⁷ GERLE JÁNOS ÉS MARÓTYZ KATA: *Ybl Miklós*. Holnap Kiadó, Budapest, 2002., 193. oldal

RITÓÓK PÁL: *Ybl bérházainak alaprajzi tipológiájához*. In: *Ybl Miklós építész 1814-1891*. szerk.: Kemény Mária és Farbak Péter, Hild-Ybl Alapítvány kiadvány, Budapest, 1991., 54., 58. oldal

YBL ERVIN: *Ybl Miklós*. Képzőművészeti Alap Kiadó, Budapest, 1956., 68. oldal

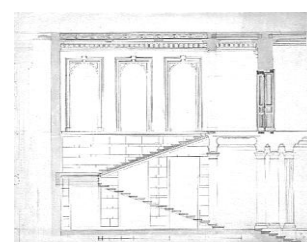
Az Erkel utca csendesebb a Ráday utcánál, és ebben az irányban nagyobb homlokzati szakasszal rendelkezik a telek, így a palotaszárny ezen az oldalon helyezkedik el, a bérház pedig a másik utcára illetve az udvarokra nyit. A kapualj szélessége, az udvar azonos szintmagassága az utcával, illetve a bejárattal szembeni oldalán kialakított nagyobb nyílások kocsíáthajtót és kocsiszíneket mutatnak. A bejárat tere keresztboltozatokkal fedett, a boltmezőket lapos plasztikával díszített hevedermezők választják el, amik pilaszterekre támaszkodnak, visszafogott díszítés figyelhető meg a lineáris terekben. A haladás irányához képest jobbra kell elfordulni a díszlépcső eléréséhez, ez téglalap alaprajzú, háromkarú lépcső, ami csak az első emeletig megy fel, így biztosítva a palota elkülönülő, saját függőleges közlekedését. Két karja jóval hosszabb a harmadiknál, kényelmes fellépéseivel, méretes karszélességével, terazzo padlóburkolatával elegáns hatást kelt. Az emeleten, az udvar két rövidebb oldalán elhelyezett erkélyszerű, keresztboltozatokkal fedett, de nyitott, szintén terazzo padlóburkolattal kialakított közlekedő használatával juthatunk el a lakásokhoz. A földszinten félköríves nyílásokkal, az emeleten kosárívvel áttört fal határolja le az udvartól. Az udvar a bejárat tengely folytatásában helyezkedik el, téglalap alaprajzú illetve természetesen a legnagyobb a mindhárom közül.

A bejárat tengellyel párhuzamosan, az udvar átellenes oldalán, egy dongaboltozattal fedett, de oldalról nyitott, kevésbé díszes, vakolt térsor vezet minket tovább a legkisebb udvarra egyenesen, illetve elfordulva balra, a téglalap alaprajzú, háromkarú fölépcsőhöz jutunk. Tágas orsóterével átlátásokat enged, átlagos karszélességével, kényelmes fellépéseivel, egyszerű, pálcákból álló öntöttvas korlátjával biztosítja a szintek közötti kapcsolatot. Az udvar négyzetes alaprajzú, egyik oldalával a telek határvonalán helyezkedik el, fallal lehatárolt a szomszédos telektől. Az emeleti szinteken függőfolyosó, öntöttvas egyszerű védőkorláttal biztosítja a közlekedést.

A Ráday utca felőli homlokzaton középen helyezkedik el a gyalogos forgalom számára kialakított kisebb szélességű kapubejáró, amely tükörboltozattal kialakított, pilaszteres, vakolt kapualjba vezet. A bejárat tengely folytatása egy udvar, ezért a tengelyhez képest balra



árkádós loggia a palotaszárnyban



palota lépcsőházának metszete és alaprajza
BFL - XV.17.f.331.b -
59/74



legkisebb udvar a kocsiszínekkal



Ráday utca felőli homlokzat

kell fordulnunk, hogy a patkó alaprajzú fölépcsőházba jussunk. Befoglaló méreteit tekintve ez a lépcső jóval kisebb alaprajzi területet foglal el az Erkel utca felőli téglalap alaprajzú fölépcsőhöz és díszlépcsőhöz képest is, karszélességét tekintve keskenyebb azoknál, de a fellépések magassága azonos mértékben kényelmesnek mutatkozik. A félkör alaprajz miatt orsótér elegáns méretű, átlátásokat enged szintek között, vertikálisan nagyobb húzást mutatva dinamikusabb használatra ösztökél minket. A lépcső korlátja az orsótér felől lépcsőfokonként két álló öntöttvas növényi díszítésű pálcából áll, fogódzója fa és folyamatos vonalvezetésű mind az orsótér felől, mind pedig a falra oldalról. A lakások emeleti megközelítését alaprajzi értelemben körbefutó függőfolyosó szolgálja ki, amelyet díszes konzolok támasztanak alá, valamint a lépcsőházi korláthoz hasonló, sűrűbb kialakítású, összefüggő elemeket is tartalmazó öntöttvas korlát található. Az udvar magasabb szinten, hozzávetőlegesen egy méter szintkülönbséggel helyezkedik el az utcaszinthez képest, ezért egyértelműen kizárható a kocsithajtás lehetősége. Alakja szabályos téglalap, de a szimmetria tengelye nem esik egybe a bejárati tengellyel.

Három kis alapterületű kiszolgáló személyzeti, azaz cselédlépcső helyezkedik el a telken, ezek általában a telekhatárokhoz közelebb eső, a fő forgalmi útvonalról leszakadó részekben vannak, kör vagy ovális alaprajzú, nyomott terű, gyorsan emelkedő lépcsők. Szükség volt még a cselédség elkülönített közlekedéséhez egy összekötő folyosóra a telekhatár mellett, illetve ennek természetes megvilágításához egy bevilágító udvarra.

A telek nagysága miatt belső közlekedő beiktatására volt igény, hogy az Erkel utca és a Ráday utca felől külön megközelíthető udvarok ne szeparálódjanak el teljesen, illetve hogy az emeleteken minden lakás könnyebben megközelíthető legyen, természetesen a díszlépcső használata nélkül.

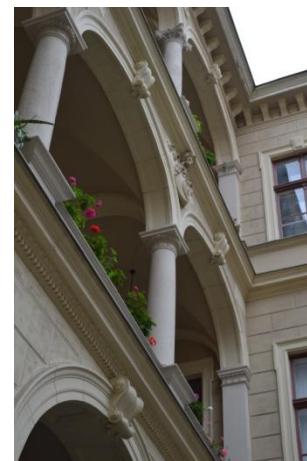
Összességében egy hatalmas méretű, szabálytalan, szabdalt alakú, tompaszögű saroktelekre kellett az építésznek három különböző társadalmi réteghez tartozó emberek közlekedését, lakását megoldania. A palotában lakó arisztokrata családot a bérházfunkcióval csak egy közös kapualj köti össze. Ezen felül teljesen zárt



bérház udvara



Károlyi György palota-bérháza
metszet a palotaszárny felől
BFL - XV.17.f.331.b - 59/25



kosárirves árkádos loggia

rendszerként kezeli a palota szintet, amit a cselédségnek úgy kell kiszolgálnia, mint ahogy az megszokott volt a kastélyokban. E palotaként működő utcai szárnyhoz kellett kapcsolnia vízszintes illetve függőleges értelemben is a bérházat, hiszen a második emeleten már a palotaszint fölött is bérlakások vannak. Fellelhetőek logikai párhuzamok az előző palotabérház közlekedési rendszerével, az udvarok összekötésében és a bejárati tengelyek udvarral való csatlakozásában.



fedett, de nyitott udvari közlekedő



Károlyi György bérpalotájának emeleti alaprajza, bejárati térsor elemzése
BFL - XV.17.f.331.b - 59/16

A feladathoz mérten többszörösen összetett közlekedési térrendszer jött létre, olykor kétszer tört tengelyű belső átkötő folyosókkal, de lényegében minden igényt kielégít, egyszerre elkülönít és összeköt, miközben a lehető legtöbb alapterületet használja bérházként.

FÖLSINGER-HÁZ⁶⁸

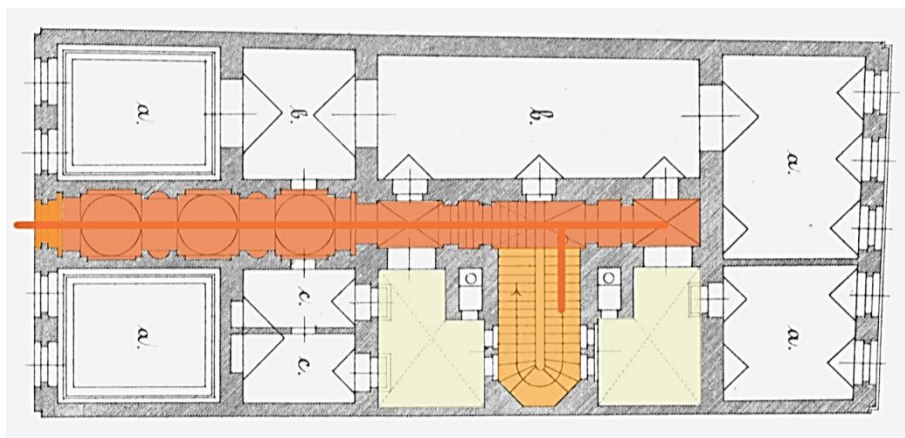
VI. Terézváros, Andrásy út 18. – Révay utca 23.

építető: Fölsinger Rezső

1880

BFL - XV.17.f.331.b - 52

A Terézvárosban, az Andrásy út és Révay utca közötti majdnem szabályos alakú keskeny átmenő telken áll. A telek alakja miatt teljes értékű udvar nem kerülhetett a házba, csak két bevilágító udvar. A három emeletes épületnek egyetlen, Andrásy úti bejárata van.



Fölsinger-ház földszinti alaprajza, bejárati térsor elemzése
Budapest építményei szerk.: Rozinay István 24. oldal

A földszinti üzletek minden nyílása egyforma méretű a kapuével, ez alapján a bejárat helye nem lenne felismerhető, de a középső három nyílást összefogó első emeleti kis kiülős erkély hangsúlyozza a bejárat helyét. 1911-ben a homlokzatot átépítették, így napjainkra egészen más képet mutat.⁶⁹

Az udvar hiánya miatt a ház egyértelműen kocsíathajtó nélküli, csak a gyalogos forgalom számára bejárható. A kapualj eredetileg lapos ívű, csegelyes kupolákkal fedett volt, a bevilágító udvarok előtti tér keresztboltozatos fedésével, melynél a mezők hevederekkel



homlokzati felvétel
Budapest építményei szerk.:
Rozinay István
25. oldal



kapualj mai állapota

⁶⁸ GERLE JÁNOS ÉS MARÓTYZ KATA: *Ybl Miklós*. Holnap Kiadó, Budapest, 2002., 194. oldal

RITÓÓK PÁL: *Ybl bérházainak alaprajzi tipológiájához*. In: *Ybl Miklós építész 1814-1891*. szerk.: Kemény Mária és Farbaky Péter, Hild-Ybl Alapítvány kiadvány, Budapest, 1991., 50-52. oldal

YBL ERVIN: *Ybl Miklós*. Képzőművészeti Alap Kiadó, Budapest, 1956., 89. oldal
Ybl Miklós építész 1814-1891. szerk.: Kemény Mária és Farbaky Péter, Hild-Ybl Alapítvány kiadvány, Budapest, 1991., 262. oldal

⁶⁹*Ybl Miklós építész 1814-1891*. szerk.: Kemény Mária és Farbaky Péter, Hild-Ybl Alapítvány kiadvány, Budapest, 1991., 262. oldal

elválasztottak. Napjainkra ez egyszerű síkfödémmel határolt térsor csupán. Az eredetileg pilaszterekkel tagolt, fülkés falfelület az átépítés után plasztikusságát veszített, sima, vakolt felület lett. A bejárati térsorhoz oldalról csatlakoznak a bevilágító udvarok és a középük ékelődő lépcsőház is. A lépcsőházban két karú, húzott lépcső, keskeny karokkal, gyorsan emelkedik. Az emeleti szinteken fedett, de nyitott folyosó vezet a lakásokhoz.

A lépcsőkoriát az egyetlen felület ahol díszítés figyelhető meg, a rácsos kialakítású korlát, csavart mintákkal díszített.

A telek mérete rendkívül kicsi, ezért ez alapvetően korlátozta a ház térszervezését. Az így kialakult, kényszeredett helyzethez képest azonban, a lehető legtöbb területet felhasználva sikerült funkcionálisan működő bérlakásokat kialakítania az építésznek.



kétkarú húzott fölépcső

KREISCHE ANTAL BÉRHÁZA ⁷⁰

VI. Terézváros, Dalszínház utca 2. – Paulay Ede utca 32-34.
építető: Kreische Antal
1882-83
BFL - XV.17.f.331.b - 67

A Terézvárosban, a Dalszínház utca és a Paulay Ede utca sarkán áll a három emeletes, egyudvaros bérház. Egyetlen bejárata a Dalszínház utcáról nyílik. Az utcai szárnyak két traktusosak, míg az udvari szárny egy traktus szélességű.



1. Kreische Antal bérháza, annak bejárati térsorainak elemzése
BFL FMT HRSZ 29329

A homlokzaton nincs hangsúlyosan kijelölt helye a bejáratnak, a telekhatár melletti, szélső tengelyben helyezkedik el. Az első emeleti erkély és a falsík rizalitos kiemelése, szimmetrikusan, az épület szélein megjelenik, ezért ezek alapján nem lehetne eldönteni, hogy melyik tengelyben van a bejárat.

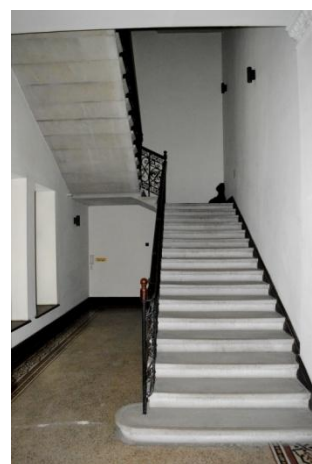
A kapualj csak a gyalogos forgalom számára bejárható. A két utca nem merőleges egymásra, így a megérkezés után enyhe szögtöréssel fordul a tengely a telekhatárral párhuzamos irányba. A szögtöréssel egyvonalban méternyi magasságot áthidaló előlépcső van. A bejárati tér tükörcsüvel fedett, a falak vakoltak, a



Paulay Ede utcai homlokzat



kapualj



kétkarú fölépcső

⁷⁰ GERLE JÁNOS ÉS MARÓTYZ KATA: *Ybl Miklós*. Holnap Kiadó, Budapest, 2002., 194. oldal

RITOÓK PÁL: *Ybl bérházainak alaprajzi tipológiájához*. In: *Ybl Miklós építész 1814-1891*. szerk.: Kemény Mária és Farbaky Péter, Hild-Ybl Alapítvány kiadvány, Budapest, 1991., 50. oldal

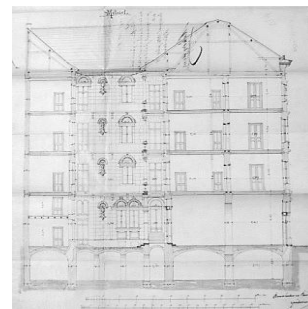
YBL ERVIN: *Ybl Miklós*. Képzőművészeti Alap Kiadó, Budapest, 1956., 89. oldal
Ybl Miklós építész 1814-1891. szerk.: Kemény Mária és Farbaky Péter, Hild-Ybl Alapítvány kiadvány, Budapest, 1991., 265-266. oldal

szögtörésnél két-két oszlop támasztja alá a boltozatot. A bejárattal szemben helyezkedik el a főlépcső, eredetileg közvetlenül mögötte, az udvarról megközelíthetően volt a cselédlépcső, azonban a mai helyzet szerint közük ékelődik a lift és egy légudvar.⁷¹ A főlépcső kétkarú, kényelmes karszélességével és fellépéseivel elegáns hatást kelt. Az emeleti szinteken erkélyek tartoznak a Dalszínház utcai szárnyhoz, amikhez egyoldali, a telekhatárhoz közelebb lévő konzollokkal alátámasztott függőfolyosók csatlakoznak. A függőfolyosó szélesebb szakaszát a keskenyebbel vizuálisan a védőkorlát köti össze. A földszinten a bejárati tengelyhez képest balra fordulva egy fedett, de nyitott, keresztboltozatos folyosón keresztül az udvarra érünk. Az udvar szabályos téglalap alakú, a főlépcső induló szintjéhez képest lejjebb helyezkedik el, a bejárati tengelytől vizuálisan elszeparált, így nem válik a vizuális feltárulás részévé. A Dalszínház utca felőli homlokzaton, a földszintet a félemeletet átfogó homlokzati motívumot láthatunk. A cselédlépcső az udvaron keresztül közelíthető meg, kör alaprajzú, nyomott térarányokkal rendelkező, gyorsan emelkedő lépcső.

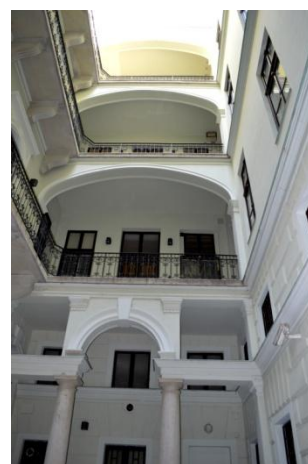
Díszítésben gazdag, a bejárati térsor terazzo burkolatú, a lépcsőkorlát csavart mintázatú, levél díszes. A cselédlépcső korlátja pálcasor rácsos.

Az udvari szárnyban csak a cselédek laktak, így ott félemeletet is közbeiktattak két általános emeleti szint közé. Később az épületre emeletráépítés történt, de ennek a hátrahúzott homlokzati vonal, és az utcák szűkössége miatt nincs hatása a homlokzatra. Az épület eredeti közlekedési rendszerét magassági értelemben folytatja, vízszintes értelemben pedig egyszerűen átveszi a hozzáépítés.

Összességében a Kreische bérház alaprajzilag tömören megfogalmazott, de nagyvonalú terekben gazdag épület, közlekedőrendszerét tekintve tiszta, egyszerű felépítésű. Az alaprajzi szögtörés térbelileg alig észrevehető a bejárati szituációnál, ezért a megérkezést szinte vezeti lineáris térsorával.



Kreische Antal bérházának metszete az udvaron át
BFL FMT HRSZ 29329



belső udvar



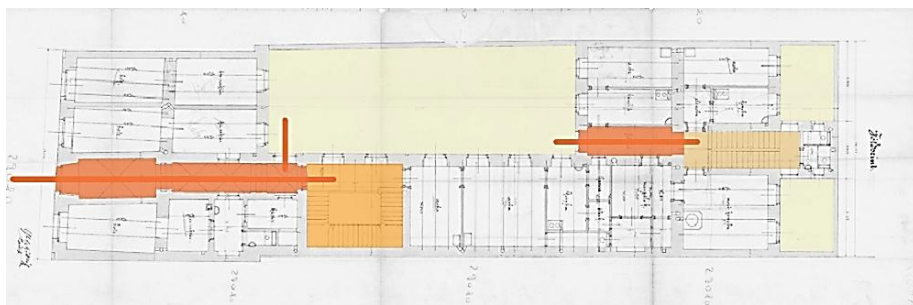
szélesebb oszlopokkal alátámasztott folyosó

⁷¹ Az átépítésről vagy a mai állapot eredetiségét igazolóan nem találtunk információt.

YBL BÉRHÁZ I.⁷²

VI. Terézváros, Hajós utca 7.
1886-87
építető: Ybl Miklós
BFL - XV.17.f.331.b - 135/4

A Terézvárosban, a Hajós utcában álló egyudvaros, négyemeletes bérház. Az utcai szárny, és az azzal párhuzamos, telekhatáron álló szárny két traktusú, az udvari szárny egy traktus szélességű. A telek alakja elnyújtott téglalap, Ualakú beépítése miatt az udvar egyik oldalával telekhatáron álló, téglalap alakú.



Ybl bérház I. földszinti alaprajza, annak bejáratí térsorának elemzése
BFL - XV.17.f.331.b - 135/4

A homlokzaton a bejáratnak nincs kijelölt helye, a földszinti üzletek nyílásainak mérete megegyezik a kapu méretével, ezt csak gyalogos forgalom használhatja. A kapualj keresztboltozatos, amit keskenyebb alaprajzú, lapos ívű csegelyes kupola-sorolásos tér követ. Az udvar magasabban helyezkedik el az utca szintjéhez képest, ezért a kapualjban két fellépéses előlépcső hidalja át ezt a különbséget, fala vakolt, kis kiülésű pilaszterekkel tagolt. A bejáratí térrel szemben a lépcsőház helyezkedik el. A fölépcső háromkarú, kényelmes karszélességű, nagy orsóterével szintek közötti átlátásokat enged. Az emeleti közlekedést egyenes szárú, konzolokkal alátámasztott függőfolyosó látja el. Az udvar a bejáratí tengelyhez képest balra fordulva, a lépcsőház előtti térből érhető el, így vizuálisan elkülönül a földszinti közlekedéstől. A téglalap alakú udvar kerítéssel határolt, a vele szembefordított Hajós utca 9-beli bérház udvarától. Az udvar



Hajós utcai homlokzat



kapualj



négykarú fölépcső

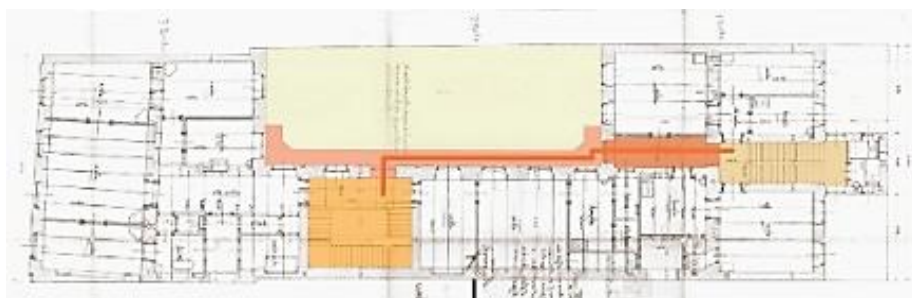
⁷² GERLE JÁNOS ÉS MARÓTYZ KATA: *Ybl Miklós*. Holnap Kiadó, Budapest, 2002., 194. oldal

RITOÓK PÁL: Ybl bérházainak alaprajzi tipológiájához. In: *Ybl Miklós építész 1814-1891*. szerk.: Kemény Mária és Farbak Péter, Hild-Ybl Alapítvány kiadvány, Budapest, 1991., 52. oldal

YBL ERVIN: *Ybl Miklós*. Képzőművészeti Alap Kiadó, Budapest, 1956., 89. oldal

átellenes oldalán helyezkedik el a kétkarú melléklépcső, amit kétoldali apró udvar világít meg. Az eddig látott melléklépcsőkhöz képest, ez a lépcső kellemesebb térarányokkal rendelkezik.

A melléklépcső korlátja és a függőfolyosó védőkorlátja öntöttvas, pálcasor rácsos, a főlépcső korlátja préselt leveles díszítésű, a bejárat tér padlóburkolata mozaikból kirakott, növényi díszes. Az udvari homlokzat karcolt vakolatsávossal kialakítású.

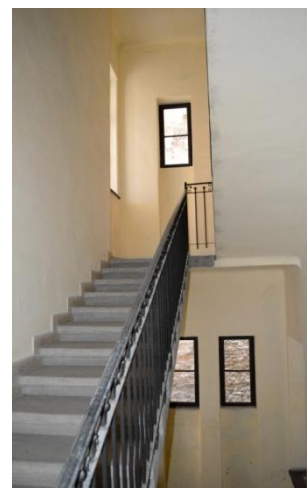


Ybl bérház I. első emeleti alaprajza, bejárat tér elemzése
BFL - XV.17.f.331.b - 135/4

A mellette lévő telken és vele egy időben épült Hajós utca 9. számú bérház szintén Ybl Miklós sajátja. A házak közötti egyértelmű kapcsolat térszervezésben jól megmutatkozik, a homlokzaton azonban csak a szint- és párkánymagasságok összehangolásában megfigyelhető. A Hajós utca 7. szám alatti bérház nagyobb telken épült és reprezentatívabb. A kapualj és a főlépcső egy tengelyre fűzése a feltárlást egyértelművé, lineárisan jól követhetővé teszi.



Ybl bérház I. metszet az udvaron át, annak bejárat tér sorainak elemzése
BFL - XV.17.f.331.b - 135/6



kétkarú melléklépcső

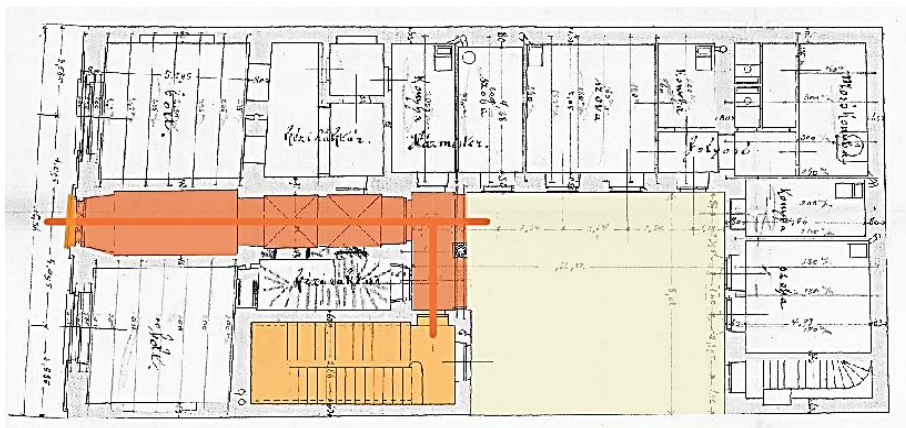


Ybl bérház I. és II. homlokzati csatlakozása

YBL BÉRHÁZ II.⁷³

VI. Terézváros, Hajós utca 9.
építető : Ybl Miklós
1886-87
BFL - XV.17.f.331.b – 135

A Hajós utcában, négyemeletes, egyudvaros bérház, téglalap alakú telken, U-alaprajzi elrendezéssel áll. A szimmetrikus homlokzaton a bejáratnak kijelölt helye van. A földszinti üzletek kirakat nyílásai jóval nagyobbak a kapunál, illetve a második emeleten elhelyezett.



Ybl bérház II. földszinti alaprajz, bejáratni térsor elemzése

BFL - XV.17.f.331.b - 135/7

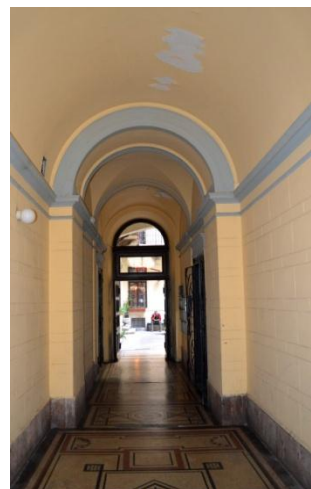
A kapu csak gyalogos forgalom számára bejárható, a kapualj dongaboltozatos, majd kisebb szélességű, keresztboltozatos, hevederekkel osztott térként folytatódik, fala vakolt, karcolt sávós. A bejáratni tengelyre merőlegesen fedett, de nyitott átkötő folyosó vezet a jobbra található lépcsőhöz. A lépcső kétkarú, kényelmes karszélességével és fellépéseivel emelkedik az emeleti szintek felé. Az emeleteken az utcai szárnyhoz rövid erkélyszakasz tartozik, amiről L-alakban futó függőfolyosó szolgálja a közlekedést. A függőfolyosó konzolokra, az annál szélesebb folyosószakasz laposívekre támasztott. Az udvar az egyik oldalával telekhatáron álló, szabályos alakú négyzetes tér.



Hajós utcai homlokzat



kapu



kapualj

⁷³ GERLE JÁNOS ÉS MARÓTYZ KATA: *Ybl Miklós*. Holnap Kiadó, Budapest, 2002., 194. oldal

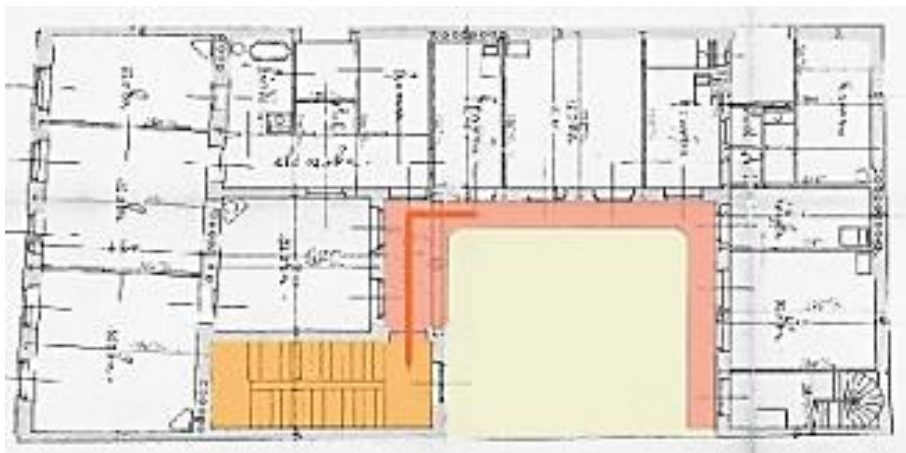
RITOÓK PÁL: *Ybl bérházainak alaprajzi tipológiájához*. In: *Ybl Miklós építész 1814-1891*. szerk.: Kemény Mária és Farbak Péter, Hild-Ybl Alapítvány kiadvány, Budapest, 1991., 52. oldal

YBL ERVIN: *Ybl Miklós*. Képzőművészeti Alap Kiadó, Budapest, 1956., 89. oldal

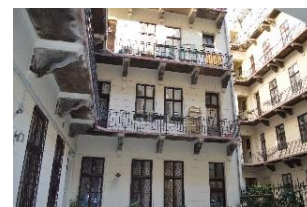
A lépcső korlátja öntöttvas, préselt leveles, a függőfolyosó védőkorlátja pálcasor rácsos kialakítású.⁷⁴ A bejáratnál és a lépcsőház indulószintjén terazzo padlóburkolat található, az udvari homlokzatok karcolt vakolatsávosak.



lépcsőkorlát

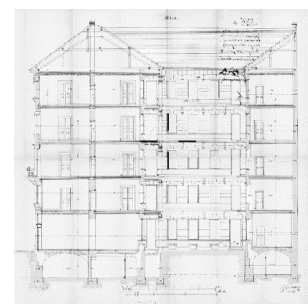


Ybl bérház II. földszinti alaprajz, bejáratú térsor elemzése
BFL - XV.17.f.331.b - 135/7



Ybl bérház I. és II.
belső udvarok

Összességében ez a bérház térszervezésében hasonlóságokat mutat a mellette álló Hajós utca 7. számú bérházzal. Kisebb telken valósult meg az épület, ezért egyetlen lépcső szolgálja a függőleges közlekedést, így a reprezentáció lehetőségei leszűkülnek. Az udvarok egymás felé fordításával jóval nagyobb légtérrel tud biztosítani az ide nyíló lakásoknak, de a telkek között elhelyezett kerítés a földszinten kellően szeparálja a bérházakat egymástól.



Ybl bérház II. metszet az udvaron át
BFL - XV.17.f.331.b -
135/7

⁷⁴ PEREHÁZY KÁROLY: *Az európai öntöttvas-művesség története*. Képzőművészeti Kiadó, Budapest, 1984., 265.,269. oldal

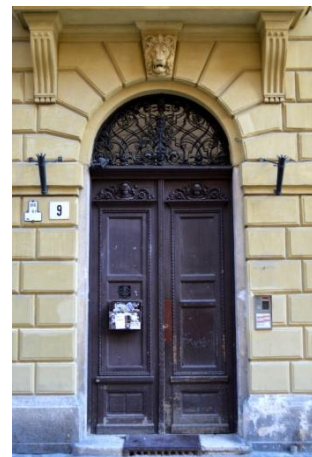
KÖVETKEZTETÉSEK AZ ELEMZÉSEK TÜKRÉBEN

A többszintes bérházak gerincét a bejárati térsor adja, a közlekedő rendszer horizontális és vertikális elemeinek megválasztását befolyásolja a reprezentációra való törekvés, a szintenként elhelyezett lakások száma és alaprajzi elrendezése is, így ezek egyértelmű kölcsönhatása elvitathatatlan. Pogány Frigyes már a klasszicista bérházépítés fontos jellemzőjeként említi a kapualjakat, a lépcsők kapualjhoz képesti szimmetriatengelyben való elhelyezését és a lépcsőházak tágasságát is,⁷⁵ ez a historizmusban sincs másként.

Elemzésünk során a házak bejárati térsorát külön-külön vizsgáltuk meg, ezután a térsort alkotó elemek szerint haladva értékeljük a látottakat.

A kapuk helye többnyire hangsúlyos építészeti elemekkel kijelölt a homlokzaton, ezt megadhatja a városi palotákhoz hasonlóan, a piano nobile szint homlokzat elé kinyúló erkélye, és a kevésbé hangsúlyos esetekben a homlokzati sík elé kiülő nyílászkeretezés vagy konzolokra ültetett párkánytagozat is. A Bókay-ház és a Degenfeld – Schomburg palota esetében a hangsúlyosabb, az Unger-ház, Dlačhy-ház, Formágyi-ház és az Ybl bérház II. esetében a hangsúlytalanabb kiemeléssel találkozhatunk. Az egy udvarral rendelkező bérházaknál, mint Károlyi Alajos bérháza, a Róth-bérház, Kreische Antal bérháza és Ybl I. bérháza, a kapu a homlokzat aszimmetrikus tengelyében van, ezt az elhelyezést több tervezési szempont is befolyásolhatja, azonban ezek közötti hierarchiát nem találtunk. A nagy telken álló, ezért több udvaros palota-bérházaknál a két szárny elkülönítése is fontos, a Degenfeld-Schomburg palota és Károlyi György palota-bérháza is sarokhelyzetű, így a megközelítés két utcáról is lehetőségessé vált.

A kapu szélessége és a feltáruló térsor kialakításának módja szerint megkülönböztetünk kocsíathajtós és csak gyalogos forgalom számára bejárható bérházakat. Az udvaron elhelyezett kocsitároló és istálló természetesen egyértelműsíti, hogy a kapu kocsíathajtós, ilyen például a Bókay-ház, a Degenfeld–Schomburg palota, Károlyi György



Ybl bérház II. kapu



Degenfeld-Schomburg palota kapu kijelölése első emeleti erkéllyel



Károlyi György palota-bérháza kocsiszínek a palotaszárny udvarában

⁷⁵ POGÁNY FRIGYES: *Belső terek művészete*. Műszaki Könyvkiadó, Budapest, 1955., 307. oldal

palota-bérháza és Károlyi Alajos bérháza is. Kocsiáthajtóra akkor volt szükség, ha a bérlők vagy az ott lakó tulajdonos módosabbnak voltak, így megengedhették maguknak a kocsi- és lótartást, ez könnyen belátható az első három ház esetében. Károlyi Alajos bérháza eredetileg nem rendelkezett kocsiáthajtóval, de ezt az építést követően nagyon hamar, 1867-ben építették hozzá, ezért kérdéses, hogy mi indokolhatta. Lehetséges, hogy a Múzeum körút külső oldalán elhelyezkedő terület – későbbi nevén Mágnásfertály - olyan mértékben fejlődött és vált értékes hellyé a városon belül, hogy módosabb bérlők költöztek ide. A kocsiáthajtó mellett az eredeti terv felirata átjárót mutat, a Károlyi palota díszkertjébe. Feltételezhetjük, hogy a Károlyi család kocsiját és lovait a bérház udvarában tartották, ugyanis a palotának nem volt kocsiáthajtója, kocsi és lótartásra alkalmas udvara sem. Csak a gyalogos forgalom számára megnyitott kapuk esetén nem volt szükséges, hogy az udvar és az utca síkja egy magasságba essen, így ezek között gyakran akár több lépcsőnyi magasságkülönbség volt.

A vizsgálat fontos része volt a helyszíni bejárás, ahol több bérházban találkoztunk a részleges átépítéssel a bejárati térsor első folyosóját illetően, ahol maga a bejárat nem került áthelyezésre, de a térlefedése vagy térfalainak kialakítása megváltozott, ezért Károlyi Alajos bérháza, a Formágyi-ház, a Róth-bérház, és a Fölsinger-ház kialakítását csak részben vehetjük figyelembe. Térlefedés szempontjából síkfödémű az Unger-ház Múzeum körút felőli bejárata és a Degenfeld-Schomburg palota Bródy Sándor utca felőli kapualja, de keresztboltozatos a másik utca felőli bejárati terük. Keresztboltozatosak még a Dlačy-ház, a Bókay-ház és Károlyi György palota-bérházának Erkel utcai bejárata, tükröboltozatos a Ráday utcai bejárata és Kreische Antal bérházának kapualja is. Ybl Miklós bérházainál keresztboltozatos teret a dongaboltozatos után vagy lapos ívű csegelyeskupolás térsor előtt alkalmaz, így a bejárati térsort lineárisan nem azonos típusú térlefedés jellemzi. A keresztboltozat boltmezőit hevederekkel választják el egymástól, vagy más térlefedésű terektől is. A bejárati térsor szempontjából szinte először feltáruló kapualjak gyakran a reprezentáció részei, érdekes,



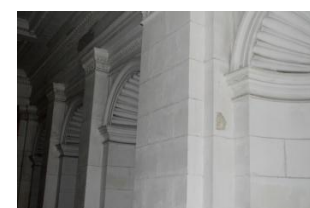
Unger-ház kapualja Magyar utca felől



Ybl bérház I. kapualja



Bókay-ház kapualja



I.számú Róth-bérház kapualjában falfülkék

hogy síkfödémet és a tükörboltozatot a módosabb lakókat feltételező bérház-bejáratok felett alkalmaztak. A falak általában pilaszterekkel tagoltak, azokban a terekben ahol csak gyalogos forgalom van, gyakran falfülkés kialakításúak, ilyen volt például Károlyi Alajos bérháza és a Fölsinger-ház, mára ezek sajnos elpusztultak, de ilyen ma is a Róth-bérház. A falakat és a mennyezeteket gyakran díszítették gipsz stukkókkal, de ezek eredetisége 130 év távlatából megkérdőjelezhető, ezért csak az architektonikus elemeket vizsgáltuk.

A függőleges közlekedést szolgáló lépcsők vizsgálatánál használati szempontból megkülönböztetünk fő- és melléklépcsőket, a kiszolgáló személyzet által használt melléklépcsőket a szakirodalom cselédlépcsőnek nevezi.

A bejárati térsorok és főlépcsők kapcsolata szerint megkülönböztethetünk a bejárati térsorral szemben elhelyezkedő, a bejárati térsorhoz oldalról kapcsolódó, az előtérből nyíló és a bejárati tengelytől távolabb eső, hozzá folyosóval kapcsolódó főlépcsőket. A bejárati tengely közvetlenül rávezetése a főlépcsőre elegáns megoldás, ilyen a Formágyi-ház, a Róth-bérház, Kreische Antal bérháza és Ybl Miklós Hajós utca 7. számú bérháza is. Ennél gyakoribb, térszervezésileg jóval egyszerűbb, ha a főlépcsőhöz a bejárati tengelyről fordulni kell, ilyen az Unger-ház mindkét, a Dlauchy-ház, Károlyi Alajos bérház, a Degenfeld palota bérház oldali, a Károlyi György palota-bérház telekhatár melletti és a Fölsinger-ház főlépcsője. Ha van palotaszárny az épületben, akkor az ott lakó bérlők és tulajdonosok közlekedését külön lépcsőház biztosítja, ami előtérből nyilván méginkább hangsúlyozza a reprezentáción túl az elválasztás szándékát is, ilyen a Degenfeld palota és a Károlyi György palota díszlépcsője is. A bejárathoz közvetlenül nem kapcsolódó, folyosón keresztül elérhető főlépcső valószínűleg a kedvezőbb emeleti alaprajzok elérése miatt alakulhatott ki, ilyen a Bókay-ház, a Károlyi György palota-bérház Ráday utca felőli, és a Hajós utca 9. szám alatti bérház közlekedési rendszere.

A melléklépcső, ha van, minden esetben az udvarról tárul fel, a bejárati tengelyben vagy a bejárati tengelyhez képest eltoltan elhelyezve. Melléklépcsővel nem találkozunk az Unger-háznál, a



Kreische Antal bérháza
főlépcső



I.számú Róth-bérház
kapualj



Ybl bérház I.
főlépcső

Dlauchy-háznál, a Róth-bérháznál, a Fölsinger-háznál és az Ybl II. háznál sem. A bejáratnál elhelyezett melléklépcső jóval ritkább, ilyen csak Károlyi Alajos bérházánál és a Formágyi-háznál található.

A lépcsők alaprajzi formájuk és karszámuk szerint változatosak, főlépcsők esetében gyakori a háromkarú, téglalap alaprajzú lépcsőelrendezés, ilyen az Unger-ház mindkét, a Degenfeld palota bérház szárnybeli, a Károlyi György palota, bérház és palotaszárnybeli, és a Hajós utca 7. szám alatti bérház főlépcsője. Legritkább a négykarú, téglalap alakú lépcső, csak a Bókay-ház főlépcsője ilyen. A Dlauchy-házban és Károlyi Alajos bérházában ovális alaprajzú, a Károlyi György palotában patkó alakú főlépcső van. Kétkarú lépcső található a Róth-bérházban, a Degenfeld palotában, Kreische Antal bérházában és Ybl Miklós Hajós utca 9. szám alatti házában, ehhez nagyon hasonló húzott kétkarú lépcsőt láthatunk a Fölsinger-házban, íves pihenővel kialakított lépcső pedig a Formágyi-házban van.

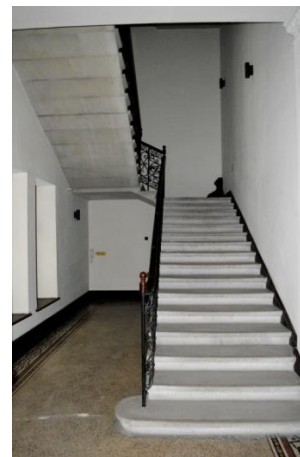
Az ovális alaprajzú lépcsők jóval dinamikusabb térbeli húzást mutatnak, gyorsan emelkedőek, helytakarékosabbak a téglalap alaprajzi elrendezésű lépcsőkhöz képest. A háromkarú lépcsők nagy orsótereikkel átlátásokat engednek emeleti szintek között, ezzel szemben a kétkarú lépcsőknek orsótere ugyan nincs, de gyakran elnyújtott téglalap alaprajzi elrendezésükkel elegáns, nyugodt hangulatot árasztanak.

A főlépcsők mindegyikének karjai szélesek, fellépő magasságuk rendkívül kényelmes, a kor szokásainak megfelelően.

A melléklépcsők mindegyike kör vagy ovális alaprajzú, gyorsan emelkedő, keskeny karszélességű, nyomott térarányú lépcső, ez alóli kivétel csak Ybl Miklós Hajós utca 7. számú épületének kétkarú lépcsője.

A lépcsők számát a telek alakján, elrendezésén, nagyságán kívül, a szintenként elhelyezett lakások és lakosok száma határozza meg, így ez nagyon sok tényezőn alapuló tervezési döntés.

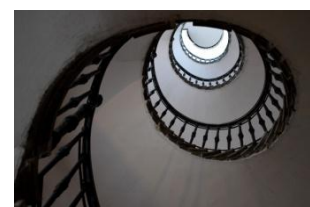
Az emeleti közlekedést leggyakrabban függőfolyosó biztosítja, ez alól kivételt képez az Unger-ház, ahol zárt, árkádos folyosók



Kreische Antal bérháza
kétkarú főlépcső



Károlyi Alajos bérháza
főlépcső

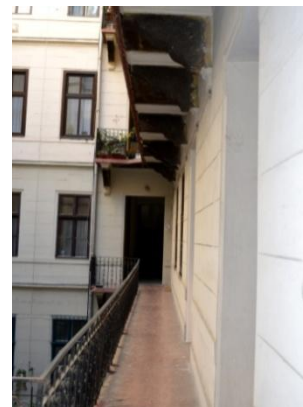


Formágyi-ház
melléklépcső

vannak, a Formágyi-ház, aminél fedett, de nyitott árkádos loggia, a Róth-bérház ahol az etage jelleg miatt zárt folyosó szolgálja a cselédek közlekedését, Károlyi György palota-bérháza, ahol szintén árkádos loggia, és a Fölsinger-ház, ahol légudvarral világított fedett, de nyitott folyosó van szintenként.

Ezeknél a bérházaknál a függőfolyosók alaprajzi forma szerint lehetnek körfolyosók, U és L alakúak, illetve oldalfolyosók is. A függőfolyosók alaprajzi elrendezését a lépcsőház és a lakáselrendezés határozza meg, így tisztán funkcionális megfontoláson kívül más nem befolyásolja a tervezői döntést, igényes vagy egyszerűbb részletképzésükkel igazodnak a ház presztízséhez. A függőfolyosókhoz az utca-szárny felől szélesebb, oszlopokkal alátámasztott folyosó is csatlakozhat, a Bókay-háznál és a Degenfeld palotánál ezeket öntöttvas oszlopok, a Kreische Antal és Ybl II. bérháznál lapos ívek támasztják alá. Ezek a szélesebb közlekedő felületeket eredményező változtatások az utcai szárny kényelmét fokozzák.

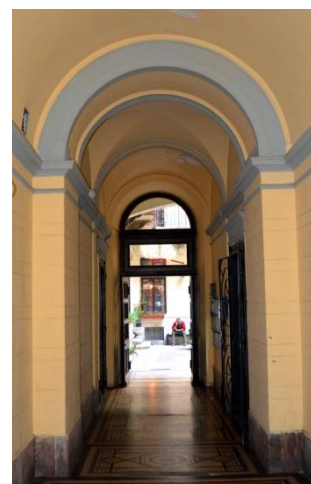
A klasszicista bérházak hagyománya az udvarok kialakításában fellelhető, a sokszor szabálytalan alakú telkek beépítésénél a bejárati tengelyre merőlegesen legtöbbször szabályos udvar elhelyezése a jellemző, ez alól kivétel, ha az udvar egyik oldala a telekhatárra kerül. A telek alakja, mérete hatással van az udvarok nagyságára, hiszen már akkor is szabályozták a beépíthetőséget 85%-ra⁷⁶, számukat az elválasztás igénye jobban befolyásolja. Udvarok között megkülönböztethetünk ezeknél a bérházaknál olyanokat, amelyeknél a bejárati tengelyben van az udvar szimmetria tengelye, ilyen az Unger-ház és a Formágyi-ház, illetve olyanokat, amelyeknél a bejárati tengelyhez képest eltolva helyezkedik el a szimmetriatengely. Térben ez kevésbé érzékelhető, ennél jóval könnyebben észrevehető, hogy az udvart látjuk-e, ha belépünk. A cselédek és a melléklépcsőn közlekedő



Ybl bérház I.
oldalfolyosó



Bókay-ház
függőfolyosó



Ybl bérház II. kapualj,
kilátás az udvarra



Formágyi-ház
udvar

⁷⁶ KÖRNER ZSUZSA: *Városias beépítési formák bérház- és lakástípusok*. TERC kiadó, Budapest, 2010., 93. oldal

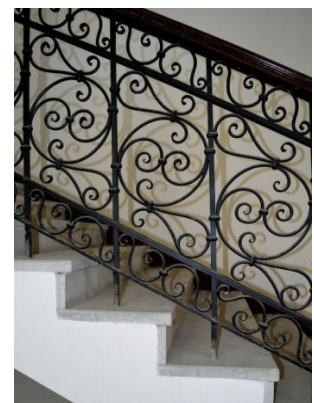
lakók számára természetesen az udvar része a bejárati térsornak, azonban akik a főlépcsőt használják, azok számára sokszor csak vizuális elem. A Formágyi-háznál kettős helyzet áll fenn, mert az udvart részben takarja a főlépcső felmenő karja, illetve maga a lépcső jobban vezeti a tekintetünket, de az udvar még látható. A Róth-bérház, Kreische Antal bérháza és Ybl Miklós Hajós utca 7. számú házánál azonban az udvar vizuálisan egyértelműen nem a kompozíció része. A Fölsinger-házat kivéve, ahol nincs udvar, minden más bérháznál a bejárattal szemben elhelyezett udvar, a térsor végén, akkor is annak részévé válik, ha tulajdonképpen nem jutunk el egészen odáig. Érdekes, hogy az udvari oldal napjainkra felértékelődött a lakóházaknál, ma a nyüzsgő városban, egy csendes udvarra néző lakás sokkal vonzóbb lehet. Az akkori hagyomány és megítélés szerint az utcai szárny a jobb és a nagyobb presztízsű, ezt természetesen magyarázhatja, hogy a függőfolyosókon való közlekedés zavarhatta az udvari lakókat, az utca még csendes volt, és a városban épülő házak szintszáma általában legfeljebb négy emelet volt, így jóval több fény jutott a lakásokba.

A vizsgált elemek egyedi tulajdonságaikkal egy-egy térrendszer kialakulásához járulnak hozzá. A Formágyi-ház, a Róth-bérház, és Kreische Antal bérház bejárati térsorát alkotó elemek lineárisan irányított térrendszerré állnak össze, míg az összes többi esetben a haladási irányunk változtatására készített térrendszerral találkozunk.

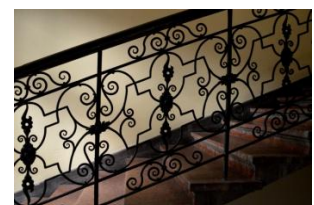
A bejárati térsor díszítőelemei közül teljes bizonyossággal kevésről állíthatjuk, hogy eredeti volna. Az elmúlt több mint 100 év alatt vannak házak, amik átépítésen, ráépítésen estek át, sokat közülük felújítottak, vagy egyszerűen csak az idő múlása miatt megkopott részeket újakra, nem az eredetinek megfelelőre cserélték, hiszen sokszor ezekről tervek nem is készültek vagy nem maradtak fenn. Mára elválaszthatatlanul a házak történetéhez tartozik minden változtatás, de ha figyelmesek vagyunk, kiragyog közülük a múlt fénye. A lépcsőt kísérő növényi, ornamentális díszítésű pálcasor rácsos vagy rácsos kialakítású öntöttvas korlátok, a függőfolyosók



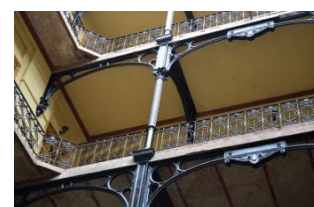
Unger-ház
udvar



Kreische Antal bérháza
lépcsőkorlát



Ybl bérház I.
lépcsőkorlát



Degenfeld-Schomburg
palota
öntöttvas oszlopok és
profilozott kosárivek

jóval egyszerűbb öntöttvas védőkorlátai, az udvarokon álló öntöttvas oszlopok, a Dlauchy-házban és a Róth házban ma is megtalálható festett üvegből készült mintás ablakok díszítik a bérházakat. Az Unger-házat jellemző kőből faragott, aprólékosan megmunkált oszlopfejek, vakárkádok sokasága felejthetetlen élményt nyújt ma is a látogató vagy a lakók számára. A padlóburkolatok terazzóból kiöntött és mozaikból kirakott mintái, figurái, ornamentei akár megkopott állapotban is gyönyörködtetik a szemlélőt. A Dlauchy-házban és a Formágyi-házban festett mennyezete és freskója a magas helyzete ellenére is vonzza a tekintetet. Különlegességként említhetjük a Róth-bérház lépcsőházi szobrát és Dlauchy-ház udvari falikútjának nagyméretű szobrát, amik igazán figyelemfelkeltőek.

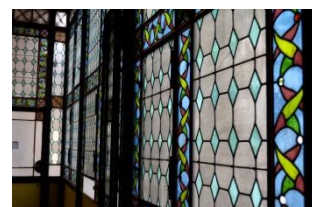
Az elemzésünk során vizsgált, 1852 és 1887 közötti időszakban, a bejárati kompozíciót tekintve időbeli fejlődés nem figyelhető meg, a bérházak tervezését a telek alakja, nagysága és az utcához viszonyított helyzete sokkal inkább meghatározta.⁷⁷ Az utcai két- és az udvari egytraktusos lakószárnyak általános szélességét figyelembe véve kialakul egy közelítő udvar méret, nagy telkek esetén akár több udvar is. Úgy tűnik, hogy a bejárat kijelölése, a horizontális és vertikális közlekedőrendszer felfűzése csak ezek után következhet. A tervezés folyamata azonban nem tekinthető szigorúan egyirányúnak, ezért indokolt esetben az alapvető méretek kis mértékben módosulhattak később is.

Ybl Miklós bérházait vizsgálva megállapíthatjuk, hogy a házak funkcionálisan jól működőek, azonos szervező erők alakítják őket, ám mégis tudtak változatosak és különbözőek lenni. Az akkori szokásoknak megfelelő térarányokkal és lakásnagyságokkal épültek, amik azóta változtak és részben átalakításra is kerültek, a bejárat és a közlekedők rendszere azonban a kor emlékeit őrizve fenn maradhatott.

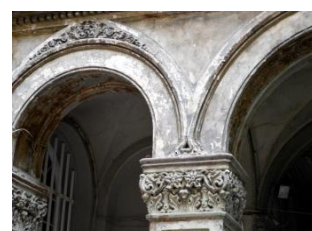
Napjainkban Budapesten megannyi bérház áll, és működik, rengeteg közülük igen méltatlan helyzetbe kerülve. Az épületállományt tekintve kis részt vizsgáltunk ugyan, de mindegyikről a gondosság és az adott igényekre és körülményekre adott építészeti



I.számú Róth-bérház
mozaikpadló



Dlauchy-ház
színes üvegezésű folyosó



Unger-ház
oszlopfeő



Formágyi-ház
lépcsőházi freskó



Dlauchy.ház
falikút női alakos szoborral

⁷⁷ A telek utcához viszonyított helyzetét tekintve lehet egy frontú, saroktelek és átmenő telek.

válasz arányossága tükröződik, ezért minden ház egyedi. Ezt a gazdagságot, amit örököltünk, mind szellemi mind anyagi értelemben meg kellene őriznünk, hogy az utódaink is láthassák és megtapasztalhassák azt, ami nekünk is megadatott.

KÉPJEGYZÉK

- 2.oldal GERLE JÁNOS, MARÓTYZ KATA: *Ybl Miklós*. Holnap Kiadó, Budapest, 2002., 18. oldal
4. oldal GERLE JÁNOS, MARÓTYZ KATA: *Ybl Miklós*. Holnap Kiadó, Budapest, 2002., 23. oldal
7. oldal
fent: MARÓTYZ KATALIN: *Weber Antal építészete a magyar historizmusban*. TERC kiadó, Budapest, 2009., 192. oldal
lent: GERLE JÁNOS, MARÓTYZ KATA: *Ybl Miklós*. Holnap Kiadó, Budapest, 2002., 192. oldal
8. oldal
fent: BFL XI.916 01/007.2.
középen: GERLE JÁNOS, MARÓTYZ KATA: *Ybl Miklós*. Holnap Kiadó, Budapest, 2002., 101. oldal
lent: GERLE JÁNOS, MARÓTYZ KATA: *Ybl Miklós*. Holnap Kiadó, Budapest, 2002., 145. oldal
10. oldal
fent: BFL XI.916 08/013. 953
középen: RITOÓK PÁL: *Magyar építészet sorozat, Klasszicizmus, Historizmus*, Kossuth Kiadó, 2003., 35. oldal
lent: RITOÓK PÁL: *Magyar építészet sorozat, Klasszicizmus, Historizmus*, Kossuth Kiadó, 2003, 39. oldal
11. oldal RITOÓK PÁL: *Magyar építészet sorozat, Klasszicizmus, Historizmus*, Kossuth Kiadó, 2003,29. oldal
12. oldal
fent: ZÁDOR ANNA: *Pollack Mihály*. Akadémia Kiadó, Budapest, 1960., 1. oldal
lent: ZÁDOR ANNA: *Pollack Mihály*. Akadémia Kiadó, Budapest, 1960.,209. oldal
15. oldal
fent: MARÓTYZ KATALIN: *Weber Antal építészete a magyar historizmusban*. TERC kiadó, Budapest, 2009., 29. oldal
lent: GERLE JÁNOS, MARÓTYZ KATA: *Ybl Miklós*. Holnap Kiadó, Budapest, 2002., 185. oldal
16. oldal BFL XI.916 05/008. 474.
17. oldal GERLE JÁNOS, MARÓTYZ KATA: *Ybl Miklós*. Holnap Kiadó, Budapest, 2002., 78. oldal
18. oldal
fent: MARÓTYZ KATALIN: *Weber Antal építészete a magyar historizmusban*. TERC kiadó, Budapest, 2009., 23. oldal
lent: MARÓTYZ KATALIN: *Weber Antal építészete a magyar historizmusban*. TERC kiadó, Budapest, 2009., 21. oldal
19. oldal
fent: MARÓTYZ KATALIN: *Weber Antal építészete a magyar historizmusban*. TERC kiadó, Budapest, 2009., 88. oldal

lent: MARÓTYZ KATALIN: *Wéber Antal építésze a magyar historizmusban*. TERC kiadó, Budapest, 2009., 88. oldal

21. oldal BFL XI91607/060.850.
22. oldal fent: BFL XI91607/060.850.,
lent: BFL XI91607/060.850.

A helyszíni fotók saját felvételek.

IRODALOMJEGYZÉK:

- *Budapest Műszaki Útmutatója.* szerk.: Edvi Illés Aladár, irodalmi és nyomdai részvénytársaság, Budapest, 1896, Reprint kiadás: TERC kiadó, Budapest, 2005.
- DÉRY ATTILA, MERÉNYI FERENC: *Európai építészet 1750-1910.* TERC kiadó, Budapest, 2004.
- GERLE JÁNOS, MARÓTYZ KATA: *Ybl Miklós.* Holnap Kiadó, Budapest, 2002.
- GYÁNI GÁBOR: Polgári otthon és enteriőr Budapesten In: *Polgári lakáskultúra a századfordulón.* összeállította és bevezető: Hanák Péter, Magyar Tudományos Akadémia Történettudományi Intézete, Budapest, 1992.
- HIDVÉGI VIOLETTA: Adatok az Unger-ház történetéhez. In: *Ybl Miklós építész 1814-1891.* szerk.: Kemény Mária és Farbaky Péter, Hild-Ybl Alapítvány kiadvány, Budapest, 1991.
- KOMÁRIK DÉNES: Ybl és a romantika. In: *Ybl Miklós építész 1814-1891.* szerk.: Kemény Mária és Farbaky Péter, Hild-Ybl Alapítvány kiadvány, Budapest, 1991.
- KÖRNER ZSUZSA: *Városias beépítési formák bérház- és lakástípusok.* TERC kiadó, Budapest, 2010.
- MARÓTYZ KATALIN: *Wéber Antal építésze a magyar historizmusban.* TERC kiadó, Budapest, 2009.
- PEREHÁZY KÁROLY: *Az európai kovácsoltvas-művesség története.* Képzőművészeti Kiadó, Budapest, 1984.
- POGÁNY FRIGYES: *Belső terek művészete.* Műszaki Könyvkiadó, Budapest, 1955.
- *Polgári lakáskultúra a századfordulón.* összeállította és bevezető: Hanák Péter, Magyar Tudományos Akadémia Történettudományi Intézete, Budapest, 1992.
- RADOS JENŐ: *Magyar építészettörténet.* Műszaki Kiadó, Budapest, 1961.
- RITOÓK PÁL: *Magyar építészet sorozat, Klasszicizmus, Historizmus,* Kossuth Kiadó, 2003
- RITOÓK PÁL: Ybl bérházainak alaprajzi tipológiájához. In: *Ybl Miklós építész 1814-1891.* szerk.: Kemény Mária és Farbaky Péter, Hild-Ybl Alapítvány kiadvány, Budapest, 1991.
- SISA JÓZSEF: Klasszicizmus és korai gótizálás, In: *Magyarország építészetének története,* szerk.: Sisa József és Dora Wieberson, Vince Kiadó, Budapest, 1998.m
- YBL ERVIN: *Ybl Miklós.* Képzőművészeti Alap Kiadó, Budapest, 1956.
- *Ybl Miklós építész 1814-1891.* szerk.: Kemény Mária és Farbaky Péter, Hild-Ybl Alapítvány kiadvány, Budapest, 1991.
- ZÁDOR ANNA: *Pollack Mihály.* Akadémiai Kiadó, Budapest, 1960.