

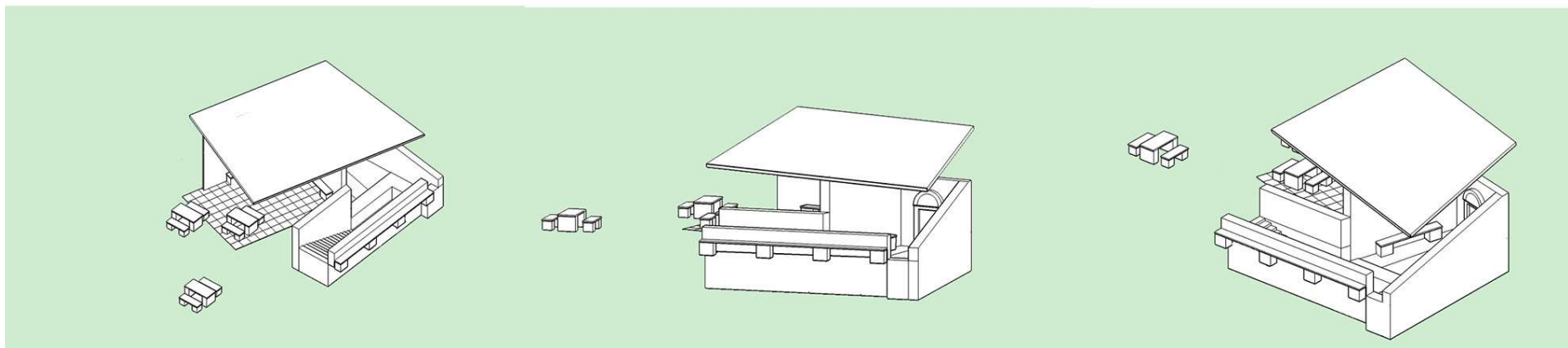
M e g á l l ó _

tdk_2017

kultúrtáj, ember a tájban szekció

szerzők: Zöllner Zita, Serfőző Fruzsina

konzulensek: Vasáros Zsolt DLA, Bartók István DLA





Tartalomjegyzék —

absztrakt	5
helytörténet	7
koncepció	9
funkció	11
anyag // szerkezet	13
irodalomjegyzék	15



a b s z t r a k t _

Somlóhegy hazánk egyik legkisebb borvidéke, különleges természeti adottságokkal. A hegy egyik fő jellegzetessége a tagoltsága, amely az egykori nagyobb birtokok felosztásának köszönhető. Ez a fajta felosztás szabott gátat a nagyobb léptékű termelői munkásságnak. Tereprendezés szempontjából is megfigyelhető egyfajta tagoltság, ami a hegy textúrájában is visszaköszön. Könnyen észrevehető, hogy a vendéglátóipari egységek a hegy lábánál találhatóak, felfele haladva a magánkézben lévő birtokok, illetve présházak tárulnak elénk. A hegy csúcsához közeledve a szinte érintetlen természet dominál. A hegy arculatához hozzátartoznak a telkek között megbúvó értékek, többek között a Séd forrás is. Témánk az említett forrás és a közvetlen környezetének építészeti újra gondolása és közvetett környezetéhez kapcsolása stilisztikailag.

A forrásoknak a mai napig fontos szerepe van, nem csak ivóvíz szempontjából, hanem spirituális értelemben véve is (közülük néhány tradicionális zarándokhellyé vált). Kirándulók körében gyakran kedvelt megálló-, pihenőhely, tehát funkcionálisan pihenésre, feltöltődésre alkalmas hely. Maga a forrás szó is számtalan érzést vált ki, például nyugodtság, természet közelség, biztonság.

Koncepciónk ezekre az érzésekre és igényekre építkezik. Célunk egy olyan átmeneti tér kialakítása, amely reagál a környezetre, szerves részét képezi. Alapgondolatunk egy olyan közösségi tér létrehozása, amely megállóként funkcionál az arra járók számára, lehetőséget nyújt a pihenésre, feltöltődésre. A helyszín adottságaiból színtelisége jelenleg kihasználatlan, szeretnénk értelmet adni neki, illetve felhasználni ezt. Ezzel párhuzamosan a régi értékek megtartása is szempont számunkra (1877-es állapot). Az általunk tervezett megálló középpontjában maga a forrás állna.

A helyszín rekonstrukciójával a múltban többen is megpróbálkoztak, ezzel szemben jelenleg a forrás nem tölti be/ nem teljesen tölti be az általunk elképzelt funkciókat. A forrás jellegzetességeit kihasználva minimális beavatkozásokkal szeretnénk, ha teljes körűen ellátná feladatát.

abstract_

Somlóhegy is one of the smallest wine producing areas in Hungary, with a lot of special natural features. One of the main characteristics of the hill is its fragmentation, which was caused by the share-out of the once bigger estates. Luckily, this kind of fragmentation set back large-scale wine production and helped to preserve its unique atmosphere.

Fragmentation can be detected from other points of view, for example in the landscaping and the texture of the hill. It is hard not to notice that the catering industry prevails the foot of the hill, while going upwards one will find private estates and wineries. Getting closer to the top the domination of nature is quite outstanding. However, there are some architectural elements, most of them not being used at all. Among them is the Séd Well, the source of the Séd creek. Our theme is the renovation of the well and its immediate environment, and the rethinking of its use and its connection to the surrounding area.

Springwells are not only important because of their water, but most of them are 'spiritual' places, so called pilgrim spots. Picknickers also love them, because they can chill and refresh around them. The word 'spring' evokes different feelings in us, for example peace, nature, safety, refreshment, purity.

Our concept builds on these feelings and the demands we make towards wells. We want to create a transmission area that reflects nature, comes into contact with it and becomes part of it. At the same time it serves as a stopping point, an area for relaxation and refreshment and also a shelter. At the moment the stratification of the place is not given any role. We want to reuse the floors of the well, give them new meanings, while keep the old values of the surrounding area, the 1877 design. The centre of the stopping point will be the Séd Well itself.

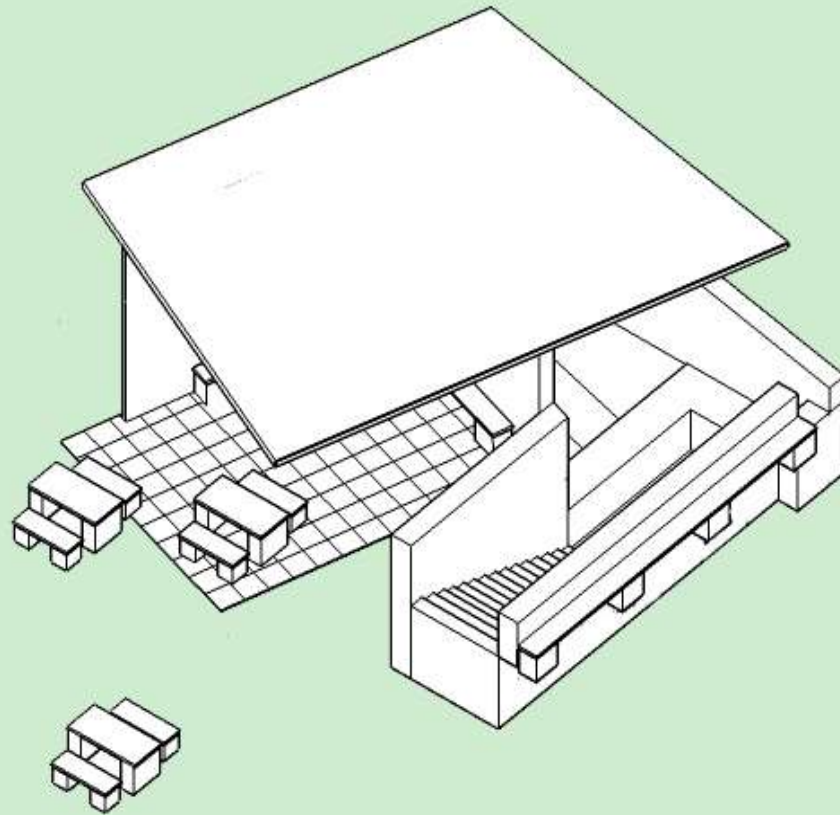
There were several attempts to renovate the well, but neither were successful enough to give different functions to the place. With little intervention we would like the well to serve all its purposes.

h e l y t ö r t é n e t _

Somló-hegy Magyarország egyik legkisebb borvidékének meghatározó eleme, a Marcal-medence keleti szélén található, 435 méter magas vulkáni tanúhegy. Mint tengerből a sziget, úgy emelkedik a Balatontól nyugatra fekvő térség fölé az egykori tűzhányó. A minden oldalról szimmetrikus, csonkakúp alakú hegy alapköze a bazalt. Úgy tartják, hogy egykor az egész hegy sommal benőtt volt, nevét is innen kapta a Somló. Idővel a somfákat szőlősbirtokok váltották fel, mivel éghajlata kiegyenlített és a hegy kedvező lejtésszöge miatt a szőlők körös-körül telepíthetők. Egészen a majd' függőleges bazaltorgonáig mindenütt kisebb-nagyobb szőlőskertek húzódnak.

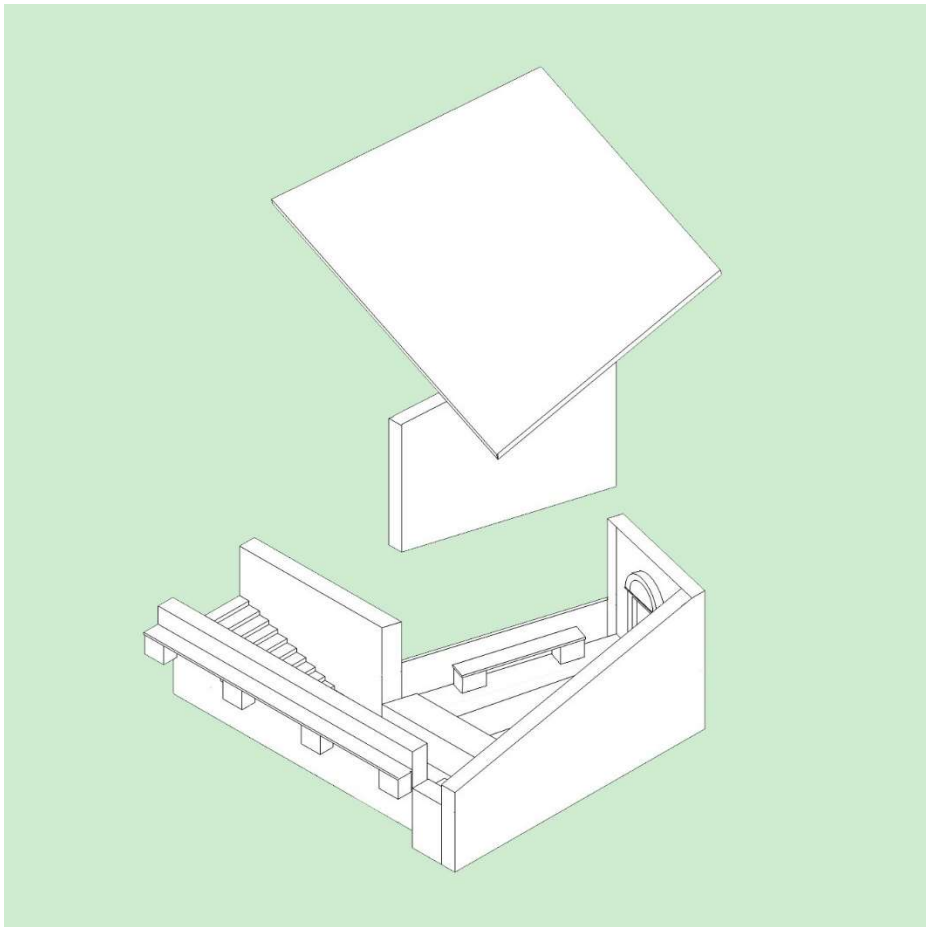
Tervünk helyszíne is két ilyen birtok között nyúlik el a hegyoldalon. A Séd-forrás a hegy nyugati oldalán helyezkedik el, egyike a Somlón található három ivóvízvételi lehetőségeknek. A forrást egyes jegyzékek szerint 1877-ben építették civil összefogással helyi önkéntesek, melyet 2005-ben a helyi önkormányzat újított fel. Ekkor nyomáshiány miatt a víz kifolyóját kb. 50 m-el lejjebb helyezték el, innentől kezdve a víz minősége csak romlott. 2013-ban intézkedtek utoljára, szintén civil szerveződésben helyrehozták a károkat. A jó víz ellenére sajnos már inkább tájékozódási ponttá vált a forrás, kinek onnan merre esik földje, pincéje, vendégháza.

A tervezési helyszín részét képezi a forrás mögött elnyúló meredek hegyoldal, melyet sűrű növényzet borít. A terület mellett húzódik egy meredek lépcső, amely a Kántor-pincéhez is vezet, továbbá a sárga jelzésű túraútvonalhoz tartozik. A jelenlegi forrás három szintből és három támfalból áll, melyhez egy burkolt út után földúton lehet feljutni.



konceptió, a séd forrás hasznosítása_

„A folyó, akárcsak az élet, örök,
miközben pillanatról pillanatra más és más.” – Szókratész

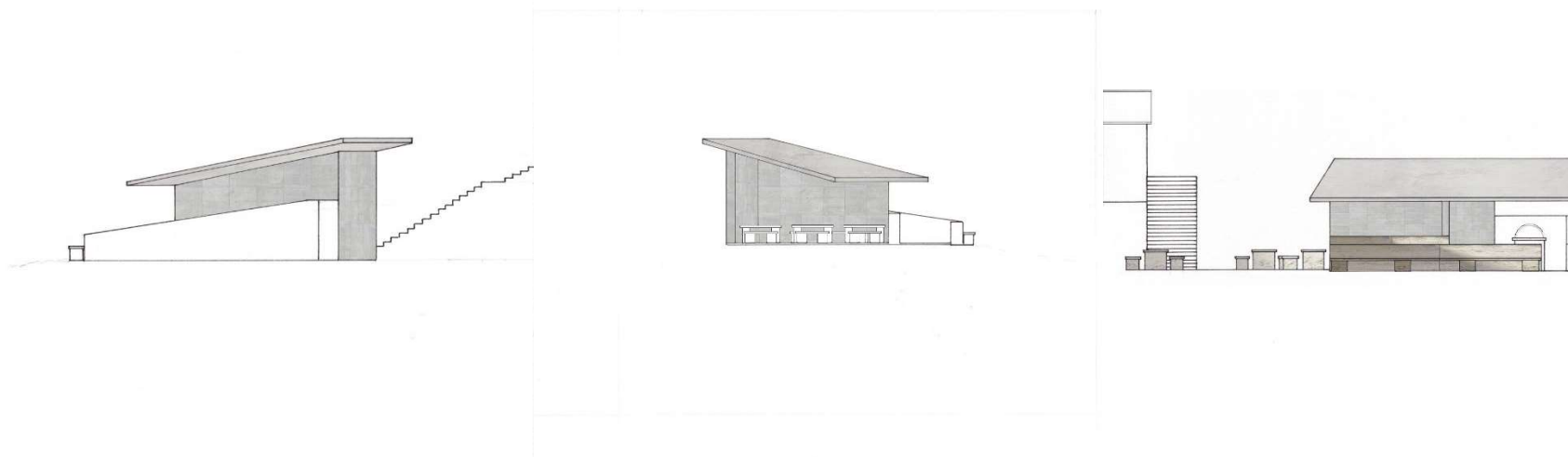


Jelen állapotában a Séd forrás inkább egy tájékozódási pont, mintsem egy önálló arculattal rendelkező hely. A forrás felszínre kerülése és az ivóvíznyerő hely között mintegy 50 m távolság húzódik, mely teljesen kibillenti egyensúlyából az eredeti helyszínt.

A forrásoknak a mai napig fontos szerepe van, nem csak az ivóvíz meglétének szempontjából, hanem spirituális értelemben véve is, itt az emberek megpihennek, időt szánnak a feltöltekedésre egy-egy túra alkalmával. Jelenleg a helyszín képtelen ezt az alapvető funkciót ellátni, a víz környezetében nincsen megfelelő pihenő kialakítva, illetve a forrás közvetlen környezete is többször elhanyagolt állapotba került és kerül ismét.

A funkcióból és a helyre való "reagálásból" adódó beépítés mellett azonban a legfontosabb a rekonstrukció alapkonceptiójának, formálásának és építészeti nyelvezetének a megismertetése. Egyrésztől mindenképpen építészeti eszközökkel kell megoldani az eddig tárgyalt, a forrással kapcsolatos problémákat, másrésztől pedig ezek az eszközök biztosíthatják az új tér valódi és

megélhető értékeit. A helyszín rendezésének koncepcionális vezérfonala a humanizálás, a változás képessége és a fenntarthatóság. Somló-hegy és környéke önmagában páratlan szépségű és értékű helyszín, ezért itt nagyon finom, jelképes addíciókkal szabad csak élni, a táj értékéből nem elvenni, hanem inkább hozzáadni kell, illetve meg lehet mutatni, hogy apró építészeti beavatkozásokkal is mekkora változásokat lehet elérni. Célunk egy olyan objektum kialakítása volt, amely jelképes építészeti "szoborként" helyezkedik el a tájban. Eszköztárunk minimális: néhány fal, egy tető, pár pad, és asztalok. Ezeknek az elemeknek a rendszerével, egymáshoz való viszonyukkal egy megállásra késztető „megállót” szeretnénk megalkotni. Hiszen a forrás nyugvópontként fűződik fel a túraútvonalra, ezért ezt a megnyugvást, egyensúlyt akarjuk biztosítani, jobban mondva bebiztosítani az egyszerű szerkezetekkel, ahol a tető egy érdekes statikai játékkal kerül egyensúlyba. Az tetőt alátámasztó vasbeton fal két külön karakterű részre osztja a helyszínt. A forrás felőli oldal lehetőséget ad az egyéni feltöltekezésre, míg a térfél másik oldala családi/csoportos piknikezésre, időtöltésre alkalmas helyszín. A végleges geometria kialakulásában nagy szerepet játszottak az eredeti támfalak, melyek kontúrjait igyekezetünk helyenként megtartani, ezzel is integrálni a régi és új elemeket.



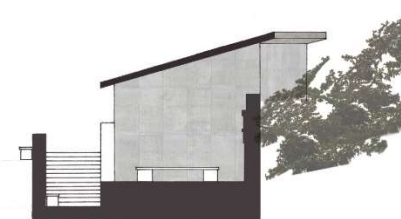
f u n k c i ó _

A koncepcióhoz szorosan kapcsolódik a forrás újragondolt verziójának funkciója. Napjainkban, ahogy a múltban is, a források egyfajta zarándokhelyként is szolgálnak az idelátogatóknak, a környéken túrázók útba ejtik pihenés céljából, tulajdonképpen mint pihenő-megálló is működik. Egy ilyenfajta megálló akkor tud helyt állni, ha kiszolgálja az idelátogatók által támasztott igényeket. Elsődleges szempont, hogy ez egy nyugodt, valóban pihenésre ideális környezet legyen, ami nem csak a forrás közvetlen környezetére, hanem a közvetettre is vonatkozik. Cél, hogy ne azáltal váljon nyugodt, relaxációra alkalmas térré, hogy elzárjuk a külvilágtól, mindinkább megnyitjuk, és a külvilágot formázzuk a lehető legkevesebb beavatkozással, azonban mégsem eszköztelenül.

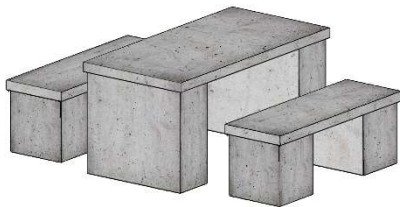
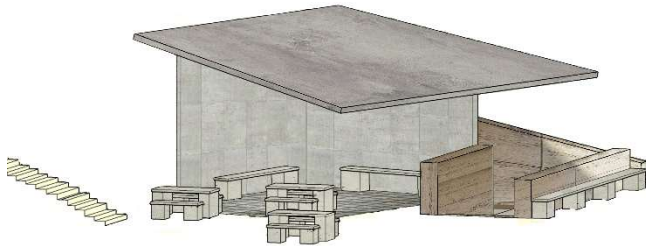
Az általunk újragondolt környezet középpontjában a forrás által már alaptól lehatárolt tér áll. Funkcionálisan ez tölti be a védett hely szerepét, a két beton támfal horizontálisan jelenti a védelmet, a felé húzott tető pedig megvédi az arra járókat az időjárás viszontagságaitól, eső ellen és nyáron a nap ellen is védelmet nyújt. Ez elég fontosnak tűnik egy pihenőhely esetében. Célunk nem az, hogy teljes biztonságot biztosítsunk, ez egy olyan időintervallumra vonatkozik, ami ilyen szituációkban a minimális szükségletet jelenti, így a forráshoz való hozzányúlás is egy minimális szinten mozoghat. Ahhoz, hogy ez a funkció érdemi szinten működhessen, hozzátartozik az a gondolat is, hogy a támfalak mögötti és az út közötti terület megtisztítanánk, egy rendezettebb hegyoldal képét így tudjuk elérni. Mint átmeneti tér fontos, hogy a kilátást így ne korlátozzuk, a teret errefelé nyitjuk. A két lépcsőn két különböző teret közelíthetünk meg, mind a kettő támfalak által zárt, így ezek jelentik a közvetlen kapcsolatot a forrással. Itt az emberek leülhetnek, megpihenhetnek kicsit, feltárul a forrás eredeti foglalása, távlati cél ennek újbóli megnyitása lehet. Ezzel szemben az átmeneti, tető alatti tér piknikező helyként is szolgál, innen elindulva padokat helyeztünk el asztalokkal, fedett, illetve részben fedett helyeken, valamint egy kicsivel távolabb. Ideális hely idelátogató

családoknak a piknikezésre, miközben a kilátás sincs korlátozva. A mosdó elhelyezése is hozzátartozik ezekhez a funkciókhoz, de feltételezve, hogy a szomszédos épület - Kántor pince - kiszolgálja ezt az igényt, nem helyeztünk el egy másik mosdót az általunk újragondolt területen, ennek számtalan kockázata volna, gondoljunk csak a szennyvízkezelés problémájára.

Az út, amin keresztül megközelíthetjük a forrást, szőlőkkel határolt, itt az út bal oldalán a terep rendezésével parkolási lehetőséget biztosítanánk az ide látogatóknak, sokan ugyanis autóval érkeznek. Ennek oka abban keresendő, hogy a hegyen csak az alsóbb régiókban van csatornázás és vezetékes vízellátás, a fentebb lakók, vagy a hegyen rövidebb időt eltöltők is innen szerzik be a vizet.



_anyag , szerkezet



A forrás jelenlegi támfalain, lépcsőin a környéken használt, Somlóhegyen jellegzetes bazalt figyelhető meg. Az szerkezeteknél a beton, mint fő elem részben megjelenése, részben pedig könnyű és gyors megépítése miatt kézenfekvő megoldásnak tűnt. Az egyszerű formák is erre engednek következtetni, hogy a bazaltzúzalékból készült beton megfelelő anyag lehet. A tető és a támfalak egymásra terhelnek, a tetőt két irányból (L alakban történő) támasztjuk meg. A továbbiakban a beton alkalmazása lehetővé teszi azt is, hogy ne kelljen pillérek, valamint további falakat felhúzni, így egy tényleges minimumon tartjuk a beavatkozásokat. Itt még fontos megjegyezni, hogy a forrás eredeti támfalait is felhasználtuk, vagy azokat helyettesítettük, így tartószerkezetként és mint két különböző jellegű tér elválasztásaként is használjuk. A funkcionális leírásnál is említettük, hogy az alsó rész az egyedüllét, nyugalom, a fenti nyitott tér pedig a közösség, a családi együttlét, a társasági szórakozás helye. A környék jellegzetes anyaga a bazalt, ennek használata a tetőn jelenik meg, a kent szigetelésen, bazaltterítést javasolunk, részben jelezve, hogy a tető nem járható, illetve a tető védelme szempontjából is indokolt. A két, mellvédként szolgáló támfal anyagában különböző lenne, kevésbé “monumentális” kialakításban, mint a lefelé vezető lépcsők elemei. Itt műkö // kő homlokzat burkolatra gondoltunk, 50/100-as kőtáblákkal. Ez az anyag köszönne vissza a padoknál és asztaloknál is, a műkö alapanyaga is finomszencsére tört bazaltzúzalék.



i r o d a l o m j e g y z é k _

Eötvös Károly, *Utazás a Balaton körül. A balatoni utazás vége.* Budapest, 2004.

Dr. Zákonyi Ferenc, *A Somló útikalauza.* Veszprém megyei Idegenforgalmi Hivatal, 1989.

Galambos István, Koppány Tibor, Csoma Zsigmond, *Somló-hegy, tájvédelmi körzet.* Budapest, 1994.

<http://www.fsz.bme.hu/mtsz/utleiras/somlo01.htm>

<http://www.ipar.bme.hu/projektjeink.php?sub=44>

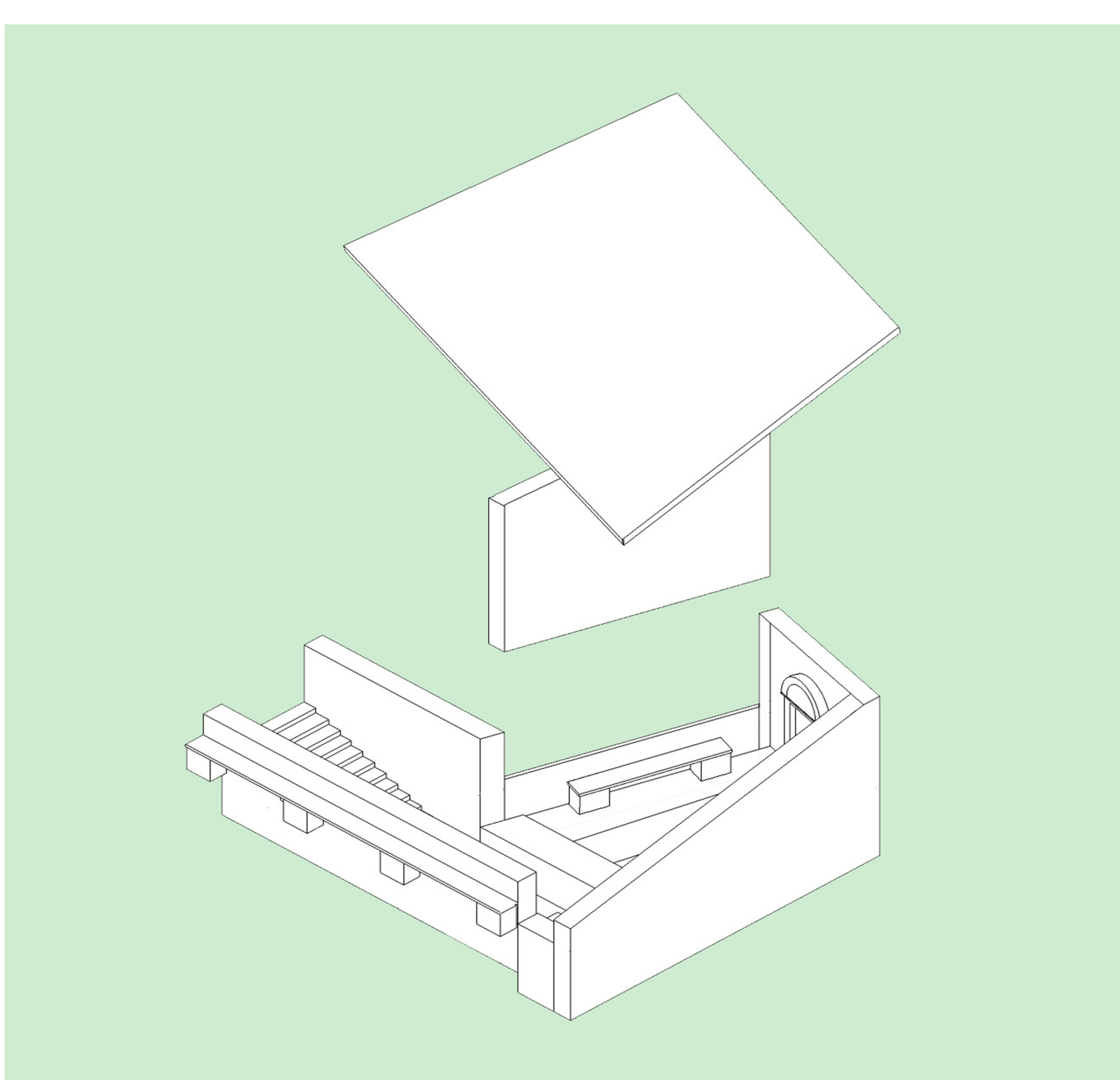
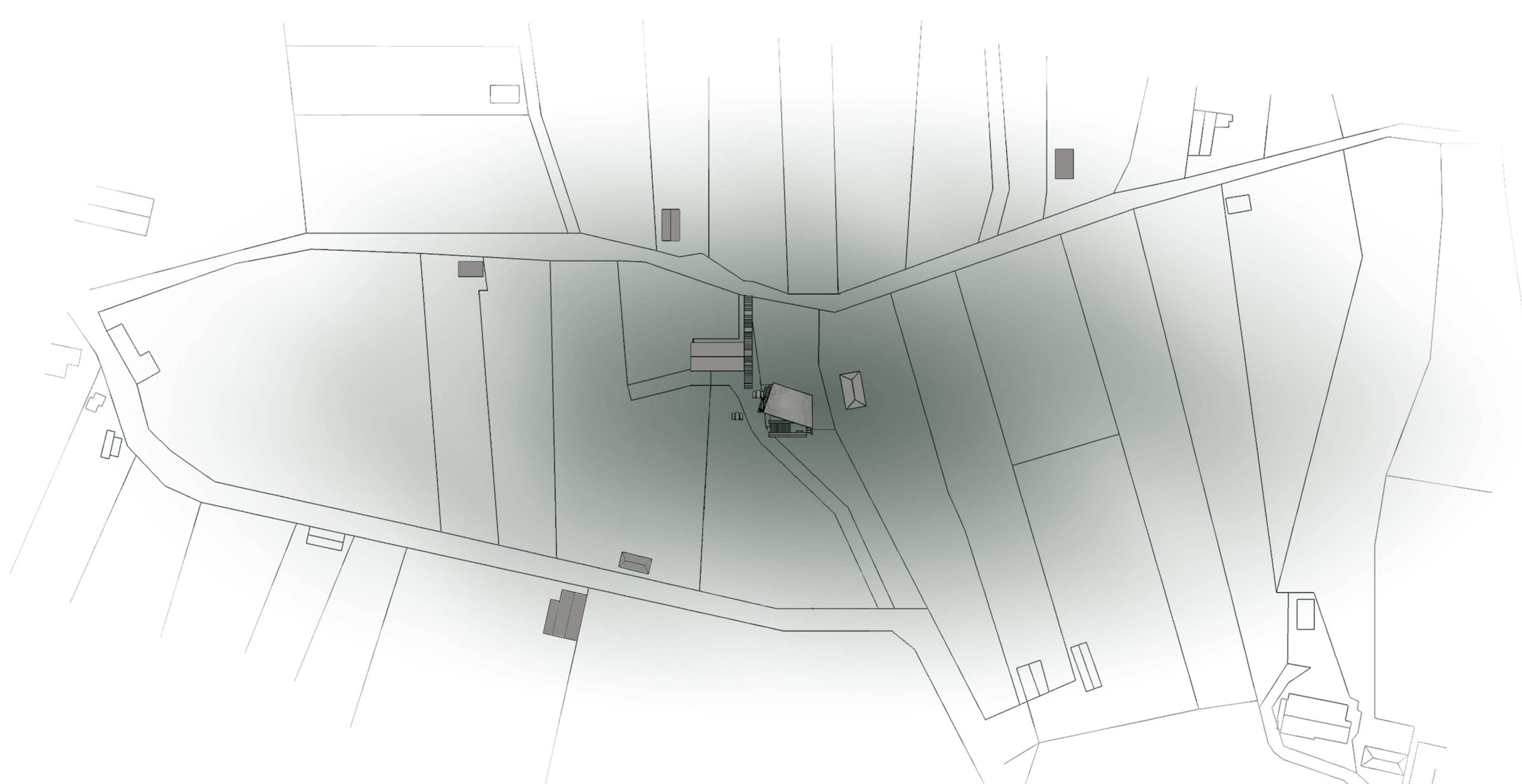


HELYSZÍN//LOCALE



HELYSZÍNRAJZ 1:500//SITE PLAN 1:500

Somló-hegy Magyarország egyik legkisebb borvidékének meghatározó eleme, a Marcal-medence keleti szélén található, 435 méter magas vulkáni tanúhegy. Tervünk helyszíne, a Séd-forrás, a hegy nyugati oldalán helyezkedik el. A forrást 1877-ben építették civil összefogással. A jó víz ellenére sajnos mára már inkább tájékozdási ponttá vált a forrás. A tervezési helyszín részét képezi a forrás mögött elnyúló meredek hegyoldal, melyet sűrű növényzet borít. A terület mellett húzódik egy meredek lépcső, amely a Kántor-pincéhez is vezet, továbbá a sárga jelzésű túraútvonalhoz tartozik. A jelenlegi forrás három szintből és három támfalból áll, melyhez egy burkolt út után földúton lehet feljutni.

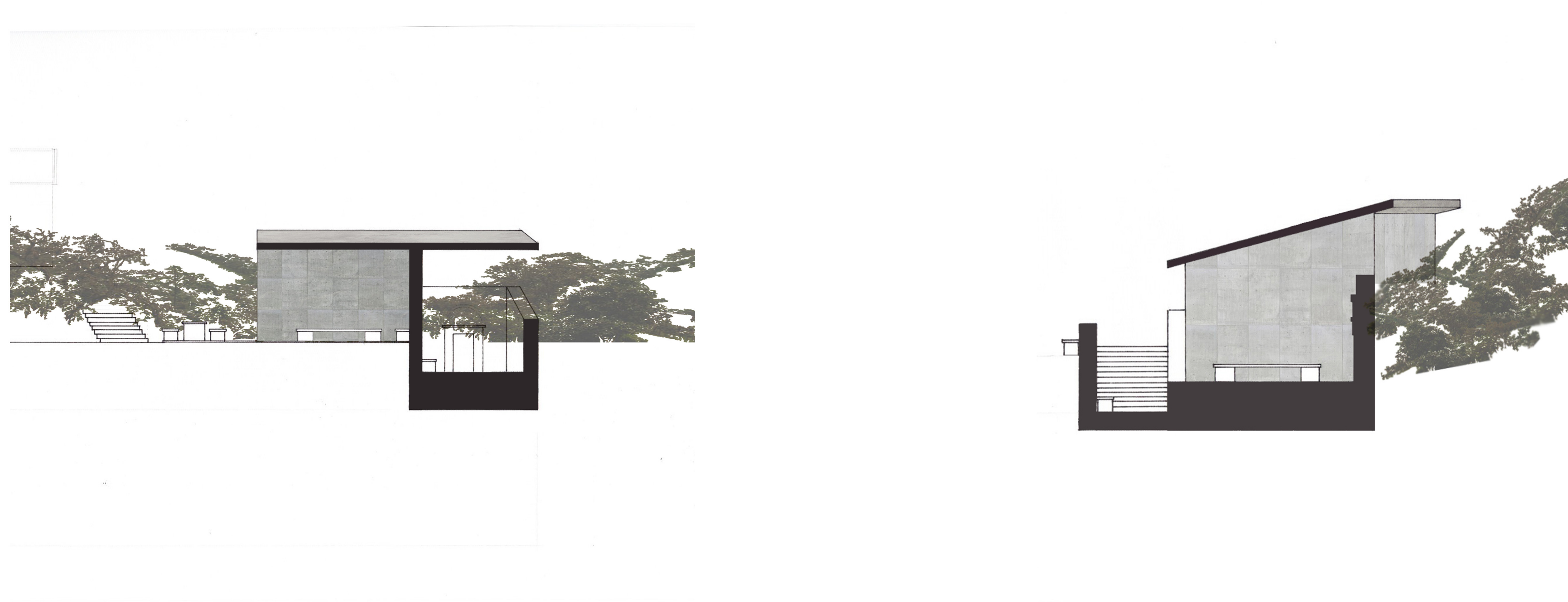
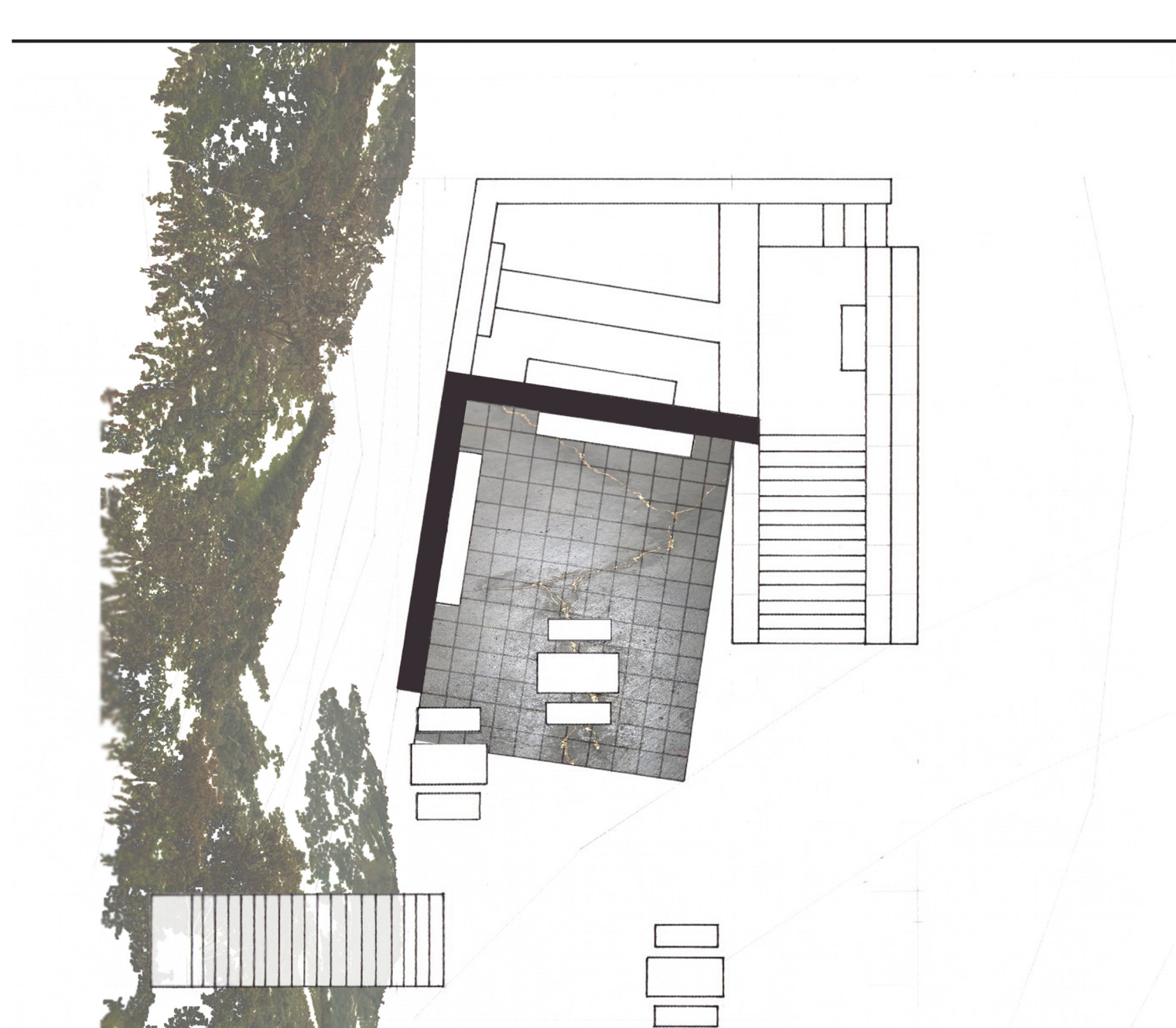


KONCEPCIÓ//CONCEPT

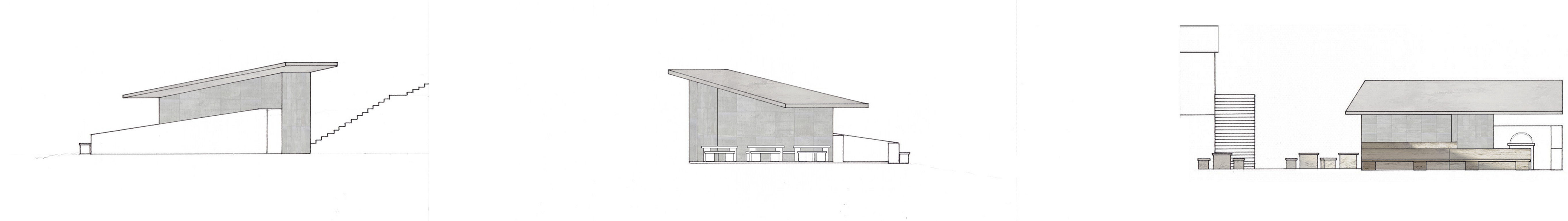
A forrásoknak a mai napig fontos szerepe van, itt az emberek megpihennek, időt szánnak a feltöltkezésre egy-egy túra alkalmával. Jelenleg a helyszín képtelen ezt az alapvető funkciót ellátni, a víz környezetében nincsen megfelelő pihenő kialakítva. Somló-hegy és környéke önmagában páratlan szépségű helyszín, ezért itt nagyon finom, jelképes addíciókkal szabad csak élni, a táj értékéből nem elvenni, hanem inkább hozzáadni kell. Eszköztárunk minimális: néhány fal, egy tető, pár pad, és asztalok. A tetőt alátámasztó vasbeton fal két külön karakterű részre osztja a helyszínt. A forrás felőli oldal lehetőséget ad az egyéni feltöltkezésre, míg a térfél másik oldala családi/csoportos piknikezésre, időtöltésre alkalmas helyszín.

ALAPRAJZ 1:100//FLOOR PLAN 1:100

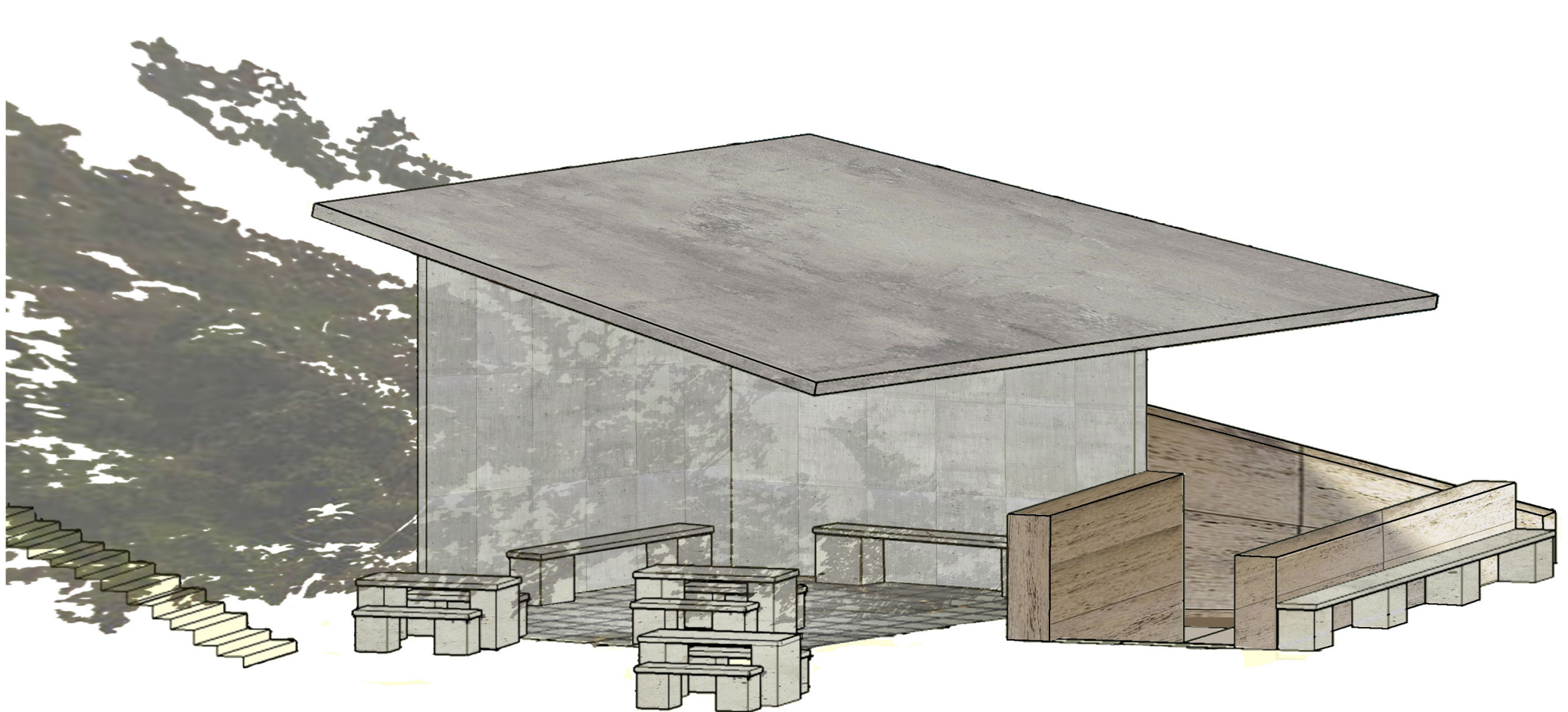
METSZETEK 1:100//SECTIONS 1:100



HOMLOKZATOK 1:100//FACADES 1:100



ANYAG-SZERKEZET-FUNKCIÓ//MATERIALS-STRUCTURE-FUNCTION



A forrás és környezete jelenleg egy elhanyagolt terület Somlóhegyen, kevésbé tölti be a neki szánt funkciókat. Ezekre a problémákra próbáltunk megoldást találni különböző jellegű terek megalkotásával, a lehető legkevésbé beavatkozással. Funkcionálisan két különböző teret alkottunk, az egyik a már adott, a lenti rész a forrásnál, ami az egyedüllét, a nyugalom, míg a fenti fedett, támfalakkal határolt rész a közösségi, társasági szórakozás helye. Célunk, hogy a kilátást ne korlátozzuk, mégis egy „védett” teret hozunk létre. Az anyagválasztásnál is törekedtünk kihasználni a Somlóhegy által nyújtott lehetőségeket. Kézenfekvő megoldás a bazaltzúzalékból készült beton alkalmazása, könnyű és gyors megépítése miatt. A tető és a támfalak mellett az általunk tervezett padokon és asztalokon is ez az anyaghasználat köszön vissza.



TÁVLATI KÉPEK//PERSPECTIVE

