

LÉPÉSRŐL-LÉPÉSRE

„Megtanulni, hogy miként működik egy autizmussal élő személy minden egyes érzékszerve, ez a kulcsa annak, hogy megérthessük ezt a személyt.”
O'Neill

Kutatások bizonyítják, hogy az emberek a mindennapjaikban használt tereket tudatosan választják ki, hogy azok életcéljaik megvalósításában segítségükre legyenek. A helyiségek a pszichénkre gyakorolt hatásuk alapján kategorizálhatóak, a mentális kimerültséghez vezető – unalmas, nem biztonságos, figyelemelterelő – terektől kezdve egészen a pihentető, rekreációs hatású – változatos, megfelelő mennyiségű ingerrel felruházott – környezetig. A különböző terek által kiváltott reakciók eltérők lehetnek neurotipikus és autizmussal élő emberek esetében, ebből kifolyólag nehéz egyértelmű választ találni a kérdésre, hogy mi a "jó tér".

A fenomenológia elve szerint, a minket körülvevő tér érzékelése mindenki számára egyedi, ugyanis azok megtapasztalása az objektum szubjektív érzékelésén alapul. Tehát a térben elhelyezkedő és azt alkotó tárgyak megtapasztalása élmény alapú, vizsgálódásainkon keresztül történik, fenoménekre korlátozva. Az emberek természetükből kifolyólag igénylik, hogy értsék a környezetüket és az őket körülvevő világot, de szükségük van az ebből adódó kihívásokra is.

Az építészeti téren túlmutató aktív környezet létrejötté, az egyén és a közeg kölcsönhatásából fakad, melynek következményeként folyamatosan változik az ember viselkedése, illetve a tér észlelése is. A helyiségek kialakítása, anyagi minősége befolyásolja az embereket, más-más viselkedésformákat idézhet elő. A különböző anyagok megjelenése, elhelyezkedésük, az eltérő téri kialakítások hatást gyakorolnak az egyénre, és ezáltal a helyiségben való mozgására is – vannak anyagok, amelyeket szeretnek megérinteni az emberek mert az pozitív érzéseket vált ki belőlük, míg másoktól inkább távol maradnak, illetve ugyanez igaz a térelemekre is.

A társas interakciók legfőbb színtere a város, ez biztosítja az emberi érintkezés alapjait, részei kollektív emlékeket biztosítanak, érzelmi biztonságérzetet adnak. Ezek a tulajdonságok a lágymányosi lisztároló silóra és közvetlen környezetére is vonatkoznak.

Az autizmus a létezés minden területét befolyásolja, ők sosem a társadalmi normáknak megfelelően reagálnak a leghétköznapibb dolgokra sem, ugyanis nemcsak a kommunikációjuk, hanem az érzékelésük is másfajta rendszer szerint működik (Sinclair 1993). Autizmussal élők közül többen is beszéltek arról, hogy hiányosságai a kommunikáció, illetve a társas viselkedés terén kevésbé korlátozzák őket mindennapi életükben, mint a szenzoros feldolgozás során

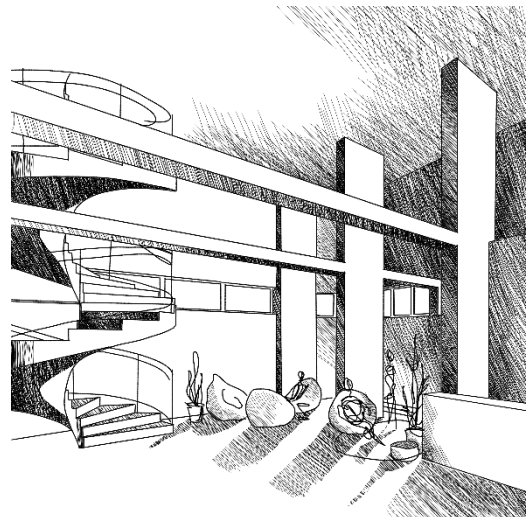
fellépő nehézségeik. A szenzoros területek uralása, a rájuk ható ingerek szabályozhatósága különösen fontos ahhoz, hogy jól érezzék magukat az adott térben, emellett nyugalomuk, biztonságérzetük kialakulásában is kiemelt szerepet játszanak. A különféle ingerek által előidézett szokatlan élmények autizmussal élők esetében mindennaposak. A hétköznapokban komoly segítség jelenthet számukra, ha ezek közül megtaláljuk azokat, amelyek nehézséget okoznak nekik, illetve, ha megpróbáljuk ezektől megszabadítani őket.

Párhuzamba állítható a jelenleg használaton kívüli épület revitalizációja és új funkcióval való felruházása - integrálása a város körforgásába - az autizmussal élők beilleszkedésével a társadalomba, melyben egy fejlesztőközpont segítené őket, ahol lehetőségük nyílna a különböző érzékszervi érzékelések megtapasztalására.

Tervünkben egy olyan fejlesztő központ koncepcióját szerettük volna megalkotni, ahol az autizmussal élők speciális igényeinek eleget tudnánk tenni, illetve segítenénk a fejlődésüket, és ezáltal a társadalomba való beilleszkedésüket. Az új funkcióval felruházott épületben az idelátogatók - kicsik és nagyok egyaránt - különböző téri helyzetekben, és más-más érzékszervükre fókuszálva fokozatosan ismerhetnék meg saját határaikat. Elképzelésünk szerint ezt szakértők segítségével tehetnék meg, akik ügyelnének rá, hogy mindenki a saját tempójában, lépésről-lépésre haladjon végig ezen az önismereti útvonalon.

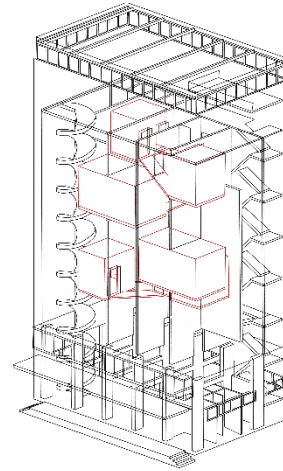
Az épület megközelítése átmeneti téren keresztül történne, folyamatosan sűrűsödő kapuk sorozata, vezetné át az embereket a nyüzsgő városból a nyugalmat sugárzó, menedékként szolgáló fejlesztő toronyba. Egyértelmű és eltéveszthetetlen útvonalat jelölne ki ezzel a látogatóknak, illetve segítséget és biztonságérzetet nyújtana az autizmussal élők számára. Az átláthatóságot az épület belső terein is igyekeznénk végigvezetni, biztosítva ezzel az egyszerű tájékozódást a fejlesztéseken résztvevőknek.

Elsőként egy kétszintes, galériás fogadó térbe érkeznének, amely a várakozás, gyülekezés tereként szolgálna, illetve itt lehetőség nyílhatna a fejlesztő foglalkozással kapcsolatos, szükséges információk megszerzésére és a szakképzett segítő megismerésére. A vizesblokkot, illetve a hozzá kapcsolódó öltöző helyiséget, az eredeti helyén, a földszinten megtartanánk. A fogadó szinthez kapcsolódó galérián, az itt dolgozók számára



kiszolgáló funkciók – iroda, kisebb előadóterem – kaphatna helyet. A továbbiakban sorra a fejlesztés terei következnének, szintről-szintre különböző érzékszervekre helyezve nagyobb hangsúlyt.

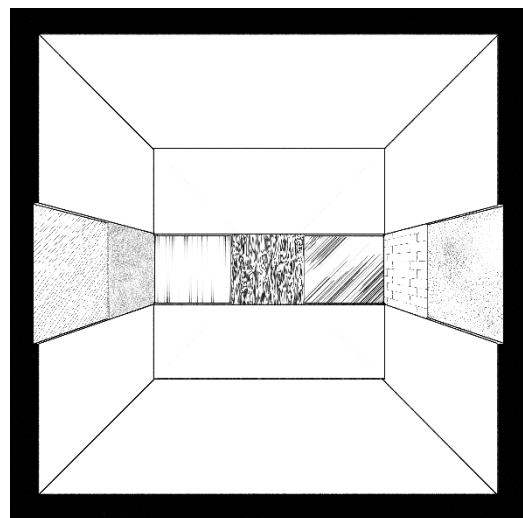
Az épületben egy vezetett "túra" valósulna meg, melynek állomásai – a különböző ingerekkel rendelkező szobák – között a lehető legkevesebb külső hatással felruházott közlekedő terek teremtenének kapcsolatot. Egy nyugtató séta formájában jelenhetne meg ez az átvezetés, amely biztosítaná, hogy egyik fejlesztő helyiségből a másik felé haladva mindenkinek lehetősége nyíljon a korábbi ingergazdag környezetben szerzett



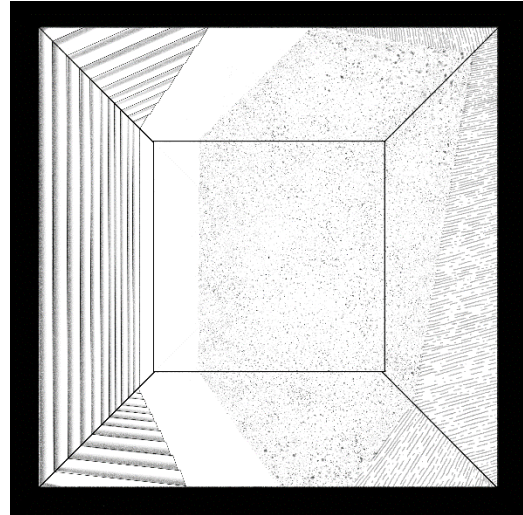
élmények feldolgozására, illetve a következő térre való felkészülésre. A fejlesztő útvonalon elhelyezett dobozokat mind úgy alakítanánk ki, hogy ne csak a fejlesztés terét biztosítsák, hanem azok eszközéül is szolgálhassanak.

Első állomásként a nagy silók aljában sétálhatnának körbe az idelátogatók, ahol eltérő térérzetekkel találkozhatnának. Az eredeti belmagasságú kürtők mellett alacsonyabb tereket is találnának, a behelyezett fejlesztő dobozoknak köszönhetően, illetve előre feltérképezhetnék, hogy hova fognak eljutni az útvonal során.

Ezt követően a tapintás szintjére érkeznének, ahol kétféle fejlesztő helyiséget alakítanánk ki, egyik a különböző anyagokra, másik az eltérő felületekre koncentrálna. Az első szoba falain különféle anyagok jelennének meg – például textil, szivacs, fa, fém, üveg, beton –, az egészen puha anyagoktól a kemény, rideg anyagokig megismerhetnék, hogy melyikhez milyen tapintási élmény, illetve hőérzet kapcsolódik. Ennek segítségével megtapasztalhatnák, hogy mely anyagokkal való érintkezés kellemes számukra, illetve melyek azok, amelyekkel nem szívesen kerülnek testi kontaktusba.

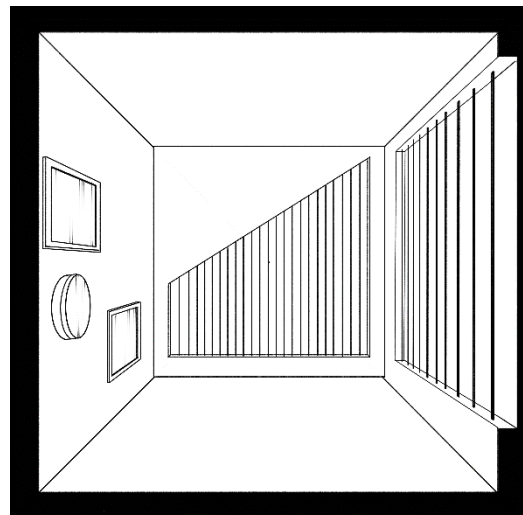


Az eltérő felületekre fókuszáló helyiségben, szintén különböző burkolati elemek adnák a fejlesztés eszközét, itt az egészen simától az érdes, strukturált felszínűig jelennének meg elemek a falon és a padlón is. Így kiderülhetne számukra az is, hogy milyen felületi textúrákkal kellemetlen érintkezniük és melyek azok, amik kifejezetten nyugtató hatással vannak rájuk és harmonikus érzéseket váltanak ki belőlük.

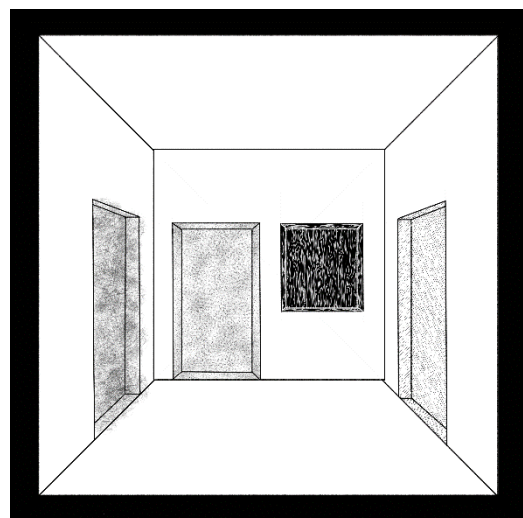


Ezenkívül erről a szintről közelíthetőek meg a kisebb silók, melyeknek csak felső kétharmada van négy részre osztva, ezt a tagoltságot függesztett, mozgatható elemekkel megnyújtanánk, illetve a felső szint födémjében kialakított nyílásukat üveggel zárnánk le, biztosítva ezzel a természetes megvilágítást. Az így kialakuló terek lehetőséget nyújtanának a visszavonulásra, elcsendesülésre egy ingerszegény környezetben, ugyanakkor a nagy belmagasság érdekes térérzetet adhatna.

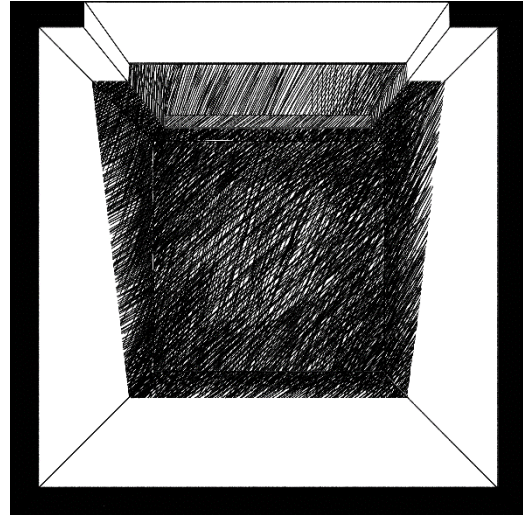
A következő szinten a hallás kerülhetne előtérbe, egy olyan zenedoboz elhelyezésével, melyben önmaguk által generált hanghatásokkal kereshetnék saját határaikat. Ennek eszközeiként szolgálhatnának különböző dobszerű padló és falburkolati elemek, illetve egy falfülke előtt kifeszített, változó hosszúságú húrok, melyekkel mind eltérő hangok idézhetőek elő.



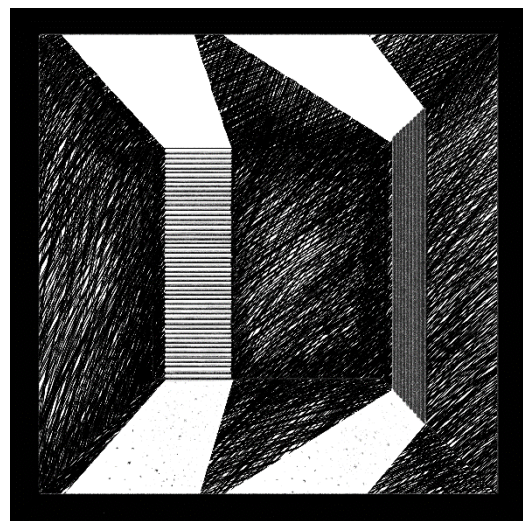
Az útvonal ezt követő állomásán a szaglásra fókuszálnánk itt a falban több kisebb fülke kerülhetne kialakításra, melyek különböző illatanyagokat kibocsájtó természetes anyagokkal lehetnének kibélelve – például égetett fa, méhviasz – ezáltal lehetőség nyílna minél több illat, illetve az általuk kiváltott érzés megtapasztalására.



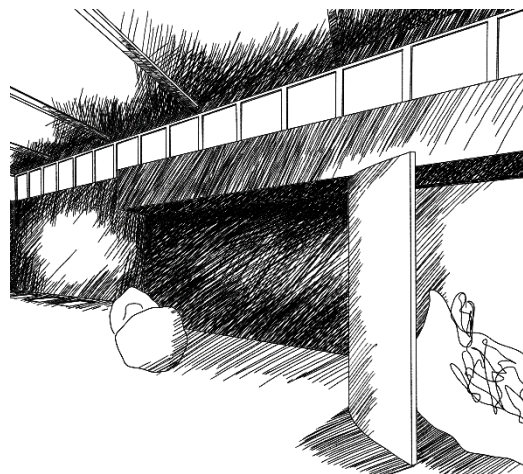
Az utolsó fejlesztő egységekkel kialakított szinten, két a látást előtérbe helyező szoba kerülhetne kialakításra, ezek közül az egyikben természetes, míg a másikban mestereges megvilágítást alkalmaznánk. Az első helyiségben a födém üveg lehetne, melyen árnyékolóval lehetne a térbe jutó természetes fény mennyiségét, erősségét szabályozni, és ezzel különböző megvilágítási helyzeteket létrehozni.



A mesterséges megvilágítással kialakított egységben a falon megjelenő fénycsíkok, illetve a síkból kilépő különböző falkialakítások és megvilágításuk teremthetnének izgalmas térérzeteket.



A torony legfelső szintjére érkezve egy közösségi teret hoznánk létre, amelyben különböző kialakítású bútorok biztosítanak lehetőséget a fejlesztés utáni pihenésre, a megszerzett élmények feldolgozására, esetleg azok átbeszélésére. A helyiségben megjelenhetnének visszavonuláshoz megfelelő, viszonylagos elszigetelést teremtő térelemek, de a csoportos beszélgetés kialakulásához alkalmas bútorcsoportok is, így mindenki megtalálhatná a teremben az igényeit kielégítő részt.



Mindezek után az épület legfelső szintjéről egy hosszú, monoton levezető úton juthatnának az idelátogatók ismét az épület földszintjére, melyet lifttel, de akár lépcsőzéssel is megtehetnének.

Végül a biztonságot sugárzó, zárt toronyból, az ingerekkel telített városba való visszatéréshez az egyre ritkuló kapusor megadhatná a szükséges átmenetet. A társadalomba való beilleszkedésüket is ez a fokozatosság jellemezhetné, ahogy a fejlesztéseken megszerzett ismeretek segítségével, lépésről-lépésre a környezetük szerves tagjaivá válhatnának.

Források:

Juhani Pallasmaa – A bőr szemei

Dúll Andrea – A környezetpszichológia alapkérdései

Olga Bogdashina – Valódi színek

"MEGTANULNI, HOGY MIKÉNT MŰKÖDIK EGY AUTIZMUSAL ÉLŐ SZEMÉLY MINDEN EGYES ÉRZÉKSZERVE, EZ A KULCSA ANNAK, HOGY MEGÉRTHESSÜK EZT A SZEMÉLYT." O'NEILL

- ÉPÜLET REVITALIZÁCIÓJA
- ÖNISMERETI ÚTVONAL
- ÉRZÉKSZERVI FEJLESZTÉS
- INTEGRÁCIÓ A TÁRSADALOMBA
- REKREÁCIÓS HATÁSÚ TEREK
- KÜLÖNBÖZŐ VISELKEDÉSFORMÁK ELŐIDÉZÉSE
- SZENZOROS FELDOLGOZÁS ELŐSEGÍTÉSE
- BIZTONSÁGÉRZET KIALAKULÁSA

TAPINTÁS: - ANYAGOK

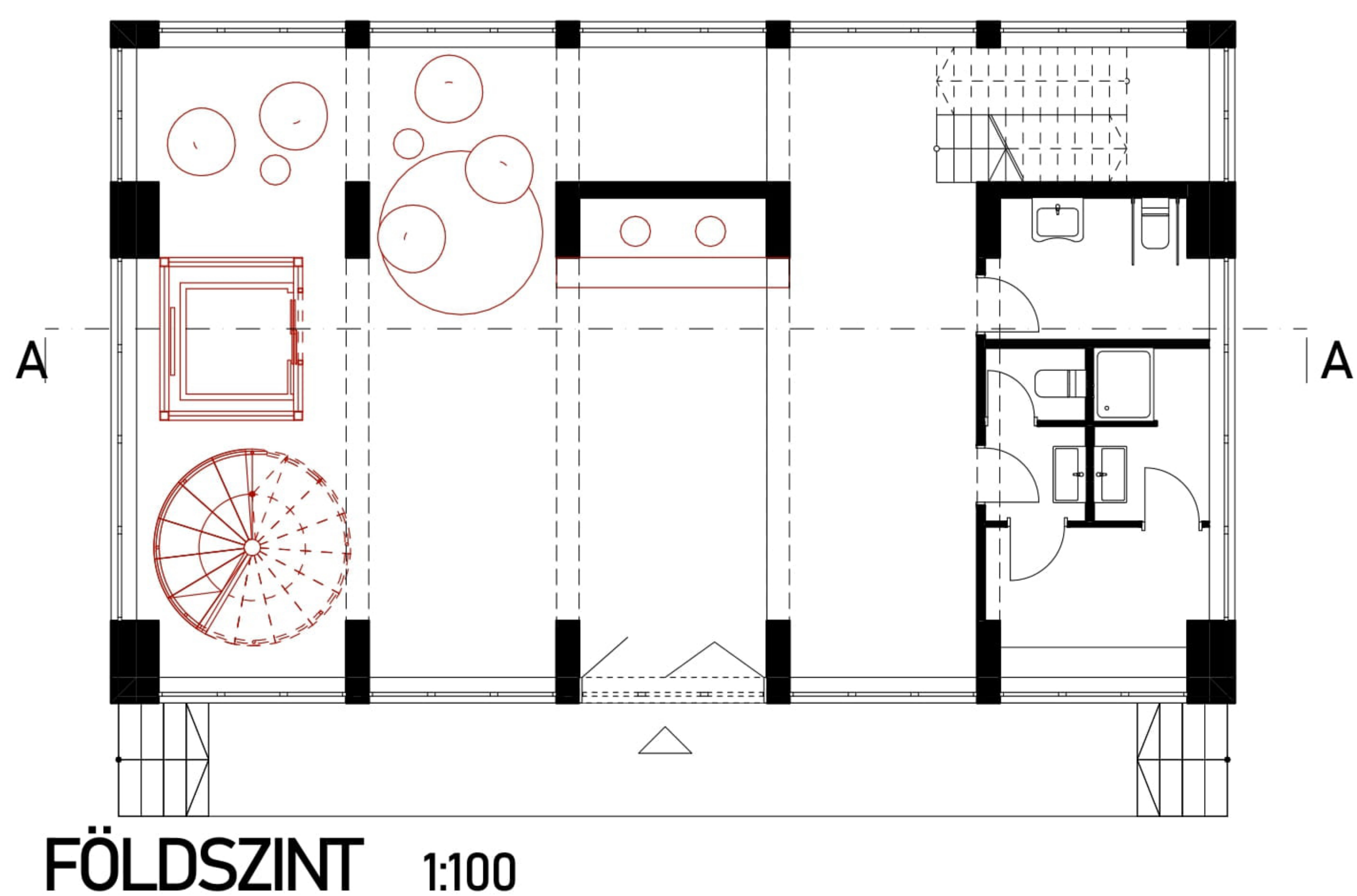
- STRUKTÚRÁK

HALLÁS: - ZENE

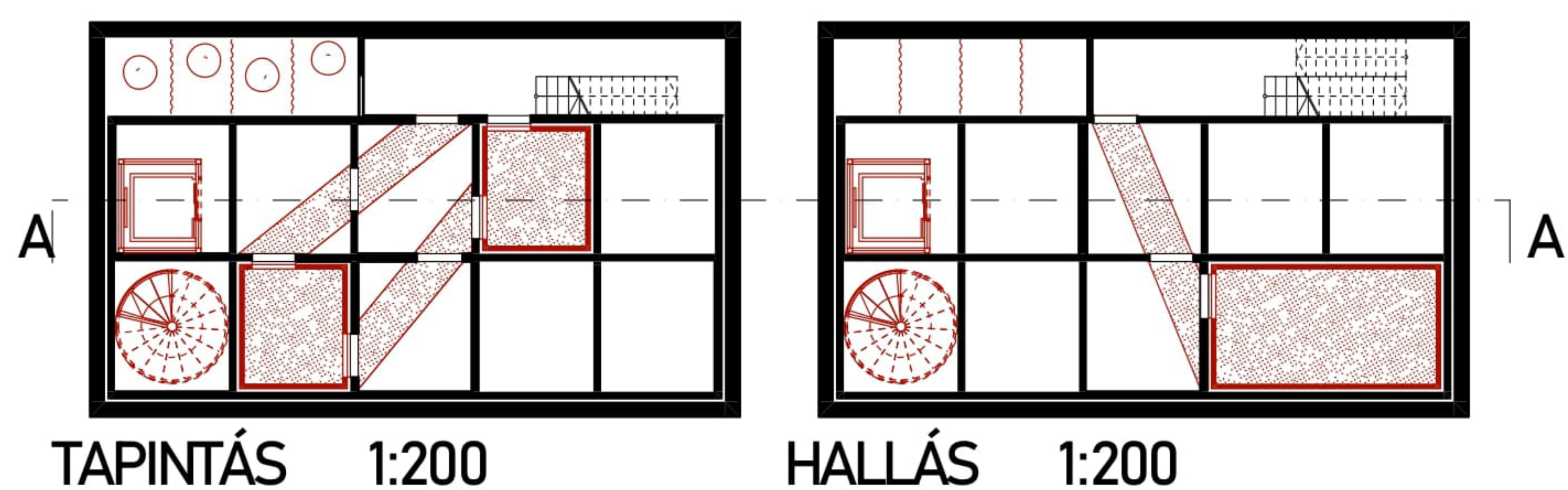
SZAGLÁS: - TERMÉSZET ILLATA

LÁTÁS: - MESTERSÉGES FÉNY

- TERMÉSZETES FÉNY

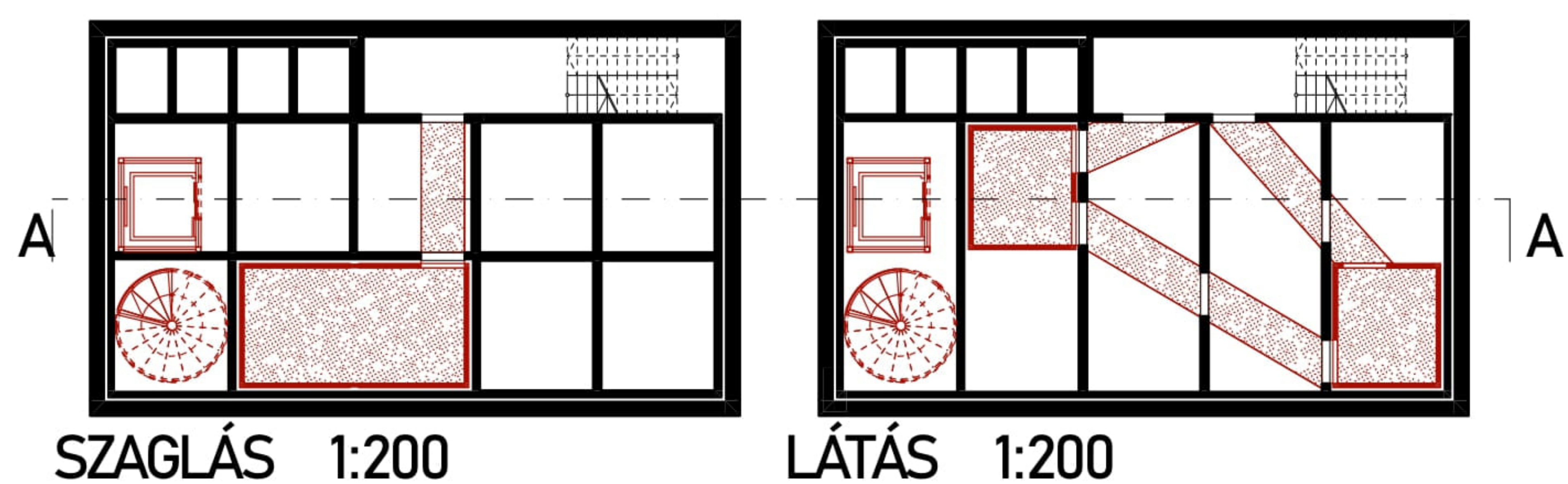


FÖLDSZINT 1:100



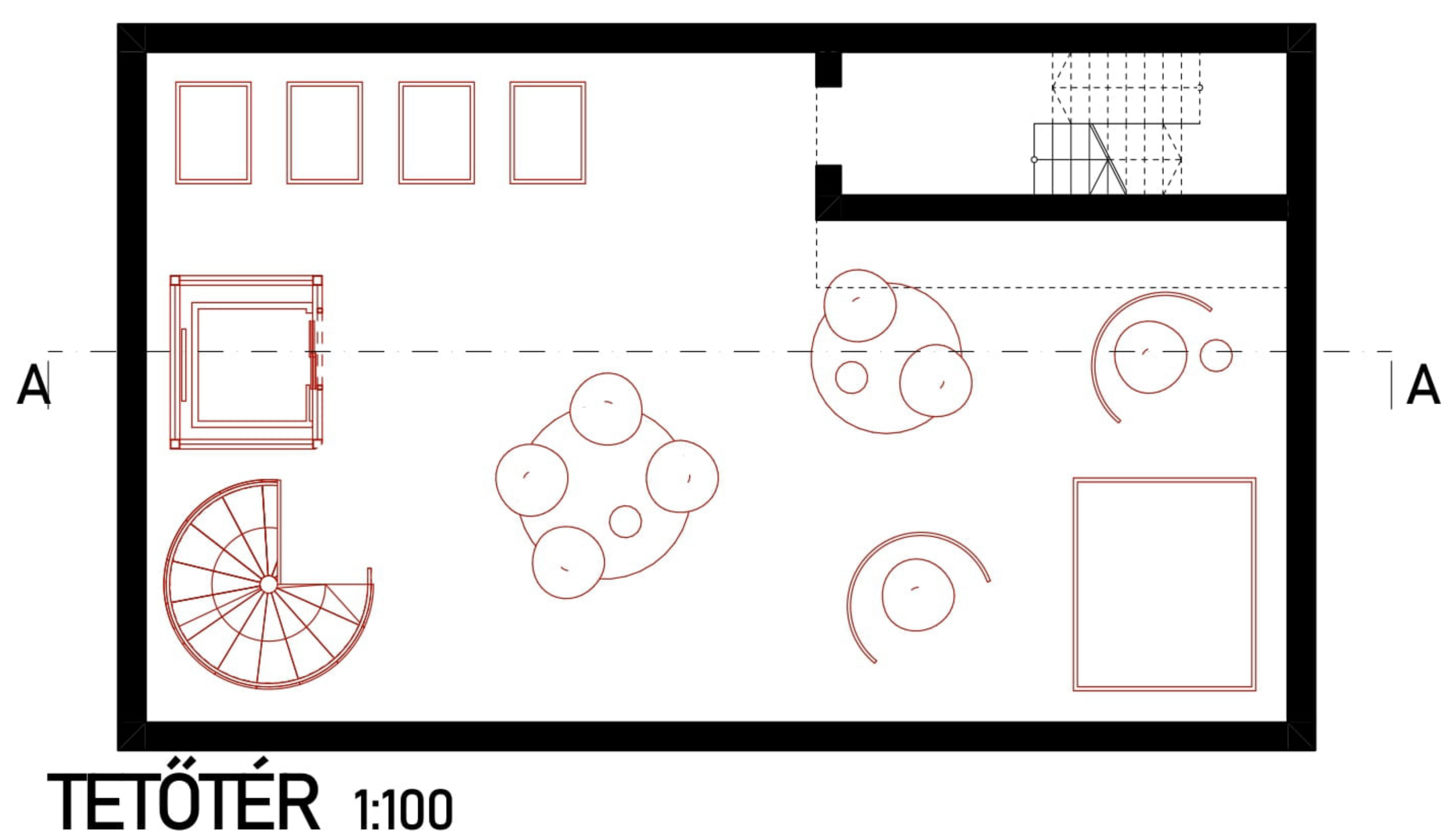
TAPINTÁS 1:200

HALLÁS 1:200

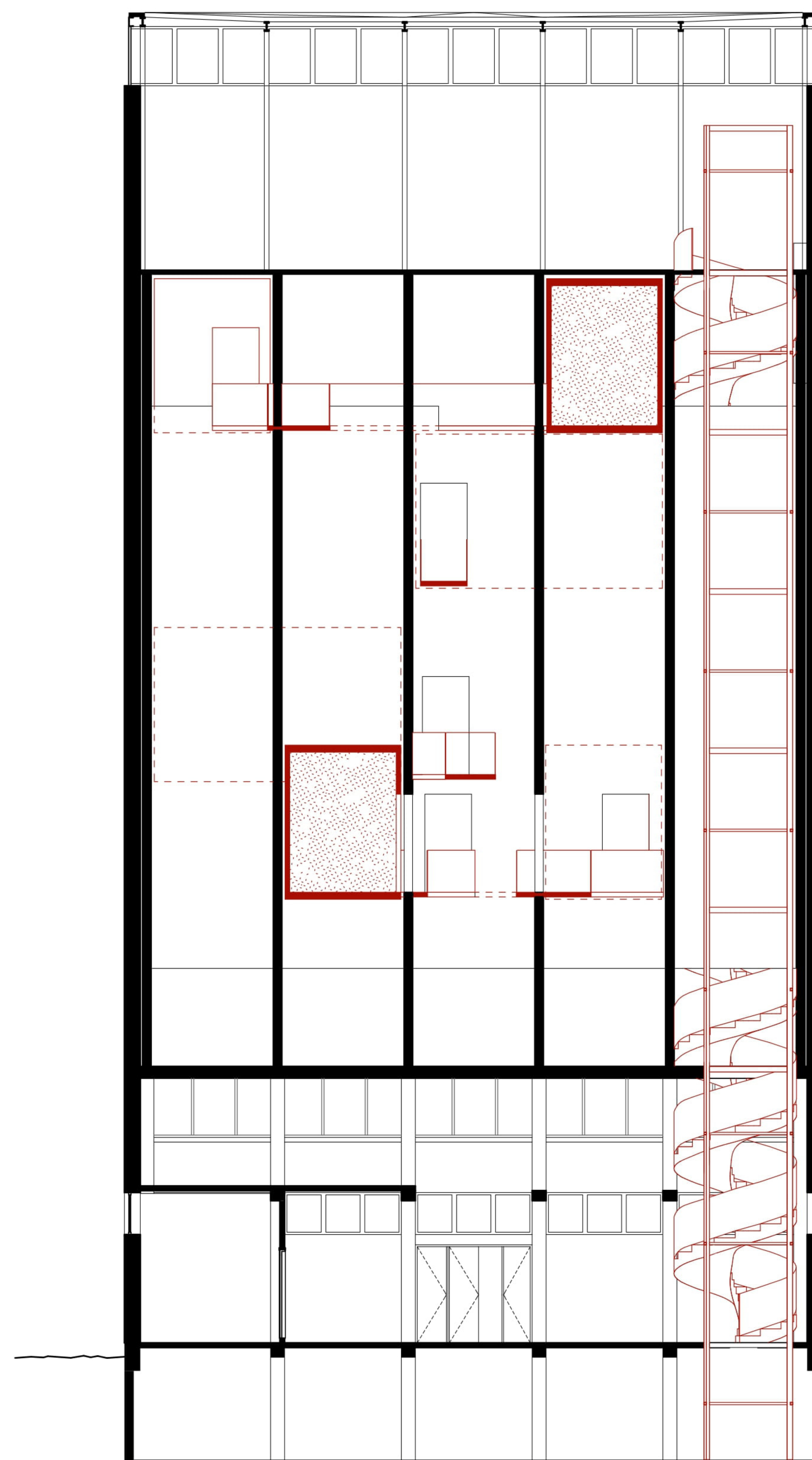
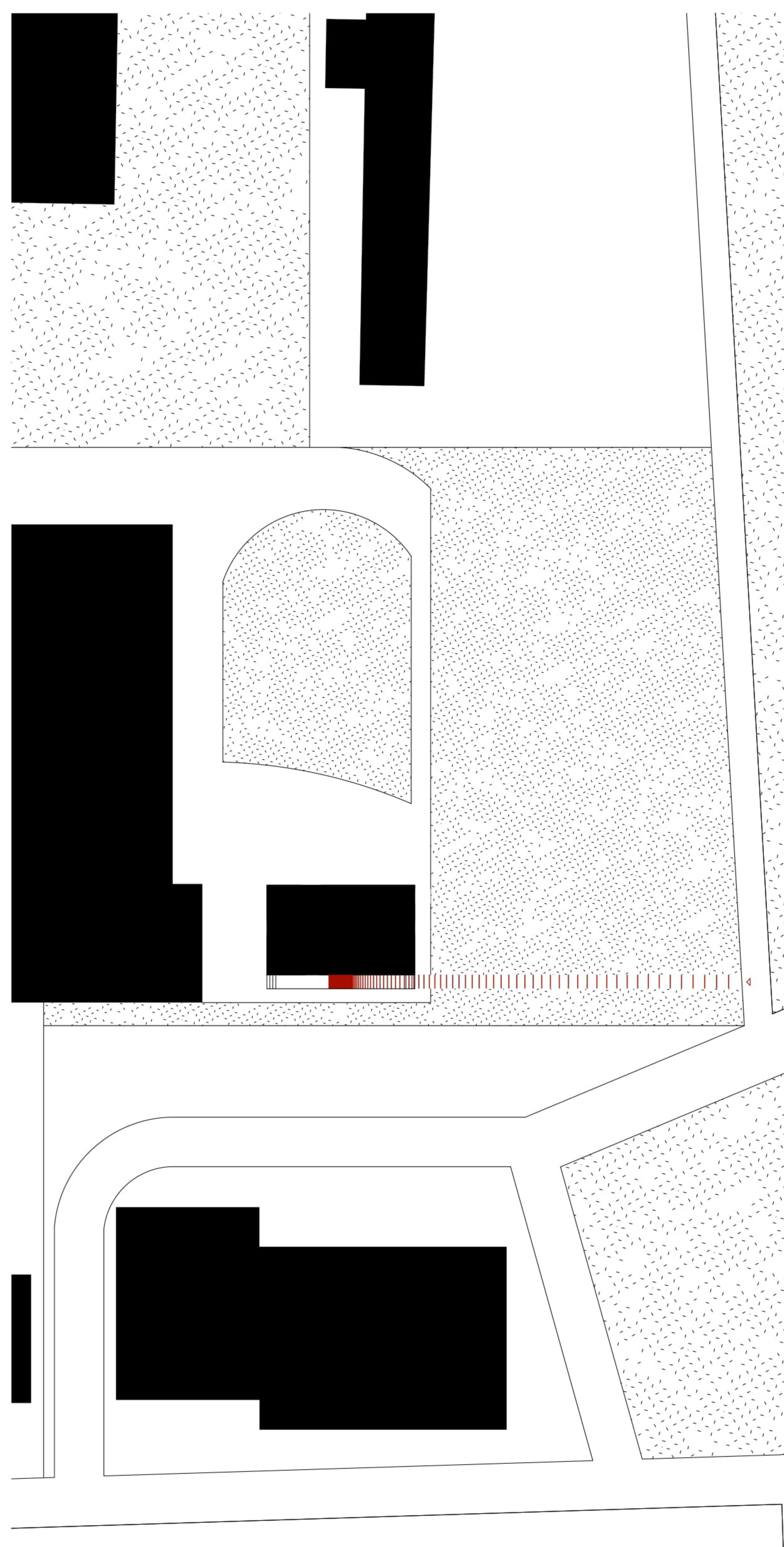
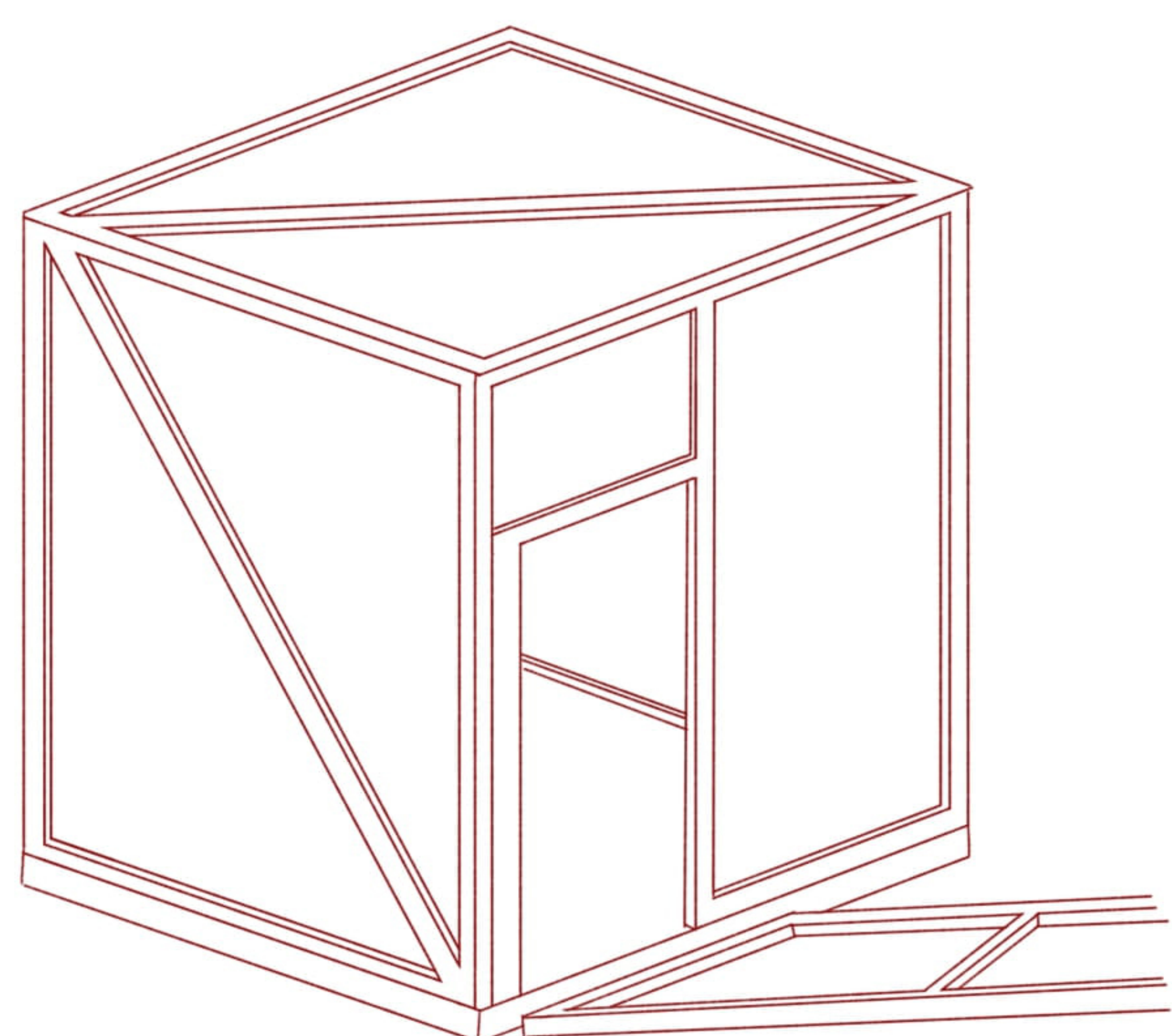


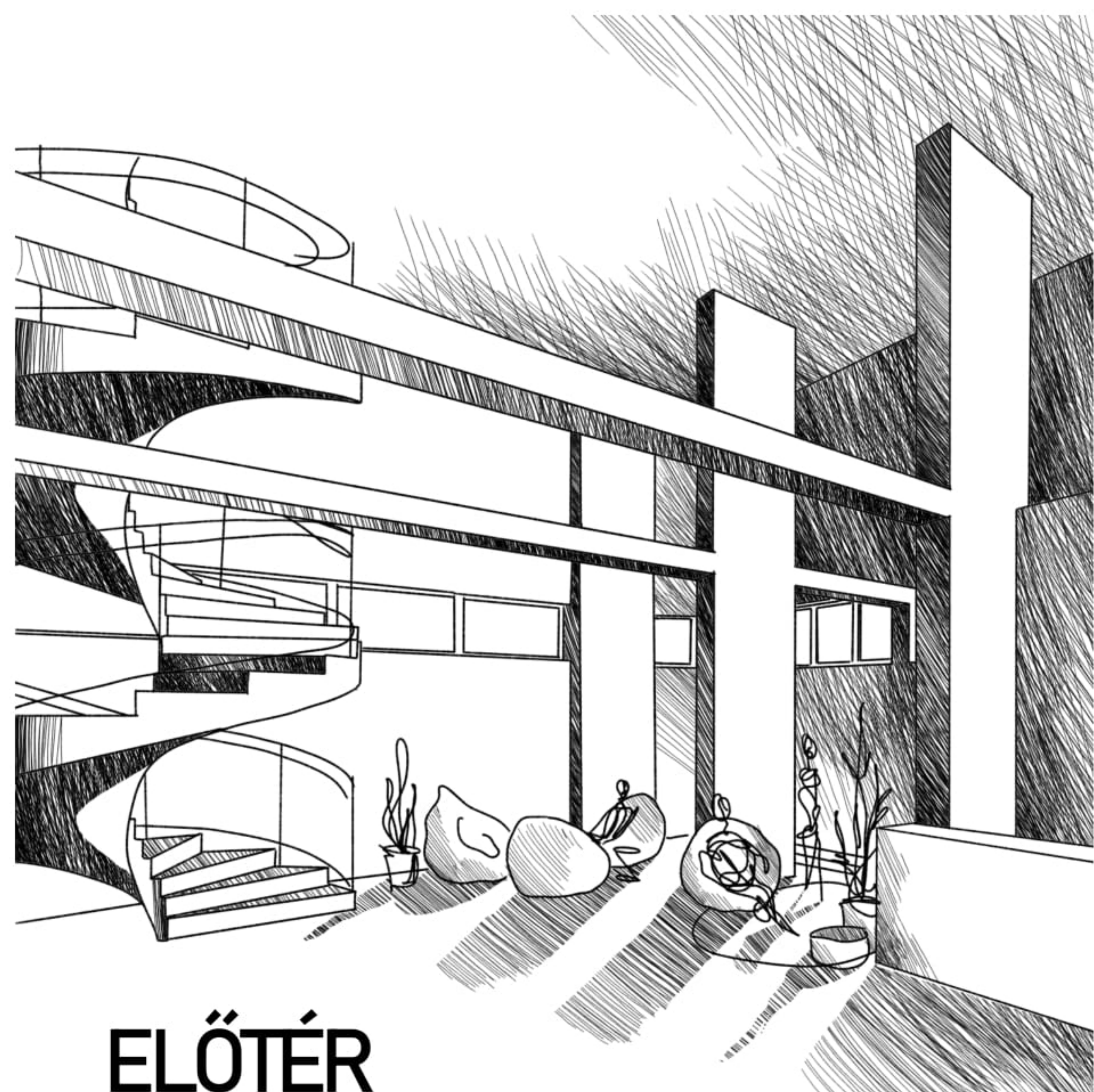
SZAGLÁS 1:200

LÁTÁS 1:200

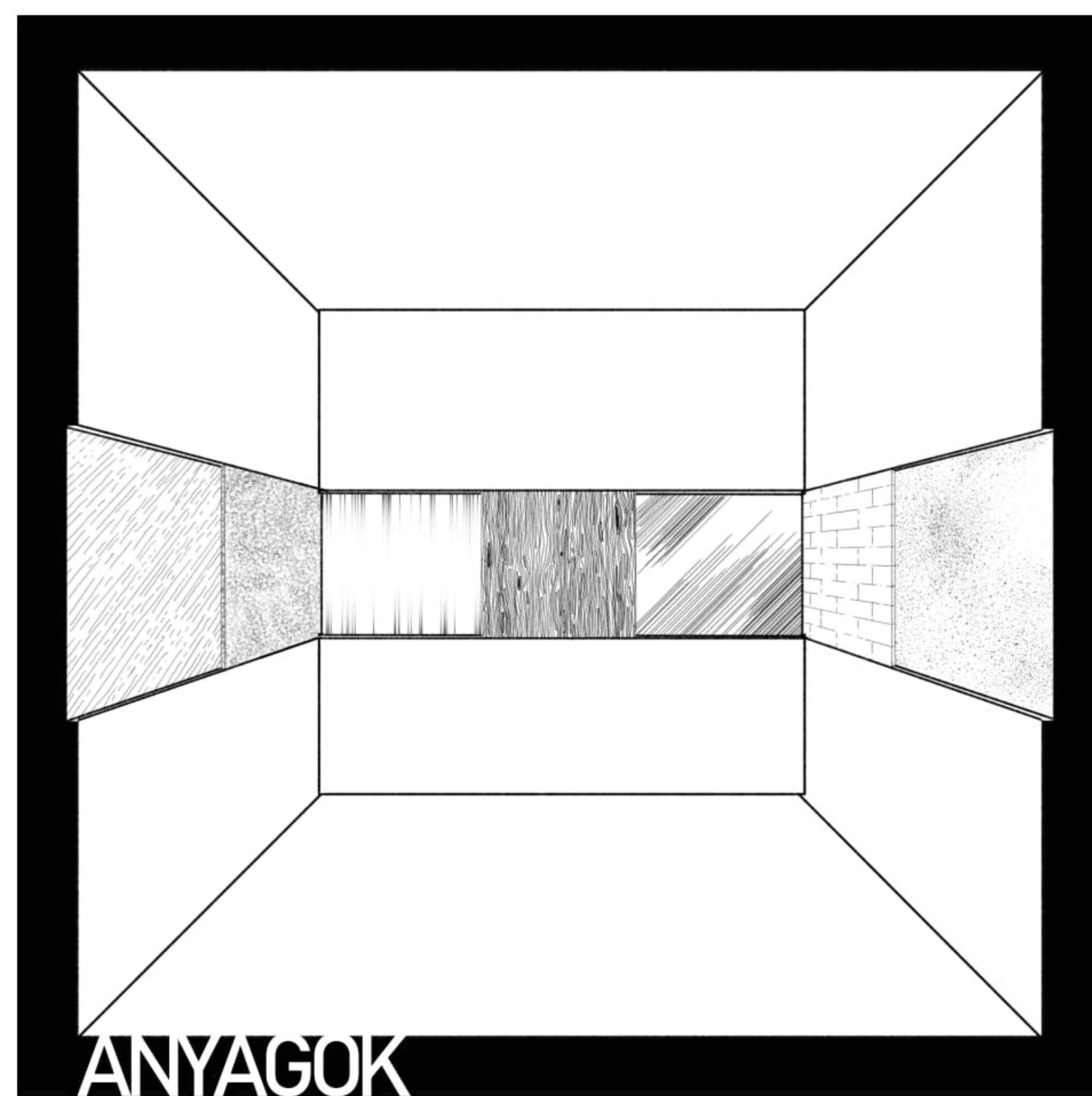


TETŐTÉR 1:100

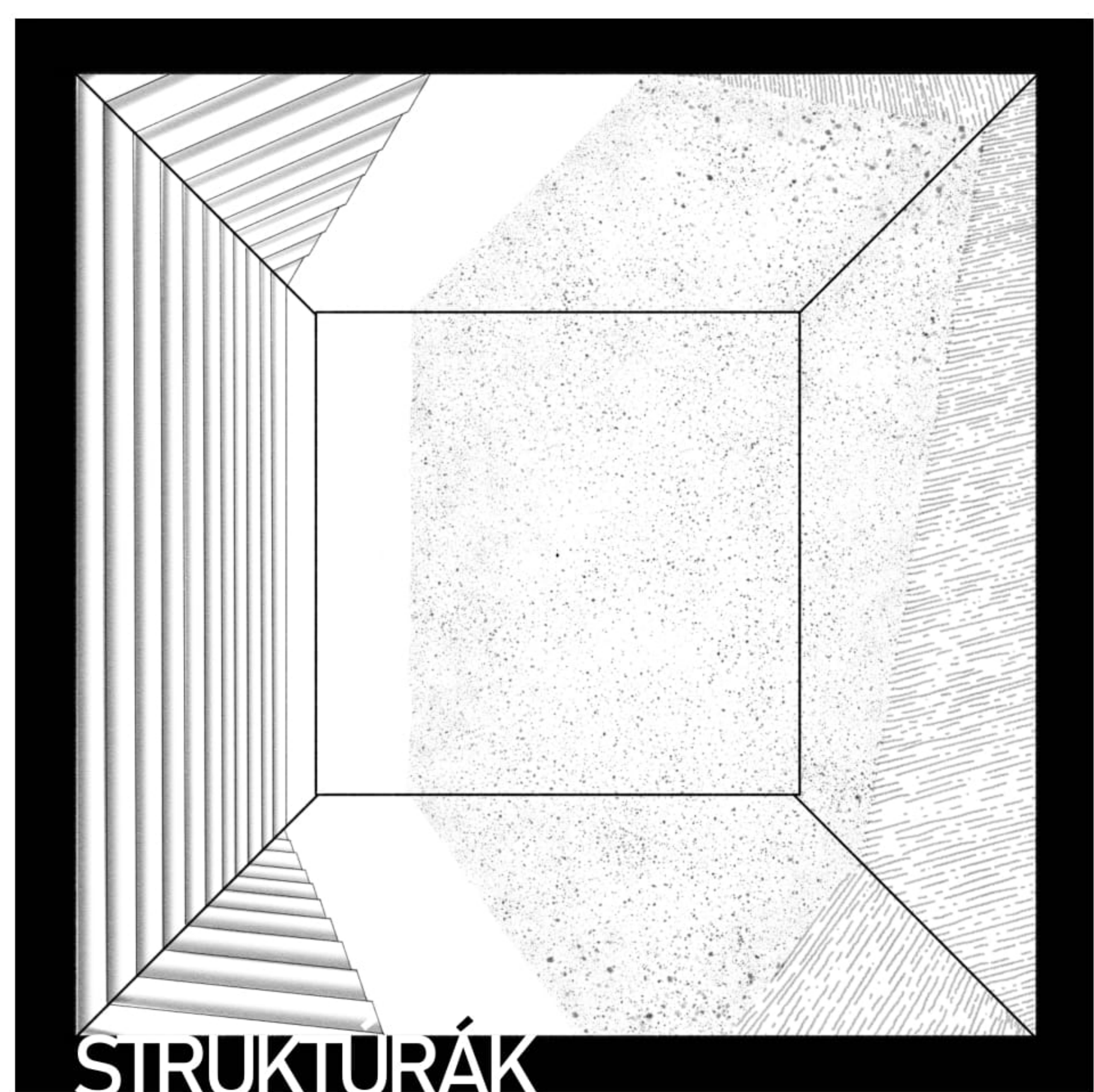




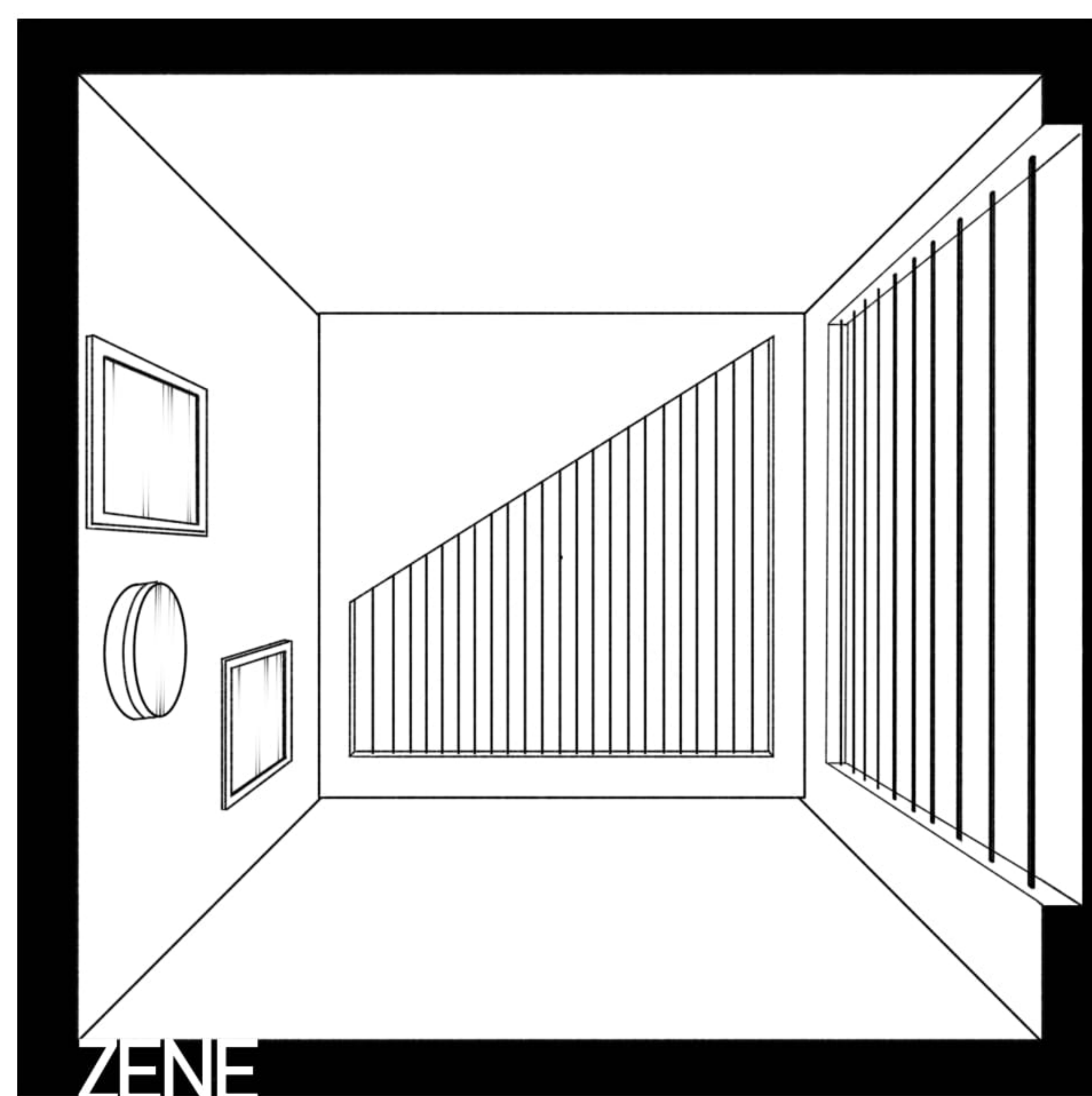
ELŐTÉR



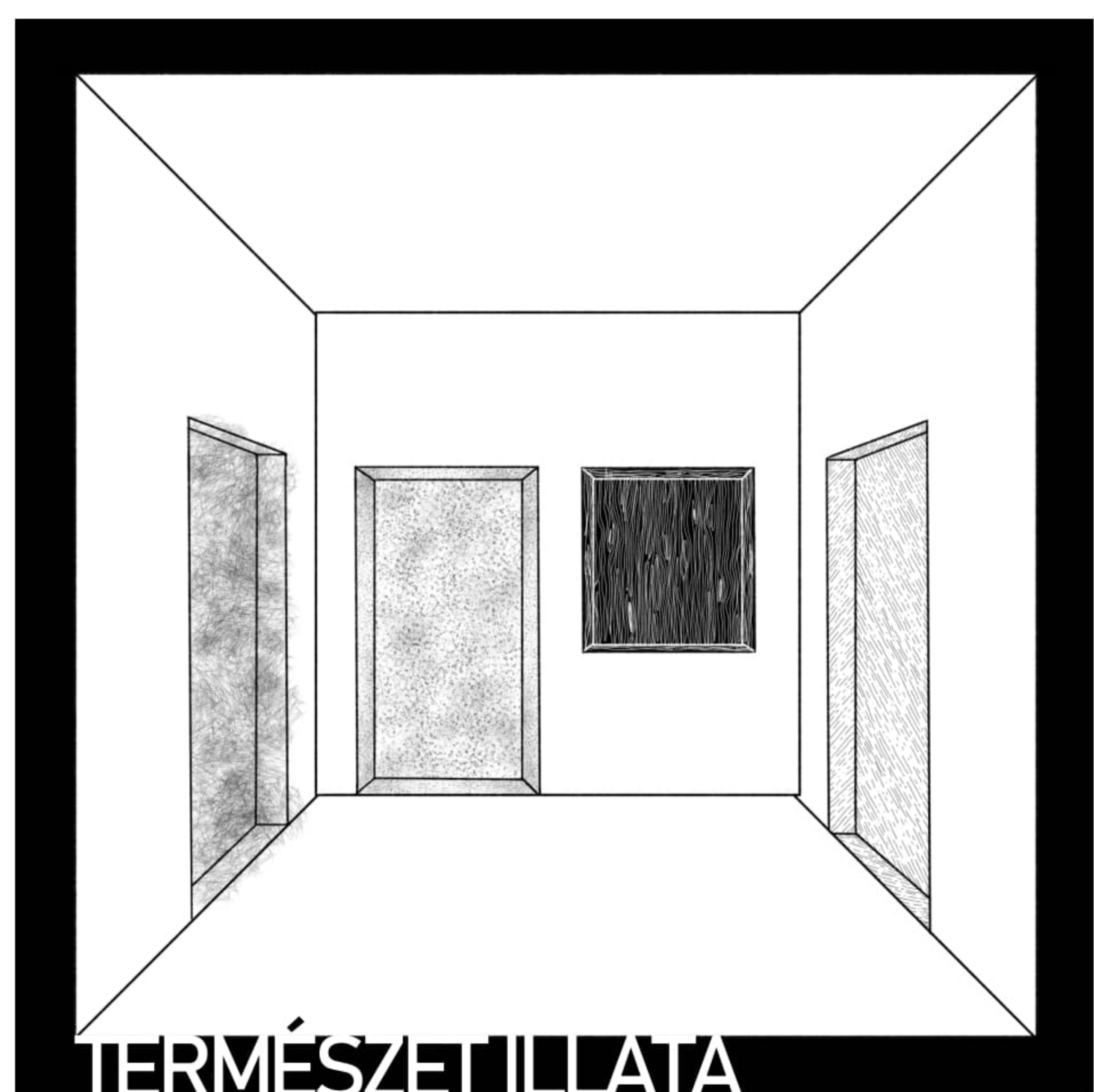
ANYAGOK



STRUKTURÁK



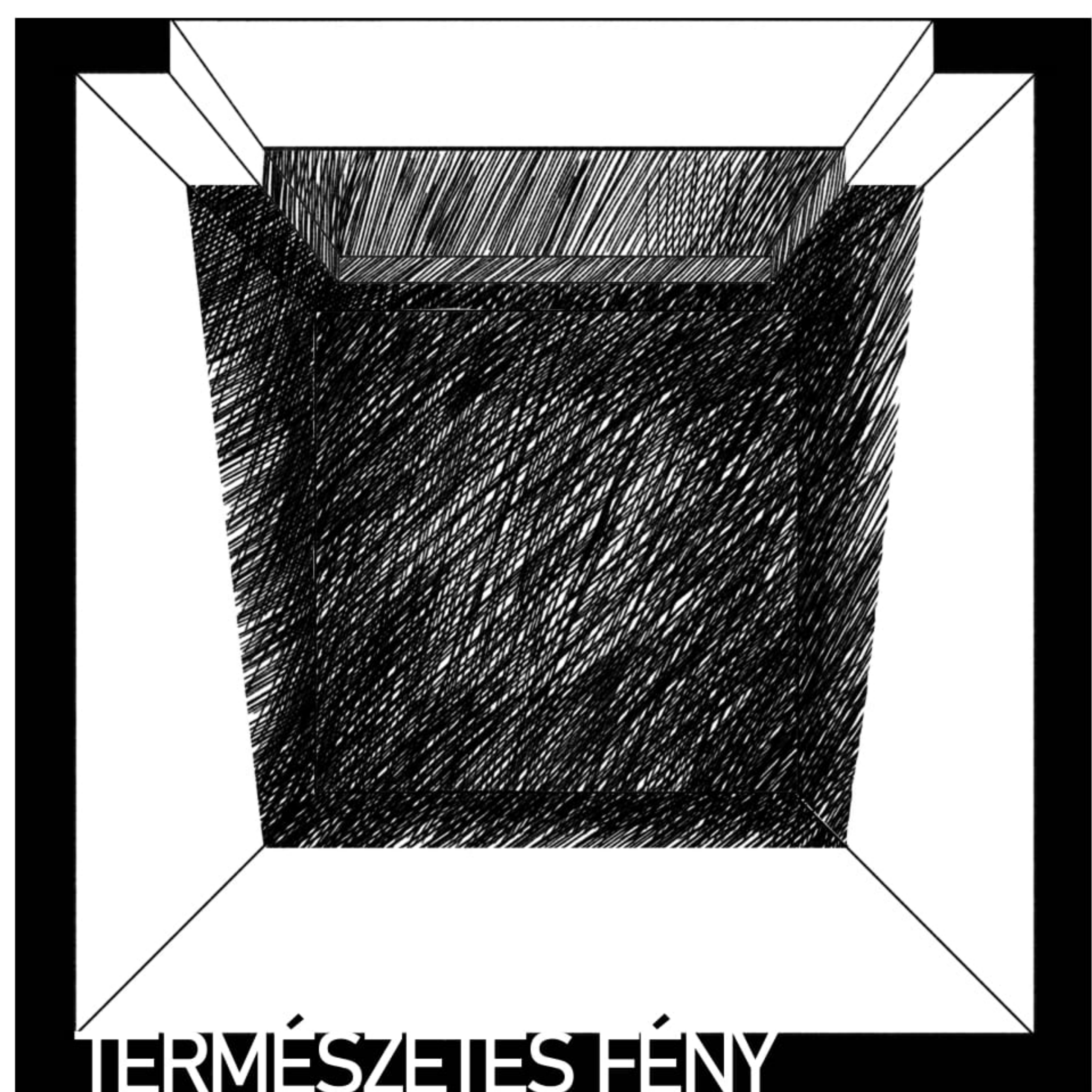
ZENE



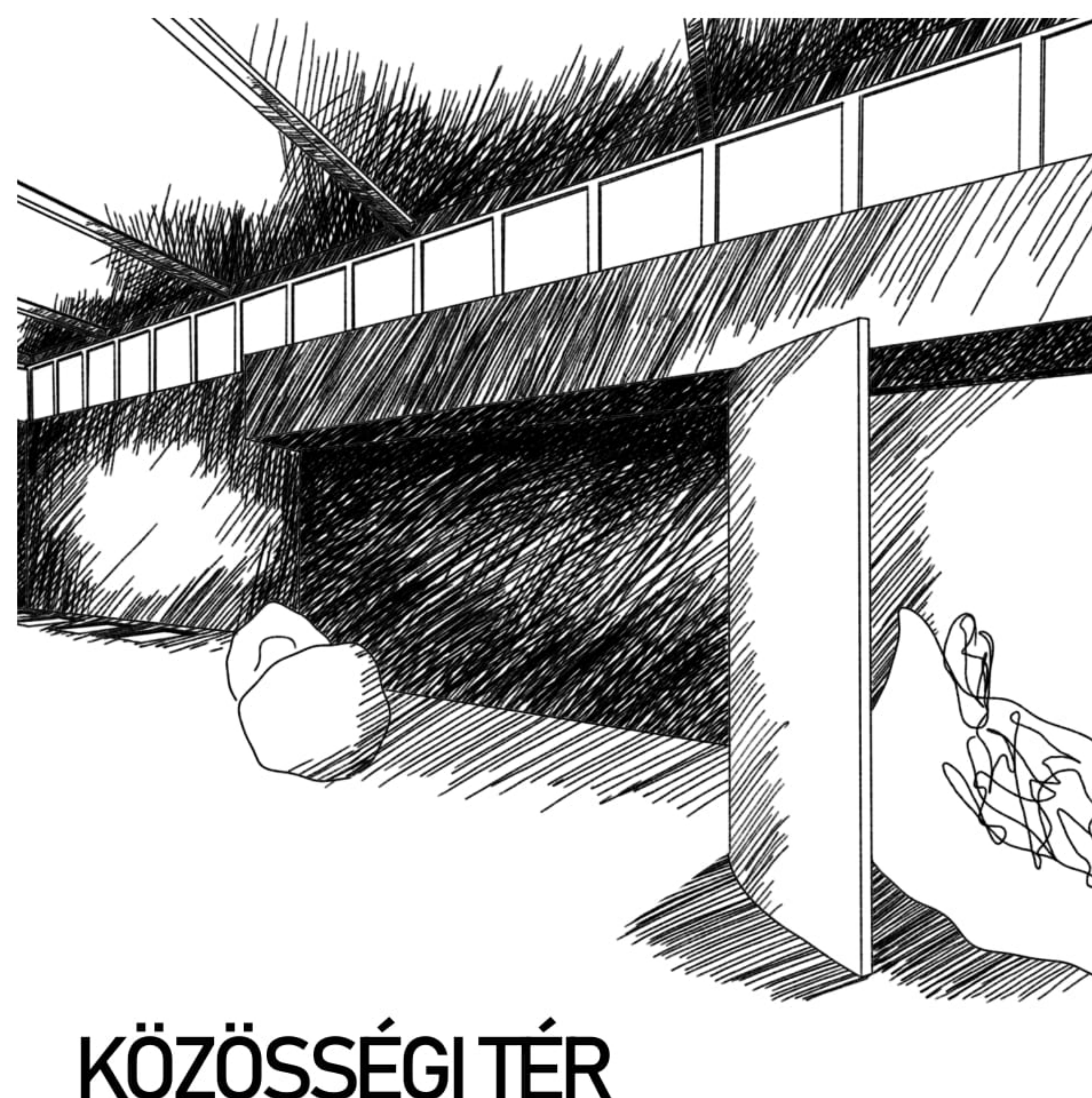
TERMÉSZETI ILLATA



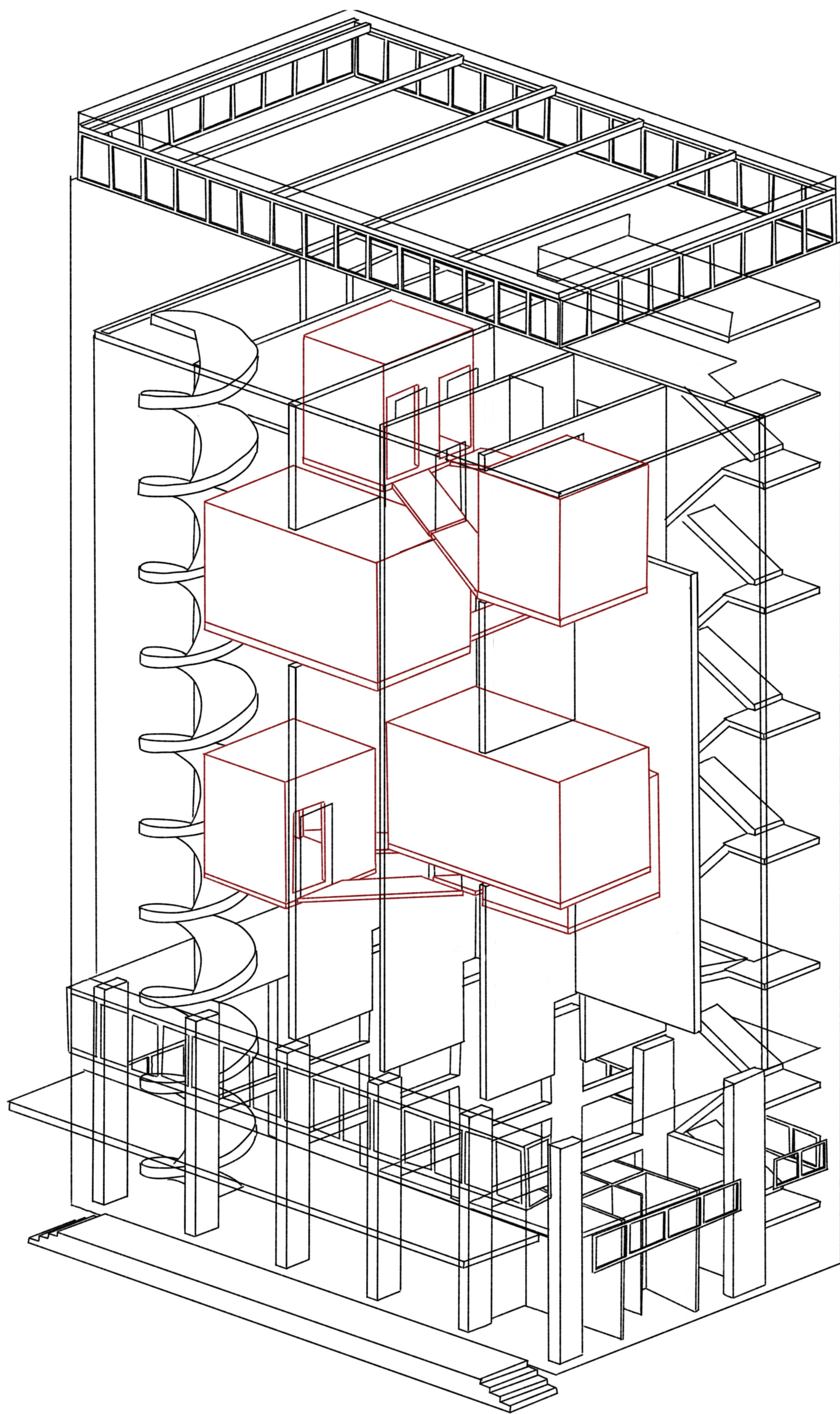
MESTERSEGES FÉNY



TERMÉSZETES FÉNY



KÖZÖSSÉGI TÉR



LÉPÉSRŐL-LÉPÉSRE

KONZULENS: BARTHA ANDRÁS MÁRK

LÁDI KRISZTINA ZSÓÉ

HAVAS-HORVÁTH FLÓRA

TDK 2022 SPEKTRUM SZENZOR