

# Közösségi Gázfogadó

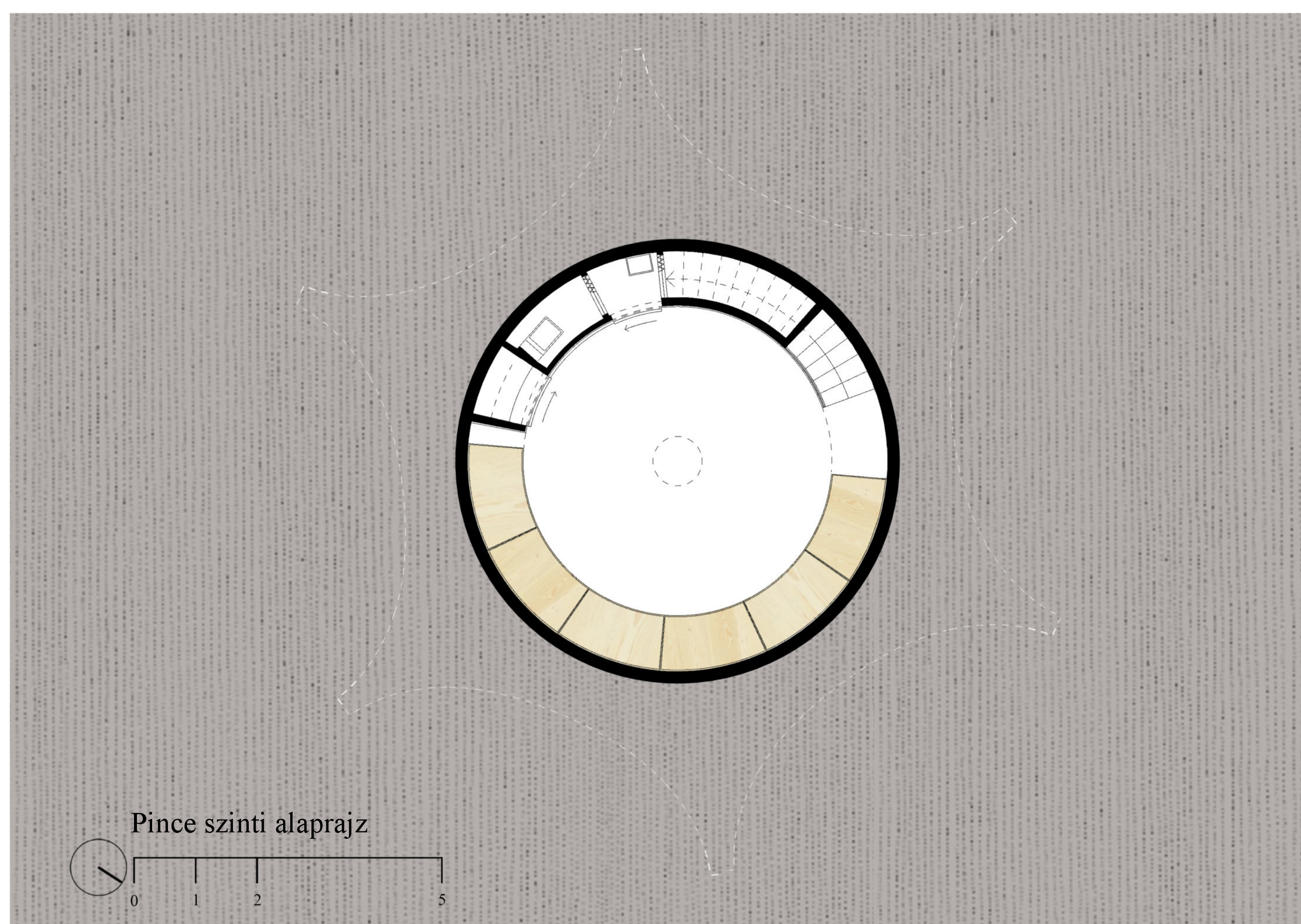
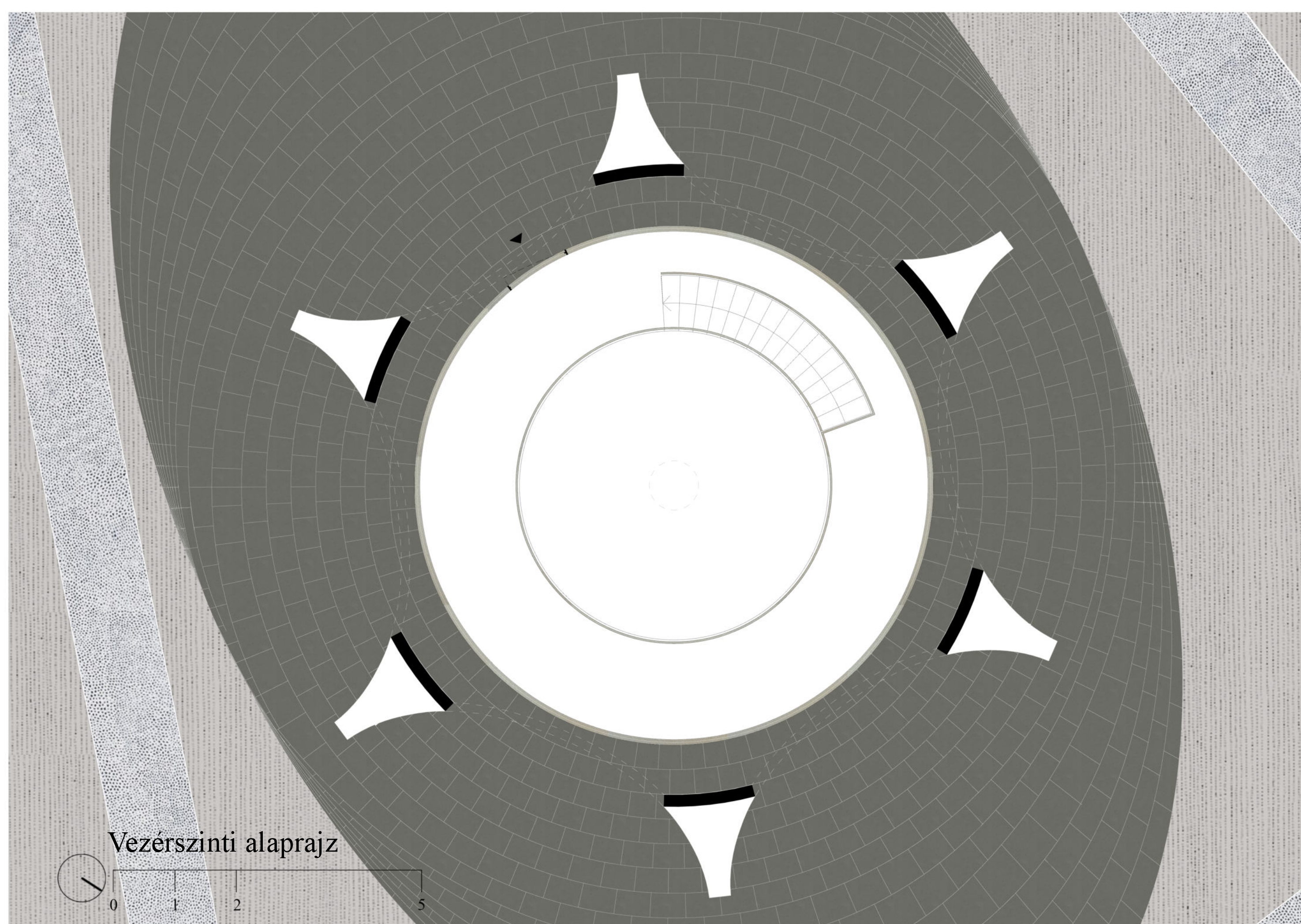
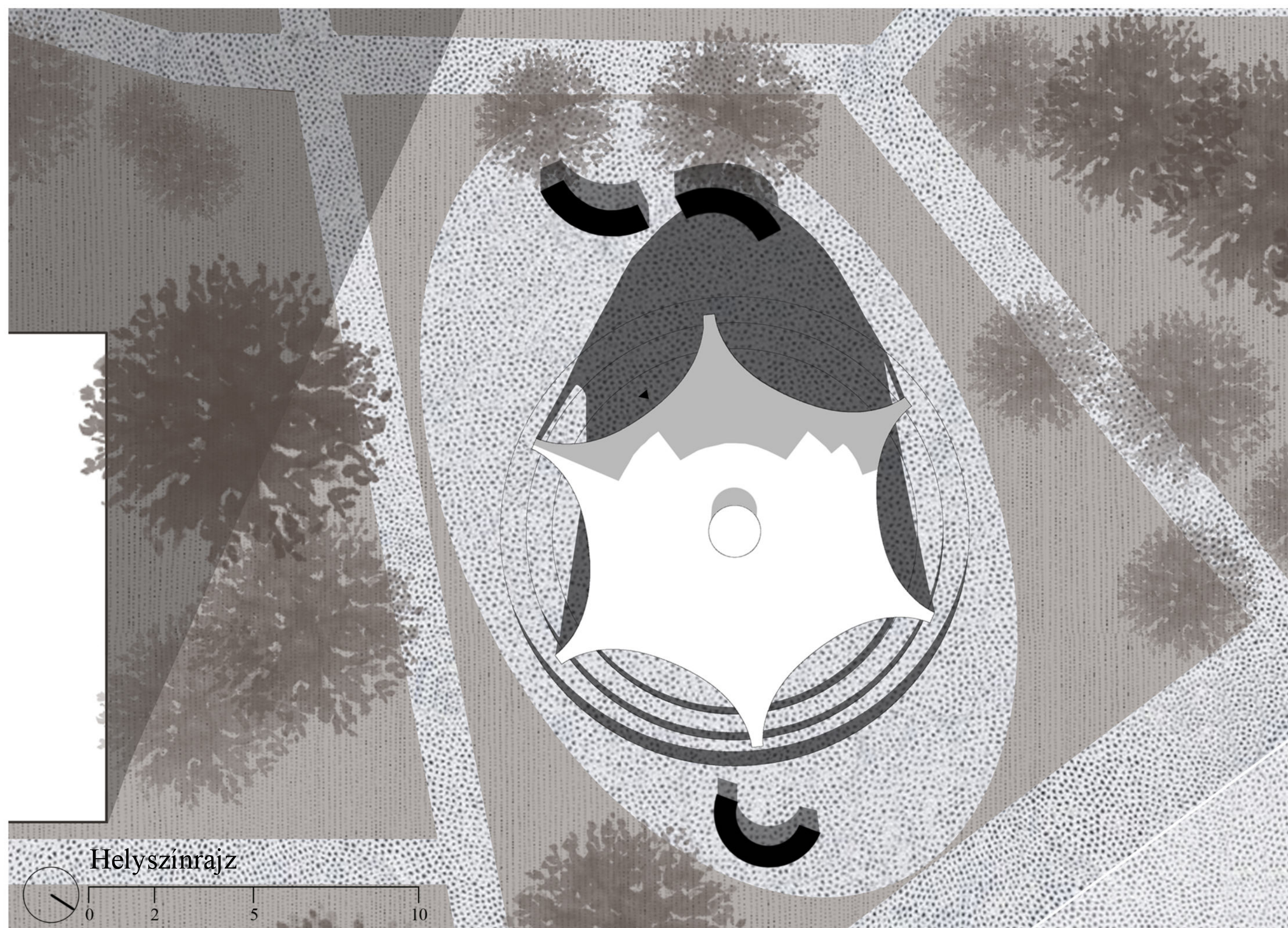
## Egy elhagyatott épület megmentése

### Óbudai Gázfogadó

Szerzők: Gál Andrea, Liber Enikő

Konzulens: Klobusovszki Péter DLA

BME Középülettervezési Tanszék, TDK 2021



A gázfogadó két 9 emeletes pontházal és egy - a Vörösvári úttal párhuzamos - parkolóval van határolva. A felméréseink alapján az épület nem volt karbantartva, kívül-belül meglátszik rajta az idő múlása és az elhanyagoltság.

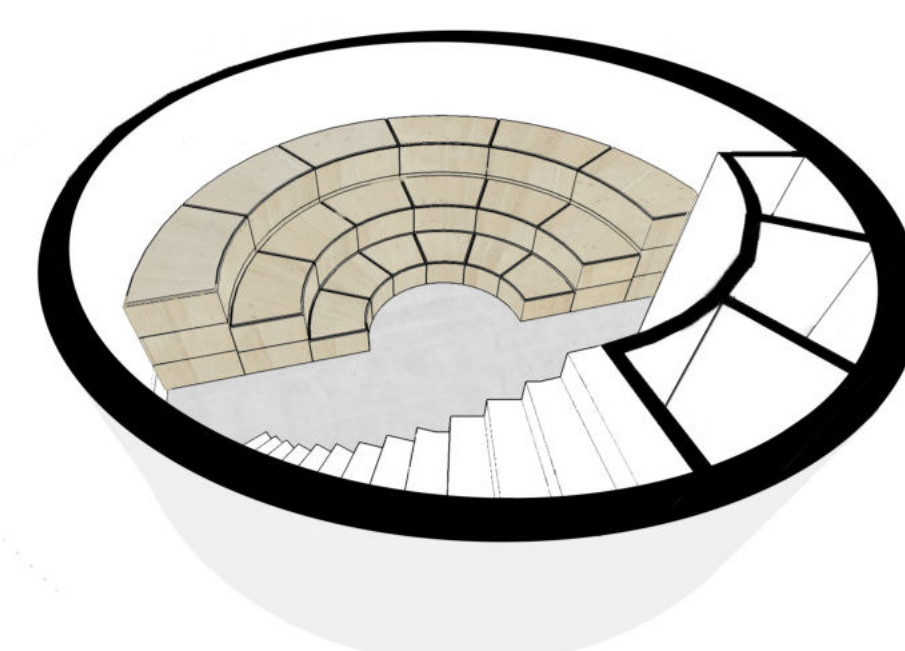
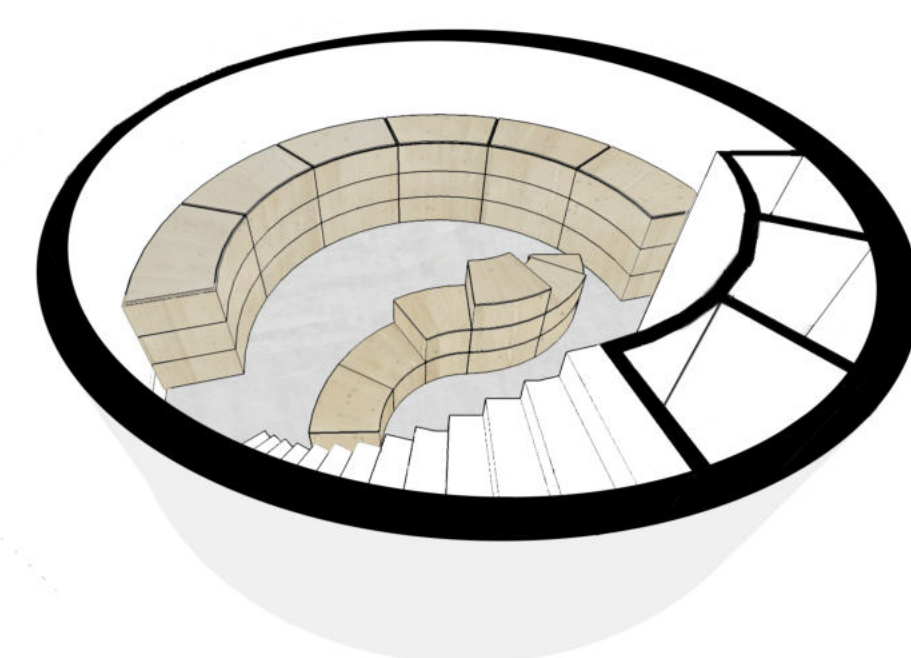
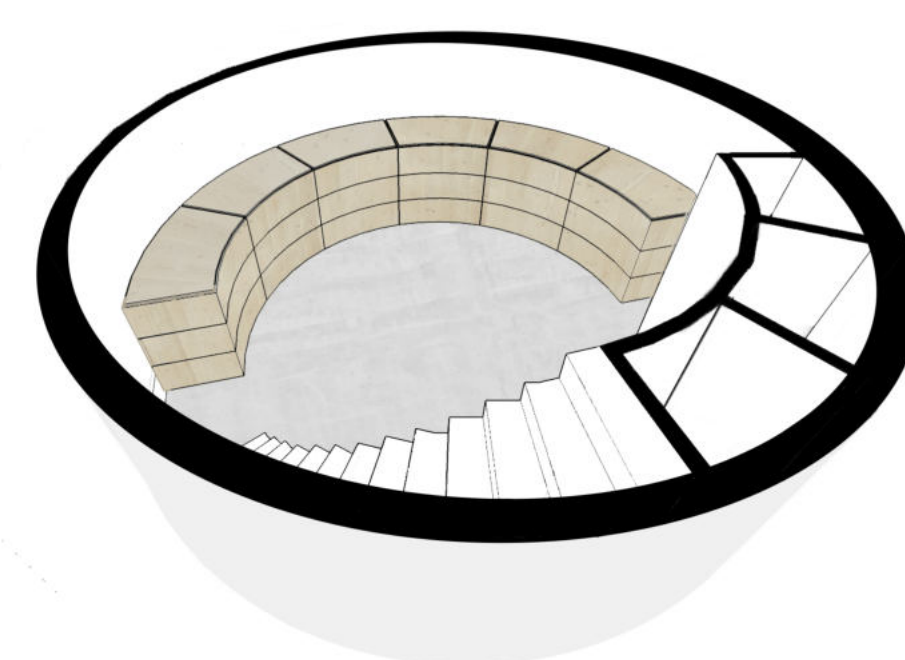
A lakótelep területén nem találhatóak meg alapvető szolgáltatások, az óvoda megszűnt, az üzletpavilonokat sem tudja mindenki igénybe venni. A meglévő padok már régiek, elöregedtek, nincsen közösségalkotó erejük. Ezzel szemben a játszóterek modernek, a lakók is örömmel használják. A lakótelepnek ezenkívül jelenleg nincs közösségi funkcióval rendelkező épülete, ez az összetartó közösség, de a rendelkezésre álló téri lehetőségek hiányát is jelentheti.

Ezekből adódóan szeretnénk, ha az épületet valamilyen közösségi hasznosításra tudnánk fordítani, ami egyszerre szolgálná ki a lakókat és a nagyközönséget is. Ezt egy kulcsosház rendszerben képeltük el, ami által több létesítménynek (iskolák, Kiscelli Múzeum, Vasarely Múzeum), a telep társasházainak és az önkormányzatnak is lenne hozzáférése az épülethez, ők gondoskodnának a fenntartásról.

Az épület építészeti legértékesebb része a vasbeton héjszerkezet, amit természetesen szeretnénk megtartani.

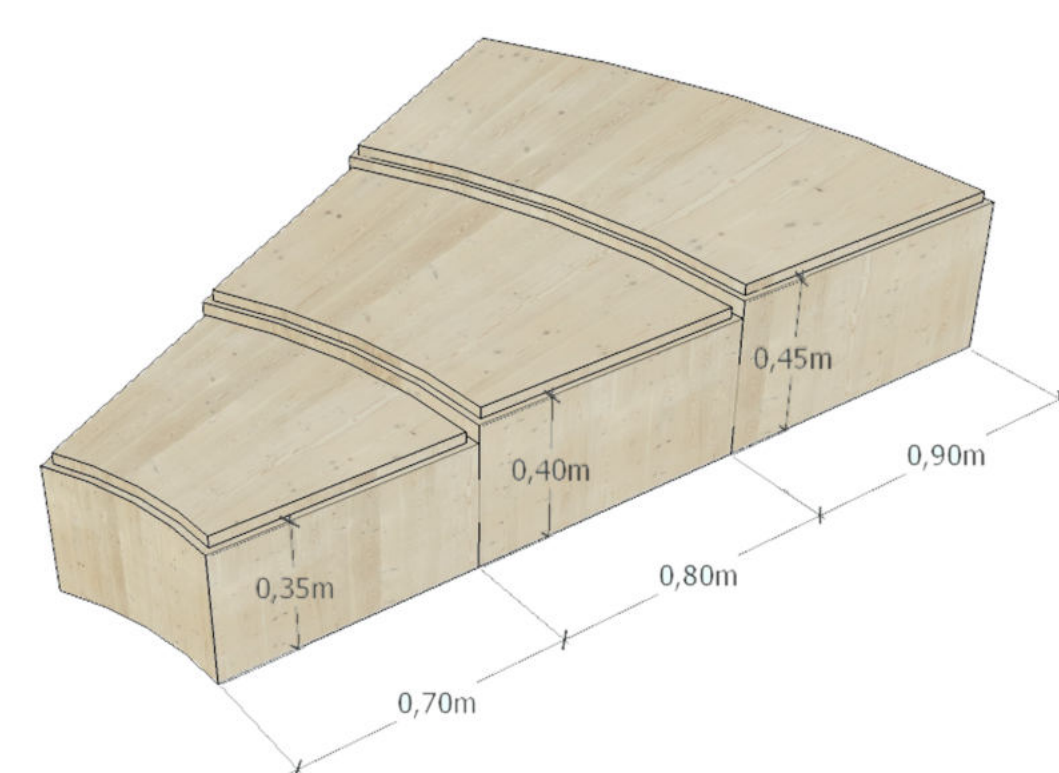
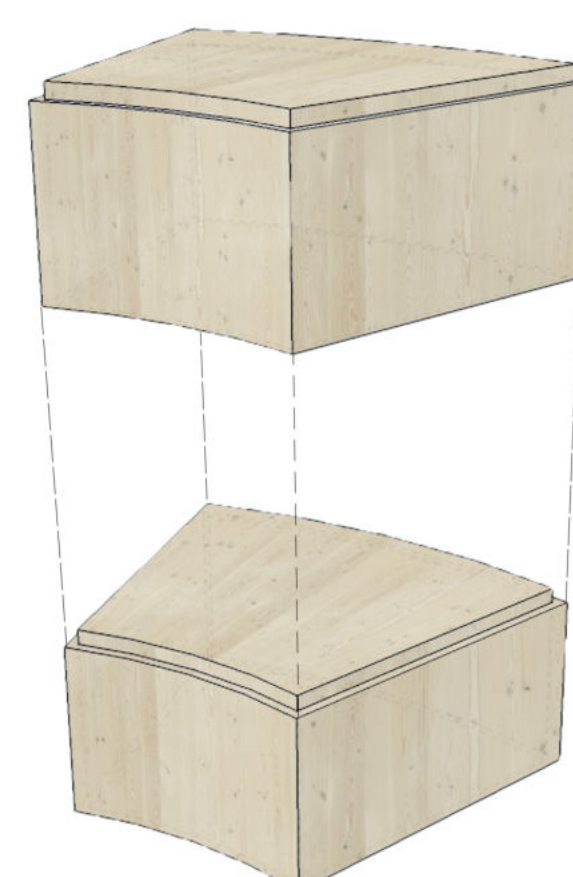
Annak érdekében, hogy nyitottabb legyen a környezetére, a vasbeton fal földszinti részét kibontanánk és egy szélesebb átmérőjű üvegfelülettel bővítenénk az épület határait.

Szerettük volna kihasználni az épület belmagasságát, ezért törekedtünk arra, hogy egy nagy légtér jöhessen létre, több természetes fénnel. Emiatt a kupola közepén található szellőzőt felülvilágítóra cseréltük, illetve az épület kapott egy 1,7 méter széles konzolt, ahol elfér a lépcső, a belső tér körüljárhatóvá válik. Innen lefelé tekintve már láthatóvá válik a pince szint, ami különböző foglalkozásoknak adhatna teret. Már a tervezés legelejétől valamilyen átépíthető, flexibilis bútorban gondolkodtunk, ami nem csak bútor, de egyben a hely kreatív mozgatóereje is



Olyan bútorról álmotunk, ami nem korlátozza a lehetőségeket, inkább bővíti azokat.

Egy olyan rendszert alkottunk meg, ami három körív segítségével adta ki a tervezett elemek formáját. Három méretű elemet terveztünk, mindegyikből 18 darabot, amik kirakva egy félkört alkotnak. A három elem mérete egymásba rakható, ezáltal könnyebb tárolni őket. A legalapvetőbb használati mód a három soros nézőtér, aminek segítségével előadásokat, tanórákat, kortárs színdarabokat és sok más foglalkoztatást is magába tud foglalni a tér.



# Közösségi Gázfogadó

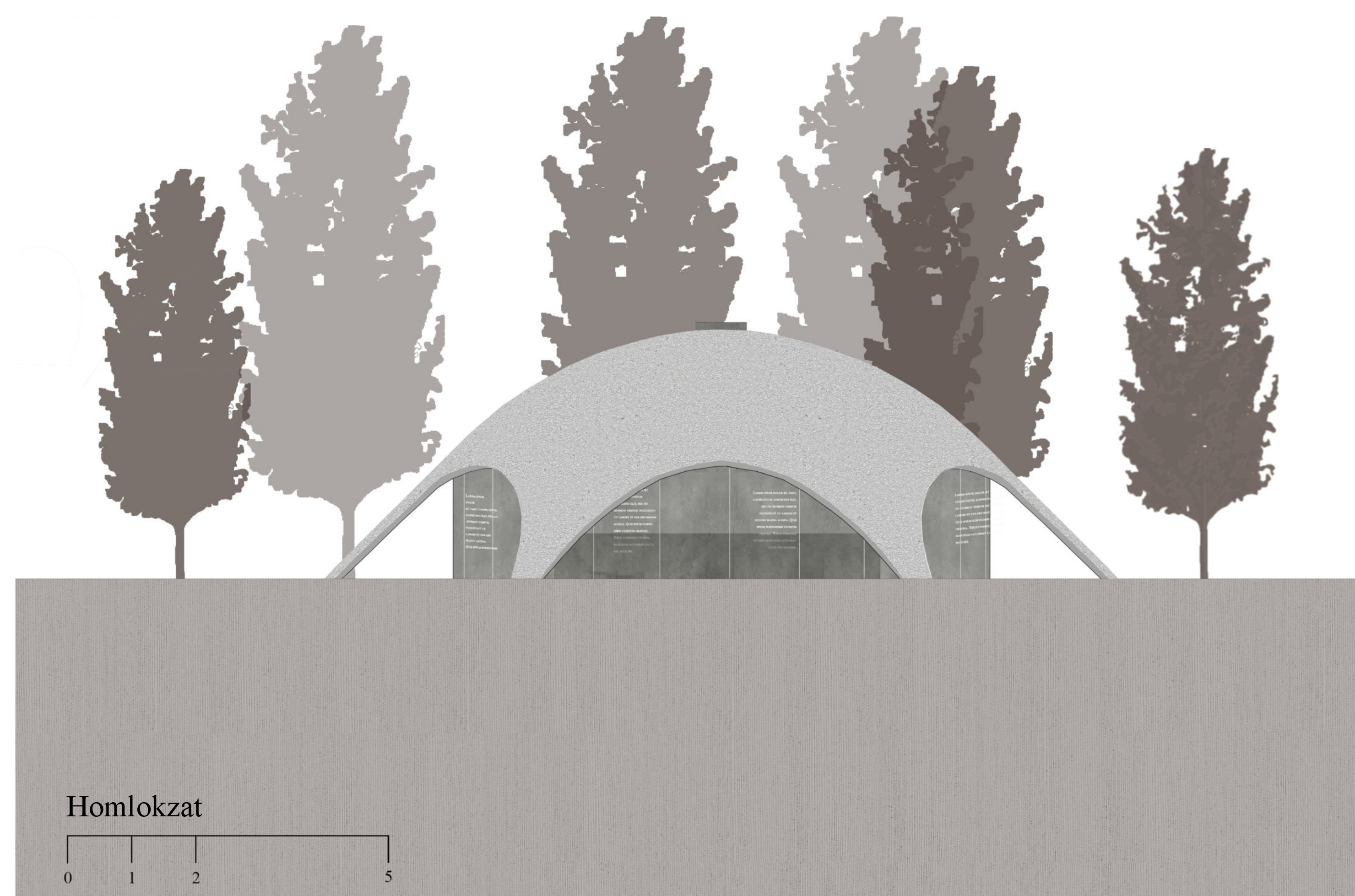
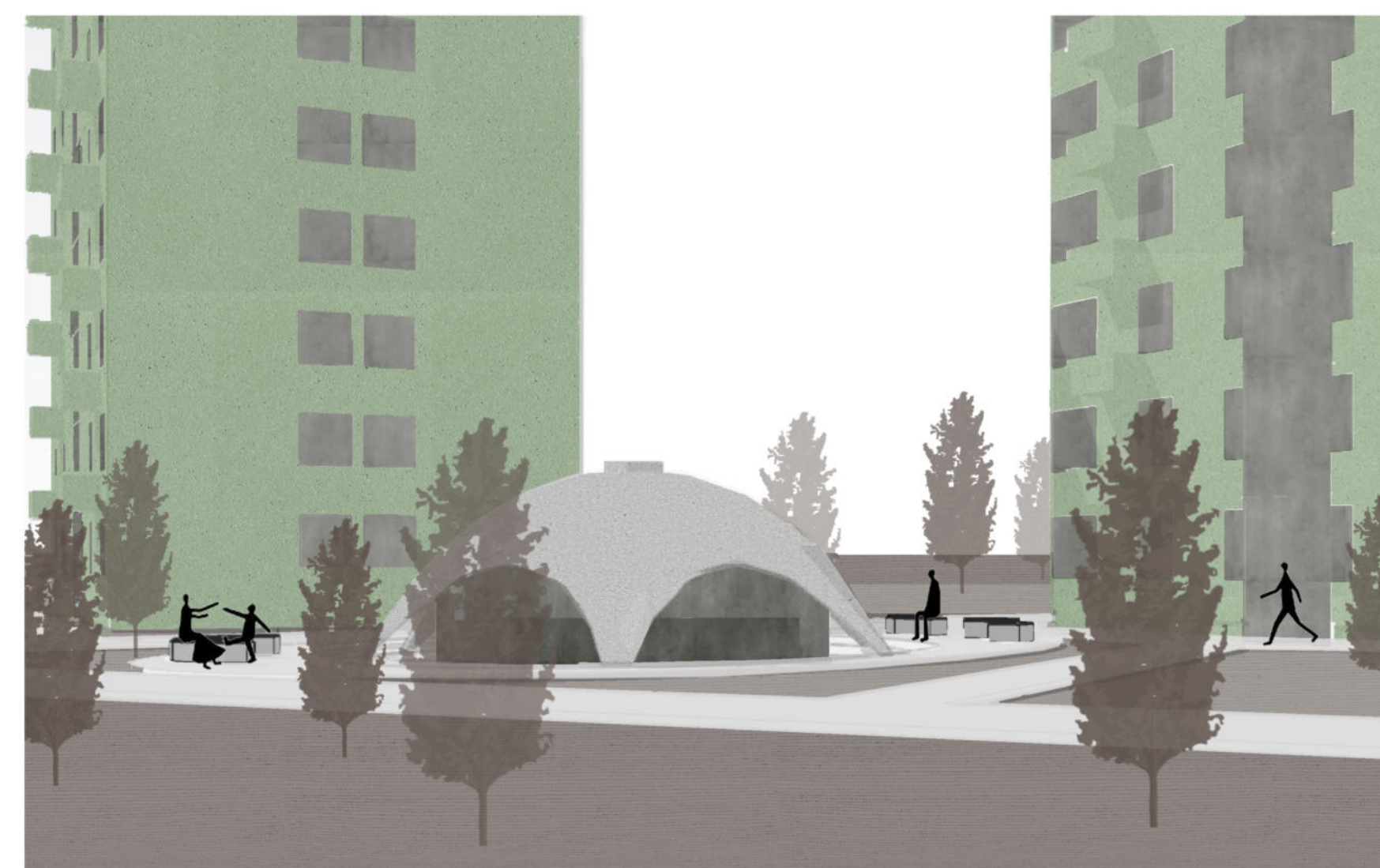
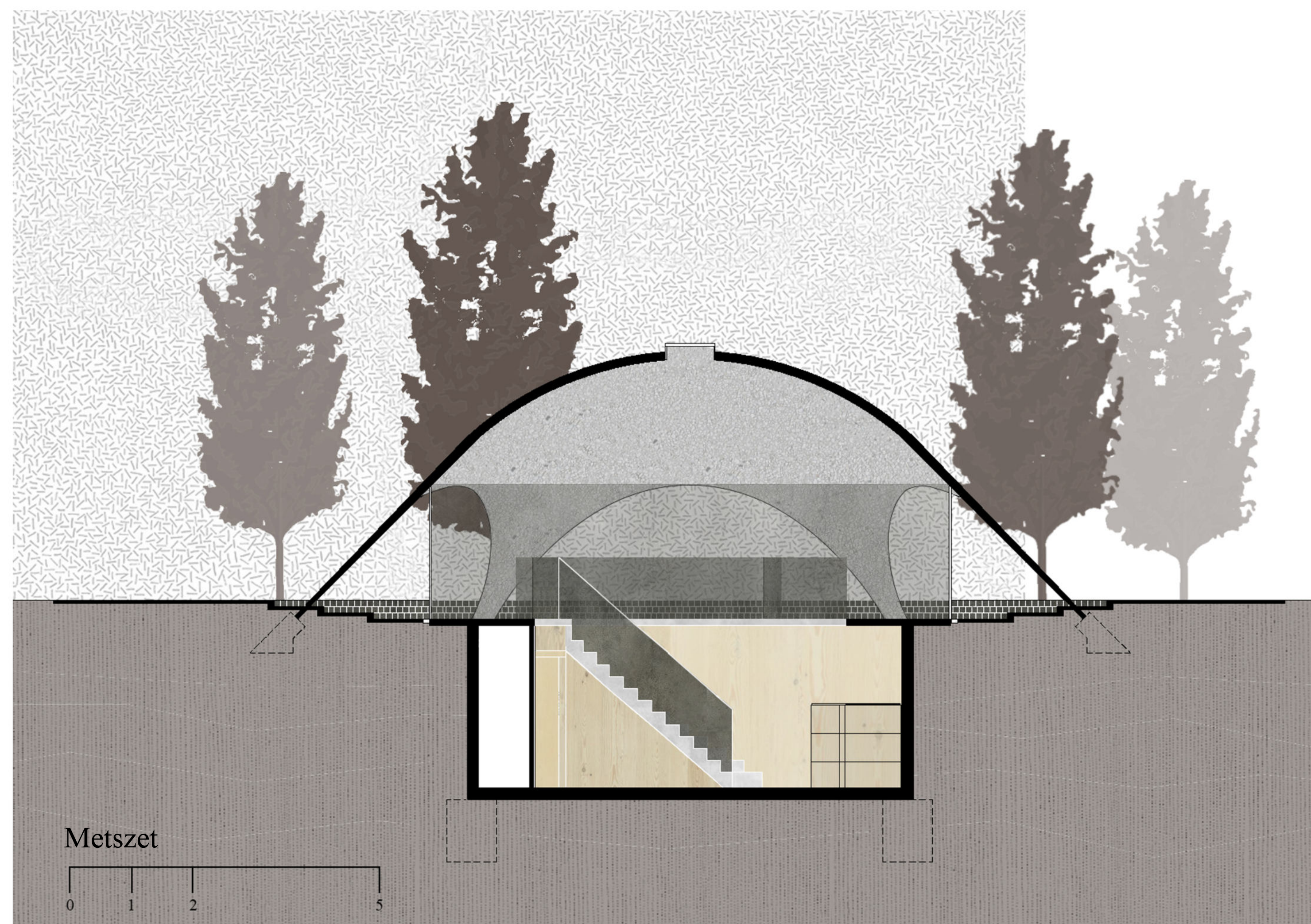
## Egy elhagyatott épület megmentése

### Óbudai Gázfogadó

Szerzők: Gál Andrea, Liber Enikő

Konzulens: Klobusovszki Péter DLA

BME Középülettervezési Tanszék, TDK 2021



Az anyagok terén is szerettünk volna az egyszerűsége törekedni. Következésképpen olyan környezetet terveztünk, amiben a rideg külső ellenére otthonosan tudjuk magunkat érezni. Így esett a választás a fára, ami világosítja és finomítja a belső teret.

Az épület körül egy ellipszis alakú formában képeltük el a burkolatot beton kockaköböl. A burkolaton szeretnénk elhelyezni néhány kültéri bútort, így biztosítva a kényelmesebb várakozást. Ezeknek a bútoroknak az anyaga nem, de a formája megegyezik a gázfogadóban található építőelemekkel.

Az üvegfelületet szeretnénk kihasználni egyfajta információs felületként. Szerintünk alkalmas lenne arra, hogy valamilyen felragasztható fólia segítségével vonalas rajzok, szövegek jelenjenek meg a felületén.

Tervünk megvalósításától azt várjuk, hogy egy hiánypótló közösségi tér jöjjön létre. Úgy gondoljuk, hogy ez a lakótelep is megérdemli azt a figyelmet, amit a Napraforgó utcai kísérleti lakótelep kap.



Közösségi ~~Gáz~~-fogadó  
Egy elhagyatott épület megmentése

BME Középülettervezési Tanszék TDK 2021

Konzulens: Klobusovszki Péter DLA

Szerzők: Gál Andrea, Liber Enikő

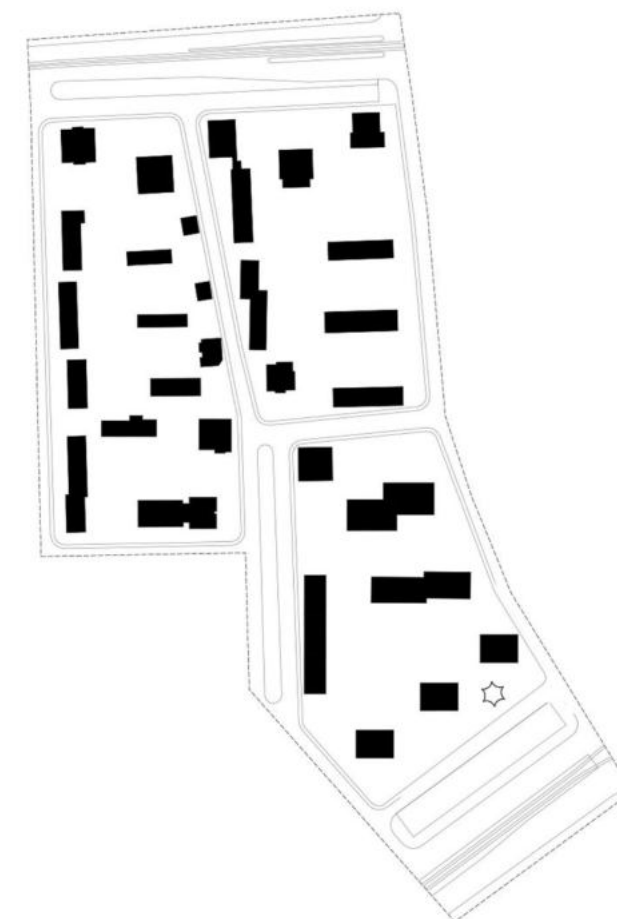
## Az óbudai kísérleti lakótelep

A második világháború után sokan laktak lakhatásra alkalmatlan épületekben, emellett beindult az iparosítás, ami a városok lakosságának növekedésével járt. Az 56-os forradalom után megnőtt az igény az új lakásokra, az építészek szabadabb kezet kaptak a tervezésre, ebből kifolyólag rengeteg terv készült el különböző pályázatokra. Az 1958-as országos pályázatsorozat „C” tervének keretein belül kisebb, de komfortosabb lakások tervezését várták. A pályázat sikeresebb terveit mind megépítették párhuzamosan egymással, így össze lehetett hasonlítani őket. Csak később derült ki, hogy a pályázat helyszínéül a régi téglagyár területe fog szolgálni. Így jött létre az óbudai kísérleti lakótelep.

A lakótelep a Vörösvári út – Gyenes utca – Zápor utca – Reménység utca – Bécsi út és a Váradi utca által határolt területen fekszik. Az első ütemben 1-3 emeletes lakóházból 21 darabot is megépítettek, amik összesen 380 lakással rendelkeztek. Nagy érdeklődést kapott a kísérlet, a szervezett kiállításra 80 ezer ember ment el. A második ütemre újabb tervpályázatot hirdettek meg 1960-ban. Itt már látványos léptékváltás történt, az épületek 7-9 emelettel rendelkeztek. A gázfogadó mellett található 3 darab 9 emeletes pontház Dúl Dezső által tervezve szintén ebben az ütemben épült meg.

Emellett egy 7 emeletes sávház is helyet kapott a területen. A következő pár évben még néhány szolgáltatással bővült a telep: bölcsődével, óvodával, iskolával és három üzletpavilonnal.

A kísérlet lényege az volt, hogy megvizsgálják az épületek mennyire idő- és pénzigényesek, illetve a későbbiekben a lakók elégedettségét is felmérték. A tömeges lakásépítésre nem hatott, mert a téglá használata túl lassúnak bizonyult, de a lakótelep azóta is szép példaként áll fenn.



*Szabó Máté kiadott rajza*

## A gázfogadó

Az óbudai kísérleti lakótelepen álló, azt hajdan kiszolgáló gázfogadó jelenleg kihasználatlan. Az építészeti értékű épület hasznosítását az önkormányzat nem tervezi, el szeretné adni. A tulajdonosváltás feltételezhetően bizonytalanná tenné az épület további sorsát.

A gázfogadó két 9 emeletes pontházzal és egy - a Vörösvári úttal párhuzamos - parkolóval van határolva. Mind a lakótelepről, mind a gázfogadó közvetlen környezetéről elmondható, hogy bár fákkal beültetett, árnyékos terület tárul elénk, az aljnövényzet bujasága, néhol kopottsága arról árulkodik, hogy el van hanyagolva.

A gázfogadó épületéről keveset tudunk. A lakótelep második ütemével épült meg, a tervek nem maradtak fenn, sajnos az építész személye is ismeretlen. A felméréseink alapján az épület nem volt karbantartva, kívül-belül meglátszik rajta az idő múlása és az elhanyagoltság. A szerkezet alapját egy vasbeton henger és egy vasbeton héjszerkezet alkotja. Az egész félig a földben helyezkedik el, lefelé egy szintén vasbeton íves lépcső vezet. Az épület nagy belmagassággal rendelkezik, amit mindenképpen ki szeretnénk használni. A héjszerkezet belső felére egy fém bádoggal szerkezetet rögzítettek utólag, valószínűleg páravédelem céljából. Az épületben nincsen közmű, arról a későbbiekben külön kell gondoskodnia a fenntartónak.



Fortepan/ Fortepan



Saját

## Felmérés, lehetőségek, funkció

A lakótelep területén nem találhatóak meg alapvető szolgáltatások, az óvoda megszűnt, az üzletpavilonokat sem tudja mindenki igénybe venni. A meglévő padok már régiek, elöregedtek, nincsen közösségalkotó erejük. Ezzel szemben a játszóterek modernnek, a lakók is örömmel használják. A lakótelepnek ezenkívül jelenleg nincs közösségi funkcióval rendelkező épülete, ez az összetartó közösség, de a rendelkezésre álló téri lehetőségek hiányát is jelentheti.

A környéken leginkább kisboltok, gyorséttermek, kifőzdék és egy kórház található. Ebből kifolyólag úgy döntöttünk, hogy nem vendéglátói szolgáltatásban gondolkodunk.

A gázfogadó egy viszonylag forgalmas csomópont mellett található, a lakótelep szélén, ezért a lakótelep kapujaként is tekinthetünk rá.

Ezekből adódóan szeretnénk, ha az épületet valamilyen közösségi hasznosításra tudnánk fordítani, ami egyszerre szolgálná ki a lakókat és a nagyközönséget is. Ezt egy kulcsosház rendszerben képzeljük el, ami által több létesítménynek (iskolák, Kiscelli Múzeum, Vasarely Múzeum), a telep társasházainak és az önkormányzatnak is lenne hozzáférése az épülethez, ők gondoskodnának a fenntartásról.

Ezáltal létrejöhetne kommunikáció a különféle résztvevők között, illetve biztosítanánk a használat többrétűségét, a tanulást, szórakozást és a hely emlékének megőrzését is. Az épületbe nem egy konkrét szolgáltató egység költözne be, így a használata flexibilis lenne.

Tervünk létjogosultságát több forrásból igyekeztünk alátámasztani. Felmérést készítettünk helyi lakosokkal, felvettük a kapcsolatot a helyi újságokkal, hogy pontosabb képet kapjunk azokról a szereplőkről, akik potenciális résztvevői lehetnek a közös használatú helyszín megteremtésének.

A környéken lévő megkérdezett alanyaink nagy része nem tudott sokat a lakótelep történetéről. A gázfogadót, mint építményt pedig sokan nem ismerik. Ezért az épületünk újratervezésével szeretnénk felhívni rá és a lakótelepre a figyelmet, ezáltal elérve azt, hogy odavonzza az embereket.

A helyi újságból informálódtunk arról, hogy az önkormányzat tervezi az óvoda helyén itt maradt beton homokozó körök használatba vételét. A terv szerint évelő növényeket szeretnének bele ültetni, amelyek így egész évben díszítenék a teret. Úgy gondoljuk ez egy olyan lépés, amely azt mutatja, hogy a régi dolgokat nem kell semmibe venni, hanem tisztelni kell az emléküket és újragondolni a használatukat.

## Újratervezés, a fogadó feltárása

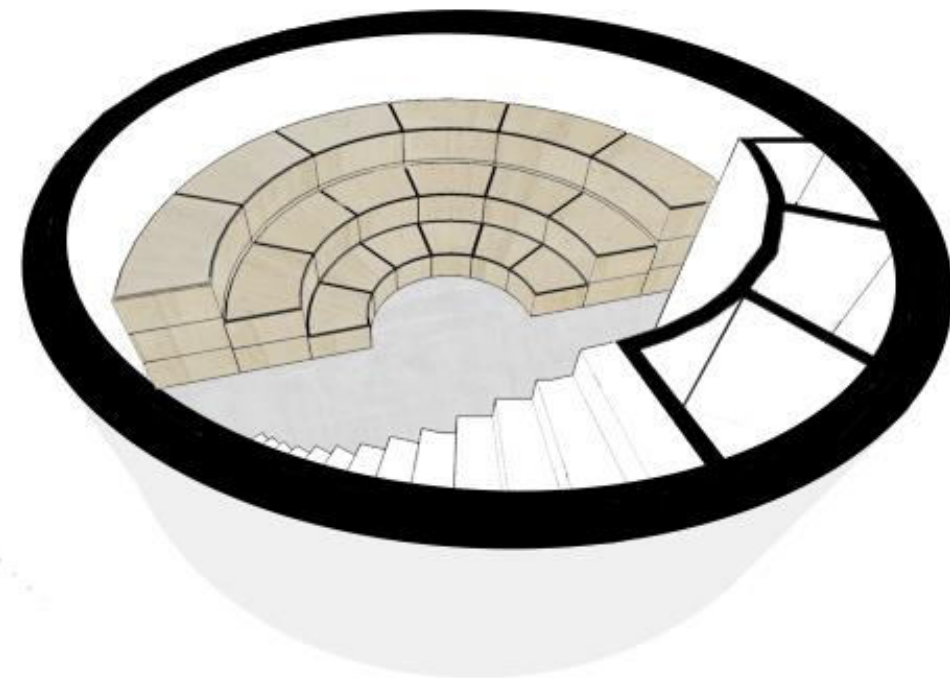
Az épület építészeti legértékesebb része a vasbeton héjszerkezet, amit természetesen szeretnénk megtartani. A belsejére rögzített fém bádogot lefejténénk róla, helyette a külsejét valamilyen kenhető vízszigeteléssel kezelnénk. Annak érdekében, hogy nyitottabb legyen a környezetére, a vasbeton fal földszinti részét kibontanánk és egy szélesebb átmérőjű üvegfelülettel bővítenénk az épület határain. A bejáratot a lakótelep felőli oldalon képzeltük el, mivel ők az alapvető használók. Azonban úgy gondoljuk az üvegfal lehetőséget biztosít arra, hogy bárki megtekintse a belső teret is. A meglévő lépcsőt elbontanánk, a bejáratnál nem messze helyeznénk el egy újat. Szerettük volna kihasználni az épület belmagasságát, ezért törekedtünk arra, hogy egy nagy légtér jöhessen létre, több természetes fénnel. Emiatt a kupola közepén található szellőzőt felülvilágítóra cseréltük, illetve az épület kapott egy 1,7 méter széles konzolt, ahol elfér a lépcső, a belső tér körüljárhatóvá válik. Az esetleges itt készült kézműves tárgyak, illetve a gyerekek által technika órán alkotott tárgyak kiállítását itt, a galérián képzeltük el. Innen lefelé tekintve már láthatóvá válik a pince szint, ami különböző foglalkozásoknak adhatna teret. Itt mindössze egy vizesblokkot és egy konyhabútort helyeztünk el zárt íves tolóajtók mögött, az alapvető szükségleteket figyelembe véve. A lépcső alatti területet raktár létesítésére szántuk.

Ezek a konzol szélességén belül helyezkednek el. A fogadó többi részén pedig szerettük volna a lehető legnagyobb területet szabadon hagyni, figyelembe véve azt is, hogy itt akár alternatív tanórák, lakógyűlések és más előadások során leülésre biztosítanunk kell helyet. Ennek okán már a tervezés legelejétől valamilyen átépíthető, flexibilis bútorban gondolkodtunk, ami nem csak bútor, de egyben a hely kreatív mozgatóereje is.

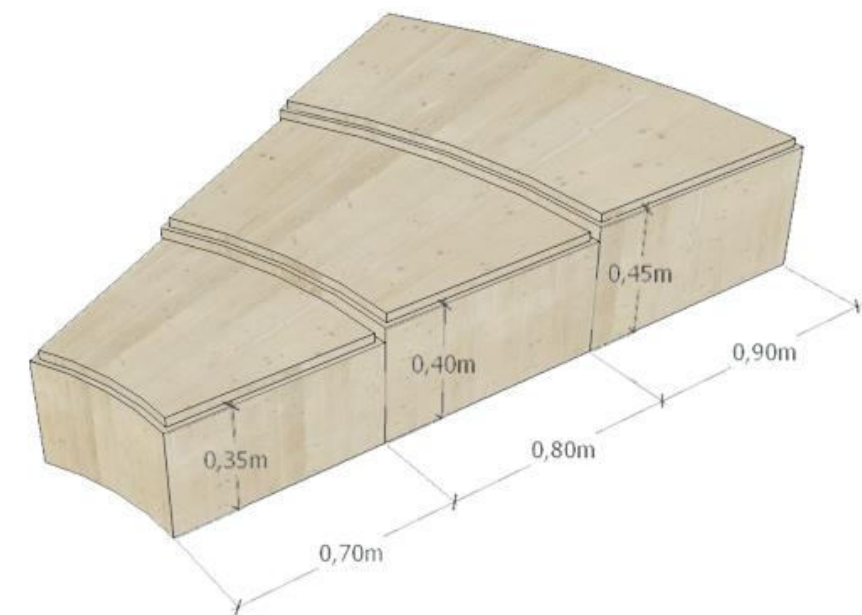
## Flexibilis, moduláris

Olyan bútorról álmodtunk, ami nem korlátozza a lehetőségeket, inkább bővíti azokat. A kör alakú alaprajz az amfiteátrum lehetőségét tárta elénk, amit eleinte a szabadban a héjszerkezet alatt, majd zárt térben szeretnénk volna megvalósítani. Azonban ezzel elvesztette volna a tér a flexibilitását, így moduláris építőelemek tervezésébe kezdtünk. Evidens lett volna kocka alakú elemeket használni, mivel azt tudtuk volna a lehető legtöbb módon alkalmazni, azonban ebben a térben nem tudott volna szépen működni, így végül visszatértünk a körhöz. Egy olyan rendszert alkottunk meg, ami három körív segítségével adta ki a tervezett elemek formáját. Három méretű elemet terveztünk, mindegyikből 18 darabot, amik kirakva egy félkört alkotnak. A három elem mérete egymásba rakható, ezáltal könnyebb tárolni őket. A legalapvetőbb használati mód a három soros nézőtér, aminek segítségével előadásokat, tanórákat, kortárs színdarabokat és sok más foglalkoztatást is magába tud foglalni a tér. Az elemeket a galérián is helyet kaphatnak, a kézműves tárgyakat ki tudjuk rájuk állítani. Ezenfelül pedig már csak a használó kreativitására van bízva, hogy milyen bútort vagy installációt tervez meg.

A bútorok rögzítése nagyon egyszerű. Mivel az elemek alulról nyitottak, így az azonos méretűeket könnyen egymásba tudjuk rakni, a tetején lévő perem segítségével. Ezáltal nem tudnak egymáson elcsúszni a bútorok. Gyerekek számára is könnyű megoldás.



Saját



Saját



## Anyaghasználat

Az anyagok terén is szerettünk volna az egyszerűsége törekedni. Következésképpen olyan környezetet terveztünk, amiben a rideg külső ellenére otthonosan tudjuk magunkat érezni. Így esett a választás a fára, ami világosítja és finomítja a belső teret. Azonban nem akartunk teljesen mindent leburkolni, néhány helyen szeretttük volna érzékeltetni az épület szerkezetét.

A földszint konzolja és a pinceszint padlója így látszóbeton maradt. A korlát íves üvegkorlát lenne, a jobb átlátás érdekében. A galériáról levezető lépcső szintén látszóbeton, az üvegkorlát pedig itt is folytatódik. A pince szinten jelenik meg a faburkolat. A vasbeton külső falak, a kiszolgáló egység gipszkarton váza és íves tolóajtói is fenyő burkolatot kapnának. A bútorok 2 centiméter tömör fából készülnek, ami egy strapabíró, de könnyű szerkezetet adna.

## Környezetalakítás

Az épület körül egy ellipszis alakú formában képzeltük el a burkolatot beton kockaköböl. A terep lejt a fogadó felé, ezért ezt a burkolatot odáig lelépcsőztetnénk. A burkolaton szeretnénk elhelyezni néhány kültéri bútort, így biztosítva a kényelmesebb várakozást. Ezeknek a bútoroknak az anyaga nem, de a formája megegyezik a gázfogadóban található építőelemekkel. Ezek valamilyen strapabíró műanyagból készülnek. Így játékosá tennénk a gázfogadó környezetét.

A fákat szeretnénk megőrizni, egyedül az aljnövényzet az, ami tervezésre szorul. Igyekeztünk nem az egész területet leburkolni, így bőven marad hely füvesítésre, bokrosításra.

Az üvegfelületet szeretnénk kihasználni egyfajta információs felületként. Szerintünk alkalmas lenne arra, hogy valamilyen felragasztható fólia segítségével vonalas rajzok, szövegek jelenjenek meg a felületén. Ezek a rajzok készülhetnek a lakótelep épületeiről, helyszínrajzáról, de a későbbiekben időszakosan más minta is megjelenhet. Úgy gondoljuk, hogy ez egyszerre egy egyszerű és ízléses módja lehet az informálásnak, illetve a járókelőket is érdekelheti.

## Jövőkép

Tervünk megvalósításától azt várjuk, hogy egy hiánypótló közösségi tér jöjjön létre. A többrétegű használatból eredően az épületet az emberek magukénak tekintenék, egyfajta találkozó ponttá, a helyi közösségi élet generátorává válna.

Úgy gondoljuk, hogy ez a lakótelep is megérdemli azt a figyelmet, amit a Napraforgó utcai kísérleti lakótelep kap. Ez pedig azzal járna, hogy nagyobb odafigyelést, védelmet is kapna a lakótelep, így tovább megőrizhetné mai formáját.

