

LÁZÁR DOROTTYA

Kesztyűgyár, a belakható tér

Kritika TDK 2013

Konzulens: Marosi Bálint

# Tartalomjegyzék

<b>Bevezetés</b> .....	<b>3</b>
Személyes indíttatás .....	3
Ráközelítő elemzés .....	3
<b>Városrész</b> .....	<b>4</b>
Történelem – bérházaktól a gettósodásig .....	4
Revitalizáció .....	5
<b>Az utca, mint nappali</b> .....	<b>6</b>
Élő utcák.....	6
Problémás használat .....	6
<b>Közterek és a Mátyás tér</b> .....	<b>7</b>
Közösségi részvétel – tervezzünk együtt.....	7
Ülődomb projekt .....	7
<b>Átvezetés a térről</b> .....	<b>8</b>
Illeszkedés a környezetbe .....	8
Illeszkedés az emberekhez – valódi kapcsolat .....	10
<b>Elindulunk befelé</b> .....	<b>10</b>
Közvetlen átvezetés a térről - határtalanság .....	10
A tölcsér, ami beszippant .....	11
<b>A belső udvar</b> .....	<b>11</b>
A ház előtere .....	11
Bejáratok .....	12
A régi bejárat.....	12
<b>Belső térvizsgálat</b> .....	<b>13</b>
Funkció .....	13
Nyitott és zárt – alaprajzi rendszer, térszervezés .....	13
Lépcső magok .....	14
<b>Formavilág – a megfelelő háttér</b> .....	<b>14</b>
Anyaghasználat .....	14
Részletképzés .....	15
<b>Személyes élmények</b> .....	<b>15</b>
<b>Összegzés</b> .....	<b>16</b>
<b>Képjegyzék</b> .....	<b>17</b>
<b>Felhasznált irodalom</b> .....	<b>21</b>



Népszínház utca, elindunk a Blaha Lujza térről



Utcai jelenet



Kesztyűgyár

## Bevezetés

Józsefváros, elterjedtebb nevén a „nyócker” problémái, a gettósodás és a súlyos szociális gondok széles körben ismertek, megoldáskeresésre azonban pár évvel ezelőttig nem volt példa. A gondokkal legjobban terhelt Magdolnanegyed revitalizációja 2005-ben kezdődött el, ennek egyik lényeges mozzanata volt a Kesztyűgyár közösségi ház létrejötte.

## Személyes indíttatás

Bár budapesti vagyok, korábban nem merészkedtem a kerületbe, nem is szenteltem neki különösebb figyelmet, csupán félve elkerültem, ahogy ezt sokan teszik. Amikor azonban először ott jártam, egy egészen más arcát láttam meg a negyednek. Elkezdett érdekelni az ottani élet, szerettem volna személyesen is megismerni a Kesztyűgyarat és Józsefváros legendáját, megtudni és megtapasztalni mennyi igaz a köztudatban élő **előítéletekből**. Elgondolkodtatott, hogy a jól ismert problémákat milyen építészeti eszközökkel lehetne feloldani, milyen **építészeti viselkedés** tudna itt helytállni.

## Ráközelítő elemzés

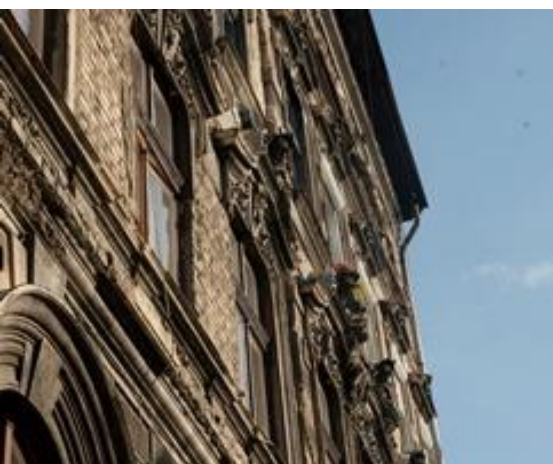
Kérdéseimre a Kesztyűgyár épületén keresztül kaptam választ. Dolgozatomban ezeket a vizsgálódásaimat fejtem ki olyan módon, hogy először feltárom a városrész fejlődésének történetét, majd egy **fokozatos ráközelítéssel a városszövet - Mátyás tér - ház** vonalon elemzem, hogy az épület az által tud beilleszkedni környezetébe, és az ott folyó életnek megfelelő **háttere** lenni, hogy felismeri a súlyos szociális problémákat, és megtalálja az azokra adható megfelelő válaszokat. Hivalkodás nélkül vonzza be ugyanis az embereket, feloldva a múlt és jelen közti feszültségeket. Szeretném a kezdeti szándék sikerességét az eltelt évek eredményeivel alátámasztani, ez által személyes élményeimet is elmesélni.



József körút 1956 (Forrás: Fortepan archív fotógyűjtemény; <http://www.fortepan.hu/>)



Mátyás tér, háttérben a Kesztyűgyár egykori épülete 1972 (Forrás: <http://villamosok.hu/>)



Józsefvárosi bérház

## Városrész

Történelem – bérházaktól a gettósodásig

A jelenlegi szociális helyzet és fizikai környezet megértéséhez szükséges megismerni a városrész múltját és átalakulásait. Józsefváros területén a XVIII. századi betelepülést követően az 1800-as évek elején pusztító árvíz hatására létrejövő újépítések által kezdtek kialakulni a városias jellegű utcák és épületek. A századfordulóra megépültek a több emeletes **bérházak** és a jelentősebb sugárutak és körutak, mint a József körút. Az ekkor létrejövő lakosságnövekedés következtében tömegesen költöztek ide kisiparosok, a felsőbb rétegből származó muzikus cigányok, itt élt a pesti szegényebb zsidóság nagy része, valamint számos író és művész. A **pezsgő gazdasági és kulturális élet** ez után hanyatlásnak indult, és megkezdődött az elszegényedés, a lakások minőségének romlása. A második világháború és az '56-os forradalom után a terület legnagyobb része romokban hevert és a lakosság száma jelentősen lecsökkent. A csekély számú újjépítés csak a legrosszabb állapotban lévő épületeket érintette. Így vált a terület a főváros legelhanyagoltabb részévé, majd a 70-es, 80-as években a problémát tovább mélyítették, a kerületbe való erőszakos **betelepítések**, így olyan népesség került ide, akik korábban nem szoktak a városi léthez. Ezzel a 90-es évekre erőteljesen felerősödött a **gettósodás**, a bérházak államosításával pedig még rosszabbá váltak a lakásviszonyok. Mai napig jellemző a leromlott állapot, a lakások jelentős részének komforthiánya és egy lakáson belül több család együttélése.<sup>1</sup>

<sup>1</sup> Nyomtatott:

Pilinyi Péter 2006. Józsefváros története. Budapest Főváros Józsefvárosi önkormányzata, Budapest

Deigner Anna 1988. Józsefvárosi utcák, terek és emléktáblák története. Országos Műszaki Inform. Kp., Budapest

Digitális:

Józsefvárosi Önkormányzat [http://www.jozsefvaros.hu/jozsefvaros\\_tortenete](http://www.jozsefvaros.hu/jozsefvaros_tortenete)

## Revitalizáció



Magdolna-negyed rehabilitációs terv

(Forrás: <http://www.magdolnanegyed.info.hu/>)



A házak többsége hasonló állapotú

A városrész revitalizációja a 90-es évek végén a Corvin sétány kiépítésével kezdődött, majd sorban követte a Palotanegyed, számos iskola és 2005-től a Magdolna-negyed. A városrehabilitáción a RÉV8 Zrt. dolgozik 1997-óta.<sup>2</sup> Józsefvárost 11 negyedre osztották a kerületszervek eltérő arculatai alapján, hogy így „egyedi helyzetük és problémáik alapján határozzák meg a szükséges fejlesztéseket”<sup>3</sup>. A problémákkal legjobban terhelt Magdolna-negyedben a fizikai környezet elmaradottsága mellett a súlyos **társadalmi gondok**, főként az iskolázatlanság és a munkanélküliség ördögi köre nehezíti a helyzetet. A szociális város-rehabilitációs program célja ezen fizikai környezet felújítása és a társadalmi megújítás a helyi lakosság megtartásával, így a probléma tényleges megoldása, és nem csupán áthelyezése más területre. A kezdeményezés magja a Mátyás téren álló Kesztyűgyár közösségi ház kialakítása, ami a tervezők – Alföldi György, Sárkány Csilla és Kolossa József és munkatársaik – szándéka szerint többek között kommunikációs csatornaként is funkcionál a negyedben élő emberek és a felújítók között, akiknek az irodája is az épületben kapott helyet. Nézzük meg, hogyan működik ez!



Városszövet

<sup>2</sup> RÉV8 Zrt; <http://rev8.hu/>

<sup>3</sup> RÉV8 Zrt; <http://rev8.hu/lezart-projektek/magdolna-negyed-program-i/>



Élet az utcán



Beszélgető emberek az utcán



Megrongált házfal

## Az utca, mint nappali

### Élő utcák

Az épületet többféleképpen elemezhetnénk, személyes tapasztalataimból azonban világossá vált előttem, hogy csak saját környezetében vizsgálva, attól elválaszthatatlanul, a nyilvános terek elemeként érthetjük meg működésének kulcsát.

Első ottjártamkor, amikor izgatottan és kicsit félve merészkedtem be a hírhedt városrészbe, olyan érzésem támadt, mintha egy idegen országban indulnék felfedező útra. Eleinte csak annyi tűnt fel, hogy itt valami más, a hangok, talán a fények változtak meg vagy az illatok. Utána jöttem rá, hogy az **utca hangulata** az, ami különbözik a város többi részében tapasztalttól. Korábban, ha Józsefvárosra gondoltam, düledező, romos házakat, és pár ijesztő alakot tudtam magam elé képzelni. Ha csak felületesen nézünk körül, lehet, hogy valóban ennyit látunk. Azonban ha kicsit megállunk, és figyelmesen körültekintünk, meglátjuk a padon üldögélő idős urakat, pöfékelő boltosokat, álldogáló, beszélgető embereket, egyedül szaladgáló kisgyerekeket. Ezek az utcák valóban élnek!

### Problémás használat

Hiszen nem erről, az élő városról álmodoznak a városépítésszek mindenütt? A válasz az igen és a nem együttese, hiszen a részletekben és az okokban jelentős különbségek bújnak meg, az összehasonlítás viszont használati szempontból érdekes. A jelenség okai között biztosan számottevő, hogy a sokszor komfort nélküli, kicsi és rossz minőségű lakásokból az emberek az utcákra menekülnek, ott élnek társasági életet, úgymond „nappaliként” használva azt. Ennek a fajta szinte privát térként való használatnak azonban megvannak az árnyoldalai is. A gyakori területi rivalizálások és a területek kisajátítása miatt a helyzet eldurvult, és a **közbiztonság nagyon leromlott.**

Az utca itt tehát mást jelent, más a használata, mint a város egyéb részeiben, itt találkozási helyként, a szociális élet színteréül szolgál. Ebből következik, hogy az utcahálózat kiterjedései, a közterek is fontos szerepet kapnak.



Közösségi részvétel a tervezésben (Forrás RÉV8 archívum)



Készülnek az ülődombok (Forrás: RÉV8 archívum)



Használatban nap mint nap

## Közterek és a Mátyás tér

### Közösségi részvétel – tervezzünk együtt

Belső Józsefváros terei, a Teleki tér, Mátyás tér és a Kálvária tér közül elsőként a Mátyás tér felújítása történt meg. Az átalakítás a **közösség aktív részvételével** valósult meg, bevonva őket a tervezésbe és a megvalósítás bizonyos részeibe is. A közösségi tervezés mindössze 30-40 éves hagyományokra épül, sikeressége és megítélése a mai napig vitatott,<sup>4</sup> Magyarországon nem is igazán találunk rá példát. A Mátyás tér tehát egy modellkísérlet,<sup>5</sup> aminek eredményessége csak hosszabb távon értékelhető. Nem is mindenhol célszerű alkalmazni ezt a fajta építészeti módszert, -és bár akadtak nehézségek, a tervezés lelassulása, kevés és mindig változó résztvevők- ebben a környezetben talán csak ezt érdemes.<sup>6</sup> A korábbi térfelújítás után ismét hamar leromlott a köztér állapota, a közösségi részvétel következtében azonban az emberek elkezdtek kötődni, és ezáltal jobban vigyázni arra, amit a sajátuknak éreznek.

### Ülődomb projekt

Egy kisebb, számomra nagyon kedves és érdekes „ülődomb” projekt is jól bizonyítja ezt. A térre kerülő egyedi ülőbútorokat a helyi általános iskola diákjai és tanárai készítették közösen. Az üres pet palackokat borító gipsz felületet a gyerekek festhették ki, így minimális költségből olyat alkottak, amihez utána maximálisan tudnak **kötődni** ők és a környékeliek egyaránt. A projekt sikerességét mi sem bizonyítja jobban, mint a tény, hogy az ülődombok a mai napig sértetlenek maradtak, csupán elkoptak kissé a mindennapi használattól. Mindehhez persze elengedhetetlen a jó szervezés, az alázat és a rugalmasság mindegyik fél részéről, akik a projektben részt vettek. Mostanában történik a Teleki tér, szintén közösségi részvétellel való újjáépítése, a lakók aktív közreműködésével. Ez azt mutatja tehát, hogy egy ilyen szociálisan érzékeny területen a közösség bevonása egy

<sup>4</sup> Lukovich Tamás 2001. A posztmodern kor városépítészetének kihívásai. Pallas Stúdió, Budapest

<sup>5</sup> Építészforum <http://epiteszforum.hu/matyas-kiraly-szerepzarban-egy-kozossegi-reszvetelen-alapulo-szabadter-tervezesi-modellkiserlet-tapasztalatai>

<sup>6</sup> Építészforum <http://epiteszforum.hu/kozossegi-reszvetel-a-varosfejlesztesben-a-magdolna-negyed-tanulsagai>



Mátyas tér felülnézetből (Forrás: RÉV8 archívum)



A tér közepéről felsejlik a Kesztyűgyár épülete

nehéz, ám hosszú távon jól működő módszer lehet.

## Átvezetés a térről

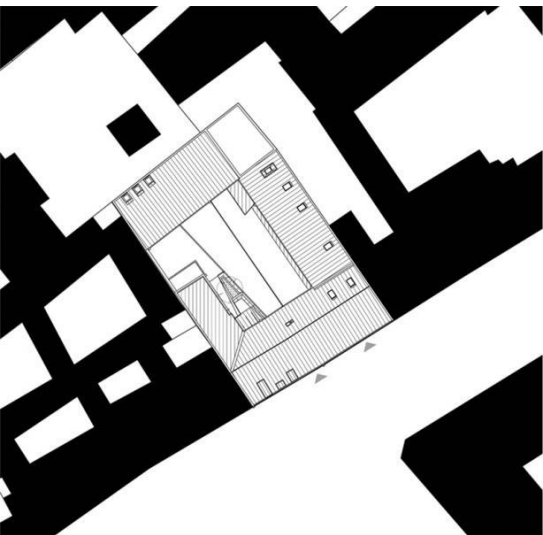
### Illeszkedés a környezetbe

A tér közepéről induló négy út egyikének a végén sejlik fel a Kesztyűgyár fehér tömbje. A szomszédos magas épületek közé ékelődő ház felé közeledve észrevenni színes ablakkeretezéseit, amikkel **hivalkodás nélkül** kelt játékos érzetet. Ez a visszafogott, barátságos és könnyed megjelenés, végigvonul az épület többi részén is. A homlokzatról leolvasható a funkcióbeli tagoltság, az épület jobb oldalán ugyanis a nyílások nyugodt rendben sorakoznak egyértelműen jelezve a kétszintes magasságot. Középen a bejárat és a falba mélyesztett ereszcatorna választja el a másik résztől, ahol a nyílások helyenként beszűkülnek, máshol kiegészülnek, vagy éppen belecsúsznak a tető szintjébe. Ezzel egyértelműen elkülöníti a munka, a rendezettség, vagyis az iroda és a közösség, **játékosság**, vagyis a közösségi ház oldalát.



Homlokzat (Forrás: <http://hazai.kozep.bme.hu/kesztyugyar-kozossegi-haz-budapest/>)





Helyszínrajz (Forrás: <http://hazai.kozep.bme.hu/kesztyugyar-kozossegi-haz-budapest/>)

## Illeszkedés az emberekhez – a valódi kapcsolat

Ha az épületet fentről vizsgáljuk, látjuk, hogy szervesen illeszkedik a városszövetbe. Az évek óta romosan álló egykori kesztyűgyárat nem újraépítették, hanem felújították, így megtartotta a hagyományos belső udvaros L alakot, a zártsorú, kocsiáthajtós beépítéssel és az udvar felé nyúló hátsó szárnyal. Ennek oka szintén abban a szándékban rejlik, hogy becsábítsa a negyed lakóit úgy, hogy nem valami teljesen új dolgot erőltet rájuk, hanem az emberek emlékezetébe ivódott régi házat rendbehozza és újra megtölti étellel. Ezzel a határozottsággal és egyszerűséggel vonzza be az embereket, így érzékeltetve, hogy ez a hely, a közösségi ház - mint új funkció - nem egy erőszakos beavatkozás az életükbe, hanem egy lehetőség, ami értük és nekik van.



Az átalakítás előtt (Forrás: RÉV8 archívum)



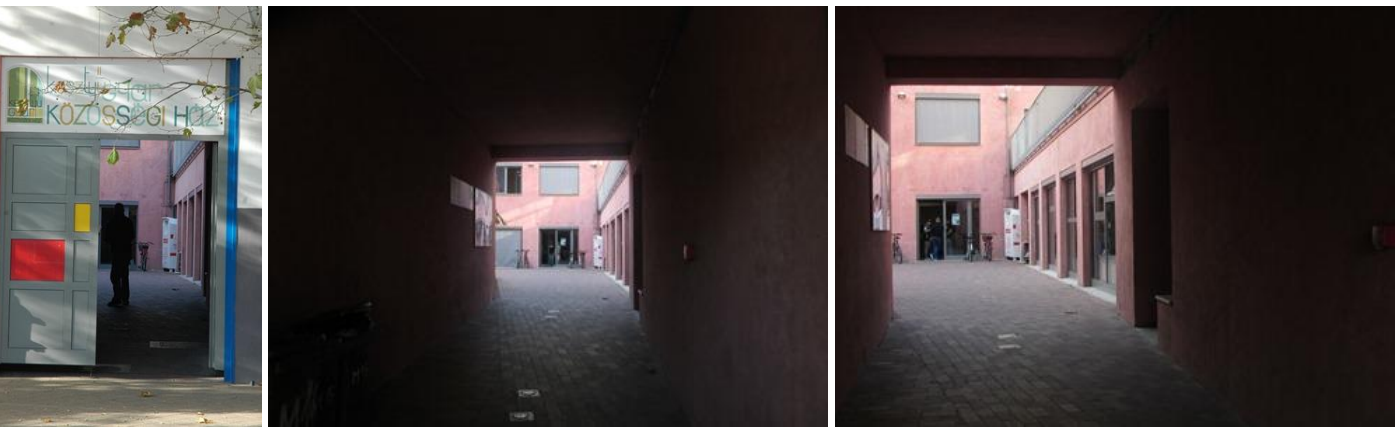
## Elindulunk befelé

Közvetlen átvezetés a térről - határtalanság

Térjünk vissza a ház elé, folytatva a ráközelítő elemzést. Az épület előtt fekvő autótűt forgalmát lecsökkentették, és a járdával egy szintbe hozva díszburkolatot kapott. Az épület mindig **nyitott** ajtaján át belátni a belső udvarba. Az L alakú udvar, előtérként funkcionál, átmeneti térként többféleképpen is értelmezhető. Alapvetően az épület belső egységéhez tartozik, ugyanakkor az utca- és térhálózat folytatásának is tekinthetjük. Azt látjuk tehát, hogy ez az integrálódás **megszünteti a határ fogalmát**, a belső terek nyílt köztérként is működnek.

Tölcsér, ami beszippant

A benti világ megpillantása az utcáról egy „tölcséren” keresztül történik. Az kocsiáthajtó, és az enyhén emelkedő rámpa által képzett sötétebb, szűk tér vezeti rá a tekintetet a világos és színes belső udvarra. A négy oldalról történő nézőpontszűkítés által bevonz és megismerésre ösztönöz a ház. A fokozatos feltárást segíti elő a rámpa, amivel lépcsőfokok - vagyis törés – nélkül haladhatunk tovább, így nem képez akadályt a babakocsival vagy tolószékkel érkezőknek sem.



### A belső udvar

A ház előtere

Az udvar egy kiszélesedő, átmenő térből áll, ami összeköti a bejáratot és a hátsó épületszárnyat, valamint a rá kapcsolódó **öblökből**,<sup>7</sup> melyek nyugalmas, barátságos zugként rálátást biztosítanak a térre. A bejáratához közelebbi ilyen rész állandó téreleme megtöri a szigorú derékszögű rendszert, és az udvar belseje felé irányít, amit a burkolat törése vezet tovább. Ebben kapott helyet egy zöld **növényfelület**, hogy behozza a természetet, amiből úgymint kevés van a sűrűn beépített belvárosban. További lehetőségeket látok abban, hogy az ládába ültetett egynyári virágok helyett, évelők és örökzöldek is helyet kapjanak, hogy még természetközelebbé tegyék az épített környezetet. Bár kevés olyan példát látni, hogy a környéken lakók növényekkel tennék barátságosabbá otthonaik környékét, ezért is szolgálhat követendő például az épületben helyet kapott növényzet igényes ápolása, gondos, tervezett fejlesztése.

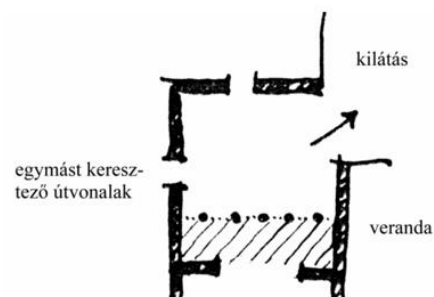


Belső udvar felülről

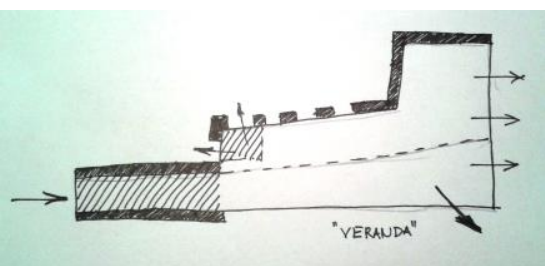
<sup>7</sup> Christopher Alexander 1977. A Pattern Language: Towns, Buildings, Construction. Oxford University Press



Belső udvar



Az élő udvar; elemző ábra (Forrás: Christopher Alexander: Pattern Language; [http://tarsas2010.blog.hu/2011/03/14/lepcsok\\_udvarok\\_terek\\_christopher\\_alexander](http://tarsas2010.blog.hu/2011/03/14/lepcsok_udvarok_terek_christopher_alexander))



Belső udvar elemzése



A régi bejárat a kocsíthajtóban

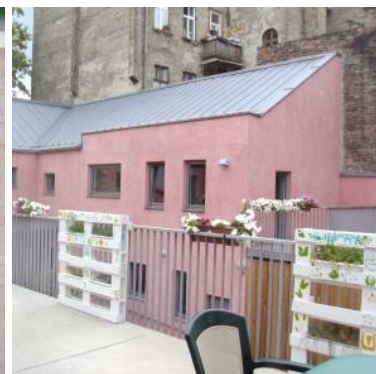
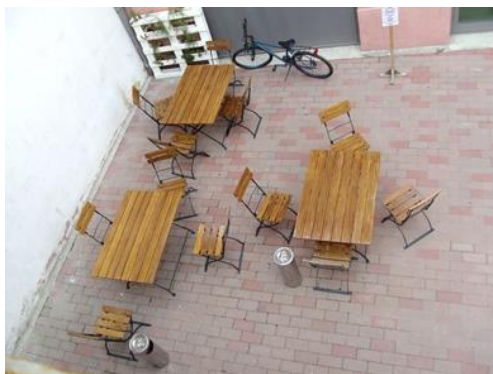
A növénytelepítés körül beépített pad kapott helyet, és az emögötti nyitott térre jó időben mobil térbútorok kerülnek. Mivel hátulról védett hely, és **rálátást** biztosít egy nagyobb térre, kényelmes érzetet kelt, így ideális hely ott tartózkodásra, ha arra alkalmas az időjárás. Az udvarban nem sok a **fedett-nyitott tér**, csak a kocsíthajtó és az egyik bejárat kis előtetője jelenik meg. Bár az udvar nem nagy, mégis kevésnek érzem ezen terek arányát a zárt tömeghez képest.

### Bejáratok

Mindkét épületszárnyba egy-egy fő és több alternatív bejárat vezet. A nagyobb szárny az udvar felől, az átjáró után végig intenzív vizuális kapcsolatban van az udvarral, úgynevezett „verandát” képezve. A kisebb egységbe védettebb pozícióból, enyhe szintemelkedéssel jutunk. A két szárnyból nyíló ajtók lehetővé teszik, hogy az udvar ne csak bejárat előtérként szolgáljon, hanem helyet tudjon foglalni több tevékenység között. Így csomópontokat létesítve, bejárat, átjárat, vagy menekülési útvonalat biztosítva.

### A régi bejárat

Nem mindig volt azonban ennyire folytonos az épület feltárulása. Kezdetben a bejárat nem a nyitott kocsíthajtó volt, hanem az iroda mostani bejárata, ahol külön portaszolgálat is működött, hogy szabályozni tudják a beengedést. Mivel a közösségi ház mint új funkció jelent meg, eleinte akadtak problémák a használatból, sok odaérkező ugyanis nem volt hajlandó elfogadni, hogy bár a hely nekik van, annak aki bemegy érdemlegesen részt is kell vennie az ottani programokban. Pár ilyen esetet követően a dolgok hamar tisztázódtak, így az ellenőrzött beengedésre sem volt többé szükség. A fentiekből látjuk tehát látjuk, hogy az udvar él, ugyan úgy ahogy az utcák, így méltán be tud illeszkedni a Józsefvárosi utca és köztér képbe.



## Belső térvizsgálat

### Funkció

Az épület helyet ad a közösségi háznak és a RÉV8 Zrt. irodáinak, melyek egymástól elkülönítve működnek. A közösségi házban különféle nyitott és zárt-, ideiglenes és állandó programokat szerveznek. Mivel cél volt a bevonáson túl **minden korosztály** megszólítása, így állandó programjaik között szerepel többek között a kézműves foglalkozás kicsiknek, sportprogramok, női klub, programok családosoknak, internetezési lehetőség külön az időseknek is; és a legnépszerűbb, az álláskereső tréning. Bár informatív webes felülettel rendelkezik a Kesztyűgyár, a szervezők szerint a programok inkább szájról szájra terjednek a negyed lakói között.



Földszinti alaprajz elemzése



Emeleti alaprajz elemzése



### Nyitott és zárt – alaprajzi rendszer, térszervezés

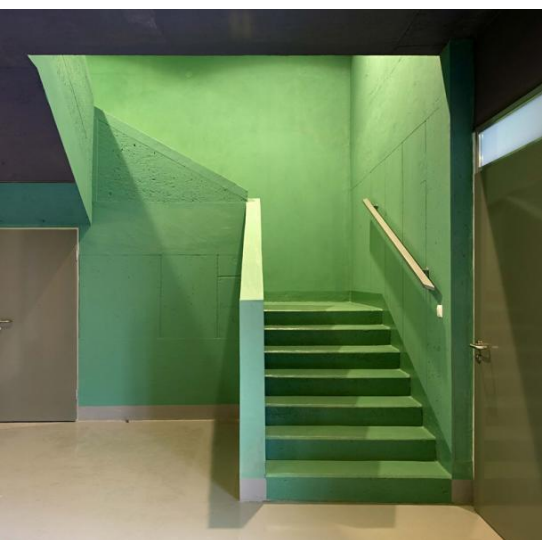
Az alaprajzi rendszer a nyitott és zárt terek egységéből áll össze, ez meghatározza a programok helyét is az épületben. Az udvar körül helyezkednek el az interaktív, **átjárható terek**, amelyek szabadabb, kötetlenebb programoknak adnak helyet, ilyen az internetező, az előcsarnok és a recepció. Ezek nagy üvegfelületekkel néznek az udvarra, átláthatók, világosak, így kintről becsábítják az embereket, részvételre ösztönöznek. Itt tartják az ideiglenes programok többségét, a falfelület pedig gyakran kiállításoknak ad helyet. A **csoportszobák** többnyire az interaktív terek mögött kapnak helyet, ezek zártabb összejövetelekre alkalmas helyek. A felső emeleten található a tükörterem. Ez a legjobban felszerelt helyiség az épületben. Akusztikailag jól működő, projektorral ellátott, egyik fala teljesen tükörből, így táncórákat is tudnak itt tartani, de gyakran ki is adják.



Belső terek (Fotó: Bujnovszky Tamás)



A piros lépcső



A zöld lépcső (Fotó: Bujnovszky Tamás)

A terem árnyékolása nem volt kezdetben megfelelő, ezért később árnyékoló paravánokat alakítottak ki a déli fekvésű ablakokra. Az eredeti kialakítás mai napig jól szolgálja a jelenlegi funkciót, csak kisebb változtatások történtek, például új irodák létesültek.

### Lépcső magok

Az összes helyiség már meglévő tér volt, teljesen új elemként a szinteket összekötő piros és zöld lépcsők kerültek be. Az élénk színű térelemek az ortogonális rendszerből kimozdított vonalaikkal egyszerű és kemény magként épülnek be a meglévő házba. A természetes megvilágítás egy tetőablak segítségével történik, a fentről jövő fény kiemeli, emelkedetté teszi a teret. Ezek a lépcső magok szabálytalan építészeti megfogalásukkal és felületeik kialakításával az épület szimbolikus helyét jelölik a negyedben.

### Formavilág – a megfelelő háttér

#### Anyaghasználat

Az egyszerű, természetes, kemény terek létrejötte abban rejlik, hogy az épület nem uralkodik, hanem hátrébb húzódik, teret adva az ott folyó életnek, és minden részletében kidolgozattan támogatja azt. Az anyaghasználatra jellemző az udvaron és a lépcsőknél megjelenő nyers és festett beton, valamint a fém felületek. Az öt éve tartó intenzív használat igazolta ezeket az anyagokat, amiket az ott dolgozók is szeretnek, mert nem kopnak, és nem rongálhatóak. Talán ez egyfajta szemléletformálásként is működik.



Festett üveg

## Részletképzés

Az elmúlt évekbeli használat igazolja, hogy az épület minden részlete kényelmesen, jól kialakított, akadálymentesített, így szabadon engedi folyni az őt betöltő életet. Az ablaksávokban megjelenő üvegfestés a szomszéd iskola roma festőnőjétől származik. Ezek a apró részletek az ülődombokhoz hasonlóan személyes kötődést, otthonosságot visznek finoman az épület letisztult és természetes alaphangjába.



Töklámpás (Forrás: Kesztyűgyár galéria )

## Személyes élmények

A Kesztyűgyárban tett látogatásaim alkalmával lehetőségem nyílt a közösségi élet részletesebb megismerésére. Az ottani dolgozókkal való **beszélgetések** sok érdekes dologra rávilágítottak. Második látogatásom alkalmával sikerült beszélgetésbe elegyednem egyik munkatársukkal. A rokonszenves 30 év körüli férfiről megtudtam, hogy gyermek program-koordinátorként dolgozik. Faggattam személyes élményeiről, pozitív és negatív tapasztalatairól. Elmesélte, hogy ezeken az alkalmakon valójában az **alapvető normákra** tanítják a fiatalokat. Ennek én is szemtanúja lehettem, amikor nyílt az ajtó, és besomfordált rajta egy négy és egy nyolc év körüli kisfiú. Amikor láttam, hogy nem követi őket senki, rádöbbsentem, hogy szülői kíséret nélkül érkeztek. Beszélgetőstársamtól megtudtam, hogy ez egyáltalán nem számít ritkaságnak ezen a környéken. A két fiúcska megérkezésükkor nem köszönt, csak érdeklődve álldogált. Jöttükre a dolgozók barátságosan reagáltak, üdvözölték őket, és megkérték, hogy ezt ők is viszonozzák. Finom tapintattal elirányították őket a mosdóba, hiszen meglehetősen piszkosnak tűntek, majd az egyiknek még az orrát is kifújták. Ezután kezdtek el csak játszani velük. A helyes viselkedés tanításával a súlyos problémák gyökeréig hatolnak, megkönnyítik a fiatalok beilleszkedését a társadalomba, így később munkát is könnyebben találhatnak. Elmondások alapján a szándék sikerességét az évek során több szép példa is mutatja.



Fotózás (Forrás: Kesztyűgyár galéria)



Játék az udvaron (Forrás: Kesztyűgyár galéria)



A csapat (Forrás: Kesztyűgyár Facebook oldal)



Tömeg a Kesztyűgyári Napokon



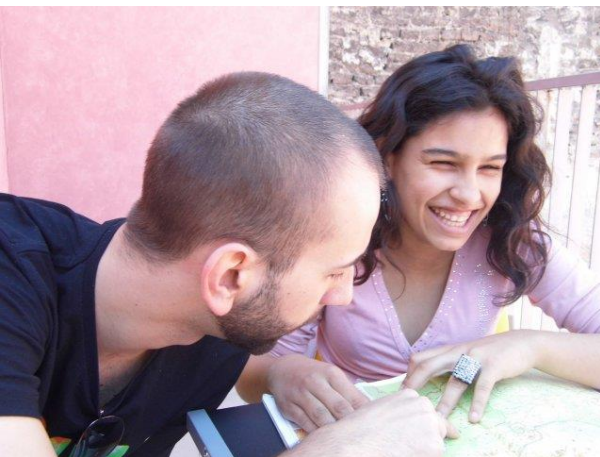
Hirdetőfal



De hogy kik is azok, akiket csak ott dolgozókként emlegetek? Ők azok a lelkes és odaadó emberek, akik a Kesztyűgyárat mozgatják. Érezni, hogy őket a jobbra tenni akarás hajtja, elmondásuk szerint ezt a munkát nem is lehet máshogy csinálni, csak **hivatásból** és nagy adag toleranciával. Így is szükségük van az itteni közegből való kiszakadásra, ahhoz, hogy munkájukba ne fásuljanak bele, szívvel-lélekkel teljes erőből tudják csinálni, mivel ezt csak így érdemes. Elmeséléseik alapján én is kedvet kaptam, és tervezem, hogy a közeljövőben részt veszek a közösségi ház önkéntes mentor programjában, ahol egyénileg kell gyerekekkel foglalkozni, segíteni nekik a tanulásban. A ház egyik legnagyobb rendezvénye, a minden évben a Mátyás téren megrendezésre Kesztyűgyári Napok, amire idén én is kilátogattam. Számomra érdekes volt látni, hogy milyen sokan jöttek el, és érezni azt, hogy az embereknek mennyire fontos ez, hogy értük és nekik van.

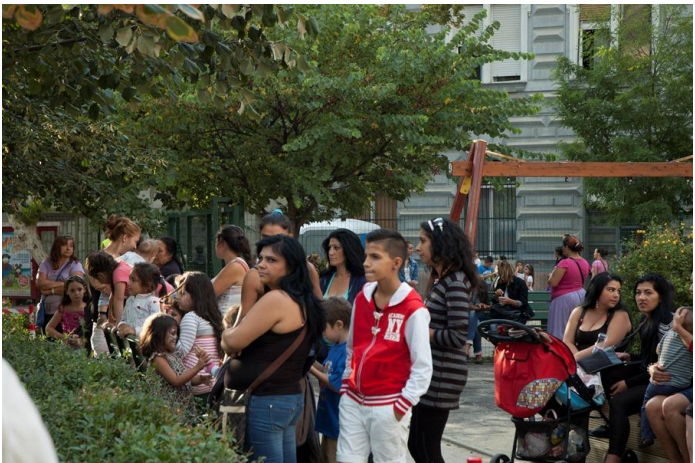
### Összegzés

Személyes tapasztalataim alapján tudom megválaszolni a dolgozat elején feltett kérdéseket. Az előítéletekkel eddig is hadilábon álltam, és ismét kiderült, hogy előbb meg kell ismerni valamit, és csak utána szabad ítélni. Problémák - mégpedig súlyos problémák – valóban vannak a kerületben, ám ezek az által lesznek megoldhatóak, hogy nem csukott szemmel elsietünk előttük, hanem a ház dolgozói által mutatott **toleranciával** fordulunk feléjük. Így tesz a Kesztyűgyár is, ami megtalálta a megfelelő építészeti viselkedést, visszafogottan és alázatosan, de friss lendülettel illeszkedik be a népes utcák és közterek élő szövetébe. Nem erőszakosan avatkozik be, hanem a negyed múltjának tiszteletével segíti elő a **fejlődést**. Egyszerű, természetes és kemény terei által tud megfelelő, biztos háttere lenni az elinduló változásoknak. Számomra tanulságos és élvezetes volt bepillantani a közösségi ház és a negyed életébe. Felhívta a figyelmemet arra, hogy az építészet milyen szorosan kapcsolódik az emberekhez, csak a környezet szorgalmas megismerésével lehet olyat építeni, ami tökéletesen tudja azt szolgálni. Jó példa erre a Kesztyűgyár, ami egy kinyújtott kéz, amire igény van.



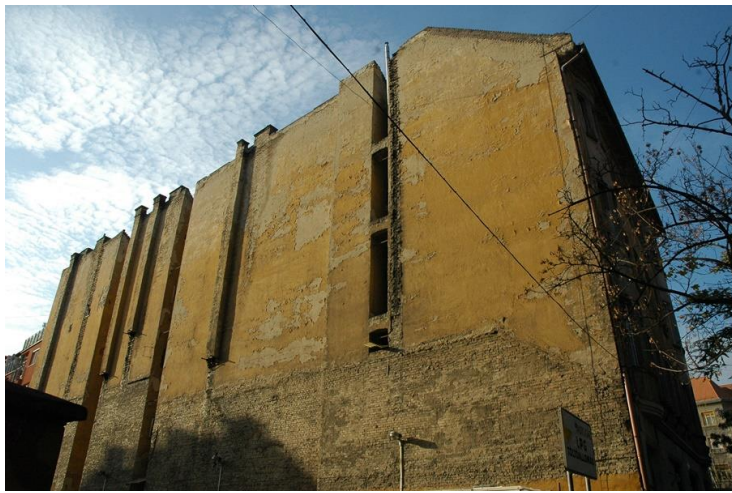
Programok a Kesztyűgyárban (Forrás: <http://kesztyugar.hu/>)







Kesztyűgyári Napok 2013





Kesztyűgyár Közösségi Ház

## Felhasznált irodalom

### Nyomtatott

Pilinyi Péter 2006. Józsefváros története. Budapest Főváros Józsefvárosi önkormányzata, Budapest

Deigner Anna 1988. Józsefvárosi utcák, terek és emléktáblák története. Országos Műszaki Inform. Kp., Budapest

Lukovich Tamás 2001. A posztmodern kor városépítészetének kihívásai. Pallas Stúdió, Budapest

Christopher Alexander 1977. A Pattern Language: Towns, Buildings, Construction. Oxford University Press

### Digitális

Józsefvárosi Önkormányzat

[http://www.jozsefvaros.hu/jozsefvaros\\_tortenete](http://www.jozsefvaros.hu/jozsefvaros_tortenete)

RÉV8 Zrt.

<http://rev8.hu/>

RÉV8 Zrt.; Magdolna-negyed Program I.

<http://rev8.hu/lezart-projektek/magdolna-negyed-program-i/>

Építészfórum; Mátyás király szerepvárában — Egy közösségi részvételen alapuló szabadter-tervezési modellkísérlet tapasztalatai

<http://epiteszforum.hu/matyas-kiraly-szerepvabarban-egy-kozossegi-reszvetelen-alapulo-szabadter-tervezesi-modellkiserlet-tapasztalatai>

Építészfórum; Közösségi részvétel a városfejlesztésben - a Magdolna Negyed tanulságai

<http://epiteszforum.hu/kozossegi-reszvetel-a-varosfejlesztesben-a-magdolna-negyed-tanulsagai>

Építészfórum; „Kesztyűgyár” Közösségi Ház a Mátyás téren

<http://epiteszforum.hu/kesztyugyar-kozossegi-haz-a-matyas-teren>

Kesztyűgyár galéria

[http://kesztyugyar.hu/index.php?option=com\\_phocagallery&view=categories&Itemid=64](http://kesztyugyar.hu/index.php?option=com_phocagallery&view=categories&Itemid=64)