

Illeszkedés vagy olvadás?

Erhardt Panna Sára

konzulens: Szabó Dávid

TDK 2015

Tartalom

Előszó.....	3
Illeszkedés.....	4
...más adottságokhoz	4
...saját tervek helyszínéhez.....	5
De miből eredhet ez az individualitás?	9
Hasonlóságok	10
Borkóstoló	10
Magába fordulás.....	11
Körablak.....	13
A nagyításról.....	14
Megjelenése a Szent Ilona Borászatban.....	15
...és más terveiben.....	15
A másolás.....	16
Önmaga magyarázata.....	18
Végszó.....	20
Források.....	21

Előszó

Lépünk kettőt, utunkba akad valami. Legyen az épp csak egy fűcsomó, a kelleténél kijjebb álló szegélykő, vagy egyszerűen az utca vége. Minden egyes apró tényező észrevétlenül ugyan, de befolyásolja azt a környezetet, amerre járunk. Akárhova tekintünk, hiába összpontosítunk teljes erőnkkel, semmit sem lehet anélkül vizsgálni, hogy abba ne szójjon bele a körülöttünk lévő közeg hangulata. Ha a járdaburkolatok részletes megismerése helyett utunk során felnézünk a minket körülvevő épületekre, nem tudunk kizárólag egynek a látványába belemélyedni, beleszólnak a mellette lévők. Ezen lélektani észrevételek miatt fontos, hogy egy építész ne csak egy pillantást vessen a kiválasztott helyszínre. Ismerje meg a légkörét, érezze meg az azt körülvevő impulzusokat, hiszen csak így tudja a körülményeknek megfelelő hangulatú tervet elkészíteni. Ahhoz, hogy az épületet ne egy bukkanónak, akadálnak tekintsük az út alatt, hanem fennakadás nélkül, könnyedén átléphessük a küszöbét, meg kell találni egy harmonikus, ám nem tökéletes illeszkedést. Minden egyes újonnan épült ház -legyen az egy közöséges családi, vagy akár egy közösségalkakító középület- előremutat a jövőre, ezáltal egy kis kibillenést okoz a település ritmusából. Egy-egy ilyen apró fejlődéssel alakul át az épített környezet, ezáltal lesz hívogató, érdekes a számunkra.

Illeszkedés...

Ezer meg ezernyi oldalról meg lehet fogni az illeszkedés irányadó elvét, legyen az: utcakép, településrendezés, anyaghasználat, úthálózat, és a sor befejezése nélkül még mindig csak az ember által létrehozott nézőpontok közül hoztam példákat. Célkitűzés lehet az épületnek a természettel való egybemosása, hogy minél kevesebbet vágjon bele a város szavába. Vajon ez a némaság mit fog eredményezni? Tud-e majd közös hangon megszólalni a településsel? Ez a természettel együtt lélegző irány mutatkozik meg az Ekler Dezső által tervezett Szent Ilona Borászat épületeiben.

A bortermelésről híres Somló-hegy lábánál fekvő telek adta magát, hogy annak gyökereit megragadva, folytassa a terület szellemiségét. A helyi anyagok, a domb íve és az arra centralizáltság alakította, hogy az épületek nagy részét egy mesterséges dombba rejtse, így létrehozva egy plusz zöld felületet, amivel leplezheti, és tájba burkolhatja azt. Elvi síkon teljes mértékben illeszkedik az épület a természetbe, de ez hogyan jelenik meg a valóságban? A látkép természeti részével egyetemben törődni kell az épített környezettel is, hiszen a mai napra már ez is fontos tagjává vált. Somló felülnézeti képén jól látszódik a természetkövető utak kialakulása, a spontán telekosztás és az irracionálisan elhelyezett utcák hálózata. A következtelen településrendezés ellenére a házak alkalmazkodva ehhez, tiszta rendben állnak utcafrontra húzó, nagyrészt régies hosszházak. Ezt a csermelyszerű lefutású vonalakat megakasztja, összegyűjti a főút mellett álló pincészet. A mesterséges domb nem alkot homogén felületet a termőföldekkel, míg a pincesorra reflektáló kinyúló épületrész ugyan felveszi az irányt, mégis ugrik a település ütemében a telken való helye miatt. Az épületegyüttesre önállóan tekintve láthatjuk, hogy a részei egymást kiegészítik, az egyik magába fordul, a másik inkább extrovertált.

...más adottságokhoz

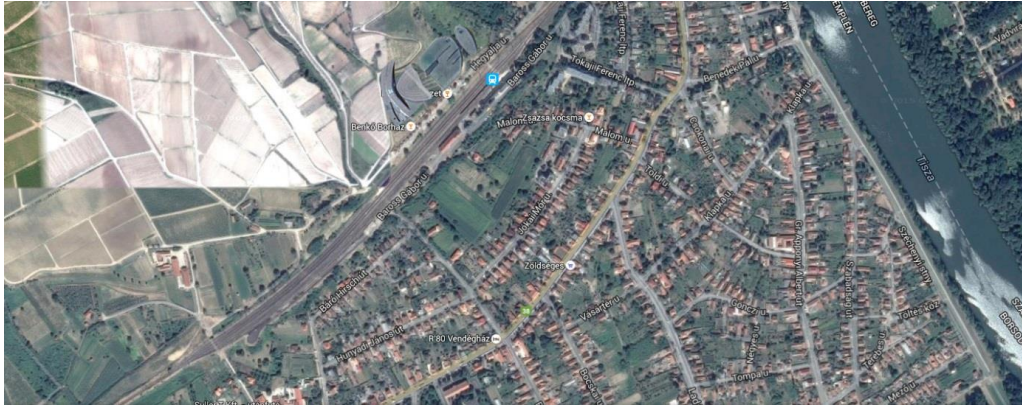
Kérdés, vajon ez hogyan találja meg a társát a beépítésben, van-e olyan szövet, amiben már nem látszik kívülállónak? Ehhez kivettem a megszokott környezetéből és átültettem más helyszínekre, hogy megtudjam, mennyiben ad más hangulatot az eredeti helyszínhez képest. Vizsgálatként beillesztettem egy-pár történeti bortermelő vidék nevesebb borászatának helyére, mint például Tokaj, Villány, Balatonboglár és Pannonhalma. Hiába van neves borokról szó, kevés ekkora léptékű központ épült, mint a Kreinbacher

Pezsgő- és Borpincészeté. Tokajon ebből adódóan peremre helyeztem le, a Benkő Borház helyére, nagyobb szőlőbirtokok mellé, figyelve arra, hogy a főútról könnyen elérhető legyen, éppúgy, mint eredetileg. Terepviszonyok azonosak, így az épület dombba rejtése itt is megállja a helyét, de a várostól teljesen elidegenül, a szabályosan szerkesztett utcák sorába nem alkalmazkodik. Villányon nem jellemzőek az egyszerű hosszházak, ezáltal nincs köze a birtok kiugró borkóstoló termékének a városhoz. Sűrűbb beépítés, így kilóg a sorból a parkszerű elrendezés. Balatonboglár és Pannonhalma pedig a két ellentét, síkra helyezni dombot, vagy már meglévőre egy mesterségeset. Mindkettő kiugrik az egységből, egyik közvetlen a házsorok végén, a másik pedig a főapátság vonzáskörében a város felé emelkedve, és attól különállva helyezkedik el.

...saját tervek helyszínéhez

Mivel egyik se megfelelő helyszín ennek a pincészetnek, másik irányból közelítettem meg újra a témát. Ekler Dezső több borászatot is tervezett már élete során. Első ránézésre mindegyik különböző, de jobban megfigyelve a korábbi tervek tapasztalatait leszűrte, így az új épület feltételeihez méltón megtartott és elvetett belőle részeket. Ezen apró átfedések miatt kerestem fel a pontos helyüket, és illesztettem be a Somló-hegyi épület felülnézetét. Legkorábbi a Disznókő borászat, ahol szintén megjelenik a hosszházak irányított jellege. Az épület a falutól messzebb, a szőlőbirtok sarkán elhelyezkedő telek fekvése miatt határterületre kerül. Ez még jobban felerősíti a szuverén jellegét, ahogyan az épületrészek egymásra hangolva, más táj-, és településrész bevonása nélkül teljes mértékben kiegészítik egymást. Neszmély lankás vidékein simul a terep adottságaiból fakadó ívekhez a Hilltop borászat. Távol a településtől a szőlős közepén álló épület csak a tájra tud hangolódni.

Azáltal, hogy a borászat köré egy mesterséges közeg lett teremtve, amibe bele tudnak mártózni a funkciók, így elrejtőzve a szemlélők elől, már egy alaphangot adott annak, hogy bárhol megállja önmagában a helyét, függetlenül az azt körülvevő építményektől. Ez látható abból is, ahogyan reagál a különféle helyszínekre. Hiába más elrendezésűek, más sűrűségűek, a települések összképéhez az épületet teljességében tekintve nem ad hozzá, és nem vesz el belőle.



Tokaj
Benkő Borház



Villány
Jammertal Borászati
Élményközpont



Balatonboglár
BB Zrt.



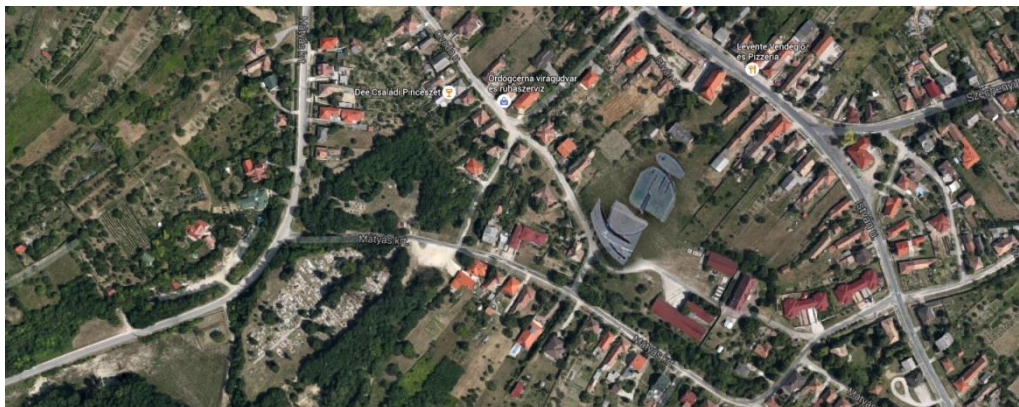
Pannonhalma
Apátság Vitor
Étterem és Borbár



Mezőzombor
Disznókő Borászat



Neszmély
Hilltop Borászat



Győrújbarát
Babarczi pincészet

De miből eredhet ez az individualitás?

Mikor Kreinbacher József megalapította a pincészetet, egyenesen Ekler Dezsőt kérte fel a birtok térszervezésének, és az azon elhelyezkedő épületeknek a megtervezésére. Minden tervező álma, hogy egyszer szabadkezet kapjon egy megrendelés során. Ekler Dezső már neves életpályával a háta mögött állhatott neki a borászat tervezésének. Annak ellenére, hogy szinte rutinszámba esnek neki a borház tervek, nem csak az ezek során szerzett tapasztalataiból meríti a Somló-hegyi pincészethez az ötleteket.

Mély organikus gyökerekkel rendelkezik, szinte ezen nőtt fel Makovecz Imre karjai alatt. Ez a természethű irányzat mellett óriási példaképe volt Aldo Rossi, az európai posztmodern legfőbb alakja, aki behozta ezt az akkor még nagyon újszerű felfogást. Úgy vélte, hogy a történelmi korok épületeinek a tanulságait nem lenne szabad a hátunk mögött hagyni, hanem át kell emelni a XX. századba is. Ez a fajta másolás, mint tervezési eszköz éppúgy megjelenik a szerves építészetben is. A természeti folyamatok átültetése az épületekbe, hogy ezáltal az ősi alapokhoz visszanyúlva egy teljesen tiszta, újjászületett tér jöhessen létre. Ekler Dezső életművének első szakaszában még fogta mesterének szoknyáját, követte ahova ő lépett. Tisztelettel fogadja Makovecz minden gondolatát, és azok megértése, és a „miért”-ekre való válaszkérés helyett elfogadja, versként olvassa őket:

„Hogy miért ezt vagy azt az anyagot használja, s hogy egyik-másik miért tűnik el, s bukkan fel újra évtized múltán, csakis nyelvi és poétikai szempontból interpretálható. Még ha másként beszélünk is róla mi építészek, valójában úgy gondolkodunk az építészetről, mintha nyelvként szólna.” –Ekler Dezső

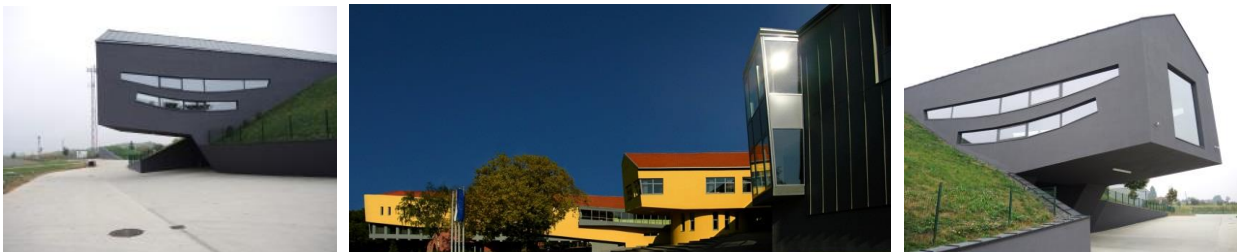
Ezen a különleges nyelvezeten beszél életművének első felében egészen az ezredforduló környékéig. Ekörül elkezdte kialakítani a saját szótárát, így létrehozva egy organikus háttérű, de már új stílust. Természetesen nem múltak el nyomtalanul az alap gyökerek elemei, szemezget belőlük, így haloványan ugyan, de meg-megjelenik az újonnan épült terveiben.

Hasonlóságok

A Kreinbacher Pezsgő- és Borpincészet viszont nem egyszerűen egy épület a sok közül. Nehezen lehet be kategorizálni egy bizonyos stílusirányzatba. Kicsit eklektikusan innen-onnan összeszedett elemekkel építi fel egyes részleteit az épületnek azzal a különbséggel, hogy csakis a saját életpályájából meríti az ötleteket, aztán használja fel azokat. Emiatt esetenként déjà vu érzést kelt az épület, ami a léleknek egy pozitív visszaigazolása az agyunk számára. Azokat a mérföldköveket jegyezzük meg, és majd emlékezünk rájuk ilyen módon, amik fontosak a fejlődésünkben.

Borkóstoló

A legszembetűnőbb ilyenfajta visszaemlékezést maga a borkóstoló terem kinyúló elhelyezkedése okozza. Ezt a konzolos kiemelkedést a 2002-es péceli általános iskola tervében lehet ezen kívül a leginkább felfedezni. Mindkét épületben valaminek a kicsúcsosodását, a lélek szabad kiteljesedésének a helyét jelöli ki ez a tér. Míg az iskolánál a művészeti terem és a felsőbb osztályok gyűlnek itt össze, mint az aura legfőbb része, a korona-csakra tereként, addig a pincészetnél már a borgőzös kóstolót foglalja magába ez a tér a túra lezárásaként.



Egy nyíregyházi lakóépületének a centruma a nappali, amire ebben az esetben nem az alaprajzi, hanem a térbeli elhelyezésével vonja fel a központi figyelmet. Szent Ilona Borászathoz hasonlóan hatalmas, jól irányított ablakfelületen keresztül adja át a természetet a házban lévők számára. Kihasználja a konzol alatt kialakult teret, a családi háznál garázsként, a pincészetnél pedig az árufeltöltés fedett-nyitott tereként funkcionálva.

Korábbi pincéjében, a mezőzombori Disznókő Borászatban ugyan a földön hagyja az épületrészt, de mégis alkalmazza ezt a hosszázás elnyúlású téralakítást. Ahogyan Ekler Dezső ír az épületéről:

„A három fejpület szinte kíséri az érkezőt, mindig újabb arccal fordulva felé. A tagolásában és térképzésében a borfeldolgozás fázisaihoz igazodó épület a funkcionális elvárásoknak való megfelelés mellett is képes arra, hogy a tokaji táj karakterét adja vissza.”

Emellett még egy hatásos eszközzel él a tervező: Aldo Rossit követve kihasználja az árnyékokat építészeti terek befolyásolására, így tudnak illeszkedni a napszakok függvényében a tájhoz. A fejpületek más aránya és iránya miatt kifeszül a telken az épületegyüttes, az üres terekkel ellensúlyozva annak sugaras elhelyezkedését. Ez a centrumos irányítottság megjelenik a Szent Ilona Borászatban is, ám ez esetben a középpontot nem az oda érkezők jelentik, hanem a Somló-hegy.

Ezeken kívül magán a telken belül is eljártssa ugyanazt a dalt, egy-pár hang átírásával: a birtok pezsgőérlelő része más arányokkal, de hasonló módon kiemelkedik az épületből, végén szinte teljes falméretű megnyitással. Felveszi a „szomszéd” domb tömegét, de szabadon hagyja a szerkezetet, amit a föld lefedés helyett zöld festéssel burkol.



Magába fordulás

A Szent Ilona Borászat két fő épülete egymással kölcsönös viszonyban áll: együtt mozognak, felveszik a másik ritmusát és kiegészítik azt. Ezzel a kiugró borkóstolóval szemben egy hullámszó, lelépcsőző parkon túl áll a szálláshely, egybekötve kávézóval, étteremmel és recepcióval a pincetúrákhoz. Követi a domborzat íveit, ezáltal egy magába forduló, de ennek ellenére teljes felületén megnyitott épület alakul ki, ami szöges ellentétben áll a kevés, de jól elhelyezett ablakkal ellátott, a tömegből kinyúló borászattal. Ez a visszahúzóadás több korai tervében is megjelent. A disznókői traktorgarázs átriumos elrendezése, belülről nyitott, kívülről teljesen elzárt felülettel létrehoz egy saját szférát az épületen belül. Védett, ezáltal sértetlen terület, ahol nincs más, csak a hely, amit ezzel az alaprajzi formával megteremtett Ekler Dezső. Teljes mértékben Makovecz stílusjegyei mutatkoznak meg, az 1993-mas tokaji

épület még ragaszkodik az organikus gyökereihez. Ezen épület megtekintése után érthetővé válik, honnan jön az épület teljes falfelületű, sőt azon továbbforduló megnyitása a centrum felé. A 2014-es borászat tervében már lazít a szerves építészet szoros megkötésein, a több természeti adottság követése helyett egy középpontot jelöl ki magának, amit aztán konzekvensen követ.

Az egymásnak visszajelző, szinte tükörszerű téralakítás más épülettípusokban is fellelhető. Eltávolodva a borászatok világától a budaörsi Terrapark B tömbjét kör alaprajzra fekteti, így külön parkot kialakítva a dolgozók számára. Szintén kihalás a tájból egy kis részt magának a péceli általános iskola, ahol a „V” formában elhelyezkedő épület hasában saját udvar jön létre.



Felvetülhet a kérdés, miért vesz el a természettől ekkora zöld területet, hogy azokat önző célokra használja fel? Lehetséges lenne, hogy éppen ezzel óvna meg a környezetét úgy, hogy a mesterséges beavatkozásoknak határt szab az épített elemekkel? Az épületek magukba fordulása egyértelműen kör alaprajzhoz, átriumos megoldáshoz vezetne, ami az organikus irányzatnak egy kedvelt térszervezése. Ettől már szellemiségében kissé eltér a nemrég tervezett Kreinbacher birtok. Rövid ívhosszas elrendezése irányítja a tekintetet, korlátok közé helyezi a szem pásztázását. Arra világít csak rá, amit lényegesnek gondol, már a táj részeként mutatta a borkóstoló termet és a domb alá rejtett feldolgozóüzemet. Ezzel lezárja a teret, és megadja a végleges szélét az ember által tervezett zöld felületnek.

Körablak

Amíg alaprajzban nem követi a körnek a fontos szerepét az organikus építészetben, más viszonylatban ugyan, de alkalmazza azt. A kör, mint isteni forma, ami tökéletes állapotában legfeljebb csak a természetben lelhető fel, végigkíséri a Szent Ilona Borászat nyílásait. Szinte már ismertetőjegye lehetne Ekler Dezső épületeinek ez a nyílászáróforma. Azt gondolhatnánk, hogy egy ilyen mély benyomás csakis a mestertől érkezik, akinek issza minden szavát gyermekkorában az ember, és minden léptét figyeli, mégsem jellemző ez az elem Makovecz Imre műveire. Az ő terveiben a hangsúly a tetőn és a fedésen van, az ablakok ennek alárendelve, inkább egyszerű, visszahúzódóbb megjelenésűek. Miből eredhet ez a fallyukasztásos módszer, amivel egybenyitja a külső és belső tereket optikailag?



1999-es Margit Palace tervében termeket köt össze ezzel a technikával, mintha egy csövet helyezne az épületbe, amin keresztül az épület bárhonnán nézve kapcsolatban áll az utcával, így közvetetten, de természetes világítás jut minden térbe. Ezzel a módszerrel juttatja át a Szent Ilona Borászat esetében is a fényt, ahol nem érheti közvetlen nap a pezsgőt és a bort. Ám a pincészet lyukacsos jellegével ellentétben a Margit Palace-nál csak a középtengelyen fut végig ez a kör alakú ablaksor. Ez a felülről egy szemként lenéző, a többtől kirívó formájú megnyitás enyhe szakrális háttérgondolattal is fűszerezve van. Optikailag kontaktusba hozza egymással a termeket, szinte átlátást kapunk a teljes épületen akkor is, ha egy helyben állunk. Míg itt ez a nyílás önállóan áll a térben, figyelmet csak magára terelve, addig Ekler Dezső a többi épületében egy falfelületre már többet is elhelyez.

Ez a motívum mindegyik pincészet-tervében megjelenik, a korai Disznókő borászattól kezdve a legújabb 2015-ös Pécsinger Borászatig. Az ezredforduló előtt csak egymás mellé sorolja ezeket, később már látszólag rendezetlen, ad hoc módon nyitja meg a pincészetek belső tereit a külvilág felé.

A nagyításról

Ugyan a szerves építészet legnevesebb tagjának az épületeiben nem jelennek meg ezek a kör alakú ablakok, mégis organikus gyökerekre lehet visszavezetni. Ebben a stílusban nagy szerepe van a nagyításnak, mint építészeti eszköznek. Ekler Dezső gyakran szól erről cikkekben, hiszen első hallásra értelmezhetetlennek tűnik, mitől válik az architektúra részévé egy apró tárgy, aminek egyszerűen megnöveljük a méretét. Az építészet sajátos nyelvezetében a nagyítást egy költői képként kezeli:

„Ha egy léptékváltó nagyítással találkozol, tudhatod, hogy nyelvi újítással van dolgod, vagy frappáns, újszerű térsztorival, amely többnyire szintén vagány metaforák kibontása. [...] A térelbeszélések, vagyis a terek konfigurálása, elrendezése sokkal szorosabban összefügg az építészeti metaforákkal, mint gondolnánk, s ezt épp nagyításokban érhetjük tetten. [...] Közös bennük az innovatív természet; a hatásos történetfűzés éppúgy átrendezi a logikai teret, mint egy jó metafora. Mindkettő olyan nyelvi tényeket hoz összefüggésbe, amelyek korábban nem voltak összekapcsolva.” – Ekler Dezső

Ezt a természetből fakadó ösztönös építészeti mozdulatot gyakran felfedezhetjük ebben a stílusirányzatban, ezzel közelebb hozva az épített és természetes környezetet egymáshoz. Mint ahogyan egy metaforának több értelmezési lehetősége is lehet a prózában, az építészetben sem működik ez másképp.

Megjelenése a Szent Ilona Borászatban...

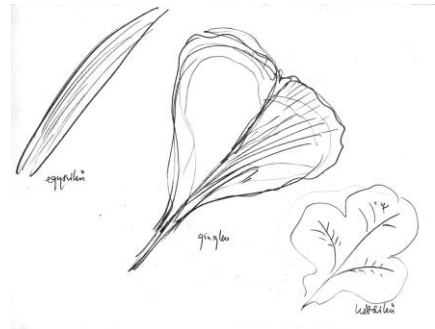
A már oly ismert kör ablak-motívum egyfelől a Somló-hegy geológiai szerkezetéből eredő bazalttufák lyukacsos felépítését követi, és alakítja át építészeti méreteknek megfelelően, más oldalról tekintve pedig a Kreinbacher pincészet fő ikonikus gyártmányának, a pezsgőnek az apró buborékaira utal ilyen módon.



Hangsúlyra helyezi emellett a környék régies hosszházas felépítését úgy, hogy a kitüntetett szerepet kapott borkóstolóterem egy egyszerű téglatest helyett ennek a ház archetípusnak egy felnagyított, lakó- helyett középületté növekedett mását használja. A hagyományos pincesorok egyszerű síkja közül kiugró stílusjeggyel rendelkező tömeg a különleges külső megjelenésének ellenére a metafora lényegét megtartja, és jól játszik vele. Hangulati hasonlóság alapján azonosítható a klasszikus borteraszkok magával ragadó atmoszférájával. Hiába van elemelve a földtől, így korlátok közé helyezve az ember útját, hiába nincs tornáccal ellátva, így meghagyva a szabadlevegőn való borral a kézben ülős ücsörgést a tető alatt, azáltal, hogy él a nagyítás eszközével, minden kis apró részletét magában hordozza ezeknek az archaikus hosszházaknak.

...és más terveiben

Viszont a nagyítást nem csak a Szent Ilona Borászat kapcsán kezdte el alkalmazni. Korábbi épületeiben ennél konkrétabb példák is vannak ennek a költői képnek a használatára. Családi lakóház tervezésének a kezdeti boncolgatásánál Ekler Dezsőt elkezdte foglalkoztatni a hely, és maga a funkció dinamizmusa. Fontos volt számára



a tájat formáló erő, és maga a rendeltetésből eredő mozgások kifejezése. Az erről legtöbbet mutató eszköznek, ami az embert minél közelebb hozza a megértéshez a nagyítás metaforikus létét vélte. A természetből eredő legmegfoghatóbb másuknak pedig a ginkgo-biloba levelet találta, vagy egyszerűen az emberi kézfejet. Ezt a képet az alaprajzra viszi át, annak a térszervezésének az elvét befolyásolja ez az elvi síkon megjelenő kép, ahogyan egy középpontból erezetszerűen leválnak a főbb funkciók, és a végén azok kiteljesedésében már csak egy-egy letisztult, különálló rendeltetésnek szót fogadó épületrész található. Nem

tökéletes nagyításról van ez esetben szó, külsős szemmel bármiféle háttérkutakodás nélkül az ember fantáziájára hagyja szabadon, hogy mit lát bele az alaprajzba, mihez hasonlítja. Mint például ahogyan Varga Mihály írta az *Élet és irodalom* című könyvben:

„Az alaprajzban párhuzamost alig ismerő, inkább legyezőformát mutató tércsoportot téglafalak alkotják.”

Természetesen mindenkiben másképp tudatosul egy-egy azonosulás jelentése. Így lesz rugalmas és nem unalmas az épület, egy-egy ilyen költői kép bevonásával. Ha egyből megértünk valamit, könnyedén túllépünk rajta, míg amin el kell gondolkozni, kicsit továbbértelmezni magunkban, az rögzülni fog.

Tervpályázatokra beküldött tervein a megnövelt tárgy logikájának átvétele helyett konkrét nagyítással alakítja a tereket, mint például a szombathelyi Főiskolai Könyvtárnál, és a 2009-es Eszterháza Fogadóépületnél. Ám ezek már továbbmutatnak egy teljesen másik eszközre, a másolásra, ami az organikus építészet egyik alapvető eleme.

A másolás

Ahhoz, hogy ennek legalitását rendesen megérthessük, vissza kell nyúlni Ekler Dezső életpályájának kezdetén túlra, Makovecz Imréhez. Az ősi, érintetlen természet adta hangulat ismételt elérésének érdekében, azokkal az anyagokkal kell dolgozni, amiket maga a föld adott nekünk. Ennek az ízig-vérig tiszta, őszinte szférának a mai rohanó világban gyakran szükségét érezzük. Ahhoz, hogy teljes valónkban ki tudjunk kapcsolódni, ki kell szakítani magunkat a megszokott, szakadatlanul beépített környezetből. Ennek elérése érdekében visszatérünk a természeti gyökereinkhez, hogy aztán újból nekiindulva, üres lappal nyitva folytathassuk mindennapjainkat. Ezt szeretné a hétköznapiakba bevezetni Makovecz Imre a szerves építészeti irányzat fő alakjaként. Olbert Krisztián így ír róla:

„Építésze organikus, hiszen szándéka az, hogy egylényegűvé váljon az épület a környezettel, szervesen illeszkedjen a tájba. Továbbá sajátos viszony áll fenn ember és épület, épület és táj között. [...] Szavaival élve az ő építésze emberközpontú, humanizált építészet; ő mindig az arc berendezéseire figyel, mert megtalálja benne nemcsak a kifejeződés helyét, hanem formáját is.”

Tehát fontos, hogy nemcsak a természetet vonja be az épületeinek a koncepciójába, hanem mellette az embert is. Minden formát tanulmányoz, és ezeket átülteti építészeti vonatkozásokba, így emberközelivé téve az építményeit. A formaközpontú tervezés miatt vannak tárgyak, amiknek alakját egy az egyben megjeleníti az épületnek akár egy részletén, alaprajzán, homlokzatán vagy akár teljes tömegén. Közkedvelt eleme a fára hasonlító –vagy kezeletlen fatörzsből készült- oszlopok elhelyezése, amit aztán továbbvisz tanítványa is.

Ekler Dezső pályája elején még Makovecz Imre alkotásaitól szinte megkülönböztethetetlen tervekkel állt elő. Ahogyan mindenki tanul mesterétől, és lesi el minden mozdulatát, úgy ő is nyomon követte Makovecz munkásságát. A természet másolása, mint organikus építészeti alapelv, végigkövette Ekler korai életművének terveit. Magától értetődő, hogy tanárának keze nyoma minden épületen megjelenik, ezáltal beleszólva az építmény végleges megjelenésébe, hiszen fiatal tervező létére saját stílusát még nem tudta teljes mértékben kifejleszteni. Ahogyan Makovecz is a természettől, úgy ő is onnan merítette az alapvető koncepcióit mind a mai napig, viszont a megvalósítás már két teljesen különböző eredményhez vezethet a tervezők elveitől függően. Az életpályájának még az első felében Ekler Dezső a lehető legnagyobb százalékban mesterének a lábnyomaiban taposta a földet, ezáltal kifejezve mély tiszteletét iránta. Aztán később, amikor elérkezett egy fordulópont az élete, a tisztán organikus építészeti elemeket látszólag elhagyta, és elindult a saját útján, kilépve Makovecz Imre árnyéka mögül. Első vizsgálatra észrevehető az összefüggés a két korszakban megépült tervek között, de nagyobb figyelmet szentelve neki, megláthatjuk, hogy minden tervezési lépése mögött ott bujkálnak a mesterétől tanult gondolatok, alapelvek.

Önmaga magyarázata

Ezen vizsgálatok során több felmerülő kérdésemre is választ kaptam a Kreinbacher Pezsgő- és Borpincészetrel kapcsolatban. Az illeszkedési felvetés, hogy csak a Somló-hegy vidékében állja-e meg a helyét, vagy másik helyszíneken is, maga a nagyítás kérdésköre, végül a korábbi tervekből való tapasztalatvételek mind-mind az organikus gyökerekre utal. Azzal, hogy nem egy település építészeti elemeit ragadja meg, és illeszti hozzájuk az épületet, hanem a természet íveit használja fel, **helytől függetlenné tud válni, így minden környezetben éppúgy megállja a helyét. A nagyítás szinte nem más, mint a másolás arányhelyes növelése.**

Első ránézésre azzal, hogy ennyi közös tulajdonsága, része van ennek a borászatnak a régebbi épületeivel, ez egy innen-onnan összeszedett tervnek tűnhet, ám ennél sokkal többről van szó. Nem azért jelenített meg ennyi korábbi elemet a Somló-hegyi borászatában, mert úgy döntött, ha már egyszer tetszettek ezek az embereknek, akkor valószínűleg itt is ugyanolyan pozitív fogadtatásban lesz része. Míg Makovecz Imre által vezetett útját egyszerűen lezárta egy stílusváltással, ezt az új, önmagát kereső korszaknak a befejezése nem lenne elegáns megoldás ilyen könnyedén. Netán pont e cél elérése érdekében tervezte meg a Kreinbacher Pezsgő-és Borpincészetet? Akár tudatosan, vagy akár bármiféle mögöttes gondolat nélkül állt neki a koncepciónak, végeredményben az életpályájából kilógó, de mégis a részeként működő tervet készített el. **Ekler Dezsőnek sikerült egy épületen belül összefoglalnia mindazt, amit az elmúlt évei során fontosnak tartott.** Kiemelte a lényeges összefüggéseket, és finom mozdulattal átültette azokat a borászat megfelelő helyeire. Mivel a másolás szinte a vérében van, mint organikus tanoncnak, emiatt szebben meg se tudná fogalmazni a végszavát egy ilyen életszakasznak. Ez idő alatt az építész célja a saját szárnyainak kibontása, és az önálló lábra állás volt, ami ezzel ki is tudott teljesedni. Ezzel valóban lezárult volna egy korszak, és most új nyílik előtte?

„Üdítő olvasni, hogy Ekler meghaladva az utóbbi időben kissé már nehézkesnek tűnő nagyítás-metaforát, rendkívül kreatívan, szellemesen, időnként csapongva ugyan, de a keresés, a filozófiai gondolkodás folyamatos szellemi izgalmaival kutatja korunk építészetének kulcsfogalmait. Új logikát és értelmezési keretet, a megújulás és a megértés új forrásait keresi nyughatatlan energiákkal és szikrázóan friss szellemiséggel.” –Martinkó József

2015-ben felépítették Győrújbaráton a Pécsinger Borászatot. Az eddigi életpályája során tervezett négy borászat közül ez lóg ki a leginkább a sorból. A lyukasztásos nyílaskialakítást folytatja ugyan, de az



akkori íveket felcseréli tört szögletes falakra, az archaikus hosszháza utaló arányokat, és a nyeregvetőt elhagyja. Egyszerű, egy kézmozdulattal meghúzott, érzésből alakított határvonalak helyett már szabályozottabb, párhuzamosak közé szorított tereket alakít ki. Ám ezeken kívül egy fontos szemléletbeli változás található az illeszkedés, mint építészeti gondolat felfogásában. Az épületnek a tájba való olvadása helyett egy abból kiemelkedő jelleget kapott, ami a 2013-mas Somló Spirit Pálinkafőzde tervében is már megjelent. Ez esetben mesterséges domb nem mint természeti elem jött létre, amibe melleleg beleszővődik az épület, hanem mint egy újfajta homlokzatburkolatot eredményezett. A Pécsinger Borászat Pannonhalma mellett helyezkedik el, erre a térségre nagyban rányomja a pecsétjét az apátság mindenhol jól látszó képe. Mintha lázadásból fordulna el a borászat, és hagyná figyelmen kívül ezt a táj hangulatát erősen befolyásoló turista látványosságot. Jobban a mélyére ásva viszont észrevehető, hogy tengelyével az apátságra fordul, ezzel visszacsatol annak meghatározó létéhez. Ez a hirtelen elméletváltás megakasztja az életművének ívét, elbizonytalanítja az embert. Az addig megszokott hangulattal alakított terek szöges ellentétét hozza létre ebben az épületben. Vajon ez lenne az új irányzat, ami felé indulna a stílusa, vagy ez csak egy kitérő volt a pályája során?

„Wesselényi-Garay Andor: Mi lenne a jövő? Mit szeretnél?

Ekler Dezső: Nem volna rossz, ha lenne munkám öregkoromra is. Fura állapot, amikor úgy érzi az ember, hogy a legjobb formában van, mégsem keresik.”

Végszó

A jövő kutatás mindig is érdekes téma volt. Akármelyik történelmi korszakban születtek az emberek, ez mindenkit foglalkoztatott. Kezdve a festészettől a filmművészetig, örök kérdés maradt, mi fog történni az emberiséggel „x” év múlva? Találgatások hamis tömkelegéből már több hegyet lehetett volna építeni. Hogy Ekler Dezső életművében szöges változás folyamata lenne alakulóban, nagy valószínűséggel mindenki előtt rejtély. A következő terv elkészültéig csak az izgatott várakozás marad mind a külsősök, mind a tervező részéről.

Források

Ekler Dezső: Ember és háza

Kijárat Kiadó, Budapest, 2000

Ekler Dezső: Házak/Buildings 2000-2014

AD Reklámstúdió Kft., Budapest, 2014

Octogon folyóirat, 2015/3. szám

Olbert Krisztián cikke: Egy határ-érzet

<http://makovecz.hu/makoveczimre/epuletek/>

<http://ekler-architect.hu/hu/cikk/19/3>

<http://ekler-architect.hu/hu/munkak/15#>

<http://ekler-architect.hu/hu/munkak/46#>

<http://ekler-architect.hu/hu/munkak/54#>

<http://ekler-architect.hu/hu/munkak/14#>

<http://ekler-architect.hu/hu/munkak/7#>

<http://epiteszforum.hu/boraszat-es-pezsgopinceszet-a-somlo-hegy-labanal>

http://www.6b.hu/Kalandos_ut

[http://www.6b.hu/Szent Ilona Boraszat Somlo](http://www.6b.hu/Szent_Ilona_Boraszat_Somlo)