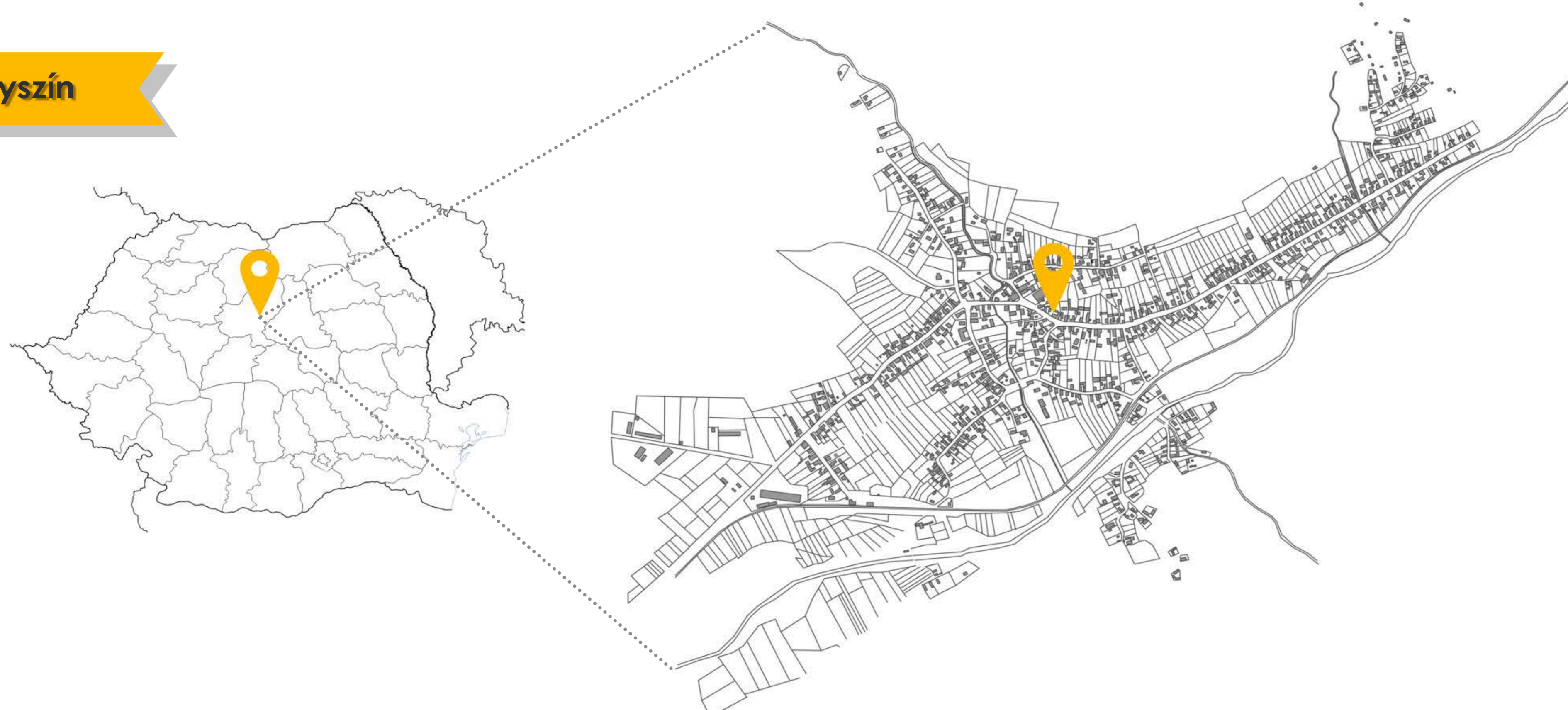




1. helyszín

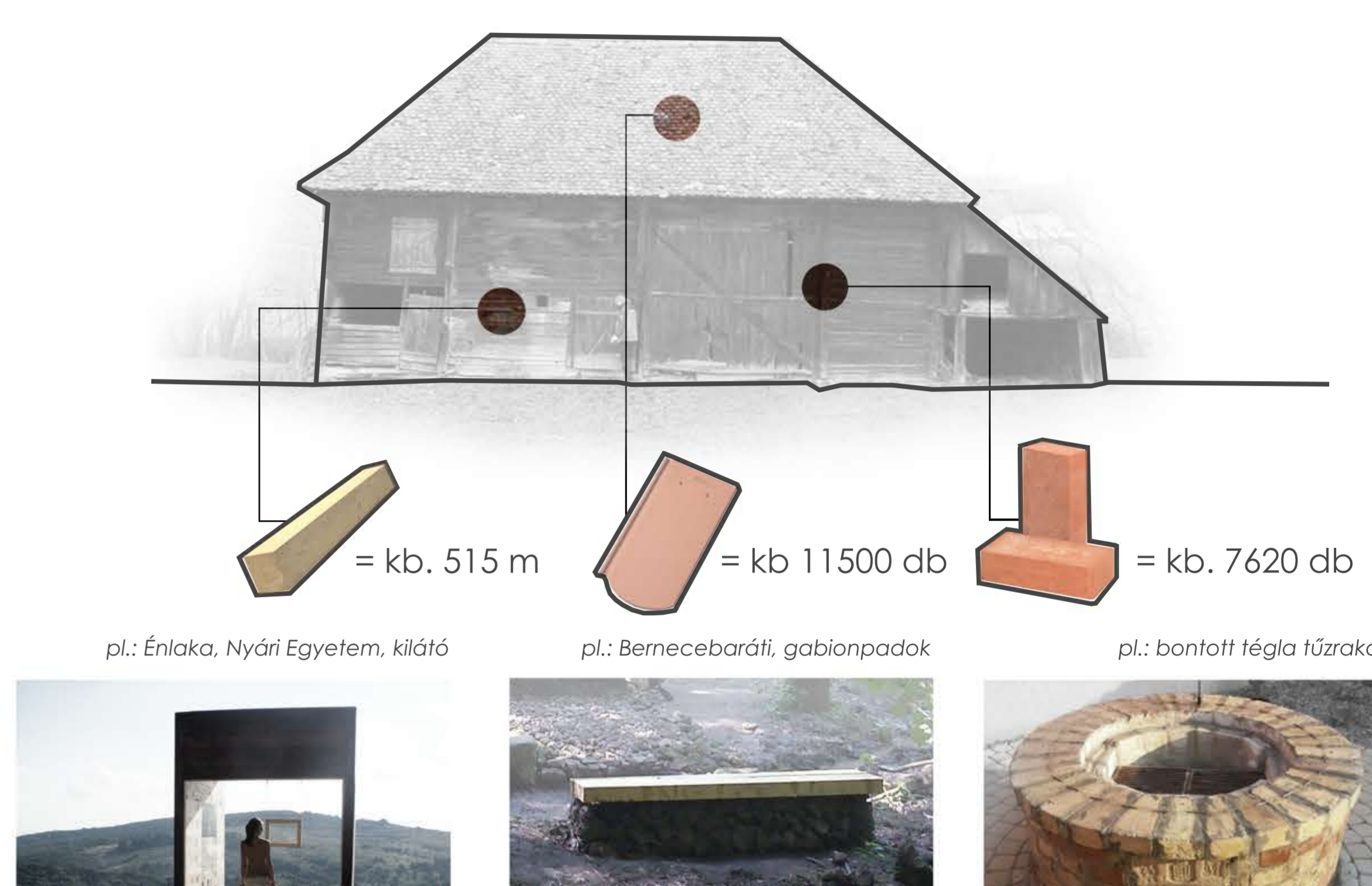
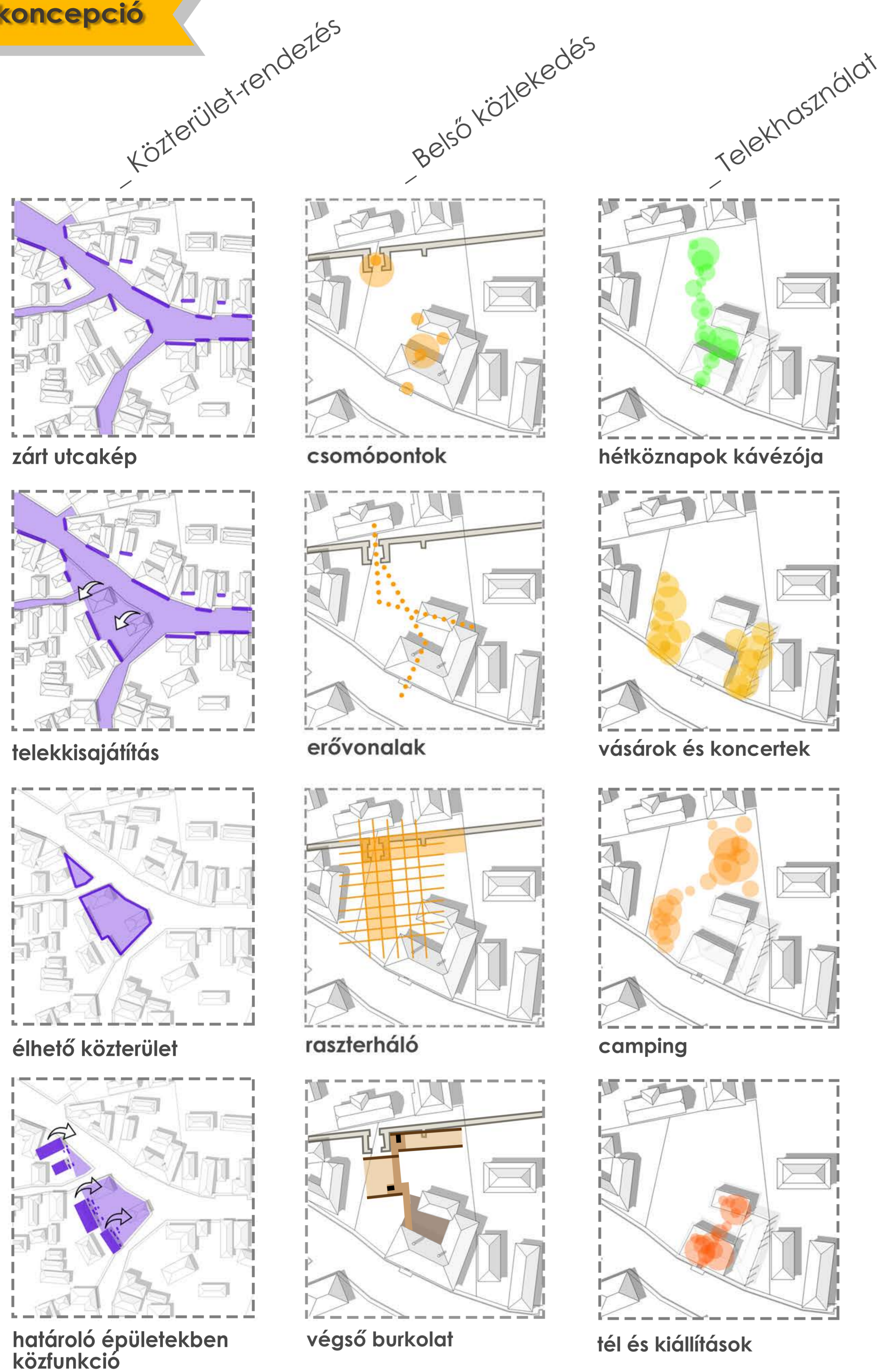


„(...) Szováthától bucsut véve, csakhamar felöltött Sávárdnak messze ellátású bádagos magas tornya, (...) hol meg kell állapodnunk, mivel a régi áskornak sok műemléke van itten csoportosítva, (...) e falu egy tekintélyes római castrum felett, nagyrészt annak romjaiból, épült. (...)”

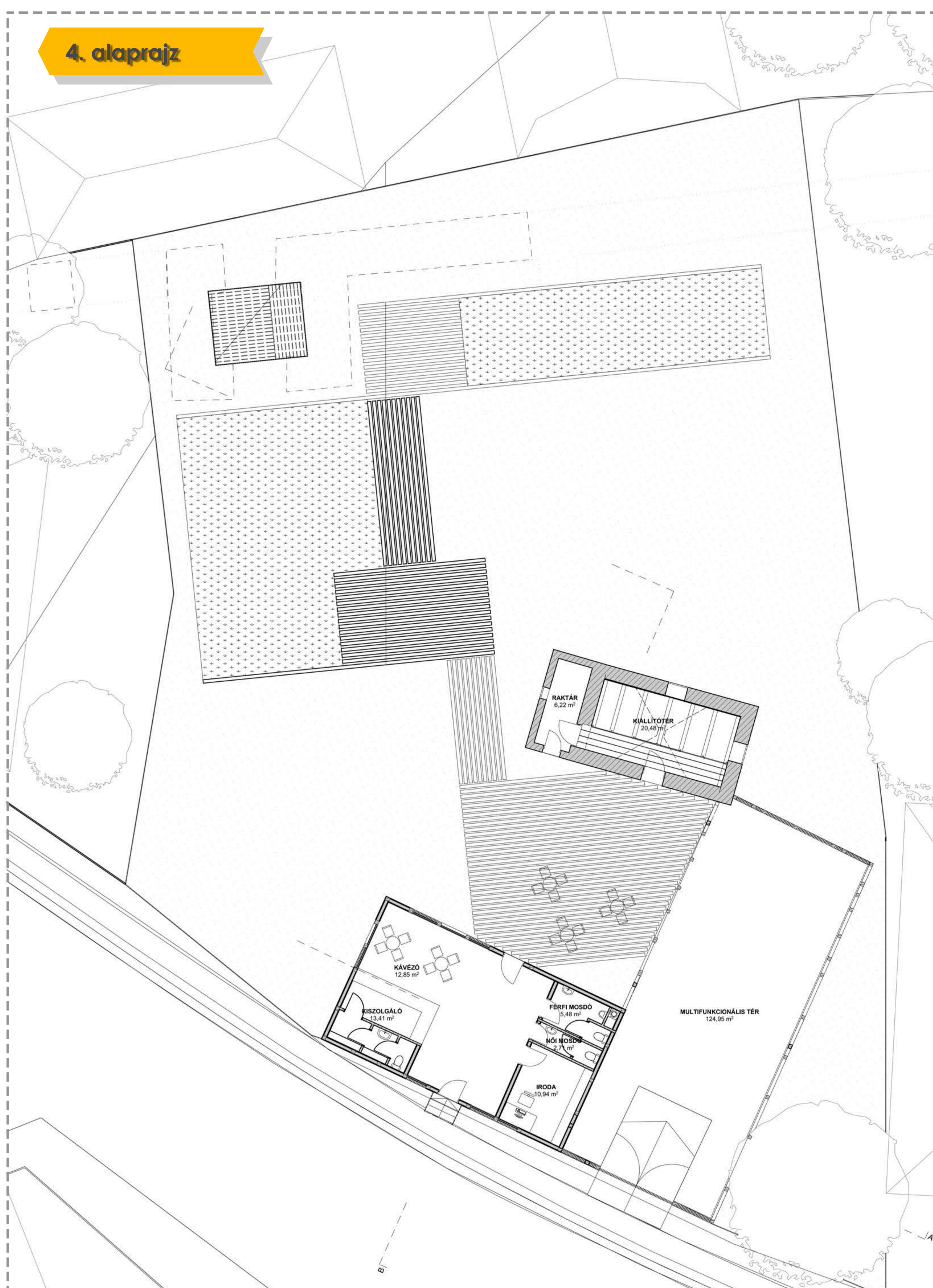
/Orbán Balázs: A székelyföld leírása/



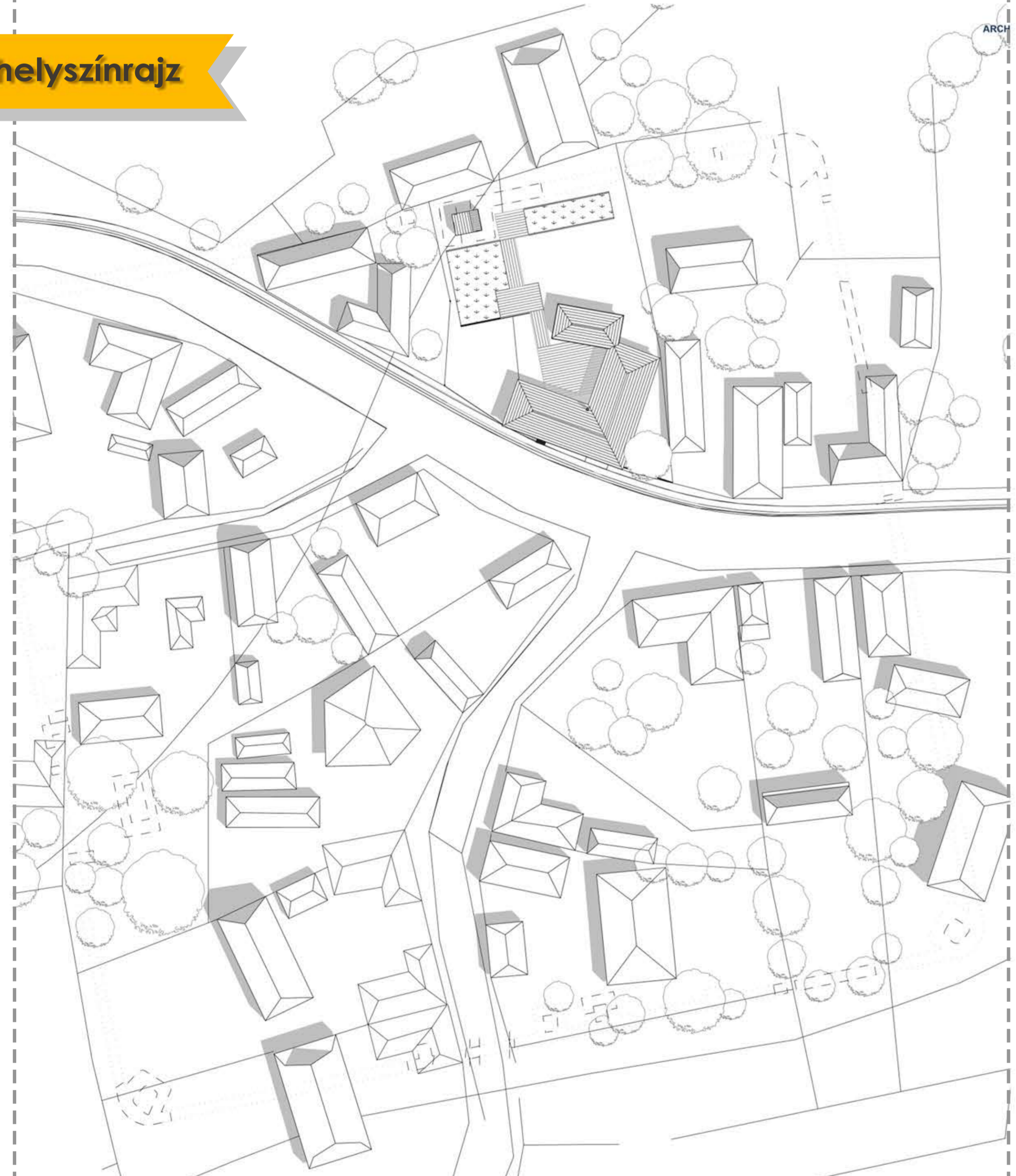
2. koncepció



4. alaprajz



3. helyszínrajz



5. látványtervek



6. homlokzatok



D-K homlokzat



É-K homlokzat

7. metszetek



É-ny homlokzat



É-ny homlokzat

TUDOMÁNYOS DIÁKKÖRI KONFERENCIA 2014

IPARI ÉS MEZŐGAZDASÁGI ÉPÜLETTERVEZÉSI TANSZÉK
ÉPÍTŐMŰVÉSZETI SZEKCIÓ

IDENTITÁS ÉS KULTÚRA 2

Választott téma:

C_ÁTALAKÍTÁS_PÁRHUZAMOS KIÁLLÍTÁS

„NEM HOZUNK SEMMIT”

Készítők:

Libertiny Anna

Oláh Dóra

Tóth Viktor



**THE ROMAN
LIMES AS
CULTURAL
LANDSCAPE**

Tartalomjegyzék:

Bevezetés:	3.
Helyszínelemzés:	4.-6.
Koncepcióleírás:	7.-12.
A munkafolyamat-elemzés:	13.-15.
Zárszó:	16.
Forrás:	16.

1. BEVEZETÉS

A *szolidáris építészet* és a *participatív* tervezés szavak mára divatfogalommmá váltak. Elindult egy tendencia, mely szerint az építész társadalom lassan, de biztosan a megélhetési gondokkal küzdő magyar és határon túli kistérségek felé fordul. A segíteni akarás azonban kétélű fegyver, gondoljunk csak az európai jelenlétre a fejlődő országokban. „Hálót adj, s ne halat” – mondja az örök igazság. Hiszünk abban, hogy az ész nélküli fogyasztáson alapuló társadalom – mivel sok szempontból zsákutcának bizonyult - paradigmaváltás előtt áll. Megszűnnek a kortárs = nagy, kortárs = karakteres relációk, és a 20. századi építészetet jellemző agresszív helyfoglalás helyébe egy közösségorientált, fenntartható építészet kerül majd.

Itt szeretnék utalni két ország - közelmúltban egymástól függetlenül - a Velencei Biennálén megjelent pavilonjára. Az első Németország 2012-évi pályázata az ún. „3R: Reduce/Reuse/Recycle” projekt, mely e három fenntarthatósági ismérvtől önálló építészeti nyelvvé történő formálásáról szolt. Kurátora, Muck Petzet, egy olyan épített környezetet vizionál, melyben bontás (ha az feltétlenül szükséges) csak a kibontott anyagi potenciál teljes újrahasznosításának esetén történhet. Felhívja a figyelmet az építet környezetben lévő kihasználatlan ún. „szürke energiára” (egy építmény materiális értéke), mely indokoltá teszi a „nem építést”.

A másik Jakab Csaba és Márton László idei pályaműve, melynek központi témája a közösségi építés, illetve a Kárpát-medencei „építőtáborok”. A kiállított munkákon világosan látszik, a lépték helyett a közösség, újszerűség helyett a fenntarthatóság kerülnek előtérbe. Az építészek táborokban felnöött generációja már teljesen más tervező – megbízó szerepköröket sajátít el, és a kétkezi munkáról is más fogalmakat alkot. A tervező és rajzoló építész helyébe segítő és építő építész kerül.

Úgy gondoljuk, az említett paradigmaváltás helyszíne a *falu* lesz. Az olyan kistelepüléseknek, mint Sónvárad, meg kell találniuk saját épített és kulturális értékeiket, hogy kitörési pontokat találjanak az utóbbi évtizedek válságából.

A marosi régió problémái sokkal mélyebbek és összetettebbek annál, mintsem hogy kizárólag az építészet eszközével megoldást lehessen találni rájuk. Legelőször az iparosodás, majd a 80'as 90'es évek város-centrikussága fölözte le Sónvárad munkaképes lakosságát. Akik más városokba költöztek, potom pénzekért árulták házaikat – ha egyáltalán árulták. Ezeket jellemzően még szegényebb sorból származó romák vásárolták meg, de mivel a foglalkoztatottság továbbra sem nöött, csak a lakásuk változott, a szegénység megmaradt.

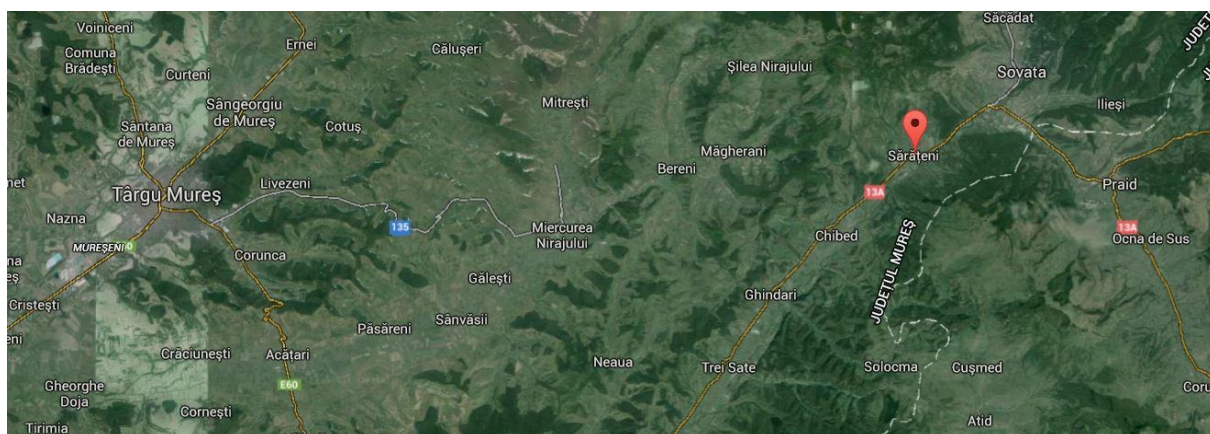
Elsődleges feladat a munkanélküliség mérséklése és a közösségteremtés. A régió legtöbb potenciálja egyértelműen a mezőgazdaságban és a turizmusban rejlik, ezt kell mielőbb kihasználni. Sónvárad turisztikai szempontból különösen szerencsés, hiszen faluközpontjában római kori Castrum romjai található. Bár mára teljesen körbeépült, megfelelő feltárásával és színvonalas bemutatásával megállásra készíthetné a Szováta felé menőket. További kitörési pont lehet a vidék építészeti arculatát meghatározó parasztházak és csűrök új funkcióba helyezése.

2. HELYSZÍNELEMZÉS

Általános elemzés, történeti áttekintés

„(...) Szováthától bucsut véve, csakhamar felöltött Sóváradnak messze ellátszó bádogos magas tornya; rövid félóra alatt a Küküllő mellett kiesén fekvő csinos faluba értünk, oly pontra, hol meg kell állapodnunk, mivel a régi őskornak sok műemléke van itten csoportosítva; már maga a falu elnevezése is régi várt feltételez; miként a vár elnevezésű faluk és hegyek a Székelyföldön eddig soha sem csaltak, úgy itten is okadatolva találjuk az által, hogy e falu egy tekintélyes római castrum felett, nagyrészt annak romjaiból, épült. E vár a falu derekán a templomtól keletre feküdt, s bár területe most sűrűn be van házakkal építve, figyelmes utánkutatással mégis feltaláltam nemcsak alapfalazatát, hanem még a várfokokat is. E castrum is, mint minden ilyenmű római erőd, négyszög idomú volt, még pedig szabályszerű négyszög 250 lépés oldalhosszal. (...)”

Orbán Balázs: A Székelyföld leírása



Sóvárad elhelyezkedése

„**SÓVÁRAD** (Săvăteni) a Kis-Küküllő folyásának felső részén, Szováta fürdővárostól nyugatra, keskeny völgyben terül el. A tekintet köröskörül dombokba és hegyekbe ütközik. Keleten Szováta fölött, a Görgényi havasok 1777 méteres magas csúcsa látszik. Északon a Bekecs magaslik 1080, míg délen Siklód hegye 1024 méterével, gazdag erdővel és legelőkkel borítva.(...)”

Mielőtt a Kis-Küküllő Sóváradra lépne, egyesíti már a Juhod, Sebes és Szováta vizeit, de még sebes folyással halad a lankásabb vidékek felé. Nyugati irányban a Kis-Küküllő fokozatosan szélesedő völgye tárul fel. A folyó vizét, egy néhány, a falu határában eredő állandó folyású patak gazdagítja.(..)

Bíró Béla kántortanító



Bár Erdély és népi építészetének kutatása önálló tudományterület, az épített környezet pontos ismerete érdekében érdemes röviden foglalkozni vele. A honfoglalás és a keresztény hitre való áttérés után szászok és svábok érkeztek az országba és sok ezek közül Erdély területén telepedett meg. (Érdekesség, hogy szintén szászok telepedtek meg Órség és a Vendvidék területein, sokak szerint erre vezethető vissza a két tájegység népi építészetének bizonyos fokú hasonlósága.) A szász népi építészet a favázás építőtechnikát és a kerített beépítést hozta magával, melyből később a jól kivehető ház-nyárikonyha-harántcsűr kompozíció kialakulhatott. A következő nagy betelepítési hullám Buda visszafoglalása után, főként az osztrák tartományokból szervezett átköltöztetéssel történt. Ezzel párhuzamosan oláh és román lakosság érkezett Erdély területére, de ezeknek inkább a nyelvre, kevésbé az építészetre gyakorolt hatása ismert. Meghatározóbb azonban a 18. században kiadott királyi rendelet, mely az ország egyes régióiban fahiányra hivatkozva betiltja a fafalas házak építését, és vályog vagy földfal alkalmazását írja elő. Bár a fahiány Erdély környékére nem vonatkozott, a kisebb anyagigénnyel járó vázas szerkezet és szarufás fedélszék mégis sok helyen meghonosodott.

Sóvárád építészeti karakterét tehát főként a helyi hagyományok határozzák meg, de – még ha földrajzi és etnográfiai okokból nem is következne – az alföldi építésmód szerkezetei és formavilága is megjelenik a házakon. A beépítés tipikusan erdélyi hagyományokat mutat: nagyház az északi telekhatáron, kisház azzal átellenben, ólak hátul, és végül a reprezentatív, haránt irányba forduló csűr. (megj.: a „csűr” és „pajta” fogalmak gyakran keverednek a magyar nyelvben. Funkcionális szempontból nem különböznek egymástól, székelyföldi területeken volt inkább a „csűr”, a Nyugat-Dunántúlon sokkal inkább a „pajta” használatos.) Ez a beépítés a mezőgazdasággal és állattenyésztéssel egyaránt foglalkozó gazdáknak kedvezett. A ház szerkezetei innentől fogva remekül levezethetők az időjárás milyenségéből és a gyakori anyagokból. Erdélyben –ahogy Gilyén Nándor és Istvánfi Gyula írja – az igazán hagyományos falazat a boronafal, de a 18. századtól a faanyagok fogyásával ez fokozatosan talpas-keretváz, majd égetett kerámia falazatokká alakult. A szarufás tetőszerkezet néhol a

60°-os hajlásszöget is eléri, melyet gyakran mind a mai napig zsindelemmel fednek. Sóváraddon a „papírfarmától” való legszembetűnőbb eltérés a ház alaprajzában mutatkozik: a székelyföldi kétmenetes „pítvar-kisszoba-nagyszoba-kamra” térszervezés helyett alföldies, de még inkább dunántúli alaprajzok felfedezhetőek. Egyértelmű az egymenetesség (a ház rövidebbik irányát egy helyiség tölti ki) és néhol az egyes szobák megközelítése, dunántúli jelleggel, a belső udvarról történik. A fűtőtest leggyakrabban szemes kályha vagy kandalló. A csűrök fachwerk-szerű szerkezetének eredete még ma is vitatott: ugyanúgy lehet helyi lelemény, mint a szász bevándorlók által közvetített elem.

A falu szerencsésnek mondhatja magát, hogy nem vetült rá a szocialista idők építészetének árnyéka. Talán ennek köszönhetően maradt fenn olyan sok jó állapotban lévő csűr is. A lakóházépítésben a „kockaház”-forma csak elvétve jelenik meg, megmaradtak a helyi igényeket tisztelő ház-nyárikonyha-csűr lakóegységek. A domináns anyag az égetett kerámia és a fa.

108.sz telek

A tervezési telek Sóváraddon központjában, a Szováta felé tartó országút bal oldalán, az önkormányzattól és a közösségi háztól nem messze található. A főút felől jól megközelíthető. Feltehetően korábban a 107. sz. telekről is lehetett egy bejárat, ez azonban mára jelentőségét veszítette. A parasztházba gyalogosan vagy az utcafronti előlépcsőn (ez lehetett a főbejárat), vagy a kapun bemelve a belső udvarból lehet bejutni. A telken kívül Gépkocsi parkoltatása nehezen megoldható, belül fedett parkolóhely nem biztosított. Északi irányból a 110. sz. telken található lakóház és csűr, nyugaton a 109. sz. telek megművelt kertje, keleten a 107. sz. telek nyárikonyhája határolják. A faluszövetben reprezentatív helyet foglal el, az országúton már messziről észrevehető a volt kultúrház homlokzata.

A benapozás vizsgálatok szerint a belső udvar elegendő napfényt kap a nap nagy részében. A ház által vetett árnyék nem rontja a szomszédos telek kihasználtságát, de a nyári konyha mögötti részt teljes egészében leárnyékolja. Összességében véve – mint ahogy parasztházakhoz illik – nincsenek bevilágítási problémák.

Koncepciónk már a legelejétől fogva megkerülhetetlenné tette, hogy pontosan ismerjük az épületek bontása során kinyerhető anyag mennyiségét és minőségét, hiszen minden új elem – enteriőr, köztéri bútorok – ebből épül.

A telken álló épületek faszervezeteit mindenhol teherhordásra képesnek gondoltuk. Korabeli feljegyzésekből tudjuk, hogy szerkezeti gerendákat leginkább tölgyfából, szarufákat pedig fenyőből készítették, s hogy beépítés előtt lenolajjal, mésztejjel vagy viasszal kezelték. A felhasznált keresztmetszetek gerenda vagy palló osztályba sorolhatók, kivéve természetesen a lécezést. A talpas-keretvázás szerkezetnek előnye volt a korban, hogy –bár nagy emberi erővel- mozgatható volt. Nem lehet tehát túl mélyen alapozva, elbontása földmunkát nem igényel. Az építés idején nagyméretű téglát használtak, bizonyára a minél közelebbi égetőből, leggyakrabban vázkitöltő és teherhordó falazatként alkalmazták. A tetőfedés anyaga a falu szinte minden házában látható kerámia hódfarkú cserép.

3. KONCEPCIÓLEÍRÁS

Közösségben szemlélődni

Tudományos munkánk során először megkíséreltünk a településen egy, a romok bemutatását célzó, átfogó koncepciót létrehozni, majd azt a megjelölt 108. számú telken azt részleteibe menően megtervezni.

Milyen mentalitással nyúlhat az építész egy ilyen kényes témához? Hozzányúlhat egyáltalán? Kinek építünk, a helyieknek, messziről idelátogatóknak, az utókornak? Milyen elvárásai vannak a jelenkor emberének Sóváradoon? Hogyan tudunk környezetbarátnak maradni? A válaszokhoz többek között Istvánfi Gyula, az Építészettörténeti és Műemlékvédelmi Tanszék professor emeritus oktatójának írásai segítettek minket.

„Az elmúlt negyven plusz húsz év a falu építészetében a hagyomány megtagadásával, az építőkedv szertelen kifejezésformáival, az építésigazgatás és az örökségvédelem bizonytalanságaival elérte a hagyományos építészeti arculat majdnem teljes eltűnését, s a szocialista, majd a „modern” ráarakódások utat tévesztő állapotába jutott.(...)

(...) Mert a falu élni akar, hiszen a föld és a természeti környezet egy ország független megélhetésének semmi mással nem helyettesíthető feltétele. A civilizáció ember és föld, a termőföld együttműködésével jött létre, és első épített formája a falu. Immár tízezer éve.”

/Istvánfi Gyula: A magyar falu építészeti hagyománya, megj.: 2011. jún. 14., epiteszforum.hu/

Istvánfi Gyula, a magyar népi építészet kutatója és professzora könyvében említést tesz egy régimódi kapcsolatról ember és ház között. Leírja, hogy a hagyományos szerkezetek élettartalma nem tette lehetővé a hosszú távú, generációkon átívelő építést. Minden pár, miután az Úr előtt egymásra talált, otthont épített magának. Jöttek a szomszédok, barátok, és helyi mesteremberek segítségével egy nyár alatt felépült a ház. Az asszony közreműködésével a házból otthon lett. Nem sokára gyermekek nevetése töltötte be, majd a munka verítéke, örömek és szomorúság. A ház közben együtt öregedett a benne lakókkal. Miután azok végleg elmentek, nem sokkal rá a ház vályogfalai is megrogytak, szelemene eltörött.

Bár korunk értékrendje nem ezt tükrözi, mind a mai napig ez a folyamat határozza meg a falvak és azok épített környezetének ritmusát. Hisszük, hogy ebbe az ezeréves ritmusba nem szabad erővel beavatkozni, sem az épületállomány tudatos bontásával, sem oda nem illő elemek felállításával. Célunk maradandót alkotni, de nem idegen formák és anyagok behozatalával.

A 108. számú telken álló volt közösségi ház véleményünk szerint szerkezetének rossz állapota ellenére megőrzendő értéket képvisel. Nem mehetünk úgy egy faluba, hogy lobogtatjuk a szolidaritás és érzékenység zászlaját, és közben elbontjuk a közösségi házat. A

falu lakossága nem cserélődött le, csupán megöregedett. Ki tudja, a lakók közül ki tartotta ott a menyegzőjét, ki tanult ott gyerekként muzsikálni. Hogyan éreznének ezek az emberek, ha a múltjukat – ami a világon még egyedül a sajátjuk – esztétikai okokra hivatkozva elvonnánk tőlük? Hogyan fogadnák utána a segítségünket? Hasonló a helyzet a Castrum környékén található többi lakó és gazdasági épülettel. Elbontásuk, még ha a telek tulajdonosa már nem is él, csak indokolt esetben lehetséges. Akkor sem a régi építőanyagok elhordásával és új anyagok beépítésével, hanem a régi értékek újrahasznosításával. Koncepciónk tételmondata:

„Nem hozunk semmit, nem viszünk semmit”

A lehető legkevesebb bontással és legkevesebb építéssel szeretnénk a lehető legszembetűnőbb eredményt elérni. Célunk a falu turisztikai és közösségi életének fellendítése. De nem egy kockázatos, fenntarthatatlan és mindenki számára idegen építménnyel, melyet idővel kivet majd magából a falu. A szakmunkaigényes szerkezetek kizárják a helyi építőket, és az elkészült építmények – funkciójukból adódóan - nagyon kevés állandó munkahelyet teremtenének. Legyen kortárs a gabona-feldolgozó vagy a pálinkafőző manufaktúra, de ne kultúrház és kiállítóter. Igazság szerint a jelenkor hangsúlya (gazdasági és társadalmi értelemben) a századforduló óta távolodik Sóváradtól, amit a lakosság folyamatos csökkenése is jelez. A megmaradtak egymást kell, hogy támogassák (belső segítség), és számítani arra, hogy a turizmus felélénkíti a település forgalmát (külső segítség). A kortárs építész feladata, hogy ehhez közeget teremtsen. A kortárs funkció szerintünk a közösségépítés és a szemléltetés kell legyen.

Közösségépítés egyrészt abban a tekintetben, hogy nem szólunk bele a helyi hagyományokba. Mert a hagyomány is egyfajta közösség. Tisztában vagyunk azzal, hogy sok helyen elkerülhetetlen a bontás a romok megmutatásához, ennek azonban megfontoltan és a helyiek jóváhagyásával kell történnie. A bontás szakmunkaigénye alacsony, közmunkásokkal is végezhető. Ez idő alatt azok bért kapnak, munkarendet tanulnak, és, ha rövid időre is, visszaintegrálódnak a társadalomba. Közösségépítés másrészt abban a tekintetben, hogy a kihasználatlan épületekben közfunkciók kaphatnak helyet. Fazekas ház, felolvasó, táncház, kávézó.

A 108-as telek épületeinek esetében, bár bizonyos mértékű hozzáépítés/bontás történik, nem akarjuk azt a látszatot kelteni, hogy ez új, vagy felújított épület. Építészeti eszközeink magatartása inkább módosító vagy hozzárendelő, a terv gyújtópontjában inkább a hangsúlyok áthelyezése, mintsem az új hangsúlyok létrehozása áll. A homlokzatok tömegképzése megmarad, továbbra is parasztház-jelleget kölcsönöz az épületeknek, a kiegészítő szerkezetek pedig (lamellák, kapu) rátéteesség, és nem a görccsen szerves illeszkedés érzetét keltik. A kultúrház így új funkciót és régi-új megjelenést kap, állandó kávézóval, nyáron koncertekkel és alkotótáborokkal várja majd látogatóit. Az egyterű rész falai kibontásra kerülnek, láthatóvá válik a faszerkezet. Az így létrejövő árkaDOS köztér egy

lamellázott tolókapuval zárható el a forgalomtól, mely csak koncertek vagy vasárnapi vásárok idején nyílik meg. Úgy véltük, a 108. számú telek nem működhet állandóan nyitott köztérként, ugyanis sem az értékek védelme, sem a szomszédos telkek intimitásának zavartalansága nem biztosítható. Ezért döntöttünk az időszakos megnyitás mellett: ünnepekkor, vásárokkor, falunapokon a kapuk kinyílnak, és az épületek körbejárhatóvá válnak.

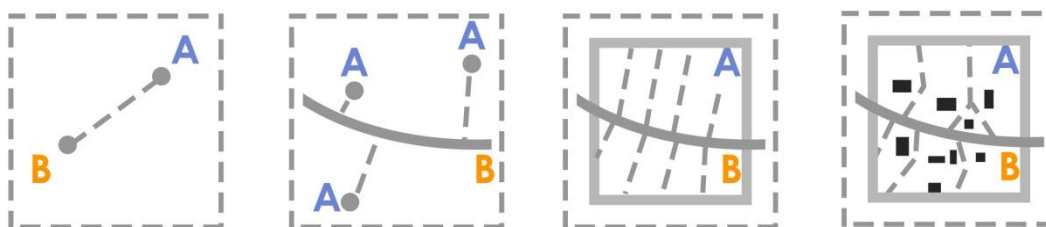
A sóház, mint a falu legrégebbi épületének megmutatását fontosnak találtuk, ám semmiképpen sem a kiírás által jelölt módon. Sómúzeum. De hogyan? A beltére túl kicsi több ember huzamosabb befogadására, a pincehelyiségről nem is szólva. Mint műemléki épület, úgy gondoltuk, önmagában is megállja a helyét kiállítási tárgyként. Esztétikai élményt vagy bármiféle történelmi értéket viszont csak a belső szerkezetei, a boltozat, a gerendázat és a vastag falak jelentenek. Azt kell tehát valamilyen építészeti eszközzel használhatóvá és élvezhetővé tenni. Úgy döntöttünk, nem erőltetünk az épület belsejébe teljes értékű funkciót. A födém részleges kibontásával megnövekszik a tér érzékelt mérete, a nagyobb, frissen vakolt falfelület pedig vetítéseket és fotókiállítást tesznek lehetővé.

Romemlékek bemutatása

A tervezés egyik eleme, hogy a falu romemlékeit bemutató egységes koncepciót találjunk ki. Ehhez fontos tisztában lennünk azzal, milyen téri helyzetekben, mi „alatt” találhatóak ezek.

A tervezést megelőző kutatás során ezt részletesen vizsgáltuk. A látogatni kívánt helyek szinte kivétel nélkül a telek belsejében, a főúttól távol találhatóak, mely nehezíti a feltárást és a bemutatást. A régészeti dokumentáció adatai és a helyszínen tapasztaltak alapján ezek közül sokra történt ráépítés az utóbbi 20-30 évben. Ilyenek a 108-as, 106-os, 353-as telkek. Az érintett porták kihasználtságáról nem tudunk pontos adatot, ezért a tervezés folyamán abból az alapfeltevésből indultunk ki, hogy minden érintett tulajdonos elérhető és tárgyalóképes.

Gondolkodásunkat az alábbi ábra szemlélteti.



„A”-ból „B”-be a lehető legkisebb beavatkozással, és a lehető legkevesebb meglévő elem érintésével akarunk eljutni. „B” az út, jelen esetben egy egyenes, „A”, mint az elérni kívánt romok pedig egy négyzet belső felületét jelentik. Közöttük geometriai formák, amiket

nem érinthetünk, melyek a telektulajdonosok döntésétől függően ház, pajta, veteményes, vagy adott esetben a teljes telek is lehetnek.

A romemlékek elérése „ösvényeken” történik mindenhol a faluban. Az ösvények a romok feltárása során elbontott kihasználatlan ingatlanok faanyagából készülnek, egy jelképes stégként. A főút a part, a magántelkek pedig a tó. Minden „stég” végén egy merengő hely áll, melyből a látogató a romokat szemléli. Minden merengő és ösvény más építészeti megfogalmazásban készül az adott faldarab formája és a hely ismeretében, kizárólag bontott, mégis igényes anyagokból. Célunk úgy bemutatni ezeket a romemlékeket, hogy nem avatkozunk be a helyi gazdák mindennapi életébe. Minden olyan porta utcafrontján, ahol ilyen „stég” húzódik, akár csak erre a célra, új kapu is nyílhat. Ezzel az „erős ajánlással” nem szabályozni akarunk! Hiszen nincsen korlát, bárki leléphet az ösvényről. A gesztus egyrészt a gazdáknak szól, az önkormányzat az ő bevonásukkal jelöli ki az utakat. Ezek után is változatlanul tudnak majd vetni, gyomlálni, szalonnát sütni, nem lesz olyan érzésük, hogy valamit erőszakkal vettek el tőlük. Másrészt szól a turistáknak, mint figyelmeztetés, hogy tartsák tiszteltben a magántulajdont. Bebocsátást kaptak egy privát világba, ne éljenek vissza a vendégszeretettel! Természetesen célunk, hogy a két világ közelebb kerüljön egymáshoz, de ennek nem szabad, hogy egy magántelék, egy veteményes legyen a színtere (arra ott az átalakított kultúrház). Harmadrészt kialakulna egy, kizárólag Sóvárad közösségre jellemző arculat. Úgy gondoljuk, hogy ez a két elem – a recirkulált építőanyagok és az egyedi arcuat olyan bevonzóerőt jelentenének, mely igenis fellendítheti a község forgalmát a közeljövőben.

A koncepció kidolgozásakor csak a romelérés általános metodikáját próbáltuk körülírni, konkrét utakat és scenáriót csak a 108. telken terveztünk. Az általunk előrevetített kép hosszú tervezés és még hosszabb, sokakat megmozgató szervezés eredménye, melyet a helyi önkormányzatnak éveken át felügyelnie kell. Az érintett telkek tulajdoni viszonyainak feltárásához szociológusok kellene, telektörténet és földhivatali kutatómunka. Hogyan befolyásolják az ösvények és a transzparencia a gazdák telekhasználatát, viselkedését – ismét csak társadalomtudományok segítségével feltárható szegmens. A gazdákkal személyesen is beszélni kell, mennyire bevonhatók, (szélsőséges esetben) milyen összegért volnának hajlandók lemondani a telek bizonyos tulajdoni hányadáról. A romok feltárásától a megfelelő hivatalok gondoskodnak, kiemelten fontos a dokumentáció és a diszkréció a gazdákkal szemben.

Mint azt már korábban leírtuk, a 108. számú telek nem működhet a szó hagyományos értelmében vett köztérként. A tervünkben javasolt racionálisabb, kihasználhatóbb köztér helyszíne a 348. és 349. számú telek. Hogy ez megvalósuljon, ismét ideális feltételekből indulunk ki, tehát a két telek tulajdonosa vagy nem használja ingatlanát, vagy hajlandó azt eladásra bocsájtani. A telkeken lévő két ház ebben az esetben bontásra kerül, így az utcafront hátrébb húzódik a csűrök vonaláig. A fennmaradó terület parkosítható és a csűrök új funkciót kaphatnak. Felújítás után kávézóként, kocsmaként, könyvtárként akár részben ki is

költözhetnek a térre. Ez erősítené a falu megtartóerejét, s többen állnának meg Szováta felé menet.

Úgy láttuk, a 108-as telken nincs lehetőség a romok bontást nem igénylő bemutatására. A csűr, a tűzoltószertár és a szomszédos telken található kis gazdasági épület bontásra kerül, hogy legalább a volt északi kapu pontos helye meghatározható legyen. A közelében álló két lakóépület bontása azonban ellentétes lett volna az egyik vezérelvvel, miszerint a helyiekért, helyi közreműködéssel építünk. Adott tehát torony vélt helyénél alig nagyobb terület, melyet két oldalról (nagyon is szűken) épületfal határol. Hogyan kezelhető jól ez a téri szituáció? Ha nem is újáépítéssel vagy feltárással, de valahogyan mindenképp el akartuk mondani: itt bizony egy kapu állt, melynek magassága, szélessége, tömege volt.

A terv ezen fázisában nagy hatással volt ránk Salac Ádám Visegrádra készített diplomaterve, ahol különféle méretű és állapotú római kori őrtornyok bemutatására tesz javaslatokat. Helyzetük függvényében társít hozzájuk funkciót: van, ahol tárlat nyílna, valahol könyvesház, de akad közöttük puszta imitáció is, mely csak a korabeli épület torzójának egy kortárs leképezése. Nem akar formai párhuzamot mutatni a római kor és a jelen között, megelégszik azzal: van ott egy jel, van ott egy tömeg.

A mi jelünk egy egyszerű farakás, ösvénnyel. Elképzeléseink szerint a csűr és egyéb épületek bontása után a kikerülő faanyag egy részéből a volt kapuépítmény alaprajzi formájával megegyező „máglya” épül majd. Csak egymásra kell lapolni a fákat, kicsit és nagyot, hosszában, függőlegesen, bütüvel kifelé vagy befelé, akárhogy.



forrás: építészfórum.hu, Salacz Ádám: Újragondolt Limes – Visegrád környékének őrtornyai, 2014. augusztus 5.

A szaktudást nem, esztétikai érzéket és közösségi összefogást azonban annál inkább igénylő munka eredménye nem más, mint egy öreg fákból összeállított, szabályos fahasáb. Minden oldala más és más arcot mutat, mely pusztán a saját textúrája és belső arányai miatt is szép. Egy férfi embernél mintegy másfélszer magasabb. A gerendák közti résen betekintve láthatóvá válik az amorf lelső tér, sejtehtővé válik a hasábot alkotó bonyolult struktúra. Aki akar, fölmászhat rá, biztonságos. Aki akar, elvehet belőle egy darabot, ahogyan a helyiek is elvettek a castrum falából. Ezzel a gesztussal akarjuk jelezni: állt itt valami, ami egy hatalmas dolog része volt. Az ösvény a máglyához érve kiszélesedik, de sehol nem érinti azt. Megmarad egy 40-50 cm „didaktikus csík” a szemlélő és a szemlélt között, melyen át kell nyúlni, ha meg akarod érinteni. Az a fél méter, ha úgy tetszik, a kaputorony volt fa, és a fahalomhoz tartók a falak romjain sétálnak körbe. Ilyen módon „kifordul” az épület: ahol eddig tér volt, most a kiállított tömeg van, ahol tömeg, most a szemlélődés tere. Az ösvény és

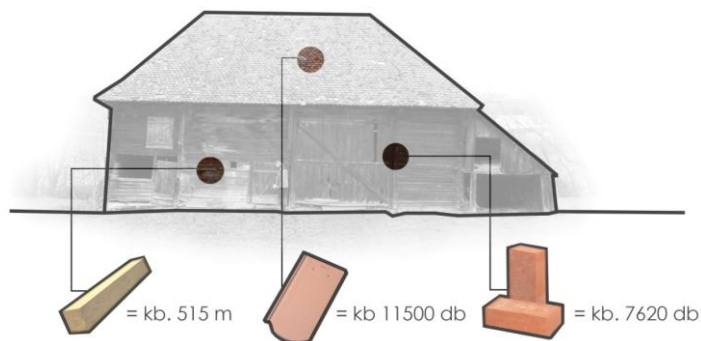
az azon lévő egyszerű pad szintűgy bontott fából készül. A padon egy egyszerű tábla jelzi, mit látunk pontosan, mögöttünk virágok, mező és csönd.

Továbbra sem akarunk maradandót alkotni és új anyagot hozni. Abból dolgozunk, amit a telken találunk, de azt igényesen, kortárs eszközökkel.

Anyagfelhasználás, arculat

Falun nem létezik a szemét fogalma. Gondoljunk csak a disznóvágásra: a bendő, a bél, a vér, a köröm mind felhasználásra kerültek. A csontból enyv készült, a bőrből cipó vagy különféle szerszámok tokjai. A kukorica szárából, miután szemeit lemorzszolták, disznóeledel lett, a törzséből tüzelő, a leveléből és hajából baba vagy kosár. A falusi ember szinte mindent, amit a föld adott neki, felhasznált. Ha költözött, és új otthont épített, az előző ház gerendáit és tégláit, ha olyan állapotban volt, ismét beépítette. „A szegény ember nem engedheti meg magának, hogy olcsón vásároljon”- tartja a régi mondás. A szükség összekötötte a tulajdonost és a tulajdont, nagyobb volt a ruhák, a szerszámok és jószág megbecsülése.

Koncepciókkal kísérletet teszünk arra, hogy visszatorolódjunk az ezeréves rendbe. Minden, a feltárás során elbontott épület anyaga a telken, illetve a faluban marad. Nem hozunk semmit, nem viszünk semmit. Csupán áthelyezzük a hangsúlyokat. Minden anyag, ami nem kihasznált, új arcot kap máshol, más közegben, ahol szükség van rá.



Közelítő becslés a 107. sz. telken álló csűr bontási anyagához

Feladatunk volt javaslatot tenni a falu arculatának fejlesztésére. Az előzőekből egyenesen adódik a megoldás: minden stég, minden köztéri pad és tábla, minden buszmegálló bontott anyagból épül. A forma

már részletes tervek kérdése, de rajzi dokumentációnkban természetesen vázlatos javaslatot teszünk kapuk, buszmegállók és padok készítésére. Tervezési szempont az egyszerű, gyorsan gyártható szerkezet, a kortárs forma és a minél kisebb anyagi vonzat. Vegyük sorra, miből dolgozunk!

Sóváradi jelenlegi képének meghatározó eleme a hódfarkú cserép. Faluhelyen széles körben elterjedt, hagyományos tetőfedő anyag. Időtálló, egyszerűen építhető és a jó állapotúak újra használhatók. Hulladékként a cserépből gabion készíthető, a gabionból padok és támfalak.

A téglá szinte örök anyag, ez adja a sóváradi házak falazatának zömét és a csűrök ház közti kitöltését. Az eredeti beépítés idejétől függően használtak nagy-, illetve kisméretű égetett téglát. Buszmegállók, tűzrakók és ágyásszegélyek készíthetők belőle. Felhasználható

az újonnan berendezett épületek (pl. kultúrház) enteriőrjeként vagy szerkezeti megerősítésként, homlokzatburkolatként.

A fa az egyik legcsodálatosabb anyag. Történelmi városaink szerkezeti remekül példázzák, hogy nem csupán ötven-száz, de több száz éven át képes megőrizni teherhordó képességét. Még korhadtan is, ha mésztejjel fertőtlenítik, majd lenolajjal impregnálják és lakkozzák, páratlan szépségű felületet ad. A helyiek zömében fenyő és bükkfát használtak szerkezeti gerendaként, égert lécezősként. Az öl, hüvelyk, coll, sukk (mára kihalt) méretekre vágott faanyagot igényesebb helyeken mindenhol legalább meszelték, a földbe kerülő végeket parázzsal szenesítették. Padok, táblák, kapuk és kerítés készíthető belőle. Felhasználható kisebb, új építmények (buszmegállók, ólok) tetőzetének építéséhez.

4. MUNKAFOLYAMAT-ELEMZÉS:

A tervezés során a hagyományos tervezési metodikát – megismerés, célkitűzés, szempontrendszer, építészeti megfogalmazás, ábrázolás - folytattuk. Célunk volt, hogy tervünk ne pusztán egy épület színvonalas leírását tartalmazza, hanem egy szellemi produktum, egy „elv” is legyen, mely a későbbiekben a falu más házai esetében, vagy más erdélyi településeken alkalmazható.

Előképek

A helyszíni fotókból keveset tudunk meg, a felhasznált irodalom bizonyult a megismerés leghatékonyabb eszközének. Szolidáris építészet, környezettudatos építészet, kék gazdaság, vidékfejlesztési stratégiák – ezek voltak a hívószavaink, mikor szakirodalmat kerestünk. Választott konzulensünk, Békés Ádám közreműködésével sikerült az elveket formákká és szerkezetekké transzformálni. Ő biztatott (bár azóta is tagadja), hogy lépünk rá a „nemépítés” rögös útjára.

Az elképzelt hangulat eléréséhez szükséges építészeti eszközök kialakításában a következő előképek segítettek minket:

A Kópácsy Malom felújítása és bővítése

Kovács György Zsolt, Beránková Jana és Kovács Dávid tervében nagyszerű összhanggal szerepel a régi és az új forma. Megfogott minket a fa és a



forrás: építészfórum.hu

vakolt fal együttes hatása, hasonló színeket és atmoszférát képzeltünk el a belső tereinknek. Ha kortárs kiegészítés vagy a teljes rekonstrukció mellett döntünk, alighanem hasonló anyagi, formai és szerkezeti eredményre vezetett volna minket, mint a Malom tervezőit. A legfőbb

különbség talán az volt, hogy míg a Malom egy épület, mi a folyamat-tervezés mellett köteleztük el magunkat. Beleértve a bontást, tárgyalást, szórólapozást, átadást, családi kikapcsolódást...

Salacz Ádám Diplomaterve: Újragondolt Limes

Újabb hazai munka, mely a rombemutató módjára tesz alternatív javaslatot. Sokáig túlzottan ragaszkodtunk a tényleges feltáráshoz és romnézőhöz, a terv absztrakciós ereje segített elrugaszkodni a túlzottan költséges, kihasználatlan, de egy újság lapjain jól mutató koncepciótól. A probléma általunk feltárható szelete olyan csekély, annyi tényezőről még csak tudomást sem vettünk a tervezés során, hogy Salacz Ádámhoz hasonlóan muszáj volt egy szűk és szigorú elvrendszert felállítanunk. Az alkotó maga így ír a munkájáról:

„A terv a valóság és az utópia határán egyensúlyoz. A tervezési program egyik fő szempontja a funkció, amelynek többek között célja az is, hogy a valósághoz kösse a tervet. Ám a valóság azt mutatja, hogy még nem teljesen képes befogadni egy ilyen programot, ezért egyes helyszíneken idealizált helyzeteket feltételezek, hogy létrejöhessen az én olvasatom. A terv mondandója szempontjából mindegy, melyik ponton tud egyensúlyt tartani, vagy éppen elbillenni. A terv lényege, hogy megmutatja viszonyomat a múlthoz, jelenhez, értékhez, lehetőséghez.”

/ forrás: építészfórum.hu, Salacz Ádám: Újragondolt Limes – Visegrád környékének őrtornyai, 2014. augusztus 5./

Utolsó előképünk nem épület, hanem munkásság. Makovecz Imre úgy mondaná, vers: **Shigeru Ban, Kruppa Gábor, Holczer Vera, Eike Roswag, Peter Rich, Csernyus Lőrinc, Turi Attila, Varga Imre, Jakab Csaba, Sam Mockbee.** Véleményünk szerint az építészet nem csak azé, aki meg tudja fizetni, és nem köthető négyzetméterhez vagy anyaghasználathoz az építészeti minőség. A fent megemlített honi és nemzetközi alkotók szolidáris építészettel foglalkoznak, és olyan helyen építenek, ahol az embereknek van szüksége az épületre, és nem a gazdaságnak, cégeknek, megrendelőknek.

Koncepcióalkotás, megvalósítás

A bevezetésben leírtak alapján a következő alapvetésekkel dolgoztunk:

- Sóváradoon sem helye, sem közönsége, sem realitása nincs a hagyományos értelemben vett kortárs építészetnek.
- Az építés folyamata nem kezdődhet bontással. Nem mehetünk úgy oda, hogy valamit, ami eddig a szívnek kedves volt, kiradírozunk Sóváradról.
- Nem tekinthetünk el az építés anyagi vonzatától sem. Figyelembe kell vennünk a falu kapacitását, környezet és pénztárcabarát épületet kell terveznünk.
- A falusiaknak tervezünk első sorban, ők látják és tartják fenn napról napra, csak másodsorban az ideérkező látogatóknak, turistáknak.
- Közösséget építünk

A kezdetekkor a legnehezebb feladatnak az bizonyult, hogy mind a falu, mind a telek, mind pedig az egyes épületek léptékében torzítás nélkül alkalmazható, koherens koncepciót alkossunk. Nem definiáltuk előre, hogy közelítünk, vagy távolodunk a helyszínhez, azaz „makro” vagy „mikro” szemléletben tervezünk. Sokáig úgy gondoltuk, hogy a 108. számú telek alkalmas egy „akupunktúrás” beavatkozásra, azaz ha egyedül ott történik valami, az majd változásokat indukál a faluban, és köré szerveződik minden. Nem! Ami városban működik, az faluban nem. (Ennek oka leginkább az, hogy míg a falu arca az egyes elemeinek hasonlóságán alapszik, a város arca az elemeinek sokszínűségén.) Integrált fejlesztésre van szükség, ami megvalósítható, toleráns és környezetbarát.

Ezt felismerve három alapelvet tűztünk ki önmagunk számára:

- Nem hozunk semmit, nem viszünk semmit – építés kizárólag bontott anyagból, helyi segítséggel
- A magántulajdon szent. A romok megmutatásához nem vehetünk el a gazda privát világából. „Stég elv”
- A közösség épüléséhez márpedig szükség van közfunkciókra. Színpad, piactér, kávézó, kiállítóter

Végül a hagyományos „közelítő” tervezési metodika szerint haladtunk. Munkánk során először megkíséreltünk a településen egy, a romok bemutatását célzó, átfogó koncepciót létrehozni, majd azt a megjelölt 108. sz telken részleteibe menően megtervezni. A város-koncepció alapján fejtettük ki a telek új elrendezését és az egyes házak enteriőrjét, folyamatos önellenőrzés mellett.

A koncepciót követően kikötöttük, pontosan milyen funkciókat látnánk szívesen a tervünkön, illetve mi az, amit túlzónak találunk. Ekkor választottuk ki a megóvandó épületeket és a bontandókat is. A döntés során figyelembe vettük a telek épített és nem épített adottságait, a házak eszmei értékét, szerkezeti értékét. Ezen logika mentén tartottuk meg a régi közösségi házat és a sóházat, de bontottuk el a kevesebb történelmi értékkel bíró szertárat és csúrt.

A telek belső működésének tervezésekor sokat segített a Castrum feltételezett kapujával megegyező méretközű raszter felvétele. Ez a szükséges mértékben beszűkítette a lehetőségeinket. Ennek, és a már most ismert erővonalak összeillesztésével született meg a végleges burkolati rendszer.

5. ZÁRSZÓ

Elkészült tervünket szemlélve nem a „látványos” az első jelző, ami eszünkbe jut. De helyette: újító, megvalósítható, fenntartható. A tudományos munkánk pusztán arra volt elég, hogy rájőjjünk, milyen messzire visz és mennyire kitaposatlan még a „nem építés” ösvénye. Az egyetem – úgymond - hagyományos képzési rendszerében, mely házakat tervezni tanít, érdekes színfoltot jelentett számunkra az ideai „Identitás és kultúra” feladatának ilyen fajta megoldása: kicsit településfejlesztés, kicsit néprajz, sok építészet, sok közösség.

Bízunk benne, hogy tervünk hasonló színfoltot jelent majd a műleírást olvasók és a tablóinkat szemlélők számára.

6. FORRÁS:

- Muck Petzet: Reuse, Reduce, Recycle, kurátori kiáltvány, Velencei Építészeti Biennálé, 2012*
Jakab Csaba - Márton László: Építés, pályamunka, Velencei Építészeti Biennálé, 2014
Zilahi Péter: A szociális építészet tervezési aspektusai. építészfórum.hu [online] 2013 [2014.10.26] <http://epiteszforum.hu/a-szocialis-epiteszet-tervezesi-aspektusai-ormansag-i>
Orbán Balázs: A Székelyföld leírása. Pest, 1868, PANDA és FROHNA
Istvánfi Gyula: A magyar falu építészeti hagyománya. epiteszforum.hu [online] 2011. [2014.10.26] <<http://epiteszforum.hu/a-magyar-falu-epiteszeti-hagyomanya-istvanfi-gyula-muegyetemi-professzor-ropirata>>
Istvánfi Gyula: Az építészet története I. –Őskor, Népi építészet. Bp.: 2011. TERC építészeti tankönyvkiadó
Vogel Sándor: Az erdélyi századok. Honismeret, XXIX. évf. 3. sz. 2001
Gilyén Nándor – Imre Lajos: Erdély népi építészete - Kölcsönhatások. Bp.: Kairosz Könyvkiadó Kft. 2006.
Salacz Ádám: Újragondolt Limes - Visegrád környékének őrtornyai. építészfórum.hu [online] 2014. augusztus 5. [2014.10.25.] <<http://epiteszforum.hu/ujragondolt-limes-visegrad-kornyekenek-ortornyai>>