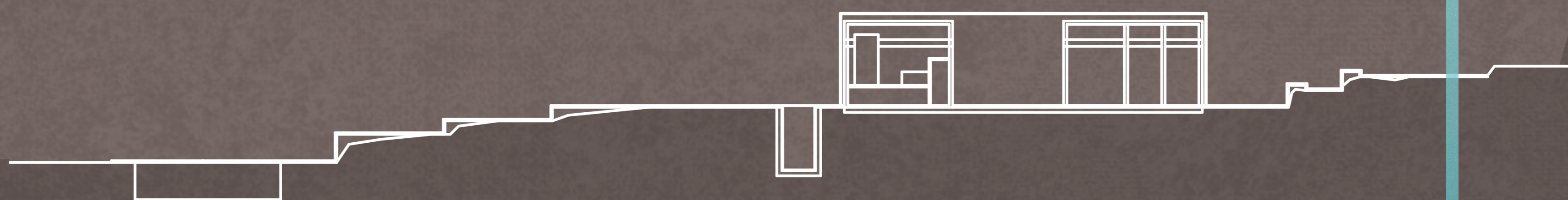
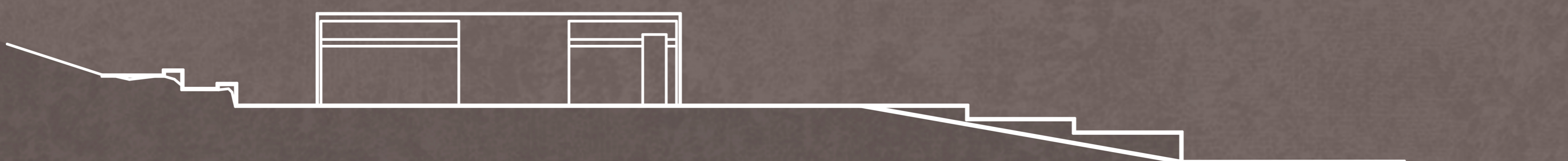


Egy mesterséges forma, ami alárendeli magát a természet erejének,
és együttműködik vele. Egy finom vonal a tájban,
amely meghúzza a határt az életveszély és annak gyönyörködtető
szépsége között. Így megvéd a veszélyes mélységtől,
és lehetővé teszi szépségének korlátlan élvezetét.
Egy letisztult vonal, amely magába foglalja a fürdő minden funkcióját.

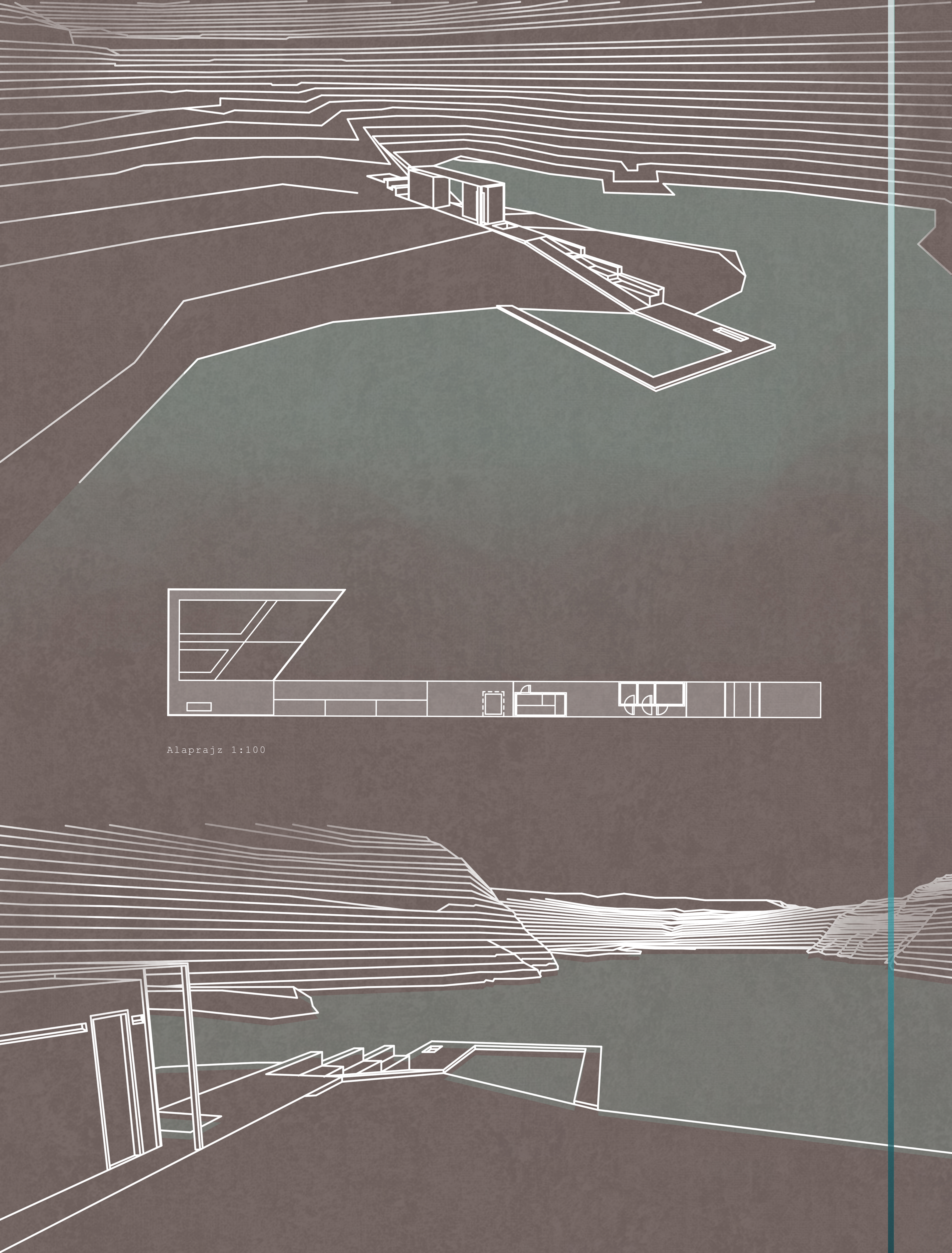


Metszet 1:100



Homlokzat 1:100

Hívős Érintés / Bató Johanna, Ferencz Réka Veronika, Lu Tong Xintia / Terbe Rita



Alaprajz 1:100

Hűvös Érintés

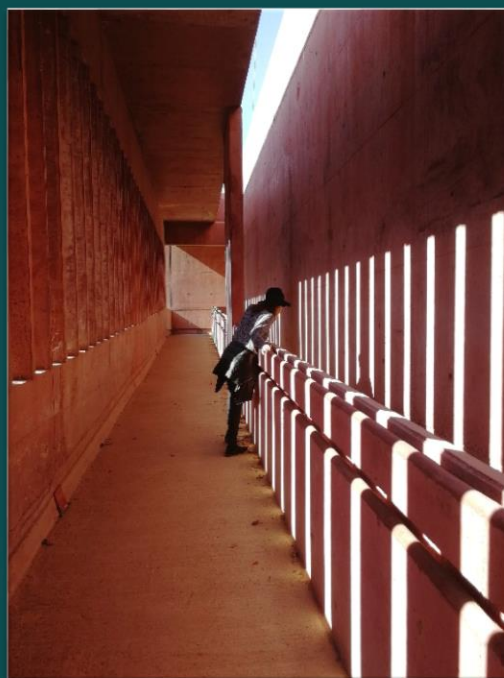
Készítették: Bató Johanna, Ferencz Réka Veronika, Lu Tong Xintia
Konzulens: Terbe Rita DLA

IDENTITÁS ÉS KULTÚRA 6.

Budapesti Műszaki és Gazdaságtudományi Egyetem
Ipari és Mezőgazdasági Épülettervezési Tanszék
2018. 10. 26.

Tervezési helyszínünk Rudabánya. A település egyik gyakran látogatott, egyedi mikroökológiával rendelkező látványossága a Rudabányai bányató. Rendkívül izgalmas kihívásnak ígérkezett a búvárok által európai szinten ismert helyszín, mely különleges környezeti adottságai mellett. Fontos földtörténeti maradványok ásatási helyszínékként vált ismertté többek számára.

Az állóvíz egy elhagyatott külszíni vasércbánya területén található. Kifejezetten érdekes szituáció alakult ki az elhagyatott, ember vájta tájseb körül, melyet a természet harccal igyekszik visszaszerezni magának. Szemet gyönyörködtető egyediségével csajja magához a környékre látogató családokat, iskolás csoportokat, kirándulni vágyókat, akik a nem rég épült Rudapithecus Látogatóközpontot gyakran tűzik ki utazásuk célpontjaként.



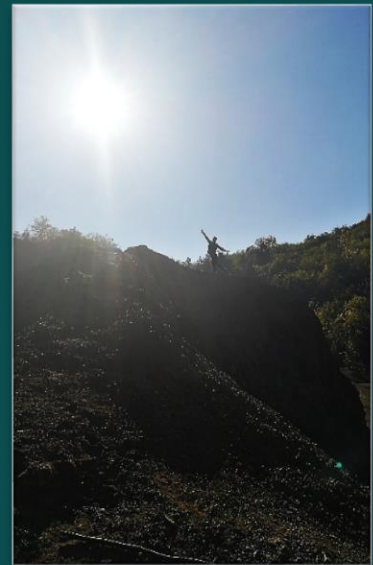
Bár a terület mind megjelenését, mind pedig működését tekintve rendkívül izgalmas, rengeteg megoldandó problémát is jelent. Ma a bányató „Magyarország legfélelmetesebb” tavaként ismert, ugyanis bár a fürdés a magántulajdonban lévő állóvízben hivatalosan nem engedélyezett, sokan mártóznak meg benne, ami rengeteg kockázattal jár. A víz hőmérséklete rendkívül alacsony, ami mellé kiszámíthatatlanul elhelyezkedő, hirtelen mélyülő szakaszok párosulnak, s az erről mit sem sejtő úszni vágyók balesetveszélynek vannak kitéve.

A tó legnagyobb mélységei akár a 60m -t is elérhetik, emellett a régi bánya járatait is elöntötte a víz. Így a terület rengeteg lehetőséggel rendelkezik a búvárok számára. A fürdőzők azonban saját magukon kívül a tóhoz látogató búvárokra is nagy mértékű veszélyt jelentenek. Azok, akik csak a víz sekélyebb részein fürdőznek, felkavarják annak egyébként kristálytisztá vizét. A felkavart tófenék okozta rossz látásviszonyok a víz alatt jelentős akadályt jelentenek a búvárok számára.

Egy fontos szempont még, hogy a területen éppen merülő búvárok családjá számára, illetve az éppen pihenő mélyvízi búvárok számára létesíthessünk egy helyet, ahol fürödni, nyugodtan várakozni tudnak, és ahol biztonságban tölthetnek el akár egy egész napot is.



Ezen adottságokat figyelembe véve alakítottuk ki fürdőnket. Az erdélyi közösségi fürdők mintájára 10-15 fő befogadására alkalmas épületegyüttest terveztünk. A helyszín bejárása során az volt a tapasztalatunk, hogy egy jól funkcionáló, használható, ugyanakkor kellőképp egyszerű épületet kell elhelyeznünk a tájban. A kialakítás során igyekeztünk egy finom, visszafogott vonalat létrehozni, mely éppen annyit tud, amennyire szükség van a területen, ugyanakkor tökéletesen lavírozik az életveszélyes mélység, és annak gyönyörködtető szépsége között. Nem hagyhattuk figyelmen kívül a már megépült tanösvényt, ami a tájban szétszórva, finoman ékelődik be a bányatavat körül ölelő hegyek, és a környező fás területek közé.



A környezet tanulmányozása során a területet különböző szintekre osztottuk. A hegyek, a tanösvény, a partra vezető út, a közvetlen vízpart és a búvárkodásra alkalmas szintek mellé egy új szakasz létrehozása mellett döntöttünk, mely összeköti a hűvös tó vizét a meleg parttal, s ami a környező hegységek magaslatai és a tó félelmetes mélységei között kapcsolatot teremt.



A tervezési helyszín két részre oszlik, melyeket egy a bányászás során ottmaradhatott domb választ ketté. A kisebbik rész kifejezetten hirtelen mélyülő, fürdőzésre nem alkalmas terület, melyet mi a bűvárok számára jelöltünk ki indulási helyként. Bár az igazi mélységek a tó túlsó oldalán vannak, már itt is elég mély a víz akár élménybúvárkodáshoz, akár a profik számára. A másik terület jóval nagyobb, jelenleg is inkább fürdőzésre használják. Itt helyeztük el épületünket a szintvonalakkal összehangolva a nádashoz közelebb fekvő részen. Tájékozásánál és kialakításánál figyeltünk rá, hogy a túrázókat ne zavarja a kilátásban, de a fürdőzők is élvezhessék a különleges tájat.

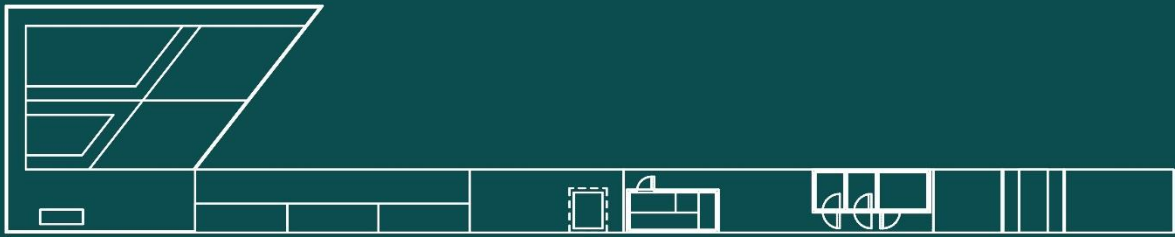
A létrehozott határozott, de gyengéd vonal egy bio wc-t, 2 öltözőt, egy fedett-nyitott teret, egy szaunát merülőmedencével, többféle fürdésre alkalmas medencét és padokat foglal magában. Egyedi, ugyanakkor egyszerű vonala minden szükséges funkciót tartalmaz, s finoman harapja el a fürdőzésre kialakítható területet a bányatóból.



A tóból elkerített mederben 4 különböző mélységű medence került kialakításra, melyek kialakításuknak köszönhetően különböző hőmérsékletűre melegedhetnek. A 4-es felosztás lehetővé tette egy igencsak sekély, akár fekvve is használható, egy különösen gyerekeknek szánt, egy ülésre, beszélgetésre jól használható és egy mélyebb medence létrehozását. Emellett a tó vizére kiúsztatott stégen egy „láblógató” is megjelenik azok számára, akik egy kellemes beszélgetés mellett lábukat a vízbe lógatva, de a tó fenekét nem felkavarva szeretnék közvetlenül érinteni azt. A sokféle felhasználási lehetőség kellőképp izgalmassá, mindenki számára kényelmessé varázsolja a partszakaszt.

A fürdő anyagait tekintve fából és rozsdás hatású acéllemezekből készült, ahol azonban azt a szerkezet indokolta, ott vasbeton hátszerkezet is megjelenik. Az acél burkolat a funkcionális épületeket emeli ki a többi nyitott funkció közül. Eszerint a mosdó helyiség, az öltözők és a szauna kapott fémes burkolatot, mely szalagszerűen külső oldalsó falukon, ill. felettük halad végig. A járófelületek és a stég telifa lécekből lett kialakítva, melyek időnként megemelkedve, lesüllyedve paddá, medencévé alakulnak át, ezzel illeszkedve az épület szalagszerűségéhez, s ezzel erősítve az építmény jelszerű megjelenését.

A pihenni vágyók számára a kiépített padokon kívül raklapokból készült napozóágyakat osztottunk ki a vízpart mentén, melyek napozóágyként, padként, vagy akár asztalként is funkcionálhatnak.



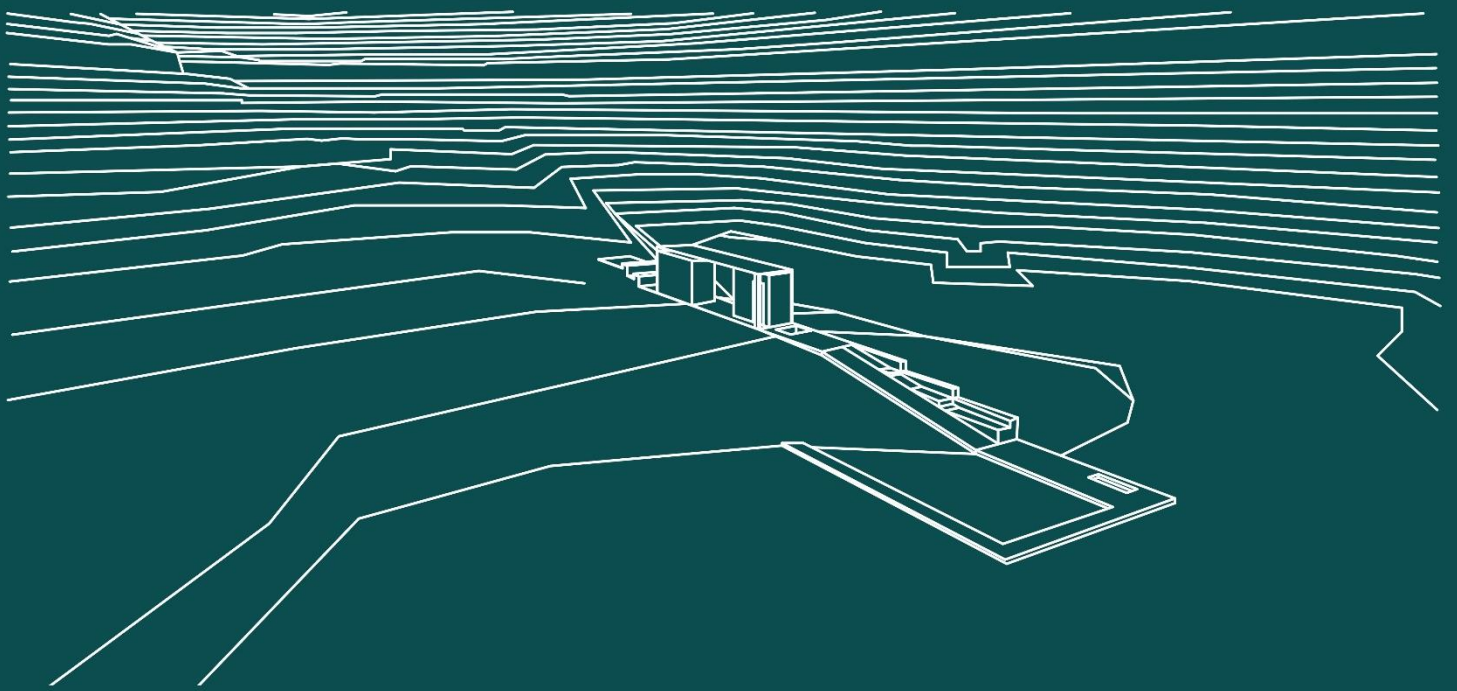
Alaprajz



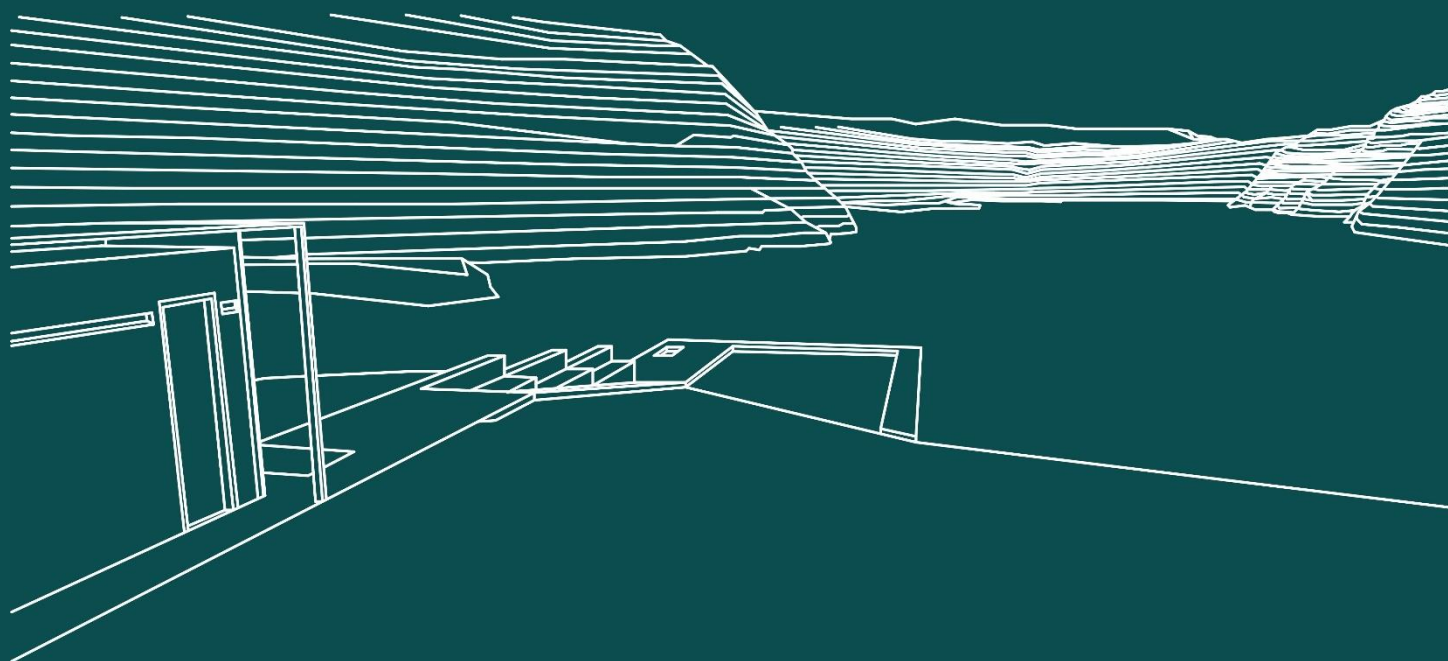
Metszet



Homlokzat



Látványkép



Látványkép