

Házültetés

Bevezető

Adott egy nagy, magas fekvésű, teljesen üres telek Zebegényben, gyönyörű kilátással a Dunára. A család szeretné hasznosítani az értékes telket addig is, amíg nem kezdenek valami nagyobb projektbe. Egy unoka fog itt lakni a párjával az egyetemi éve alatt.

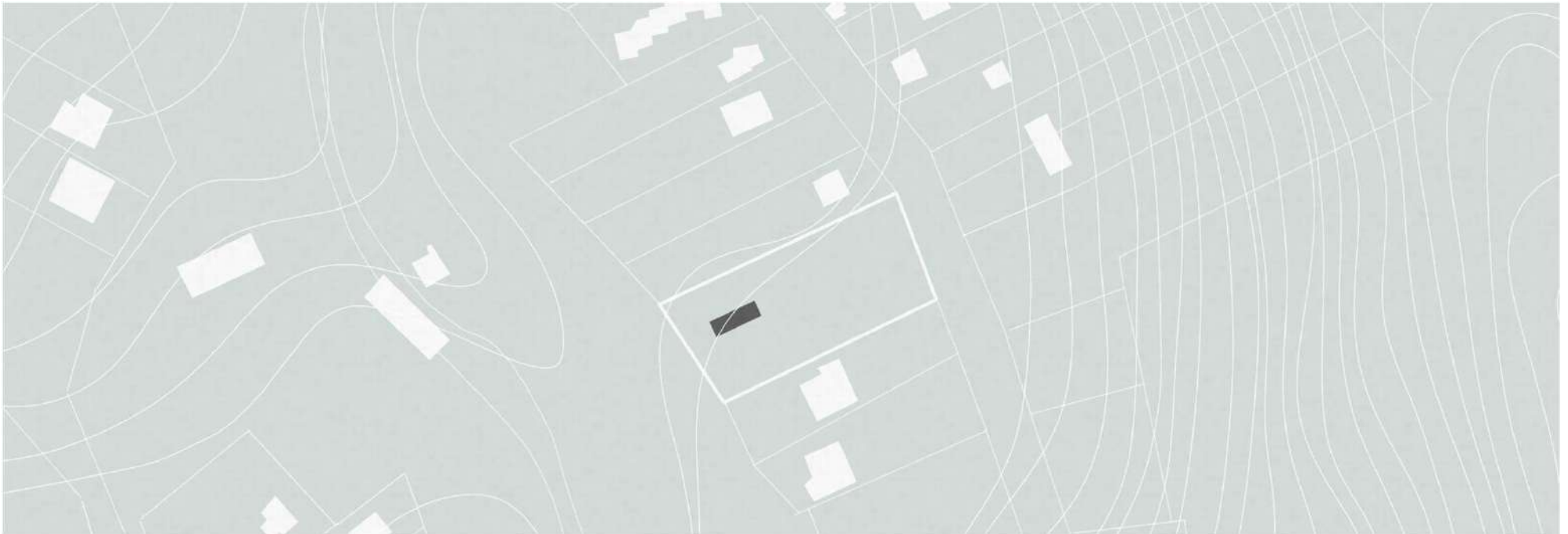
Alapvetően meghatározta gondolkodásunkat a ház ideiglenes jellege, és a környezetbe való minimális beavatkozás megtartása. Minél természetesebb megoldásokra törekedtünk és igyekeztünk az itteni életet a lehető legjobban összekötni a kinti világgal. Egy másik meghatározó szempont az ár volt. Az, hogy hogyan lehet a lehető legolcsóbban egy kényelmes házat létrehozni minimális összegből, és hogyan tud később ebben két ember, akik nem dolgoznak, csupán ösztöndíjból megélni. Nem volt kérdés, hogy egy kis házról lesz szó, egy 50 négyzetméter körüli ház önmagában viszont nem igazán illett egy több, mint 1300 négyzetméteres telekre.

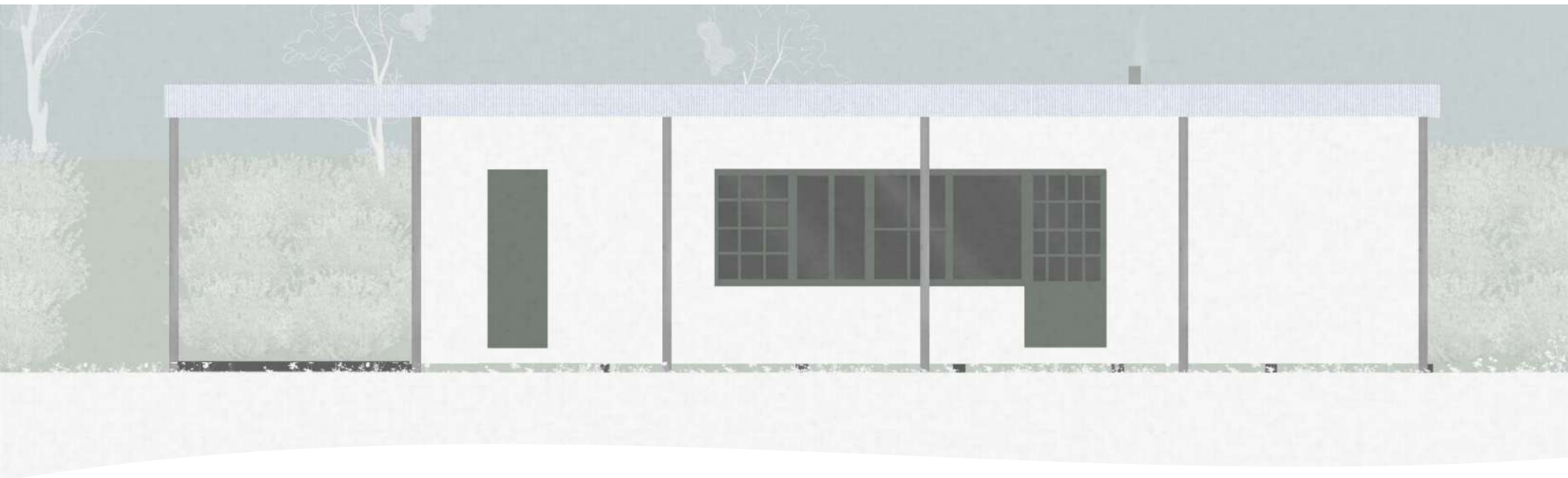
A dolgozat egyszerre veszi figyelembe az előbbi szempontokat, és egy olyan kis egyszerű szalmaház felépítését és működését mutatja be, mely a kert teljes kihasználásával egy gazdasági telek miniatűr változataként is működik, összehozva a kinti és a benti, vidéki és városi életet. Figyelembe felvirágoztatva az üres és kopár telket és segítve a diákok megélhetését. Mindezt úgy szeretnénk megvalósítani, hogy ez a tradicionálisra hajazó életmód ne hátráltassa a lakókat egyetemi életükben.



Tiny House

A Tiny House mozgalom az utóbbi időben jelentős trenddé nőtte ki magát. Sok ember számára vonzóvá vált, a kisléptékű, kompakt terekbe való elvonulás, mindennek pedig egy természeti környezetben való megélése. A probléma ezekkel a házakkal, hogy gyakran a modern lakókörnyezet kialakítása érdekében drága szerelvényekkel és személyre szabott megoldásokkal operálnak, amelyek miatt a négyzetméterárak jóval meghaladja egy átlagos ház költségeit. Sokszor egyenesen a luxus kategóriába esnek. Mi mind anyagválasztással, mind pedig a ház alaprajzi kialakításával szeretnénk elkerülni az effajta megoldásokat. Egy olyan kis méretű házat szerettünk volna létrehozni, amely nem támaszkodik ilyen eszközökre, feloldja azt az ellentmondást mi szerint kis házakat építeni sokszor drágább mint átlagos méretűeket. Hogy ezeket a célokat elérhessük, elsősorban a múlt jól bevált megoldásaihoz nyúlunk vissza.

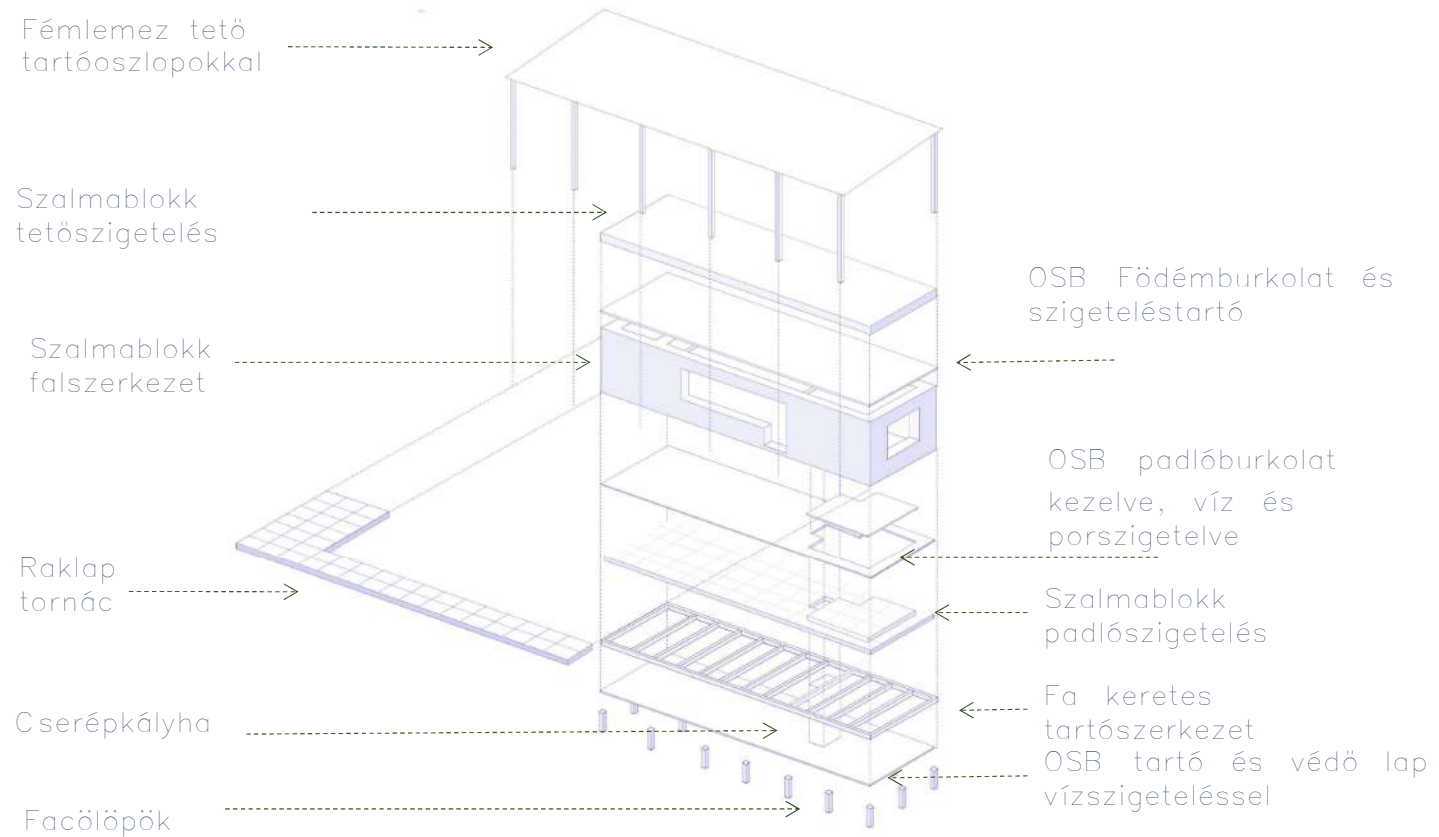




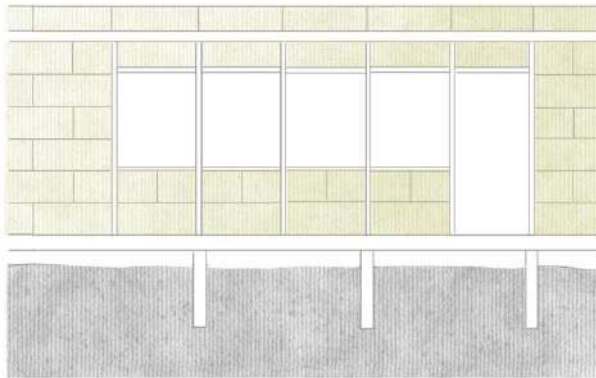
A tömeg egy hagyományos, három osztatú parasztházból inspirálódik, ezeket a tereket redukálja le és egészíti ki, egy modernebb életmód elvárásaira szabva. A ház központi része a konyha marad, mely a népi építészetben általános központi funkcióval rendelkezik. Ennek két oldalához kapcsolódik a két másik helység, a háló és a fürdőszoba, utóbbi újításként a hagyományos modellhez képest. A legfontosabb központi elem, ami köré a ház felépül, itt is a kályha lesz, mely télen tökéletesen be tudja így fűteni a kis konyhát, ezzel szemben sütésre már nem ezt fogják használni. A kert különböző egyszerűen gondozható haszonnövényeknek ad otthont, melyeket a diákok kis munkával, esetleg időnként barátok áthívásával fel tudnak használni és dolgozni. Ehhez segítséget nyújt a házhoz kapcsolódó, fedett, külső feldolgozó tér, és a kívülről nyitott, de az épület tömegét meghosszabbító, léptékéhez képest nagyon nagy éléskamra.

Szerkezet

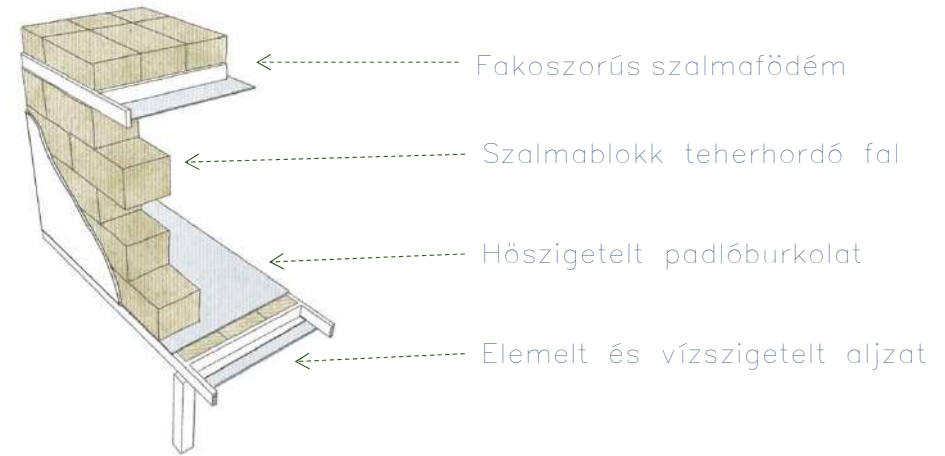
A ház felépítése fa cölöpökkel kezdődik, majd egy, a földtől 20 centire elemelt fa keretes platformmal folytatódik, mely alá és fölé vékony vízszigeteléssel egy OSB lap kerül, a keret közé pedig 20 cm szalma szigetelés. Ez a szerelvény lesz a benti padló és erre épülnek téglakötésben fel a szalma blokkok. Itt a szalma maga a tartószerkezet is lesz egyben. A blokkok között néhány helyen ugyan lesznek függőleges fa tartó oszlopok, ám ezek csak a nyílászárókat, kiváltókat és a tetőt tartják. A tető egy fa koszorúval kezdődik, mely egy újabb OSB lapot tart, erre pedig ugyanolyan szalmablokkok kerülnek, mint amikből a fal készül. Az egész ház külseje így szalma burkolatot kap, melyet vályogtapasztással borítunk, ezzel egy homogén és kellőképp vízálló, de szellőző falfelületet kialakítva. Belül szintén ezt a falborítást használjuk, ám itt le is lesz festve ezután.



Kiváltó keret a nyílászáróknak



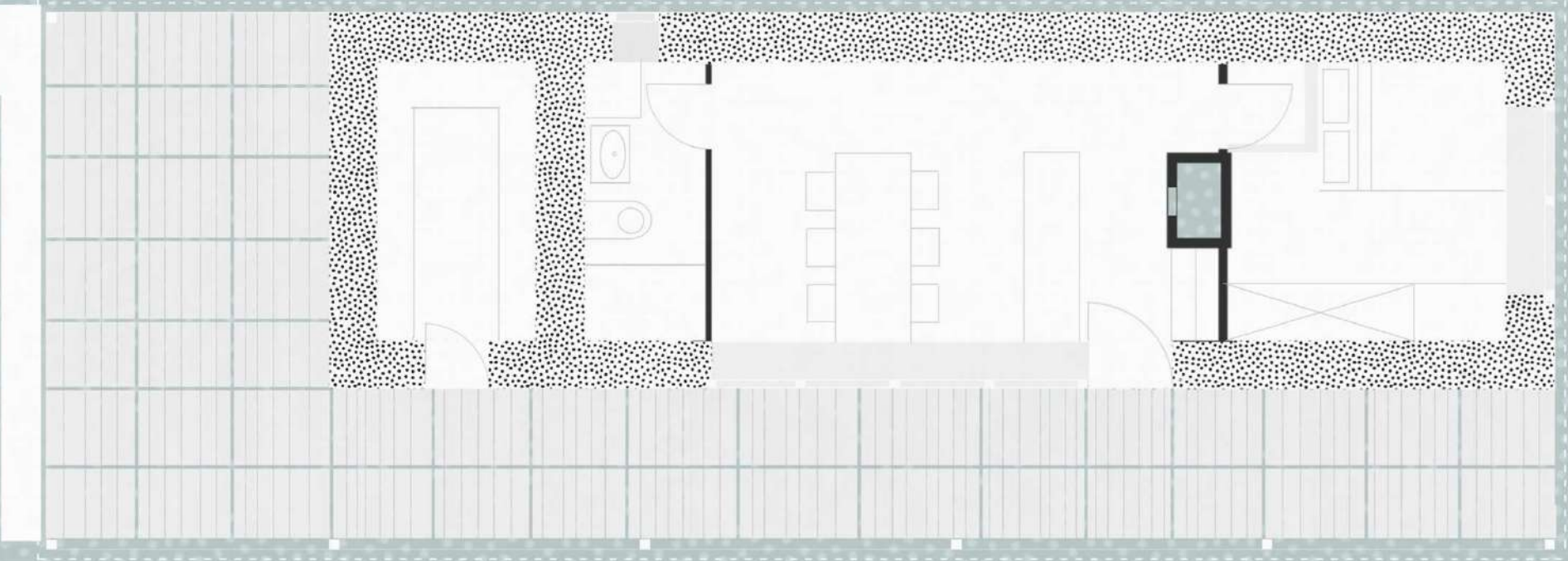
Robbantott faldarab

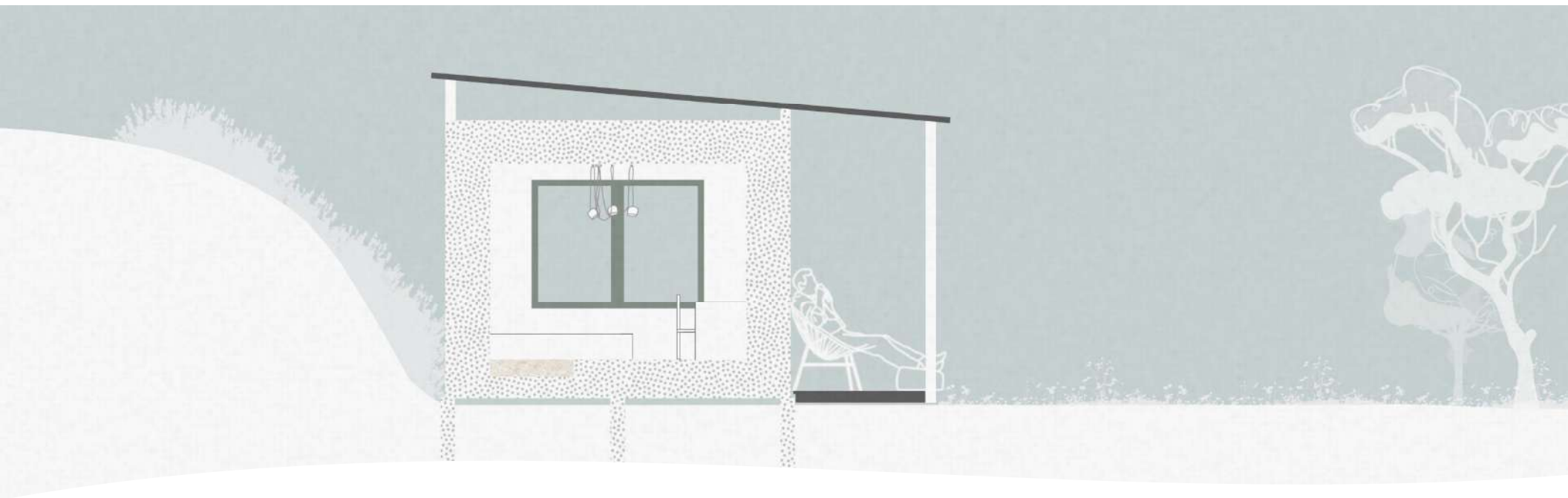


A ház felett, külön elemként él a trapézlemez tető, mint egy esernyő, a fa oszlopokkal alátámasztva. Ez véd a csapadék nagyrésztől, gyűjti azt, és közben átszellőzik. A kemence a földön áll, téglalapon, átlyukasztva a házat, ami köré épül. Az érintkezéseknél hőálló rugalmas tömítést alkalmazunk. A kémény átlyukasztva a födémet, kikanyarodik a fém tető alól. A válaszfalak egyszerű gipszkarton lemezek, vékony lécsalakkal erősítéssel, a többi fallal egyező színűre festve.

A hálószoba padlója különböző, ez megint 50 cm vastag. Ez a kialakítás egyszerre csökkenti a hőveszteséget a szobában, és létrehoz egy "meztlábast", elemelt részt a házban. A ház előtt raklapokból kialakított tornác fut végig, az utca felőli oldalon bekanyarodva, kiszélesedve, összekötve a bejáratot a kerten végigfutó járdával és kialakítva a kinti feldolgozó tér alapját. A raklapok fölé mindenhol kilóg a fém tető.

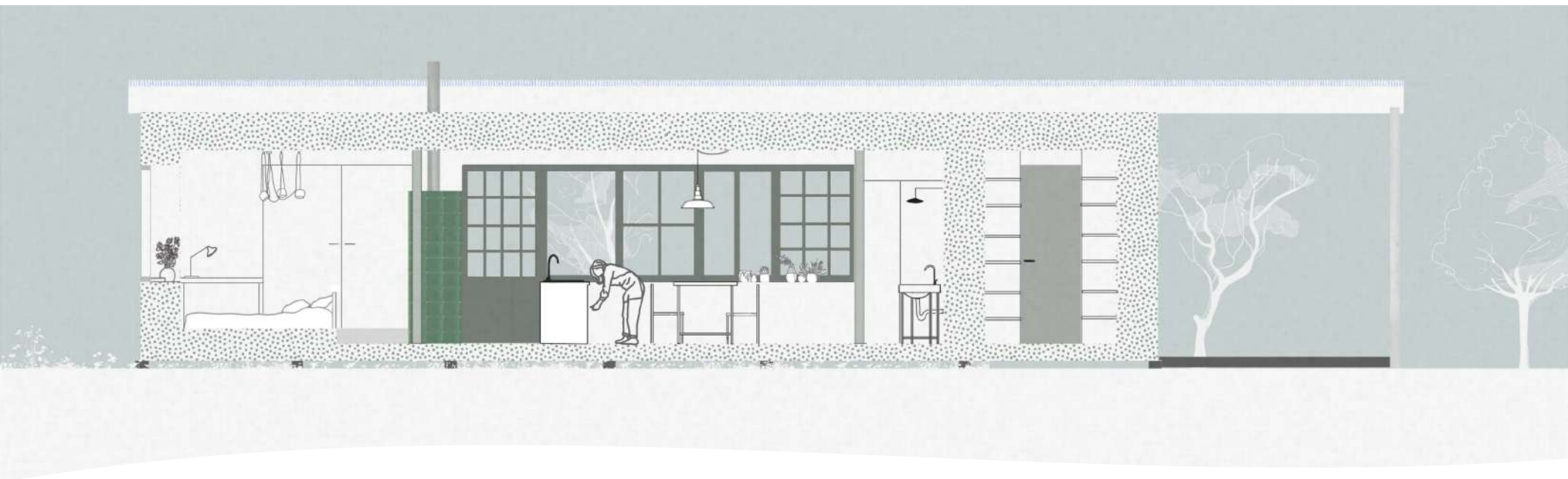
Alaprajz





Belső tér

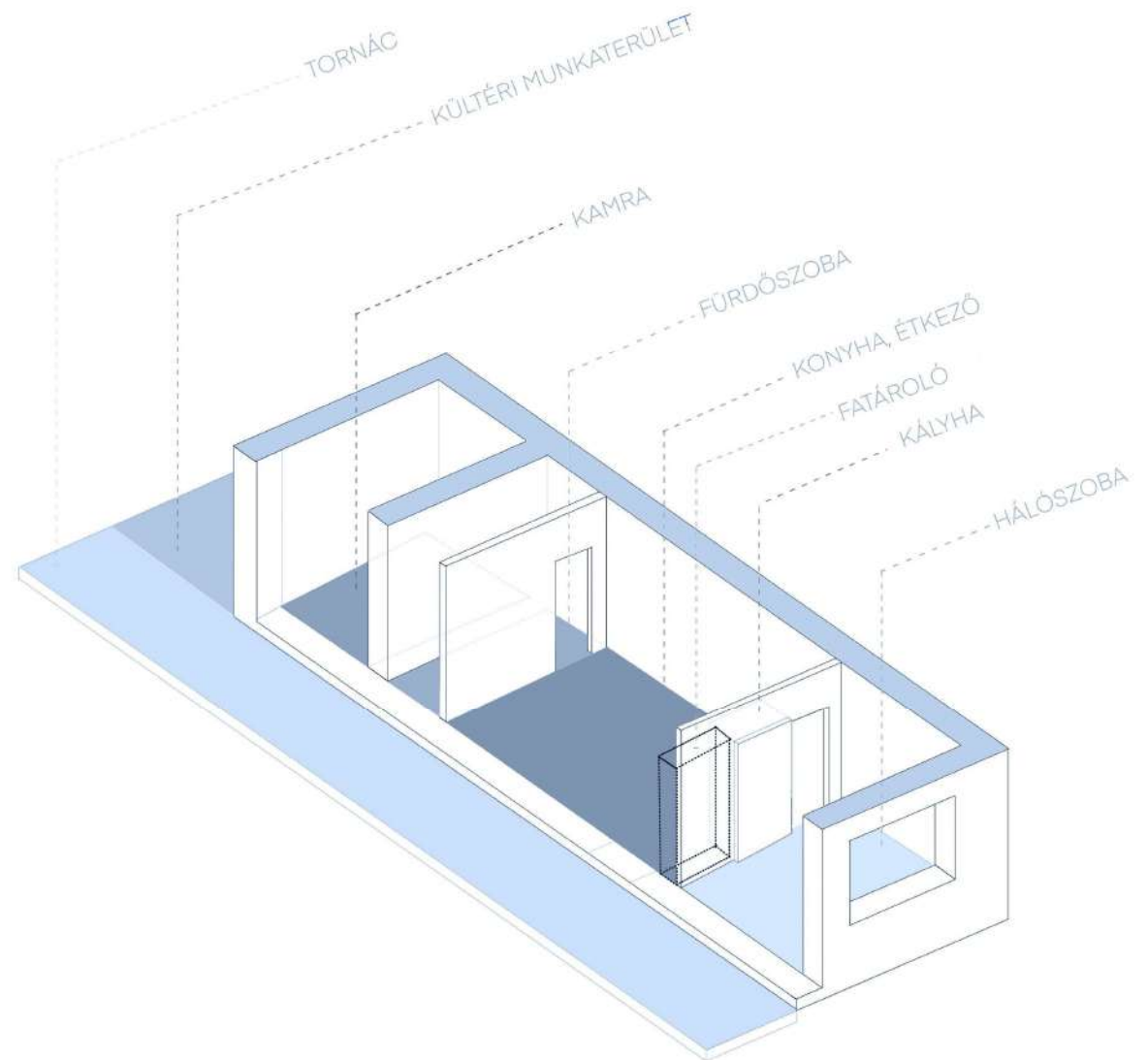
A házba belépve a központi térbe, a konyhába érkezünk, melyet kiemelt bútorok tagolnak három részre. Az ajtó az előszoba részre nyílik, ahol jobb kéz fele a kályha jön szembe, mint első dolog, amit meglátunk, balra pedig a konyhapult választ el a tér többi részétől. Erre beérkezésnél rögtön pakolhatunk, ami kényelmes és jól jön ha épp nagy feldolgozás folyik. a kályha és az ajtó között fatároló van egy kis leülövel, ahol lehet cipőt húzni és télen azonnal a legnagyobb meleg fogad. A pult mögötti rész lesz a konyha, melyet másik oldalról egy nagy ebédlőasztal határol. Az egész helységnek ez van a legközepén, és ez is lesz a legforgalmasabb része a háznak. Az ebédlőasztal jól használható előkészítésre, a pult tartalmazza a megfelelő eszközöket a környező polcok meg a hozzávalókat. A konyhában dolgozó embernek minden karnyújtásnyira van, a térérzete mégsem kicsi.

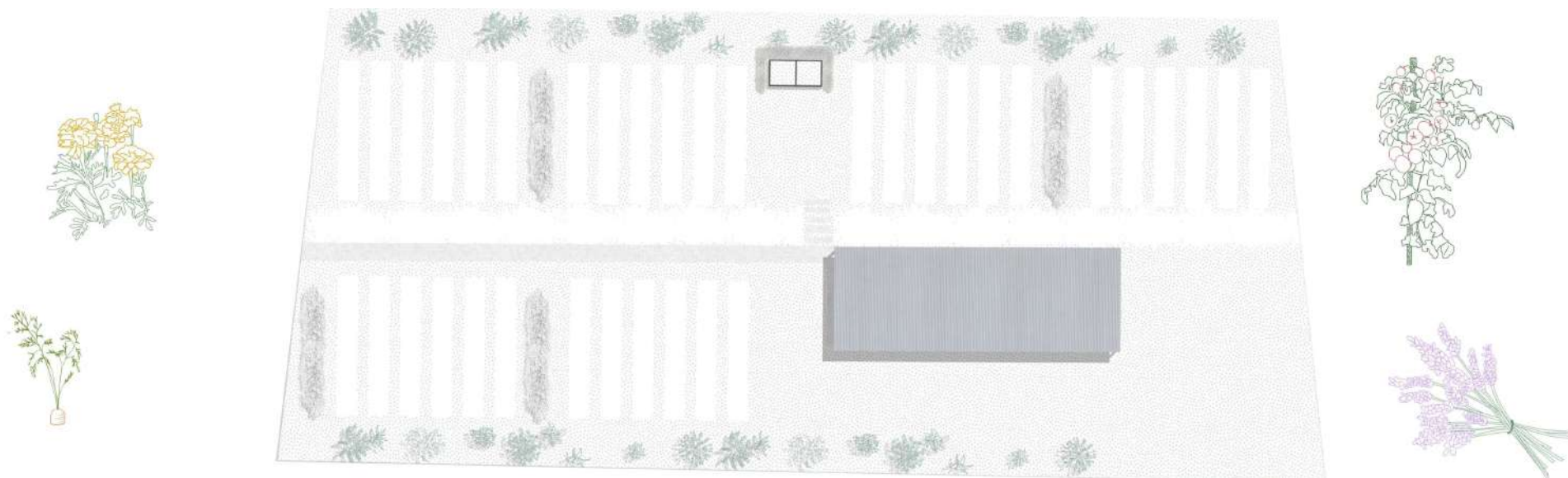


Az asztal másik oldala és a fal között van még majdnem másfél méter hely, ami egy ekkora háznál elég sokat jelent. Ez teszi az egész teret egy nappalivá is, tesz róla, hogy a konyha rész ne uralja le teljesen az egészet. Innen ül majd az asztalhoz aki tanulni akar, ha sok vendég van akkor pedig többen elférnek. A falnál van egy kis extra hely, ha valami el kéne férjen, mert ez egy ennyire kicentizett környezetben valós probléma. A térrészek egy hosszanti közlekedőre vannak felfűzve, melynek két végéből nyílik a ház két másik helysége. Ennek mentén a falnál szekrények foglalnak helyet, az általános tárolásra.

A kályha melletti ajtón a hálószobába jutunk, ennek is egy előterébe, innen lehet fellépni az emelt részre. Ez egy csendes privát térrésszé válik, ablaka is elfordul a közlekedésre használt nyitott tornáctól, illetve a környező telkektől, és a kilátás felé orientálódik. A szobában a padló kialakítása lehetővé teszi, hogy ágy helyett csak egy matrac kerüljön behelyezésre, megfelelő leválasztásával a koszosabb terektől és elemelésével a padlótól, továbbra is kényelmes alvóhely keletkezik. A hálószobában megfelelő hely áll rendelkezésre szekrény illetve egy kisméretű íróasztal elhelyezésére. Ez a privát tér nem sokszor figyelhető meg a miniházaknál, azonban számunkra fontos volt a különböző funkciókat betöltő életterek elválasztása.

A másik ajtó a fürdőszobába vezet, ez a ház léptékéhez képest jó nagy, de egyébként nincs benne fölösleges tér, és csak a legfontosabb dolgokkal van felszerelve.





Elsődleges célunk az udvar valódi kihasználása volt, illetve az hogy ez ne csupán esztétikai szempontból leg, diákok életének, hanem valamilyen nemű anyagi hozzájárulást is nyújtson. A miniatürizált mezőgazdasági modellt úgy hoznánk össze a diákok viharos életével, hogy viszonylag kis munkaigényű haszonnövények kerülnek ültetésre, amelyeket aztán befőzve, vagy egyéb módon tartósítva el lehet raktározni a kamrában. Ezzel az itt lakók ételre való kiadásai csökkennek, de közben egy-két nagyobb szüreti alkalom kivételével szinte alig kell foglalkozniuk a kerttel.

A házban alapvetően nincs sok hely a vendégeknek, a kertben viszont annál inkább. Persze tartható itt csupán egy vacsora is kültéren, vagy hely sátrazni is, viszont emellett lehetőség nyílik szüreteket befőzéseket tartani társaságban.

A kert rendezése során 4 részre tagoltuk azt, a közepén futó rézsű vonala, illetve a ház mentén. Három ilyen részen történik a zöldségtermesztés, itt sem monokultúra szerűen, hanem különböző csoportosításokban vetve, kiegészítve jótékony hatású fűszernövények illetve virágok elhelyezésével. Az emellett a házhoz vezető járda a rézsűn elhelyezett levendulással pedig egy vizuális keretezést is kap. A tornác előtti rész, melyre a ház nyit, üres marad, a talajra jótékony zöldtrágya növények kivételével. Ezen a részen kaphatnak helyet a pihenéshez kötődő kerti tevékenységek, kültéri étkezés. A tornácra olyan növények kerülhetnek elhelyezésre amelyek szúnyogriasztó hatásúak, így a kert és a természet ilyen módon is hozzájárul az ott tartózkodók kényelméhez.

Fontos szerepet kap a komposzt a kertben, gyakori használata miatt a házból könnyen megközelíthető. Általános használata mellett a komposzt WC tartalma is ide lesz ürítve 2-3 naponta.

Permakultúra

A kertben termő zöldségek elhelyezésekor figyeltünk arra hogy az egymásra jótékony hatást gyakorló növények egymás mellé kerüljenek, illetve az egymást hátráltató párosítások ne történjenek meg. Egy dinamikus permakultúrát fogunk kialakítani, amihez a múltbéli praktikákat jó alapnak tudjuk használni. Mindemellett vetésforgót alkalmazunk, melynek következtében a talaj romlása kisebb, a különböző igényű növények rotálása pedig azok növekedésére is jó hatással van. Az ágyásokat gyümölcs bokrok tagolják, melyek a kert diverzitását növelik. Kétoldalt fa és cserje sor határolja a telket, mely egyrészt árnyékot szél és csapadék elleni védelmet biztosít a természetű növényeknek, alacsony munkaigényűek és a kert hosszútávú kialakításában is előrelépést jelentenek, akkor is ha a kis házat elbontják majd és valami nagyobb projekt kerül megvalósításra. A telek közepén elhelyezkedő rézsűre levendula és más lejtőn jól megélő virágos növények kerülnek elhelyezésre, melyek nem csak esztétikai funkciót töltenek be, de heves esőzéskor a kert alakjának megtartását is segítik. A hálószoba ablaka előtt egy fűszernövény kertet helyezünk el, a ház előtt álló a kilátásra elsődlegesen néző telekrészen zöldtrágyanövények kerülnek vetésre, amelyek javítják a talaj minőségét, illetve esztétikai szempontból is megfelelőek.



Kukorica és zöldbab
A zöldbabnak karóként szolgál a kukorica,
míg az cserébe értékes nitrogént köt meg a talajban



Paradicsom és répa
A paradicsom árnyékolja a répát,
cserébe a répa segít a talaj kiszellőztetésében



A ház utóélete

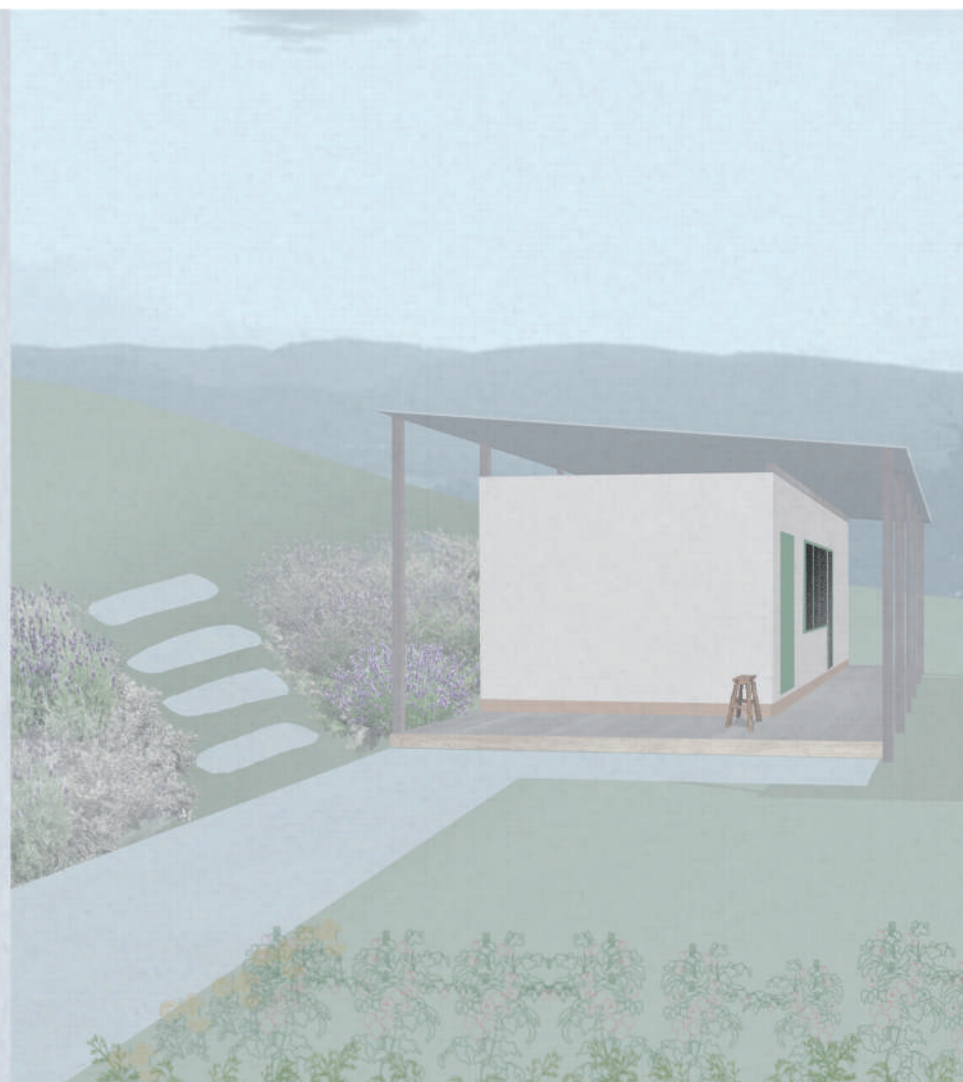
A fenntarthatóság mellett fontos volt a kis beavatkozás a környezetbe. Ezt a kertben is megpróbáljuk érvényesíteni azzal, hogy a talaj minőségét minél kevésbé csökkentjük a gazdálkodás során, illetve a fák olyan módon való ültetésével, hogy azok egy esetlegesen később megépülő ház tervezése során ne okozzanak gondot. A ház megépítése során pedig elsődlegesen az lebonthatóság, újrahasznosíthatóság volt a fókuszunkban. Anyagválasztásunk során emiatt természetes anyagokat választottunk, a szalma a ház lebontása után komposztálásra kerül, a faanyag pedig szintén felhasználható másra. A házba nem készülnek beépített bútorok, így az itt használt darabok később használhatók máshol vagy akár eladásra kerülhetnek, ezzel sem pénz sem anyag nem veszik kárba végső soron. Alapozás nincsen, csak földbe szúrt cölöpök, csupán ezeket kell kihúzni és a ház semmilyen nyomot nem hagy a telken.

Célunk az, hogy a ház ne elhasználja a telket, ne csökkentse az értékét, hanem szinte semmilyen maradandó negatív beavatkozással, a talajminőség és a növényzet javításával éppen hogy növelje azt.



TDK
2022 őszi félév
Lakóépülettervezés tanszék
konzulens: Weiskopf András

Kiss Franciska
Beyer–Dóczy Jakab



1



ADDIG IS

TDK 2022

HÁZÜLTETÉS

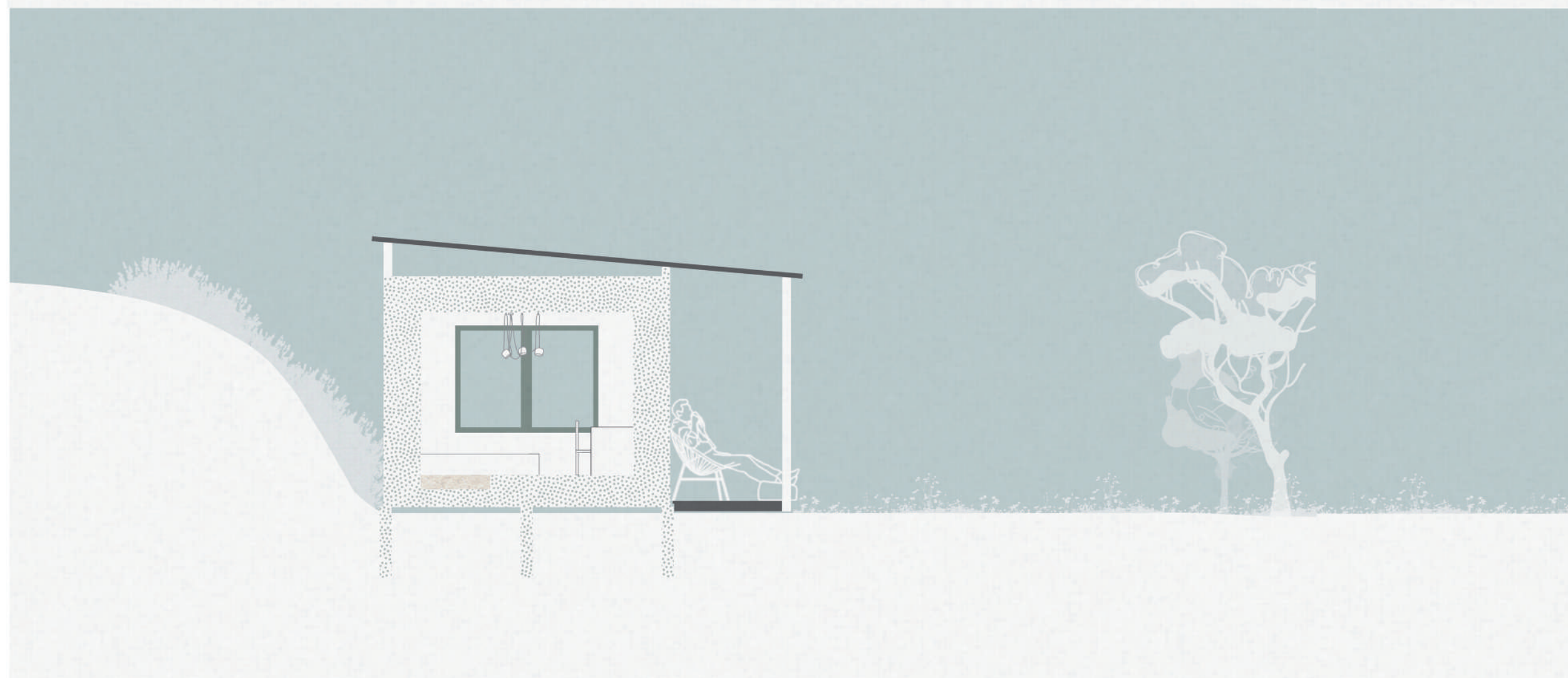
LÁTVÁNY

SZERZŐ
KISS FRANCISKA
BEYER-DÓCZY JAKAB

KONZULENS
WEISZKOPF ANDRÁS

BME LAKÓÉPÜLETTERVEZÉSI
TANSZÉK, 2022

2



ADDIG IS

TDK 2022

HÁZÜLTETÉS

METSZETEK

SZERZŐ
KISS FRANCISKA
BEYER-DÓCZY JAKAB

KONZULENS
WEISZKOPF ANDRÁS

BME LAKÓÉPÜLETTERVEZÉSI
TANSZÉK, 2022