



HAZAFELÉ

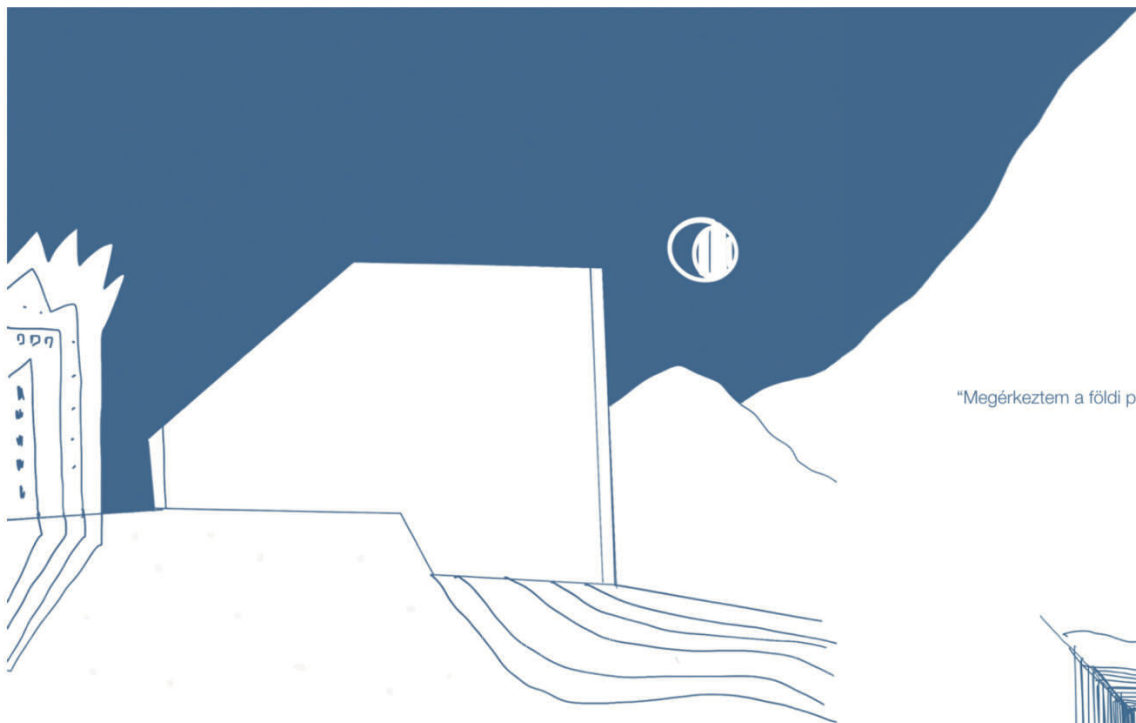
TDK_2022, BME ÉPÍTÉSZMÉRNÖKI KAR, LAKÓ TANSZÉK

ADDIG IS



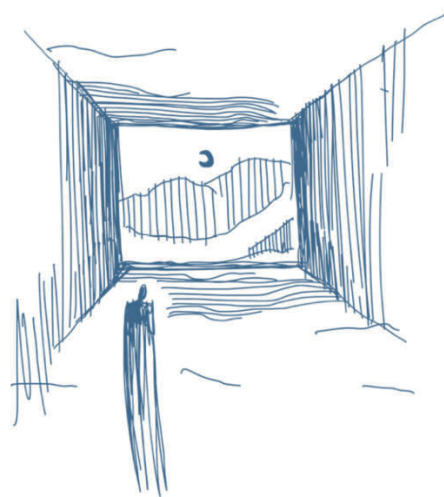
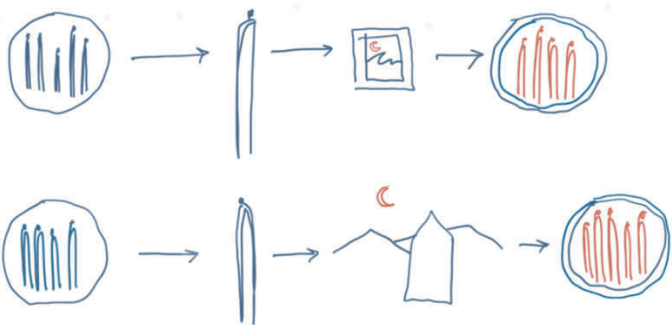
TARTALOM

ABSZTRAKTOK.....	7
ZEBEGÉNY ÉS SZŐNYI ISTVÁN.....	9
EGY GONDOLAT ÉPÍTÉSZETTÉ FORMÁLÁSA.....	12
PÉLDÁK A TÖRTÉNELEMBŐL.....	14
PÉLDA A JELENBŐL.....	16
A TÉR KIALAKÍTÁSA.....	18
A BELSŐ TÉR.....	20
AZ ÉPÍTÉSI FOLYAMAT.....	22
EGYÉN ÉS KÖZÖSSÉG.....	23
JÖVŐ.....	24
FORRÁSOK.....	29



"Megérkeztem a földi paradicsomba, ahonnan nem lehet visszautam többé."

- Szőnyi István



Kedves Apu!

Azért írok, mert tegnap kint jártam a zebegényi telken. Tudod, az elmúlt napokban kicsit elveszettnek éreztem magam. Sokszor azt érzem, túl apró vagyok ehhez a hatalmas világhoz.

Tegnap, ahogy ültem a fűben, sok mindent megértettem. Közelebb kerültem a világ nagyságához, de ezúttal nem ijesztett meg, ugyanis gyerekkorunk sokat emlegetett festőjének, Szőnyi Istvánnak egyik képében találtam magam. Eltűntek a határok a valódi és a képzeletbeli között.

Eszembe jutott, hányszor mondtad, hogy nem csak a világ hat lakóira, de a lakók is hatnak a világra.

De mi pontosan ez a világ?

Az otthon és a távol. Egyszerre jó és rossz hely. De mitől vált ilyené? Mitől függ, hogy kinek melyik arcát mutatja meg? Hisz ez egy üres vászon és rajtunk, embereken múlik, hogy milyen színeket választunk életünk festményéhez.

Mindnyájan azt szeretnénk, ha a végső kép szép lenne, de igazán őszinte és valóságos csak annak lesz, aki engedi, hogy a szeretet vezesse mozdulatait. Szőnyi István, a zebegényi festő, a két háború közötti időszakban is képes volt így élni. Művei színesek, békések. Ám mindezen jelzők mögött ott rejlik a mély és sötét valóság, amelytől művészi érzékenysége nem engedte elmenekülni. A kilátástalanságot képein idilli állapotként adta vissza. Az erőszak helyett a béke, a háború helyett pedig a természet kapott szerepet. Így a befogadó, aki elmerült festményeiben, egy olyan ideális életbe tekinthetett bele, amit rég elfelejtettek. Szőnyi egy romboló világban is képes volt másoknak szellemi menedéket nyújtani.

Fontosnak tartom, hogy rálépjek és folytassam a Szőnyi által kijelölt utat a jelenben. Egy új dimenzióba helyezve művészetét, aktuálissá szeretném tenni a mai világ számára is.

Így döntöttem végül amellett, hogy ide, erre a telekre egy olyan épületet fogok létrehozni, amely helyet ad a világ előli elbújásnak és az élet igazi értékeit hangsúlyozza.

Szeretném, hogy bárki, aki idejön, egy olyan otthonba érkezzon meg, ami megszabadítja őt az evilági nehézségektől és az itt képviselt értékek segítsenek neki újult erővel visszatérni a mindennapi életébe. Ahogy a festőre hatott Zebegény, úgy hat ránk Szőnyi művészete és úgy hat majd a lakókra az épület. És vissza.

Hiszek abban, hogy ha már egy emberen tud ez a hely segíteni, akkor képes elindítani egy olyan folyamatot, amely egy jobb világ felé vezet.

Búcsúzom hát tőled, Apus, kíváncsian várom válaszod.

Szeretettel,

Dear Dad,

I'm writing this letter because I visited our building plot in Zebegény yesterday. You know, I've been feeling a little lost the past few days. I often feel that I am too small for this huge world.

Yesterday, while I was sitting in the grass, suddenly I understood many things. I got closer to the greatness of the world, but this time it didn't scare me, because I found myself in one of the paintings of István Szőnyi, the well-known painter of our childhood. The boundaries between the reality and imagination have disappeared.

I recalled your much-quoted saying that not only are inhabitants affected by the world but the inhabitants affect the world also.

But what is exactly this world?

Home and away. It's a good and a bad place at the same time. But what made it so? On what does it depend which face is shown to whom? After all, it is an empty canvas and it is up to us, people, to choose the colours for the painting of our lives.

We all want the final picture to be beautiful, of course, but it will only be truly honest and real for those who let love guide their hands.

The famous painter of Zebegény, István Szőnyi, was able to live like this in the period between the two world-wars. He created his works as colourful, peaceful, life-like paintings. But behind all these adjectives laid deep and dark reality from which the artist tried to escape, but his artistic sensibility did not allow him to. He reflected hopelessness as an idyllic state in his pictures. Instead of violence, peace took over, and so did nature instead of war. He rendered negative reality as a perfect dreamworld. Thus, receptive people who immersed in his paintings had the chance to look into an ideal existence that they had long forgotten. Even in a destructive world, Szőnyi was able to offer spiritual refuge to others.

I consider it important to step on and continue in the present the path that has been marked by Szőnyi. By placing it in a new dimension, I want to make his art relevant for today's world.

Therefore, I finally decided that I would like to create a place here, on this building plot, that would provide a shelter to escape and hide from the world. A space that emphasizes the true values of life.

I would like if anyone comes here, to arrive at a home that frees them from the problems of this world and allows them to return to their everyday life with renewed strength due to the values represented here. As Zebegény affected the painter, Szőnyi's art affects us and the house will affect the residents. And backwards.

I believe that if this place can help just one person then it can start a process that leads to a better world.

Now I say goodbye to you, Daddy I am looking forward to your opinion.

Love,

“Egyedüli mentsváruk a művészet és az irodalom tégláiból felépített,
szigetszerűen megőrzött szellemi kör volt, mely láthatatlan falakkal vette körül
a másik Magyarországot, azokat az embereket, akik meg tudták tartani igazi
emberségüket. Ezen a falon nem láttak át a kívülállók [...]”

ZEBEGÉNY ÉS SZŐNYI ISTVÁN

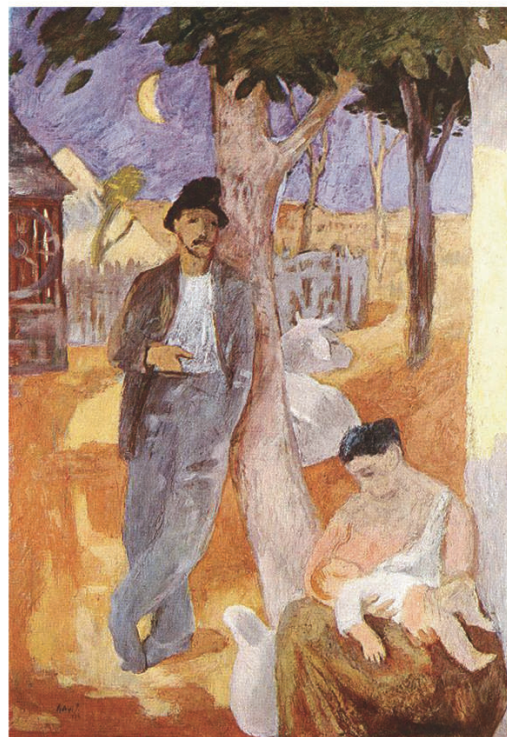
Egy festménnyel találjuk szemben magunkat, ha a Szőnyi István utca 42. szám alatti telekről letekintünk. Még ha nem is ismerjük Szőnyi művészetét, akkor is érzékeljük a hely varázsát és különleges hangulatát. Ha egy kicsit elmélyedünk Zebegény történetében és a helyszín múltjában, elég hamar szembetalálkozunk Szőnyi István nevével. Ez nem véletlen, hiszen Zebegény és a festő szoros kapcsolatban állt egymással. Zebegény hatással volt Szőnyi művészetére és később Szőnyi István ugyanekkora hatást tett Zebegényre és lakosaira.

Szőnyi István a két háború közötti időszakban alkotott és tevékenykedett. A kor fájdalmai és nehézségei ellenére művészetében a legnagyobb szerepet mégis a természet, a béke és az emberek közötti kapcsolat kapta.

Az egyik legszebb képe az Este című festmény, mely mindent magába foglal a fent említettek közül. A középpontba helyezett család kompozíciós elemként olvad bele a tájba, részét képezve annak, s ezzel tökéletes harmóniát hozva létre az ember és a természet között. Mind a táj, mind a család egysége nyugalmat áraszt. Az anya és a gyermek szoros kapcsolatát kissé távolabbról szemléli a megfáradt ember. Annak ellenére, hogy arca kimerültségről árulkodik, jele sincs a felháborodásnak vagy haragnak. Otthon vannak, a legszentebb helyen, hol ember lehet ezen a földön. Közeleg az este, a megpihenés ideje, mely erőt fog adni a következő napra. A színhasználat tovább erősíti a harmonikus összhangot, a szereplők még inkább eggyé válnak környezetükkel.

Akárcsak egy esti pihentető alvás, Szőnyi István számára a művészet adott erőt a mindennapokhoz, ezáltal volt képes megőrizni emberségét, belső békéjét a két háború közötti időszakban is. A festéssel és Zebegénnyel, azaz a természettel való szoros kapcsolat nyújtott menedéket számára, ez volt az a hely, ahova mindig menekülhetett, ez volt az otthona. Az így és itt születő műalkotások ezen gesztust magukba foglalva tanították és segítették a kor emberét egy szebb és jobb világra való emlékezésre. A művész tehát nem csak egy szűk körhöz szólt, hanem igyekezett szellemi segítséget nyújtani mindazoknak is, akik nyitottak voltak művészetére.

Ez volt az a gesztus, amelyet annyira szépnek és inspirálónak találtuk, hogy fontosnak tartottuk megragadni és a jelenben folytatni. Az építészet eszközeivel az eddig kétdimenziós műalkotások gondolatiságát hoztuk át a harmadik dimenzióba.

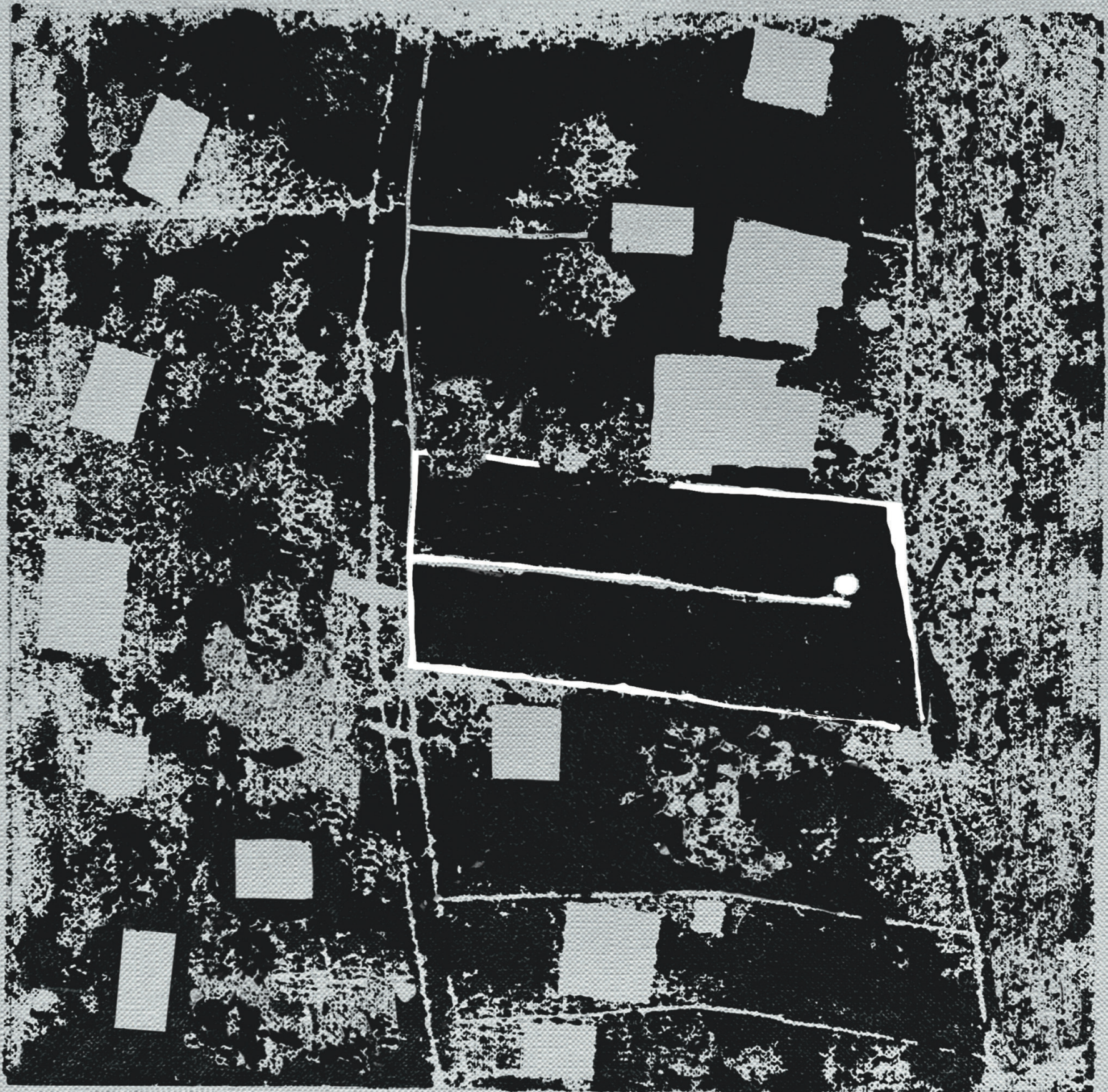


Este - 1934 - Tempera, vászon, 130×90 cm

Magyar Nemzeti Galéria



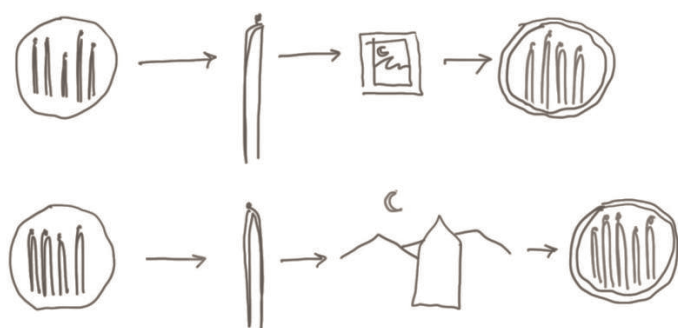
HELYSZÍNRAJZ M 1:2500



EGY GONDOLAT ÉPÍTÉSZETTÉ FORMÁLÁSA

Szőnyi István festményeiből inspirálódva tehát a célunk egy otthon létrehozása lett. Egy hely, amely lakója számára biztosítani tudja a szellemi elmélyülés lehetőségét, amelyet Szőnyi művészete biztosított nekünk. A mai világ persze sok mindenben eltér a közel száz évvel ezelőtől, azonban továbbra is folyamatos kihívásokat, feladatokat állít elénk, melyekkel napról-napra meg kell küzdenünk. Nehéz egészséges és boldog felnőtté válni, ha nincs meg a kellő szellemi támogatás. Azonban ahhoz, hogy szellemileg egészségesek legyünk, nagyon fontos, hogy először a fizikai háttér legyen biztosítva, azaz legyen egy hely, ahova el tudunk vonulni, el tudunk bújni és ahol találkozni tudunk önmagunkkal.

Az önismeret, az önmagunk megismerése, egy befelé irányuló, mondhatni spirituális folyamat a gondolati térben. Ezt a lefelé és befelé való irányultságot szerettünk volna épületünk kialakításával is kifejezni.



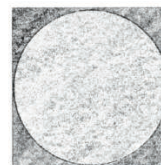
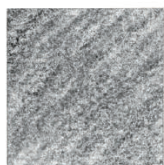


PÉLDÁK A TÖRTÉNELEMBŐL

Ez a gesztus egészen az ősidőig vezet vissza. Az ember kezdetektől fogva menedéket keresett, majd épített magának. A legalapvetőbb szerveződési forma a kör és a négyzet volt. Mindkét esetben fontos volt a centralitás. Általában a tűzhely vagy más egyéb jelentős objektum (pl. oltár) köré szerveződött a tér.

Az egyik őskori példa, mely eleinte négyzet, majd később kör alaprajzzal rendelkezett, a kiva volt. Az, hogy mire használták pontosan, mai napig nem tisztázott. Azonban részben centrális téralakítása, részben a fennmaradt maradványok miatt a legtöbben azt feltételezik, hogy valamiféle spirituális, illetve közösségi tér lehetett. Kis méreteiből adódóan feltehetőleg alkalmi tartózkodásra volt csak alkalmas. Egyik jelentős történelmi emlék, az Amerikai Egyesült Államokban található Pueblo Bonito. A 12. századig városként működő tömeg jellegzetessége, hogy a föld alá került szinte az összes épülete. A lakóházak alaprajza négyzetes, míg a spirituális, közösségi terek centrális, kör alaprajzúak.

Fontos megemlíteni még egy példát a múltból, ahol szintén jelentős szerepe volt a centralitásnak. Az amfiteátrumok esetében a közösség állt a téralakítás középpontjában. Annak érdekében alakult ki a centrális forma, hogy sok ember egyenlően jó helyen tudjon elhelyezkedni.

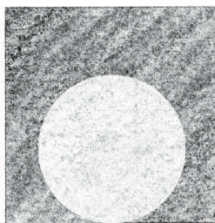




PÉLDA A JELENBŐL

A kör mint forma szépen kifejezi az egyén és a közösség közötti ellentétet, kapcsolatot. Ahogy Ferkai András Űr vagy megélt tér című könyvében olvashatjuk: "A kör alakú forma idegen az egyéntől, mert az emberi lény nem kerek: természetétől fogva irányított.". Kör formát csak akkor képes létrehozni, ha nem egyedül, hanem közösségben van. Amint megfogják egymás kezét az emberek, kört alkotnak. Nem véletlen tehát, hogy sok közösségi tér ezt a formát igényli.

A kortárs építészet számos példája közül számunkra az egyik legfontosabb a ljubljanoi Iszlám Vallási és Kulturális Központ csodálatos épülete. Az építészek a vallásosság és építészet közös struktúrájának kifejtését és a szakrális térnek a hétköznapi élettől való eltérését tanulmányozták, igazán érzékeny hozzáállással. Kutatásaik során a kupola mutatkozott meg mint szakrális téri szimbólum, így abba sűrítették vallási gondolataikat. A könnyed, légies "kupola-ég" kifejezi a hit anyagtalanságát és intimitását. A tér hatásának személyesen megtapasztalása jelentős inspirációt jelentett a zebegényi ház tervezésekor a méret- és funkcióbeli különbség ellenére.

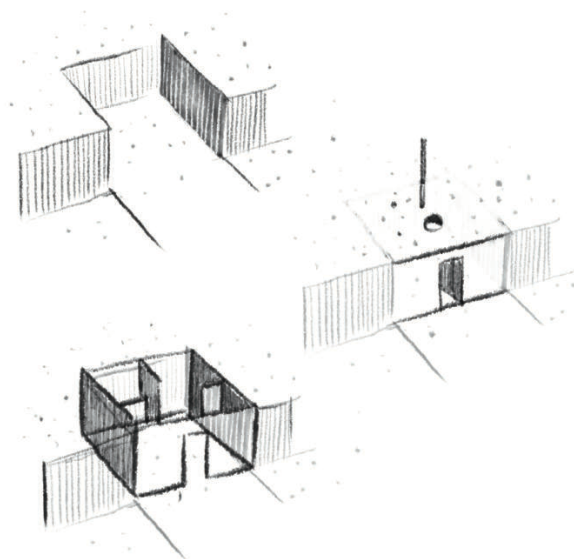


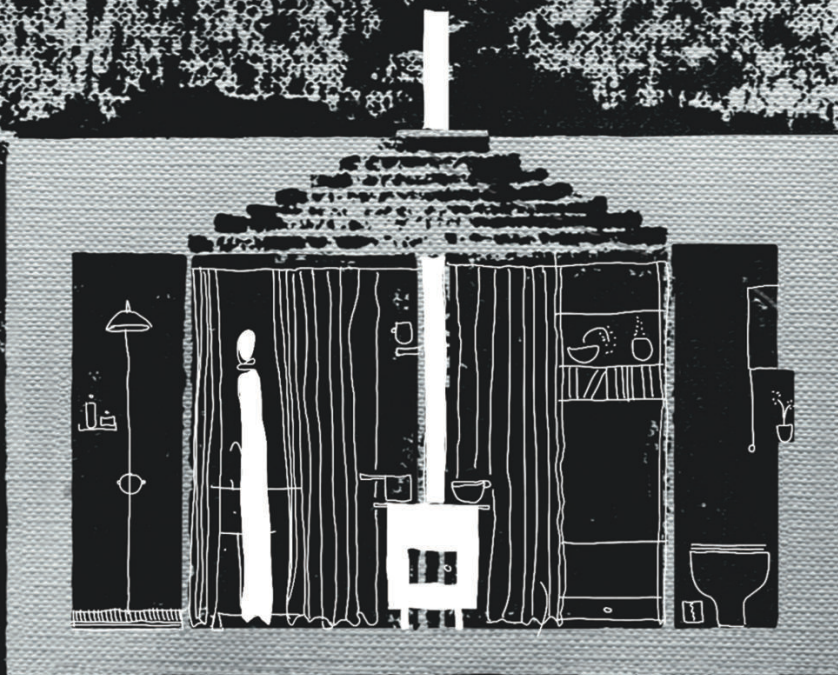


A TÉR KIALAKÍTÁSA

Az előképek alapján született meg a döntés, hogy a ház a föld alá kell, hogy kerüljön. Épületünk alaprajzilag is szeretne volna kifejezni az ősi, ösztönös kialakítási módot. Mivel egyszerre szolgál földi, materiális (lakhatás), illetve magasztos, szellemi (elvonulás, elmélyülés) funkciókat is, alaprajzában mind a négyzet, mind a kör megjelent. Az alaprajz tehát egy négyzetbe foglalt kör.

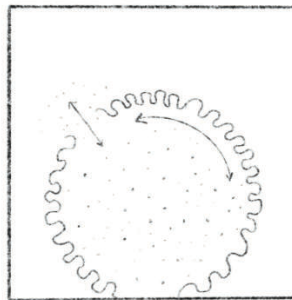
A hagyományos alaprajzi megoldásokat szerettük volna a jelenbe helyezni. Emiatt néhol kiléptünk a megszokott keretek közül. Míg például egy kiva esetében a közlekedés fentről lefelé, egy létrán történt, a mi esetünkben a közlekedést az erre merőleges, azaz a vízszintes síkba helyeztük el. Fontosnak tartottuk a környezet adta lehetőségek kihasználását, ahogy régen azt őseink is tették. A telekben megjelenő és végigfutó szintkülönbség egyértelmű irányt jelöl ki. Ezt az irányt vettük a közlekedés tengelyének. A tengelyt - a föld finom megmunkálásával és ezáltal egy támfal létrehozásával - hangsúlyoztuk. A támfal végén található a bejárat. A tengellyel párhuzamosan mozgatható tolóajtón keresztül történik a közlekedés.

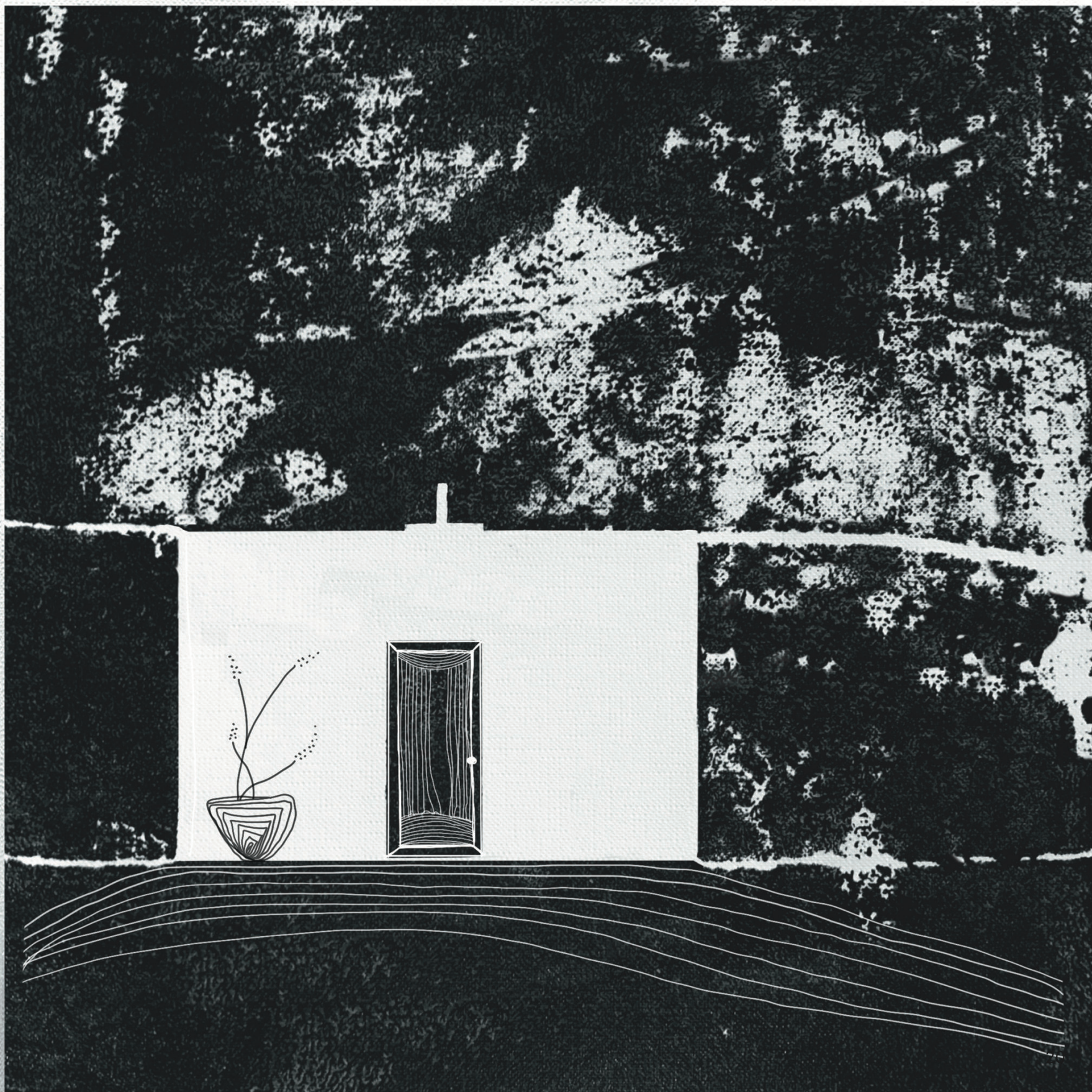




A BELSŐ TÉR

Az ajtón belépve rögtön a legfontosabb, legmagasztosabb térbe, a "szent-helyre" érkezünk. Ebben a térben helyezkedik el a ház szíve, a kályha, mely egyszerre nyújt meleget és ételkészítési lehetőséget. A kiszolgáló helyiségek a "maradék" térben kerültek elhelyezésre, ezzel kifejezve alárendeltségüket a központi térrel szemben. A kör alakú tér, a szellemi közép egy szabadon alakítható függönnyel választható le a többi, funkcionális helyiségtől. A függöny mozgatásával az adott hangulatnak, igénynek megfelelően szabályozható a terek intimitása, bevilágítása. A centrális központ spiritualitását tovább erősíti a vertikális kapcsolatot teremtő belső kupola, amelyet egy kerek ablak zár le. Közvetlen kapcsolatba a természettel csak ezen a téren keresztül juthatunk.

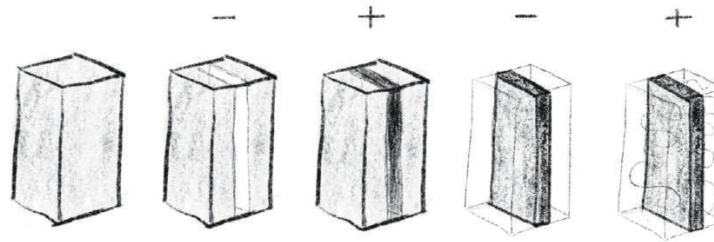




AZ ÉPÍTÉSI FOLYAMAT

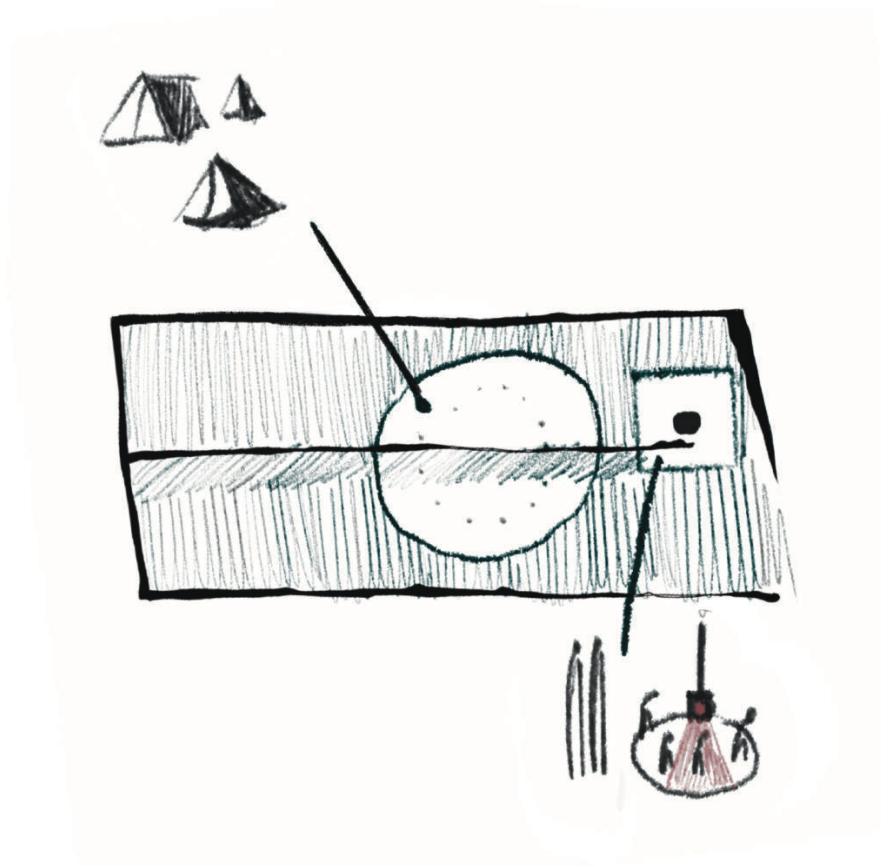
Az elvonulás, elmélyülés, önmagunkban való kutakodás folyamatát, maga a ház építési technikája is szimbolizálja. Legfőbb építészeti eszközünk az addíció és szubsztrakció volt. Ezen két mozdulatot ismételtük meg többször is. Akárcsak egy modell elkészítésekor, ebben az esetben is fontos volt a "negatív" gondolkodás. Elsőként azokat a tereket kellett megterveznünk, melyek végeredményben tömör testek lettek, azaz a falakat. Ezeket kiásva, feltöltöttük őket világos tónusú betonnal. Ebben a pillanatban a terep újra egy egész lett, azonban immáron ott rejtkezett benne egy épület. Michelangelo gondolatával párhuzamot vonva, a talaj volt a kőtömb, az épület pedig a szobor, amely arra várt, hogy kifaragják. Az épület "megtalálása" után az utolsó addíciós lépés, a beköltözés, az étellel való megtöltés volt.

A fent említett technikai folyamatot a grafikai módszerrel is kifejeztük. Az épület falait ebben az esetben is elvétellel hoztuk létre, kemény szivacsból kifaragva. A megmaradó felületet fekete festékkel festettük le. Ezt nyomdaként lenyomva jött létre az inverz "festmény". A végső lépés itt is az étellel való megtöltés volt, amelyet a szabadkézi belerajzolás szimbolizált.



EGYÉN ÉS KÖZÖSSÉG

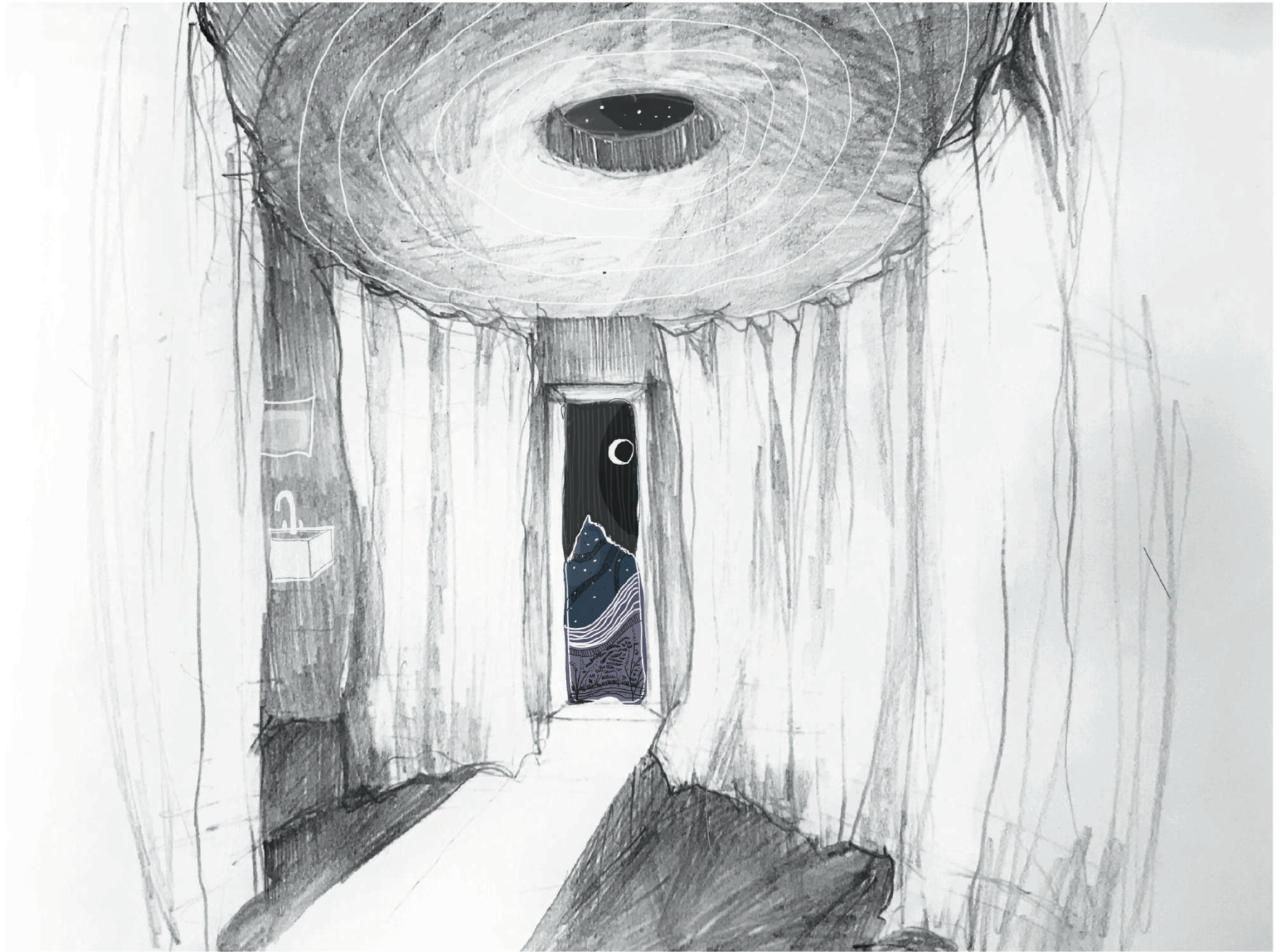
A ház, azaz a "szentély" alapvetően egy ember vagy egy pár számára lett tervezve. A közösségi programok, baráti találkozások színtere a kert. Az ősi táborhelyekből kiindulva, egy nagyobb társaság számára a legegyszerűbb és legtermészetesebb elhelyezkedés a szintén kör alakban való "táborverés". A találkozások, csoportos együttlét tehát a természetes közegben kap helyet, míg a testileg, lelkileg felfrissülni vágyókat befogadja a ház. Ezzel a gesztussal különválasztjuk, minőségben megkülönböztetjük a két típusú tevékenységet.

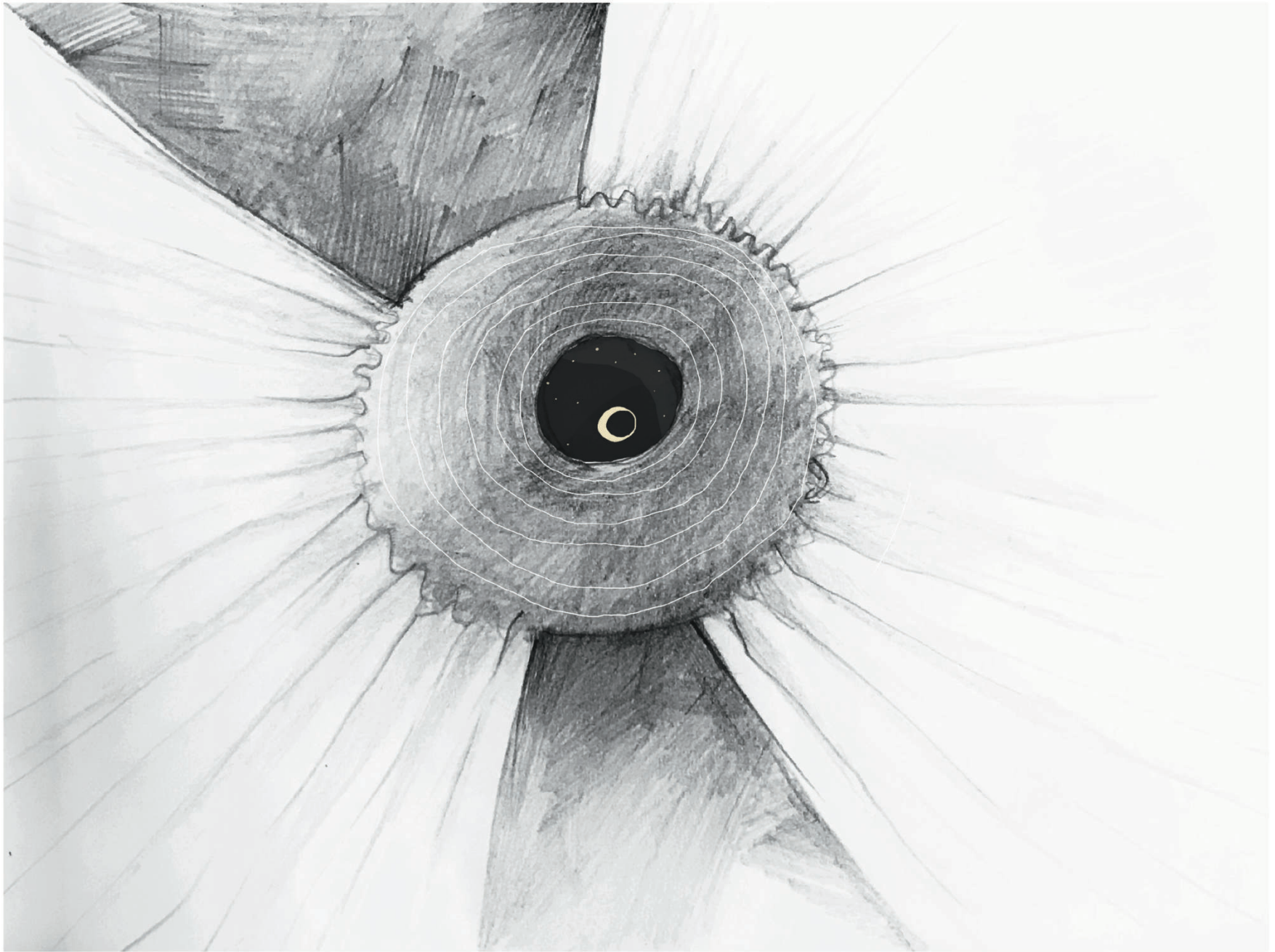


JÖVŐ

A ház a későbbiekben sem kell, hogy elveszítse funkcióját. Mivel ez egy mobilis tér, könnyen tud adaptálódni a változásokhoz. Az a víziónk, hogy ha eljön egy nagyobb ház építésének az ideje, akkor a tervünket figyelembe véve, ahhoz kapcsolódva tud majd megépülni egy nagyobb egység. Mivel a mi kis házunk a föld alatt helyezkedik el, területet nem vesz el az épülendő ház elől. Így tehát ha továbbra is megmarad az igény egy privát helyiségre, a szentély a nagyobb tömeghez kapcsolódva is képes lesz betölteni funkcióját. Amennyiben többé nem lesz szükség ilyen jellegű térre, a kis ház visszahelyezéssel egyszerűen megszüntethető lesz.

Véleményünk szerint a nagy ház megépítése előtt itt töltött idő segítséget fog nyújtani a helyszín megismeréséhez, az igények, szükségletek felméréséhez. Ez fog később, az itt épülő ház alapkövéül szolgálni.









FORRÁSOK:

https://library.hungaricana.hu/hu/view/MEGY_PEST_Katalogus_06_Levelek/?pg=12&layout=s

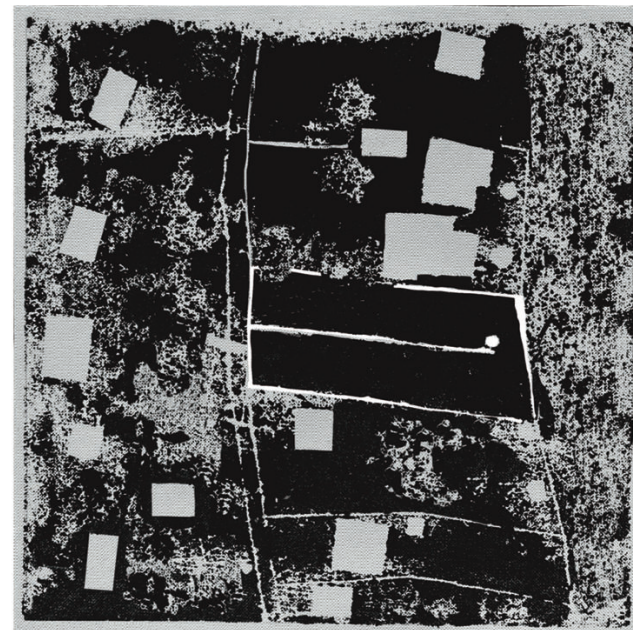
<https://epiteszforum.hu/tradiciok-ujraertelmezese--interju-vasa-j-perovi-csal-a-ljubljana-i-s-zlam-vallasi-es-kulturalis-kozpont-vezeto-tervezojevel>

https://hu.wikipedia.org/wiki/Pueblo_Bonito

http://www.deakgyujtemeny.hu/site_dgy.cgi?a=cikk&id=tanre

https://epa.oszk.hu/02100/02120/00043/pdf/EPA02120_tbm_2019_43_191-202.pdf

<https://mek.oszk.hu/03400/03411/html/elemzes.htm>



Egy festménnyel találjuk szemben magunkat, ha a Szőnyi István utca 42. szám alatti telekről letekintünk. Még ha nem is ismerjük Szőnyi művészetét, akkor is érzékeljük a hely varázsát és különleges hangulatát. Ha egy kicsit elmélyedünk Zebegény történetében és a helyszín múltjában, elég hamar szembetalálkozunk Szőnyi István nevével. Ez nem véletlen, hiszen Zebegény és a festő szoros kapcsolatban állt egymással. Zebegény hatással volt Szőnyi művészetére és később Szőnyi István ugyanekkora hatást tett Zebegényre és lakosaira.

Szőnyi István festményeiből inspirálódva a célunk egy otthon létrehozása lett. Egy hely, amely lakója számára biztosítani tudja a szellemi elmélyülés lehetőségét, amelyet Szőnyi művészete biztosított nekünk.

Nehéz egészséges és boldog felnőtté válni, ha nincs meg a kellő szellemi támogatás. Azonban ahhoz, hogy szellemileg egészségesek legyünk, nagyon fontos, hogy először a fizikai háttér legyen biztosítva, azaz legyen egy hely, ahova el tudunk vonulni, el tudunk bújni és ahol találkozni tudunk önmagunkkal.



ADDIG IS

TDK 2022

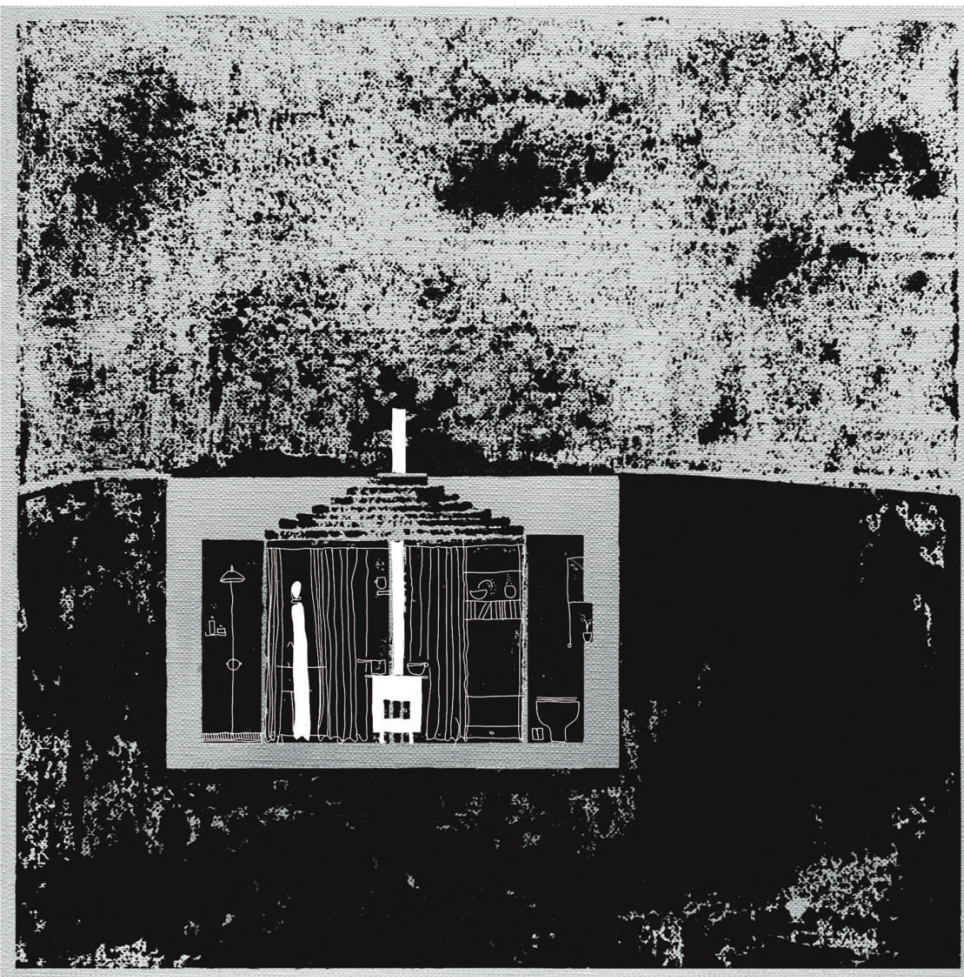
HAZAFELÉ

HELYSZÍNRAJZOK,
TEREPMETSZET, ALAPRAJZ

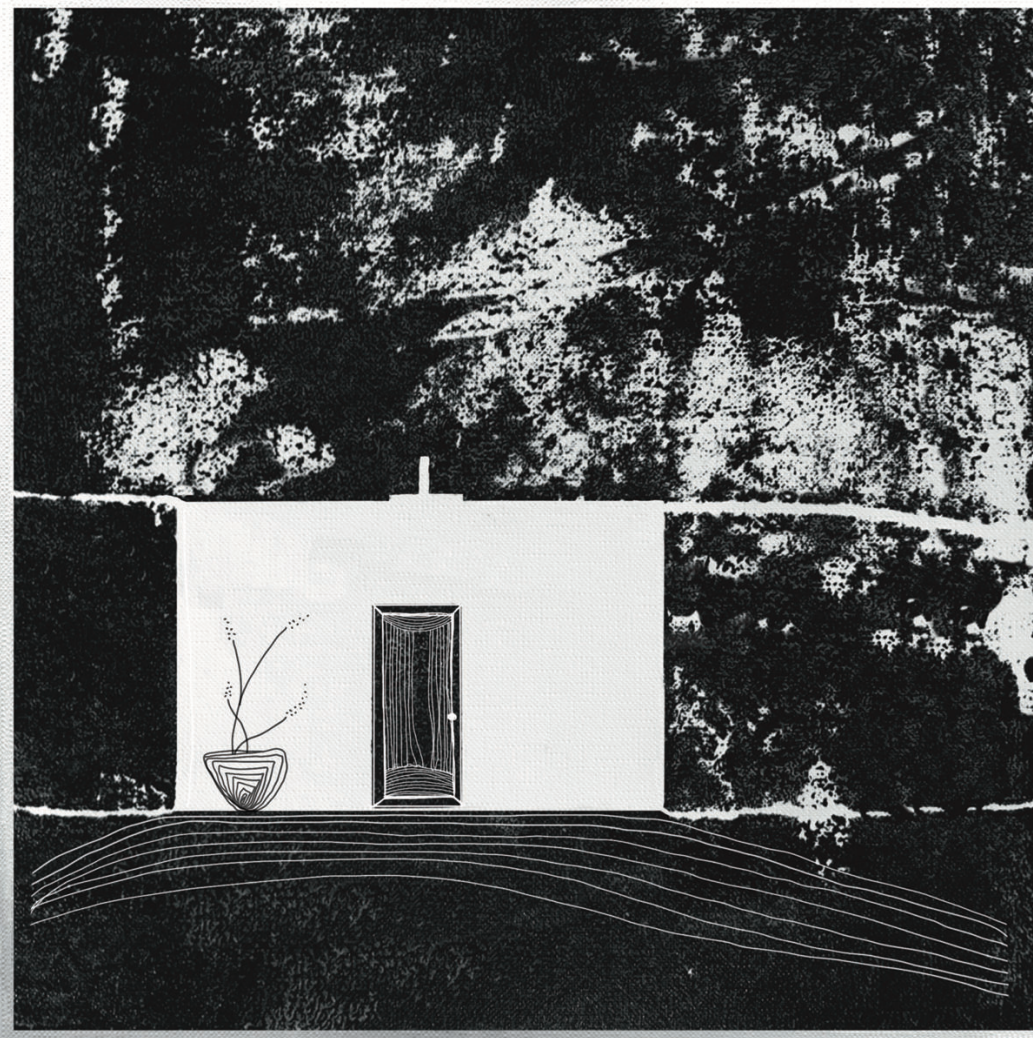
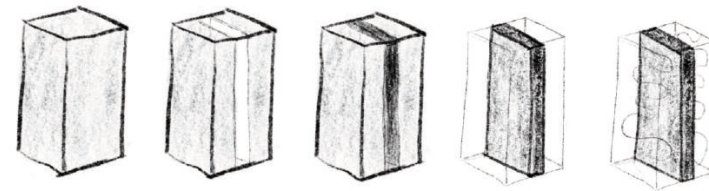
SZERZŐ
SZAKONYI LUCA ZSÓFIA
TRIBEL RENÁTA

KONZULENS
NAGY MÁRTON DLA

BME LAKÓÉPÜLETTERVEZÉSI
TANSZÉK, 2022



Az elvonulás, elmélyülés, önmagunkban való kutakodás folyamatát, maga a ház építési technikája is szimbolizálja. Legfőbb építészeti eszközünk az addíció és szubsztrakció volt. Ezen két mozdulatot ismételtük meg többször is. Akárcsak egy modell elkészítésekor, ebben az esetben is fontos volt a "negatív" gondolkodás. Elsőként azokat a tereket kellett megterveznünk, melyek végeredményben tömör testek lettek, azaz a falakat. Ezeket kiásva, feltöltöttük őket világos tónusú betonnal. Ebben a pillanatban a terep újra egy egész lett, azonban immáron ott rejtezett benne egy épület. Michelangelo gondolatával párhuzamot vonva, a talaj volt a kőtömb, az épület pedig a szobor, amely arra várt, hogy kifaragják. Az épület "megtalálása" után az utolsó addíciós lépés, a beköltözés, az élettel való megtöltés volt.



2



ADDIG IS

TDK 2022

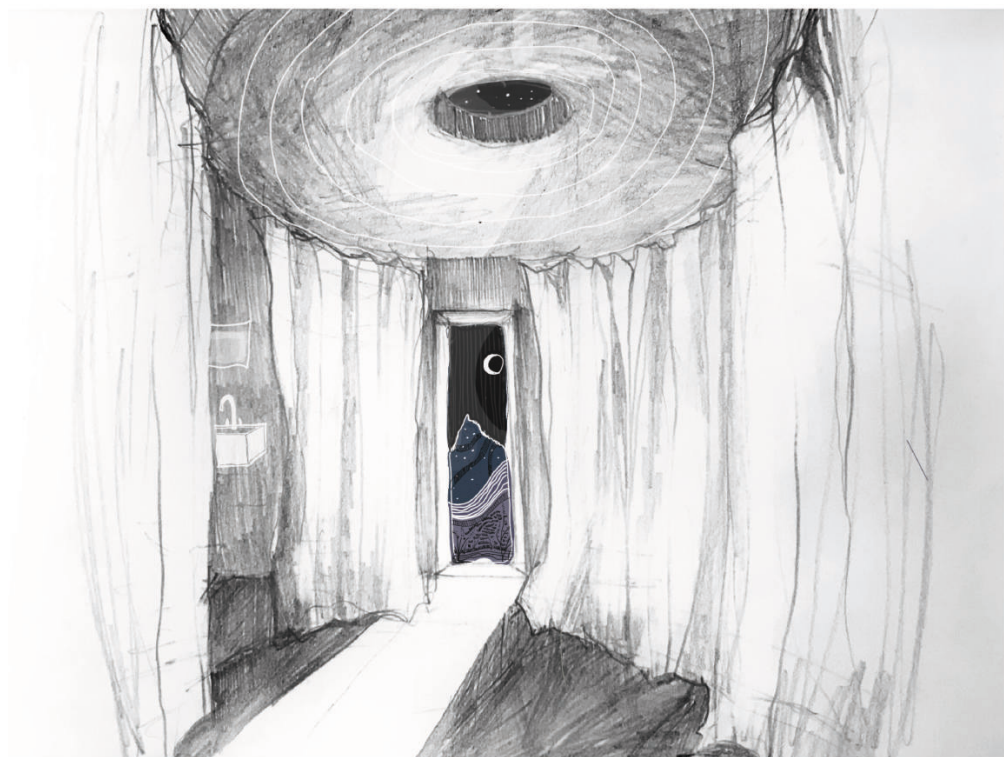
HAZAFELE

METSZETEK, HOMLOKZAT

SZERZŐ
SZAKONYI LUCA ZSÓFIA
TRIBEL RENÁTA

KONZULENS
NAGY MÁRTON DLA

BME LAKÓÉPÜLETTERVEZÉSI
TANSZÉK, 2022



Az ajtón belépve rögtön a legfontosabb, legmagasztosabb térbe, a "szent-helyre" érkezünk. Ebben a térben helyezkedik el a ház szíve, a kályha, mely egyszerre nyújt meleget és ételkészítési lehetőséget. A kiszolgáló helyiségek a "maradék" térben kerültek elhelyezésre, ezzel kifejezve alárendeltségüket a központi térrel szemben. A kör alakú tér, a szellemi közép egy szabadon alakítható függönnyel választható le a többi, funkcionális helyiségtől. A függöny mozgatásával az adott hangulatnak, igénynek megfelelően szabályozható a terek intimitása, bevilágítása. A centrális központ spiritualitását tovább erősíti a vertikális kapcsolatot teremtő belső kupola, amelyet egy kerek ablak zár le. Közvetlen kapcsolatba a természettel csak ezen a téren keresztül juthatunk.



3



ADDIG IS
TDK 2022

HAZAFELÉ

LÁTVÁNYOK

SZERZŐ
SZAKONYI LUCA ZSÓFIA
TRIBEL RENÁTA

KONZULENS
NAGY MÁRTON DLA

BME LAKÓÉPÜLETTERVEZÉSI
TANSZÉK, 2022