

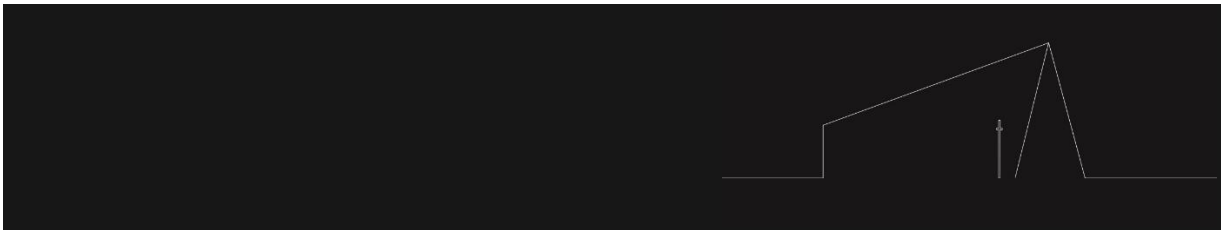
Határ

TDK_2017

Schieszler Máté Sétáló Mirella

konzulens: Szabó Dávid

Ipari és Mezőgazdasági Épülettervezési Tanszék
Kultúrtáj Ember a tájban Építőművészi modul



Mikháza Új ravatalozó

<u>Tartalom:</u>	
Mikháza:	4
Szituáció:	5
Előképek:	6
Koncepció:	8
Forma:	9
Anyag:	10
Funkció:	11
Feltárulás:	12
Szertartás:	13
Források:	14



mikházai látkép a ferences templom tornyával

Mikháza

Mikháza, románul latin hangzású Călugăreni, egy kis falu Románia közepén, Erdély Észak-keleti részén, a történelemben messzire visszanyúló hagyományokkal, nagy történelmi múlttal. A település mai helyén már a római korokban, a birodalmi időkhez mérten rövid ideig, pár száz évig, egy megtorló hadjárat eredménye képpen egy római helyőrség állomásozott, mely lenyomatainak feltárása a mai napig zajlik. A római hagyományokon túl a falu szakrális központ is hosszú idők óta. Már 1309-ben templommal rendelkeztek, melynek jelentősége tovább nőtt, mikor 1635-ben Boszniából ferencesrendi szerzetesek érkeztek, akik egy kápolna és kolostor építésébe kezdtek. A szerzeteseket 1666-ban elűzték, épületeik romlásnak indultak. A kolostor az enyészeté lett, ám Kájoni János házfőnök új építtetésébe kezdett, a meglévő kápolnát pedig tovább bővítette. Pár évtizeddel később a szerzetesek visszatértek, és felépítették templomukat, mely átalakítások után ma is áll. Kriptájában több erdélyi nemesi család tagja nyugszik. A temetőben álló római katolikus temetőkápolnát, 1728-ban emelték, azóta átalakítások után ma is áll, ám csak ritka alkalmakkor nyitják ki. Az egyik átalakítás, egy jól elkülöníthető toldás, mely kívülről és belülről is jól látható.



régi temetőkápolna



ferencesrendi templom

Szituáció

A ravatalozó kápolna igénye már régóta megvan, és most lehetőség is nyílik egy új építésére, miután a helyi egyházközösség kiválasztott és megvásárolta egy beépítésre alkalmas területet. Ez logikusan, és praktikussági okokból is, a templomból a temetőbe vezető úton található. Talán véletlenül, talán szándékosan, az út kanyarulatai ellenére, az új ravatalozó helye pont a temető bejárata és a templom által létre hozott tengelybe esik. Ez az egybeesés még jobban kiemeli az eddig is nagy jelentőséggel bíró, szertartás alatt bejárt utat. Az út a templomból indul, és a temetőben lévő végső nyughelyig tart. A természeti adottságok és a népi építészet józan ítélőképessége miatt, a templom a falu völgyében, a település közepén, egy kis magaslaton áll, míg a temető a falu határában, de egy magasabb dombon áll. Így az is megvalósul, hogy míg a templom tornyával fölfelé terjeszkedik, a temető pedig vízszintesen terül el, egy szintbe kerül a kettő. A két pont között fontos megálló a ravatalozó, a tervezési terület, megint csak különös módon a falu völgyének vízszintesétől a domboldal lejtésbe váltó határában áll. Itt kezdődik meg a lélektanilag fontos és fizikailag is érezhető emelkedés a végső nyughelyig. Ezenkívül nagy jelentőséggel bír, hogy itt váltja egymást az épített és a természeti környezet, ez is inspirációs hatással lehet a tervezésre. Ha másik szempontból vizsgáljuk őket, a két meglévő állomásban közös, hogy a maga módján mindkettő elzárkózik, de közben mégis kitekint. A templom kis magaslatát fák veszik körül, ám tornyát messziről észre vehetjük, pontosan megjelöli a helyét. A temető is magaslati ponton fekszik, és annak elkerítése is fákkal történik, melyek sűrűségükkel eltakarják a távolról arra nézőket, kivéve egy keskeny sávot, ahonnan remek kilátás nyílik a környező tájak egy részére. Hasonló elzárkózás kialakítására lehetőség van a kijelölt területen is, mivel az is fákkal sűrűn határolt.

Előképek



Kapelle Salgenreute – Bernardo Bader Architekten

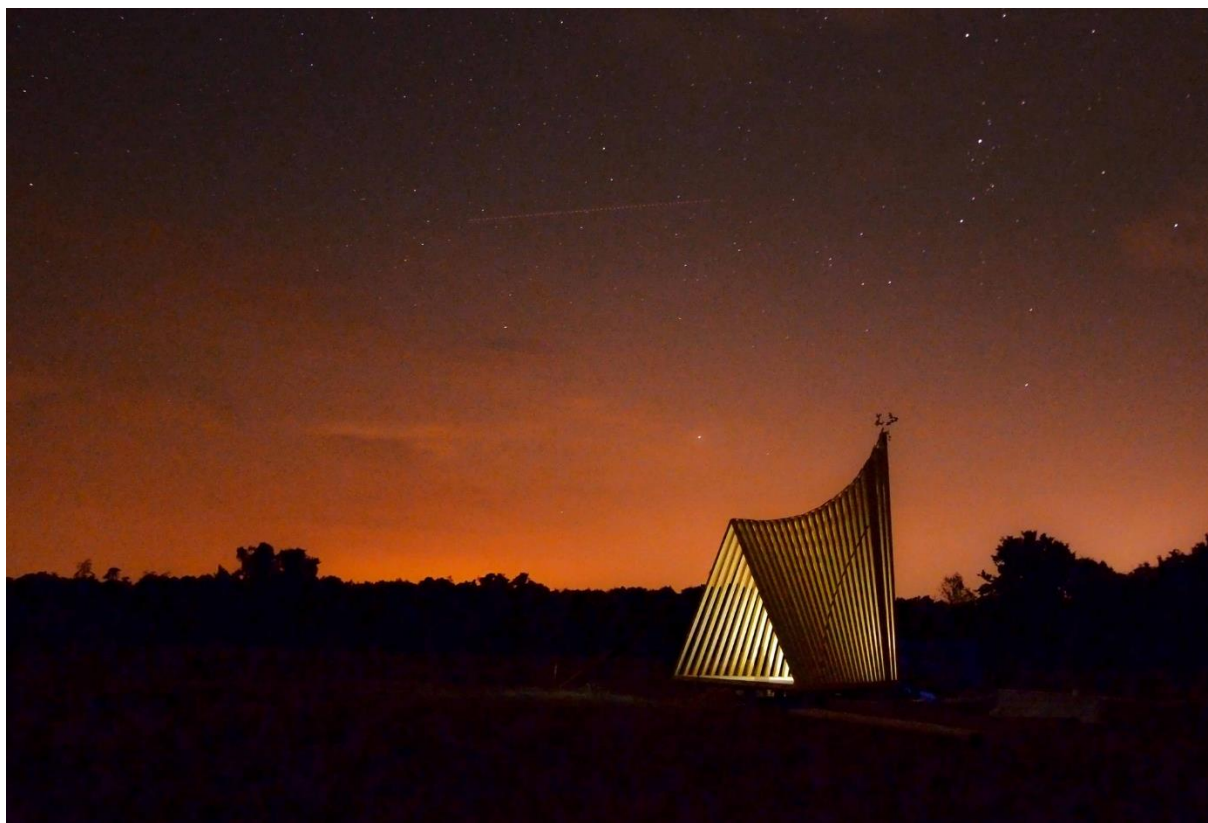
Ennek a kápolnának kecses magasba törő arányai, és a természeti környezetre adott, finom építészeti válasza volt szimpatikus. Itt a tökéletes szimmetria az épületen belül pontos és egyszerű anyaghasználattal párosul, míg kívülről a falakat és a tetőket is egységesen, egyfajta borítással kezeli. Az épület csak a bejáratánál és a tengelyében fekvő kis ablaknál nyitott, ilyen módon is minél jobban befelé fordulva.



Kapelle Salgenreute belő tér

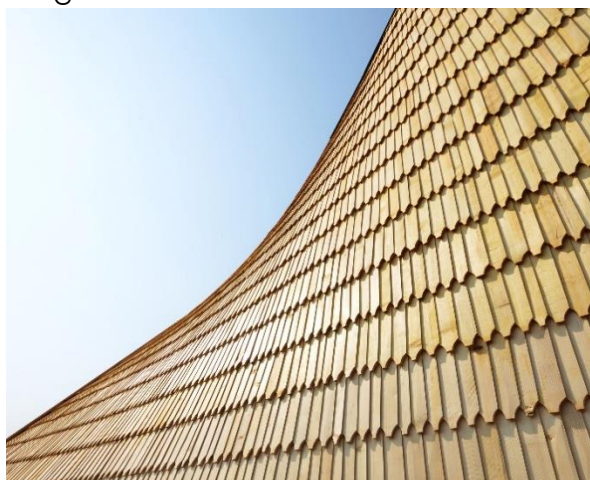


Kapelle Salgenreute bejárat



Hubertus kápolna – CAN architects

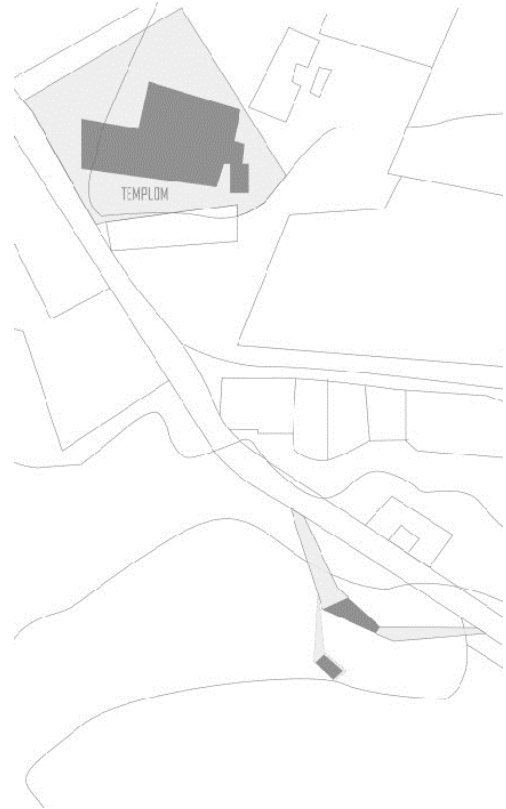
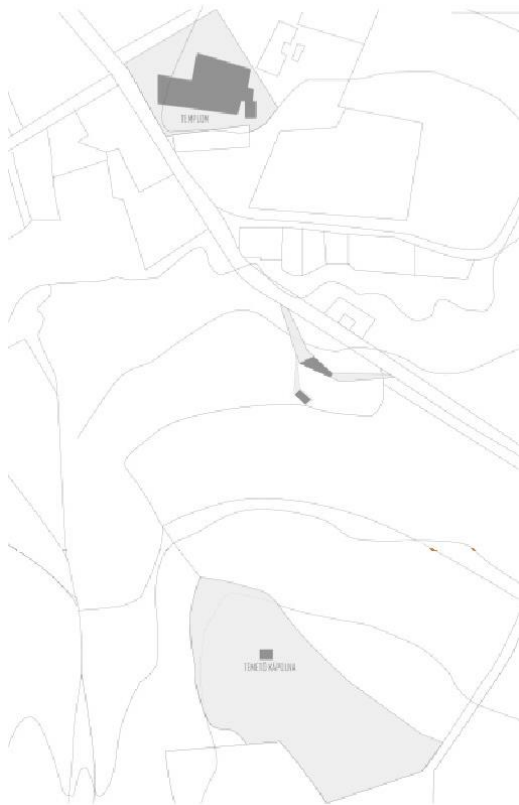
Ez a magyarországi példa egy szimpla, apró koncepcionális képletbeli különlegességgel tud szokatlan és izgalmas formát létrehozni, de még ezzel együtt is könnyen és gyorsan felépíthető. Az épület semmilyen funkciót nem tartalmaz, és így tud teljesen nyitott és átjárható lenni. Saját helyét emelvényével, és harangjával jelöli meg.



zsindely fedés



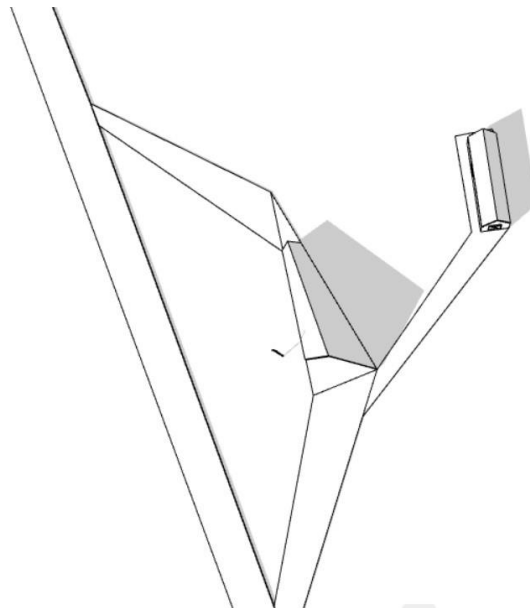
oltár és harang

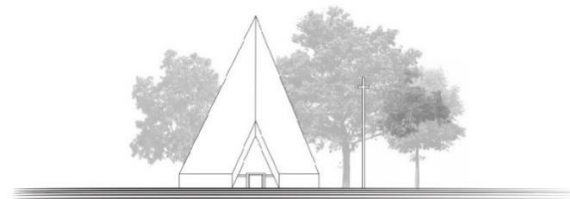
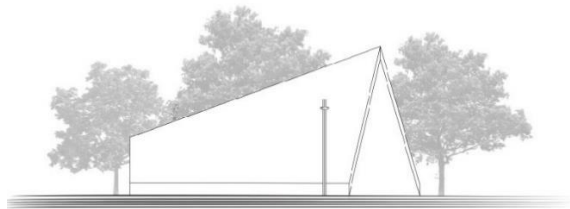
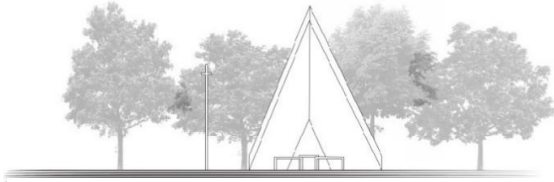
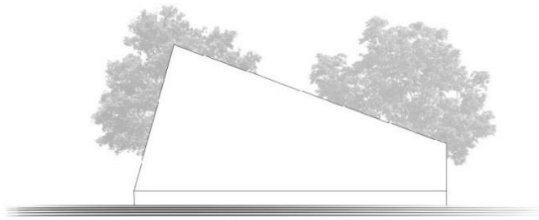


helyszínrajzok

Koncepció

Egy olyan tisztán szakrális, főként a helyieknek szóló tér létrehozása volt a cél, mely a gyászolókat megnyugvással tölti el, és segíti ebben a szomorú és nehéz időszakban. A hely zavartalansága érdekében a ravatalzó szertartásra szolgáló részéről leválasztottuk az egyéb funkciókat és külön épületbe, az elsőtől távolabb helyeztük el. A két részre bontás miatt a szertartás helye fontosabb, fő épületté válik, a másik funkcionális pedig másodlagossá. A situációból adódóan célunk volt még a terület már létező, fákkal való elzártságának megtartása, miközben valamilyen módon mégis kiválik területéből, a templomhoz és a temetőkerthez hasonlóan.

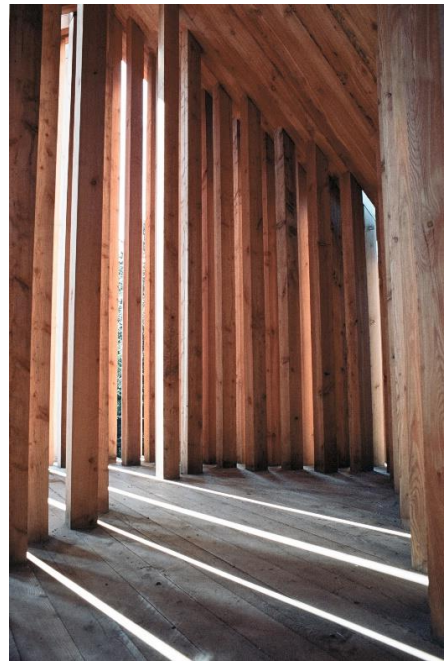




ravatalozó homlokzatai

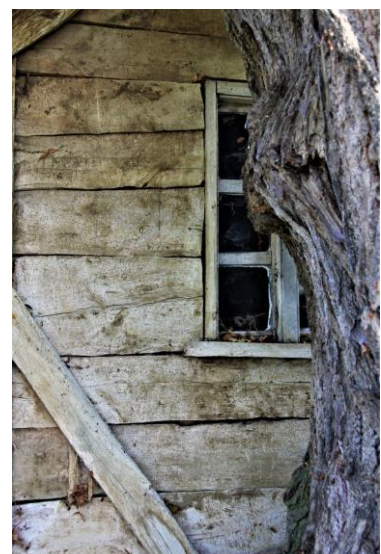
Forma

A forma megalkotásánál is az egyszerűsége és a letisztultságra törekedtünk. Kevés egyszerűbb forma van a háromszögnél, amit végül épületünk meghatározásánál főként használtunk. Mind alaprajzban, mind homlokzatain is háromszögekből származtatható alakzatokkal dolgoztunk. A szituációban és a szertartás menetben részletezett bejárt útból adódóan mindenképp valamilyen dinamikus teret szeretnénk volna létrehozni, hogy ezzel is hangsúlyozzuk, hogy épületünk térben és logikában is köztes helyen áll. Az épület fő tengelye a mellette haladó úttal párhuzamos, ám féloldalas bejárata miatt így is hívogatóan tárul fel az érkező felé. A megérkezés után az épület belseje szimmetrikus, mivel úgy találtuk, ez az elrendezés sokkal megnyugtatóbb és csendesítőbb, mint egy aszimmetrikus, zaklatott forma. Az érkezés a templom felől történik, és visszafordulás nélkül folytatódhat a tovább haladás a temető felé az épület teljes nyitottsága és elrendezése miatt. Fő tömegében az épület magasba törő és karcsú, a felemelkedést használva inspirációként. Maga a háromszög forma rengeteg jelentéssel bíró szimbólum, mely a római katolikus ábrázolásokban is megjelenik.

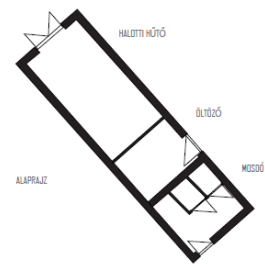
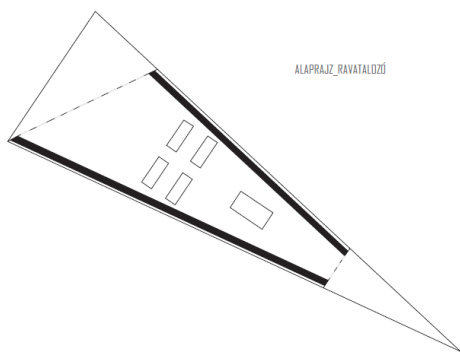
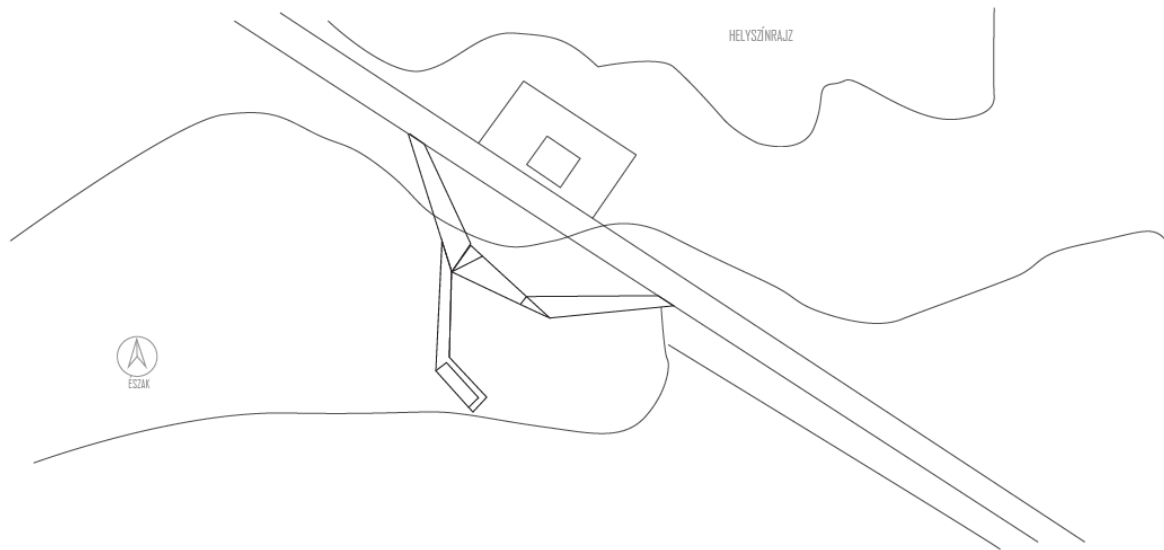


Anyag

Anyagában az ravatalozó mind külsőleg, mind belsőleg minél emberközelibb szeretne lenni. Ezért választottuk külső és belső borításnak is a fát. Belülről ez a Salgenruete kápolnához hasonlóan nagy felületű takarás lenne, míg kívülről egy, a népi építészet hagyományait követő erdélyi pikkelyfedésként valósulna meg. A szerkezet nagy tartó szarufái, ugyanúgy helyi gyakorisága és hagyományai miatt fából lennének, de belülről ebből minél kevesebbet megmutatva. Az alap nagy háromszöget kijelölő burkolatot nagyméretű kőlapokból képzeltük el, hogy keménységével és tömörségével minél nagyobb biztosságot és biztonságot sugározzon. A bútortzat a belsőhöz és külsőhöz hasonlatosan tömör fából készülne, kivéve a koporsót tartó ravatalozó állványt, melynek megjelenésében szintén masszivitást és keménységet kell mutatnia, így annak anyagában visszatér a kő. A kereszt és harang harmadik fajta összetevőként, fémként jelenik meg



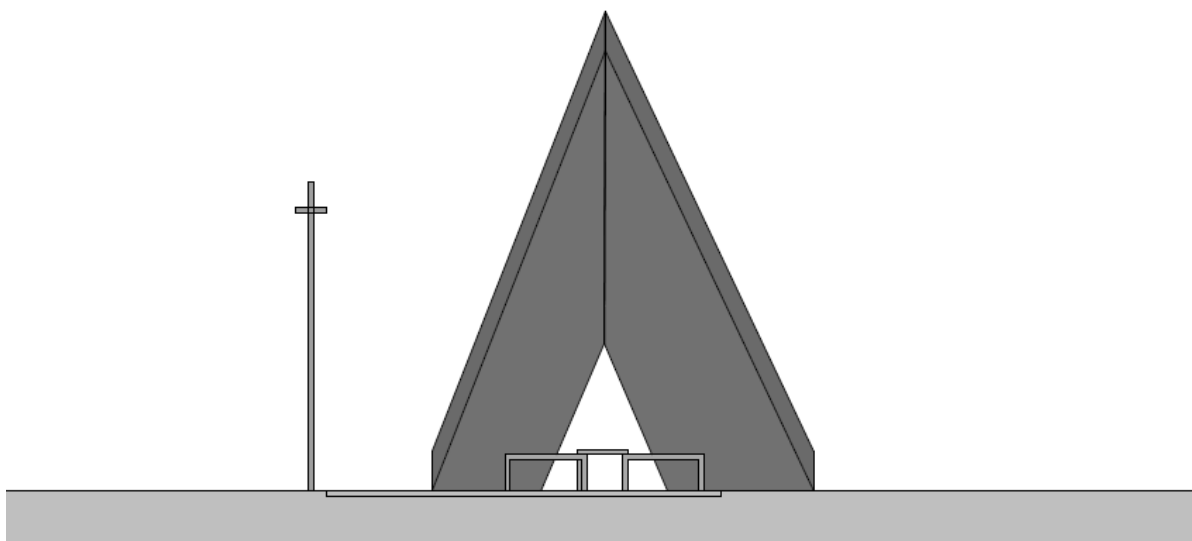
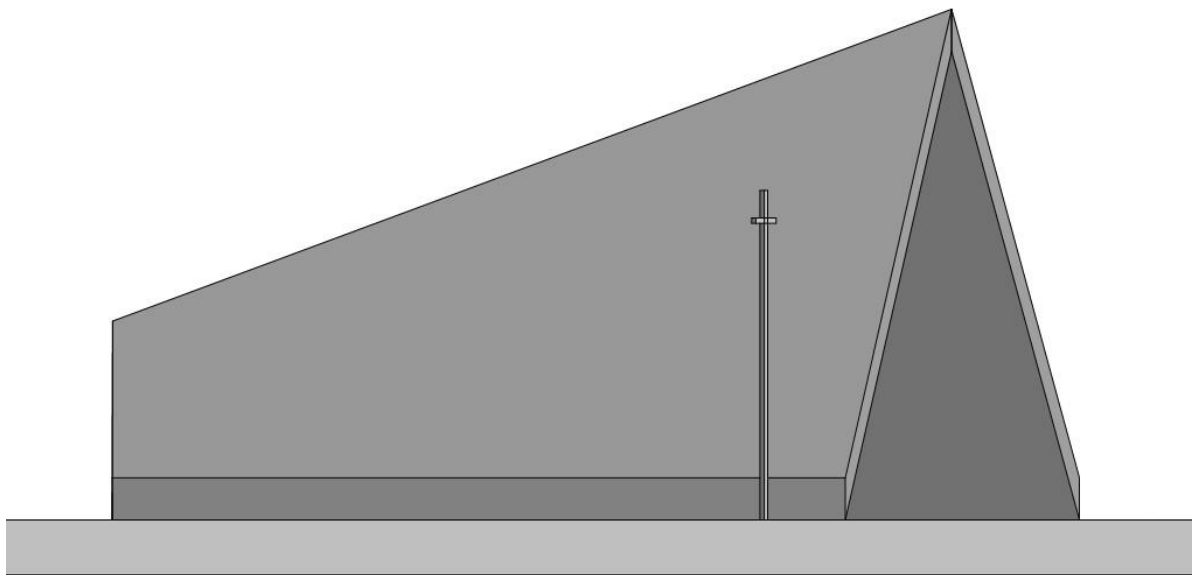
régi temetőkápolna részletei



épületek alaprajza

Funkció

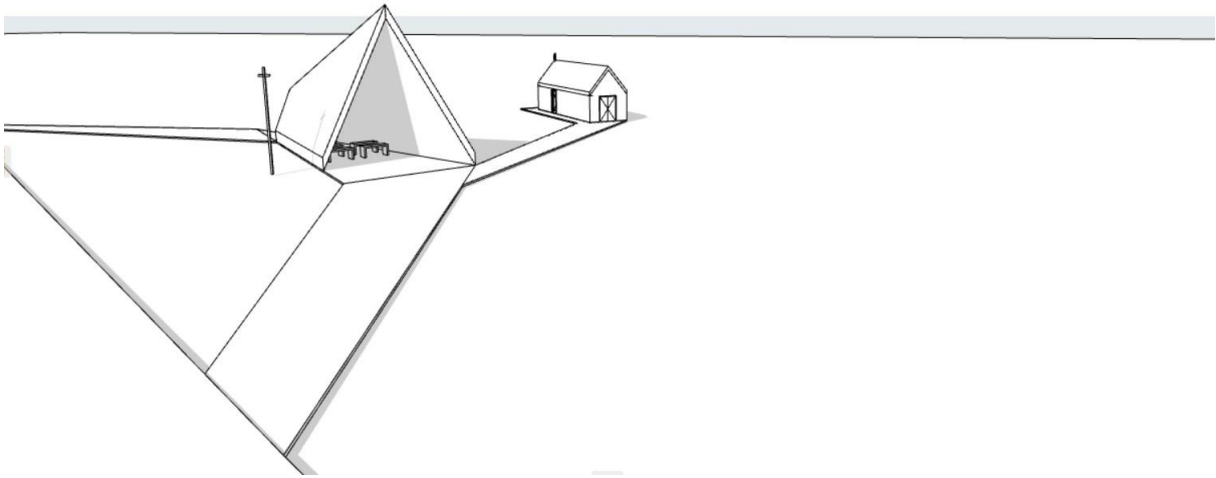
A temetés hagyományosan 3 elemből áll, a középső a ravatalozás, mely ebben az épületben zajlik, építészeti megoldandó feladatként, ez egy fedett nyitott, szertartásnak helyet adó térként, valamint kiegészítőleg egy papi öltözőként, egy holttesthűtőként és mosdóhelyiségként jelenik meg. Elképzelésünk szerint a szertartás a nagy átjárható háromszög alapú térben zajlik, ahol a családtagoknak elegendő ülőhely helyezhető el, míg a távolabbi rokonság a nagy megnyitású tető alatt esetleg körül állhat. A kiegészítő funkciók egy melléképületben az előzőtől távolabb helyezkednek el az épület oldalán, elől egy kapuszerű nagyobb ajtóval a holttest előkészítésére szolgáló helyiség, a papiöltöző és mosdó pedig oldalról, illetve hátulról megközelíthető.



az épület tervezett feltárlása

Feltárlás

A kápolna feltárlása az útról érkező történik. Az addig fákkal elhatárolt területre egyszer csak belátás nyílik, nem csak az épület valamelyik homlokzatára, hanem a ferde felnyílás miatt a belsejébe is. Ahogy a ravatalozó tengelyéhez közelítünk, meglátjuk a túloldali, kisebbik megnyitást, a kijáratot, rájövünk, hogy az épület átjárható. Ha valaki visszatekint, láthatja a hatalmas keretben a kezdeti pontot, a templom tornyát.



Szertartás

A római katolikus temetés szertartása hagyományosan három részből áll. Első állomás a halotti szentmise, melyet az egyházközösség templomában tartanak meg, a családtagok, rokonok és ismerősök részvételével. A gyászoló menet innen áthalad a ravatalozó kápolnába, itt a pap és a kántor felravatalozza az addigra már koporsóba fekvő halottat. A búcsúztatás után itt zárják le a koporsót, itt vesz végső búcsút a család és a rokonság. Mikházán régi szokás szerint feldíszített lovaskocsival viszik tovább a koporsót a temetőbe, ahol a sírhant megáldása után végső nyughelyére helyezik az elhunytat.

„I do not believe architecture has to speak too much. It should remain silent and let nature in the guise of sunlight and wind.”

/Tadao Ando/

Képek forrásai:

Chapel of Resurrection.:

www.archdaily.com/804160/chapel-of-resurrection-samuel-netocny-architects

Kapelle Salgenreute:

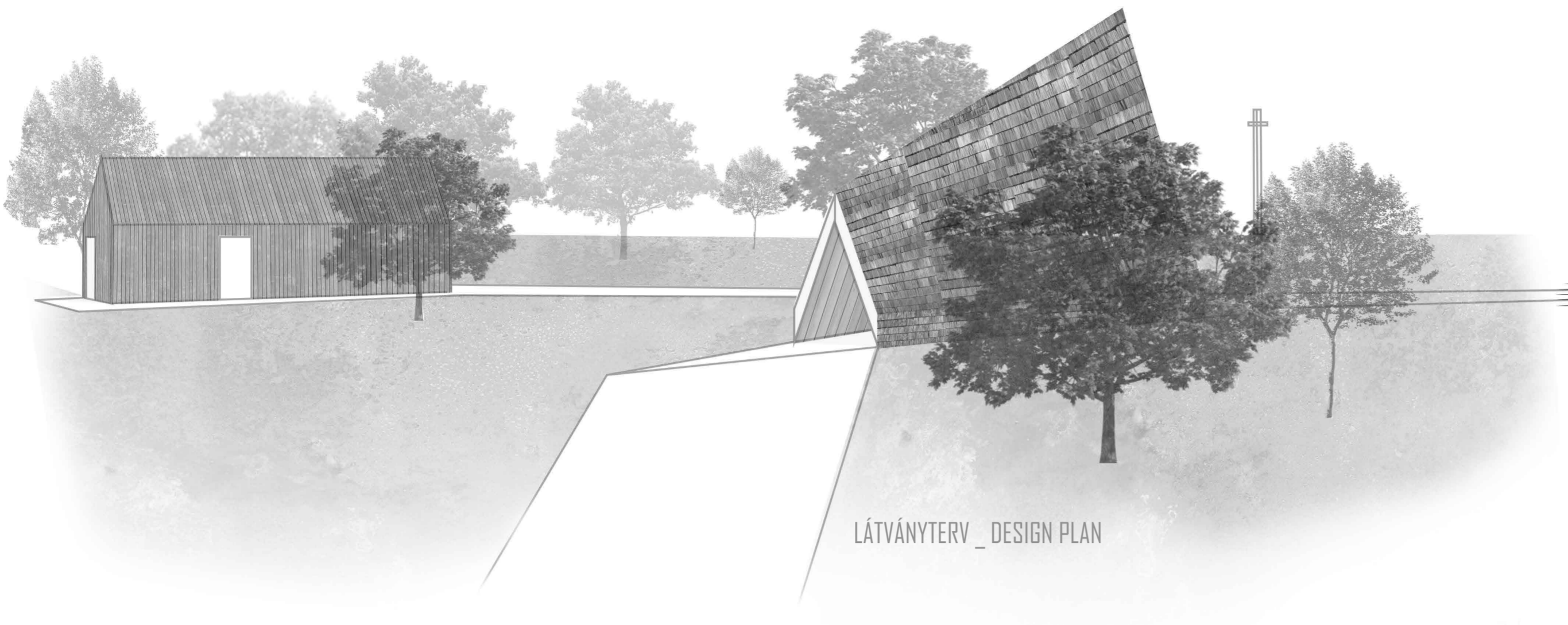
www.archdaily.com/806703/kapelle-salgenreute-bernardo-bader-architekten

Hubertus Chapel:

www.archdaily.com/876981/hubertus-chapel-can-architects

_ KONCEPCIÓ

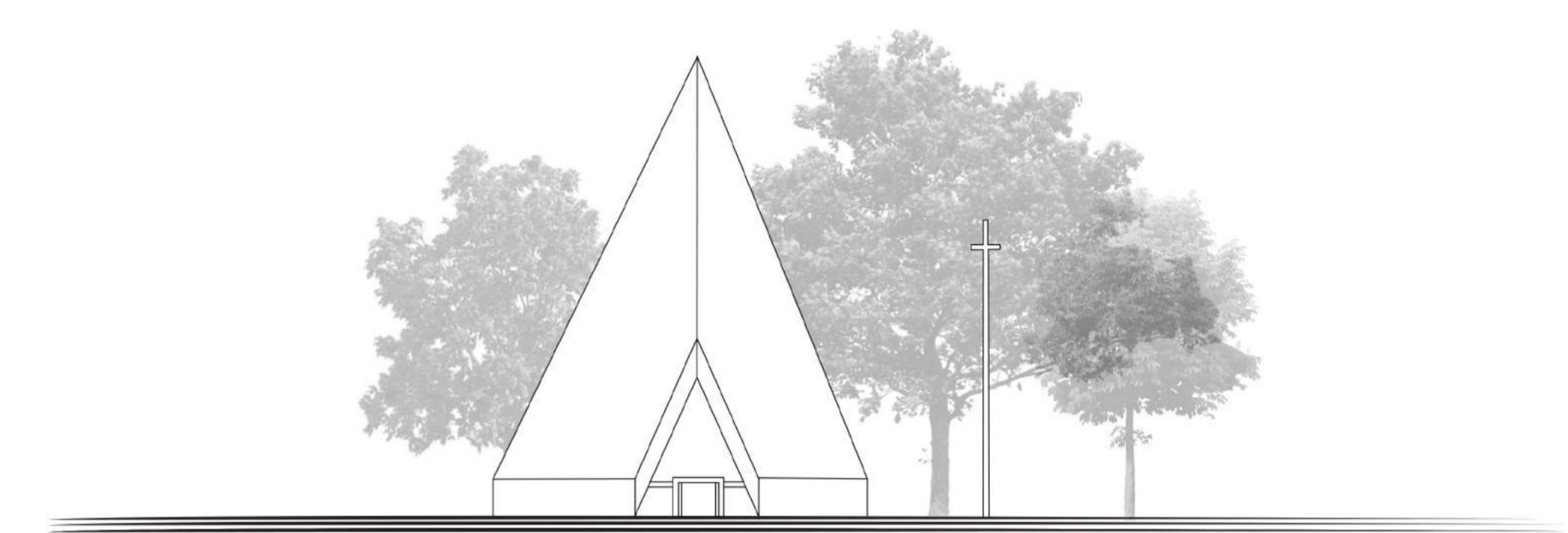
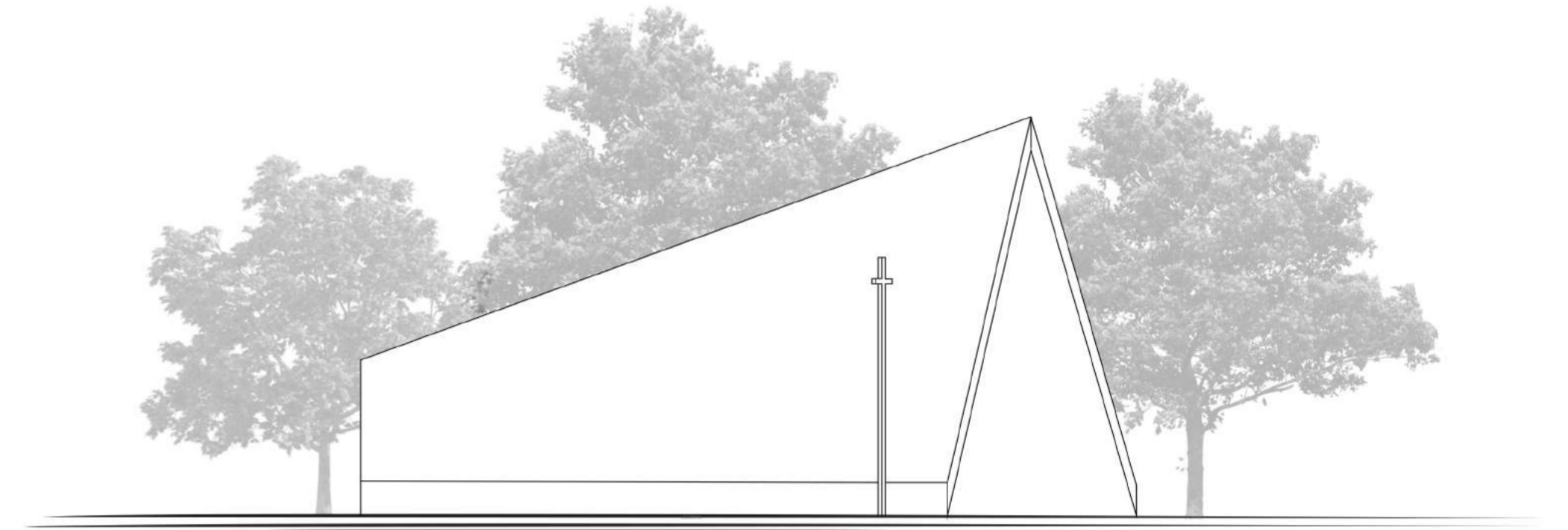
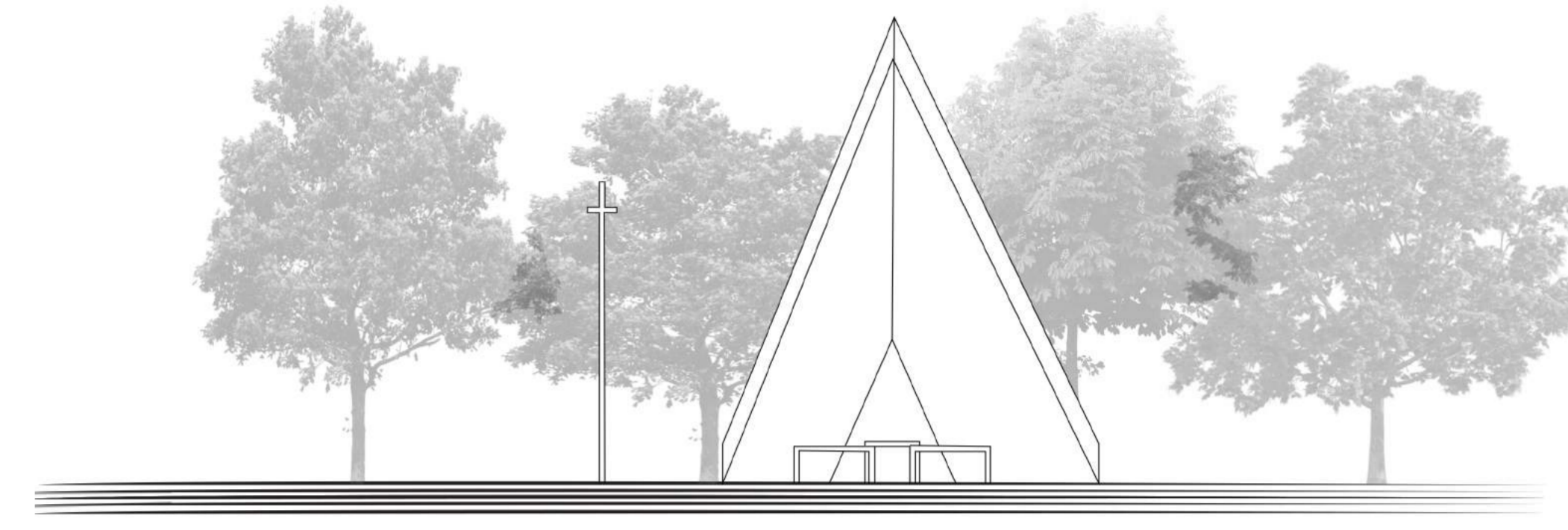
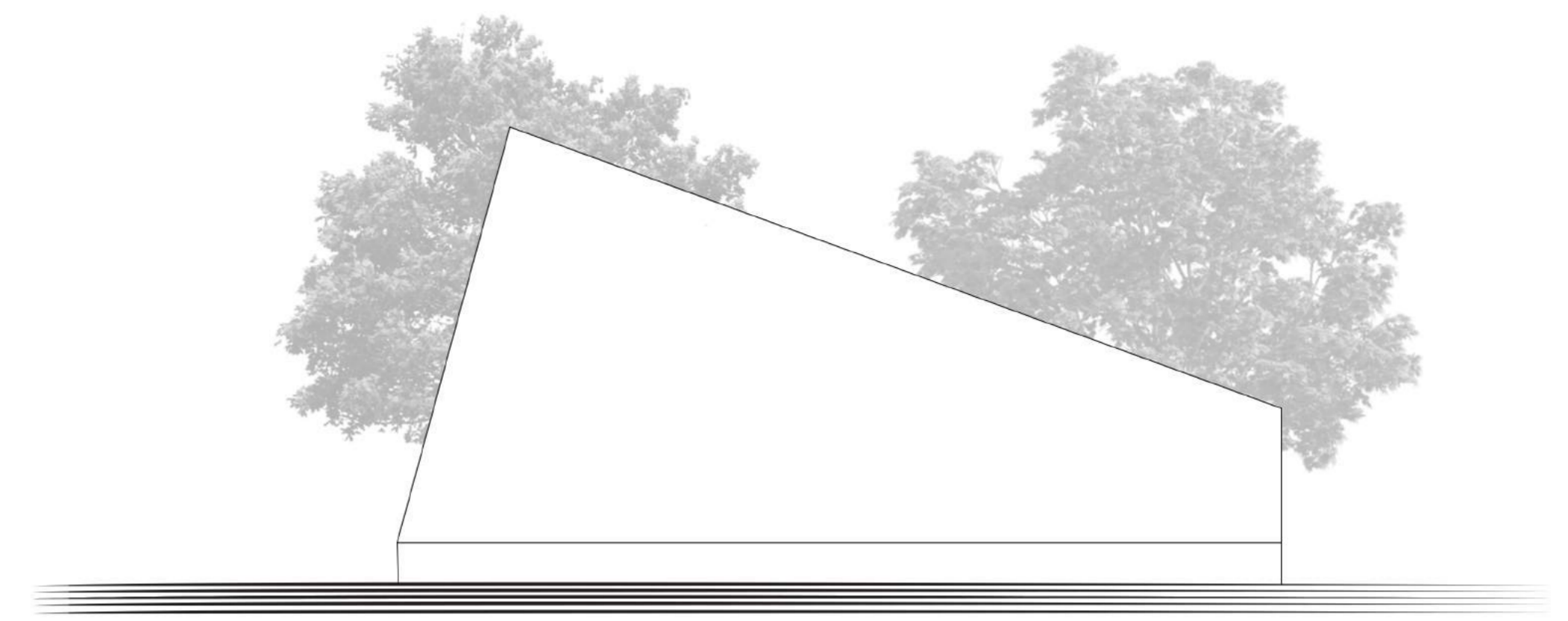
Egy olyan tisztán szakrális, főként a helyieknek szóló tér létrehozása volt a cél, mely a gyászolókat megnyugvással tölti el és segíti ebben a szomorú és nehéz időszakban. A hely zavartalansága érdekében a ravatalozó szertartásra szolgáló részéről leválasztottuk az egyéb funkciókat és külön épületbe az elsőtől távolabb helyeztük el. A ketté bontás miatt a szertartás helye fontosabb fő épületté válik, másik funkcionális pedig másodlagossá. A situációból adódóan célunk volt még a terület már létező, fákkal való elzártságának megtartása, miközben valamilyen módon mégis kiválik területéből, a templomhoz és a temetőkerthez hasonlóan.



LÁTÁNYTERV _ DESIGN PLAN

_ CONCEPT

Creating a sacred space for the locals, which helps to find peace and aids the mourning through this very trying time. For keeping the ceremonial place as undisturbed as possible, we separated it from the functional parts. This decision created a main sacred and a secondary functional building. Ensued from the situation, our aim was to keep the already existing border, created by the nature, dividing the area from its surroundings, while in a way, marking its place from far away, similarly to the church and the cemetery.

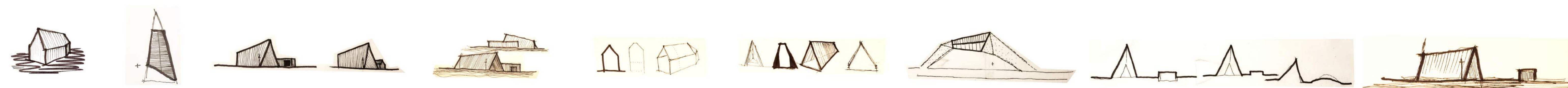


HOMOKZATOK _ FACADES

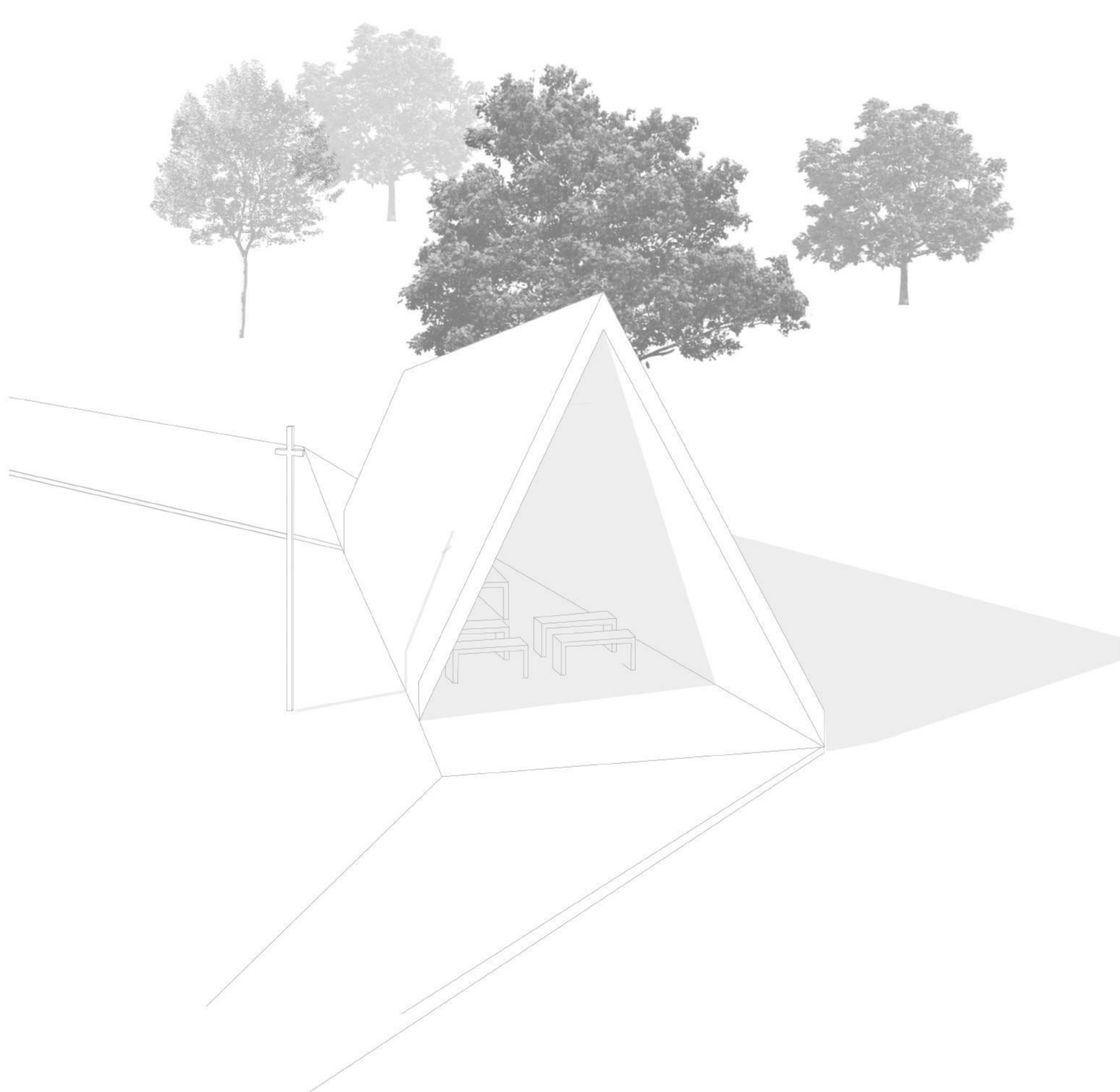


ESZAK, NORTH

HELYSZÍNRAJZ _ SITE PLAN



SKICCEK _ SKETCHES



_ SZERTARTÁS

A római katolikus temetés szertartása hagyományosan három részből áll. Első állomás a halotti szentmise, melyet az egyházközösség templomában tartanak meg, a családtagok, rokonok és ismerősök részvételével. A gyászoló menet innen áthalad a ravatalozó kápolnába, ahol a pap és a kántor felravatalozza az addigra már koporsóban fekvő halottat. A búcsúztatás után itt zárják le a koporsót, itt vesz végső búcsút a család és a rokonság. Mikházán régi szokás szerint feldíszített lovaskocsival viszik tovább a koporsót a temetőbe, ahol a sírhant megáldása után végső nyughelyére helyezik az elhunytat.

_ CEREMONY

The roman catholic funeral ceremony consists of three parts. The first station is a mass, usually held at the church of the local church community, attended by the family, relatives and the acquaintanes. The mourning group then advances to the funeral chapel, where the priest and the cantor holds a memorial service. The coffin is closed after the parttakers say their last farewells. At Mikháza, traditionally a decorated horse-drawn carriage takes the coffin to the cemetery, where after blessing the final resting place, the coffin is lowered in the grave.

