

# Gyú(ú)jtó(ó)pont

*TDK 2017*

*Kultúrtáj, ember a tájban*

*Rudabánya - csűr+csűr=színház*

*Omiliák Mihály, Tarnóczi Eszter*

*Terbe Rita, Vasáros Zsolt DLA*

<i>Előszó</i>	1
<i>Absztrakt</i>	2
<i>Helyszín</i>	3-4
<i>Helytörténet</i>	5-6
<i>Közösség</i>	7-8
<i>Csűr analógia</i>	8
<i>Csűrök</i>	9
<i>Beépítés</i>	10
<i>Használat</i>	11
<i>Régi és új</i>	12-13
<i>Látványterv</i>	14
<i>Alaprajz</i>	15
<i>Metszetek</i>	16-17
<i>Homlokzatok</i>	18-19
<i>Irodalomjegyzék</i>	21



Részben a népi hagyományok, építészeti értékek őrzése miatt, részben a vidékhez való személyes kötődés miatt keltette fel az érdeklődésünket a tervezési feladat. Foglalkoztat bennünket a kérdés, hogy hogyan képes két régi szerkezet egy új funkcióval felruházva új identitást találni magának és szerves részévé válni egy közösség mindennapjainak.

Adott két különböző helyen lévő, régóta nem használt csűr, melyek arra várnak, hogy egy új rendeltetéssel bekapcsolódjanak Rudabánya életébe. A település lakossága egy közösségi színteret hiányol az életéből és ezt a két régi csűr új helyen történő felépítésével, átalakításával szeretné előteremteni magának. Kérdés azonban, hogy az új épület identitásában mennyit tartson meg a hagyományokból, hogyan hasznosítsa újra a csűrökből származó szerkezeteket, és hogy hogyan képviselje a mai kor szellemét.

A régi anyagok és a régi szerkezetek mellett fontos számunkra, hogy a csűrszínház egyszerű, elemi építészeti eszközökből építkezzen. Ehhez hívnánk segítségül Gottfried Semper négy elemét az építészeti tervezésben: a tűzhelyet, amely az emberi társulások és közösségek gyűjtőhelye, az alapot, amely kiemeli a helyet a környezetéből, a tetőt, amely védelmet nyújt a társulásnak és a kerítést, amely elválasztja azt a környezetétől. Olvasatunkban a tervezendő hely a tűzhely, aminek feladata összegyűjteni a város lakóit és meglétével ösztönözni őket közösségi események szervezésére.

Az építészeti szemlélet és formálás során azonban a kortárs színház működését szeretnénk előképnek tekinteni. A mai színházban a színész és a néző viszonya közvetlen, a színpad és a nézőtér között nincs éles fizikai vagy szellemi határ, és az előadás során a néző nem csupán kívülálló szemlélője a színtéren zajló eseményeknek. Elengedhetetlen tehát, hogy Rudabánya csűrszínháza sokoldalú rendezvény helyszínként működjön, ne egy eseményre rendezkedjen be, hanem alkalmas legyen a település több közösségi eseményének, óvodai, általános iskolai előadásainak befogadására is.

There are two, differently located barns which were not used for a long time, waiting for the moment to connect back into the life of Rudabánya with a new purpose. The residents of the settlement miss a community place, and would like to create it with building one on the place of the two old barns, or renewing them. The question is, how much should the new building keep from the traditions in its identity, how to reuse the structures from the barns and how to represent today's spirit.

Besides the old materials and structures it is important for us that the barn theatre should be built with simple and elemental architectural tools. For this, we would like to invoke the four elements in the architectural designing of Gottfried Semper: the fireplace which is the gathering place of human associations and communities, the ground which highlights the place from its environment, the roof which gives a protection for the association, and the fence which separates from its environment. In our variant the planned place is the fireplace, the purpose of which is to collect the residents of the city and inspire them to organize community events.

With the architectural viewpoint and shaping we would like to have the operation of the contemporary theatre as an antitype. In today's theatre the relationship of the actors and the viewers is direct, there is no sharp physical or intellectual border between the stage and the auditorium, and during the performance the viewer is not only an outsider spectator of the happenings on the stage. So it is indispensable that the barn theatre of Rudabánya work as a versatile venue, do not settle for only one event, but should be able to accept other community events of the city - such as the performances of nursery and primary schools.





*Helyszín*



Rudabánya

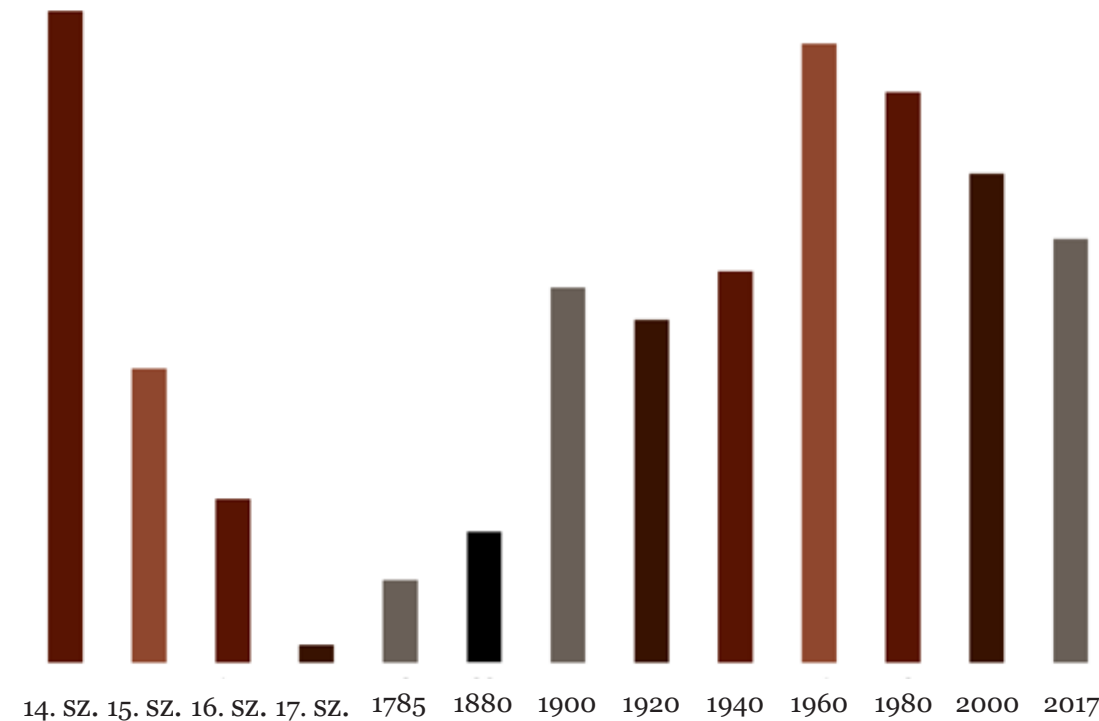
*Helyszín*



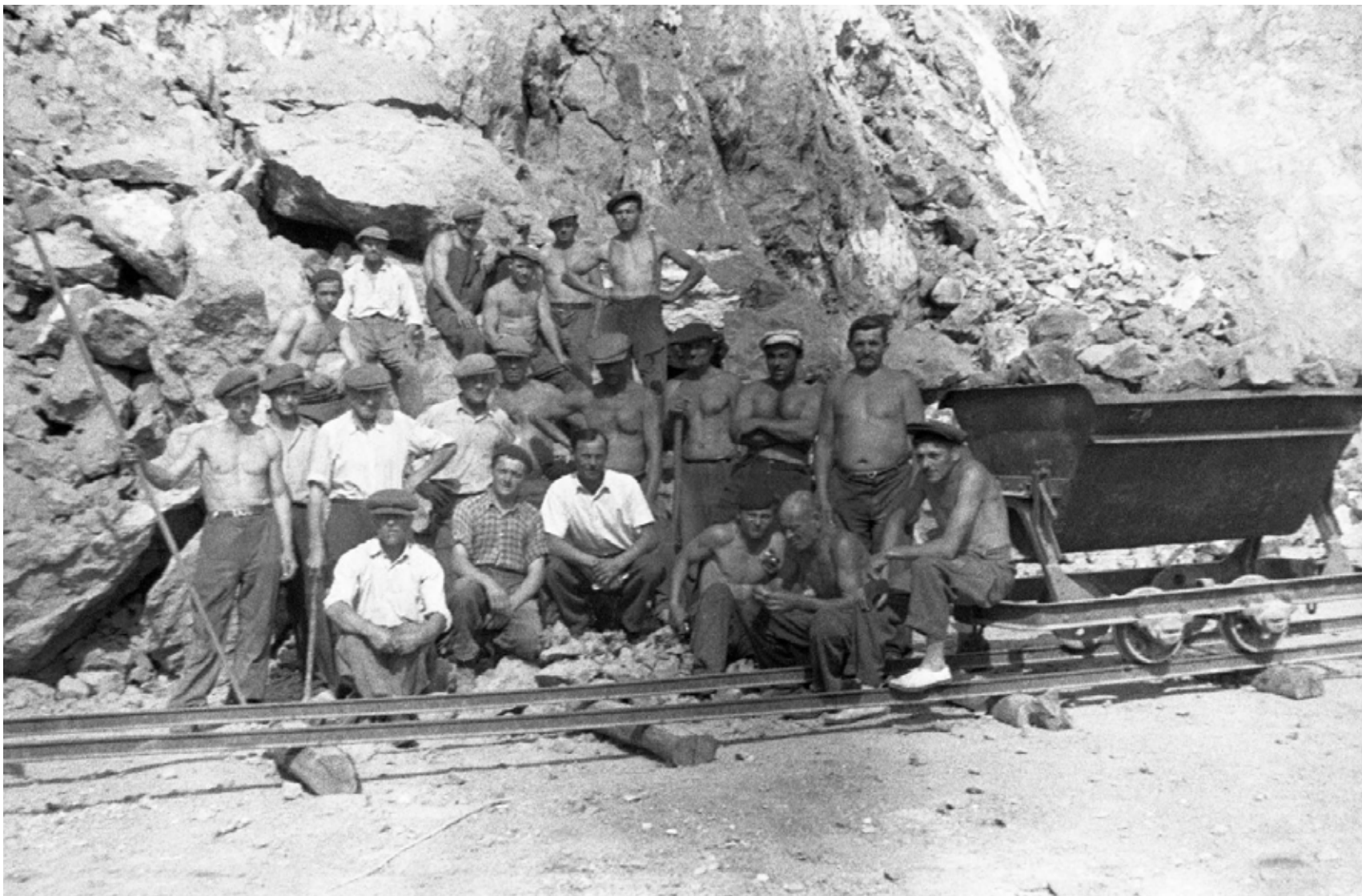


A településszerkezet változása

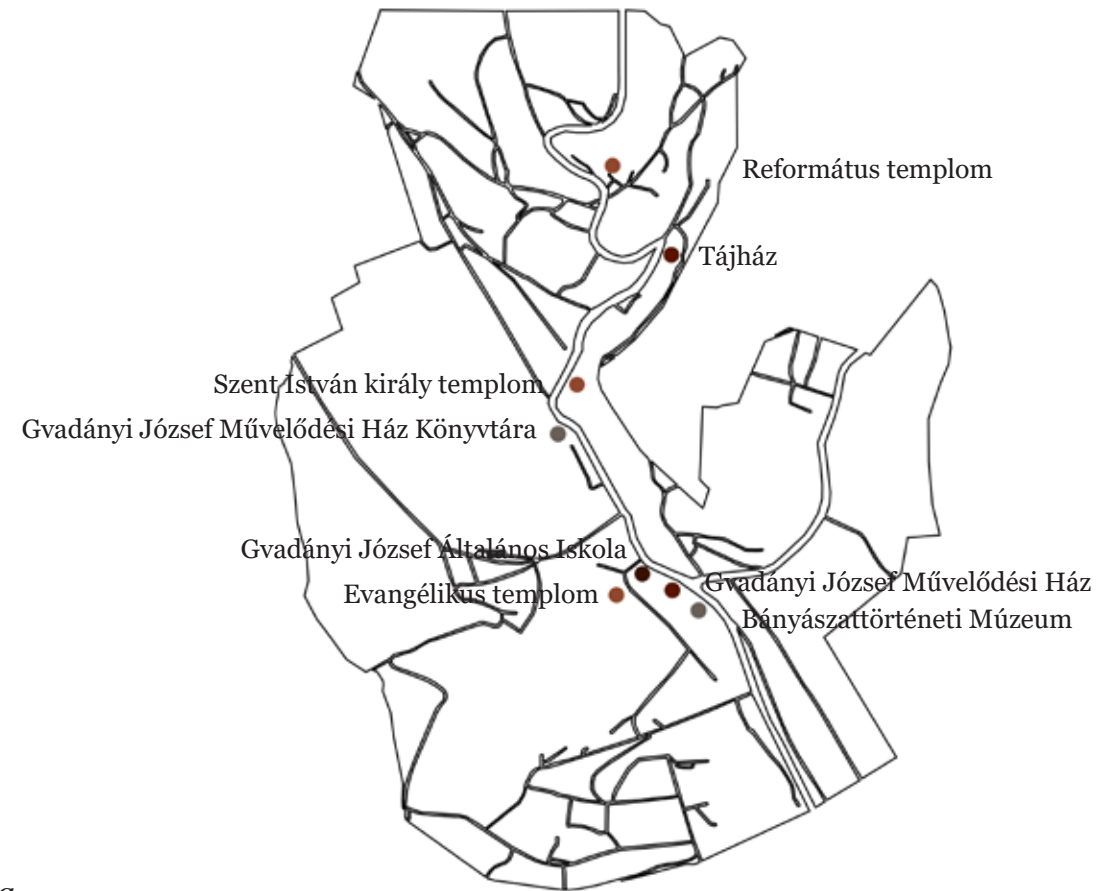
- 1800
- 1880-1900
- 1945
- 1950-1970
- 1980



Rudabánya területén több ezer éve bányásznak színesfémeket és vasércet, az ókorban a kelták, majd a középkorban a szlávok. A település a 14. században élte a fénykorát, ekkor a hét felső-magyarországi bányaváros egyike volt, rezes és ezüstöt bányásztak a vidéken. Ezt a fellendülést az 1500-as években gyors leépülés követte és az évszázad közepétől már csak jobbágyfaluként élt tovább. A török hódoltság idején, mint oly sok magyar városból, a lakosság nagy része elmenekült, a 17. században 100 fő alá csökkent a lakossága. A település a bányászat, és a nagyüzemi módszerek megjelenésével indult ismét fejlődésnek a 19. században. A betelepített, tapasztalt bányászoknak köszönhetően Európa legkorszerűbb bányaiüzeme működött itt a századfordulón. A két világháború idején a térségben nem voltak komolyabb harcok, a környék megúsza a háborút. A kommunista korszakban aztán ismét fellendült a bányászat, és vele együtt a falu. A gazdaságtalanná váló termelés miatt végül 1985-ben beszüntették a bányászatot.

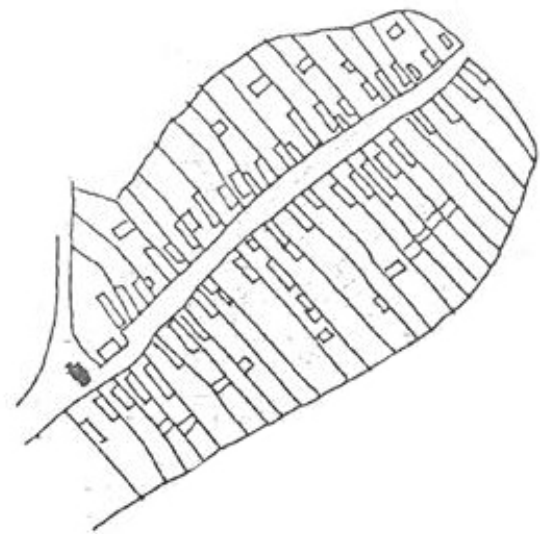


Rudabánya lakosságának közösségi életét számos civil szervezet és egyesület szervezi és alakítja. A nagyobb rendezvényeknek a Gvadányi József Általános Iskola és a Gvadányi József Művelődési Ház és Könyvtár ad otthont. Tervünkkel egy olyan közösségi teret szeretnénk biztosítani a város lakóinak, ami kisebb rendezvények színtere lehet, egy óvadás csoport anyák napi műsorának, a környékbeli hagyományőrző csoportok fellépéseinek, vagy az itt táborozó iskolás csoportok előadásainak. A változatos használati módok miatt fontos számunkra, hogy a tervezendő hely a kortárs színház működését tekintsük előképnek. A színpad több oldalról is használható legyen, a kulisszát az előadásnak megfelelően mozgathassák, a nézők ne csak egy irányból szemlélhessék az előadást.

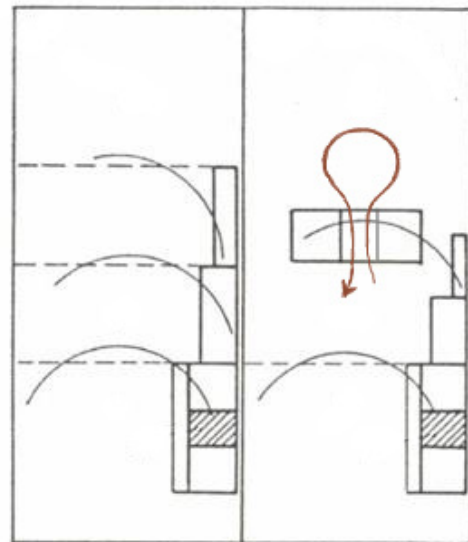




A hagyományos vidéki gazdálkodó élet egyik fontos épülete tájegységtől függően a pajtának vagy csűrnek nevezett építmény volt, amelyet alapvető tároló funkciója mellett a körülményeknek megfelelően változatosan használtak. A gazdasági épületekkel kiegészített lakóház egyik jellemző típusa a keresztcsűrös beépítés. Ebben az esetben az oldalhatáron álló lakóépület kiegészül az állattartás melléképületeivel és ezek végénél a csűr szabadon állva keresztbe fordul. A csűr jellemző használata, hogy a szekér közepén behajt, lerakodják majd az ellenkező oldalon kihajt, megfordul és az érkezés helyén távozik. A csűr kapuszerű működése és formálása által inspirálva a tervünket úgy alakítottuk ki, hogy a csűrök geometriája, közlekedési rendszere, használata, az elsődleges átmenélésen túl, összetetten, többretegűen legyen jelen a tervben.



*Csűr analógia*

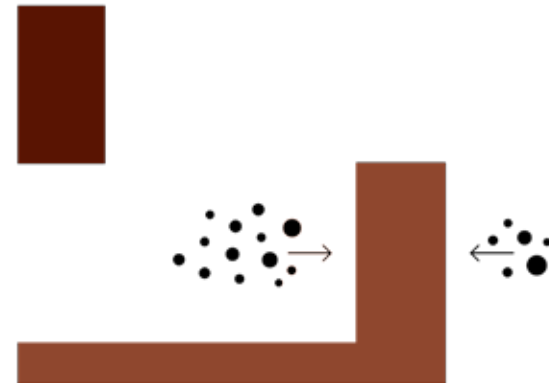
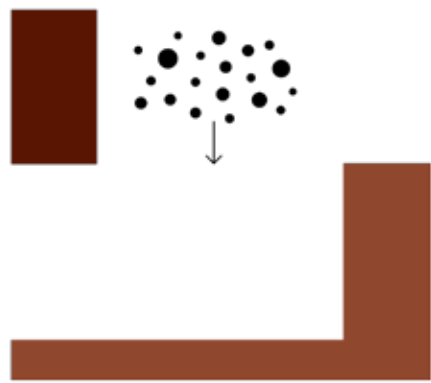
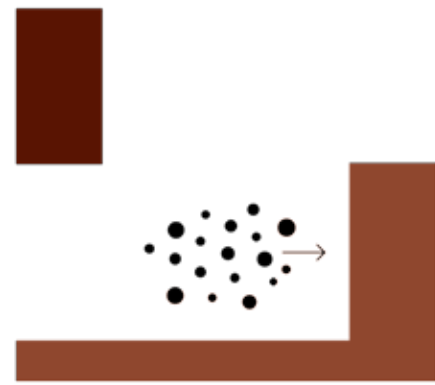
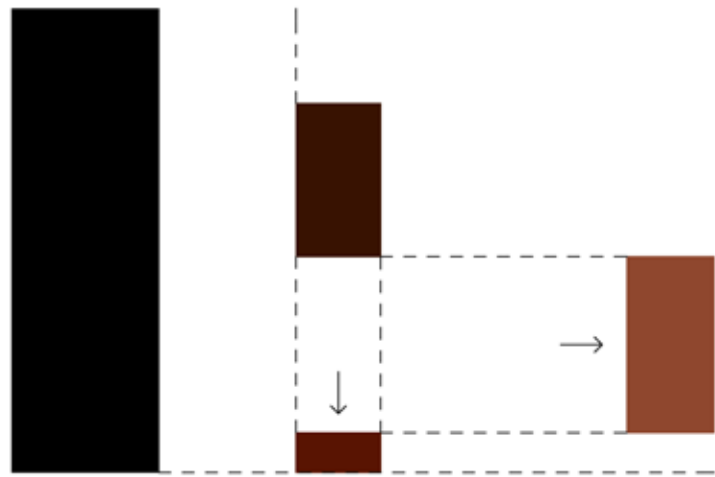


*Ragály*



*Rudabánya*



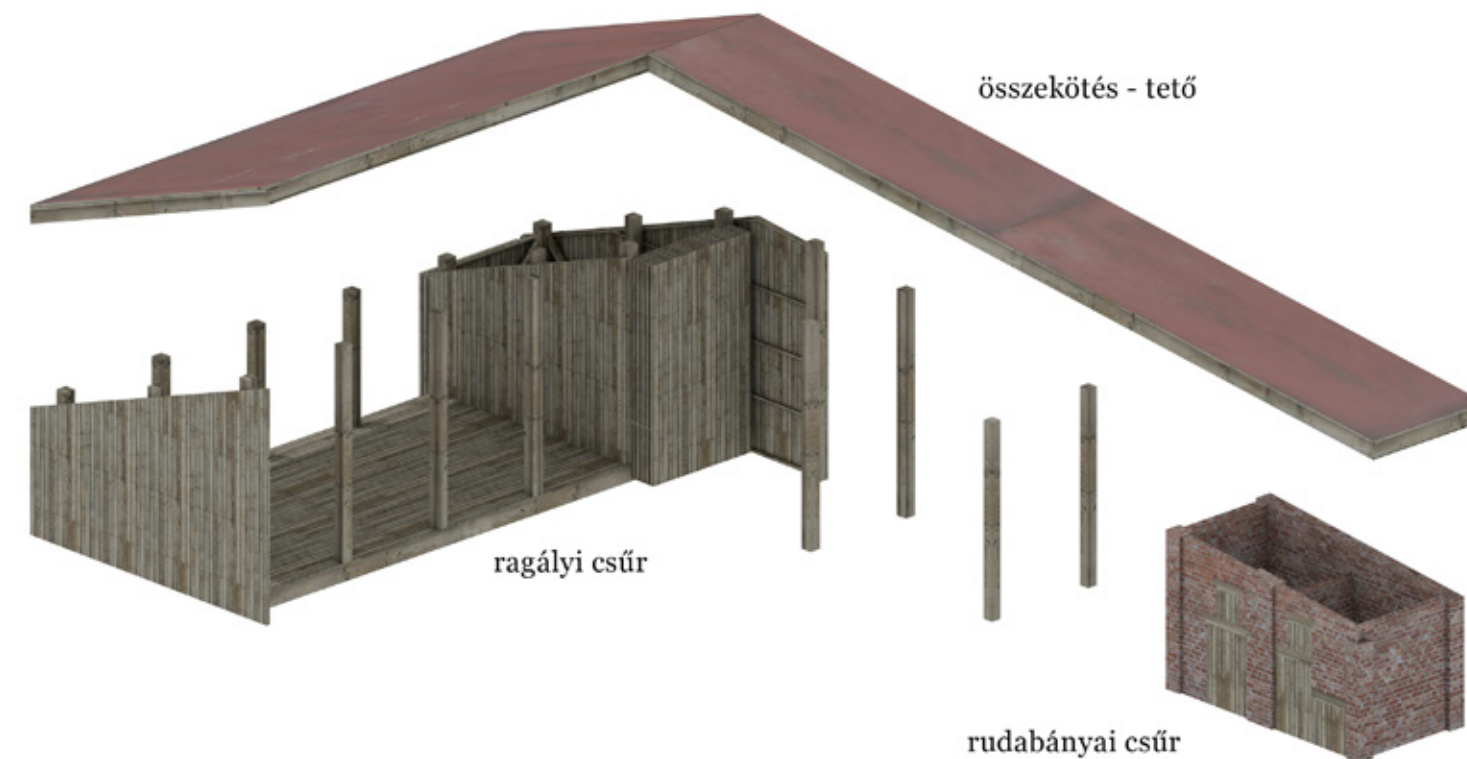


A tájház mellett álló kisebb, kiszolgáló épület tömegét az utca felé elméletben meghosszabbítottuk és a tájház utcafront felőli síkjára szerkesztettünk egy kisebb tömeget. A kiszolgáló ház és a kis tömeg között kialakuló negatív tér az első csűr és egyben a csűrszínház tájház felőli kapuja. A negatív tér a telek vége felé történő kihúzása határozza meg a kompozíció harmadik elemét, a második csűr.

A CSŰR+CSŰR=SZÍNHÁZ képletben két régi elem egy új elemmé áll össze. Ez a két régi elem a rudabányai kisebb és a ragályi nagyobb csűr, az új elem pedig ezek újraértelmezésével létrehozott csűrszínház.

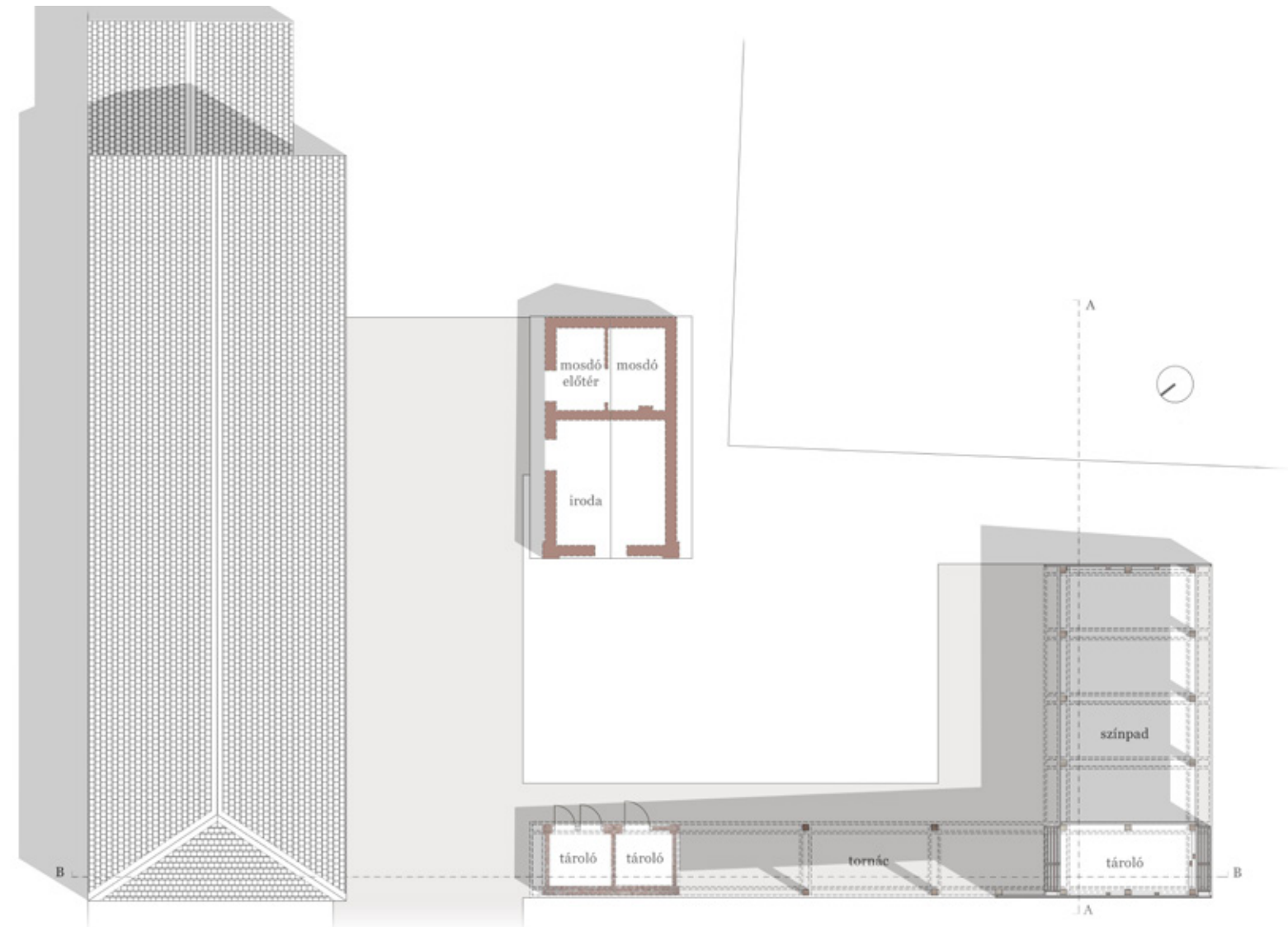
A tervezés során fontosnak tartottuk, hogy a régi szerkezetek egyes karakteres elemeit megtartsuk és ezeket egy modern szemlélettel új funkcióba és formába öntsük. A régi szerkezetek közül a csűrök függőleges tartóelemeit emeltük át egy új 'L' alakú alaprajzi elrendezésbe ami egy 2 x 4 m-es hálóra szerveződik. A ragályi csűrből a téglaszerkezetet, a rudabányaiából a fa oszlopokat és talpgerendákat emeltük át, a deszkaburkolat elemei is a régi anyagokból készülnek. Az egész kompozíciót egy lemezfedésű tető fogja össze egy egységgé, ez új anyagokból készül, a hagyományos tetőszerkezetektől eltérő szerkezeti kialakítással.

A koncepciónkban tehát a múlt elemei alkotják az alapokat és a falakat, erre épül rá a meghatározó tető ami az új épület karakterét adja igazodva a funkcióhoz és a színpad, az előadótér kortárs, több irányba kommunikáló használatához. A csűrszínházunkban így a múlt két kopott darabja új helyszínen az új identitást megtalálva él tovább.



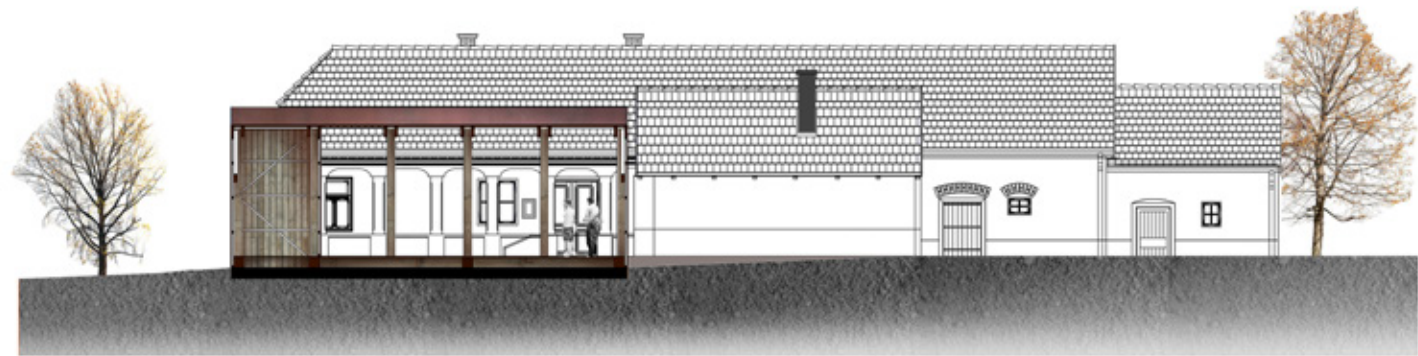


Látványterv

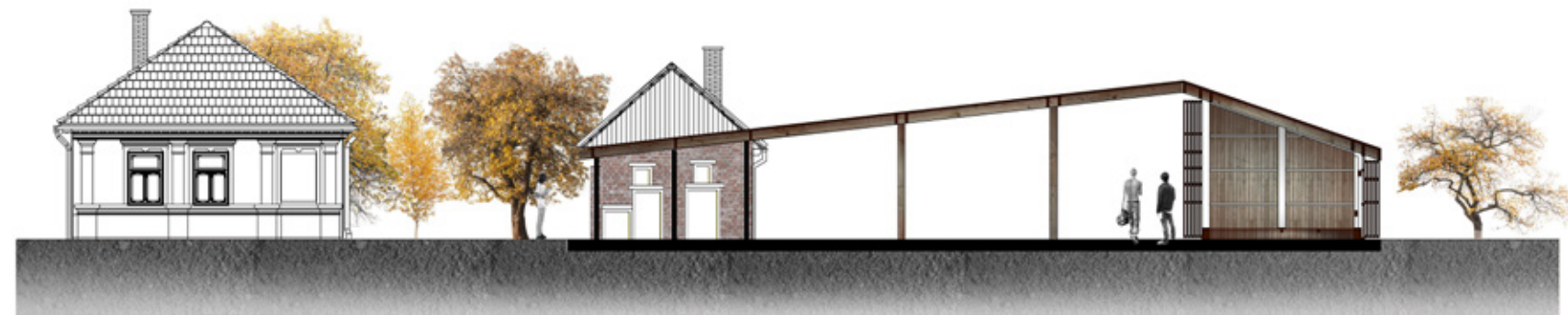


Régi és új





*Metszetek*



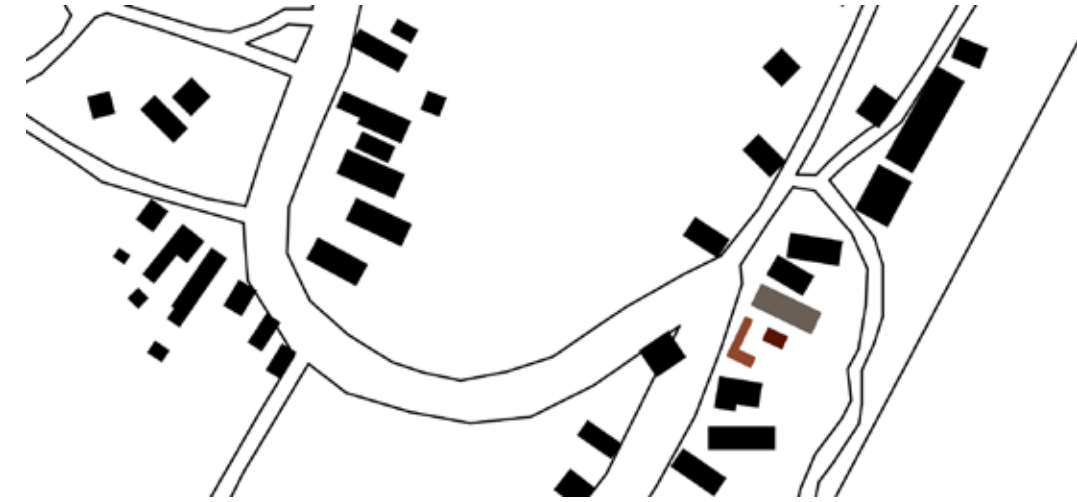
*Metszetek*



*Látványterv*



*Látványterv*

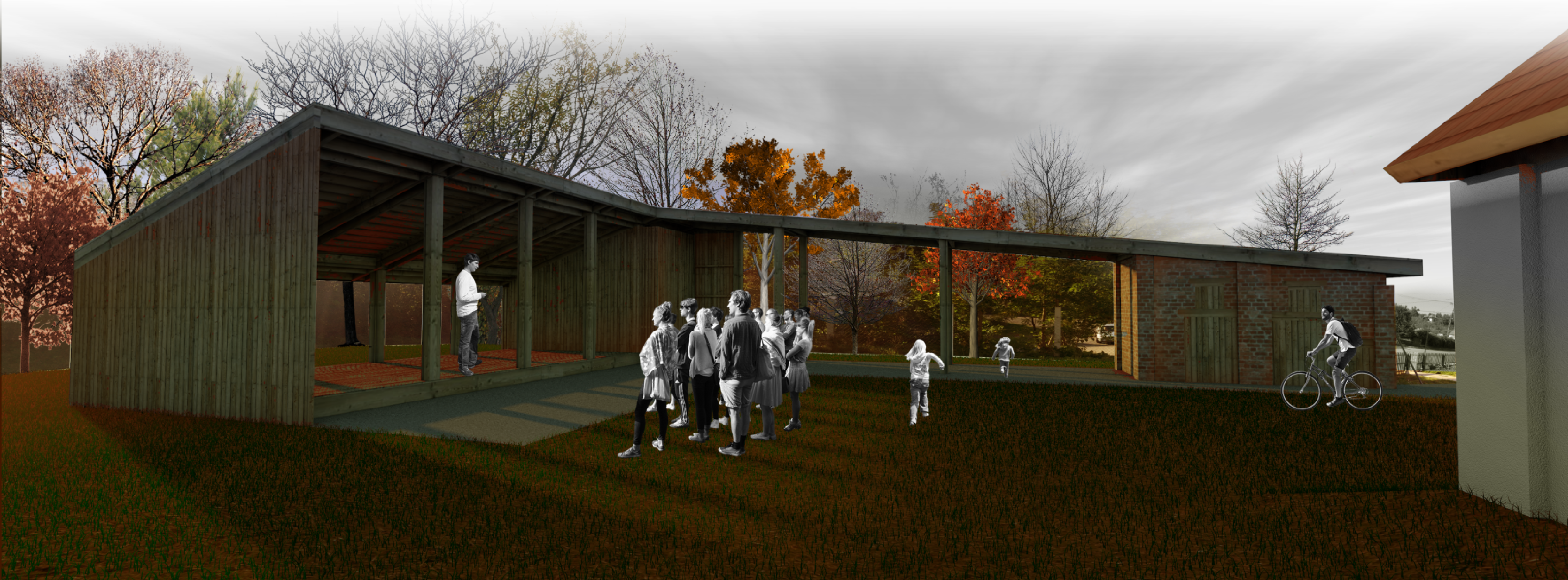


- Garami Evelin, A rudabányai vasércdúsító-mű története, Érc- és Ásványbányászati Múzeum, Rudabánya, 2005
- Hadobás Sándor, Az Aggteleki Nemzeti Park és környéke kultúrtörténeti értékei I. Építészeti emlékek. 2., javított kiadás. Aggteleki Nemzeti Park Igazgatóság, 2003, p. 13–14.
- Siskáné Szilasi Beáta, A népesség és a településszerkezet változásának összefüggése a bányászattal a Rudabányai-hegységben, Földrajzi Konferencia, 2001
- [http://www.rudabanya.hu/hu/rudabanya\\_tortenete.html](http://www.rudabanya.hu/hu/rudabanya_tortenete.html)
- <http://www.arcanum.hu/en/online-kiadvanyok/Lexikonok-magyar-neprajzi-lexikon-71DCC/cs-72291/csur-pajta-723BF/>
- <http://epiteszforum.hu/tizmillio-eves-tortenet-a-monolit-tombok-kozott>
- <http://office2842.wixsite.com/the-barn/about1-c1ogy>
- [http://arhitectura6.ro/4-restaurare-reabilitare-interventii-pe-fondul-construit/67\\_sura-revitalizata\\_1/](http://arhitectura6.ro/4-restaurare-reabilitare-interventii-pe-fondul-construit/67_sura-revitalizata_1/)
- <http://epiteszforum.hu/a-nemesgorzsonyi-kulturcsur>
- <https://issuu.com/csikleaderassociation/docs/csurolk>

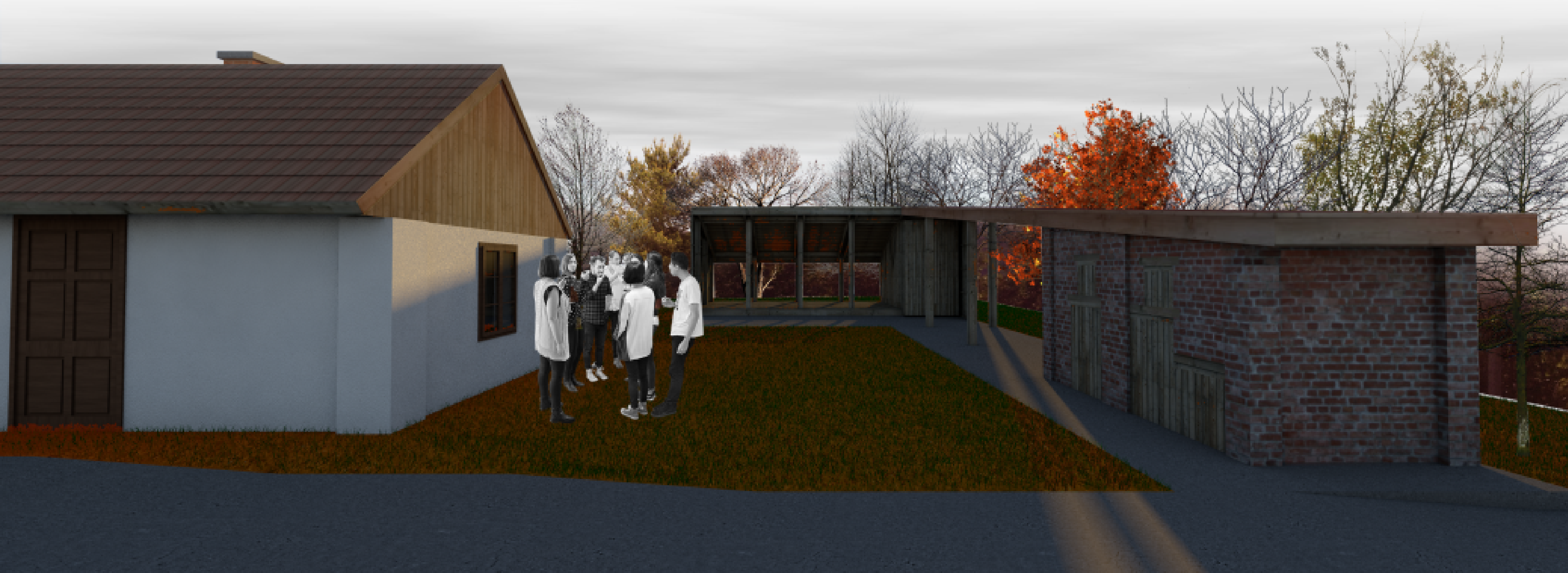




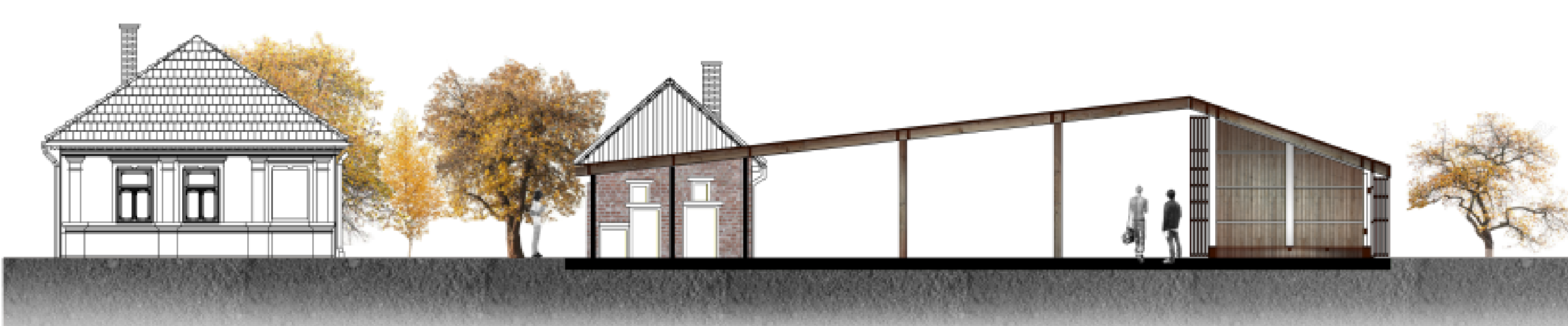




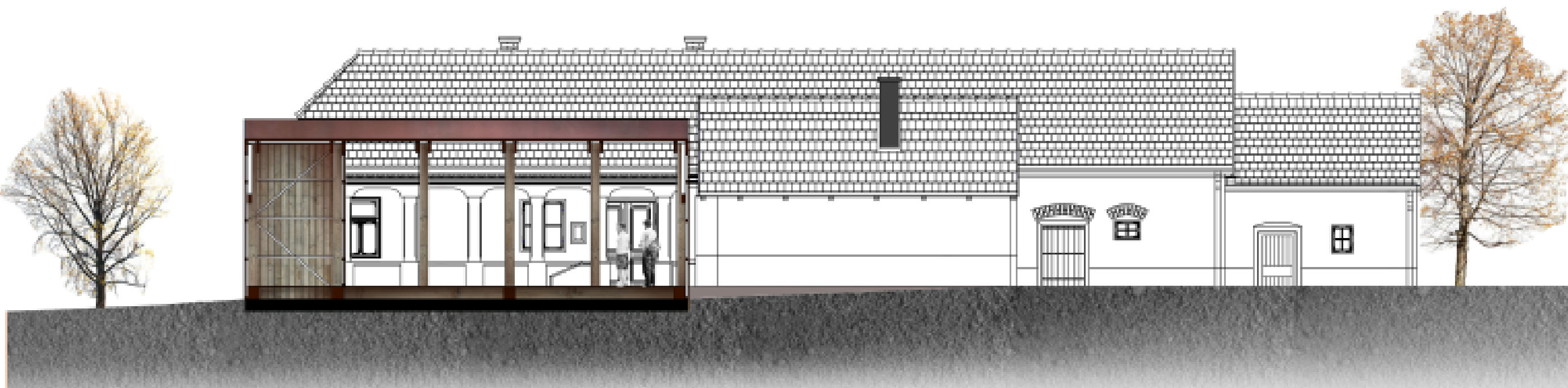
A helyszín



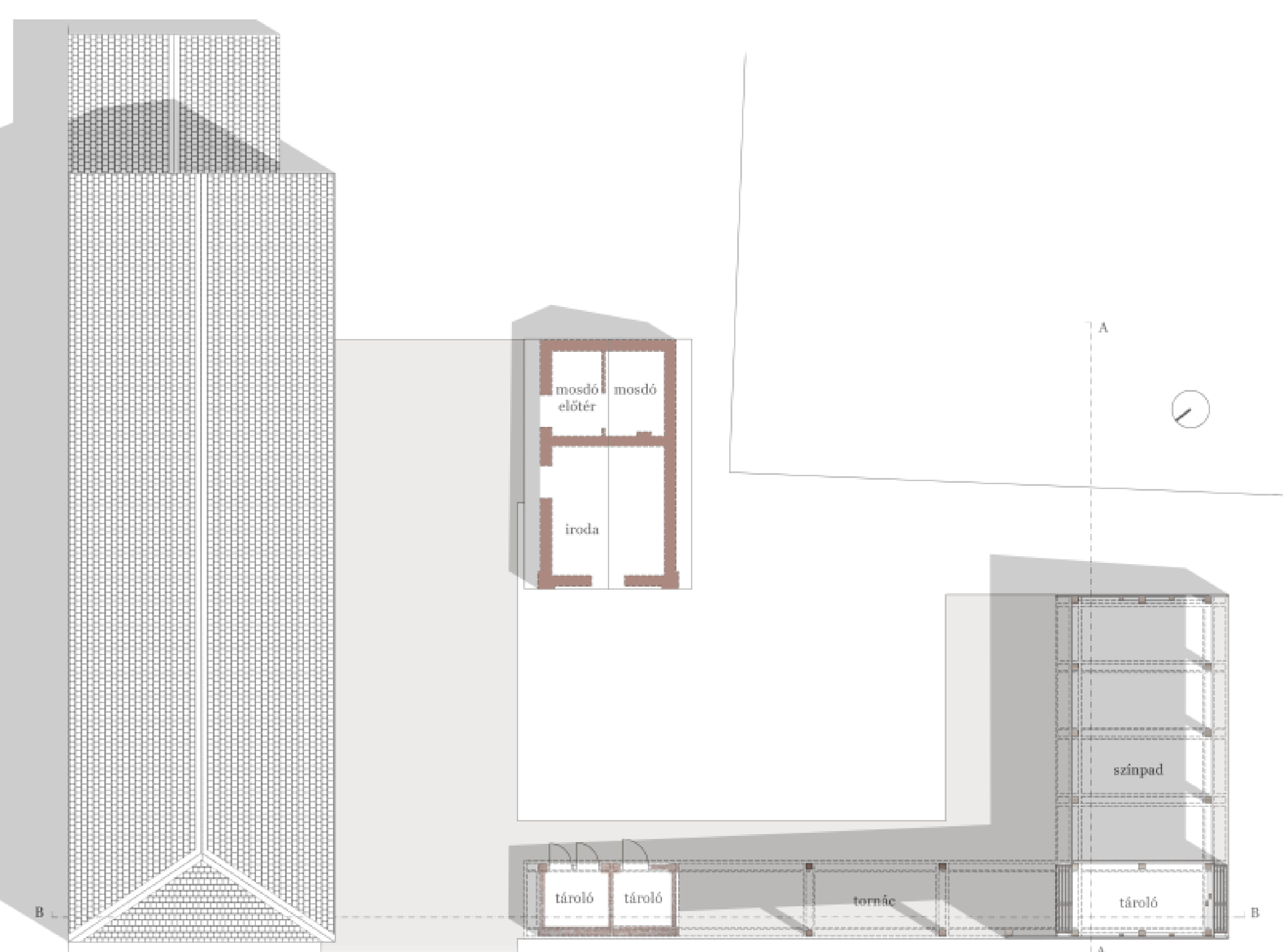
A-A metszet M 1:100



B-B metszet M 1:100



Alaprajz M 1:100



Előszó

Rudabánya népi hagyományok, építészeti értékek őrzése miatt, részben a vidékhez való személyes kötődés miatt lehetett fel az érdeklődésüket a tervezési feladat. Populárisnak bizonyult a kérdés, hogy hogyan képes két régi szerkezet egy új funkcióval felújításra új identitást találni magának és szervezősége válni egy közösség mindennapijainak.

Gyú(ú)jtó(ó)Pont - absztrakt

Adott két különböző helyen lévő, régóta nem használt csűr, melyek arra vártak, hogy egy új rendeltetéssel belapcsolódjanak Rudabánya életébe. A település lakossága egy közösségi színteret hiányol az életből és ezt a két régi csűr új helyen történő felújításával, átalakításával szeretné előteremteni magának. Kérés azonban, hogy az új épület identitásában mennyit tartson meg a hagyományokból, hogyan hasznosítsa újra a csűrökben származó szerkezeteket, és hogy hogyan képviselje a mai kor szemléletét.

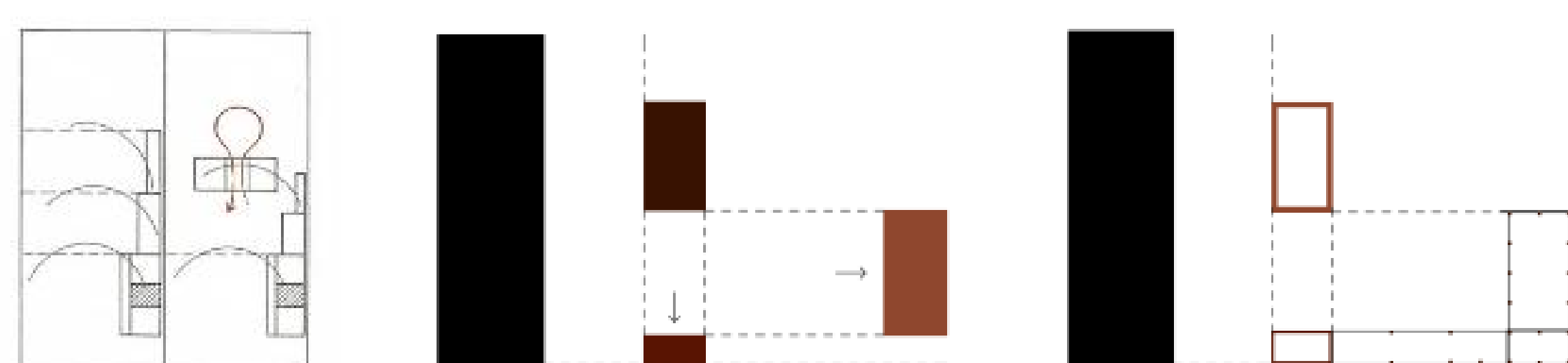
A régi anyagok és a régi szerkezetek mellett fontos számunkra, hogy a csűrszínház egyszerű, elemi építészeti eszközközből építkezzen. Ehhez hívniuk segítségül Gottfried Semper még elemi az építészeti tervezésben: a tüllöt, amely az emberi társulások és közösségek gyűjtőhelye, az alapot, amely kimondja a helyet a környezetből, a tetőt, amely védelmet nyújt a társulásnak és a kerítést, amely elválasztja azt a környezetétől. Olvasatunkban a tervezendő hely a tüllhez, aminek feladata összegyűjteni a város lakóit és meglátogatni őket közösségi események szervezésére.

Az építészeti szemlélet és formálás során azonban a kortárs színház működését szeretnénk előképek tekinteni. A mai színházban a színpad és a néző viszonya közvetlen, a színpad és a nézőter között nincs éles fizikai vagy szellemi határ, és az előadás során a néző nem csupán kívülről szemlélője a színtéren zajló eseményeknek.

Elegendhetetlen tehát, hogy Rudabánya csűrszínház sokadalmi rendezvény helyszínként működjön, ne egy eseményre rendezkedjen be, hanem alkalmas legyen a település több közösségi eseményének, óvodai, általános iskolai előadásainak befogadására is.

Történelem - Bányászat

Rudabánya területén több ezer éve bányásznak színesfémeket és vasércet, az ókorban a kelták, majd a középkorban a szlovok. A település a 14. században élte a fénykorát, ekkor a lét főváros-magyarországi bányaváros egyike volt, rezet és ezüstöt bányásztak a vidéken. Ezt a fellendülést az 1500-as években gyors leépülés követte és az évszázad közepéig már csak jobbágyságnak írt tovább. A tőrök boldogság ideje, mint oly sok magyar városból, a lakosság nagy része elmenekült, a 17. században 100 fő alá csökkent a lakossága. A település a bányászat, és a nagyszemű mészterek megjelenésével indult ismét fejlődésnek a 19. században. A bányászat, tapasztalt bányászok munkájában Európa legkorszerűbb bányászatai működését látta a századfordulón. A két világháború idején a térségben nem voltak komolyabb harcok, a környék megőrzése a bányászok, és vele együtt a falu. A gazdaságtalanuló való termelés miatt azonban végül 1989-ben bezárták a bányászatot.



Csűr analógia

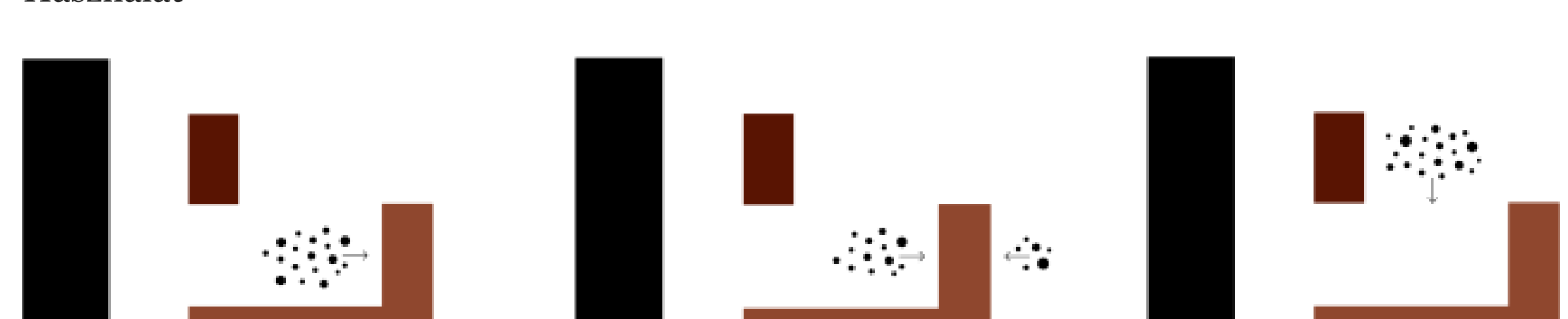
A hagyományos vidéki gazdálkodó élet egyik fontos építészeti típusa a pajtának vagy csűrnek nevezett építmény volt, amelyet alapvetően tároló funkciója mellett a körülményeknek megfelelően változatosan használtak. A gazdasági épületekkel kiegészített lakóház egyik jellemző típusa a keresztirányú beépítés. Ebben az esetben az oldalsó falon álló lakóépület kiegészül az állattartás melléképületével és ezek végéről a csűr szabadon állva kerestse fordul. A csűr jellemző használat, hogy a szerkezet körében belülről, keretükkel meg az ellenkező oldalon kijárási, megfordul és az előadás helyén történő. A csűr kapuszerű működése és formálása által inspirálva a tervünket új alakítottuk ki, hogy a csűrök geometriája, költözködési rendszere, használat, az előadás átmenetén túl, összesen, többretekintve legyen jelen a tervben.

Beépítés

A tájhoz mellett álló kisebb, kiszolgáló épület tömeget az utca felé elmozdítottuk és a tájhoz utcafront felől a tájhoz szerkesztettünk egy kisebb tömeget. A kiszolgáló ház és a kis tömeg között kialakított negatív tér az elő-csűr és egyben a csűrszínház tájhoz felőli kapuja. A negatív tér a tétel vége felé történő kitűzés határozta meg a kompozíció harmóniáját, elemét, a minőségi csűr.



Használat

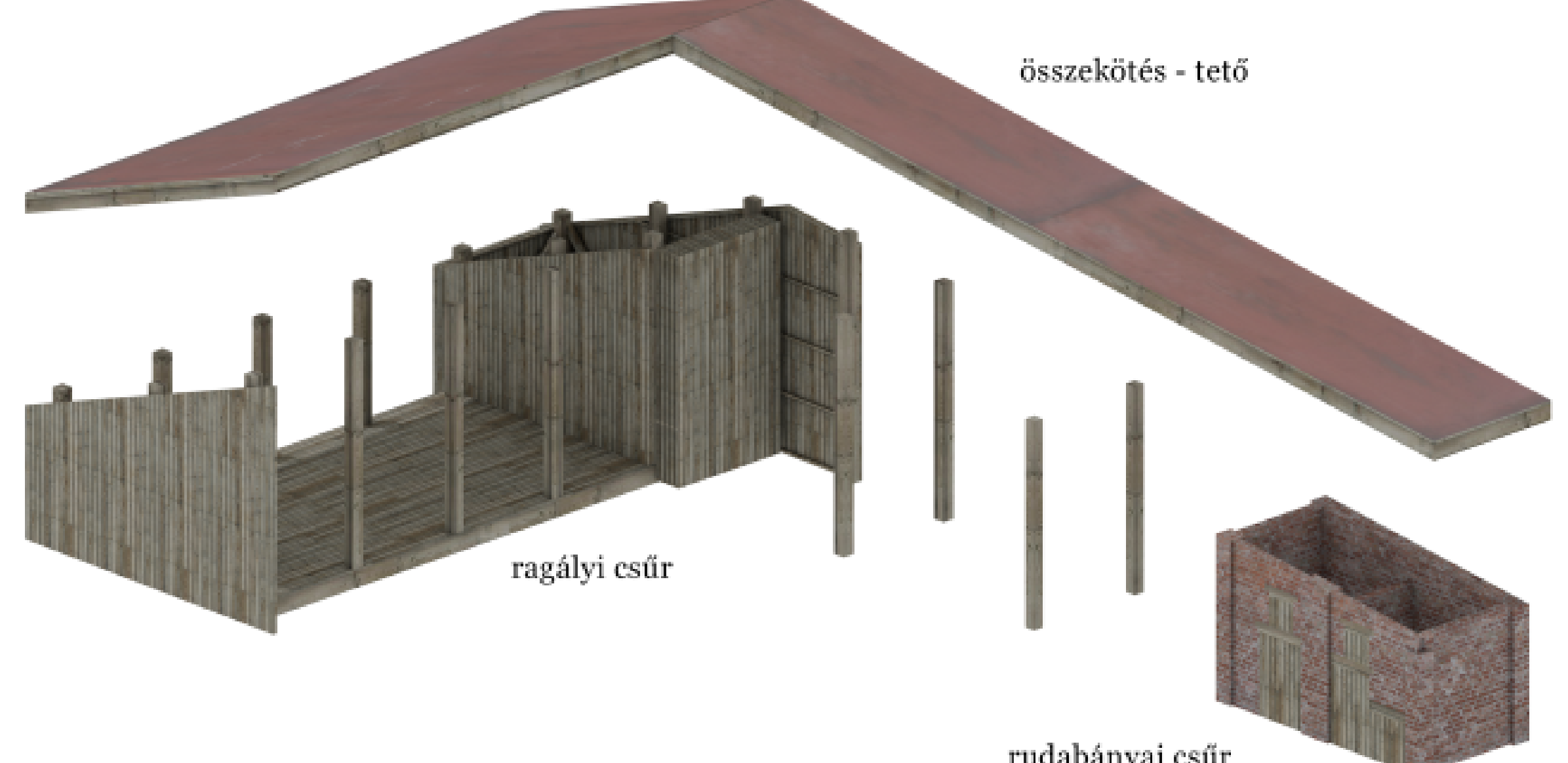


Régi és új

A CSŪR+CSŪR=SZÍNHÁZ képletben két régi elem egy új elemül áll össze. Ez a két régi elem a rudabányai kisebb és a ragályi nagyobb csűr, az új elem pedig ezek újraértelmezésével létrehozott csűrszínház.

A tervünk során fontosnak tartottuk, hogy a régi szerkezetek egyes karakteres elemeit megtartsuk és ezeket egy modern szemlélettel új funkciókba és formákba öntjük. A régi szerkezetek közül a csűrök függőleges tartóelemeit emeltük át egy új 'L' alakú alaprajzi elrendezésbe ami egy 2 x 4 m-es hálóra szerveződik. A ragályi csűrökből a téglaszervezetet, a rudabányaiból a fa oszlopokat és talpgerendákat emeltük át, a deszkaburkolat elemi is a régi anyagokból készültünk. Az egész kompozíció egy lemezföldes tető fogja össze egy egyszerű, az új anyagokból készült, a hagyományos tetőszerkezetekből eltérő szerkezetű kialakítással. A koncepcióban tehát a múlt elemi alkotják az alapokat és a falakat, erre épül rá a meghatározó tető ami az új épület karakterét adja igazolva a funkcióhoz és a színpad, az előadás teret, több irányba kommunikáló használatot.

A csűrszínházunkban így a múlt két kopott darabja új helyszínen az új identitást megtalálva élt tovább.



Színpadtér variálhatósága



Helyszínrajz

