

## FOLT-TÖMEG

Csontos Hanna  
Konzulens: Pintér András Ferenc DLA  
Rajzi és Formaismereti Tanszék

BME Építészmérnöki Kar  
TDK Képzőművészeti szekció  
2021



## Absztrakt

A festékkel átitatott papír megszárad, a festék rászárad a felületre, a víz elpárolog, és csak néhány, de annál hangsúlyosabb jelet hagy maga után, melyből egykori jelenlétére asszociálhatunk.

Az akvarell egy vizes bázisú, lazúros, foltszerűen építkező festészeti technika. Jellemzően könnyed hatást kelt az enyhén, vagy éppen a markánsan áttetsző rétegekkel, amik a felületen megjelennek. Kutatásomban az akvarellfestészetet mint technológiát egy más, a hagyományos értelmezéstől eltérő szemszögből közelítem meg. Nem szimplán síkbeli foltok összességéként tekintek rá, hanem egy háromdimenziós installációként, amely térszervező attribútummal is rendelkezik. Azáltal, hogy a síkból a térbe emelem ezt a festészeti technikát, lehetőségem nyílik a mozgás, illetve a körbejárhatóság nyújtotta lehetőségek által több nézőpontból, több téri kivételéből érzékelni az alkotást. Ez a tudatos alkotói igény lehetőséget ad a matéria légies megjelenítésére, és megteremti a több nézőpontból történő befogadás lehetőségét, ezzel is kiemelve munkámban a tér jelentőségét. Azáltal, hogy a festékrétegekkel teli felületeket egymástól elválasztom a térben, és azáltal, hogy kihasználom a papír áttetszőségét, véleményem szerint minden nézőpontból más élményt, más értelmezési lehetőséget nyújtok az appercipiálhatóság szempontjából, ezzel is arra készítetve a befogadót, hogy körbejárja az installációt.

The paint impregnated paper dries, the paint remains on the surface, water evaporates, and leaves only a few, but rather significant signs from which we can associate to its actual presence in the past.

Aquarelle is a water-based, lacquered painting technique using patches of paint. It usually creates an airy effect with softly or strongly translucent layers that appear on the surface. In my reasearch I approach the technique of watercolour painting from a different, out of the ordinary aspect. I do not only consider it as a flat bunch of patches, but as a three-dimensional installation with attributes of a space. By bringing this painting technique from plane into space, I have the opportunity to percieve the construction from a greater variety of perspectives given by the advanteges of movement and discovery. This creative demand makes it available to portray the matter in an ethereal way, furthermore emphasizes the importance of space by taking advantage of every viewpoint. The surfaces full of layers of paint are separated in space, furthermore the paper is transparent which - in my opinion - provides a different experience from all perspectives and gives numerous ways to interpret the installation, motivating the receiver to explore the exhibit.

## **Személyes vonatkozás**

Pár évvel ezelőtt kezdett foglalkoztatni a festészet, azon belül is az akvarell, így pár papírlappal és némi festékkel elkezdtem alkotni, és egy pillanat alatt az egyik kedvenc szabadidős tevékenységemmé vált. A légiessége, a rétegződése okán, a vízfestéssel történő alkotás ragadott meg a legjobban. Nem igényel sok előkészületet és speciális eszközt, a festék – mivel vizes alapú – gyorsan szárad, nehézség nélkül rétegezhető, nagyon könnyedén felettébb izgalmas textúrák hozhatók létre vele. Továbbá, ami a legfontosabb szempont, hogy saját magamtól, tapasztalat és gyakorlat útján elsajátíthattam ezt a technikát, amelynek következtében ma már magabiztosan készítek képeket.

## **Bevezető**

Az akvarell fő tulajdonsága, hogy áttetsző, tehát rétegezhető. Ezt a sajátosságot megragadva kezdtem el a kutatásommal foglalkozni. Miként lehetne a festészetet egy új szintre emelve, nem síkbeli, hanem térbeli alkotásként megfogalmazni?

Az akvarellfestészet technikáját elemi részeire bontva közelítettem meg a kérdést. Egy vizes bázisú eszközről van szó. Egy alkotás esetén a víz csak egykori szereplőként lelhető fel foltok formájában. A kisebb-nagyobb mozdulatokban figyelhető meg a festék elhelyezkedéséből visszavezetve, hogy a víz egykor merrefelé mozoghatott, hol és milyen mennyiségben lehetett jelen. A festék rétegződése egy hierarchiát állít fel, ami alapján a legalsó réteg a legelső is. Általános esetben a papírra való festés csak egy nézőpontból való megfigyelést tesz lehetővé. Mi történne, ha a festékrétegek közé férközhetnének, vagy akár a rétegek a másik oldalról is láthatóak lennének számunkra? Ezek a kérdések foglalkoztatnak leginkább.

## **Kutatási folyamat**

Első lépésben akvarellpapír helyett pauszpapíron próbáltam festékfoltokat létrehozni. Azt vizsgáltam, hogy egymás elé helyezve a papírrétegeket, azok milyen hatást keltenek, mennyire érzékelhető a mélység, a térbeliség, illetve hogyan formálnak terek ezek a festett síkok. A megfelelő hatás érdekében a fény is jelentős szerepet kap a kutatás részeként, miként a sötét-világos foltok kontrasztjai a tériség élményét fokozzák. Alapvetően speciális, a megszokottól eltérő benyomást keltettek ezek a síkok, hiszen már két oldalról jól érzékelhető foltok összességüként jelentek meg. A térben való elrendezés és az installáció középpontjában elhelyezett fényforrás által jól érzékelhető perspektívikus, a térben elkülönülő komponensekként jelennek meg a festett felületek.

Bármennyire is különleges eredményt alkottak a megvilágított, térben rétegzett pauszpapírok, a festékfelületek nem nyújtottak kellően áttetsző és légies hatást. Egy nem átlátható, feszesen meghatározott síkok által határolt tömeg jött létre, melynek merevsége végett a víz könnyedségének szimbolikája elveszett, így egy másféle jellemzőkkel és jelentéssel bíró alkotás jött létre, mint amit eredetileg terveztem.



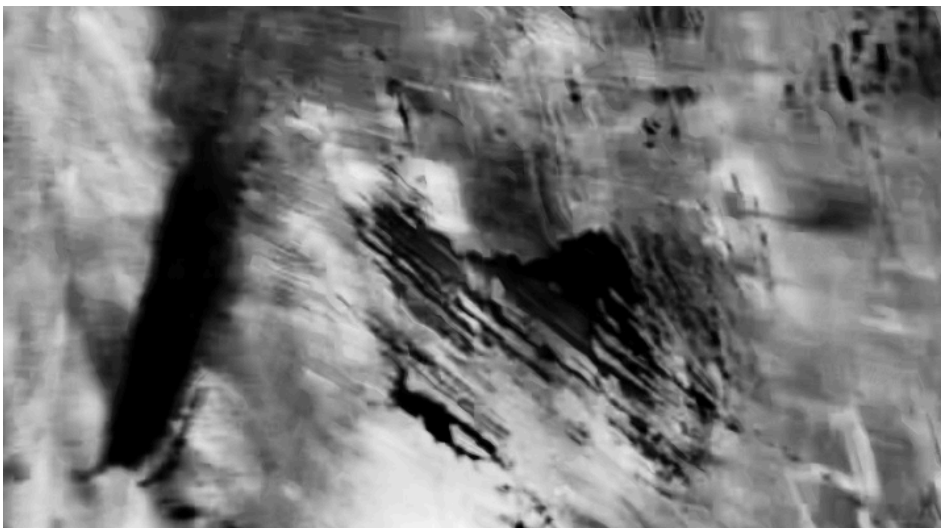
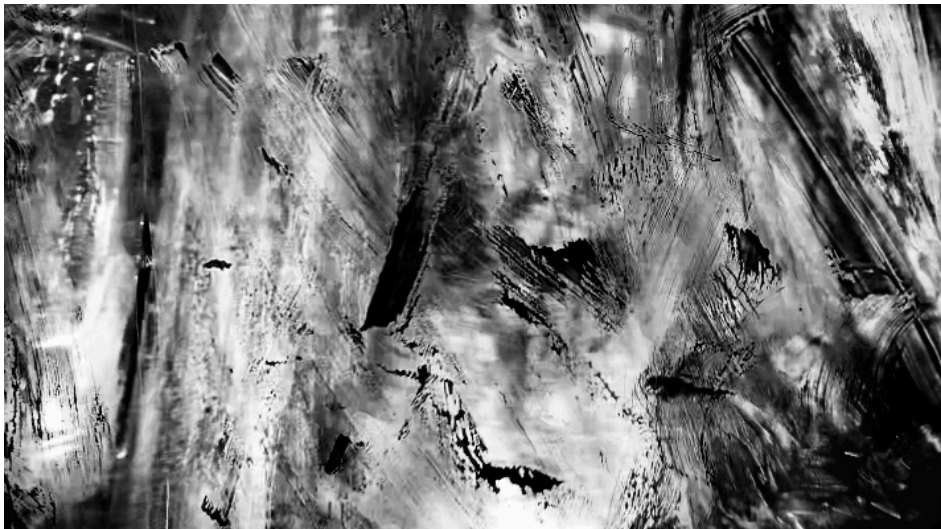
Ezt követően már egy abszolút áttetsző alapot választva folytattam a kísérletezést, hogy a festék teljes mértékben érvényesülni tudjon, a foltokat ne akadályozza egy felület. A vékony és könnyed áttetsző műanyag fólia megfelelő platformot ad a festéknek, hogy az a síkból való kilépés illúzióját keltse azzal, hogy szinte lebeg a térben. Az alapfelület megválasztása, annak anyaga befolyásolja a rá kerülő festék fajtáját, így az akvarell helyett zománccfesték vált az új eszközzé, amely miután megszárad, tartósan ottmarad a felületen, ellentétben az akvarellal. Ez a két matéria együttes használatából olyan felületeket tudtam létrehozni, amikkel a festészet teljesen új értelmezési módot nyer.

## **Koncepció**

A víz, mint alapvető elem köré szerettem volna felépíteni az installációm. A festék víz hatására kezd el terjedni, mozgásba jönni a felületen, majd kis idő elteltével ez a reakció véget ér, hiszen a víz elpárolog, a festék így megszárad, mégis, nyomaiban hordozza a víz múltbéli tevékenységének nyomait. Az akvarell könnyed rétegei szinte mesélnek a befogadónak arról, hogy az ecset, a víz és a festék milyen szimbiózisban működtek együtt az alkotás készítésekor. Az ecsetvonások magukban foglalják a mozdulatokat, gesztusokat, amik létrejöttükhöz szükségesek voltak. Ezen gondolatok tovább fokozásaként született meg a koncepció, hogy egy vízszerű folt-tömeget hozzak létre a térben, melyben nem csak az előbb említett attribútumok jelennek meg, hanem további jellemzők, melyek igazán bevonják a befogadót az érzékelés folyamatába. A háromdimenziós alkotás megkívánja a felfedezés vágyának létrejöttét, arra készlet, hogy több nézőpontból ismerje meg a befogadó személy az installációt, ezáltal a mozgás és a tér nagy szerepet nyernek maguknak. A vékony fóliák tömege a körüljárás által keltett légmozgás hatására megmozdul, közelebbi megfigyelés esetén a tapintást, mint érzékelési módot is igényli a befogadótól, ennek következtében becsalogatja a rétegek közé őt.

Ennélfogva ismételtelen egy új szemszögből való befogadást tesz lehetővé az installáció. A festékfoltok közelsége lelassítja a szemlélőt, apróbb részletek észlelésére ad lehetőséget ez a pillanat. A festékfoltok sűrűségének, változatosságának köszönhetően a mozgalmasság és a folyamatos változás kap jelentős szerepet, hiszen a víz maga is elképesztő mozdulatokat képes leírni, a környezeti hatások, minden apró mozzanat befolyásolja annak irányát, mozgását, formáját. A legapróbb kavicsszem is hatalmas reakció kiváltására képes a vízfelületen, ami ugyancsak a víz könnyed alkalmazkodóképességét mutatja be. Majd mikor újra távolabbi szempontból érzékeljük a folt-tömeget, láthatjuk, ahogy a rétegek mozgása abbamarad, lassan elcsillapodik, lassuló mozdulataival mesél az őt ért hatásokról, így még érzékelhetőbbé válik az, hogy a befogadó is képes térben igazán a festészet alkotójává válni. Az ember nem csak az alkotás folyamata közben képes változtatni az elérni kívánt hatáson, hanem a kész festékfoltok között is.

A fény, a víz, a foltok, a tér, a levegő, a tapintás, a mozgás, a tömeg mind szerepet játszanak a végleges munkámban. Minden tényező, ami egy síkbeli alkotás érzékelésénél nem bír nagy jelentőséggel, vagy meg sem jelenik, itt, térben fontossá válik, ezáltal emeli új érzékelési szintre az installációt.



## **Kék**

A végeredmény megfelelő összhangjának még egy fontos alkotóeleme a szín, hiszen az árnyalatok sokaságával hihetetlen hangulatok és érzések adhatók át egy alkotáson keresztül.

A víz színét egyrészt a kék égbolt róla visszaverődő fénye, másrészt magának a víznek a kék színe adja. A víz sajátossága, hogy elnyeli a fényt. A vörös és narancs hullámhosszokat a vízfelszín alatti első 15 méter víz nyeli el, így a fény kékebb megjelenést kap. 30 láb mélyen a sárga hullámhosszok is kiszűrődnek, végül 50 láb mélységben a zöld színek is eltűnik. A megmaradt kék és lila hullámhosszok a magyarázat arra, hogy a tenger színe sötétkék. 400 méter alatt teljes sötétség uralja a vízi világot.<sup>2</sup> Ebből kifolyólag esett a választás a kék festékre, hogy a lehető legmegfelelőbb élményt nyújtsa az installáció.

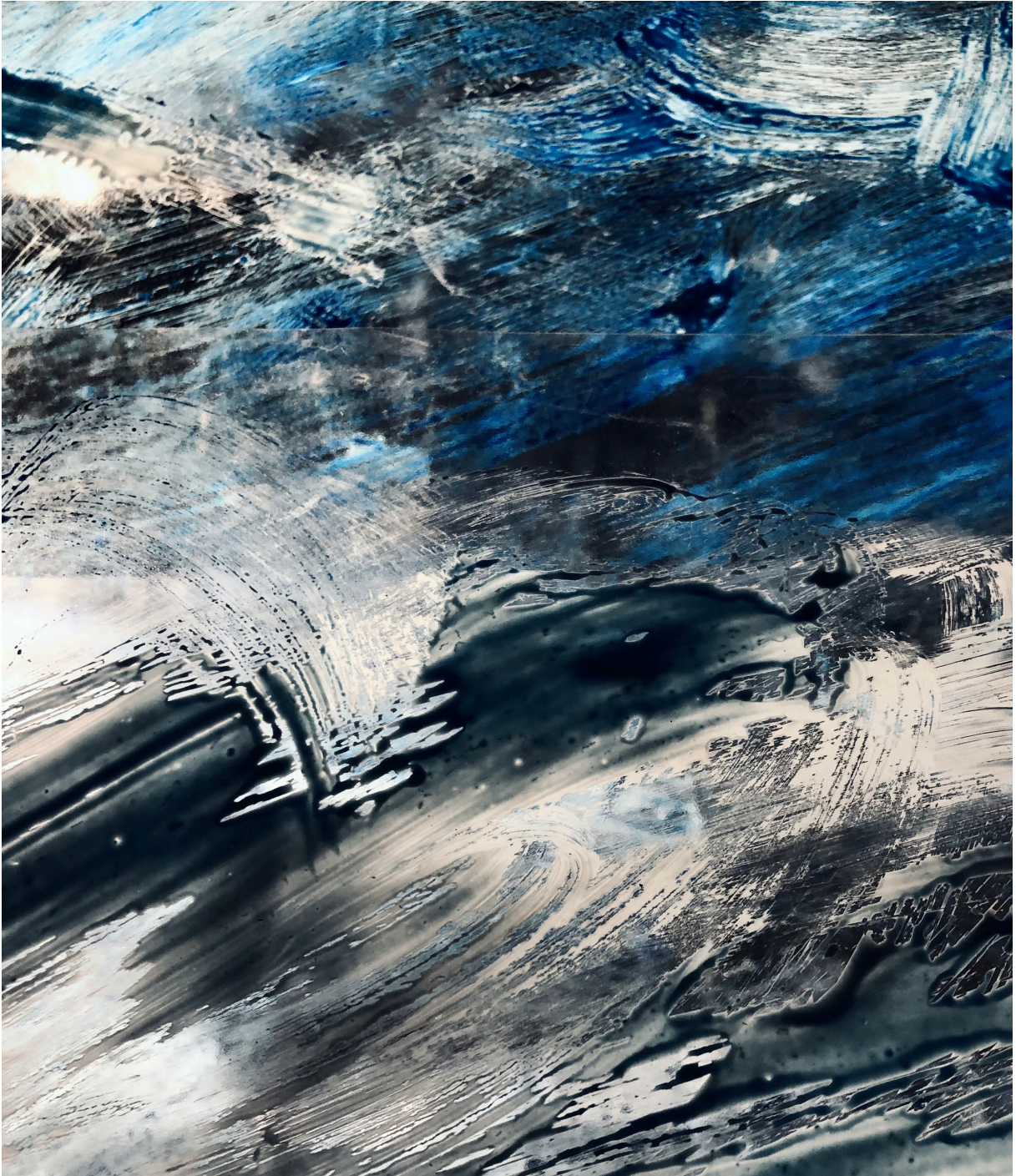
Hosszú lista létezik arról, hogy az egyiptomiak miket találtak fel, közöttük van a kék szín is. A kék szín elsőként az ókori egyiptomiak által született meg pigment formájában. Az egyiptomi kék-ként ismert pigment mészkő, homok és kalcium-réz-szilikát hevítéséből jött létre, amit például tojásfehérjével elkeverve, képesek voltak létrehozni tartósabb festéket. Nagy tekintettel néztek erre a színre az idők folyamán, fontos szerepet töltött be különféle alkotásokon való megjelenésével. Az „igazi kék-ként” ismert ultramarinkék az Afganisztánból származó lazurító őrléséből származik. Az alapanyag magas ára miatt hamar a gazdagság jelképévé vált ez a szín. A világ különböző tájain más és más árnyalatait hozták létre a kéknek, és a mai napig folynak kísérletek új színek feltalálására. Egy pár évtizede, a francia Yves Klein az ég színének elérése érdekében kísérletezett, és hozta létre az ultramarin matt verzióját. Klein állítása szerint a kéknek nincsenek dimenziói, hanem azokon túl létezik.<sup>1</sup>

## **Konklúzió**

A kutatásom végeredményeképp létrejött installáció a befogadó számára egy egyedi világot nyit meg, a síkbeli foltok tömege különös térélményt hoz létre, lehetőséget ad számára, hogy saját módon érzékelje a létrejött alkotást. Változatos hatások alakulnak ki annak függvényében, hogy a személy miképpen vonja bele saját magát a felfedezésbe, megismerésbe, milyen szinten válik maga a tapasztalás folyamatának részévé.

A felületeken történetek jelennek meg, az ecsetvonások és a foltok mesélnek a festék és a víz közös múltjáról. A fény, a tériség, továbbá a befogadó feladata, hogy ne csak a síkfoltok egyenként, hanem maga a tömeg is jelentéssel bíró alkotásként jelenjen meg előttünk. Azáltal, hogy mozgásra késztet minket, dinamikussá válnak a festékfoltok, hiszen a tér különböző pontjaiból való megismerést kívánják meg. Következésképpen nem csak az alkotó konstruálja a teret, hanem a folt-tömeg bevonja a szemlélőt, és alkotójává teszi az installációnak.

„Blue has no dimensions. It is beyond dimensions.” – Yves Klein



Források:

<sup>1</sup><https://mymodernmet.com/shades-of-blue-color-history/>

<sup>2</sup><https://blog.clearwater.hu/miert-kek/>