

ÉRZÉKELÉS

*"A forma egyszerűsége nem jelenti feltétlenül a tapasztalás egyszerűségét is."
/Robert Morris/*

Bedő László

Kovács Christopher

Vági Péter

Konzulens:

Vasáros Zsolt DLA

Tartalomjegyzék

Absztrakt	2
Bevezetés _ <i>A római limesről és annak szerepéről</i>	4
A szakadati őrtorony _ <i>milyen lehetett fénykorában?</i>	7
Ars poetica _ <i>mi a célunk?</i>	8
Koncepció _ <i>az ars poetica kifejtése</i>	9
A terv _ <i>a torony megvalósítása</i>	10
Megvalósítás _ <i>Az idézet működése</i>	11
Személyes viszony _ <i>miért?</i>	12
Forrásmegjelölés _	13

Absztrakt

A megjelölt szekcióban témánk egy hajdani, ma Szakadát közelében található római őrtorony vizuális érzékeltetése és az ide vezető kisvasút menti megálló építészeti megfogalmazása.

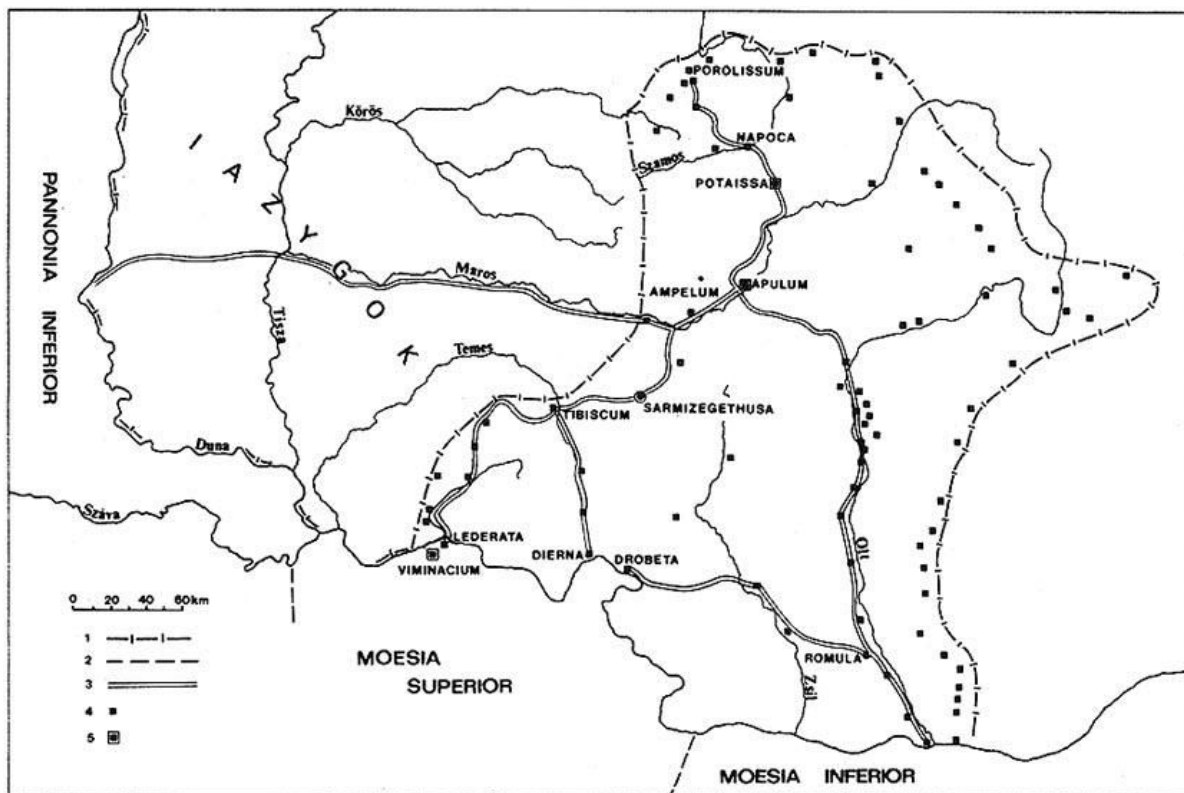
A toronyról nem áll rendelkezésre elegendő adat, így annak rekonstrukcióját elutasítjuk. Ennek ellenére úgy gondoljuk, hogy az egykori védmű és annak sajátosságai bemutatathatók. Fontosnak tartjuk, hogy egy ilyen objektum nem értelmezhető önmagában, és úgy helyes, ha a birodalmat védelmező **rendszer** részeként mutatjuk be. Tervünkkel fontos kérdésekre szándékozunk rávilágítani, vajon tényleg szükséges **kilátó** létesítése a hegytetőn? A jelenlegi, beerdősült terület eleve csak sokkal karcsúbb arányú tornyot engedne, ezáltal a **tömegidézet** félrevezetővé, hiteltelenné válhat. Az építmény funkciója napjainkban nem értelmezhető, jöllehet a két világháború idején többször is voltak hadicselekmények színterei a római őrhelyek – köszönhetően stratégiai fekvésüknek. A tervezés során minden bizonnyal azt a kérdést is meg kell megválaszolni, hogy mitől lesz jelszerű egy **jel**. Szeretnénk olyan megoldást találni, mely nem kifejezetten vertikálisával idézi meg az őrtornyot. Izgalmasnak tartjuk a kérdést: szükséges -e felmenni a hegytetőre ahhoz, hogy **megtapasztaljuk** az építményt? Olyan **kontextust** keresünk, ahol a torony az előbbieken írtaknak megfelelően a rendszer részeként bemutatathatóvá válik. Fontos szempont, hogy kik lesznek az ide **látogatók**. Feltételezhetjük, hogy többségében **családok**. A **gyerekek**nek épp oly kulcsfontosságú izgalmat találni a bemutatásban, mint a szüleiknek. Mégsem volna helyes kalandparkká alakítani a területet. Mindemellett az **interakciót** fontos vezérelmennek tekintjük. Alapvető tervezési kérdés: a megálló és a bemutatás lehet-e **egy helyen**? Szeretnénk megvizsgálni a tornyot tényleges megközelítésének szükségességét. A **kisvasút** nyomvonala ennél sokkal művibb kontextust szolgáltat, ott – a tájbaillesztés szempontjai mellett – merészebben lehet gondolkodni. Véleményünk szerint három részre osztható a feladat: a megálló megfogalmazása, az őrtorony idézete és az odavezető út. Korábbiakban írtaknak megfelelően a három beavatkozást nem külön szeretnénk kezelni.

In the marks section our topic is the visual illustration of a sometime- today located near to village Săcădat- Romanic watchtower and the architectural phrasing of a station on the way of the “little railway” leading here. There is not enough information about the tower that is why we refuse its reconstruction. Despite this fact we think that the onetime rampart and its specialities are presentable. We find very important that an object like this cannot be interpretable of its own and it is correct if we submit it as part of the empire protective system. We intend to reveal important questions: Is it really necessary to establish a look-out tower on the top of the mountain? The current, forested territory would allow just a much slimmer proportioned tower hereby the mass can be mocker and disbelieving. Nowadays the function of the build-up is not interpretable although during the two world war the Romanic blockhouses were scenes of military acts several times- thanks to their exposure. During the planning the following question has to be answered: What is the reason that a sign will be near signal? We want to find a solution which summons the watchtower not specifically with its verticality. We find the question very exciting: Is it needed to climb the mountain to experience the building? We are looking for such a context in which the tower- according to the previously written facts- can be introduced as part of the system. The kind of the visitors are a really important aspect. We can surmise that they will be mostly families. The key is finding excitement not only for parents but also for children. It would be not correct to make the territory to be an adventure park. Nevertheless we regard the interaction as a significant control element. There is a vital planning issue: The station and the presentation can be at the same place? We would like to investigate the practical access necessity of the tower. The pathway of the “little railway” gives us a much more procured context, there- next to the viewpoints of setting to the landscape- it is possible to think more risky. In our opinion the exercise can be divided to three parts: the phrasing of the station, the mass of the watchtower and the way up there. According to the previously written facts we would not like to handle the three interventions separately.

Bevezetés_ A római limesről és annak szerepéről

Helyszínünk egy Vármező és Szakadát közötti hegygerinc Erdély területén. Itt találhatóak egy hajdani római őrtorony romjai. A torony fénykorában a birodalom határát védte az egykori Dacia területén. A tervezés során kiemelt jelentőséget tulajdonítottunk annak a ténynek, mely szerint ez a torony is nélkülözhetetlen része volt egykor a több, mint 5000 km hosszú limesnek. Ez a védelmi rendszer teljes hosszában és fizikai valójában nem egy falat jelent, de a sok-sok védmű folyamatos láncolata mégis hasonlóan tudott működni. Ezen hálózat tartotta távol a betolakodókat, továbbá az egész akkori világnak jelezni tudta, hogy meddig ér el a birodalom hatalma és egyben békéje. (1)





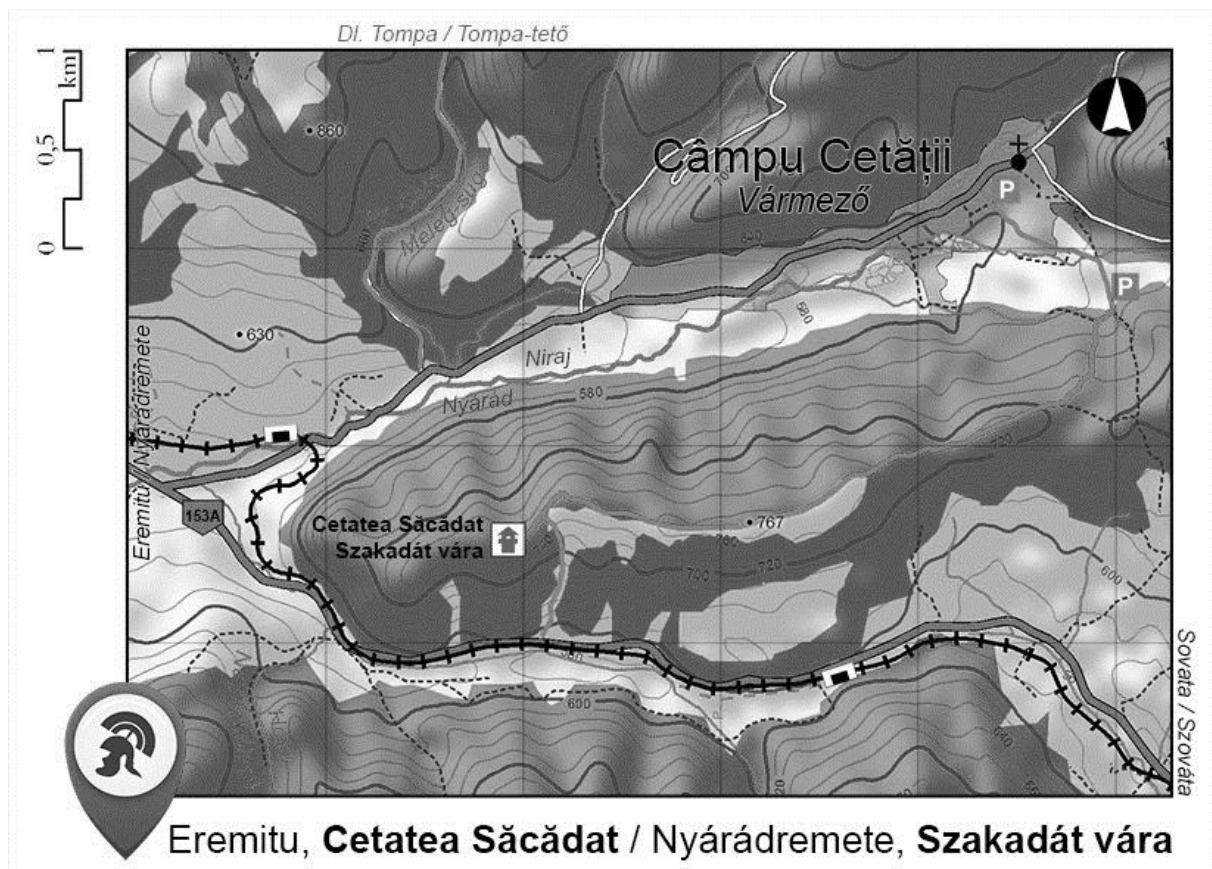
(2) Dacia i.sz. 106-271 között.

1-birodalmi határ; **2**-provinciahatár; **3**-út; **4**-segédcsapattábor; **5**-légiótábor

Az egyes táborok, segédtáborok ettől a határvonaltól beljebb helyezkedtek el, olyan távolságban, hogy a toronyból érkező jelzéseket, megfigyeléseket fogadni tudják. Feltételezhetjük, hogy a szakadáti védmű elpusztulását a markoman háborúk idézték elő, Marcus Aurelius uralma alatt. Ebben az intervallumban barbár népek heves támadás sorozatainak volt kitéve a birodalom határa. Érdeemes megjegyezni, hogy a barbár népek összefogása feltétlenül szükséges volt a sikeres támadásokhoz. Ha egy torony elesett a harcokban, a láncolat megszakadt, így rés keletkezhetett a római védelmen. Később, a birodalom bukását követően jellemzően a helyi lakosság hordta szét és használta fel újra a korábbi korok építményeinek anyagát. A torony és közvetlen környezete azonban nem csak ekkor szenvedhetett komolyabb sérüléseket. A két világháború idején többször zajlottak a helyszínen hadicselekmények. Ezt támasztják alá a torony közvetlen közelében ma is látható bombakráterek. A negyedik pusztító tényező minden bizonnyal maga a természet. A terület mára erdő népesíti hatalmas, karcsú fatörzsekkel és burjánzó növényzettel.

A pusztulás ellenére azonban ma is jól kiolvasható a tornyot körülvevő hajdani sánc nyomvonala. A védmű mára funkcionálisan nem értelmezhető, de annak mesélő romjai és jelenléte a történelemben számos érdekességet rejt magában. A továbbiakban magát a szakadati őrtornyot vizsgáljuk és mutatjuk be.

(3)

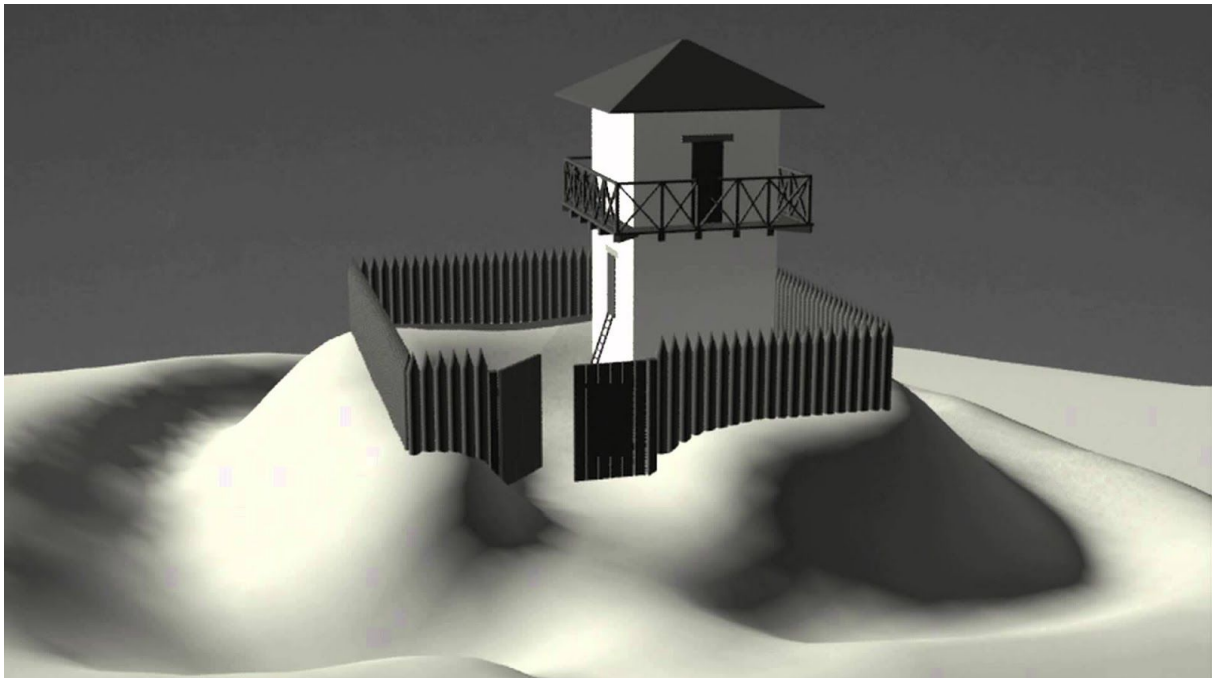


A szakadati őrtorony *_milyen lehetett fénykorában?*

A szakadati toronyról pontos rekonstrukció nem készült ugyan, de feltételezhetjük, hogy hasonlóan nézhetett ki, mint a Libánfalván található. Sajnos itt nem állt rendelkezésre kellő információ, de így is tudhatjuk, hogy valószínűleg két, három vagy akár négy szintes, négyzetes alaprajzú, sátoztetős kő és/vagy fa építmény lehetett. A tornyot körülvette egy sánc, mint újabb védhető elem, melynek nyomvonalán fa cölöpsor alkotott falat. Az így közre zárt területen 6-10 ember látta el szüntelenül védelmi feladatát. A torony, a sánc, és a fal magassága valamint távolsága jól szerkesztett, kifejezetten a védelemre és a táj kémlelésére tervezett komplexum.

A bevezetésben már szó esett a tornyok létéről és lehetséges pusztulásáról. Pontosan nem megállapítható, hogy miként vált rommá a szakadati védmű. De az idő végtelenjében mégis érzékelhető több kor lenyomata. A hely egyértelműen védendő értéket képvisel számunkra.

(4) Az említett libánfalvi torony rekonstrukciója



Ars poetica *_mi a célunk?*

A toronyról nem állt rendelkezésre elegendő adat, így annak rekonstrukcióját elutasítottuk. Ennek ellenére úgy gondoltuk, hogy az egykori védmű és annak sajátosságai bemutatathatók. Fontosnak tartottuk, hogy egy ilyen objektum nem értelmezhető önmagában, és úgy helyes, ha a birodalmat védelmező rendszer részeként mutatjuk be. Tervünkkel olyan kérdésekre szándékoztunk rávilágítani, vajon tényleg szükséges kilátó létesítése a hegytetőn? A jelenlegi, beerdősült terület eleve csak sokkal karcsúbb arányú tornyot engedne, ezáltal a tömegidézlet félrevezetővé, hiteltelenné válhat. Az építmény funkciója napjainkban nem értelmezhető, jöllehet a két világháború idején többször is voltak hadicselekmények színterei a római őrhelyek – köszönhetően stratégiai fekvésüknek. Fontos szempontnak tekintettük, hogy kik lesznek az ide látogatók. Feltételeztük, hogy többségében családok, párok. A gyerekeknek épp oly kulcsfontosságú izgalmat találni a bemutatásban, mint a szüleiknek. Mégsem volna helyes kalandparkká alakítani a területet. Mindemellett az interakciót fontos vezérelemnek tekintettük. Véleményünk szerint három részre osztható a feladat: a megálló megfogalmazása, az őrtorony idézete és az odavezető út. Korábbiakban írtaknak megfelelően a három beavatkozást együtt kezeltük. A tervezés folyamán célunknak a torony interaktív bemutatását tűztük ki, melynek során a védmű megtapasztalhatóvá válik, de mégsem direkt és hiteltelen, mint egy úgynevezett pontos-pontatlan másolat.

(5)



Koncepció *_az ars poetica kifejtése*

A tervezés koncepció alkotási fázisában az ars poeticánk gondolatmenetét követtük. A következőekben azt vizsgáltuk, hogyan jöhet létre egy római őrtorony tömeg idézete az általunk szabott további elvárások mellett. Fontosnak tartottuk, hogy a védmű ne teljes valójában jelenjen meg, de az emberi érzékelés segítségével mégis megtapasztalhatóvá válhasson. August Schmarsow német művészettörténész volt az első, aki az építészet észlelését, élményét, mint az emberi test reakcióját írta le a térbeli mozgásra. Persze ez az észlelés sem örök. A torony fizikai síkon történő megszűnésével a tapasztalásunk is véget ér. Minden alkotás kiegészül az idő síkjával. Megjegyzendő, hogy általában egy épület generációkat él át. A római limesnél egy-egy torony léte kulcsfontosságú elem volt. Az elérni kívánt hatás a birodalom korában a védelem és annak érzete volt. Ha az emberek nem tudtak közösen közös cél érdekében cselekedni, akkor a cél, a hatás megszűnt. Tervünkkel ezen a síkon is szeretnénk volna bemutatni a tornyot, ahogy az ars poeticánkban is írtuk: egy rendszer részeként. A védmű a történelem többrétegű lenyomata a szakadáti erdőben. Ez a történetiség és annak tiszta természetbe történő ágyazódása az, ami a hely szellemét alkotja. A helyszínhez ehhez méltóan igyekeztünk viszonyulni.

(6)



A terv_a torony megvalósítása

Az ars poetica és a koncepció megfogalmazását követve hoztuk létre vízióinkat a területre.

Az utazásunk a vasúton kezdődik. A hegy lábánál megálló vonatról leszállva karcsú fehér oszlopok sora jelzi az ide érkezők számára az útirányt. A hófehér acél jelek az erdőben egészen a romokig kísérik az embereket. Az út végén egy nagy kerek objektum fogad. Ez az eszköz az ókori római daru szerkezet kortárs de mégis felismerhető utalást magában hordozó értelmezése. Felérkezvén nem látunk mást a területen, csak ezt a furcsa henger palástot, melyet ha működésbe hoznak, a természetbe ágyazódott torony kiemelkedik; mutatván, hogy egykoron ő egészében itt állt. A függőlegesen elhelyezett keskeny alumínium szálak egy homogén szövetet hoznak létre, amely transzparensen, de határozottan alkotja meg a torony tömegét. A daru, a torony idézet és az ide vezető út egyfelől szeretné bemutatni a római birodalom létének alap feltételét: az összefogás és egység szükségességét, másfelől bemutatja az objektumot az idő síkján is. A lét és elmúlás itt egyszerre jelenik meg. Egy ember erejéből nem történik semmi, de ha az összefogás létrejön, a torony is megjelenik. Erre a rész-egész kapcsolatrendszerre épült az egész római szellemiség. Ez a felfogás jelent meg építkezéseikben, harci alakzataikban, pénzügyi rendszerükben, stb.

Szintén a fentebb említett Schmarsow volt aki rámutatott, hogy az építészet egyre fejlettebb tértudatosságunk fényében nem más, mint a tiszta térforma-alkotás. Ezt az alkotást, átváltozást élük át testileg lelkileg a helyszínrre látogatók.

Az idézet a történet elején kezdődik kíváncsisággal és a torony tapasztalásával fejeződik be. A mű hatása egyértelműen a szemlélő testi érzeteiben gyökerezik.

Megvalósítás *_Az idézet működése*



(7) A római daru szerkezete

A daruk és a különböző emelőszerkezetek nem a modern kor találmányai, hiszen nehéz terhek vertikális illetve horizontális mozgatására már az ókortól kezdve szerkezeteket konstruáltak. A legnagyobb teherbírású római daru az úgynevezett “polyspastos” volt, amelyen 5 csigasor kapott helyet és az áttéteknek köszönhetően a taposómalomba elegendő volt négy ember, akik akár 3 tonnányi terhet is képesek voltak megmozgatni ilyen módon.

A torony végső tömegét az oda látogató emberek mozgási energiája hívja létre. A 3 méter átmérőjű acél kerék akkor lép működésbe, a súlyérzékelőnek köszönhetően ha legalább két ember (meghatározott súllyal) használja. Az elv a rómaiak által is használt erőátvitel fogaskerekek segítségével. A régi taposómalom elve párosul a modern anyagok nyújtotta előnyökkel, nagyobb teherbírású acél sodrony, kopásállóbb fogaskerekek. Az emberek mozgási energiáját egy megfelelő áttételű fogaskerék rendszer átalakítja, hogy a kerék alatt lévő aknában található súlyos beton tömböt felemelje. Ez a súly a föld alatt összeköttetésben van a torony sarkain sorakozó függőleges alumínium rudakkal, így a kő felemelésekor a függöny szerű falat képző rudak elhúzódnak és kialakul a torony. Ahogy a kő elérte a maximális magasságát egy mechanikus kapcsoló megakadályozza, a súly hirtelen leesését. A tömegidézet öt percig megtekinthető, majd egy mechanikus időzítő kioldása után a falak visszahúzódnak az eredeti állapotukba.

Személyes viszony *_miért, hogy?*

A tervezési feladatok közül ez a helyszín és téma felkeltette az érdeklődésünket. Véleményünk szerint számos módszertani kérdést is felvet. Ahogy az ars poeticában is írtuk, izgalmasnak találtuk az olyan kérdéseket, mint: kell kilátó? Kell egyáltalán torony a bemutatáshoz? A toronyba fel kell mennünk a megismeréshez? Hogy tudja bemutatni a terv a római birodalomban betöltött szerepet? Ha a természet meghódította, vissza kell vennünk? A célunk az volt, hogy terv formájában találjunk válaszokat. Egy ilyen komplex kérdéskörre azért nem volt könnyű reagálni, mert az embernek számos víziója alakul ki. Mivel hárman voltunk a csapatban, nagyon konkrét elvárásokat kellett támasztanunk, amelyeket mindvégig követni tudunk. A tervezést rögtön azzal kezdtük, hogy meghatároztuk, milyen paramétereket kell teljesíteni a tervnek. Ezáltal biztosítani tudtuk a megfelelő kontrollt. A közös jó vezérvonalat követő munkának köszönhetően a tömegidézetet úgy hozhattuk létre, hogy az nem csupán egy építészeti koncepció végeredménye, hanem gyakorlatilag képzőművészeti és technikai alkotás is egyszerre. Végül pont emiatt a sok rétegű alkotó folyamat miatt szerettük még jobban a feladatot.

Forrásmegjelölés_

Képek:

- (1) <http://www.limesdacicus.ro/hu/limes/>
- (2) <http://mek.oszk.hu/02100/02109/html/6.html>
- (3) <http://www.limesdacicus.ro/hu/routes/hiking/>
- (4) <http://www.limesdacicus.ro/hu/sites/towers/>
- (5) <http://www.designboom.com/architecture/operalab-mobile-pavilion/>
- (6) <https://www.behance.net/gallery/35565455/BASILICA-di-SIPONTO>
Moravánszky Ákos, M. György Katalin
A tér kritikai antológia, Terc 2007
- (7) https://en.wikipedia.org/wiki/Treadwheel_crane
<http://www.rlrc.ro/>
Breeze, D.-Jilek, S.-Thiel, A.: Frontiers of the Roman Empire. Edinburgh/Esslingen/Wien,2005.
Breeze, D.-Jilek, S.: Frontiers of the Roman Empire. The European Dimension of a World Heritage Site. Edinburgh, 2008.
Gaul C.-Sági G.-Vasáros Zs. (szerk.): Identitás és kultúra / Identity and culture. Budapest, 2014.

Gaul C.-Vasáros Zs. (szerk.): Identitás és kultúra 2 / Identity and culture 2. Budapest, 2015.

Gaul C.-Vasáros Zs. (szerk.): Identitás és kultúra 3 / Identity and culture 3. Budapest, 2016, 12-15.

Pánczél Sz. P.-Fiedler, M.-Höpken, C.-Döhner, G.-Szabó
M.-Lenkey L.-Man, N.: Forschungen am Dakischen Ostlimes
zwischen Brâncovenesti und Sărățeni. In: Der Limes 8, 2014,
23–27.

Leírás:
Az utazásunk a vasúton kezdődik. A hegy lábánál megálló vonatról leszálva, karcsú fehér oszlopok sora jelzi az ide érkezők számára az útirányt. A hófehér acél jelek az erdőben egészen a romokig kísérik az embereket. Az út végén egy nagy kerek objektum fogad. Ez az eszköz az ókori római daru szerkezet kortárs, de mégis felismerhető utalást magában hordozó értelmezése. Felérkezvén nem látunk mást a területen, csak ezt a furcsa hengerpalástot, melyet ha működésbe hoznak, a természetbe ágyazódott torony kiemelkedik; mutatván, hogy egykoron ő egészében itt állt. A függőlegesen elhelyezett, keskeny alumínium szalag egy homogén szövetet hoznak létre, amely transzparensen, de határozottan alkotta meg a torony tömegét. A daru, a torony idézet és az ide vezető út egyfelől szeretné bemutatni a római birodalom létének alap feltételét: az összefogás és egység szükségességét, másfelől bemutatja az objektumot az idő síkján is. A lét és elmúlás itt egyszerre jelenik meg. Egy ember erejéből nem történik semmi, de ha az összefogás létrejön, a torony is megjelenik. Erre a rész- egész kapcsolatrendszerre épült az egész római szellemiség. Ez a felfogás jelent meg építkezéseikben, harci alakzataikban, pénzügyi rendszerükben stb.

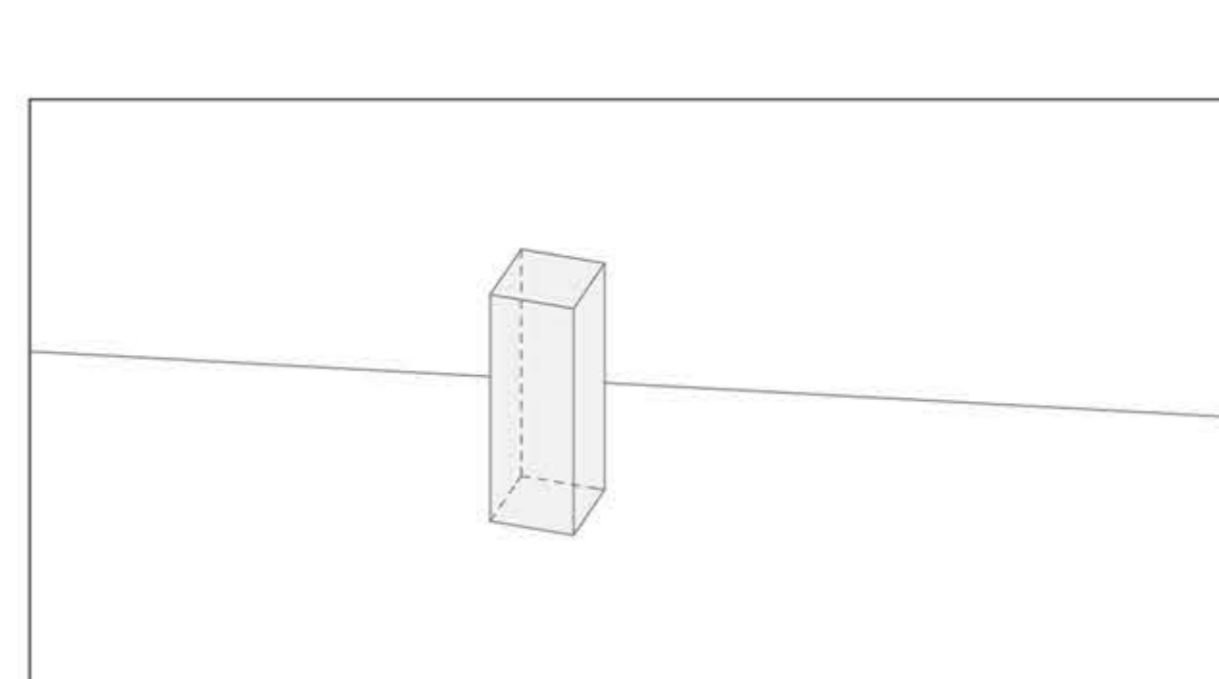
Az idézet a történet elején kezdődik kíváncsisággal és a torony tapasztalásával a térforma alkotással fejeződik be. A mű hatása egyértelműen a szemlélő testi érzeteiben gyökeresedik.
A működéshez:
A daruk és a különböző emelőszerkezetek nem a modern kor találománya, hiszen nehéz terhek vertikális illateve horizontális mozgására már az ókortól kezdve különböző szerkezeteket konstruáltak. A leg-nagyobb teherbírású római daru az úgynevezett "polyspastos" volt, amelyen 5 csigasor kapott helyet és az áttételek köszönhetően a taposómalmok elegendő volt négy ember, akik akár 3 tonnányi terhet is képesek voltak mozgatni ilyen módon.

A torony végső tömegét az oda látogató emberek mozgási energiája hívja létre (elő). A 3 méter átmérő-jű acél kerek akkor lép működésbe, ha legalább két ember (meghatározott súllyal) használja. Az elv a rómaiak által is használt erátítvel, fogaskerekek segítségével. A régi taposómalmok mechanikus kialakítása párosul a modern anyagok nyújtotta előnyökkel: nagyobb teherbírású acél sodrony, kopásállóbb fogaskerekek. Az emberek mozgási energiáját egy megfelelő áttételi fogaskerek rendszer átalakítja, hogy a kerek alatt lévő aknában található súlyos betonömböt felemelje. Ez a súly a föld alatt összeköttetésben van a torony sarkain sorközzé függőleges alumínium rudakkal, így a kő fele melesékor a függőleges rudak kihúzódnak és kitárolják a toronyt. Ahogy a kő elérte a maximális magasságát, egy mechanikus kapcsoló megakadályozza a súly hirtelen leesését. A tömegidézést öt percig megtekinthető, majd a mechanikus időzítő kioldása után a falak visszahúzódnak az eredeti állapotukba.

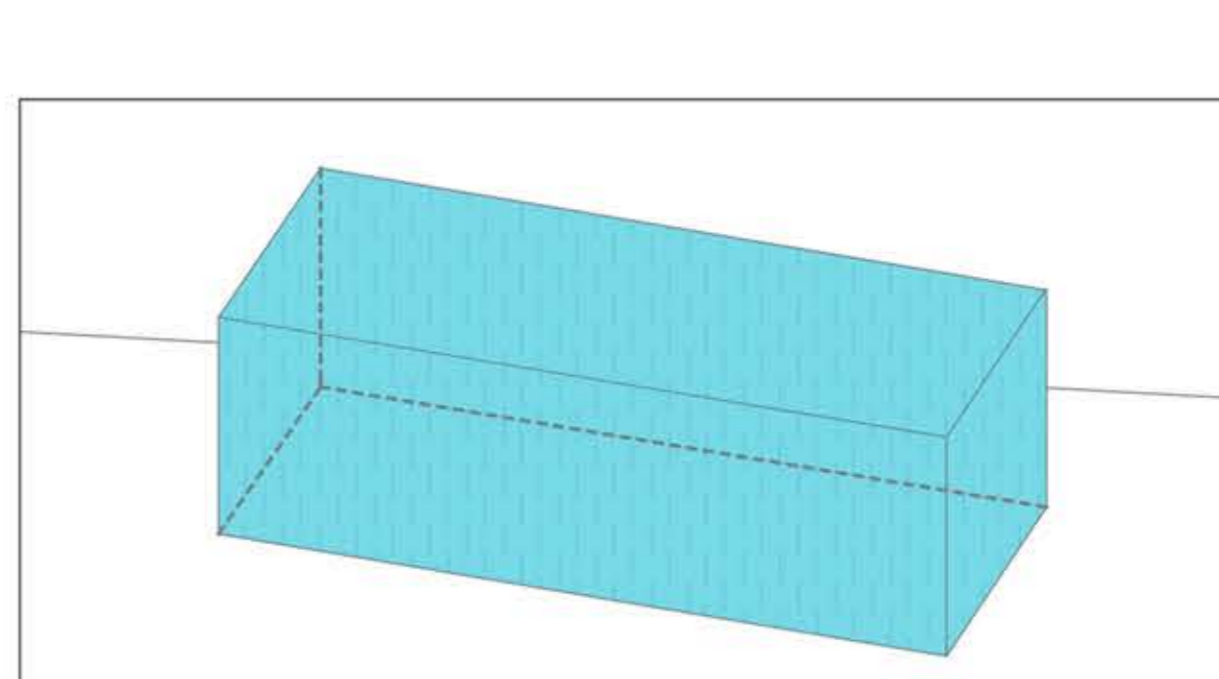
Description:
Our trip begins on the railway. A range of slender columns show the way to the visitors as they get off the train at the bottom of the mountain. The snow-white steel signs give company to the people – across the forest – right to the ruins. At the end of the way there is a huge roundish object. This tool is the contemporary but at the same time recognisable allusion of the antique Roman structure of a crane. As we arrive to the top of the mountain we cannot see anything else on the territory but this strange cylinder what if is being bring into action, the embedded tower comes up, showing that it was standing in here as a whole piece once upon a time. The narrow piles of steel which are vertically placed, create a homogeneous woof what constitute the mass of the tower transparently but expressly. The crane, the quote of tower and the way up to here- on the one hand- would like to introduce the basic condition of the subsistence of the Roman Empire: the necessity of unity and whole, on the other hand present the object on the time-scale. Existence and fate show up here at the same time. Nothing happens because of the power of one single person but if the unity comes off the tower is showing up. To this part-whole relation-system was built all the Roman intellectuality. This conception came up in their building operations, shapes of struggle, monetary system etc.

The quote starts at the beginning of the story and ends with the experience of the tower and with the configuration of square shape. The influence of the creation is rooted on the physical senses of the viewer. To the working process:
As well the cranes as the different purchases are not the inventions of the modern age but different rigs were engineered to make heavy weights move vertically and horizontally even in the ancient times. The most heavy-duty Roman crane was the so called "polyspastos" which was tooled up with five tackles and thanks to the transmissions were four people enough in the treadmill who were able to move even three tonnes of weight.

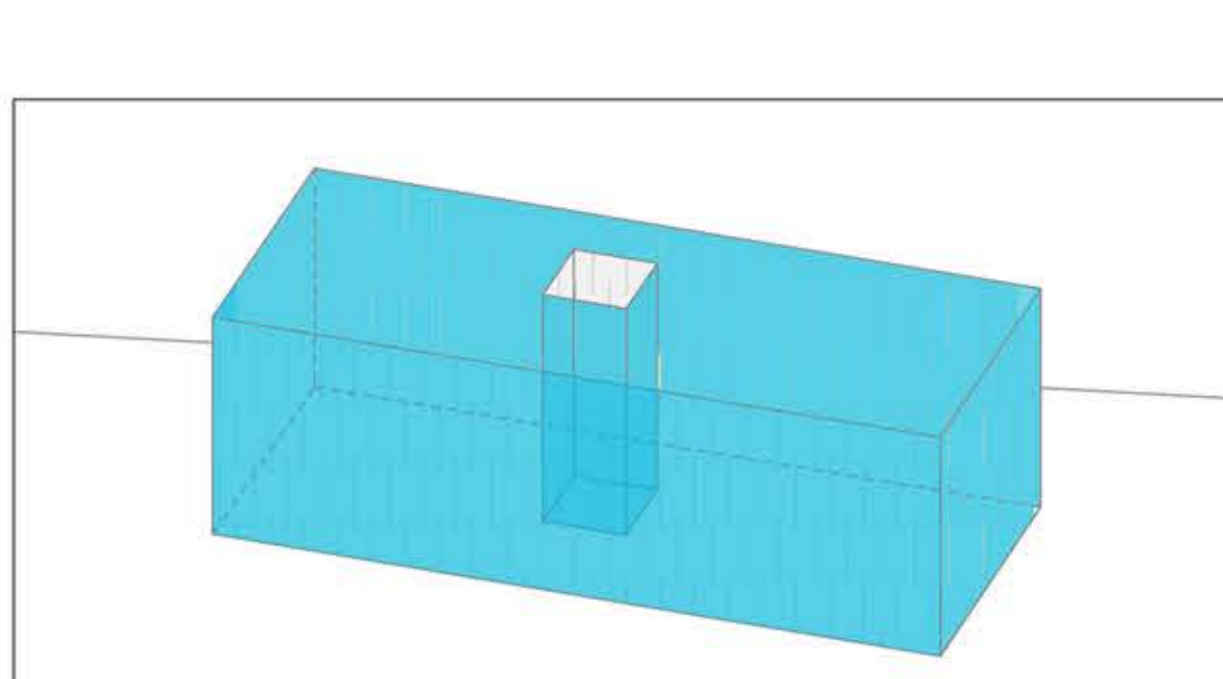
The final weight of the tower is set up by the kinetic energy of the visitors. The wheel of steel which diameter is 3 meters starts working – because of the sensor of weight- if at least two people (with determinate weight) use it. The disciple is the transmission with spur wheels, used previously by the Romanics as well. The mechanical configuration of old treadmills coups with the odds of modern materials: more heavy-duty steel wire, more abrasion-resistant spur wheels. The kinetic energy of the people is transformed by the system of suitable spur wheels, so that it is able to lift the heavy concrete-slug, placed in the sink under the wheel. This weight is connected to the vertical steel bars which are lined up the corners of the tower, hereby when the stone is being lifted the bars- what compose a curtain- are drawn out and the tower is being evolved. As the stone reaches its maximal height, a mechanical toggle prevents the sudden downfall of the weight. The weight quote is visible five minutes long and then- after the decoupling of the mechanical timer –the walls hold back their original estate.



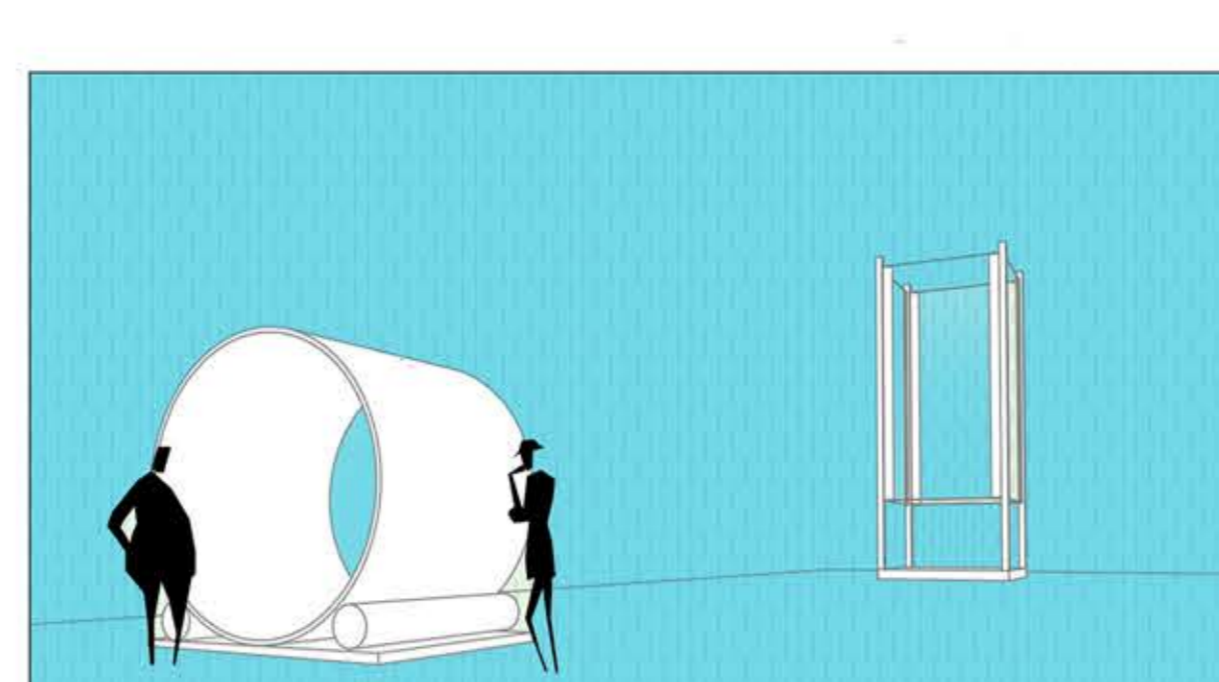
helyszín a római korban
location in the Romantic era



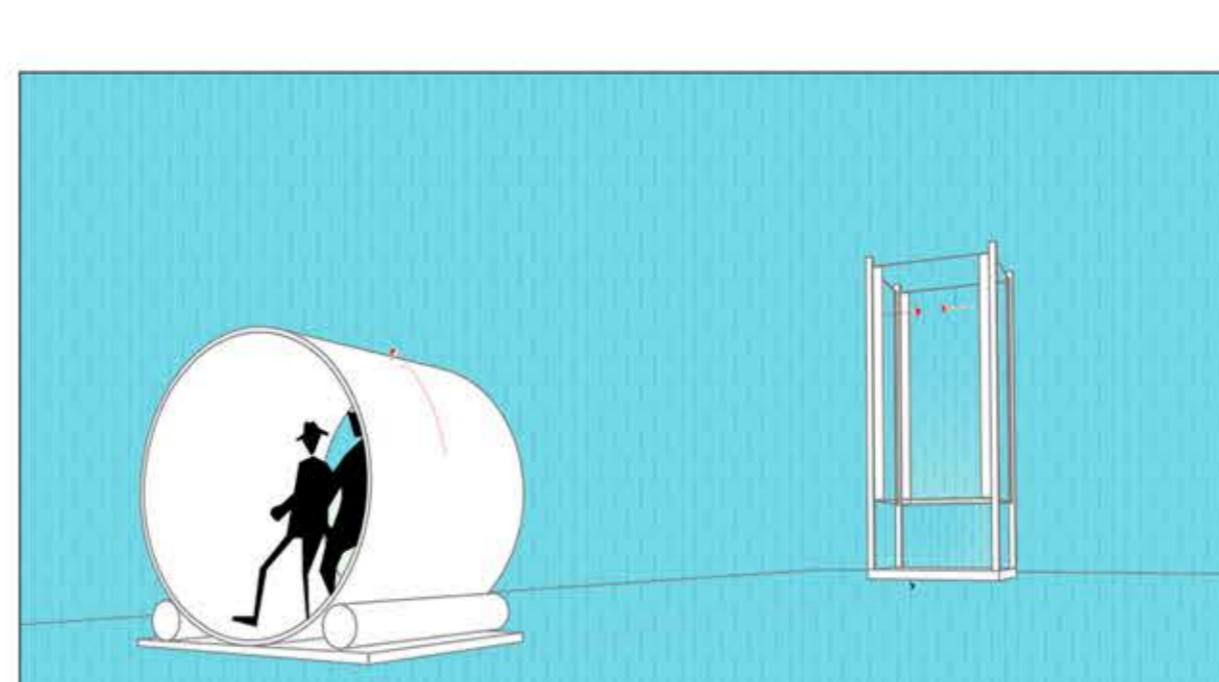
helyszín napjainkban
location nowadays / forested area



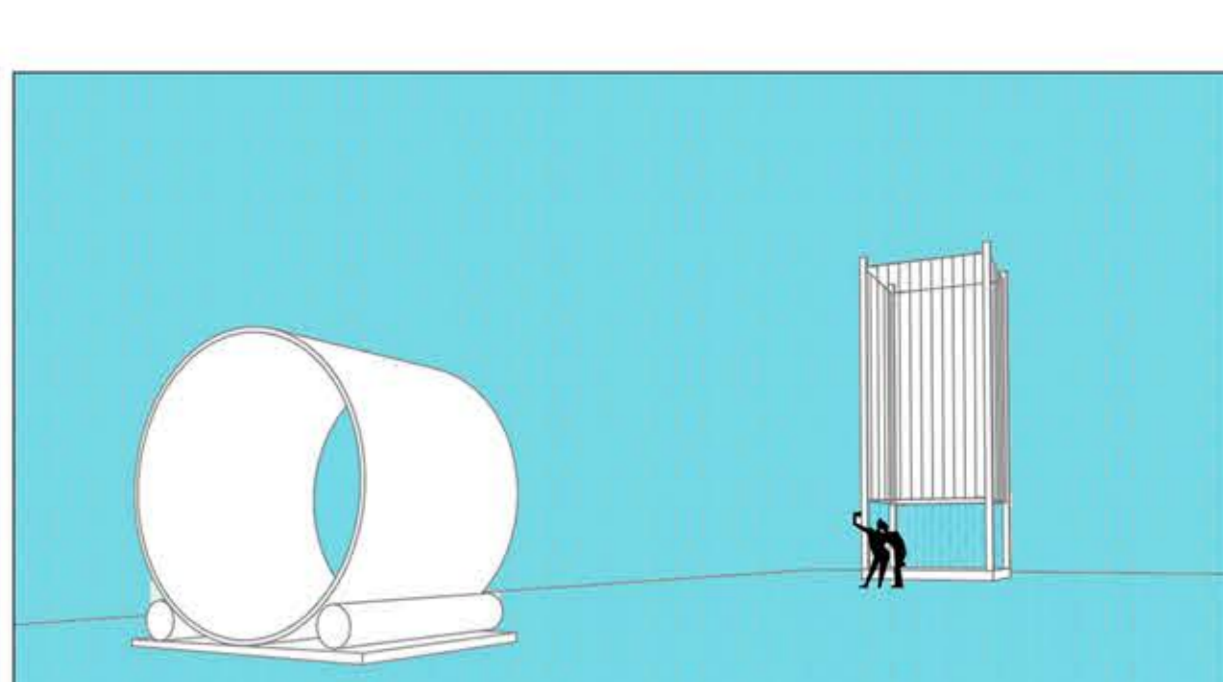
helyszín a jövőben
location in the future / the old mass appears as a negativ square



megérkezés / kíváncsiság / nincs torony élmény
arrival / curiosity / there is no tower-treat

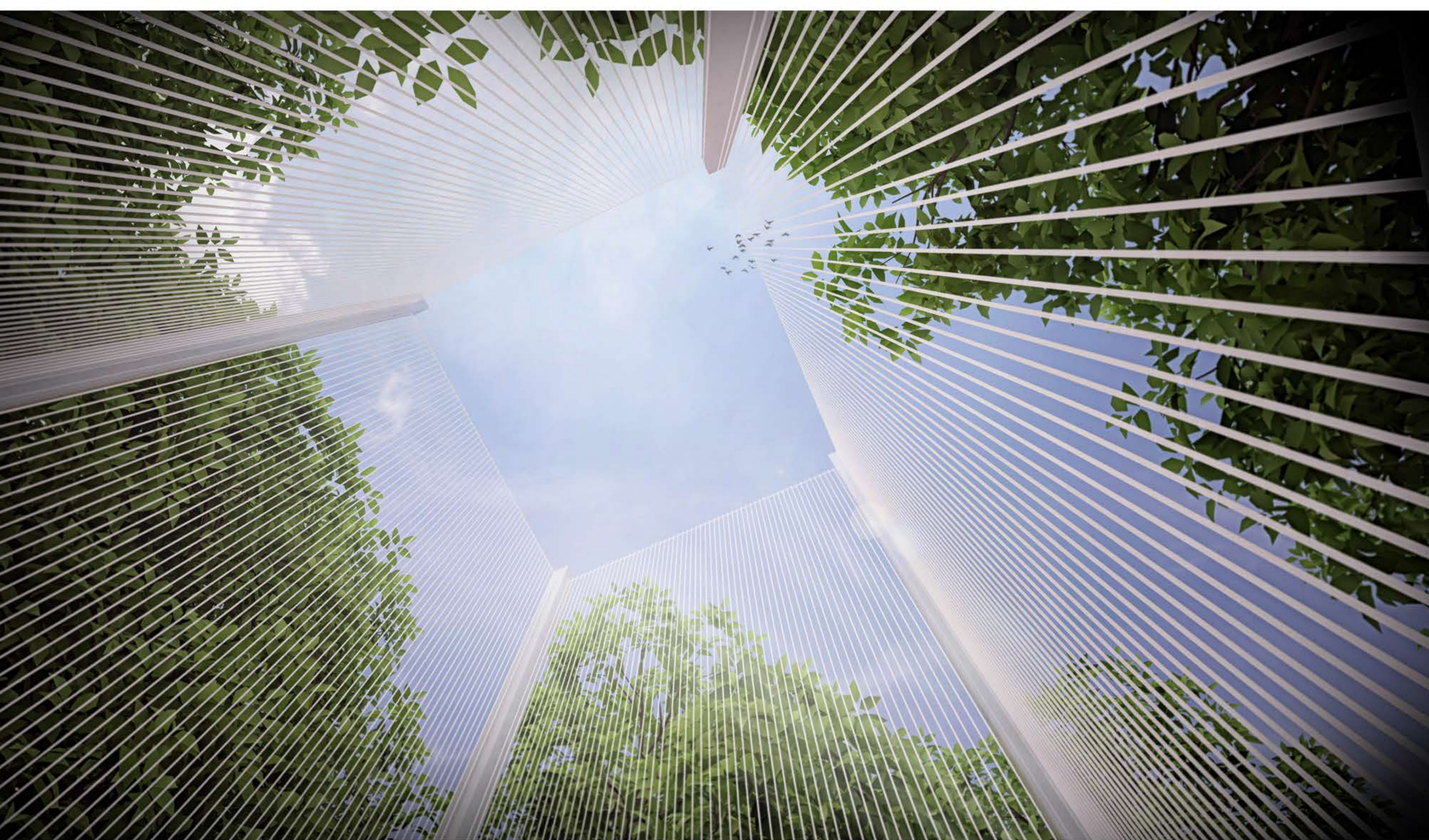


a taposókerek működésbe hozása létrehozza a tornyot
the actuation of the treadmill creates the tower



a torony élmény megtapasztalása
to experiance the tower-treat

Koncepció / Concept



Perspektíva / Perspective



Helyszínrajz / Situation Plan m=1:1000



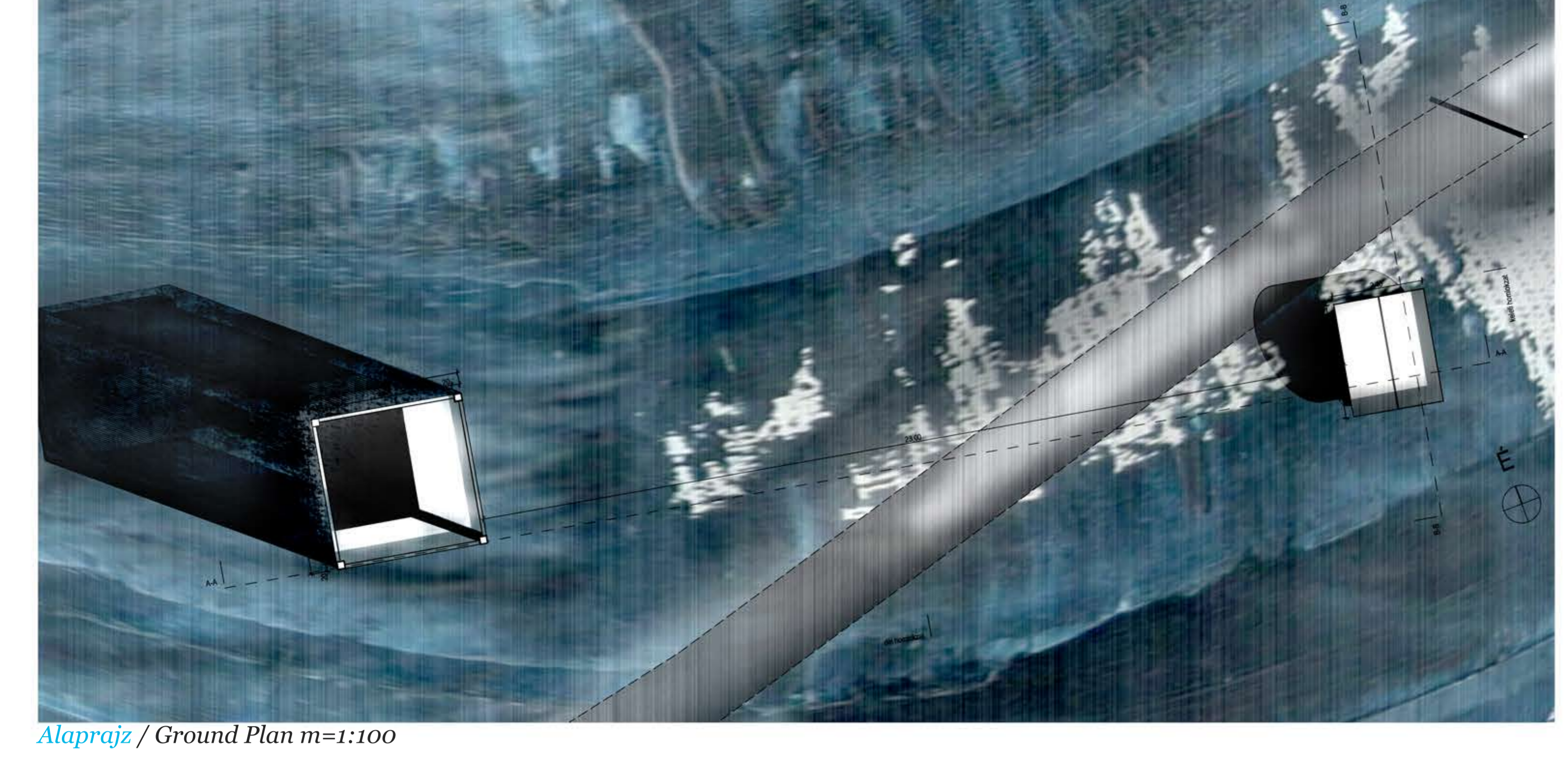
Perspektíva / Perspective



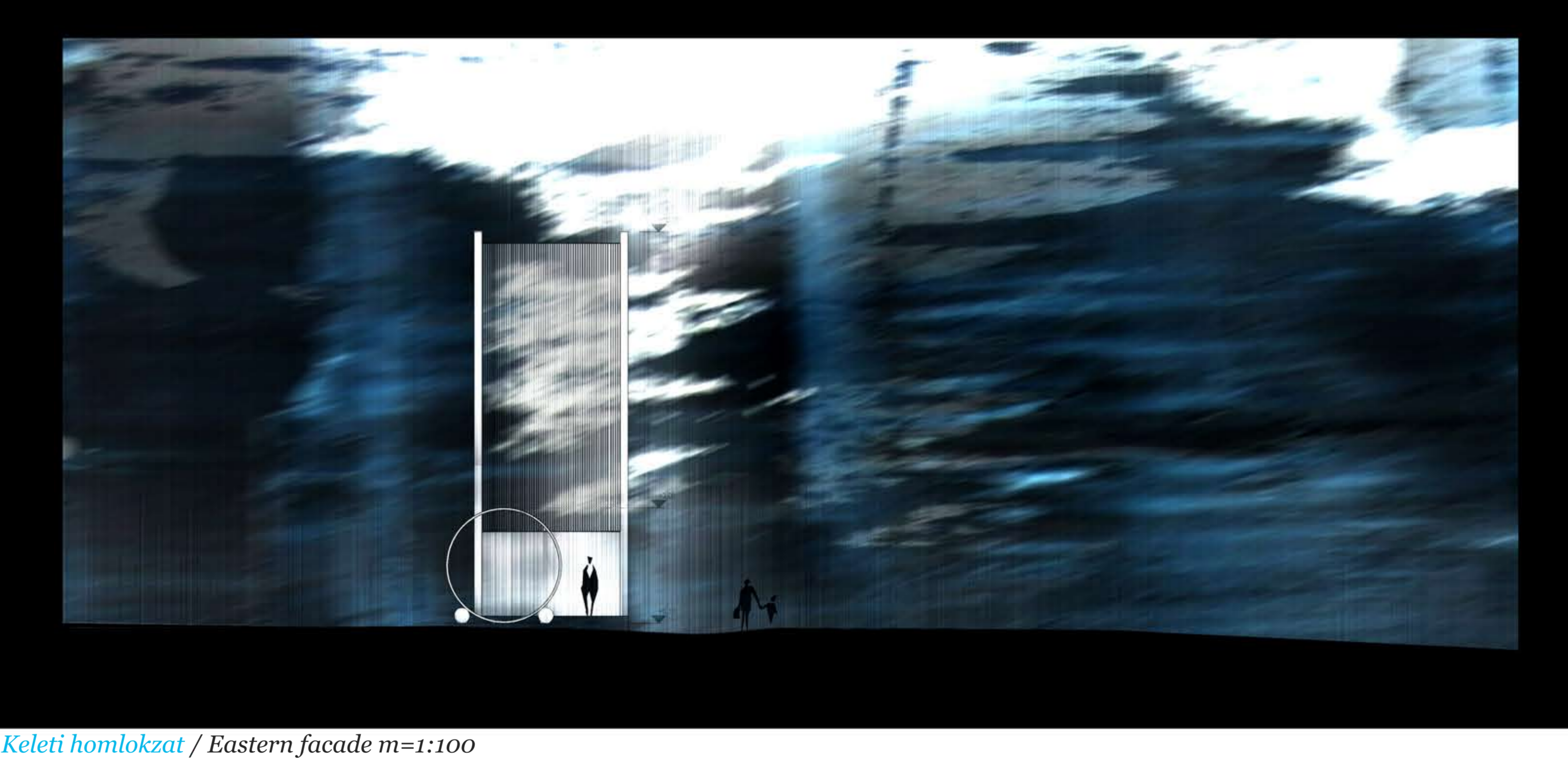
Perspektíva / Perspective



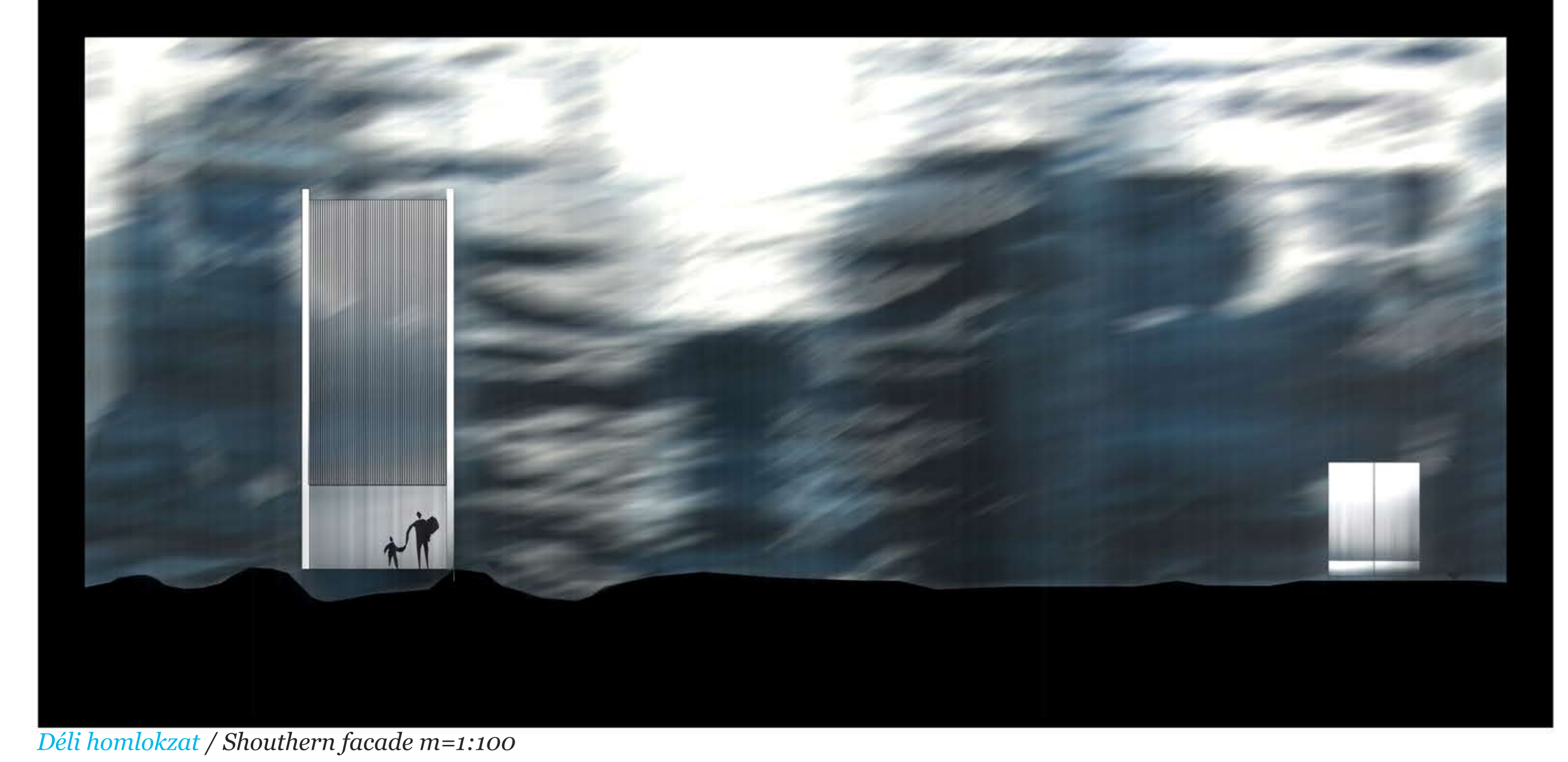
Perspektíva / Perspective



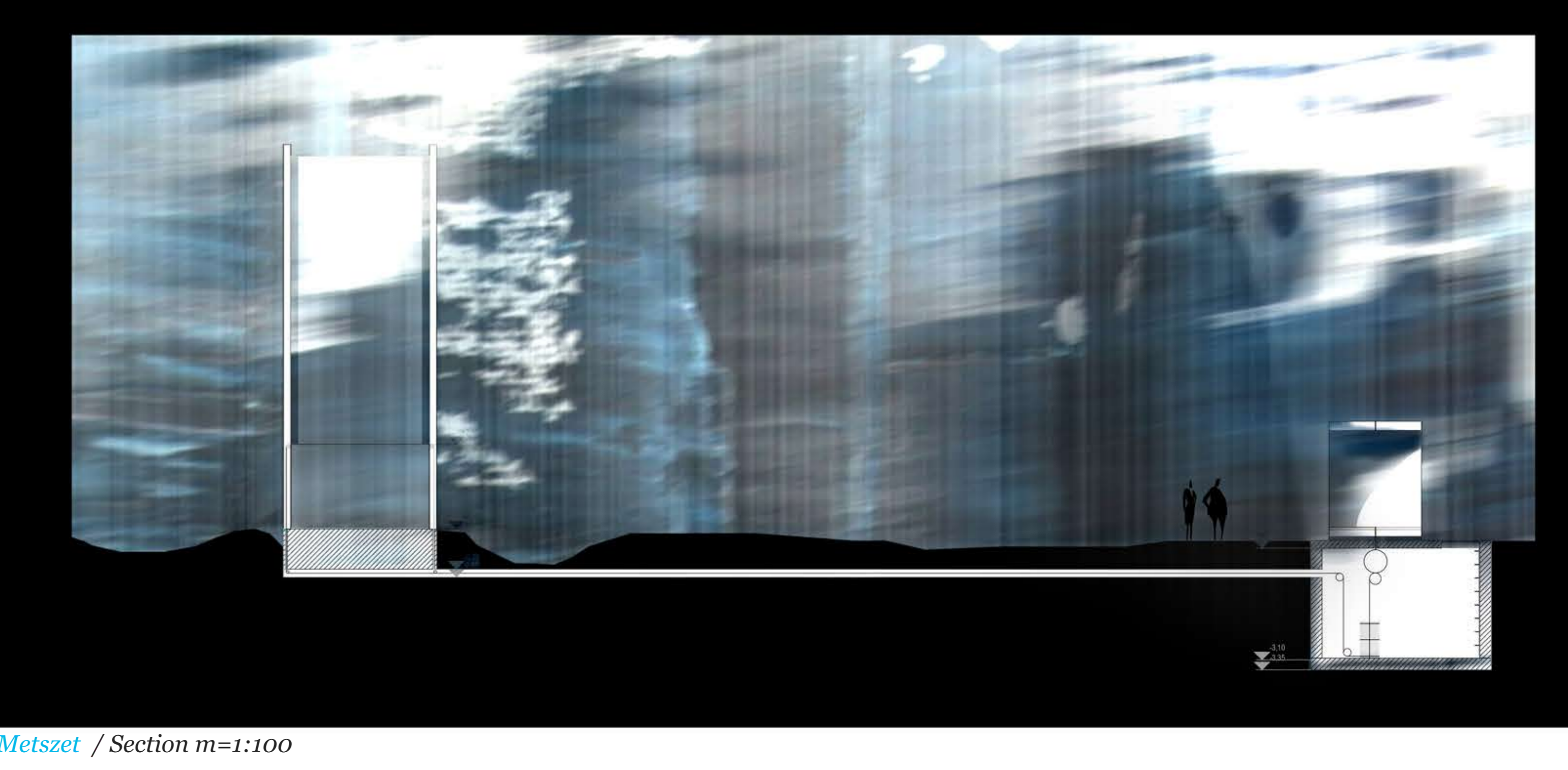
Alaprajz / Ground Plan m=1:100



Keleti homlokzat / Eastern facade m=1:100



Déli homlokzat / Shouthern facade m=1:100



Metszet / Section m=1:100