

Érték(újra)teremtés

Kolostorok újrahaznosítása és továbbélése kortárs építészeti beavatkozások segítségével

Szerző: Varga Bianka

Konzulens: Vukoszávlyev Zorán



Tartalom

Bevezetés	4
Kolostorok	6
Szállásépületek	19
Kórházak	27
Múzeumok	31
Előadó- és konferenciaközpontok	39
Iskolák	44
Romok	50
Források	58
Tablók	62

Bevezetés

Az európai keresztény szakrális építészet évszázadok óta legjellegzetesebb és azonnal felismerhető épülettípusa – közvetlenül a templomok után – a kolostor. Egyszerű, logikus, belső zártudvar köré szervezett épületszárnyak, melyek egy adott közösség számára az egész lét színteréül szolgálnak. Az együttesek fókuszpontja, és talán még a templomtól is markánsabb attribútuma a négyzet alaprajzú kerengő. Az Isten által teremtett világ, az ember földi léte az egyik legősibb szimbólumba zárva.

Ez az archaikus forma adott otthont a szerzeteseknek évszázadokon keresztül, valamint alkalmas teret lelkük imádsággal, elmélkedéssel és munkával való művelésére. Az egyház folyamatos erősödésével újabb és újabb rendeket alapítottak, és ezzel együtt a kolostorok száma is növekedett. Bár általában a különböző rendek regulái alapján építészetük egyedi és sajátos jegyeket is hordoz, az alapformától nem távolodnak el.

A szerzetes közösségek virágkora sem tartott örökké, Európa keleti és középső területein a török hódoltság gátolja meg működésüket, míg ez idő alatt Angliában a katolikus egyháztól való elszakadás vet véget a kolostorok falai között zajló életnek. Az ellenreformáció alatt újra nagy számban épülő apátságok már távol állnak a középkor szerzeteseinek elzárkózó és puritán életmódjától, viszont annál nagyobb társadalmi hatással rendelkeznek. Kiveszik részüket mind az oktatás, mind a betegek ápolásának területén. A XIX. század végére a világ nem hagy többé teret a kizárólag vallásos elvonulásban élő rendeknek; forradalmak, rendeletek korlátozzák működésüket. A XX. század háborúi és politikai változásai még tovább szűkítik életterüket, így a jelen korra számos kolostort hagynak maguk mögött üresen.

Elmondható, hogy mára a kolostorépületek nagy része üresen, lepusztult állapotban vagy már csak romokban áll. A városszöveten belül elhelyezkedőket viszonylag ritkán hagyták kihasználatlanul, a nagy alapterületű épületekbe különféle intézményeket költöztettek a II. világháború utáni évtizedekben. Ezzel kapcsolatban felmerülhet persze számos kérdés. Vajon a megfelelő funkciót tölti-e be jelenleg az épület, vagy, hogy milyen átalakítások, és sok esetben értékek rombolása árán sikerült beletuszkolni egy új használatot, hogy ne élettelen foltja legyen a városnak. Talán kevésbé szerencsésen – vagy mégis inkább szerencsésebben? – alakult azoknak a kolostoroknak a sorsa, melyek a társadalomtól elfordulva, a természeti tájba fészkelődtek be. Ezek pusztulása sokszor nem fáj senkinek, legfeljebb kőbányának használták, még jobban felgyorsítva a rommá válást. Napjainkban azonban újra felértékelődni tűnik az elvonulás szerepe, így talán ezek a falak is több feladat elé nézhetnek a jövőben, mint, hogy pusztán titokzatos romként egy kiránduló csoport állomása legyenek.

A kolostorok kis hányada viszont kiállt minden történelmi próbát és a mai napig az életüket Istennek felajánló emberek lakhelyéül szolgálnak. Sorsuk kulcsa sok esetben lehet, hogy közösségüket és rendházukat a megfelelő módon alakították az adott korhoz, a folyamatos fejlődésük pedig most is rengeteg építészeti feladatot adhat.

Még több feladat rejlik azonban az elhagyatott, szerzeteseik által magukra hagyott épületekben. Az építész többféle irányból közelítheti meg a házat. Fejetheti múltja előtt és a funkcióban, valamint annak adaptálásában folytathatja azt a szellemiséget, amely egykor az adott épületet szülte. Ugyanakkor tekinthet rá pusztá alapanyagként: szerkezetek és terek pusztá formájában. Mérlegelheti mit és hova lenne logikus elhelyezni, honnan kell eltávolítani és hova kell hozzáadni, ahhoz, hogy a választott funkciót a lehető legjobban az épületbe helyezhesse.

Mindkettő féle magatartásra számos példa született az utóbbi 10-20 évben, de az általam legjobbnak tartott példákban, és ami fontosabb, azoknál az épületeknél és terveknel, amelyekre már azt mondhatjuk, hogy kiállta az idő próbáját és új funkciója használhatóan és kielégítően ágyazódott be a kolostor falai közé, a két szemlélet együttes alkalmazása volt a megoldás.

Kolostorok

Napjainkban is működnek szerzetesrendek Európa-szerte. Ezeknek a működő rendházaknak egy része, szerencsés pozíciójuknak és egyéb tényezőknek köszönhetően, ugyanannak a szerzetesrendnek adnak otthont ma is, mint amelyik létrehozta a fennálló kolostort. Ezek a kivételes helyzetek általában a rend által működtetett valamilyen intézménynek köszönhetőek (például oktatás, betegápolás). Ebben az esetben az e szolgáltatásokat magába foglaló épületrészek elkülönülnek a rend életének színterétől, sokszor külön épülettömbben kapnak helyet, az ilyen jellegű kolostorokat így hatalmas épületkomplexumokká növelve.

A római katolikus egyház folyamatos és egyre jobban felgyorsuló változásokon megy keresztül, és ezzel párhuzamosan a szerzetesrendek is. Az évszázadokkal ezelőtt alapított, világszerte elterjedt ősi rendek is számos változtatást vittek végbe alapításuk óta és szemléletükkel is idomultak/idomulnak az adott korhoz. Amellett, hogy az egyház dogmáihoz és rendjük alapjaihoz hűek maradnak, fennmaradásukat is igyekeznek biztosítani a mai korban.

A 20. század ugyan elszakította az addig erős köteléket az emberek mindennapi élete és a vallás között, napjainkban mégis sokan választják újra a vallásossággal kiegészülő életvitelt. Ebben a változó nézetekkel átszőtt közegben új szerzetesi közösségek alakulnak. Az üressé vált kolostorok így ezeknek a frissen alapított rendeknek szállásai lehetnek, megtartva ezzel az épület eredeti funkcióját.



La Aguilera monostor
Burgos, Spanyolország
Reset Arquitectura, Land Lab (2008-2011)

1. tábló

A lerma-i kolostor klarisszáinak létszáma a 80-as évektől látványosan növekedni kezdett. A nagyobb helyigény kielégítésére, megkapták a ferencesektől a közeli La Aguilera kolostort. A ferencesek itt 1404-ben telepedtek le, 1422-ben pedig itt kezdte meg szerzetesi hivatását Regalado Péter, akinek halála, s kiváltképpen 1746-os szentté avatása után rendszeressé váltak a zarándoklatok a Burgos-hoz közeli monostorba. A klarissza nővérek tehát egy zarándokhelyet is megörököltek a kolostorral, de céljaik túlmutattak a zarándokok fogadásán. 2010-ben saját közösséget alapítottak itt, Jézus Közössége néven. Hivatásuknak

tekintik útmutatást adni a fiataloknak, lelki gyakorlatok és találkozók szervezésén keresztül.

Az egyre nagyobb létszámot számláló rendnek és törekvéseknek újonnan kapott kolostoruk nem biztosított elegendő helyet. Nagy léptékű bővítésekre volt tehát szükség, hogy munkájuk zavartalanul működhessen.

A szükséges új egységek listája végül egy nagy területű épületet vetített előre. Az egy tömegben elhelyezett, nagyméretű hozzáépítést elvetve, mely teljesen elnyomta volna a meglévő kolostor együttes megjelenését és arányait, egy pavilon-szerűen elszórt elrendezés jött létre.

Ezek az új tömegek mind kör-alaprajzra szerkesztettek, erősen elválva a régi kolostor hagyományos szerkesztésétől. Bár ez az új forma élesen eltér a meglévőtől, mégsem mondhatjuk, hogy túl erős kontraszt feszülne a kettő között. Ez elsősorban az új tömegek régivel harmonizáló léptékének köszönhető. Ugyan a hengeres forma akár idegennek is hathat a szigorú és szikár tömegek mellett, ezt az ellentétet tompítja a homlokzatok képzése. Az ütős formától eltérően ez már visszafogott, ablak kialakításai kifejezetten utalnak a régi rész nyílásaira.

A kisebb tömegekre bontás kedvezett a funkciók megfelelő helyen való elhelyezésének is. Az apácák kiemelt kérése volt, hogy saját lakrészük maradjon elszigetelve a látogatóktól. Így került az új hálócelláikat magába foglaló épület a régi dormitóriumhoz csatolva, a bejárattól távol eső területen.

A beavatkozás leghangsúlyosabb része azonban a látogatók számára épített rész. A kolostor falán nyitott bejárattól juthatunk el, egy gondolatra felfűzött útvonalon keresztül az épületekig: kápolnáig, közösségi terekig, szállásokig. A kompozíciót alakító gondolat pedig mindvégig a közösség marad. Az épületek itt is ugyanabból a hengeres formából építkeznek, a körök azonban itt felnyílnak, szabadtéri programokhoz alkalmas udvarok és terek jönnek létre köztük.



A belső terekben folytatódik a homlokzatok puritán és tiszta megjelenése. A helyiségeket elárasztja a fény, a belső udvarok köré szervezett, a kolostor kertjében elszórt tömegek alaprajzi kialakítása elősegíti ezt.

A La Aguilera monostor bővítésén építészet és tájépítészet együtt dolgozik, a kettő egymást erősíti. A nagy területű, falakkal körbevett kert kialakítása hozzájárul az apácák privát zónája és a látogató csoportok által használt területek elkülönüléséhez. Míg az apácák új épületszárnya egy természetes, kevés beavatkozással alakított tájra néz, addig a látogatói zóna következetesen folytatja azt a motívumot, melyet a lehelyezett épületekkel már elkezdett. Egyik kör alakú terasz harap a másikba, támfalakkal szintekre bontva a bejárat felé lejtő terepet. A burkolt terek és udvarok a látogatók gyülekezési pontjaivá válhatnak.



Ebbe az egy egységbe zárt világba érkeznek a zarándokok, illetve fiatal keresztények, hogy megismerkedhessenek a nővérek gondolataival és életmódjával. A római katolikus egyházban több éve formálódik az igyekezet a hasonló jellegű kolostorok létrehozására, ahol a hívek egy jól szervezett rendszeren belül megismerkedhetnek a szerzetesi élettel. Ebben a spanyolországi kolostorban létrejött ez, ahol a nővérek munkájának megfelelő helyszínt biztosított az építészet és tájépítészet kettőse.

Mindkét szituáció, a régi rend megmaradása és az új beköltözése is megegyezik azonban abban, hogy az épület a legtöbb esetben már nem felel meg eredeti formájában a közösség életének teréül.

Ahogy a szerzetesi közösségek működése változik, ezzel párhuzamosan kell alakulnia lakhelyüknek is. A kolostorok átalakításának több oka is lehet. Ezek az okok lehetnek az épület korából adódó elavulás, vagy akár az, hogy egy növekvő létszámú rend számára szűkössé válik a ház.

2. tabló

A bencés alapítású Santa Maria Assunta kolostor 1490 óta zavartalan élettere az itt lakó szerzeteseknek. A kiterjedt méretű együttes hosszú történetének majdnem véget vetett az 1990-es évek elejére drasztikusan leromlott állapota.

Az itt élő apácák azonban nem hagyták veszni kolostorukat és a támogatások megszerzése után megkezdődhetett az egész együttest átfogó, alapos renoválás. Az utolsó pillanatban, mielőtt életveszélyessé vált volna, újjászülethetett a kolostor.

A claro-i kolostor átalakítása példát mutathat a használatukban folytonos épületek terén, melyek ma is emberek lakhelyeül szolgálnak, nem csupán történelmi épületek. A Durisch+Nolli építész páros nem műemlékként, inkább egy közösség napjainak helyszíneként kezelte a házat.

A halasztást nem tűrő szerkezeterősítésekkel – például a templom boltozatán – kezdődtek a munkálatok. A kolostor épületszárnyait sorba véve haladt a felújítás, így a nővérek mindvégig otthonukban maradhattak.

Elbontották a kolostor összehatását romboló toldásokat, tákolt szerkezeteket. A homlokzatok újra egyszerűségükben uralhatták az erdős tájat. A zegzugos udvarokat rendezték, apró építészeti elemekkel adták vissza szerény bájukat.



A leglátványosabb változtatás ilyen téren a kerengőben történt, ahol újra kapcsolatot teremtettek a kerengőfolyosó és a kert között. Új, egyszerű osztású nyílászárókat helyeztek be az íves nyílásokba, az udvaron pedig hagyták a kőkávás kutat érvényesülni. A kúthoz hasonló kő elemek jelennek meg az épületlabirintusban megbúvó többi udvaron is. A különböző térszintek teraszos kertjeit masszív kőlépcsők kötik össze.

A földszint terei megtartották rendkívüli visszafogottságukat, de ehhez szükség volt olyan összecsengő és érzékeny részletekre, mint a kerengőben kiállított lapidáriumi emlékek fém megfogásai, vagy a szürke kőpadló nyers textúrája.

A kolostort sikerül visszalendíteni eredeti esztétikájába, és ezzel együtt élhetőbb teret biztosítottak az apácáknak. Mi sem bizonyítja ezt jobban, mint, hogy a monostorban élő, imádkozó és dolgozó nővérek örömmel fotózzák le, majd osztják meg rendházuk honlapján megújult otthonukat és a felújítás minden egyes részletét.



Knocktopher Rendház bővítése
Knocktopher, Írország
ODOS Architects (2002-2006)

3. tabló

Knocktopher-ben máig aktív az a karmelita közösség, mely 1356-ban alapította meg itt rendházát. 1542-ben, a reformáció hatására megszűnt itt egy ideig a szerzetesi élet, de még azelőtt, hogy XII. Klement pápa visszaállította volna a katolikus ír egyházmegyét, a karmeliták visszatértek ide, 1735-ben. Ezután a kolostor fejlődésnek indult, saját gazdaságot létesítettek, és régi rendházukat is kinőtték. A XIX. század közepén romos templomukkal szemben újat emeltek, mellette új szállásukkal kiegészítve. A XX. század elejéig hittudományi iskolát működtettek, és itt volt a karmelita novíciusok szállása is. Régi templomuk romjai ma is kirándulókat vonzanak, az egykori rendházat az ide látogatóknak tartják fenn, mint vendégház.

Miután kolostoruk elkezdett szűknek bizonyulni számukra, a ház bővítése mellett döntöttek. A hozzáépítést megelőzően a templomhoz és rendházhoz tapasztott későbbi melléképületeket elbontották. A kiindulási pont a 150 éves, egyszerű épületegyüttes lett. Az új építés nem állít kontrasztot kettőjük közé, szerkesztésében, megjelenésében is alkalmazkodik a meglévőhöz.



A bővítés formájának keresésekor archaikus motívumért nyúltak a tervezők. A mindenkori kolostorok legkarakteresebb eleme, a belső udvar köré szervezett kerengő jött létre itt is. A négyzetes udvar XXI. századi, knocktopher-i értelmezésében az árkádokkal áttört kerengő folyosó zárttá vált, néhány kiemelt helyen biztosít mindössze vizuális kapcsolatot az udvarral.

Ez a kerengő, mint közös közlekedőrendszer teremt téri kapcsolatot a régi és új között. A folyosó teljes keresztmetszetével a rendház udvar felőli oldalába ékelődik, így megtartva a kerengő egységes megjelenését és egyben az udvar negyedik térfalává téve a kétszintes ház hátsó homlokzatát. A kolostor teljes keringése a belső kert köré szerveződik, innen nyílnak a közösségi terek és a szerzetesi cellák is.

A templom padlószintjét kiindulásul véve, a terek szintje azonos. Az enyhén lejtő talajra masszív betonplató ül, erre ültették a bővítést. A ház így még erősebben elhatárolódott a külvilágtól, a természetes lejtésviszonyokról tudomást nem véve, betonpódiumon áll saját belső világában.

A szerzetesek otthonát a környező táj öleli körbe, de a tájnak csak látványával teremt kapcsolatot, mindegyik cella kap egy bekeretezett szeletet a panorámából. A dús zöld természeti kép azonban már nem törhetett be a kolostor falai mögé. A belső udvarban néma csendben áll egy magányos fa, vele szemben betonterasz simul a fehér kavicságyba. A kerengőfolyosó teljesen üvegezett szakaszán a kompozíció egésze feltárul, de tovább haladva, a csak néhol felnyitott folyosón már csak egy-egy kivágott kép mutatkozik meg belőle. A környezethez hasonlóan, itt sem alakul ki fizikai kontakt a kerttel. Egyedül a szigetként úszó betonlap igyekszik az udvarra hívni, de ide kilépve is szorosan a fal mellett maradunk, ténylegesen mégsem léphetünk a kertbe.

Hiába a kert spirituális atmoszférája, mégis felmerül a kérdés, hogy a kerengő motívum mennyire formai idézet itt, és mennyire idézi meg annak eszmei tartalmait is. Hiszen az imádságban elmerülő sétákhoz épített kerengő ebben az épületben funkcionális közlekedővé vált, még ha ez a közlekedő belső anyagaival és megkomponált kilátásaival emelkedett térhatásra törekszik is.

A homlokzatokon cédrussal burkolt és a zsalu mintáját őrző betonfelületek váltják egymást, közbeékelődő üvegfalakkal. A nyílászárók keretei észrevétlenek maradnak. Csak vertikális tagolás jelenik meg, a különböző anyagú sávok sorolását alul a betonpadozat zárja, felül pedig az attika fedésének vékony fémcsíkja fut. A burkolatokhoz hasonlóan, az attika tetejéig felfutó üvegfalak mögött felsejlik a földem tömegének fehér sávja.

A belső terek követik a külsőt, az étkezőben és előtérben szigorúan véve, itt a homlokzati betonfalak pengékként futnak be a belsőbe. A többi fal hófehérre festett. A kerengőben fekete fapadló csíkja fut körbe, az ablakok világosabb színű fa keretei pedig mélyen belefutnak a térbe, keretként kiharapva a szükséges átmenetet a külső és belső tér között. Berendezési tárgyaik szoborként jelennek meg itt-ott a fénnel átszótt terek különböző pontjain.



De mitől működhet ma egy kolostor és miből tudja fenntartani magát egy szerzetesi közösség? Mára a teljes elzárkózottság nem maradt fenntartható életforma. A kolostornak, azon kívül, hogy lakói lelki és fizikai igényeit szolgálja, rendelkeznie kell a laikusok felé forduló profillal is.

Némely helyszín olyan történelemmel és adottságokkal rendelkezik, amelyek miatt rendszeresen zarándokok látogatják. A zarándokok tömege több építészeti átalakítás igényét is felvetheti, attól függően, hogy a kolostor, mint zarándokhely, mit kíván nyújtani az odalátogatók számára. Kialakulhat egy többnapos lelki gyakorlatra is alkalmas központ, ehhez tartozó szállásokkal, szolgáltatásokkal. Ugyanakkor megmaradhat egynapos látogatás céljának is, de ez is megkívánja a hely jelentőségét kiemelő, a környezetét átfogó rendezését.

II. János Pál fogadóépület
Rijeka, Horvátország
Randic & Turato (2003-2008)

4.tabló

Trsat Horvátország egyik legjelentősebb zarándokhelye. A legenda szerint, a város egyik kiemelkedő pontján megjelent a Szent Család háza. A történet alapja valószínűleg, hogy amikor a XIII. század végén a Szentföldről elhozták az állítólag eredeti köveket a házból, 1291-től 1294-ig itt tartották, míg tovább nem vitték az itáliai Loreto-ba. Ekkor épült fel Trsat első temploma is, majd a XV. században ferencesek építették itt meg új kolostorukat. Azóta a kolostor számos átalakításon esett át, de jelenleg is ferencesek fogadják az ideérkező zarándokokat.



A középkori jelenés, majd II. János Pál horvátországi látogatásai egyre nagyobb zarándoktömegeket vonzottak Trsat-ba, így még harmadik látogatása előtt felmerült egy új fogadóépület emelésének gondolata és a kolostor főbejáratának áthelyezése, nagyobb megnyitása. Utolsó idelátogatása alkalmával a pápa megáldotta az épülő házat, mely tiszteletére ezután az ő nevét kapta.

Az egyszerű tömeg nem konkurál a kolostorral, egyszerű hasáb kontyolt magastetővel. Ezt az alapformát emeli ki a homogén téglaburkolat, mely nem áll meg az eresznél, hanem a tetőt is beborítja. A szükséges megnyitásoknál, ablakoknál ez a téglahéj felritkul és pixeles lyuggatáson keresztül engedi a fényt a csarnokszerű terembe. A burok egy egyszerű fehér teret rejt magában, ahol a megérkezőket kiszolgáló funkciókat (előadóterem, információ, mosdók, stb.) helyeztek el.

A csavar azonban mégsem ebben a téglatömbben, hanem inkább a hozzácsatolt, L-alakú kolonnádban rejlik. A fedett-nyitott tér anyaghasználata a végletekig leegyszerűsített, nyersbeton minden eleme, funkciója azonban annál sokrétűbb.

Két szára közrefogja az újonnan kialakult teret, melynek szerepe nagyobb tömegek érkezésekor mutatkozik meg. Egyben átvezetést is nyújt a zárt épületből a szabad ég alá, nyáron pedig árnyékába húzódnak a zarándokok. Míg lamellái a tér felé fordítják a megérkezőket, az L egyik szára a Kálvária-domb oldalában futó sétányra vezet fel. 2007-ben, egy sok embert vonzó búcsú alkalmával a betonlamellák közti fülkék gyóntatások helyszínévé alakultak át.

Ha egy adott kolostor, az idők során mégsem alakult zarándokhellyé, építészete és szellemisége révén önmagában is vitathatatlan értékkel bír. Ezen értékek bemutatására is többféle lehetőség nyílik. A szerzetesrend fenntarthat egy múzeumot, ahol az ide látogató megismerheti az ott rejlő tárgyi kincseket, bemutatható a hely, az épület története. A szellemi tulajdon és tradíciók bemutatása különböző programokon keresztül is megvalósulhat, a szerzetesi élet közelebbről való megismerése nem kell, hogy okvetlen múzeumi terek során történjen meg. Ez a nyitott magatartás kulcsszerepet játszhat egy rendház sikeres működésében.

Klarisszák zárdája
Vivar del Cid, Burgos, Spanyolország
a3gm (2008)

5. tábló

A burgos-i kolostor a XIII. században épült korai gótikus stílusban, a ferences rend női ágának, a klarissza apácáknak. A XVI. század elején több patrónusa is akadt a rendháznak, így 1525 és 1545 között jelentős részét átépítették, kibővítették. Mára szorosan körbeveszik az utak, kifelé zárt tömege csak az L-alakban körbevett udvar felől tárul fel. Ezt a rejtettséget csak fokozza a mai úthálózat és a kolostor szintje közötti szintkülönbség, ami miatt az útról nézve az épület tömege sokkal alacsonyabbnak tűnik a valóságnál. Temploma nagy részben még az eredeti gótikus formákat őrzi, hajóját csúcsíves, bordás boltozat fedi. A templom déli oldalához csatlakozik az apácák belső udvaros, kerengős kolostorépülete. A zárdá és a templom találkozásánál íves kapuzaton juthatunk be az épületbe.



Ebben a bejáratiban rejlik a régi épület egyik fő problémája is. A kapun keresztül egy előtérbe jutunk, ahonnan több helyiség és az emelet is megközelíthető. A földszinten innen nyíló terek azonban, főleg a különböző építési periódusoknak köszönhetően, nem azonos szinten vannak. Így alakult ki az a kényelmetlen helyzet, hogy az innen nyíló ajtók mindegyik csak pár lépcsőfokon keresztül érhető el. A kolostorban élő apácák mindennapjait megnehezítették ezek a fel-le ugráló térkapcsolatok.

A megoldás egy egységesített járófelület formájában született meg. Az előtérbe egy új, kővel burkolt padló szerkezetet építettek be, mely szinte teljes egészében rámpákból tevődik össze. A rámpák, ahol kell, felemelkednek, ahol kell – például a megmaradó lépcső indulásához – ott pedig lesüllyednek a megfelelő szintig.

A régi lépcső a helyén maradt, az új járófelülethez illeszkedő kőburkolattal csomagolták be, korlátját pedig kicserélték. Az új, fekete lapos acél elemekből álló fémkorlát jobban illeszkedik a reprezentatív megjelenéssel felruházott térbe. Ezt a hatást kívánták fokozni a hullámszó kőpadlóba elszórt spotlámpák indirekt fényeivel is.

A nővérek cellái az emeleten találhatóak, így ez a közlekedést könnyítő szándék egy lift beépítésével válhatott teljessé. A szerzetesi cellák megújulása szintén halaszthatatlanná vált, a lakósíntet korszerűsítették, a mai igényeknek megfelelően alakították ki, valamint kiegészítették egy új vizesblokkal. Kiemelt szempont volt itt is, hogy a lifttel a cellák szintjére érve, már semmilyen szintkülönbségből adódó akadállyal ne kelljen szembesülnie az apácáknak.

Mivel a kolostor csak nem 800 éves múlttal rendelkezik és történeti folytonossága az ott élő klarisszákkal Spanyolországban szinte egyedülálló jelenség, aktuálissá vált az évszázadok alatt megőrzött tárgyakat és ezt a történetet egy múzeumban bemutatni.



A múzeum számára megfelelőnek bizonyult a kolostor egy földszinti térsora, amelynek megközelítése szintén az átalakított előtérből történik. A terekben egységes, homogén háttérrel szerettek volna a kiállítási tárgyak mögé helyezni. A falakat tölgyfa burkolat fedi a padlótól a mennyezetig, elrejtik a régi rusztikus falakat. Ebből a homogén és sík felületből metszették ki azokat az üregeket, ahová maguk a tárgyak kerülhetnek, speciálisan megvilágítva. Az üregeket biztonsági üveg zárja le a tölgyfa burkolattal egy síkban, egyedül a szerkezet háta mögül elérhetőek.

A látogatókat vonzó múzeum miatt megnőtt a forgalom a kolostor előtti kis téren. A megérkezés, az autóval parkolás és a bejárathoz vezető út kialakítása térrendezési feladatokat vont maga után. A meglévő állapot egy nagyrészt véletlenszerűen beültetett, kertszerű udvar képét mutatta. Ennek helyére került, a szinte teljesen leburkolt, geometrikusabb jellegű és az épülettel sokkal inkább egybeolvadó tér. A határokat és utakat burkolatváltások jelölik. Az épület L-alakú tömege és az utak egy kavicsal szórt teret vesznek körbe, melyen ritmikusan váltakozva padokat helyeztek el, elzárva ezt a részt az autós megközelítéstől.

A kolostor önfenntartásában mindig is fontos szerepet játszott a termelés, feldolgozás, ez a hagyomány tovább öröklődött napjaink szerzeteseinek életébe is. Egy-egy rend saját tradíciói vagy egy új innováció mentén különböző termékeket állíthat elő, majd ezeket árusíthatja. A kézműves termékek egyre népszerűbb piaca pedig tárt karokkal fogadja az ilyen jellegű törekvéseket. Ezek a tevékenységek azonban, még ha általában kisméretű technológiákról és manufaktúra-szerűen működő előállításról is van szó, saját tereket igényelnek.

Ezeket a lehetséges helyzeteket végigvéve láthatóvá válik, hogy egy kolostorépület, még ha meg is tartja eredeti funkcióját, az idő múlásával lehetetlenné válik, hogy ezzel együtt eredeti formáját, elrendezését vagy szerkezetét is megtartsa. A jól működő továbbéléshez, az igényeknek és a felmerülő problémáknak megfelelő mértékű beavatkozásra lesz szükség.

Szállásépületek

A vendégek elszállásolása már a történeti kolostorok feladatai között is szerepelt. Egy működő kolostorban ez csak egy, a szerzetesektől elszeparált, általában a bejárathoz közeli épületrészben valósulhatott meg. Egy üresen álló kolostorépület hasznosításának kérdésében így felmerülhet, hogy ott élő szerzetesek hiányában, az egész épület szállássá alakítható. Az egykori szerzetesi cellákban ugyan teljesen más komfortigény lép fel ebben az esetben, mégsem szükséges feloszlatni az épület eredeti atmoszféráját. Napjainkban valós igény alakult ki az elvonulás és lelki megújulás iránt. A hétköznapi világtól egy kis időre elzárkózás egyik alappillére a csend és az elszigeteltség. Ugyanezek a tulajdonságok jellemezték a szerzetesi életet választó emberek környezetét is.

Nem csak szellemiségben nyújt azonban megfelelő kiindulási alapot egy kolostor a szállás funkciónak. Egy hotel térrendszerét alapvetően kétféle tér alkotja: nagy egybenyitott terek a publikus használat számára és cellás felosztás a szobáknak. A kolostorépületek általános felépítése ehhez hasonló. A földszinten a közösségi élet terei követik egymást, mint a káptalanterem, a refektórium, a munka terei. Az emeleten pedig, a legtöbb rend szabályzata szerint, hálócellák sorakoznak egymás mellé rendelve. A körbezárt udvar karakterének felhasználására többféle válasz is érkezik az építész felől, egyedi és intim hangulata révén mindenképp növeli az épület térélményének gazdagságát.

A terek adaptálhatóságától eltekintve, további pozitívumként jelenik meg a kolostorok sokszor igen magas építészeti minősége. Az impozáns terek és faragott részletek hozzájárulhatnak a szálloda által nyújtott esztétikai élményhez.

A kolostorok elhelyezkedése jellemzően kedvez a szállások kialakításának. A természetbe elvonuló rendek épületeit ma is lenyűgöző környezet övezi, a városi szerzetesrendek házáit pedig általában a történeti városrész rejtli.

Karmelita kolostor, elvonuló központ
Sopronbánfalva, Magyarország
Magyar Éva, Pazár Béla (2006-2010)

6. tábló



A Sopron melletti hegyek tövében, a XV. század végén alapították kolostorukat a pálosok. A kolostor épülete a török hadjáratok áldozata lett, de a XVII. században visszatértek a pálos szerzetesek és újraépítették rendházukat. Itt rendezkedett be a rend noviciátusa, a templomukban kiállított Fekete Madonna táblaképéhez pedig zarándoklatok indultak. A kolostor tehát jelentős szereppel bírt a korszakban. A szerzetesrendek feloszlásával járó 1786-os rendelet ezt az épületet is üresen hagyta. Később egy kórház települt ide. A XIX. század végén karmelita apácák tulajdonába került az épület, egészen 1950-ig itt maradtak. A rendszerváltásig szociális otthon nyílt a kolostorban. Szerencsés módon jelentős szerkezeti változtatásokat nem hajtottak végre ezek alatt az évek alatt, de ettől függetlenül az épület állapota romlott, minőségét hirdető részletei eltűntek az intézmény évei alatt. Pusztulásának 2004-es magántulajdonba kerülése vetett véget, a tulajdonosnak ugyanis nagy tervei voltak az épülettel.

A választott új használati mód a kolostor történetéhez illeszkedő, ideális folytatás. A megbízó szándéka szerint nem egy egyszerű szállásépület költözött a falak közé, hanem egy elvonulási és megújulási lehetőséget nyújtó központ.

Egy ilyen különleges hely létrejöttéhez több tényező szükséges, az egyik a helyszín, aminek a kolostor csendes és elzárkózó környezetével tökéletesnek bizonyult. A működéshez szükséges további elemeket már a szálláshely programjai biztosítják, Sopronbánfalván meditációs, böjtölő vagy akár jóga programok keretén belül. Ezek a funkciók nagy változtatások nélkül adaptálhatóak voltak a kolostorba, így az alaprajzi elrendezés érintetlen maradt.

A nagy termek közösségi terekként, foglalkozások helyszínekként vagy műteremként funkcionálnak, míg a szerzetesi cellákba letisztult, egyszerű berendezésű szobák kerültek. A padlás beépítésével nyertek további helyet, ahol szobák, termek, a templomfal mentén könyvtár jöhetett létre. A refektórium helyén ma is étterem várja a szálló vendégeit, a novíciusok termében pedig konferenciákat és előadásokat tarthatnak.



A történeti épületek korszerűsítésénél felmerülő szokásos problémákat, mint a vizes helyiségek és a gépészet elhelyezésével járó akadályokat itt gördülékenyen vették. A gépészet mindenhol észrevétlen marad, a kisméretű fürdőszobák, pedig a boltozatok elválasztó hevederek alá bújnak, elkerülve így a boltozott mennyezetek áttörését.

Az évek alatt egymásra rakódó rétegek alatt sokszor váratlan értékek rejtőznek. Az alapos régészeti feltárás megtalálta ezeket, majd a precíz restaurálásnak köszönhetően újra felszínre kerültek. Így jelenhetett meg újra a refektórium barokk falfestése vagy a solnhofeni kövel burkolt padló.

A kerengő folyosója zárt térré alakult, mivel innen nyílnak a szobák. Az egykori árkádos kerengőt nyílászárókkal választották el a belső udvartól.

Portugáliában az 50-es években indultak erős kezdeményezések a műemléki épületek hasznosításának kérdésében. A világháborúk után, az ország gazdaságának helyreállításában kiemelt szerepet kapott a turizmus, kulturális és természeti értékek bemutatása révén. A rossz állapotban fennálló, de hasznosítható, történeti értékekkel és természeti környezettel körbevett emlékeiket szállásokká, úgynevezett *pousada*-vá kezdték áttervezni, majd átalakítani.

Az épületállománynak az a halmaza, amely alkalmas volt ilyen beruházásokra két épülettípust foglal magába, az erődöket és a kolostorokat. A kolostorok alaprajzi elrendezésük révén különösen alkalmasnak bizonyultak. A kezdeti átalakítások azonban sokszor kevésbé lettek sikeresek építészeti szempontból, mivel hiányzott a történeti háttér megfelelő tanulmányozása, így a rekonstrukció nem lett hiteles, vagy a hangsúly túlzottan az esetleges hozzáépítésre irányult, elnyomva ezzel az eredetileg megóvandó régi épületet.

Ezek a beavatkozások azonban egyre jobban finomodtak, később már szükségessé vált az alapos történeti vizsgálat vagy az eredeti építőanyagok alkalmazása. Figyelembe vették nem csak az adott kolostort, hanem annak tágabb környezetét, a sokszor közelben fekvő, hozzá kapcsolódó települést is, mint a koncepciót befolyásoló tényezőt.

1989-ben, a turizmus fejlesztése egy tervezettel újabb lendületet kap, így egyre jobban szaporodik az ilyen jellegű átalakítások száma Portugáliában. Costa kolostorának sikeres és példamutató rendbehozatala és bővítése után az állam törekszik arra, hogy neves építészek kapják a *pousada*-k tervezési feladatait.



Pousada de Santa Marinha de Costa
Guimaraes, Portugália
Fernando Távora (1985)

7. tabló

A szállodává alakított kolostor több évszázados gazdag múlttal rendelkezik. Első templomát 899-ben szentelték fel, emellé épült később a kolostor a XII. században. Mint sok más kolostor szerte Európában, ez az épület is barokk átépítésen esett át, majd 1834-ben a férfi rendek feloszlásával Portugáliában, lezárult a kolostor közösségének hosszú története.

A XX. században tűz pusztítja el a dormitórium szárnyát, de a kerengő, a káptalanterem és a lépcsőház épen megmaradnak. A fennmaradó részek felbecsülhetetlen értéke készíteti Fernando Távora-t arra, hogy felelősséget vállaljon az épületet megmentő áttervezésben.

A cellák, s így a szállodai szobák helyének hiánya miatt új hálósárnyat épít a kolostorhoz. Anyaghasználatában elűt a történeti homlokzatoktól, de a nyílászárók és a homlokzati osztás összehangolásával harmonikus egészet alkot a kettő. Ezt az egészet egészíti ki a kert, melynek több eleme is megmaradt. 2003-ban további átalakításokat végeztek a szállodán, többek között medencével szélesítették szolgáltatásainak spektrumát.

7. tabló

Crato mellett található a máltai lovagrend anyamonostora. A Flor Rosa kolostor sziluettjéről már messziről kitűnik, hogy nem hagyományos kolostortípus bújik meg a falak mögött. A magas fallal körbevett területen több épület együttesét építették fel, az együttes része a gótikus erődtemplom és a későbbi építésű, bástyaszerű épületek. Az összhatás sokkal inkább kelti erőd benyomását, de valójában ebben a szokatlan formában is a szerzetesi élet terei bújtak meg.

1991-ben kapja meg a tervezési feladatot Joao Luis Carrilho da Graca, hogy gondolja át szállásépületté a különleges épületet. Az átalakítás csak jelentős hozzáépítések árán jöhetett létre, mivel az épület romosan állt a XX. század végére. Míg a menthető részeket restaurálták, addig a hiányzó területeket fehér tömegekkel pótolták ki. A hozzáépítés bizonyos nézetekből engedi a kőfalakat uralkodni, de több irányból, valamint a belső terekben inkább konkurál, mintsem együtt működik a régivel.



8. tabló

Az Amares melletti hegyoldalt uralja a Santa Maria do Bouro kolostor. Bencések alapították, de a XII. század végétől már a ciszterciek monostoraként ismert. A kezdeti virágzó működés a XV. században hanyatlásnak indult, s végül üressé vált. A következő században autonóm monostorként éledt újra és megkezdődött nagymértékű felújítása. A XVIII. század elejéig temploma nagyobb lett, konyhája, étkezője, káptalanterme megújultak, a romanika helyett pedig már a manierizmus jegyei díszítették. A XX. század viharai azonban ezt a kolostort is üresen hagyták maguk mögött, sokáig állt elhagyatottan, a természet viszontagságainak kitéve. A 80-as években világossá vált, hogy vagy újra életet lehelnek bele egy új funkcióval vagy végleg elpusztul Amares kolostora. 1989-ben végül Souto de Moura kapta a megbízást, hogy *pousada*-vá alakítsa a romot.

Az átalakítás nem akart teljes rekonstrukcióvá válni, az építész szem előtt tartotta az épület történetét, mely alatt egyszer már elérte a romosságnak ezt a szintjét, de akkor is a kor igényeinek megfelelően újult meg, nem pedig az elpusztult részek újraidézése által. Egyedül alaprajzi kialakítása az, ami a kezdetektől alig változott. Ezen a ponton lehetett megfogni a folytonosságot, ami a kolostor több százados jelenlétét jellemezte.

Az új funkció nem követelt meg nagy hozzáépítéseket. Az építész a meglévő kövekből és a megmaradt falakból kívánta megteremteni új épületét. Nem fedett el semmit az évszázados falakból és nem feledkezett meg arról az állapotról, amiben a XX. század végén az épület új korszaka elkezdődött. Ez épp úgy hozzátartozott a történethez, mint a virágzó és építkezésekkel teli időszakok.

Messziről tekintve a házra az az érzés támadhat, hogy falai még mindig magukban állnak, a tető valamikori szerkezete pedig köztük hever beomolva. Néhol mintha már a romokat átszövő zöld is kibukkanna mögülük. A tömeg nem kapta vissza a magastetőt, hiszen az, beomlásával megszűnt létezni. Az attika mögött lapostető kerül el, felszínét növényzettel ültették be.





Ez a gesztus a kerengőben éri el tetőpontját. A négyzetes udvarra néző, ívekkel áttört fal különvállik az épülettől, a kerengőfolyosó nem kapta vissza lefedését. Az étellel megtelt kolostor és a mementőként ott maradt ivsorok között feszültség vibrál.

A nyílászárók acélkeretei káva mögött rejtőznek, csak a fénytől megcsillanó üveg árulja el, hogy az addig üresen tátongó nyílások helyén újra lezárttá váltak a homlokzatok.

Nem emészt azonban sokáig a külső múltidézésé, mert az épületbe belépve kellemes enteriőr fogad, olyan amelyet egy kikapcsolódásra vágyó utazó vár. Ez a belső tér sem szakad el, sem a külsőtől, sem a kolostor történetétől. A ciszterciek rendjére utaló egyszerűség jellemzi a teljes térsort. Az anyaghasználat és részletképzés minden hivatkozást mellőz, hiszen a meglévő terek már önmagukban hordozzák a reprezentációt. A fehérre vakolt falakon itt-ott felbukkannak befalazott nyílások kőkeretei. Az egykori kazettás mennyezet szerkezetéhez hasonló osztás jelenik meg a mennyezeten, csak éppen corten acélt használva.

A kolostor konyhájának és étkezőjének helyére került a szálloda étterme. A konyha egykori hatalmas gránit kürtője a belsőnek és a külső tömegnek is szignifikáns elemévé vált. A publikus terek mellett terasz húzódik, kilátással a kolostor kertjére, és kapcsolatot is biztosítva azzal. Megőrizték a szerzetesek kertjének jellegét, gyümölcsfákkal ültették be, új elemként mindössze egy medence került bele.

A Santa Maria do Bouro átalakításának módszerei egyszerre radikálisak és finomak. Az építész nem félt megőrizni az épület haldoklásának emlékét, de ez mégsem vált romantikus rom idézetté. A háttérben megbúvó apró alakítások és hozzáadott elemek pontosan elegendőek voltak ahhoz, hogy az épületet új funkciójával tovább lendítsék, és újra étellel töltsék meg. Az itt megszállók számára exkluzív szálloda jöhetett létre, magas minőséget hirdetve minden fölösleges sallang nélkül.

Kórházak

Egyes szerzetesrendek nem csak a lélek, de a test gyógyításának módszereit is nagy elhivatottsággal kutatták. Míg az orvostudomány Európában csak korai és bizonytalan szakaszában járt, addig sok betegségre a kolostorokban lelhettek gyógyírra. Szerzetesek fedeztek fel sok gyógynövényt, s azok hatásait, melyeket aztán saját kertjeikben is termesztettek, leküzdve a természetben gyűjtögetés sikerének esetlegességét.

A gyógyászat mellett, kórházakat is működtettek, különböző rendek kifejezetten a betegek ápolását tűzték ki földi hivatásuk céljának. A spanyol alapítású Irgalmas rend, melyet Istenes Szent János alapított a XVI. században, a kezdetektől fogva oltalma alá fogadta a társadalom szegényebb rétegeinek betegeit.

Ezt a szellemiséget folytatva, alakulhat át egy kolostor teljes egészében is kórházzá. Vallásos elkötelezettségektől függetlenül, a betegápolás és gyógyítás olyan erényekkel és eszmeiséggel társul, melyek megférnek egymás mellett a kolostor szakrális múltjával.

San Jeronimo Kórház
Marchena, Spanyolország
SV6o Arquitectos, 2009

9. tábló

Marchena történeti városrészének peremén áll a San Jeronimo Kórház. Az épület eredetileg kolostornak épült 1558-ban. Jezsuita szerzetesek hozták itt létre rendházukat és iskolájukat. Miután az oktatás megszűnt, a XVII. század elejétől kórházat üzemeltettek az épületben. A kórházi működés hatékonyságának érdekében 1836-tól a városi Hospital de la Misericordia-hoz csatolták. A funkcióváltások mentén történt átalakítások miatt az épület fénye megkopott, barokk és móros jegyei csak kápolnáján maradtak fenn. A kórházat végül elavulttá és veszélyessé nyilvánított szerkezetei miatt kiköltöztették az épületből. Az elhagyatottan álló ház állapota tovább romlott, míg örökségvédelmi programoknak és a városi önkormányzatnak köszönhetően pályázatot nem írtak ki a kolostorban létesítendő új kórház tervére.

A legsürgősebb feladat az épület tartószerkezetének megerősítése volt. A munkálatok közben derült fény arra, hogy a kerengő átépített falai megőrizték az egykori oszlop-ívezetes árkádot. A fókusz így nyomban a kerengőre irányult, ahol a nehézkes, boltívekkel áttört fal elbontásával felszínre hozták a légies ívsort. Annak érdekében, hogy a kerengőfolyosó továbbra is illeszkedni tudjon a kórház funkcionális rendszerébe, szükség volt a folyosó lezárására a belső udvartól.

Olyan szerkezeti megoldást kerestek a külső tér leválasztására, amely nem nehezedik rá a kecses oszlopokra, és megtartja azt a transzparenciát, amit a frissen kibontott kerengővel elértek. A félkörös ívmezőket üvegfal zárja le. Az oszlopfejezetekre támaszkodó párkányszatra fémtető ül konzolos kinyúlással, a kerengő mentén körbefutva harap ki egy sávot az udvarból. Az alacsony parapet mentén pad húzódik körben, a pad és a tető fémszerkezete között pedig üvegfal feszül. A filigrán szerkezet anyagaival harmonizál az új kőpadló is, ami osztásával finoman jelöli a folyosó eredeti határait is.

A fényben úszó kerengő így biztosítja a szükséges zárt közlekedőt, de a kertbe nyúló és mégis belső térben maradó ülőfelülettel megteremti a kapcsolatot udvar és kerengő között is. A pad mind a négy oldalon megszakad egy-egy helyen, ahol ténylegesen ki is léphetünk a kert beton ösvényeire, amiket a régi kút köré szerveztek.

A homlokzat málló vakolatát is felszámolták, helyette ragyogó fehérre festették. Kis nyílásaiba új ablakkeretek kerültek, hol fa, hol pedig fém, de mindkét esetben fehérek ezek is. A kápolna melletti, utcára néző homlokzat viszonylag érintetlen maradt, földszinti ablakai előtt fehér fém lamellák futnak. Ez a lamellás képzés folytatódik a kerítés kapuján is, majd az udvarra befordulva, már valósággal dominálja a belső homlokzatot. Az udvar felőli nézetet a kórház korszerűsítéséhez szükséges additív elemek uralják. Ezek a plusz elemek dobozokként jelennek meg a tömeg előtt, vagy beékelődve abba. Az eredeti homlokzat fehér síkja viszont így háttérbe szorul a ráhelyezett kortárs formák mögött.

Ezek a dobozok mind anyagban, mind formailag elkülönülnek az eredetitől. A tetőre ültetett, fémlappal burkolt bevilágítók a belső terek szükséges fényviszonyait biztosítják, míg a bástyaként megjelenő, fehér lamellákkal körbeburkolt kubusok mosdókat és egyéb kiegészítő helyiségeket rejtnek magukban.



Az egészség gondozás funkciójának ugyan hasonló térigényei vannak, mint egy szállásépületnek, mégis nehezebben adaptálható egy történeti épületbe. A cellák alkalmasak a betegszobák kialakításához, míg a kerengő körüli nagyobb terek közösségi funkciókat láthatnak el, de egy mai kórház követelményei jóval túlmutatnak ezen. A kórtermek speciális követelményei, a jelentős helyigénnyel rendelkező gépészet, a korszerű berendezések és a betegek mozgatásához elegendő helyet nyújtó közlekedők jellemzően csak nagyobb beavatkozások árán hozhatóak létre a kolostor falain belül. Az átalakítás mértékét mérlegelve kell meghozni a döntést, hogy ésszerű-e a funkció elhelyezése a meglévő épületben.



Clarenhof Egészséggondozó Központ
Hasselt, Belgium
a2o architecten, 2014

10. tábló

Az egykori klarissza zárdát Hasselt egyik saroktelkén építették, 4 méteres falak mögé rejtve. Bejárata az északi oldalon nyílt, innen volt elérhető a laikusok szárnya és a kápolna is, mint egy publikusabb zónájaként a kolostornak. A telek déli felén viszont már csak az apácáknak fenntartott helyiségek helyezkedtek el, belső udvaros kerengő köré szervezve. A kolostor körül gondozott kertek terültek el, a város előtt magas fallal elzárva. Ezt a kis saját világot 2004-ben hagyták el a klarissza apácák.

A nagy épületegyüttes minden terét hasznosító új funkció került a kolostorba. A magas színvonalú klinika kialakításához viszont további bővítésekre is szükség volt. Az új épületszárnyak teljesen keresztülszövik az egykori kertet, a megtartott falak határai között. A nagyobb tömegű szolgálati lakások épülete a falakon kívüli területre épült, és a rejtett kolostor helyett az utcaképhez, annak beépítési magasságához igazodik.

A zárdához csatolt új szárnyak kialakításában a kerengő rendszerét folytatták. Az új részek belső udvarokat fognak közre. A folyosóra felfűzött szobák az udvarokra néznek, míg a folyosók a kolostor egykori falához tapadnak. A többszintes lakóépület esetében nem volt lehetőség a belső udvar motívumának ilyen direkt megjelenítésére, de itt is törekedtek egy intim hangulatú zöldfelület kialakítására, amit a ház előtti kert utcaszinttől való elemelésével igyekeztek megteremteni.

A zárt kertek, azon túl, hogy segítenek tagolni az amúgy hatalmas hozzáépítés tömegét, adják azt a pluszt is a szobák mellé, amitől különlegesebbek lesznek ennek a központnak a betegszobái. Minden szoba saját kertkapcsolattal rendelkezik. Az udvarokon kellemes hangulatot teremt a sok növény és a meleg téglafalak.

A klinika szövevényes térhálózata is az egykori kolostor rendjét követi. Bejáratának helyét megtartották, ehhez közel jöttek létre a közösségi terek. Legnagyobb közös területet a kápolna hajója adja. Ezt a nagy „nappalnak” szánt helyiséget, ha a kerengőhöz kapcsolódó valamelyik szintén tágas térbe helyezik, a kápolna megmaradhatott volna szakrális rendeltetésében. Nem konkrét valláshoz, vagy vallásossághoz kötve, inkább, mint csendet és elmélyülést nyújtó tér. A Clarenhof klinikában ezzel szemben a társasági életet kívántak kiszolgálni itt, belsőépítészeti eszközök segítségével újragondolva a boltozott tér funkcióját.



Múzeumok

A következő példákat összegezve kitűnik, hogy kolostor és múzeum között többféle kapcsolat jöhet létre. Ezek közül a múzeum megjelenésének legtermészetesebb formája a kolostor falain belül, amikor az épület, a rend saját történetét vagy művészeti értékkel bíró tulajdonait szeretné a látogatók elé tárni, arra megfelelően kialakított térben, vagy terekben.

Ebben az esetben a kolostor használja a múzeumot, hogy kiállítását prezentálhassa, biztosítsa az ehhez szükséges helyiségeket. A kolostor, a kiállítótér és a kiállítás így egy egységben léteznek.



Sao Joao de Deus Rendház és Múzeum
Telhal, Portugália
Ines Lobo (2003-2009)

11. tábló

A XIX. században telepedtek le Telhal mellett az Irgalmas rendiek, akik kórházukat és noviciátusukat honosították itt meg. Az Istenes Szent János alapította rend hivatásszerűen foglalkozik a szegények gyógyításával, ehhez viszont megfelelő anyagi háttér is szükséges, így telhal-i kolostoruk is sokszor került pénzhiány miatt a megszűnés veszélyébe. Mindig közbejött azonban valamilyen esemény, ami továbblendítette őket a szűkös időszakokon. Az első világháborúban katonák ellátására rendezkedtek be, s ennek köszönhetően nagyobb fejlesztéseket vihetek végbe épületegyüttesükön. Az 50-es években széleskörű ellátással és funkciókkal működő kolostoruk kisebb faluvá növekedett. Ebben az időben pszichiátria, sebészet és nővériskola is működött itt. Ekkora készült el az iskolának, kápolnának és szállásoknak helyet adó 'Casa de Saude' épület is, aminek négy épületszárnya belső udvart zár körbe.

Az Irgalmas rendiek ma már jóval kisebb kiterjedéssel tartják fent kolostorukat, az iskola épülete üressé vált és nem költözött bele újabb funkció. Így lassan a lakhatatlan állapotig pusztították a természet elemei és az elhanyagoltság. Mégis úgy döntöttek, hogy megtartják a romos épületet, és az Irgalmas rendet, a telhal-i pszichiátriai intézet történetét, valamint átfogóan az egész portugál pszichiátria történetének mérföldköveit bemutató múzeumot szántak az épületbe, kiegészítve az emeleten új cellákkal a szerzetesek számára.

A felújítást és átalakítást megelőzően eltüntették azokat a zavaró elemeket, melyek csak fokozták az épületen uralkodó káoszt. A kerengő fölötti galériának csak mellvédje maradt meg, a használaton kívüli melléképületeket szintén elbontották.

A földszinten hozták létre a múzeumot, itt a kiállítóterekhez előadóterem, könyvtár, és még egy egykori tanterem prezentálására megidézett terem is csatlakozik. A kiállítóterekhez szükség volt a kisebb terek egybenyitására, válaszfalaik elbontásával. A belső terek neutrális háttérrel adnak, a padló fekete, a fal pedig fehér. Ezt a semleges belsőt formálja a berendezés, egyező anyagú falapokból épülnek a vitrinek, kiállító pultok, a könyvtár bútorai is. A terek statikusak maradnak, a világos fa bútorok mobilitást és a kiállításoknak megfelelő flexibilitást nyújtanak.

Ezzel az anyaggal különböztették meg a kápolnát is a többi tértől. Bár ugyanúgy kiállítóterré válik, a berendezés anyagával összeolvadó fapadló, a falfestmény és a hatalmas csillár kiemeli a kápolnát a termek sorából.

A polcok között nagy üvegablakokon tekinthetünk ki a belső udvarra. A homlokzatok tiszták, elemeik a minimumra szorítkoznak. Érvényesül a kerengő íveinek különleges, ritmikus váltakozása, a kert sem vonja el a figyelmet, a kerengő tornácának kőburkolata fut ki az udvarra, egészen annak a pár négyzetméternyi földnek a pereméig, ahol egyetlen egy fa áll.

Az épület külső terei közül nem csak a kerengő udvara rendelkezik ilyen hatásos atmoszférával. Már az utcáról a bejárathoz történő vezetés is szerves részévé válik a fehér épületnek. Rámpák rendszerén jutunk a bejárat térszintjére, utunkat fák szegélyezik, amiket a kerengőhöz hasonlóan helyeztek el a burkolatot megtörve. Az udvarban álló, gondolatokat ébresztő magányos társukkal szemben ezek a fák sokkal inkább dekorációs szerepet töltenek be, de egyikőjük sem áll a helyén indokolatlanul. Bejárati ajtót nem látunk, a kiállítás molinójával borított fal mögött eltűnve léphetünk be a rend tudatosan felépített és összeállított múzeumába.



12. tabló

Fitero egykori ciszterci kolostora rengeteg látogatót vonz a kisvárosba. A Santa Maria la Real kolostort 1140-ben alapították, késő román kori, illetve gótikus stílusban épült. A XVI-XVII. században bővítették, de a templom és a kerengő néhány csatlakozó terével megőrizte a középkori részleteket. Miután a XIX. században a rendet feloszlatták, a szerzetesek nem költöztek vissza, a város vette birtokba a több épületből álló együttest. Kiterjedt területe révén több funkciót is befogad, beköltözött a Városháza, a szerzetesek celláinak helyén idősök otthona működik, a látogatókat és helyieket pedig kulturális központ várja.

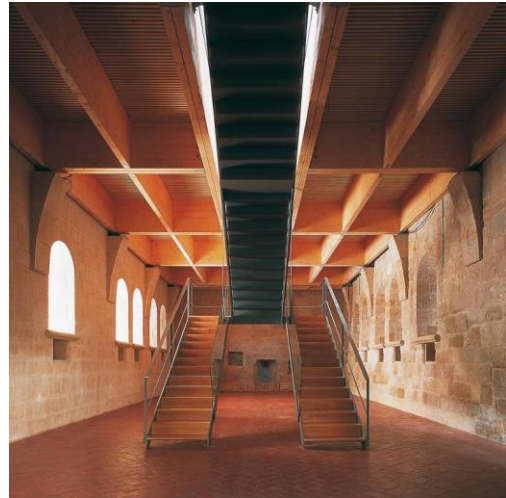


A kerengő déli oldalához csatlakozó egykori konyha-refektórium, és az étkező feletti könyvtár sokáig állt rossz állapotban. A kolostor folyamatosan megújuló terei után, ezt a három helyiséget is helyreállították, későbbi kiállítások befogadására szánva.

A térsor a konyha bástyaszerű tömegében nyílik meg, itt a kiállítások előtere. A négyzet alaprajzú tér eredeti lefedése teljesen elpusztult. A belső lezárására egyedi ötlet született, az építész nem állt meg a hasonló esetekben gyakran alkalmazott lapostető, vagy esetlegesen rekonstrukció lehetőségénél. Mérnöki ácsszerkezet borul a tér fölé, melynek rajzolata alulról gótikus boltozatok mintáját idézi, középpontjában felülvilágítón árad be a fény. Kívülről nézve, az alacsony hajlásszögnek köszönhetően megmaradt az épületrész monolit kő tömege, nem bontja meg magastető látványa.

Tovább haladva jutunk az egykori étkezőbe, aminek beomlott boltozatát nem tartották meg. Helyette a hevederek megmaradt vagy helyreállított indításait gyámkőként kezelve, nehéz fakazettás födémet emeltek a tér fölé. Ez a helyiség sokkal kevésbé őrizte meg történeti hangulatát, a kortárs elemek, mint a mennyezet és a hangsúlyos lépcső, uralkodnak a kőfalak látványán.

A lépcsőn felérve az ezzel ellenkező hangulatú könyvtárba érünk. Itt fennmaradt a dongaboltozat, ennek festését restaurálták.



Az átalakítás központi eleme a lépcső. Eredetileg az étkező és könyvtár között nem volt összeköttetés, itt viszont a kiállítás térsorához szükség volt ennek a kialakítása. A lépcső középre helyezésével jelzi, hogy idegen elem a térben. Másként viselkedik a földszinten, és másként az emeleten. A lenti térben úgy hat, mintha csak a kazettás mennyezetről lett volna lehajtva. Az új szerkezet így teljesen külön válik a régi falaktól és padlótól, a lépcső szinte nem is érinti a földet. Az egykori könyvtárban egy éles vágással jelenik meg, körülvéve üvegkorláttal.

A három tér nagyon különböző hatásokkal játszik, de az alkalmazott szerkezetek mégis egy egészzé fogják össze az előteret és a kiállítótereket.

Nem minden kolostor rendelkezik azonban kiállításra szánt tartalommal, vagy magával a szándékkal, hogy azt múzeumi anyaggá tegye. Hosszú idő óta üresen álló vagy idegen funkcióval működő épületeknél, a tárgyi értékek jellemzően elvesztek, de az is előfordulhat, hogy a hely története kevés önmagában ahhoz, hogy egy kiállítást alapozhassanak rá. Egy témájában illeszkedő múzeumnak viszont tökéletes helyszínül szolgálhat a kolostor.

Szimbiózis jöhet létre kiállítás és helyszíne között, melyben az első használatlaltölti meg az épületet, míg az patinás háttérrel nyújt cserébe. A gondolatiságtól eltávolodva, a kolostorok kerengő köré szervezett, folyosóra fűzött terei nem állnak távol a klasszikus múzeum sémától, ahol egy ehhez hasonló, átrium köré szervezett térrendszer nyújtott hosszú ideig kiindulási alapot a múzeumok alaprajzának tervezéséhez.

13. tabló

Hatalmas kolostor együttes magasodik a portugál Lorvao fölé. A rendház utolsó apácája, 1887-ben halt meg, ami a szerzetesek történetét végképp lezárta Lorvao-ban, ezután az épületbe pszichiátriai intézet költözött, amely most is működik. A IX. században jelentek meg itt először szerzetesek, de nagyobb építkezéseiket, csak a XII. században kezdték, ekkor vették fel Szent Benedek reguláit is. 1206-tól a ciszterci rend női ága váltotta őket, s egészen 1887-ig az ő birtokukban maradt a kolostor. Egymást követték a különböző korok átépítései, mai, javarészt barokk formáját a XVIII. században nyerte el. Az intézettől különváló kerengő, annak ellenére, hogy nagy részei pusztultak el, őrzi azokat az építészeti kincseket, melyeket a kolostor elnéptelenedése után nem tudtak elszállítani innen. A kerengő 13 kápolnája, akár középkori részleteket is rejtve, eredeti formájukban maradtak fenn.

A kerengő megmaradt részeit, a teljes földszintet és az egy szinttel feljebb körbefutó galériát teljes egészében renoválták, szerkezeteit megerősítették, és visszaadták építészeti részleteinek fényét.

A helyreállítás mellett új funkció is került a kerengőbe, a mára elpusztult épületrészek helyére illesztették. A koncepció szerint szakrális művészeti központként fog szolgálni a régihez csatol új szárny.



Tömegével teljesen a galéria mögé húzódik, nem ad hozzá többet az épülethez, mint amennyit az egykori részek elfoglaltak. Elhelyezkedése ellenére nem válik térrekonstrukcióvá, csupán elfogadja, hogy a bővítés nem találhat jobb helyet attól, mint ahol évszázadokkal ezelőtt megtalálták a csatlakozó terek pozícióját. A tér- és tömegrekonstrukció látszatát elkerülendő, magassága nem egyezik a tető felső síkjával, túlnyúlik azon.

Megjelenése a kerengő díszes architektúrája mögött inkább a semlegesség szerepét vállalja, mintsem a kortárs és régi közötti kontrasztot erősítené. Áttetsző üveghomlokzata körbefut a tető mögött, jelenléte csak sötétedés után, belülről világítva, a kerengő fölötti fénysávként megjelenően válik igazán valóssá. Belső terei a galériáról közelíthetők meg, ahova megérkezve éteri világosság fogadja a belépőt. A terek mégsem lebegnek, a mennyezet alatti bevilágító sávok és a hajópadló illesztésének hosszanti vonalai sodró dinamikával viszik tovább a látogatót a következő térbe. Az egy sorra felfűzött terekben a szakrális képzőművészet alkotásai rugalmasan elhelyezhetők, és a homogén tér nem veszélyezteti ragyogásukat.



Grao Vasco Múzeum
Viseu, Portugália
Eduardo Souto de Moura (2000-2004)

14. tábló

Az épület a domonkosok szemináriumaként működött, 1587-ben alapították az intézményt. A manierista stílusjegyeket viselő ház két belső udvar köré szerveződik. Homlokzatai egyszerűek, kevés díszítés figyelhető meg, egyedül a bejárat körül sűrűsödik az épületszobrászat. A napóleoni háborúk vetnek véget az iskola működésének, ezután egy ideig katonai szállásként, majd kórházként funkcionál, míg a városhoz nem kerül, 1849-ben. Többféle intézmény kap helyet 1918-ig az épületben, amikor is ide költöztetik a liturgikus művészet múzeumát. A gyűjtemény kiemelkedő alkotásokkal bír, Vasco Fernandes XVI. századi műveivel az élen, a múzeum a festőről kapta nevét. Az egész épületet csak 1924-ben foglalja el a múzeum.

Majdnem 80 éve működött már a múzeum, amikor úgy döntöttek tereinek megújulásra, és az épületnek általános renoválásra van szüksége. Az eltelt évtizedek alatt az egykori kolostor értékes jellegzetességei megkoptak, csonkító beavatkozások sorát hajtották végre a belsőn és külsőn egyaránt.

Souto de Moura a viseu-i kolostor esetében a Santa Maria do Bouro átalakításán végigvitt következetes elveket folytatta. Az átalakítás mentes fölöslegesen hozzáadott, hivalkodó design elemektől, meghagyja a kolostort eredeti fényében. A szükséges szerkezeti beavatkozások rejtőzködnek, az üveglakok itt is vékony acélkerettel bújnak a kőkeretek kávája mögé. A

kiállítások terei már adottak voltak, a terek egységét egyszerű fehér falak, kőpadló és az eredeti ajtók ismétlődően megjelenő vastag keretei adják.

Semmilyen hozzáadott elem nem nyomja el az egyszerű kőrészletek szépségét. A tornácos belső udvar a múzeum egyik leghangsúlyosabb tere. Szögletes gránit oszlopai uralkodnak a belső udvar képén. Ennek a beavatkozásnak a segítségével a kiállítás megtalálhatta helyét az épületben, a kolostorépület különösebb hozzáidomítása nélkül is.



Mint a többi funkcionál is, múzeumok esetében is válhat a rendház egyszerű „gazdatestté”, mely befogadja a kiállítást összes kiegészítő terével együtt. Ha a múzeum helyigénye meghaladja az adott terek méretét, a kolostort bővíteni kell. Ez az új hozzáépítés azonban már nem a kolostor épület szerves részeként épül, hanem inkább a múzeum részeként kel életre.

15. tábló

A neogótikus épület karmelita apácák számára épült 1904-ben. Miután különböző okok miatt új épületbe kellett költözniük, a kolostor lakatlan maradt, templomát sem használták többé istentiszteletre. Ekkor szerezte meg a város, hogy itt hozhassa létre kortárs képzőművészeti múzeumát.

A tervezők, akiket megbíztak az épület múzeummá alakításával, nem a régihez való alkalmazkodás útját választották. Hozzáépítésük az új tartalomra kívánt reagálni, hogy az avantgárd alkotásokkal rokon legyen befogadó épületük is. A város új, kortárs múzeumával jelképet akartak teremteni.

Ennek megfelelően alakult ki a bővítés, mely minden porcikájában igyekszik távol maradni a kolostortól, annak ellenére, hogy közvetlenül hozzá csatlakozik. Az áttetsző fehér testekből hajtogatott kigyó könnyedséggel ellensúlyozta volna a masszív alapokon álló historizáló ház tömegét, de hatalmas mérete, ebből adódóan tartószerkezeteinek mérete miatt ez a könnyedség nem valósulhatott meg. Bejáratát ugyanoda helyezi, mint eredetileg volt a százéves épületen, de agresszíven elé ugrik, és új útvonalat kínál, ami elvezet a régi háztól.

Belül világos, nagy terekbe jutunk, ahol rugalmasan elhelyezhették a recepciót, az előteret. A hosszúkás tér vége függőleges közlekedőmagba torkollik, ahol feljuthatunk a kolostor szárnya fölött átnyúló hatalmas hidba. Ez a tömeg kétszintes, kényelmesen elfér benne az étterem is, ami a templom tornyaival egy szinten, 5 szint magasságban nyúlik át a régi ház fölött. A folyosószerűen kialakított tömeg végül a kerengőbe süllyed vissza. A kerengő, identitásától megfosztva, egy teljesen fedett térré vált, a zárt, szűkös érzetet fokozza az itt leérkező és a földbe fúródó új tömeg is.

A két épületrész használatában is szinte teljesen elkülönül. Az új tömeg a látogatókat, kiállításokat fogadja be, míg a régi épületben múzeumpedagógiai terek, műtermek és a múzeumban dolgozók irodái lettek elhelyezve. A két épület gyakorlatilag külön él, ezért felmerül a kérdés, hogy valóban szükséges volt-e ennek a durva kontaktusnak a létrehozása.



Előadó- és konferenciaközpontok

A templomtér előadóként való használata nem idegen a kolostorok történelmének során. A szerzetesrendek nem csak egyházi hatalomra tehetek szert, de rendházaik sokszor szellemi központokká emelkedve alakították a művelődést. Szent Domonkos rendje elérte az igehirdetés szintjének legfelsőbb lépcsőfokát. A domonkosok ugyanis, időt nem sajnálva fejlesztették teológiai és egyéb tudományos ismereteiket, majd magas képzettségük a hittudomány területén a többi rend fölé emelte őket. Hatásos és tökéletesen felépített prédikációik révén, a XIII. században, pápai felhatalmazással betölthették az inkvizíció pozícióját, felvéve a harcot az eretnenség ellen.

Ptuj Előadó Központ
Ptuj, Szlovénia
ENOTA (2013)

16. tábló

Ptuj dominikánus kolostorának múltja egészen a XIII. századig nyúlik vissza. II. József rendelete után elhagyták szerzetesei, ezután számos funkciót költöztettek az épületbe. Volt itt laktanya, kórház, szociális szállás. Miután végleg elhagyatottá vált, megkezdődött épületének régészeti kutatása, és feltáruhatott gazdag múltja.



Az üresen álló épületnek két dologra volt azonnali szüksége, hogy fennmaradhasson: egy új funkcióra, mely felszámolja az elhagyatottságot, és egy precíz, széleskörű feltárássra, hogy felszínre hozhassák rejtett, főleg középkori értékeit. A két szándék viszont keresztezte egymás útját. A restaurálás hosszú évekig eltarthatott volna, a használatba vétel nem várhatott addig. Az épület használhatóvá alakítása pedig végleg elzárhatta volna a kolostor múltjának darabkáit.

A nagy területű épület új funkciója egy előadó-, konferenciaközpont lett, a rugalmasan berendezhető tereket alaprajzi változtatás nélkül sikerült adaptálni a kerengő körülötti termekbe. A templom pedig mint nagy előadóterem kapcsolódott az új programba. A kolostor épülete mellett, megőrződött a prédikáló rend szelleme is, a templomot valószínűleg Ptuj-ban is használták igehirdetésre a domonkosok.



Adott volt tehát az új és illeszkedő funkció, a használatbavételnek minél előbb meg kellett történnie. Az ENOTA építészei megoldást kerestek az épületben folyó restaurációs munkák további zavartalan folytatására. Ezek a kutatások javarészt a vakolatréteg alatti freskókra koncentráltak, így világossá vált, hogy a falak és a boltozott mennyezetek érintetlenül maradását kell biztosítani. A beavatkozás számára egyedül a padlósík maradt meg.

Egy fekete betonszőnyeget gördítettek végig a kolostoron. A „szőnyeg” bekebelez mindent, ami a konferenciaközpont létesítéséhez szükséges. Elrejti a gépészetet, a szellőzést és fűtést, segítségével vizes helyiségeket hozhattak létre és itt futnak a világítás új vezetékei is. Praktikussága mellett nem elhanyagolható karakteres építészeti megjelenése sem, mely elegánsan egy egészé fogja össze a kolostor tereit, és jelöl ki útvonalat.

A fordulóponthoz, a szó legszorosabb értelmében is, a templomtérben érkezünk. Itt a barokk átépítés következményeként a középkori falfestmények nagy része elveszett, csak a középkori apszistörredékben fellelhetőek. Annál több mindent rejt itt a föld, a gótikus templom falainak és padlójának maradványait.

Itt is megvalósították a régészeti területtől elhúzódotást, de a változó körülményeknek megfelelően, a fekete padló felemelkedett, szabadon hagyva az ásatási területet. A kialakítás nem csak a múltnak, de a jelennek is kedvezett, a hallgatóság széksorait a hatalmas platón helyezték el. A gigantikus lelátó drámai hatást gyakorol a térben, mintha már enyhén szét is feszítené a barokk templomhajó hosszfalait. A fehér fal és a fekete tárgy kontrasztja még szürreálisabbá festi a látványt, de egyben a domonkos rendi ruházatának halvány felidézése is.

A sorok között felsétálva, fentről elénk tárul a teljes belső tér, de a mélységérzet csak megfordulva ér utol minket, ahol mintegy karzatról tekinthetünk le a középkori szentély maradványaira. Le is ereszkedhetünk itt, lépcsőn visszatérve az ásatások szintjére.

A fogalom pozitív értelmében attrakciónak nevezhető előadó gyengepontja bújjik meg itt, a lépcső. A lelátó egyszerű és elemi megfogalmazása itt megtörik, a szoborszerű lépcső eltér a mögötte teremtett nagyvonalúságtól.

A belső építészet kis elemei követik a fekete padló által kijelölt utat. A bútorok, a szaniterek, a világítótestek is fekete színűek. A padlóból kinövő kecses lámpák a boltozatok ívei szerint hajlanak, de egyes terekben nem is törnek a felszínre, csak a padlóba rejtetten világítanak.

Sant Francesc Előadóközpont
Santpedor, Spanyolország
David Closes (2011)

17. tábló

Santpedor kis város Spanyolországban, kevés történeti épületeinek egyike a ferencesek kolostorának maradványa. Az 1700-as évek első felében jöttek ide a ferencesek, hogy felépítsék városi rendházukat. Rövid történetük 1835-ben, a kolostorrendek feloszlásával zárult. Ezek után az épület 150 évig pusztult, épületét a szerzetesek után nem használták többé. A kolostor életveszélyessé vált, így a 2000 körül elbontották, elveszítve ezzel az épület nagy részét. Mindössze a templomhajó és oldalsó falait alkotó kolostori helyiségek maradtak meg, romos együttesként a kolostorfal itt-ott szabadon álló szakaszaival.



A város úgy döntött nem hagyja, hogy ez a kis rész is a bontás sorsára jusson, ezért 150 év pusztulás után használatba szeretnék venni, mint kulturális központot, templomát előadótérként hasznosítva.

A tervezésre felkért David Closes, az épületcsontk vizsgálatát során felfedezte benne a pusztulás szépségét. A több helyen beomlott boltozaton és különböző falrészekben beáradó fényt egyedivé varázsolta az egyébként tipikusnak és elterjedtnek mondható barokk teret. Ezt a hatást nem hagyta veszni, de a lyukak természetesen nem maradhattak ebben az állapotban, ellehetetlenítve a térhasználatot. Az elpusztult tetőfedést, az épület megerősítését követően pótolták, de a boltozat hiányzó szakaszai fölé felülvilágítók kerültek.

A főhomlokzat roncsolódott bejáratát tovább hasították, hatalmas rést nyitva így a homlokzaton. Ebbe a részbe helyeztek el egy mind vertikális mind horizontális közlekedést biztosító rendszert, ami túlbujánzó szövetként kúszik fel az oromzati falra kívül és belül is. A homlokzaton megjelenő dekonstruktív forma a homlokzat felső párkányának sziluettjére reflektáló törésekkel kívánja biztosítani jogosultságát a homlokzaton. A bejáratához érve több irányban is haladhatunk, az üvegkubusban lépcsőzve rögtön feljuthatunk a belső térben kibontakozó lépcsőépítményre, vagy alatta besétálhatunk a templomba.



Beérve láthatjuk, hogy a kint elkezdett közlekedő beérve a térbe, fa és beton szerkezeteivel faltól falig csapódik, míg fel nem jut az emeleti terek szintjére. Ez a közlekedő több célt is szolgál. Elsősorban elérhetővé teszi azok a tereket, melyek a kolostor elpusztításával elzárttá váltak, semmibe nyíló ajtóik feltűnnek a ház oldalán (ezeket a helyiségeket a későbbiekben történeti tárként szeretné használni a város). Emellett pedig olyan vizsgálódásra ösztönzi a rajta felsétálót, amelyen keresztül újabb és újabb szemszögből és közelségből ismerheti meg az életre kelő teret.

Ennek az elemnek a formai nyelve jellemzi a beavatkozás többi, ettől kevésbé látványos részét is. A kiegészítő terek, például a gépészet elhelyezése a templomon kívül valósul meg, nem süllyednek azonban a kolostor romjai közé a földszintre, a hozzáépítéseket brutális és túlnyúló vasbeton gerendák emelik el a talajtól.

Iskolák

A szemlélődő életmódtól eltérő utat választó közösségek különböző feladatokat vállaltak mindennapjaik imával töltött órái mellett. A legtöbb kolostor már a kora középkortól kezdve oktatást biztosított a környezetében élőknek. Elsősorban olvasás- és énektanítás folyt a falak között, de egyes, a tanításra kiéleződő központokban, magasabb szintű tanulmányokat is folytathattak az arra érdemesek. Külön működött a novíciusok és a külsős tanítványok képzése, de a szerzetesek belső zárt világától mind a két csoport elszeparáltan tett szert ismereteire.

Domonkos apácák rendháza és iskola
Ogijares, Spanyolország
Elisa Valero Ramos (2012)

18. tábló

Egy XIX. századi lakóépület átalakításával alapították kolostorukat Ogijares-ben a domonkos rendi apácák. Az épület nagyobbik felében iskolát hoztak létre. A gyönyörű fás kertekkel körülvett ház azonban egyre inkább elavulttá vált, de ettől eltekintve az új tanítási normákkal való lépéstartás is megkövetelte az épület átfogó renoválását, az iskola szükséges bővítését. A pénz előteremtéséhez a kert nagy részét el kellett adniuk, az épület szituációja megváltozott, szűkösebb külső terek alakultak ki. Az áldozat árán viszont megmenthették épületüket és a benne működő iskolát is.

A hosszúkás telek két irányból megközelíthető, egyik végén az apácák lakhelye, másik végében, a nagyobb területen az iskolaépület áll. A kettő csatlakozásánál található a kerengő, melyet a sok átépítés és toldás miatt más-más térfalak zárnak körbe. Két oldalán ívekkel nyitott árkád fut, árnyat adó fák és a kert csendje várja az imádkozó nővéreket. A kerengő túloldalán viszont már a zajos étellel teli iskoláé a szerep, a háromszintes épület hosszan nyúlik végig a telken. Bejárata szűk megnyitással nyílik az utcára, az iskola udvara pedig keskeny sávon ékelődik a ház és a kerítés közé.



Az apácák lakrészében elsősorban korszerűsítésre volt szükség, szobáik és közösségi tereik megtartották eddigi szerénységüket. A fehérre festett fa nyílászárók, bútorok és falak, az egyszerű burkolatok egyszerűen és tisztán hagyják a tereket. A szerzetes nővérek visszafogott, de komfortosabb szobákba költözhetnek, a fényes szobák saját fürdővel felszereltek.

Az iskola átalakításánál a tantermek és közösségi terek nagyvonalú újragondolására volt szükség, hogy megfelelhessen a mai sztenderdeknek. Az építész tervező viszont többet adott az épülethez, mint a kötelezöt, törekedett arra, hogy minden tér egyedi, izgalmas és a gyerekekre hatással lévő legyen. Ahogy Elisa Valero fogalmazott, egy puzzle-t szeretett volna megalkotni, melyet a gyerekeknek kell összerakni.

Zegzugos helyzetek alakulnak ki a régi és új épülettömegek találkozásánál. A különböző korú falak textúrái montázsokká állnak össze a homlokzatokon és belső terek felületén is. A padlók mintázatát, a burkolatváltásokat nem befolyásolja a jelenlegi terek hálójá, az osztást a régi, elbontott és átalakított terek egykori határai szabják meg még most is, izgalmasan bizonytalan térérzetet keltve. Ehhez a kavargó rendszerhez adódnak hozzá a különbözően megformált lépcsők.



A kaotikusság elkerülését a rendszer mögötti átgondolt döntések biztosították. Ugyanebben segít a visszafogott színhasználat is, mely a domonkosok fekete-fehérén kívül csak a régi falak terrakotta és szürkés árnyalatait engedi be.

A téri átalakítások mellett megtörtént az épület elavult szerkezeteinek, gépészetének a korszerűsítése is. A kolostor fenntartható továbbélését új nyílászárók, szigetelés segíti.

Később a kolostori oktatás egyre jelentősebbé vált, és egyre nagyobb világi hatalommal is bírt. Befolyása maradt az egyházon belül, hiszen a világi vezetők nagy része is iskoláikból került ki. Tantermeik külön épületszárnyakká duzzadtak, a XVI. századtól kezdődően pedig külön a tanításra elköteleződő rendek alakultak, mint a jezsuiták, vagy a piaristák. Később, a jezsuita rend feloszlata után több régi rend is elkezdett iskolákat alapítani. A szerzetesrendek jelenléte a mai napig nem tűnt el az oktatásból, sőt nagyon is erős, magas nivójú halmazát alkotja az európai iskoláknak.

Általános Iskola és Gimnázium
Rattenberg, Ausztria
Daniel Fügenschuh (2011)

19. tábló

Rattenberg monostorát Ágoston-rendi szerzetesek alapították 1384-ben, fénykorát a XV. században érte el. A gyorsan terjeszkedő reformáció majdnem a teljes anyagi és morális csőd szélére sodorta. Az ellenreformáció során azonban ez a kolostor is visszanyerte hatalmi pozícióját, nagyléptékű építkezések kezdődtek az 1700-as években. A rendház elnyerte mai, kiterjedt együttesének formáját, az átépítés barokk stílusjegyekkel ruházta fel. II. József rendelete a rattenberg-i szerzetesek közösségét is feloszlatta. 1817-től a szervita rend tulajdonába került az épület, majd 1970-ben elhagyták a kolostort. Ezután a város iskolát költöztet az épületbe, később tornatermet építettek mellé, új szárnyban. A kolostor történeti magjában, a gótikus kerengő tereiben városi múzeum működik.

Az 1973-ban megnyitott iskola már a kezdetekkor szűkösen fért el a kolostorépület tereiben, így a kolostorkert felé tovább bővítették egy új szárnyal. Ez a szárny, amellett, hogy magába foglalta a gimnázium tornatermét, az eredeti épülettel merőlegest bezárva új udvart hozott létre, így az út felől érkezve egy kis teresedésen keresztül juthatunk el a bejáratig. Az iskola bejárata az egykori kolostorépületbe nyílik, ahol még megőrizték a gótikus elemeket a folyosó földszintjén és emeletén is.

Az oktatás módszereinek reformjaival és a tanulók kreatív fejlesztésére irányuló új kísérletekkel további terekre született igény Rattenberg iskoláján belül. A tervek szerint az oktatás kilép a tantermek határain kívül és a tanítást változatos módszerekkel, különböző csoportméretekben végzi. Ehhez nem padosorokkal zsúfolt klasszikus tantermekre van szükség, hanem nagy, flexibilis terekre melyek ugyanúgy alkalmasak közös foglalkozásokra, mint egy szabadidős térnek, ahol a diákok ücsöröghetnek, uzsonnázhatnak. Mindemellett meg kell, hogy maradjon a zárt tanterem is, így a nyitott és zárt terek előnyeit vegyítve jöhet létre egy jól használható iskolaépület.

A bővítést új épületben kellett elhelyezni. Az új épülettest próbál alkalmazkodni az iskola meglévő részéhez és a városképhez is. Lehelyezésére a három oldalról zárt udvarban talált helyet az építész. A meglehetősen szűkös hely nem engedi az új szárnyat távol a régitől, szorosan mellé zárkózik, a tornaterem szárnyával párhuzamosan és szinte hozzá nőve, de egy keskeny sávot megtart kettőjük között. A kis térre ránehezedő tömeg elválk a történeti formáktól, betonteste idegenként áll az udvarban.



A két tömeg közötti sávot is beépítették, de ez szeretne eltűnni, hogy a tömb magában állhasson, ezt azonban sem az üvege mögött futó széles lépcső, sem az erős téri kapcsolódás nem engedi. A két épület közötti sávnak fontos szerepe van, földszintjén új, szélesebb közlekedő jön létre, a régi épület földszinti árkádjának beépítésével pedig új vizesblokkok jöhetnek létre mellette. A régi, szűkös lépcső nagy forgalmát átveszi egy szélesebb karú lépcső, az emeleten pedig a sokrétűen használható, galériás nyitott térbe érünk. Ez az áramló tér vezet át a beton kubus tereibe, ahol 3 új tanteremmel és vizes blokkokkal bővítették az iskola használható tereit.

Mivel az új épület a földszinten pengfalakon áll, és zárt térként mindössze külön előtere jelenik meg, olyan fedett külső tereket teremtett az építész, ahol szabadtéri órák is megvalósíthatóak. A tartófalak segítenek leválasztani ezeket a kis átmeneti tereket a bejárat előtti udvartól.

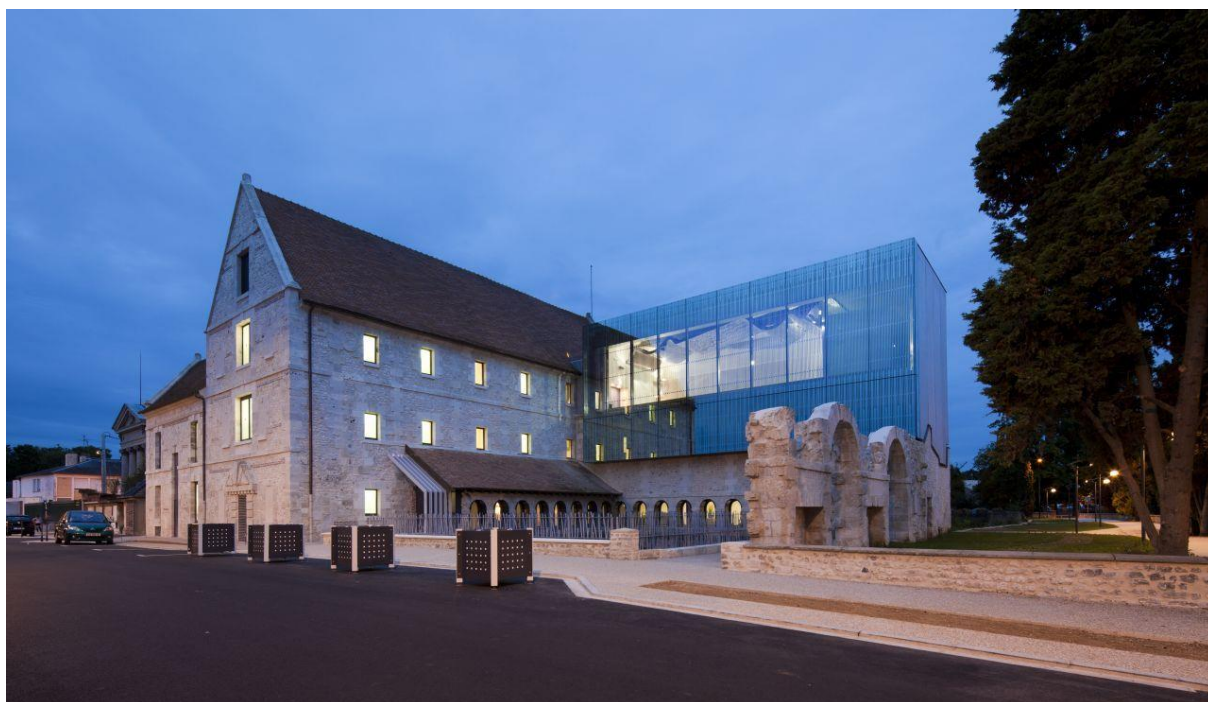
A hasznos bővítéseket rejtő doboz azonban, bár igyekszik alkalmazkodni, homlokzati síkot tart, párhuzamos, de elnyomja azt a kis teret, amely egy iskolának fontos gyülekező és megérkezési helyszíne lehet. A kilátásra komponált megnyitásokkal operáló homlokzata nem kíván közös rendszert

alkotni az öt körülvevőkkel, de a belső tereket funkcionális egyszerűséggel szolgálja. Az iskolabővítés nem csak tartalmával, hanem minden elemében a jövőbe tekint.

Zeneiskola
Louviers, Franciaország
Opus 5 Architectes (2012)

20. tábló

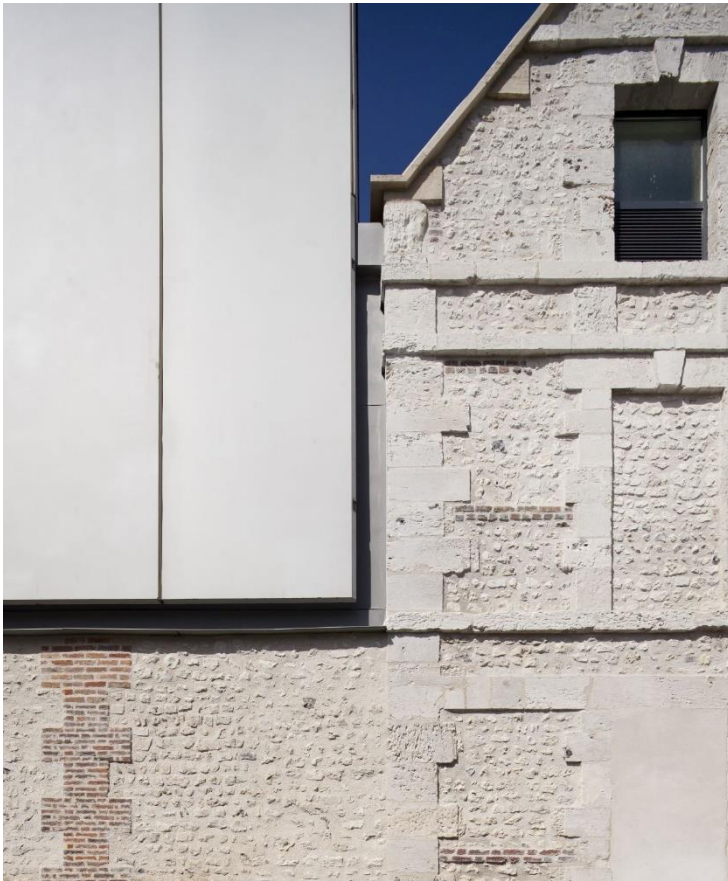
A francia kolostor különleges épület, úgynevezett vízi kolostor. A hosszú szakaszon Louviers történelmi városa alatt futó patak felszínre tör a kolostor kerengőjének udvarán. Az ívezetes folyosók által közrezárt kis kert helyett itt egy mozgó, élő vízfelülettel találkozunk. Ferencesek szemelték ki ezt a helyet rendházuknak, amelyet 1645 és 1659 között építettek. A francia forradalom után állami tulajdon lett, templomát bírósággá, a kolostorépületet pedig börtönné alakították. Az új funkció nyomán folyamatosan romlott az épület állapota, míg végül a bíróságnak ki kellett költöznie a templomból, majd azt 1827-ben teljesen lebontották. 1934-ben a börtön is bezárt, ezután az épület tömege tovább fogyatkozott, míg teljes szárnyai és értékes részletei el nem tűntek. 1990-ben a megmaradt egy szárnyba és kicsiny oldalépületbe zeneiskola költözött.



A zeneiskola kinőtte a kolostort, a működés folytatásához szükséges terek programját 24 teremben, egy könyvtárban és két hangversenyteremben szabták meg. A terv mérete jócskán túlszárnyalta az épület fennálló részeinek alapterületét. A bővítés, mely végül két új tömegben fogalmazódott meg, nem lépett ki az egykori alaprajz keretein kívül. A meglévő szárny szintszámával egyező tömegeket helyeztek el a déli és keleti szárny romjain.

A falcsonkokat megtartották, így a földszinten gyakorlatilag csak a kolostor eredeti falai között mozgunk. Ez azonban csak a külső határoló falakra igaz, a belső elrendezés teljesen a zeneiskola szükségleteire igazított. Az emeleteken már elválnak a bővítések a régi háztól, a keleti szárny dobozát egy folyosó átriummá alakításával el is húzták a régi épülettől. Az emeleti szinteken már csak hidakon át közlekedhetünk a régi és új épület között. A déli szárny legfelső szintjén elhelyezett nagy hangversenyterem szintén az épületre illesztett dobozként viselkedik.

Az egykori kolostor kőfalainak meleg színű textúrája és kőkeretes ablakai mellett próbálták homogén tömegeket megjeleníteni, a lapostetős bővítéseket szintmagas fémpanelekkel burkolták. A burkolat tartja a kőfalak külső síkját, és a déli szárnyon még a romos fal csipkézett peremének vonalát is megtartották, a burkolat alsó pereme cikcakkosan követi. Ezzel szemben a keleti oldalon megmutatták, hogy milyen, ha ezt elhagyják, és egyenes vonallal húzzák meg a régi falak végét, így egy épületen belül bebizonyosodott, hogy a déli oldalon is érdekesebb lett volna ezt a példát követni.



Nagy dilemmát okozott a kerengő fölött megjelenő kép kialakítása. A bejárathoz vezető, különös élményt nyújtó tér a kolostor identitásának legfőbb alkotóeleme, így nem szerették volna egy kortárs tömeggel elnyomni. Fényes üvegű függönyfalat függesztettek a hangversenyterem elé, annak reményében, hogy a tükröződő régi falak tompítják majd az új tömeg dominanciáját. Sokkal izgalmasabb látványt kapunk viszont az esti fények mellett, amikor az üveg tükröződése majdnem megszűnik, és feltűnik mögötte a terem, lebegő akusztikus installációival.

Romok

Az üresen hagyott épületek elérkezhetnek a pusztulás azon pontjára, amin túl már nem lesznek képesek új funkciót befogadni. Ezt a pontot persze nehéz egyértelműen meghatározni, s függ a funkciótól is. Az eddigi példák között is láthattunk olyat, ahol egy romnak nyilvánított épületnek is tudtak használatot találni, majd azt működően elhelyezni benne. A visszafordíthatatlanság pontját valahol ott képzelem el, ahol használható terek és szerkezetek nélkül akkora hozzáépítés lenne szükséges, melynek súlya elnyomná a megmaradt falakat. Ha a rom eltűnik egy új funkció szerkezete alatt, az az új és a régi jelenlétét is megkérdőjelezi.

Sok elhagyottá vált kolostor áll már csak romjaiban, vagy éppen teljesen eltűnt a felszínről. A kereszténnyé váló Európa kezdeti korszakai óta rengeteg kolostor épült, ezeknek mára csak töredéke áll viszonylagos vagy teljes épségben. Logikus, hogy leginkább a természetben megbúvó kolostorokra várt pusztulás. Az aszketikus elvonulásban élő rendek már a középkorban egyre világiasabbá váltak. A kis kolostorok vagy hatalmas együttesekké nőttek ki magukat, vagy a szerzetesek elhagyták a zord természetben megbúvó rendházukat és előnyösebb pozíciójú helyekre költöztek. Az elhagyottá válás után ezek a kolostorok feledésbe merültek, és a természet lassan bekebelezte őket. Ebben segítségére lehettek a környező települések lakói, akik felfedezve a romokat, elhordták annak faragott köveit.

Castelseprio Régészeti Park (Szent János Kolostor megerősítése és restaurálása)

Castelseprio, Olaszország

Guiducci E Mercandelli Architetti Associati (2009)

21. tábló

Castelseprio római kori eredetű castrum maradványa, de mára egész területe romterület. A falakkal körülvett települést a IV. században alapították, jelenleg pedig régészeti parkká alakítása folyik. A terület különböző kiemelt fontosságú feltárt épületeit összefűzve szeretnék régészeti központot létrehozni. A megvalósítás az épületek helyreállításával, a környezet rendezésével válna teljessé. Legelső megújult épülete, a XIII. századi ferences Szent János Kolostor. A kolostor nem hagyományos, kerengős alaprajzi formát követ, két szárnya L alakban zárul, közöttük a négyzetes udvar szabadon maradó két oldalát fal zárja.

A megújult kolostor fontos szerepet vállal a régészeti terület falain belül. Mivel földszintje hűen őrzi a kolostor egykori térkapcsolatait, a termeket restaurálták és kiállítótérként emelték vissza a használatba. A két szárny csatlakozásánál, kiemelt alaprajzi helyen és gyönyörű freskókkal díszítve áll a kápolna, melyhez két irányban csatlakoznak a kiállítás termei. A termeket összefüggő fapadló borítja, a nyers falaktól eltartva, kettejük között keskeny kavics sáv fut. A déli szárny utolsó terme üvegpadlóval fut a beomlott boltozatú pince fölé.

Az emeletre két külön lépcsőn juthatunk fel. Az épület egyik végén a laborból vezet fel lépcső a raktárba, a másik végén pedig adminisztrációs helyiségeket helyeztek a park és a múzeum szolgálatába.

A kolostorhoz épített szerkezet pótlásként viselkedik. Anyagában eltér, de a természetes fa felületek egyértelműen jelzik, vagy inkább követik a falvégek és az új közötti határvonalat. Nem lép fel kontraszt a két anyag között, koruk eltérése látszik, de képesek követni az épület külső változásainak folyamatosságát. Ezek a pótolta felületek csak ott jelennek meg, ahol egykor is falai, egyéb szerkezetei álltak a kolostornak. A beomlott boltozatok helyén faboltozatok jelennek meg, amelyek követik az eredeti formákat. A lépcsők additív elemekként jelennek meg, szerkezetük nem támaszkodik a falakra, acélhuzalaik az új szerkezetre függesztik őket.



Az összességében visszafogott beavatkozás, egyszerűsége és fenntarthatósága miatt alkalmas lehet arra, hogy a castrum területén lévő többi épületen is mintául szolgáljon további bővítések esetén.

A városszövetben elhelyezkedő kolostorokat persze ugyanúgy fenyegeti az eltűnés veszélye. A terjeszkedő, fejlődő városok építkezéseinek sokszor estek áldozatul a régi és kihasználatlanul álló épületek. Egy, a kolostor romjaira épülő ház hosszú időre eltüntetheti az épületet, esélytelenné téve kutatását és feltárását is.

City Museum
Salamanca, Spanyolország
Canvas Arquitectos (2006)

22. tábló

Nagyszabású ásatások folynak Salamanca legősibb eredetű városszűjén. A település története egészen ie. VII. századig nyúlik vissza, amikor a fent említett területen megépültek a város legelső házai. Erre több kor építkezései is rétegződtek már, a terület régészeti anyaga szenzációs lehet, a városszűj jelenleg is a Világörökség része. Itt tárták fel a San Vicente kolostor még álló falait. A kolostort a 11. században alapították cluny-i bencések, működésüknek a függetlenségi háború vetett véget. Az épületet lerombolták, romjai azóta ette az

idő a városrész egy kis dombjának tetején. Azóta persze jelentősen körbe épült, de egy új kezdeményezés, ami az ősi városmag feltárására és bemutatására irányul, oltalma alá vette a kolostort. Kutatása során kiderült, hogy alatta még régebbi épületek romjai rejtőznek.

A kolostor vált a feltárási projekt első nagy mérföldkövévé. Itt alakították ki Salamanca történelmi múzeumát, valamint a tervezett régészeti park központjává is vált. A korok egymásra rétegződött emlékei különleges pozícióba hozzák a múzeumot. Egyrészt bemutatja a kolostor padlója alatt feltárt romokat, de maga a múzeumot alkotó épület is a kiállítás része.

Ahhoz, hogy a romos kolostor múzeumká alakulhasson, belső terek kialakítására és legfőképpen egy lefedésre volt szükség. Az új, hozzáépített szerkezet alapja a vastag kőfalak lettek, ezekre támaszkodik a könnyed acélváz. Az épület belsejét befüggesztett szintek tagolják, a funkcióknak megfelelően különböző belmagasságú tereket és izgalmas téri áthatásokat létrehozva.

A hozzáépítés keresi a kolostor egykori tömegét, de inkább csak becsült arányait adja vissza, nem szigorúan vett tömegrekonstrukció. A kőfalak nem kontrasztos anyagváltással válnak külön az a ráépített vázról. A tömör kőfalak egybefüggő, nehéz tömbként fúródnak a kis domb talajába, ezzel szemben a ráépítés könnyed és légies. A cédrusfa lécezést mintha csak egy könnyed mozdulattal emelték volna a kődoboz tetejére.



A kolostorromok hasznosításának elsődleges területe a turizmus. A romépület konzerválása után, annak nyers képe kevés egy látványosság vagy emlékhely megteremtéséhez. Egy látogatókat vonzó objektum mellett igény teremődik a terület rendezésére, a romok bemutatásához szükséges különböző elemek lehelyezésére. Az információs pont, esetlegesen a belépésre jogosító jegyárusítás, a látogatók számára létrehozott vizesblokk, pihenő helyigénnyel járnak. Ideális esetben a szükséges programot egy fogadóépület fogja össze.

Whitby Fogadó Központ
Whitby, Egyesült Királyság
Stanton Williams (2002)

23. tabló

Először 657-ben jelentek meg itt kelta szerzetesek és apácák, a IX. századi viking támadás azonban elnéptelenítette a kolostort. A XI. században érkeznek bencések, és megalapítják rendházukat. Az 1100-as évektől kezdődően több száz éven keresztül épül és alakul a ma már csak romjaiban látható gótikus templom. 1540-ben, Anglia elszakadásával Rómától, megszűnnek a kolostorok, így Whitby-t is elhagyják lakói. A következő században ideköltözik a Cholmley család, és az apátság szálláshelyét rezidenciájukká alakítják. 1672-ben bővítették ki, ekkor érte el végleges formáját, a XVIII. század végén más helyre költözik a család.

1998-ban kezdték el véghezvinni azt a projektet, amin belül a Whitby Apátság látogatói zónája megújulhat, a tervezéssel pedig a Stanton Williams építészpárost bízták meg. A teljes területet átfogó beavatkozás született, az ismertetést és bejárást segítő kisebb elemek mellett két új épület is a program része lett. A bejáratnál hosszan elnyúló kapuépületen keresztül jutunk közelebb az apátsághoz. A több használatot egyesítő látogatói központ a Cholmley család egykori házába került, melyet egykor a kolostor bővítésével alakítottak ki maguknak.

Az épület még álló falai közül csak a hosszanti vastag tartófalakat tartották meg, ezután szó szerint kibélelték az új épülettel. A beemelt acélszerkezet oszlopokkal támaszkodik le a falak között, a ráfüggesztett födémek és határoló falak terhe alól felmenti a régi épületet.





Földszintjéről lépcsőn vagy üveglifttel juthatunk fel az emeletre, ahonnan letekinthetünk az aknaszerűen kialakított térbe. Az apátság kiállított kövei egy kétszintes térbe kerültek a külső fal és a belső hosszfal közötti sávban, ide nézhetünk be üvegfalon keresztül, vagy az emeleti galériáról. Az emelet földeme a ház egyik nyílásán hídként kifut a belső térből. Ez a híd közvetlenül a katedrális felé néz, innen, a szintkülönbségek áthidalásával tovább sétálhatunk, hogy elérjük a templom romjait.

Kívülről az épületnek két arca van. Egyik homlokzata megtartotta a visszaállított előkert felé néző, történeti megjelenését. A képből egyedül a ház egykori magastetője hiányzik, ennek helyén most lapostető van, amit szintén a belső váz tart. Az ellentétes homlokzaton nem maradtak meg ilyen ép állapotban a homlokzati díszek, sőt maga a fal is csak kis töredékében áll. A tátongó rést kitölti az acélvázaz pótlás, a belsőt a homlokzati sík elé függesztett fával és fémmel borított szerkezet határolja el.

Elsősorban a falak megvédése érdekében kerül védőtető, védőépület egy rom fölé, de megóvhatja a kellemetlen időjárási körülményektől a hosszan tartó ásatásokat és a látogatókat is. Szükségessége vitathatatlan, de a megvalósult tetők megjelenése és minősége széles skálán mozog. Sok helyen maradnak a szükségleti építészet szintjén, de megjelennek konkrét építészeti szándék vezényelte ötletek is. Ezen belül persze nagyon sokféle szándék megjelenhet, amikre itt nem térek ki. Minden épületnek, ezzel minden kolostornak is meg van a sajátossága, ami kiindulást adhat a védőtető megfogalmazásában.

24. tábló

Az apátság története nagyon régi és gazdag, már a IV. században megépült itt egy kápolna, Szent Móric és társai mártírhalálának helyszínén, itt helyezték el ereklyéiket is. A századok során sok építkezés zajlott a területen, csak az V. és XI. század között négy Karoling-kori templom állt a hatalmas szikla árnyékában. A szerzetesek a védetség érzete miatt költöztek a hatalmas képződmény tövébe, azonban ez nem volt minden szempontból jó választás, a folyamatosan lehulló kövek állandó veszélynek és folyamatos roncsolódásnak tették ki kolostorukat. A ma álló kolostor, valószínűleg nem véletlenül már elhúzódott a szikla mellől, napjainkban is 40 szerzetes lakja. Legközelebb a jelenlegi templom áll, melynek XI. századi eredetű templomát még elérte egy hatalmas kő, ezért 1945-ben helyreállításra szorult. A mai kolostor és a fal közötti területen régészek tárták fel a korábbi templomokat és épületeket.



Ezt a – viszonylag nagy – területet fedi le Saviozz Fabrizzi védőtetője. A hatalmas szerkezetet a sziklában mélyen rögzített konzolos acélgerendák és acélhuzal felfüggesztések tartják. Megjelenése vetekszik a sziklafal monumentalitásával. A romterület lefedésére elsősorban biztonsági okokból volt szükség, mert a mai napig válnak le kődarabok a hegyről.

A hely történetéhez illeszkedés itt teljes mértékben megvalósult. A tető, ami egyszerre véd a veszélytől, meg is mutatja, hogy mi az, amitől félnünk kell. 170 tonnányi követ szórtak szét a romok felett, mintha egyszer csak megállt volna az idő, s a lehulló darabok is megálltak volna a levegőben.

A költőiség és a megdöbbentő vizuális élmény mellett a szerkezet racionális marad. Az erős acélgerendákra átlátszó hullámlemez kerül, hogy biztosítsa a fény átjutását, emellett pedig egy olcsó anyag a hatalmas alapterület lefedésére. Megvédésére acélhálót terítettek rá, erre kerültek a kövek. A kövek nem csak esztétikai, hanem gyakorlati szempontból is a helyükön vannak. Leterhelik a tetőt és felfogják a potyogó szikladarabok ütésének erejét.

A tető egyszerre vet véget és állít emléket a kolostor évszázadokon át tartó szélmalomharcának a sziklával.

Források

Kolostorok

Vukoszávlyev Zorán, Burgos, La Aguilera monostorbővítés, Jézus Közössége (2008-2011), www.szakralis.hu

<http://szakralis.wordpress.com/2011/07/14/burgos-la-aguilera-monostorbovites-jezus-kozossege-2008-2011/>

Damien Holmes, Monastery of St. Pedro Regalado, www.worldlandscapearchitect.com
<http://worldlandscapearchitect.com/monastery-of-st-pedro-regalado-la-aguilera-spain-reset-arquitectura-land-lab/#.VE6ExBYuiSq>

ismeretlen szerző, Monastero Di Santa Maria Assunta, www.europaconcorsi.com
<http://europaconcorsi.com/projects/17453-Durisch-Nolli-Monastero-Di-Santa-Maria-Assunta-Osb-claro>

www.durischnolli.ch

www.monasterodiclaro.ch

-, Ora et Labora, Periodico dell' Associazione Amici del Monastero de Claro, 2002
http://www.monasterodiclaro.ch/pdf/ora_et_labora_2002.pdf

www.carmelites.ie

Knocktopher Friary, www.archdaily.com

<http://www.archdaily.com/239458/knocktopher-friary-odos-architects/>

www.odosarchitects.com

Pope John Paul II Hall, www.archdaily.com

<http://www.archdaily.com/40969/pope-john-paul-ii-hall-randic-turato/>

ismeretlen szerző, Pope John Paul II Hall, www.idisturato.tumblr.com

<http://idisturato.tumblr.com/post/47850210135/pope-john-paul-ii-hall>

Clares Sisters Convent Refurbishment, www.archdaily.com

<http://www.archdaily.com/114319/clares-sisters-convent-refurbishment-a3gm/>

Szállásépületek

Rose Etherington. Key projects by Eduardo Souto de Moura, www.dezeen.com

<http://www.dezeen.com/2011/03/29/key-projects-by-eduardo-souto-de-moura/>

Vukoszávlyev Zorán, Modernista minimalizmus és genius loci — Eduardo Souto de

Moura portugál építész munkái, www.epiteszforum.hu

<http://epiteszforum.hu/modernista-minimalizmus-es-genius-loci-eduardo-souto-de-moura-portugal-epitesz-munkai>

www.pousadas.pt

A sopronbánfalvi volt pálos-karmelita kolostor újjászületése, www.epiteszforum.hu

<http://epiteszforum.hu/a-sopronbanfalvi-volt-palos-karmelita-kolostor-ujjaszuletese>

Vukoszávlyev Zorán, Sopronbánfalva, kolostorátalakítás (2006-2010), www.szakralis.hu

<http://szakralis.wordpress.com/2010/12/24/sopronbanfalva-kolostoratalakitas-2006-2010/>

www.banfalvakolostor.hu

Cátia Filipa Fidalgo de Sousa Venda: Reabilitação e reconversão de usos: o caso das pousadas como património, Dissertação para a obtenção do Grau de Mestre em Arquitectura

Műszaki Egyetem, Lisszabon, 2008
(Rehabilitáció és funkcióváltás: a műemléki szállásépületek tükrében)

Kórházak

Conversion of Clarenhof Chapel, www.archdaily.com
<http://www.archdaily.com/509209/conversion-of-clarenhof-chapel-a2o-architecten/>

San Jeronimo Hospital Refurbishment, www.archdaily.com
<http://www.archdaily.com/361126/san-jeronimo-hospital-refurbishment-sv6o-arquitectos/>
www.agcordon.com

Múzeumok

Núcleo Museológico e Residências da Ordem São João de Deus, www.europaconcorsi.com
<http://europaconcorsi.com/projects/191704-In-s-Lobo-N-cleo-Museol-gico-e-Resid-ncias-da-Ordem-S-o-Jo-o-de-Deus>

www.ilobo.pt

<http://www.isjd.pt/cst.telhal/>

Biblioteca del Monasterio Fitero, www.europaconcorsi.com
<http://europaconcorsi.com/projects/110426-A-H-Alonso-Hernandez-Asociados-Biblioteca-del-Monasterio-de-Fitero>

www.ahasociados.com

www.fitero.es

Silence Cloister, www.europaconcorsi.com
<http://europaconcorsi.com/projects/245521-Jo-o-Mendes-Ribeiro-Silence-Cloister>

Krea Arts Centre, www.archdaily.com
<http://www.archdaily.com/247470/krea-arts-centre-roberto-ercilla-arquitectura/>
<http://catalogo.artium.org/dossiers/4/metamorfosis-arquitectonica/edificios/arquitectura-religiosa/convento/krea-expresion-con>

Előadó- és konferenciaközpontok

Ptuj performance centre, www.archdaily.com
<http://www.archdaily.com/431421/ptuj-performance-center-enota/>

Sant Francesc, www.archdaily.com
<http://www.archdaily.com/251389/convent-de-sant-francesc-david-closes/>
<http://www.dezeen.com/2012/07/26/convent-de-sant-francesc-by-david-closes/>

Iskolák

Dominican School in Ogijares, www.archdaily.com
<http://www.archdaily.com/447371/dominican-school-in-ogijares-elisa-valero-ramos/>
www.elisavalero.com

Hauptschule, www.archdaily.com
<http://www.archdaily.com/210380/hauptschule-rattenberg-daniel-fugenschuh/>
www.fuegenschuh.at

Music School Louviers, www.archdaily.com
<http://www.archdaily.com/359050/louviers-music-school-rehabilitation-and-extension-opus-5-architectes/>

Romok

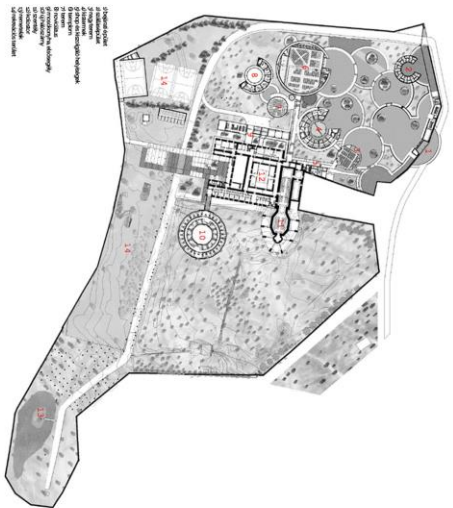
City Museum, www.archdaily.com
<http://www.archdaily.com/226567/city-museum-vicente-nunez-arquitectos/>
www.canvasarquitectos.com
<http://arqa.com/arquitectura/internacional/museo-de-la-ciudad-salamanca.html>

L'Antiquarium del Parco Archeologico di Castelseprio, www.europaconcorsi.com
<http://europaconcorsi.com/projects/174418-Guiducci-e-Mercandelli-architetti-associati-L-Antiquarium-del-Parco-Archeologico-di-Castelseprio>

Whitby Abbey Visitor centre, www.europaconcorsi.com
<http://europaconcorsi.com/projects/222062-Stanton-Williams-Whitby-Abbey-Visitor-Centre>

Coverage of Archaeological Ruins of the Abbey Of St. Maurice, www.archdaily.com
<http://www.archdaily.com/230941/coverage-of-archaeological-ruins-of-the-abbey-of-st-maurice-savioz-fabrizzi-architectes/>

Tablók



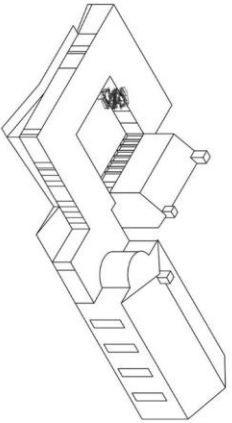
1. tábla

La Aguilera monostor bővítése
 Burgos, Spanyolország
 Eduardo Delgado Orusco, 2008-2011
 tájépítészeti LandLab



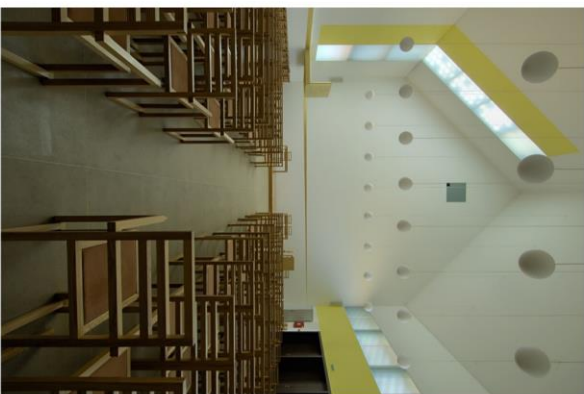
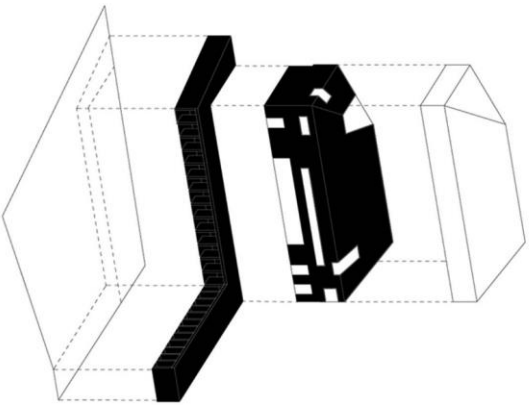
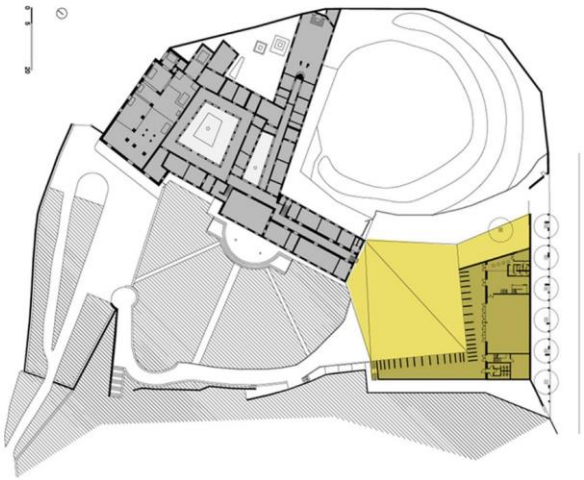
2. tablo

Santa Maria Assuntamonostor
Claro, Svajc
Dürsch+Nöll, 1996-2005

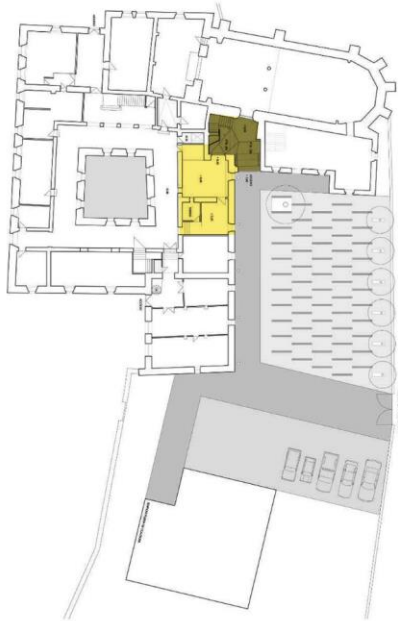


3. tábla

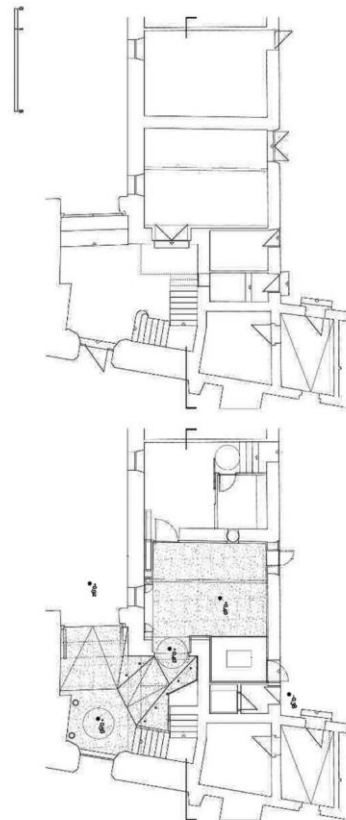
Knocktopher rendház bővítése
Knocktopher, Kilkenny, Írország
ODOS Architects, 2002-2006



János Pál Hall
Rijeka, Hrvatska
Randić & Turaić, 2003-2008

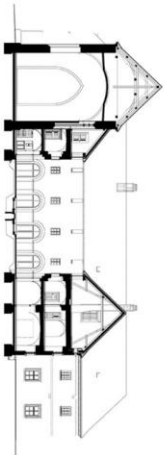
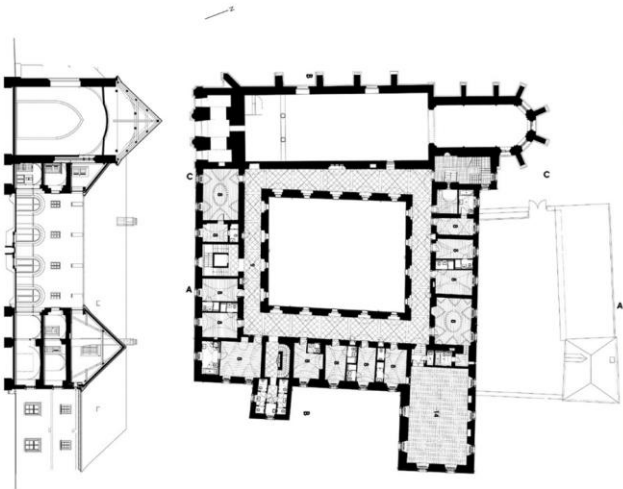


001111 - 1. emeleti terv (szűkebb rész)



5. tábla

Klarszák zárdájának átalakítása
 Burgos, Spanyolország
 2008.



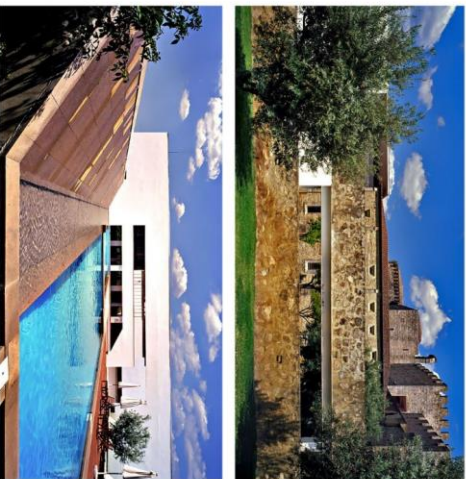
6. tábla

Sopronbárfalvi karmelita kolostor átalakítása

Sopronbárfalva, Magyarország
Magyar Erika, Pásztor Béla, 2010



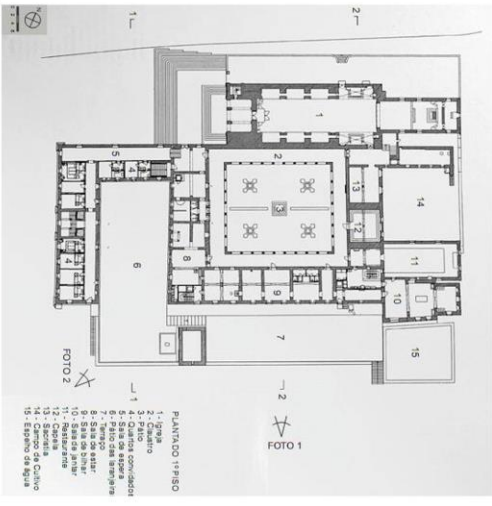
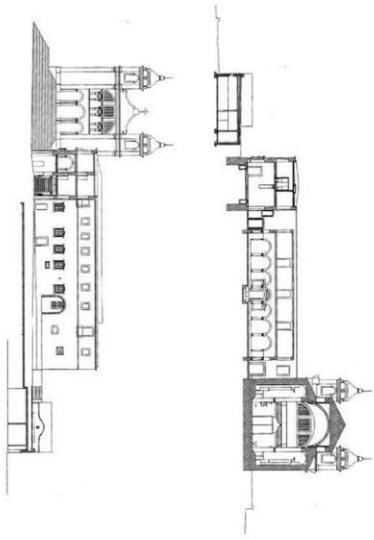
Pousada da Santa Marinha de Costa
Guimarães, Portugal
Fernando Távora, 1985



Pousada de Flor Rosa
Alentejo, Portugal
Joao Luis Carrilho da Graça, 1995

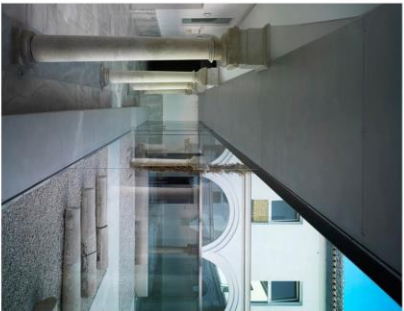
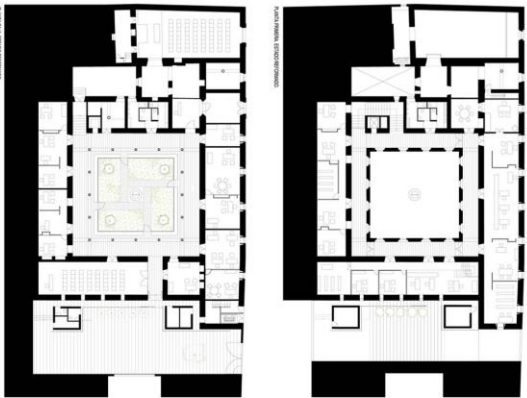
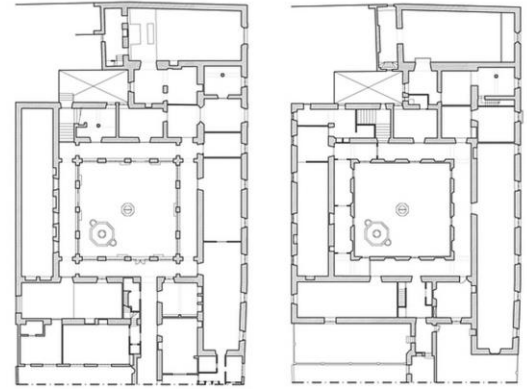


Pousada-k
Portugal



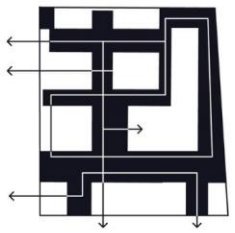
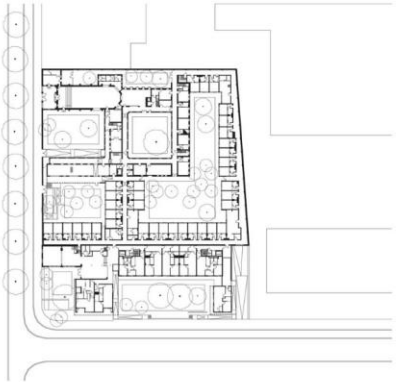
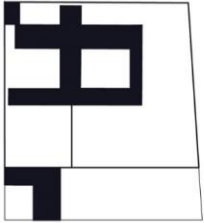
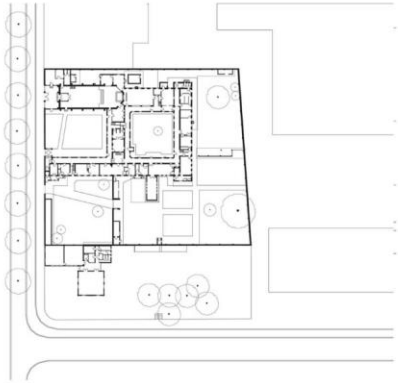
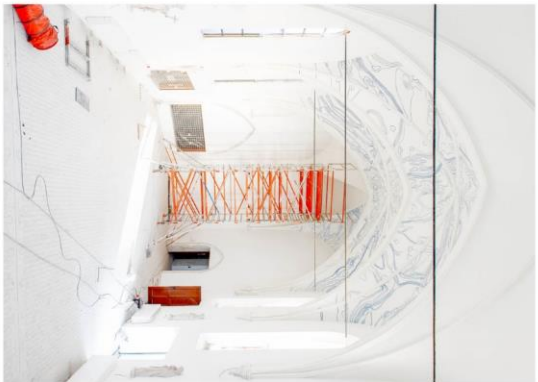
8. tablo

Pousada de Santa Maria do Bouro
Amarães, Portugal
Eduardo Souto de Moura, 1989-1997



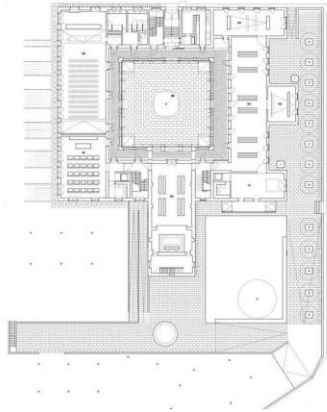
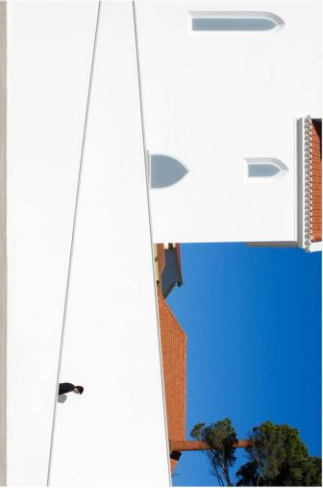
9. tábla

San Jeronimo kórház
Sevilla, Spanyolország
SV60 Arquitectos, 2009



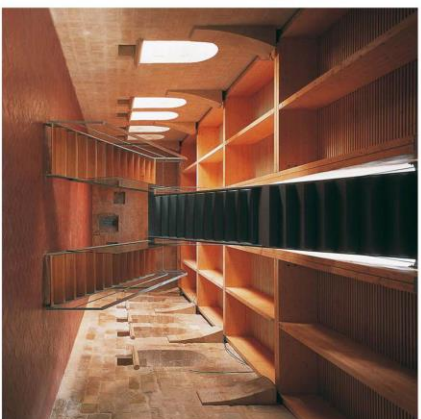
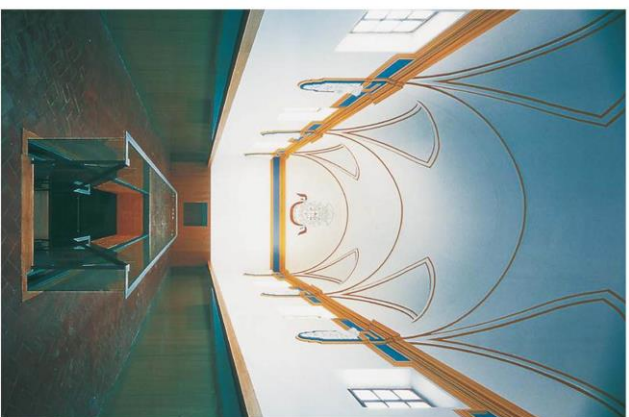
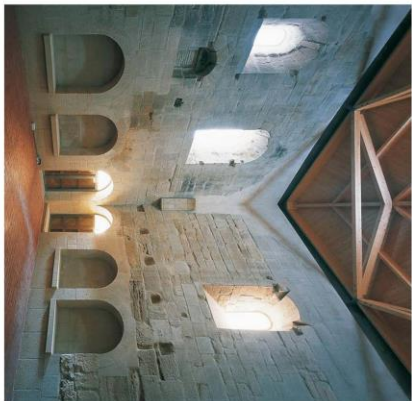
10. tablo

Clarenhof kotház
Hasselt, Belgium
azo architecten, 2014



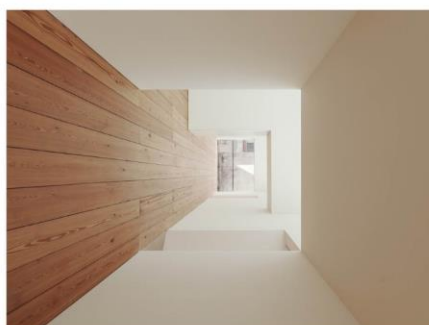
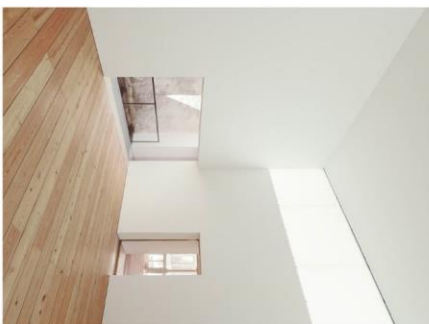
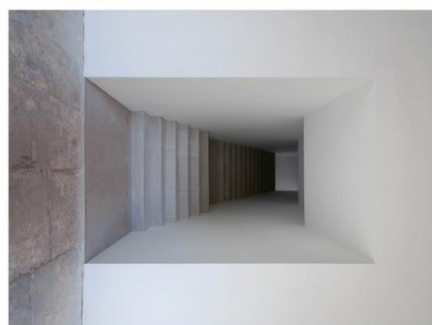
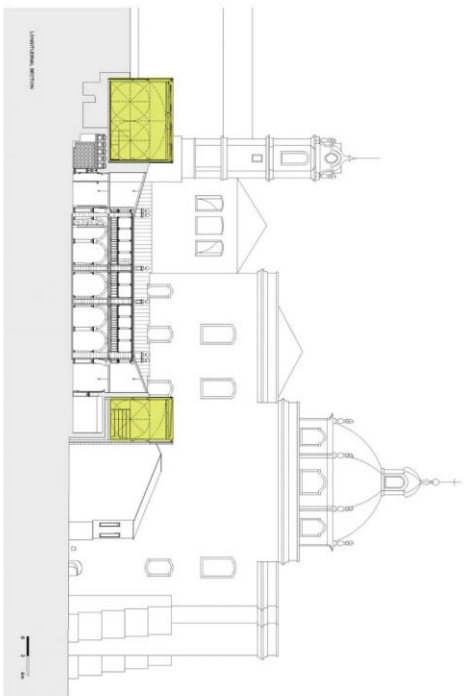
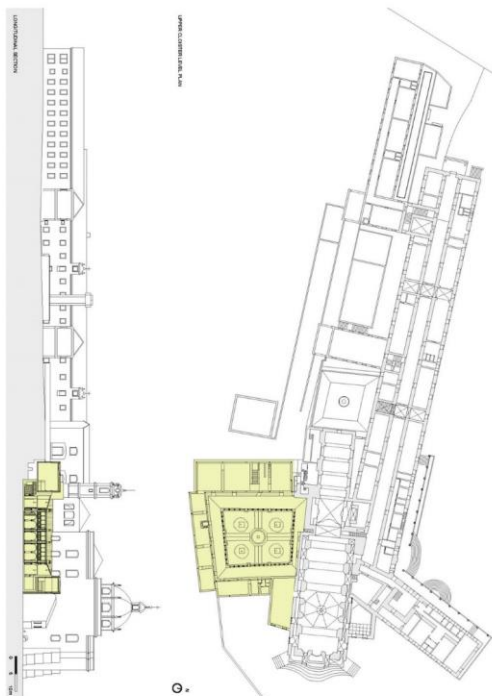
11. tábla

Sao Joao de Deus Rendház és Múzeum
Telhal, Portugália
Ines Lobo, 2003-2009



12. tábla

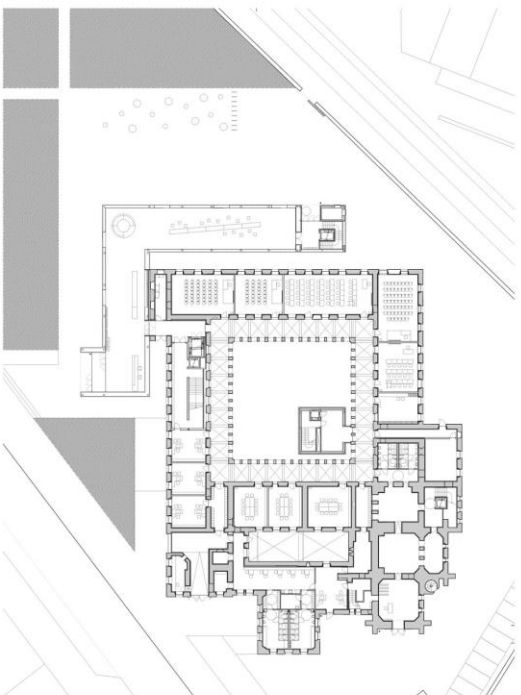
Könyvtár, Fitero kolostor
Navarra, Spanyolország
A. H. Alonso Hernández Asociados, 2001





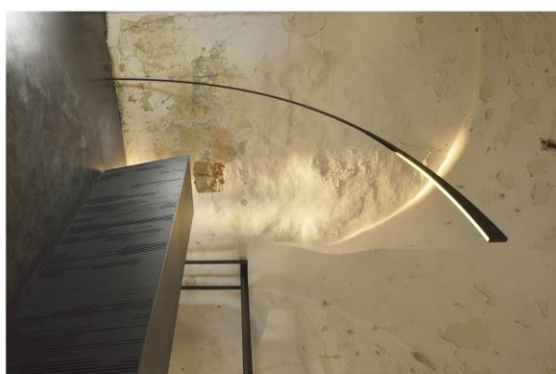
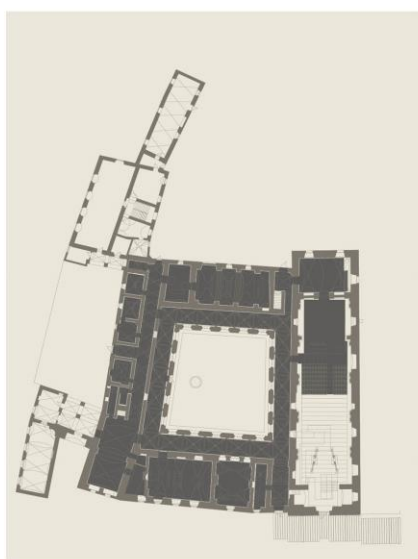
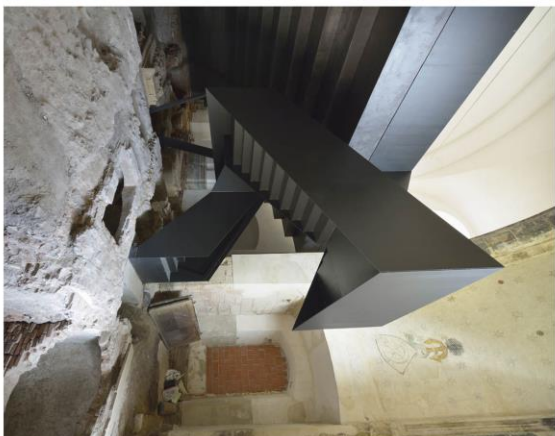
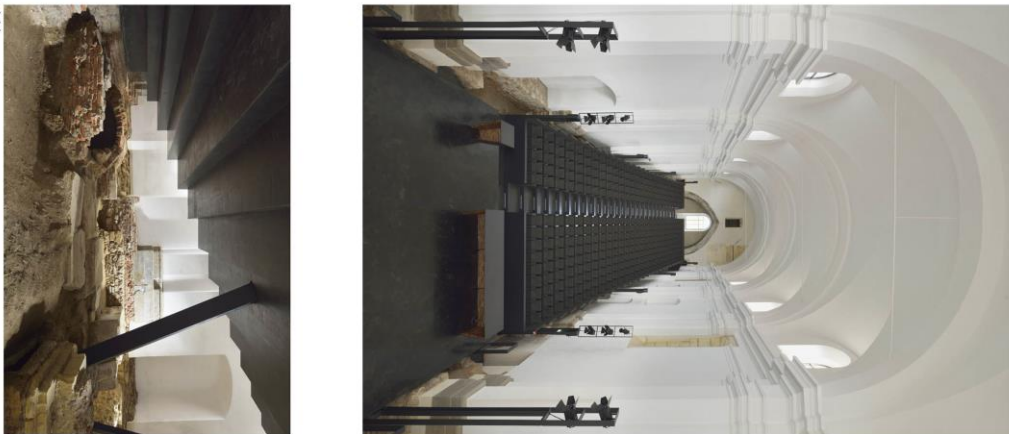
14 tablo

Grão Vasco Museu
Viseu, Portugal
Eduardo Souto de Moura, 1993-1999



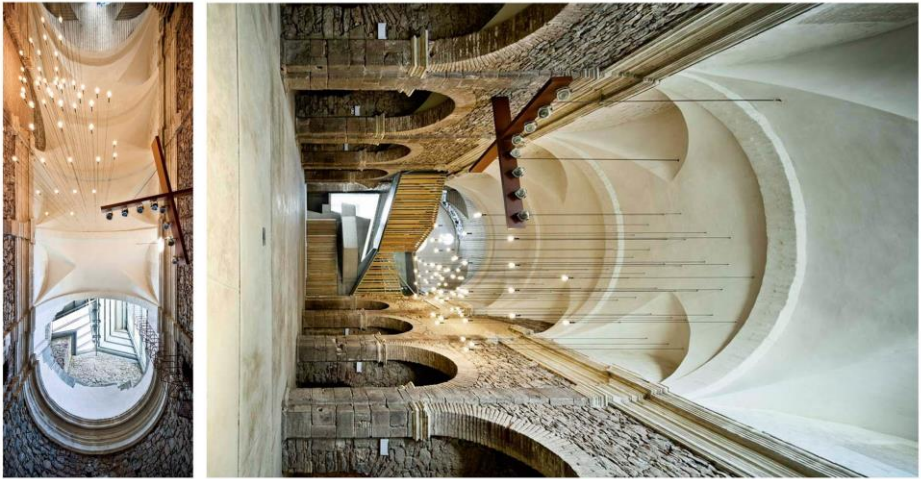
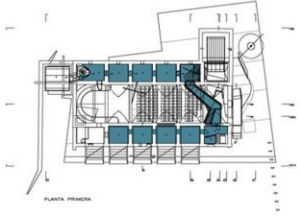
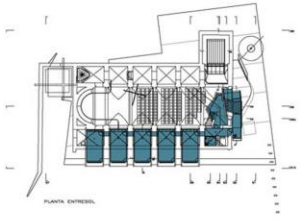
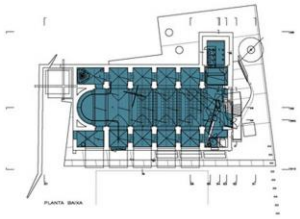
15. tábla

Krea Művészeti Központ
Vitória-Gasteluz, Spanyolország
Roberto Ercilla, 2007



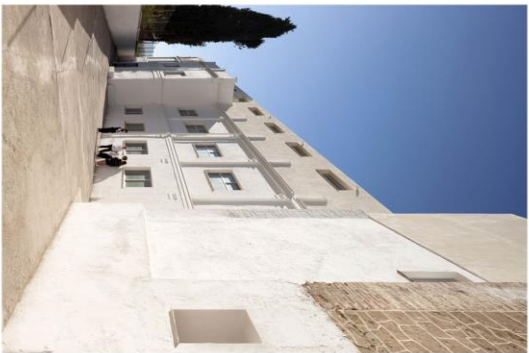
16. tábla

Ptuj Előadó központ
Ptuj, Szlovénia
ENOTTA, 2013



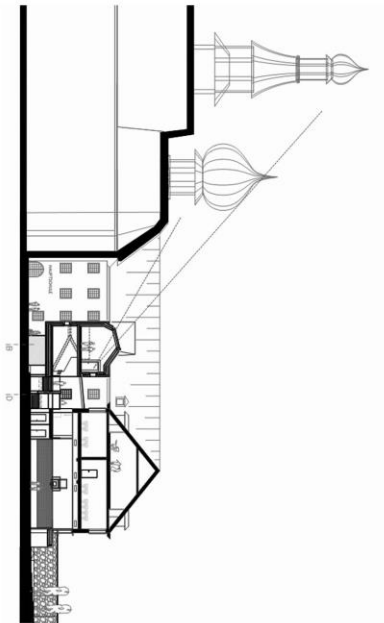
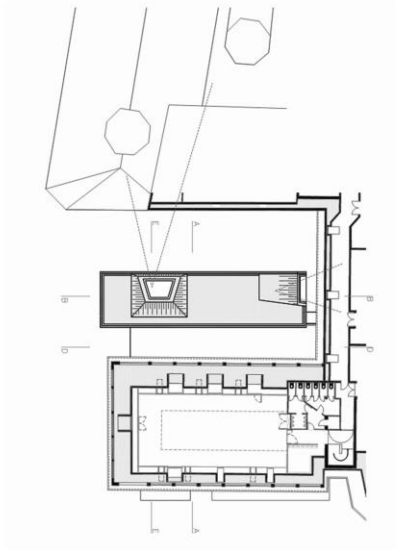
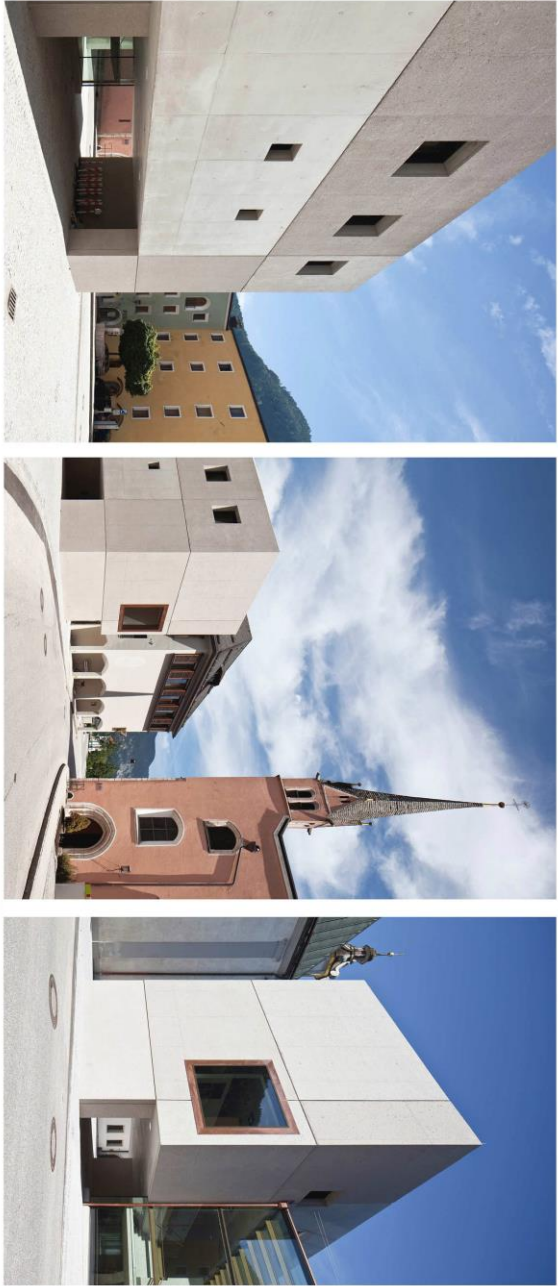
17. tábla

Sant Francesc Előadóközpont
Santpedor, Spanyolország
David Cluses, 2011



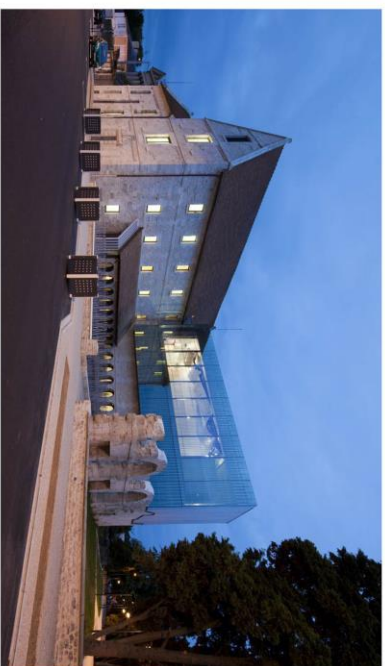
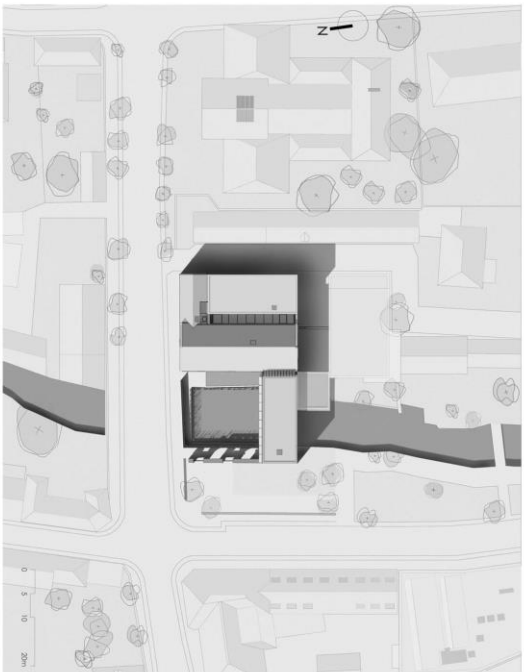
18. tábla

Dominikánus iskola és zárdá
Ogijares, Spanyolország
Elisa Valero 2012



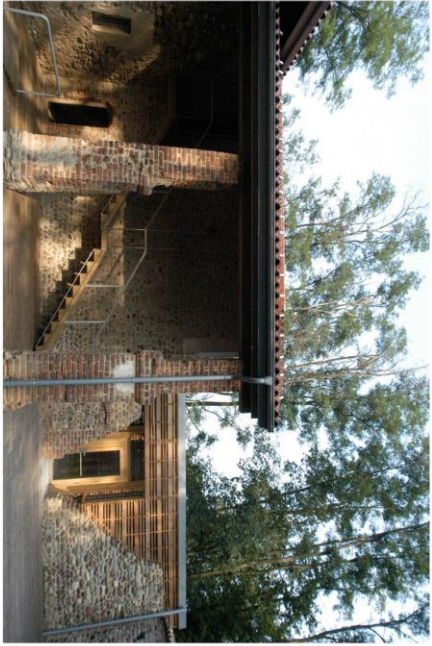
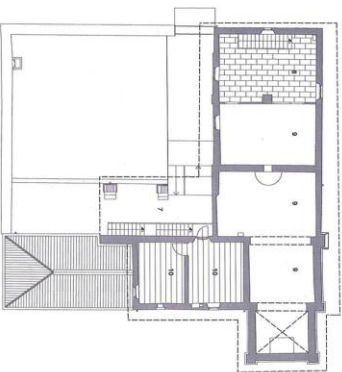
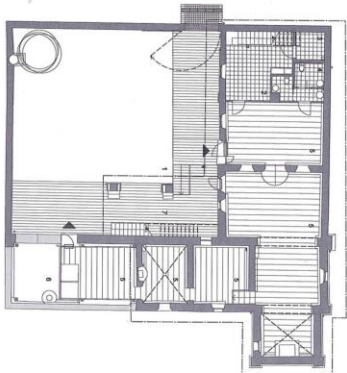
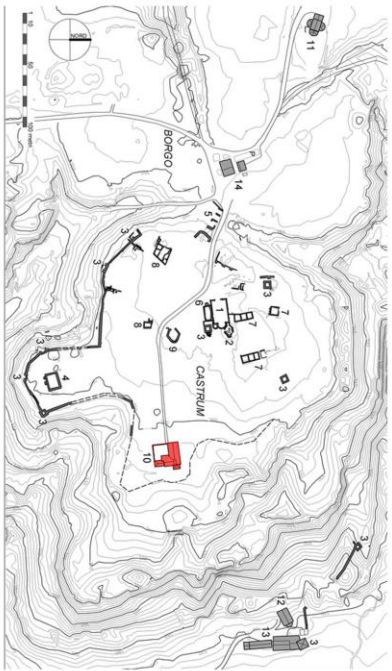
19. tábló

Altalános iskola bővítménye
 Rattenberg, Ausztria
 Daniel Fugenschuh, 2011



20. tábló

Zenaiskola
Louwers, Franciaország
Opus 5 Architectes, 2012



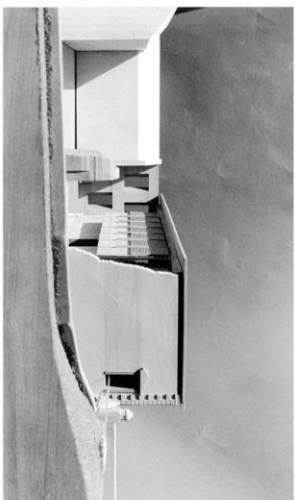
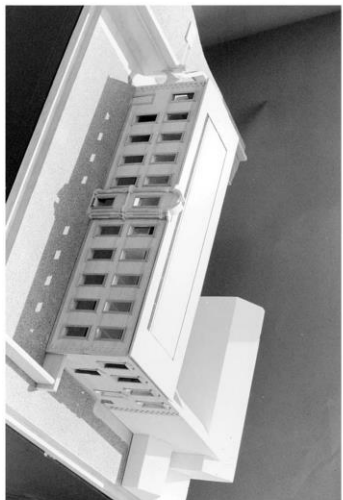
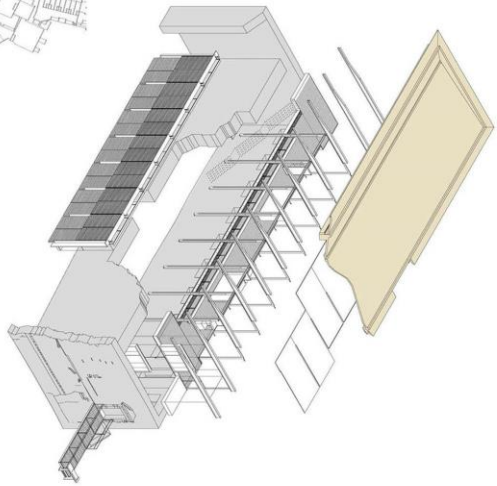
21. tábla

Régészeti Park Szent János kolostor
Castelseprio, Olaszország
Guiducci E. Mercandelli/Architetti Associati, 2009



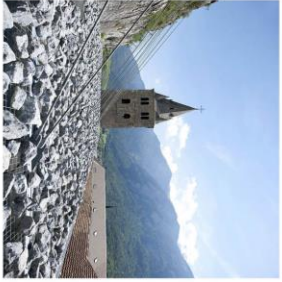
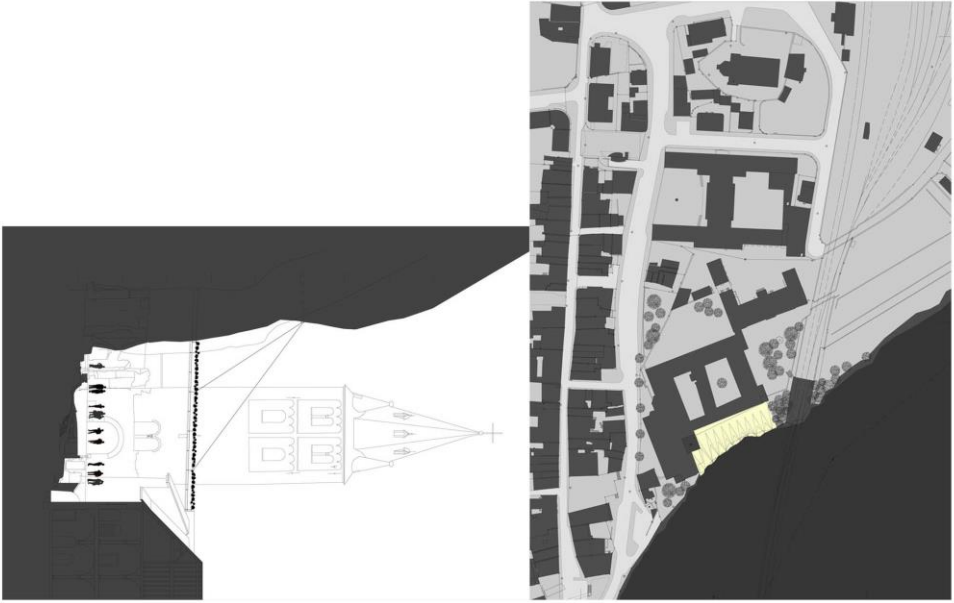
22 tábla

City Museum
Salamanca, Spanyolország
Canvas Arquitectos, 2006



23. tábla

Whitby Apátság fogadóépülete
Whitby, Egyesült Királyság
Stanton Williams, 2002



24 tábla

St-Maurice apátság, védőfal
 Saint Maurice, Svájc
 Savioz Fabrizzi Architects, 2010