

TDK 2021

Középülettervezési tanszék

Erős vár

„aki bújt, aki nem...”



Borvendég Anna

Heilig Borbála

Konzulens:

Szabó Levente DLA



Tartalomjegyzék

Bevezetés	5
A Vajda Péter utcai templomtorony története	6
Személyes benyomások	10
Erős vár: „aki bújt, aki nem...” - a koncepció	11
A kert rétegei	15
Felhasznált források	17
Tablók	18



Bevezetés

Erős vár

„aki bújt, aki nem...”

Az egykori Vajda Péter utcai evangélikus templom bauxitbeton tornya, annak ellenére, hogy a 30-as évek egyik kiemelkedő modernista templomtornyaként tartjuk számon, nem sokáig töltötte be ezt a szerepet. A templom épülete az 1934-es felszentelése előtt több funkcióváltáson esett át. Mindössze két évtizedig szolgálta ki az egyre zsugorodó evangélikus közösséget, akik nem tudták tovább fenntartani az épületet, így az egy magánvállalathoz került. A rendszerváltás után ugyan az evangélikus közösség visszakapta a templomot, és tervek is születtek annak hasznosítására, ezeket azonban nem valósították meg. Így elmondható, hogy a torony melletti épület a 60-as évek végétől kezdve nem tudott egyházi rendeltetést betölteni, és az a közösség is egyre jobban hiányzott, aki ezt igénybe tudta volna venni.

Ezt a történeti folyamatot megismerve úgy gondoljuk, hogy a torony jelképi erejéhez méltó újrahasznosítására akkor van lehetőség, ha azt a korábbi közösségek helyett a most jelenlévő közösség vonatkozásában vizsgáljuk.

A helyszínt vizsgálva azt tapasztaltuk, hogy a környékbeli gyerekek jelentik a hely legkarakteresebb közösségét. A torony melletti kis játszóteret délutánra ők töltik meg, ezzel egyfajta központi teret hoznak létre a szomszédos bölcsőde, óvoda és iskola között.

Úgy szeretnénk a tornyot új funkcióval kiegészíteni, hogy az a most, aktuálisan meglévő közösséget szolgálja ki: a tornyot és az egykori templom terét, kertjét is a gyerekeknek tesszük alkalmas helyé. A torony az általunk elképzelt térrendszerbe integrálva helyszínül, „háttérül” szolgál a játéknak, mely köré építészeti eszközökkel egy arra alkalmas és különleges helyet, „erős várat” alakítunk ki.

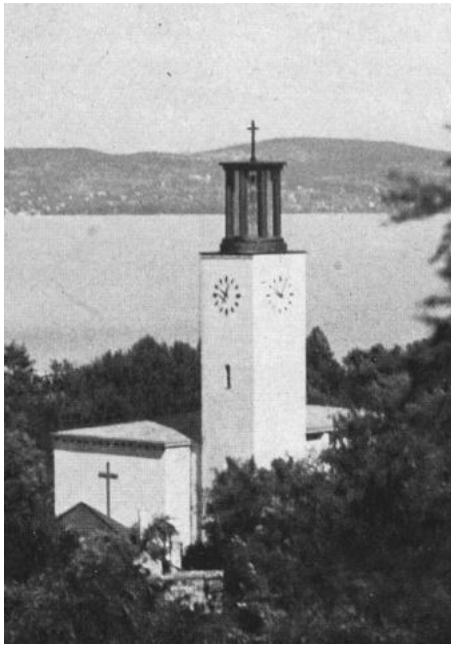
A Vajda Péter utcai templomtorony története

Az egykori Vajda Péter utcai evangélikus templom bauxitbeton tornya, annak ellenére, hogy a 30-as évek egyik kiemelkedő modernista templomtoronyaként tartjuk számon, nem sokáig töltött be liturgikus szerepet. A templom épülete a felszentelését megelőzően már több funkcióváltáson átesett, majd azt követően is mindössze csak két évtizedig működött templomként, és szolgálta ki az egyre zsugorodó evangélikus közösséget.

Az épület múltját, a funkciókat és közösségeket, melyek a területen váltották egymást, fontos volt megismernünk, a tervezési döntéseink, koncepciónk alapját adták, ezért a következőkben ezeket az ismereteket összegezzük.

A Vajda Péter és a Bláthy Ottó utca találkozásánál 1917-18 környékén katonai kórház működött. A kórház épületét a későbbiekben a szomszédos Vajda Péter Ének-zenei Általános és Sportiskola használta tornateremként. A józsefvárosi evangélikus gyülekezet és hitközség 1931-ben vette át az épületet, és kezdeményezte egy templomépület kialakítását. A templom Lux Kálmán tervei alapján készült, 1934-ben szentelték fel. A jellegzetes, ma is álló bauxitbeton tornyot 1936-ban építették a templomhoz.

A torony a vele egy korban épült templomtoronyok jellegzetes vonásait viseli: ezt az olasz mintájú „campanile-tornyot” egy egyszerű szabályos sokszög alaprajzú hasáb sok esetben lanternával bővített tömege jellemzi, melynek előképe a velencei Szent Márk székesegyház harangtornya. 1930 és 1960 között több torony épült ezen az elven az országban. A teljesség igénye nélkül ilyen példák Kotsis Iván balatonboglári Szent kereszt felmagasztalása temploma (1932), id. Rimanóczy Gyula pasaréti Pádai Szent Antal plébániatemploma (1934) és a mélykúti Árpád-házi Szent Erzsébet római katolikus templom (1959-61). Jellemző ezekre a templomtoronyokra még, hogy a megnyitások hosszú, függőleges tengelyek mentén vannak kialakítva, fokozva a torony vertikális karakterét. Az egyébként nem túl magas tornyok így a környezetükből kitörni látszanak.



Kotsis Iván / Szent kereszt felmagasztalása templom, Balatonboglár



id. Rimanóczy Gyula / Páduai Szent Antal plébániatemplom, Pasarét



Árpád-házi Szent Erzsébet római katolikus templom, Mélykút

Az evangélikus közösség lélekszáma az 1960-as évektől kezdve fokozatos csökkent, egészen addig, hogy végül a Vajda Péter utcai templom fenntartására nem volt kapacitás, így a templom épülete egy állami vállalat kezébe került, és a Traubisoda raktáraként funkcionált. A torony állapota az elhanyagoltság miatt fokozatosan romlott, a harangtartó szerkezet esetében annyira, hogy a torony harangját 1974-ben a boldogkőváraljai római katolikus templomba helyezték át.

Az épület csak a rendszerváltást követően került vissza újra a Budapest-Kőbányai Evangélikus Egyházközség tulajdonába. Az épület új funkcióval való felruházására több terv is készült, úgymint egy bentlakásos egyetemi kollégium, a Luther otthon, valamint egy evangélikus gyülekezeti központ és közösségi ház, az Esztus-ház kialakítása. Ezen tervek egyike sem tudott azonban megvalósulni, így 2010 után a templom épületét elbontották. A torony csak műemlékvédelmi oltalma miatt menekült meg az elbontástól, ami miatt Benkóczy Péter, az egyházközség lelkésze úgy hivatkozott rá, mint az „elátkozott bauxitbeton torony”, mivel nem kapta meg a bontási engedélyt.



Összefoglalva elmondható, hogy a torony melletti épület a 60-as évek végétől kezdve nem tudott egyházi rendeltetést betölteni, és az a közösség is egyre jobban hiányzott, aki ezt igénybe tudta volna venni.

Ennek a történeti folyamatnak a megismerése után arra az álláspontra jutottunk, hogy nem próbáljuk meg az egykori funkciót visszacsempészni a területre, amely a helyét és célközösségét is egyre nehezebben találta meg itt.

Úgy gondoljuk, hogy a torony újraélesztésére akkor van lehetőség, ha azt a korábbi közösségek helyett a most jelenlévő közösség vonatkozásában vizsgáljuk.



Személyes benyomások

Amikor elkezdünk a Vajda Péter utcai templomtoronnyal foglalkozni, már a legelső helyszínlátogatásunkkor szembetűnő volt az, hogy a környéken rengeteg a gyerek. A Bláthy Ottó utcai téren zsibongó, nevetgélő gyerekcsapat életteli jelenete érdekes kontrasztba került a mellettük magasodó, elhagyatott templomtoronnyal.

Azt tapasztaltuk tehát, hogy a most itt jelenlévő közösséget a környékbeli gyerekek alkotják. A torony melletti kis játszóteret délutánra ők töltik meg, és ezzel egyfajta központi teret hoznak létre a szomszédos bölcsőde, óvoda és iskola között.

Ez a személyes benyomás, és az az alapvetés, hogy a templomtorony akkor tud újra bekapcsolódni a mindennapi életbe, ha egy jelenleg aktívan jelenlévő közösség veszi használatba, arra a következtetésre vezetett minket, hogy a tornyot és az egykori templom terét, kertjét is a gyerekek számára szeretnénk alkalmas helyé tenni.

A torony az általunk elképzelt térrendszerbe integrálva helyszínéül, „háttéréül” szolgál a játéknak, mely köré építészeti eszközökkel egy arra alkalmas és különleges helyet, „erős várat” alakítunk ki.

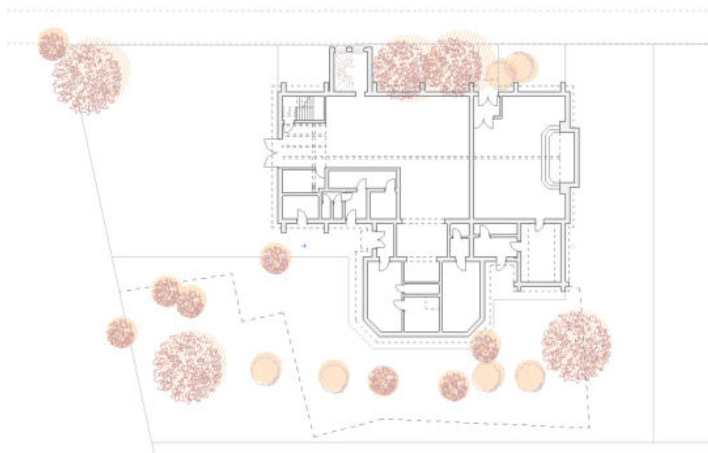
Az így kialakuló új közösségi hely, ez a „játszóvár”, ahogy mi nevezzük, a korábbi közösségeket tiszteletben tartva telepszik le az egykori liturgikus terek helyére, miközben az újra megtelik életteli.



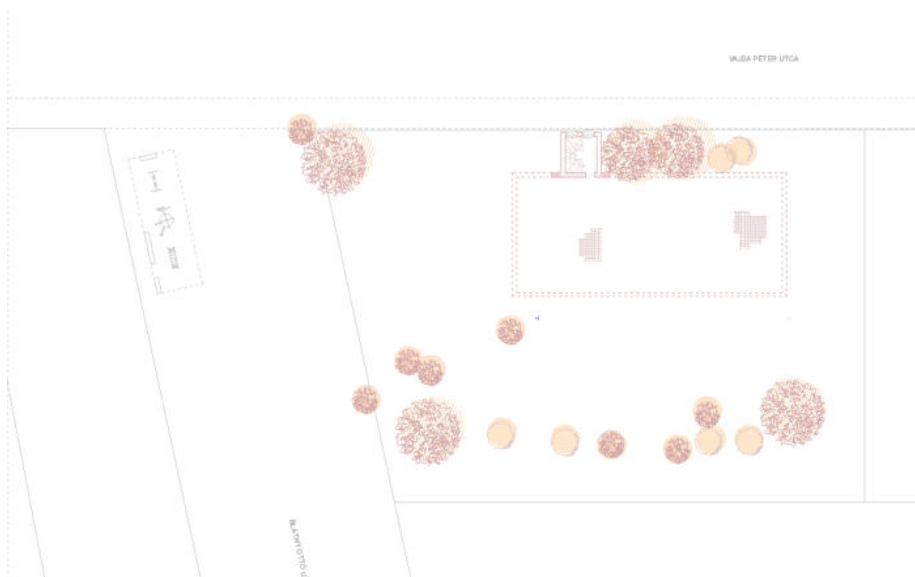
Erős vár: „aki bújt, aki nem...” – a koncepció

A „játzóvár” kialakításakor az egykori templom épületét, és az ebből ma is megfigyelhető elemeket vizsgáltuk. A templomtorony oldalain megmaradt falcsonkokat továbbbépítve a régi templom körvonalain húzódna a vár fala, ahova a bejutást a tornyon keresztül tesszük lehetővé.

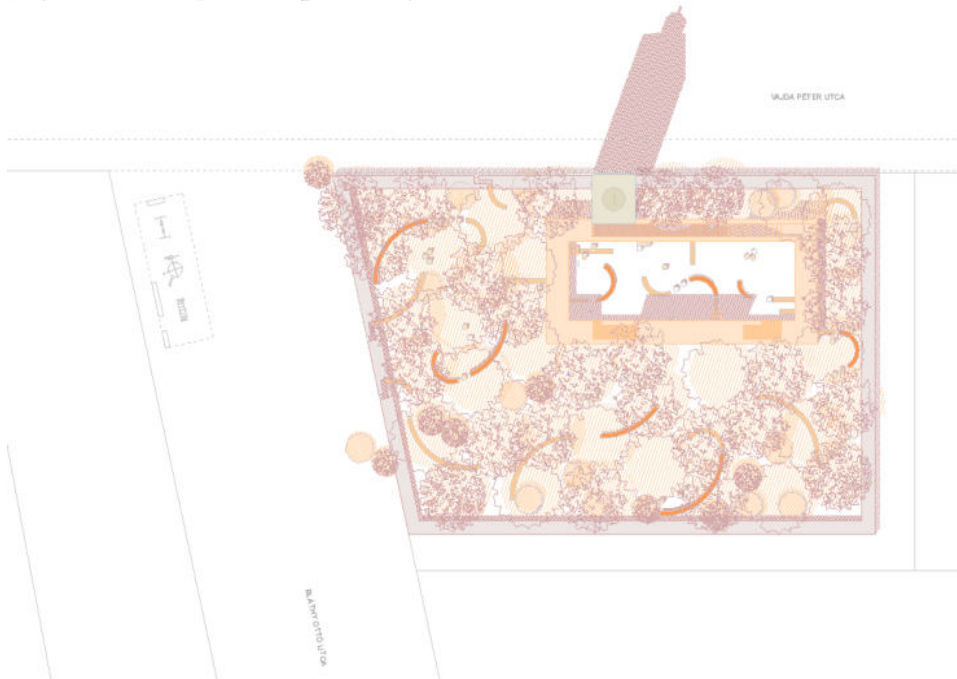




Az egykori templom épületének alaprajza, mely funkcionált raktárként, tornateremként, gyülekezeti teremként, templomként.



A jelenlegi állapot, melyen megfigyelhetőek a torony oldalain megmaradt falcsontok, illetve a kertben a fűben megbújó burkolatmaradványok.

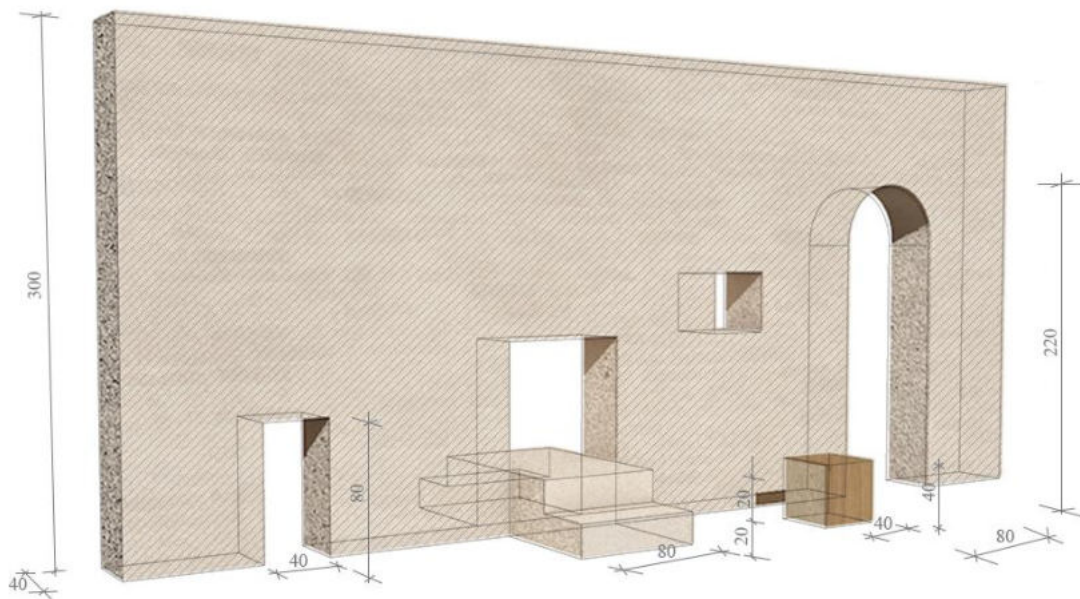


Az általunk kialakított „játszóvár” és kert az egykori templom helyén.

Az volt a célunk, hogy egy környezetétől elváló, rejtett új belső világot hozzunk létre a telken; egy titkos kertet, ami felfedezésre vár a városi szövet közepén.

Ez a három méter magas, vastag fal, ami az egykori templom körvonalán húzódik, nemcsak a vár határát jelenti, hanem az általunk elképzelt rendszerben a belső zónát, védett játszóhelyet is kijelöli. Ez a néhol tömör, néhol folyosókká alakított szerkezet különböző játékos helyzeteket enged meg, lehetővé teszi a felmászást, elbújást, kitekintést; a kreatív játéknak és az együtt játszásnak adva helyet.

A falakból kivehető kockák, a kis nyílások és lépcsők mind kisgyerekek méretéhez igazítva vannak elhelyezve.



A falakon át két rejtett átjárón keresztül érhetünk ki a vár körül található kertbe. Ez a belső, sűrű, árnyékos liget egy új használatú és hangulatú zónát határoz meg a telken kialakult rendszerben. Itt már nemcsak a játéké a főszerep; a kert mindenki számára feltöltődési lehetőséget biztosít, és elszigetelődést jelent a mozgalmas városi élettől.

A parkban és a várban íves téglafal szakaszok adnak leülési lehetőséget, a fontosabb átjárási pontokat pedig téglából vágott burkolatok jelölik ki.

A telkek határain egy másfél méter magas sövény biztosítja a védelmet, és ezzel együtt jelöli ki azt a szélső határvonalat, ami a játszóvárat és az azt körülvevő fás ligetet leválasztja a várostól.

A terület bejárása során felkeltette a figyelmünket, hogy a korábbi templom burkolatai helyenként megmaradtak. A burkolatelemeket mintegy továbbfolytatva, ezeket integráltuk bele az új burkolatba, így is megemlékezve a korábbi épületről.

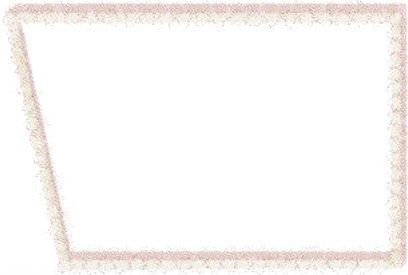


Az egész beépítést vizsgálva négy különböző zónát határozhatunk meg:

1. a legkülső a telket körülvevő sövény, mint az egész kert védőrétege;
2. egyel beljebb a burkolatok és íves leülő falszakaszok által alakul ki egy terepszinten érzékelhető réteg, ami egyfajta „szőnyegként” szövi át a kertet;
3. a harmadik a fejünk felett egybeolvadó lomborona rétege, ami elrejt és védi a legbelső, negyedik zónát;
4. a torony és a vastag fal által alkotott határt, amin belül már csak az önfelelt *játék vár*.

A kert rétegei:

1. a sövény



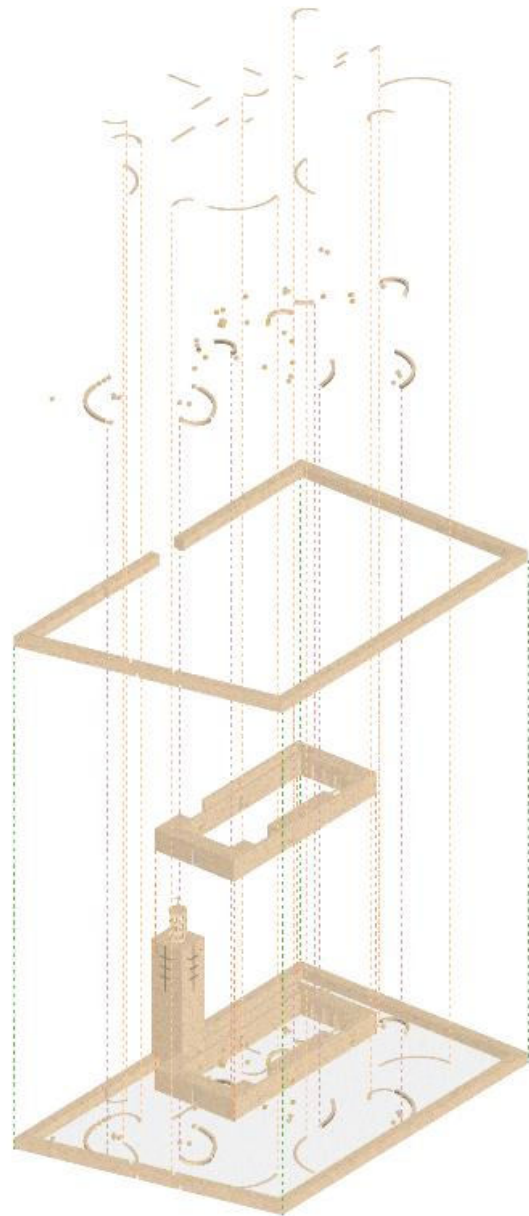
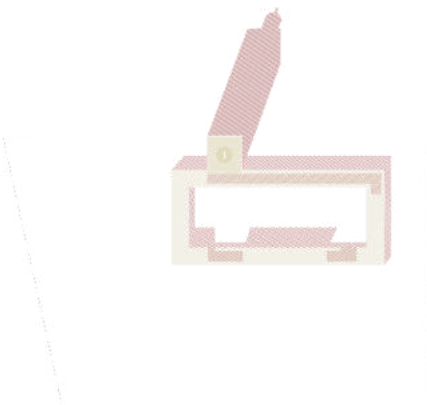
2. a „szőnyeg”

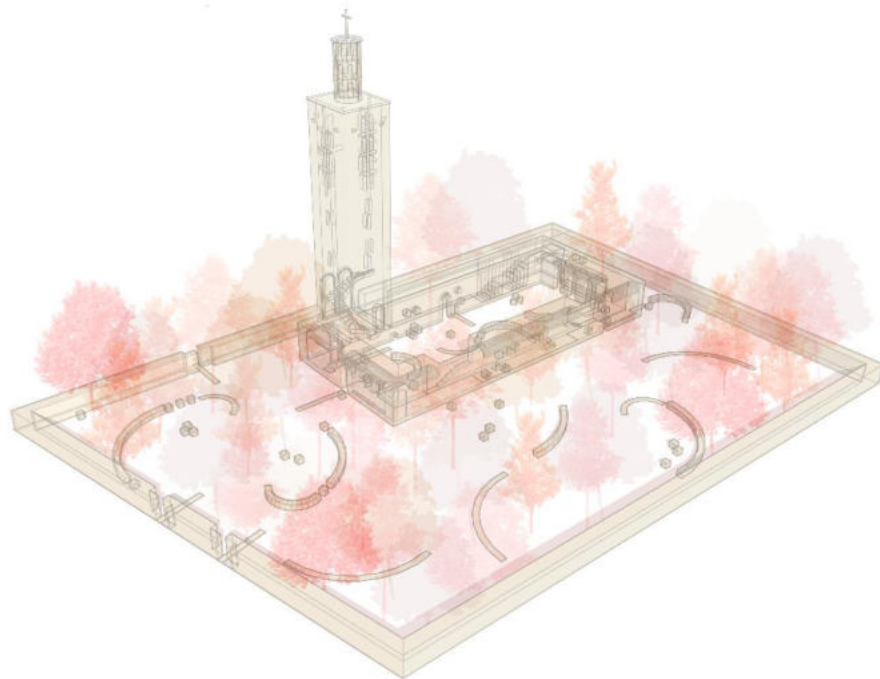


3. a lombkorona



3. a játszóvár





Felhasznált források:

/ Vukoszlávlyev Zorán – Urbán Erzsébet: Magyarország templomépítészete 1945-1964 között.
2016 Akadémia Kiadó, Budapest

/ Krähling János: Evangélikus templomok a mai Magyarországon (Veszendő templomaink III.).
Nemzeti Tankönyvkiadó, Budapest 2004

/ Déry Attila: Józsefváros. Terc, Budapest 2007

/ Zubereczki Dávid: Templomséták Budapesten. Kedves László Könyvműhelye, Budapest
2002

/ Kotsis Iván / Szent kereszt felmagasztalása templom, Balatonboglár
(a kép forrása: <https://lechnerkozpont.hu/cikk/kilencven-ev-epiteszet>)

/ id. Rimanóczy Gyula / Páduai Szent Antal plébániatemplom, Pasarét
(a kép forrása: <https://fortepan.hu/hu/photos/?q=pasar%C3%A9t>)

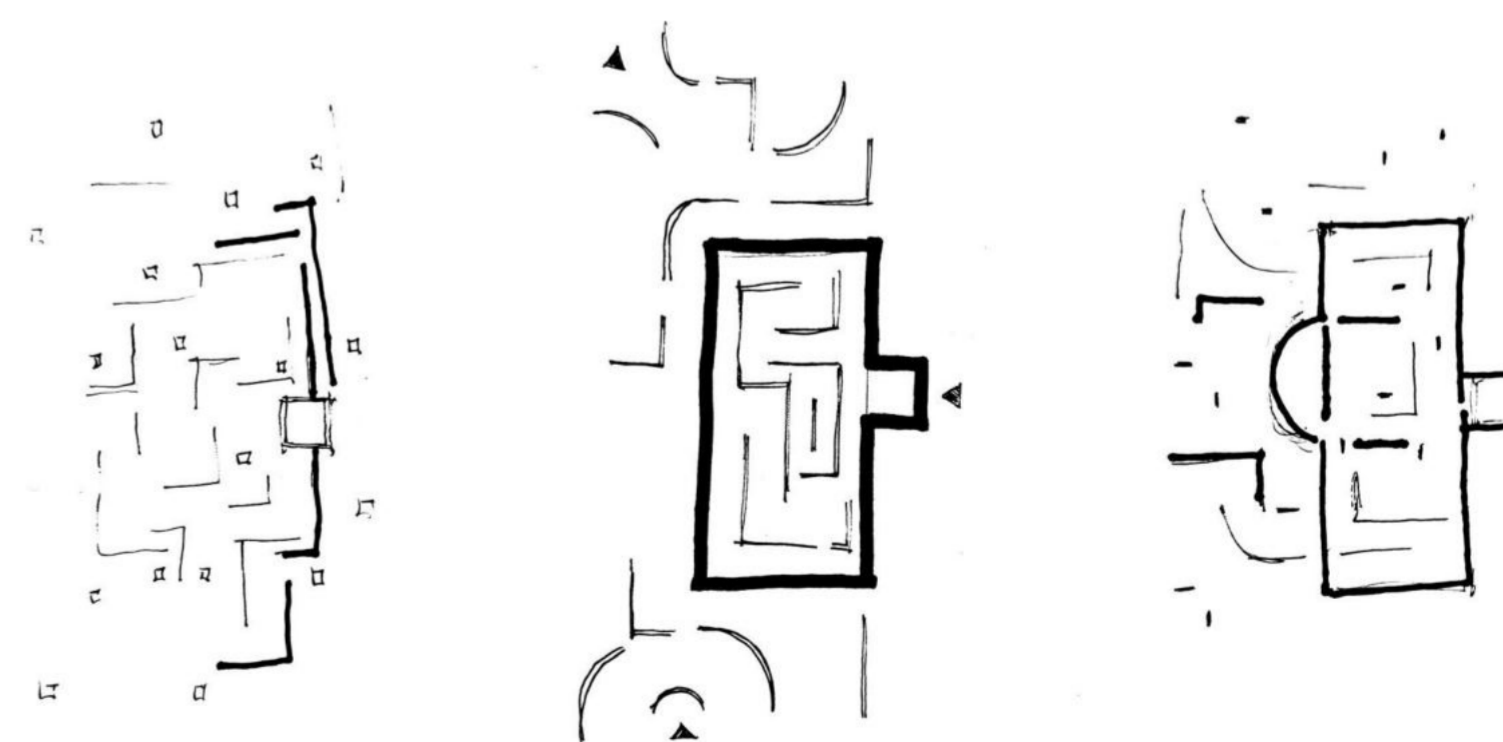
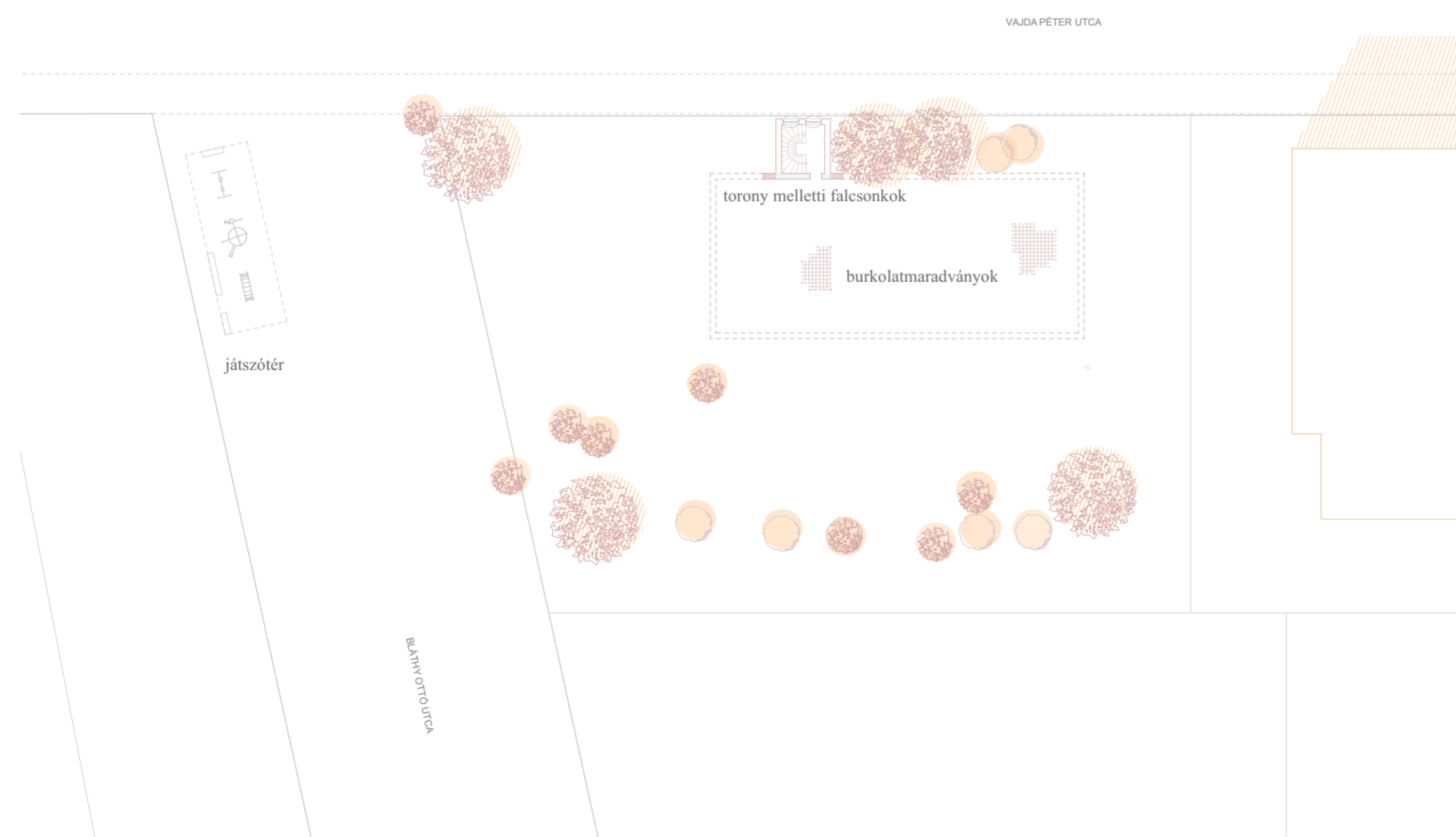
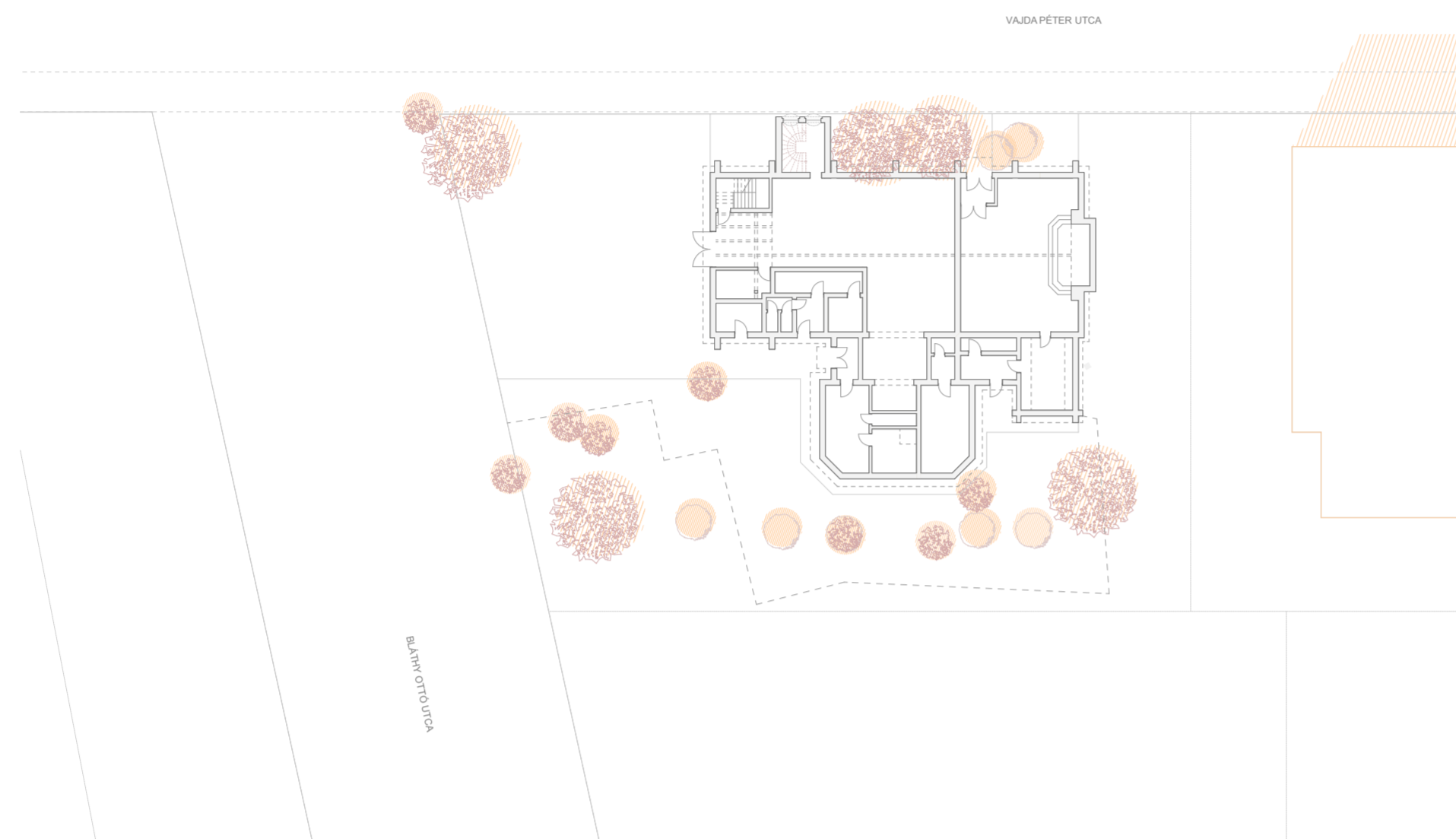
/ Árpád-házi Szent Erzsébet római katolikus templom, Mélykút
(a kép forrása: <https://miserend.hu/templom/1150>)

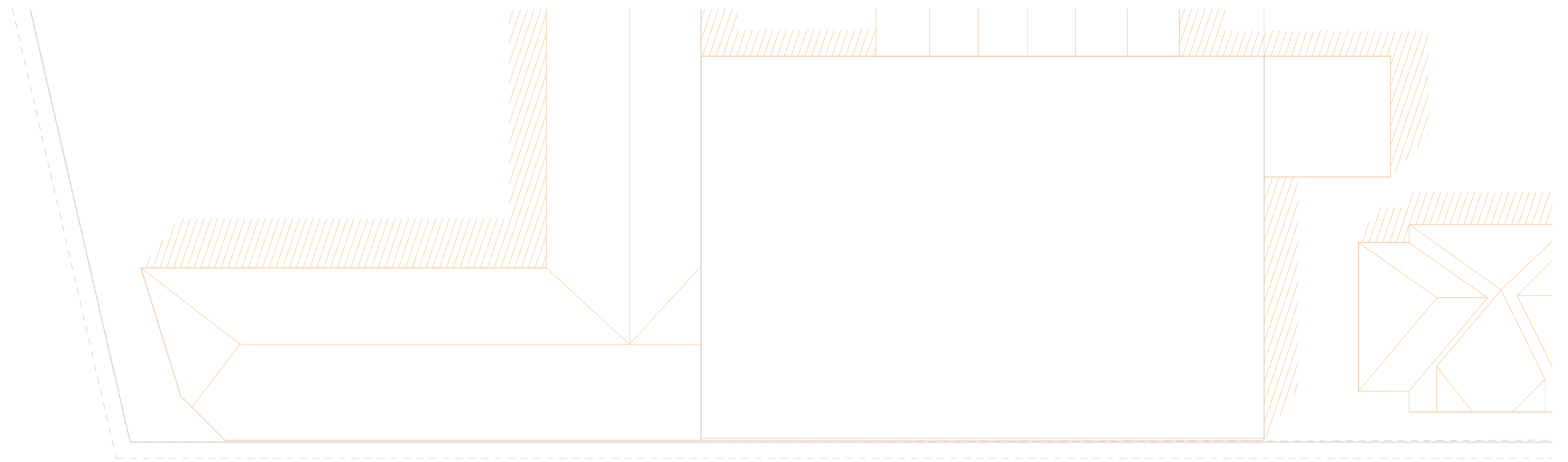
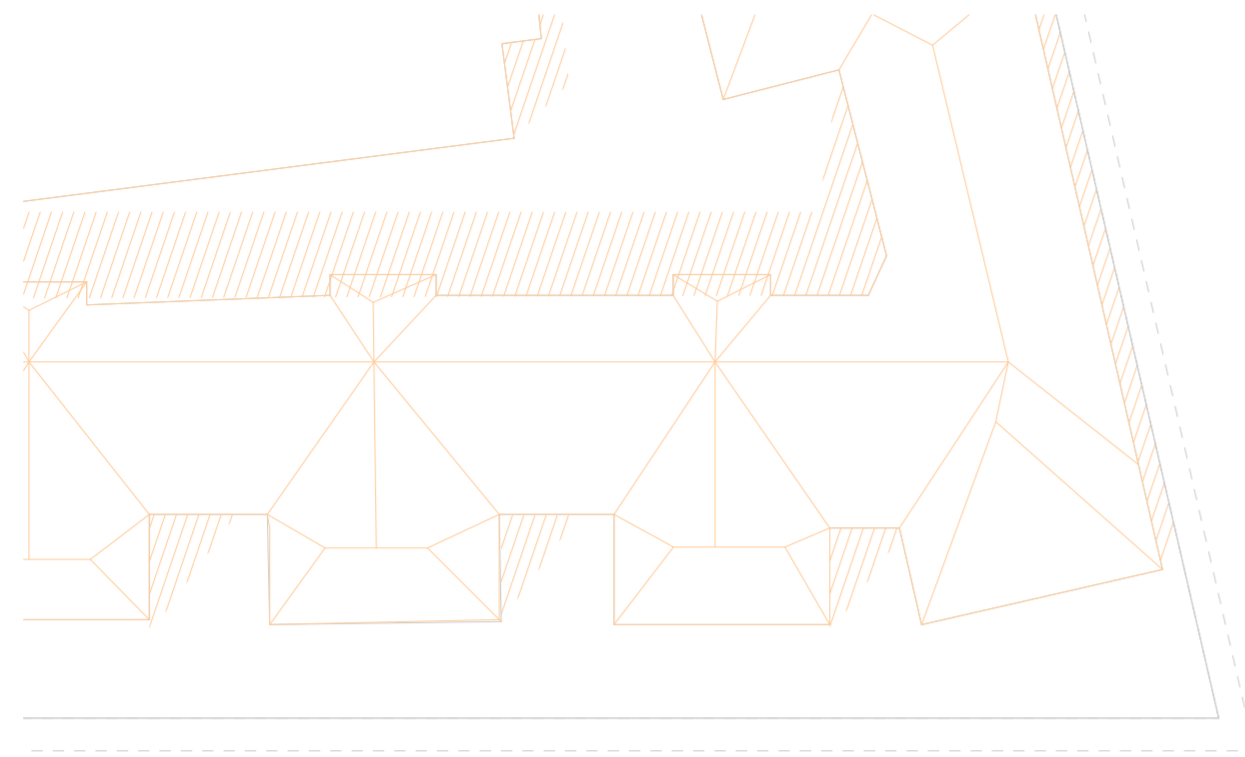
/ archív fotók: megosztott anyag

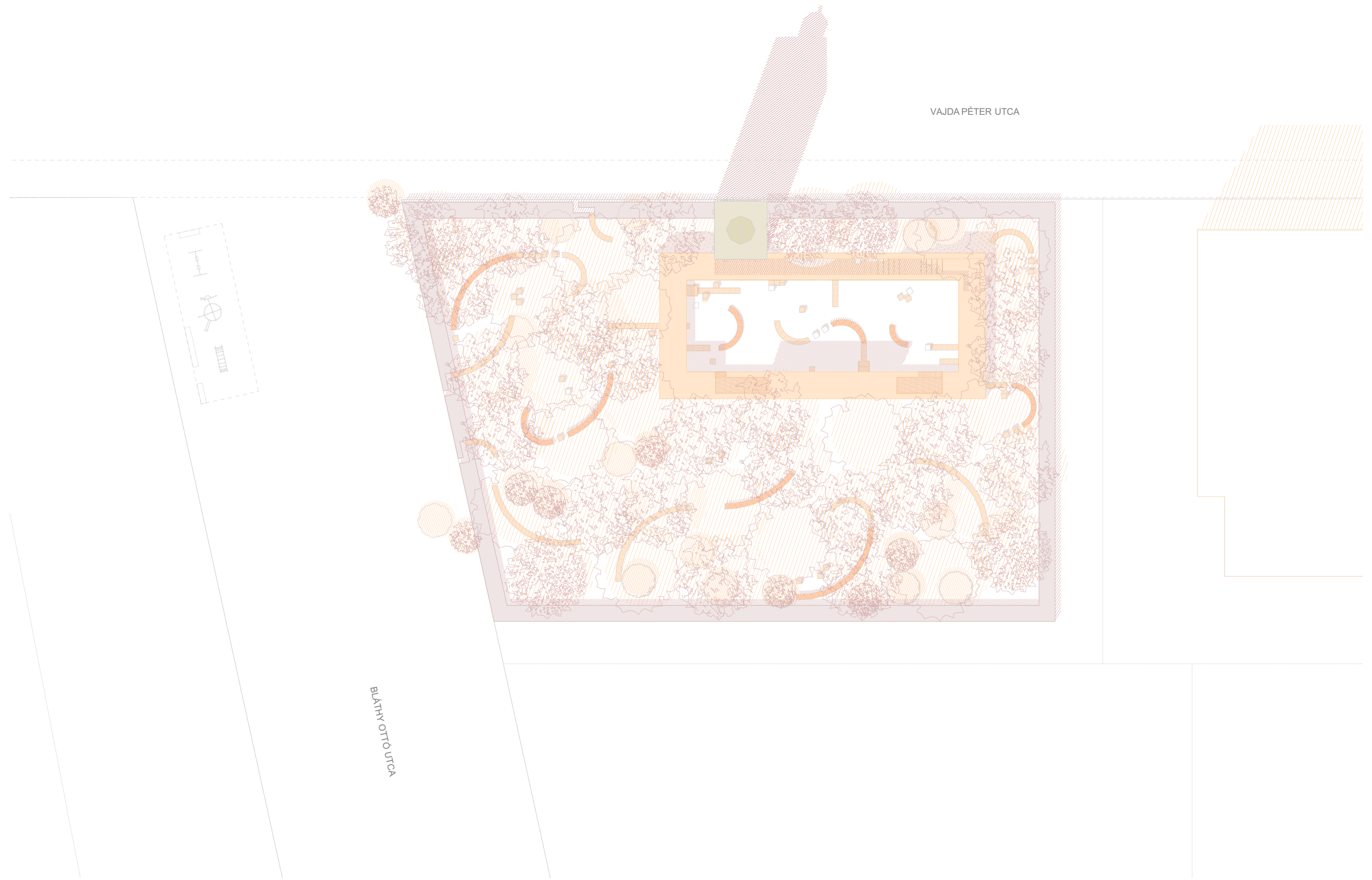
KONCEPCIÓ

A „játszóvár” kialakításakor az egykori templom épületét, és az ebből ma is megfigyelhető elemeket vizsgáltuk. A templomtorny oldalain megmaradt falcsonkokat továbbépítve a régi templom körvonalain húzódna a vár fala, ahova a bejutást a tornyon keresztül tesszük lehetővé.

A terület bejárása során felkeltette a figyelmünket, hogy a korábbi templom burkolatai helyenként megmaradtak. A burkolatelemeket tovább folytatva, ezeket integráltuk bele az új burkolatba, így is megemlékezve a korábbi épületre.









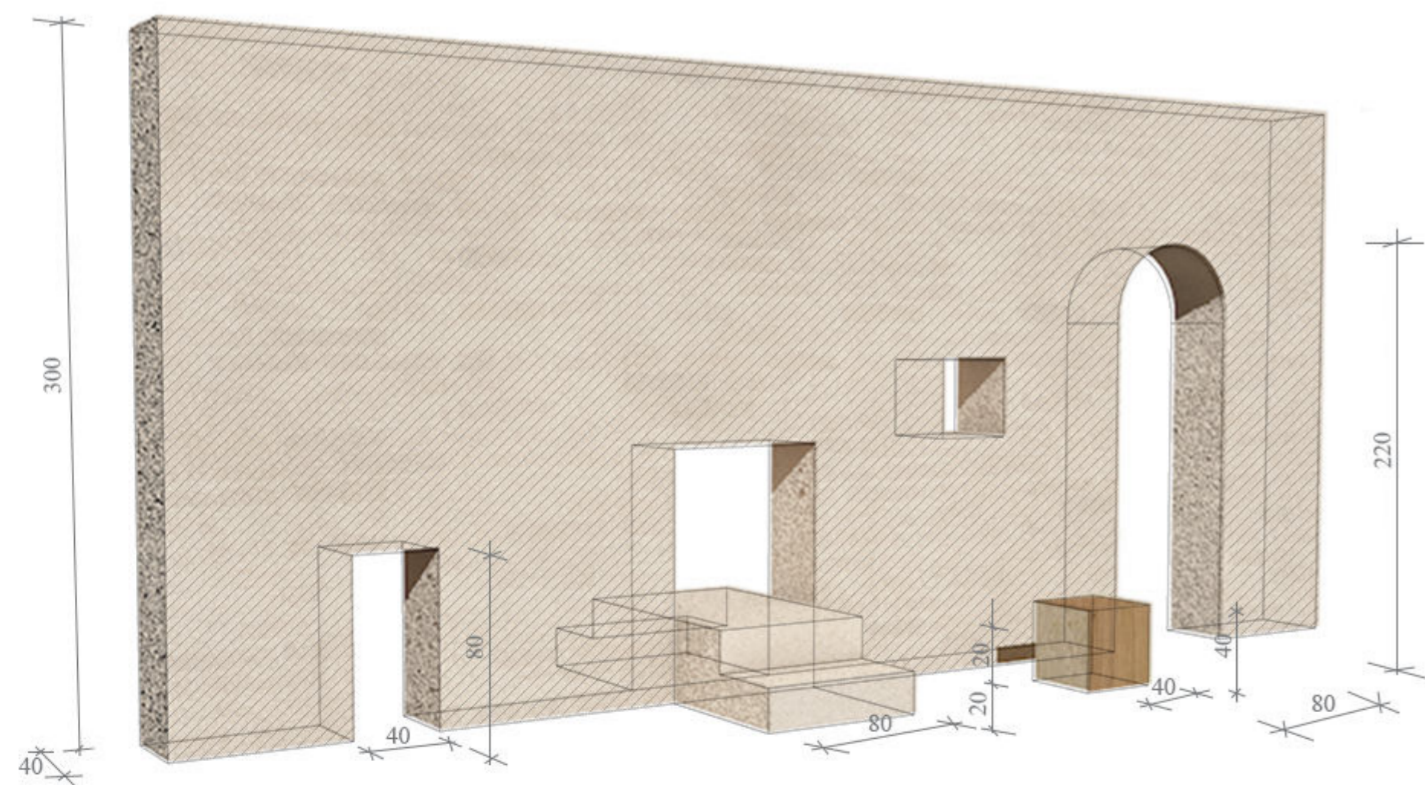
VAJDA PÉTER UTCA

BLÁTHY OTTÓ UTCA

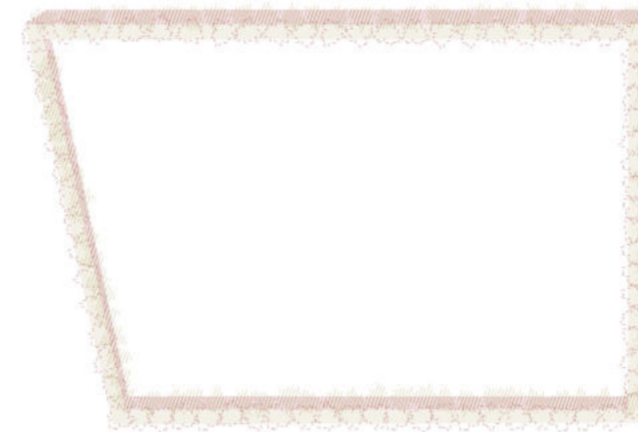
RÉTEGEK

Az általunk kialakított rendszerben négy különböző zóna határozható meg. Kívülről befelé haladva az első a telket körülvevő sövény, ami az egész kert védőrétegévé válik. Ezután következik a leülésre alkalmas íves falszakaszokból és a burkolatokból létrejött organikus „szőnyeg”. A harmadik a fejünk felett egybeolvadó lombkorona rétege, ami elrejt és védi a legbelső, negyedik zónát. Az utolsó réteget a vastag, templomhoz hozzáépített falak adják, melyek a védett játszóhelyet ölelik körül.

A szerkezet különböző játékos helyzeteket enged meg, lehetővé teszi a felmászást, elbújást, kitekintést; a kreatív játéknak és az együtt játszásnak adva helyet. A téglafalakból kivethető falkockák a játék elemeivé válnak, mozgatásukkal olyan rések alakíthatóak ki a falakon, amiken átnézni, és akár átbújni is lehet, a kivett kockák pedig új leülő elemekként használhatóak. A játék végén visszaállítható az eredeti rend a kockák falba való visszahelyezésével.



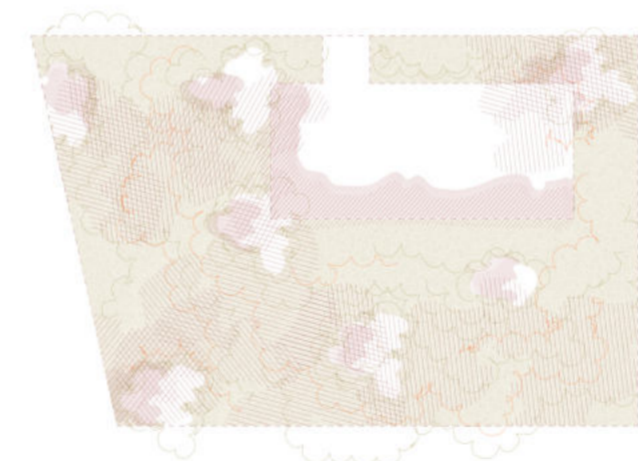
sövény



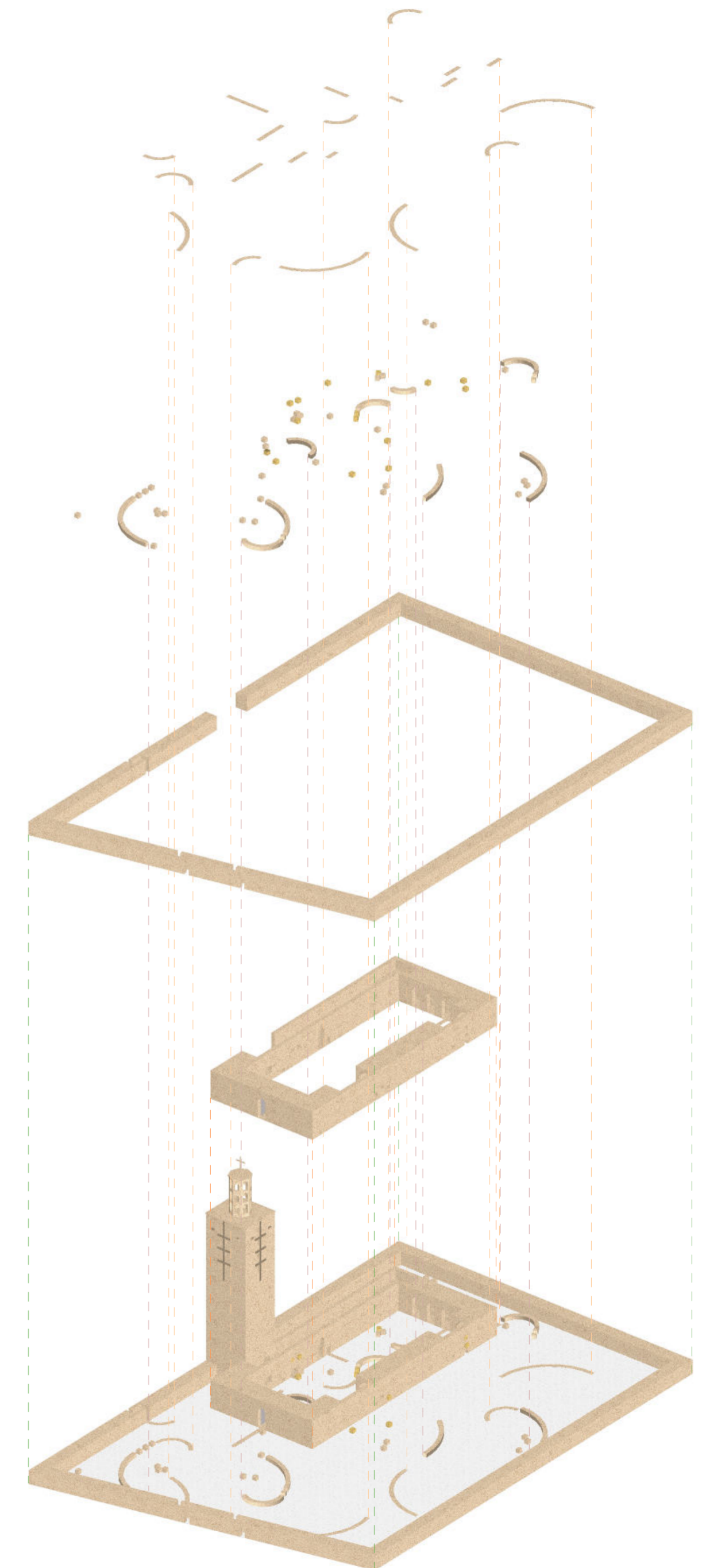
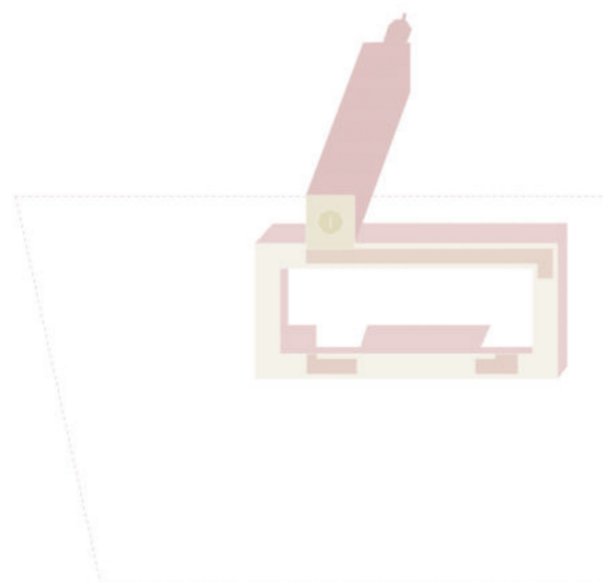
„szőnyeg”

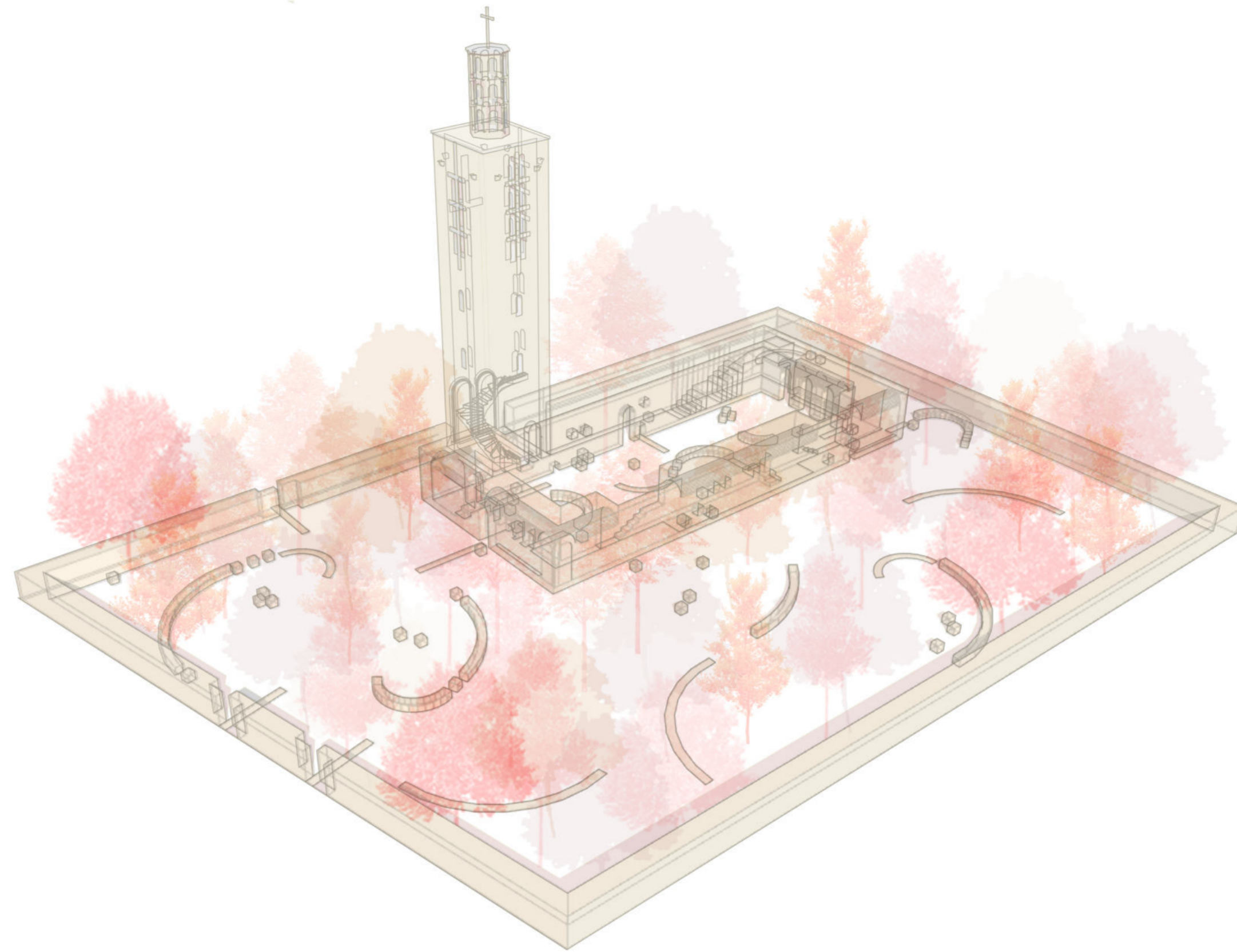
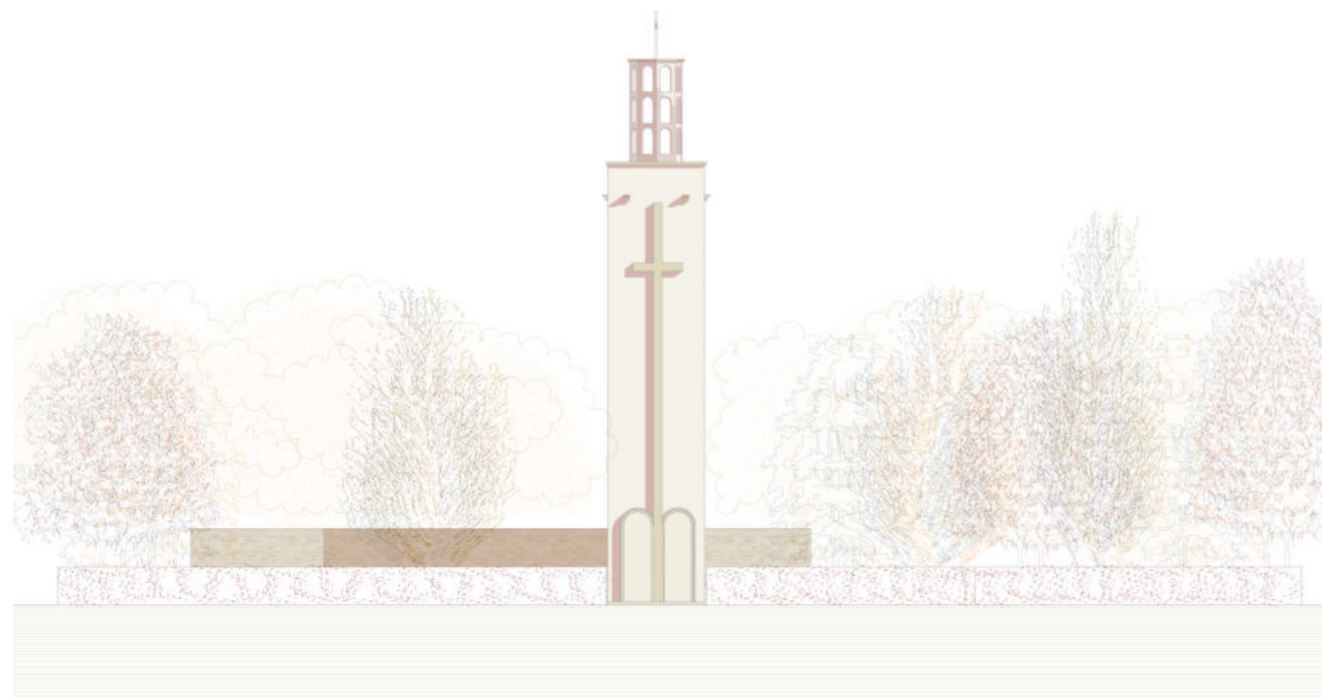
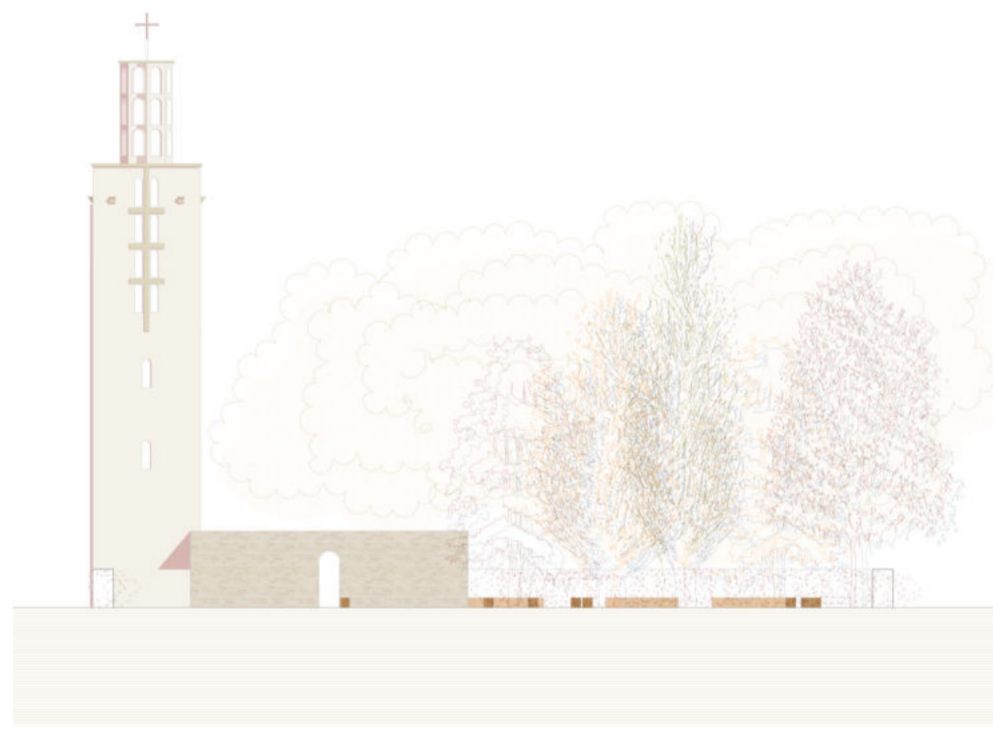
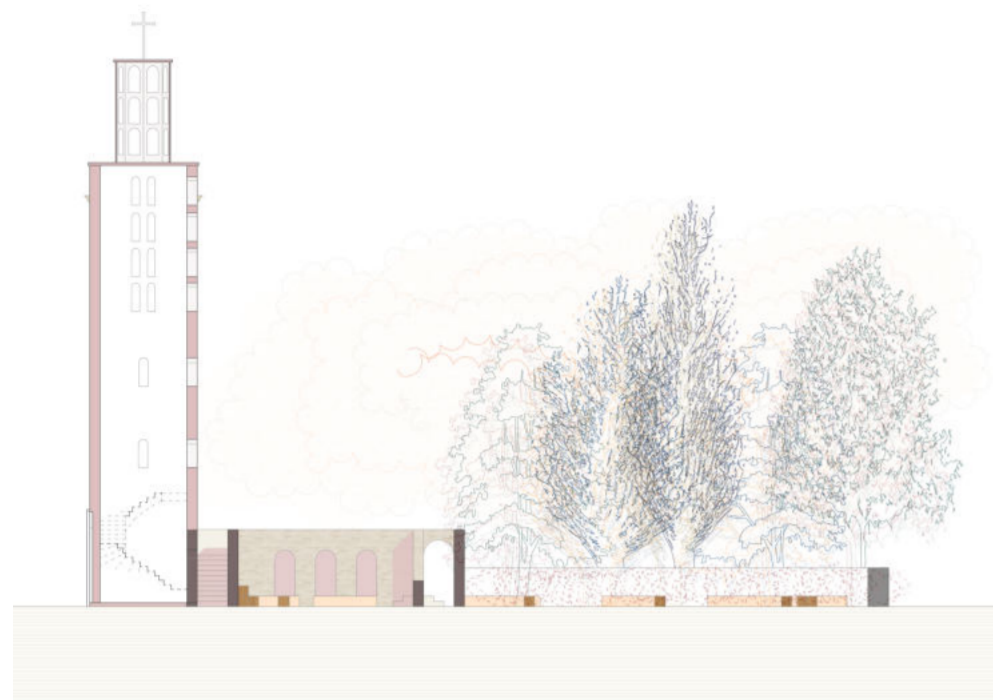


lombkorona



játszóvár







Most Anti a hunyó. Gyorsan bújjatok el!
1.....2.....3.....



.....4.....5.....6.....
Elbújtatok már?



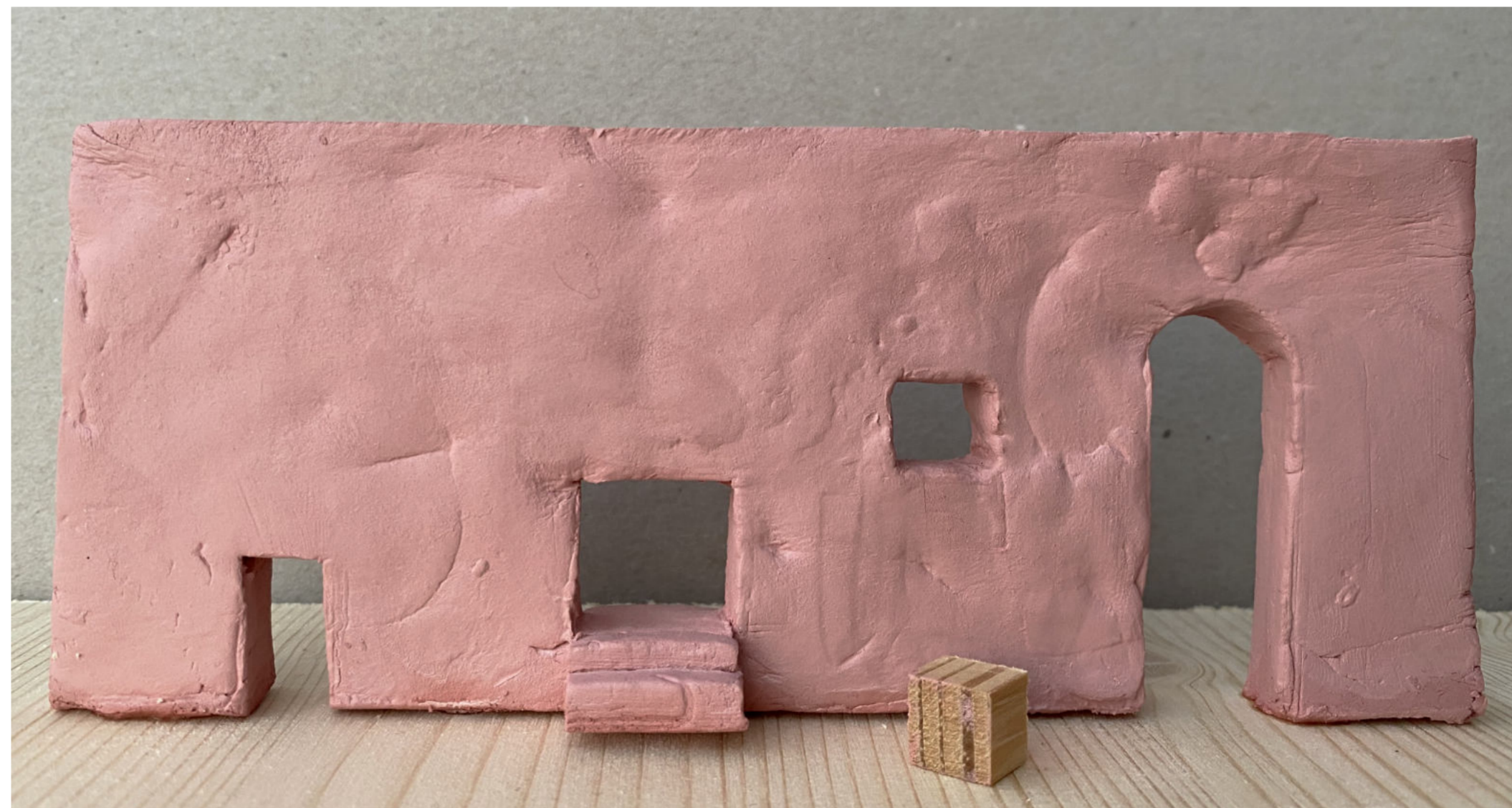
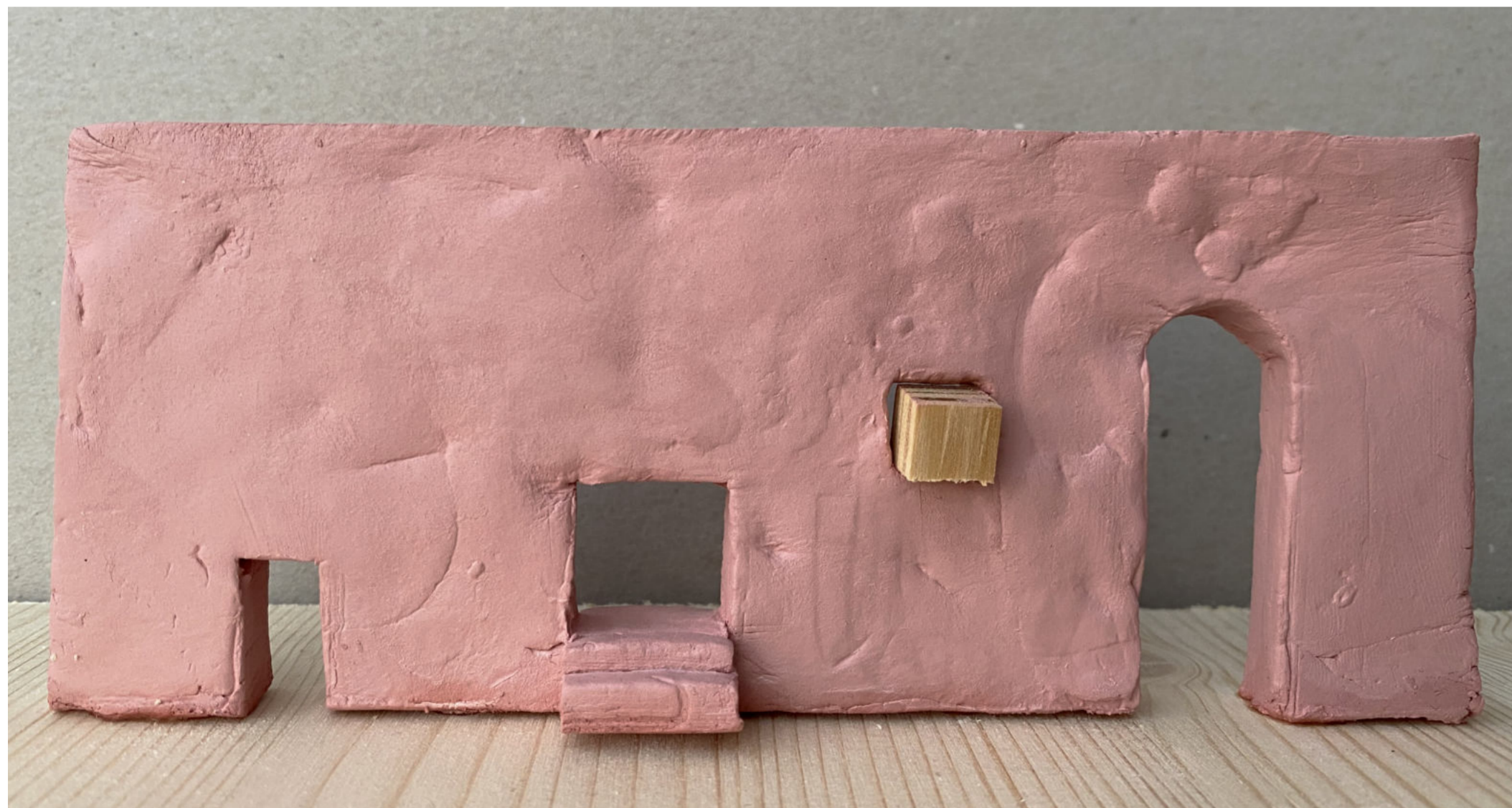
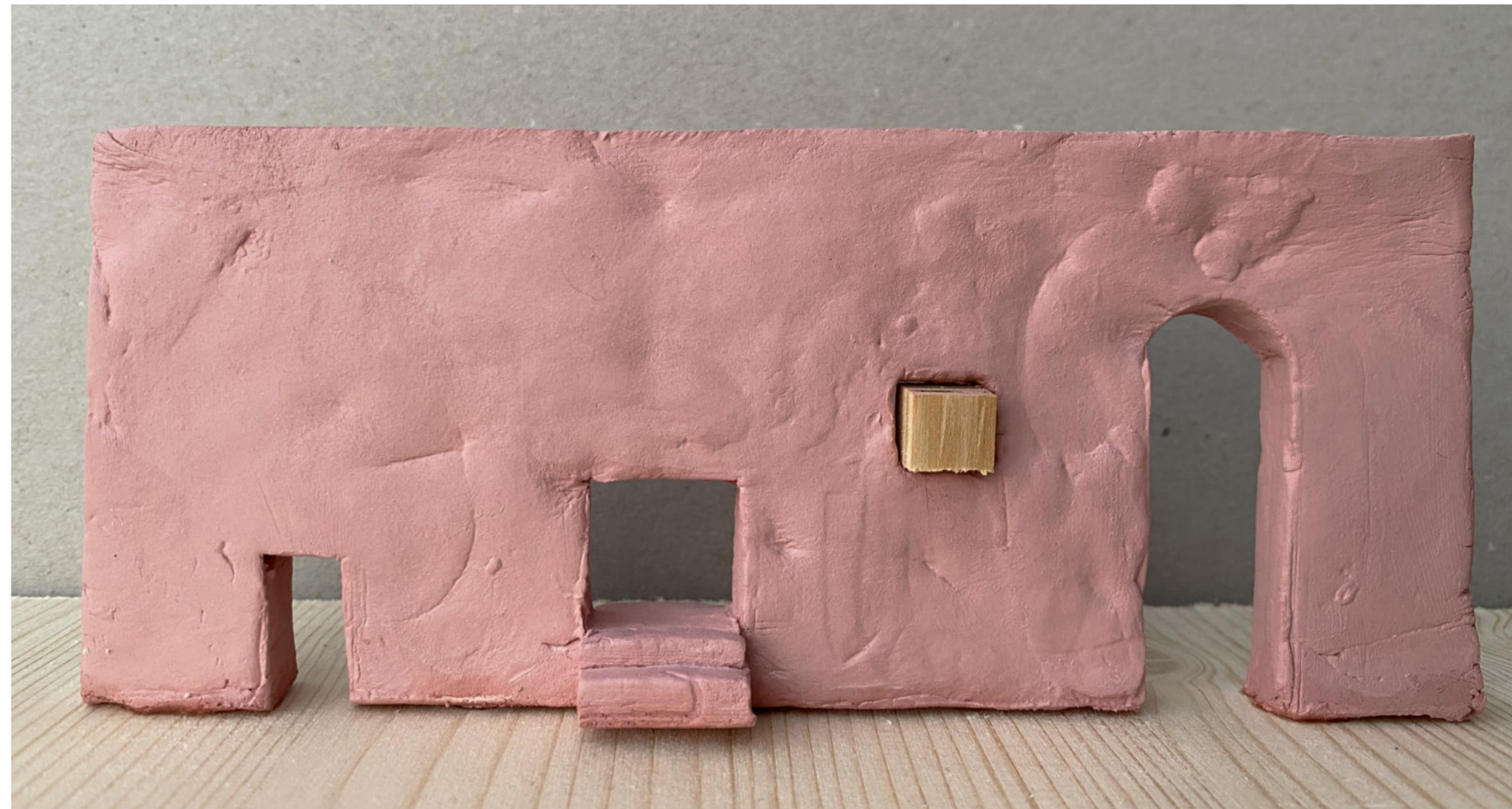
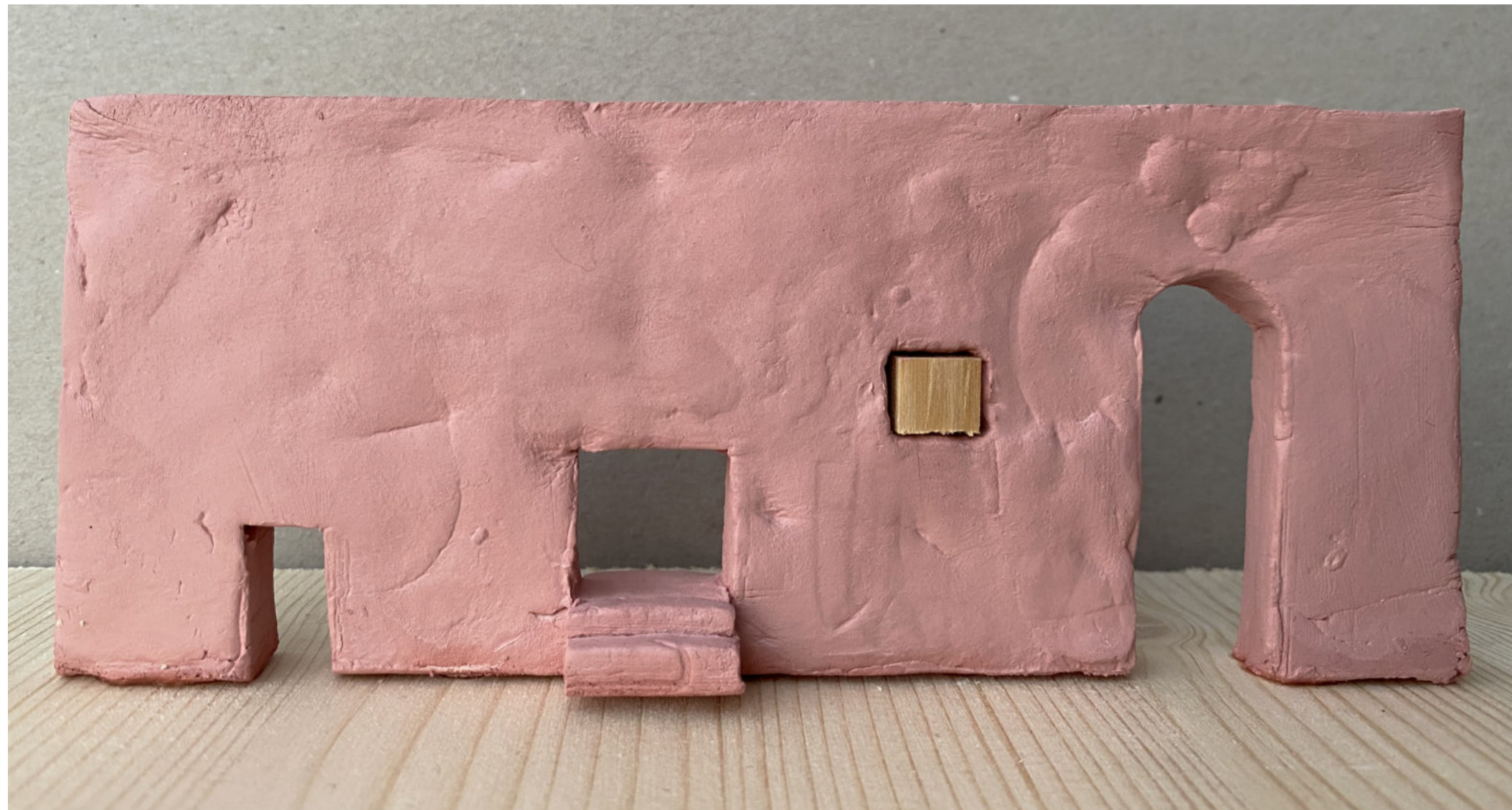
.....7.....8.....9.....10
AKI BÚJT, AKI NEM, MEGYEK!



Hé!
Kint a kertben nem ér elbújni!



És a Marci? Ő nagyon elbújt.
Nézzétek, ott van a toronyban!





MAKETFOTÓK
BORVENDÉG ANNA

/

HEILIG BORBÁLA

//

ERŐS VÁR "AKI BÚJT, AKI NEM..."

//

TDK 2021 KÖZÉPÜLETTERVEZÉSI TANSZÉK

//

KONZULENS: SZABÓ LEVENTE DLA

