

# Érett középkori pálos templomépítészet az Egri Egyházmegye területén

Budaházi Fanni  
TDK 2021

**Konzulens: Dr. Daragó László Attila**

Budapesti Műszaki és Gazdaságtudományi Egyetem  
Építészmérnöki Kar  
Építészettörténeti és Műemléki Tanszék



M Ű E G Y E T E M 1 7 8 2

AZ INNOVÁCIÓS ÉS TECHNOLÓGIAI MINISZTERIUM ÚNKP-21-2 KÓDSZÁMÚ ÚJ NEMZETI KIVÁLÓSÁG PROGRAMJÁNAK A NEMZETI KUTATÁSI, FEJLESZTÉSI ÉS INNOVÁCIÓS ALAPBÓL FINANSZÍROZOTT SZAKMAI TÁMOGATÁSÁVAL KÉSZÜLT.

  
NEMZETI KUTATÁSI, FEJLESZTÉSI  
ÉS INNOVÁCIÓS HIVATAL

  
Új Nemzeti  
Kiválóság Program

## **Tartalomjegyzék**

Absztrakt .....	3
1. A pálos rend történeti háttere .....	4
1.1. A pálos rendtörténet dióhéjban.....	4
1.2. A középkori pálos építészetről általánosságban.....	5
2. Középkorban álló kolostorok az Egri Egyházmegye területén .....	7
2.1. Kutatási módszer .....	8
2.2. A gönci Szűz Mária kolostor.....	10
2.2.1. A kolostor története napjainkig.....	10
2.2.2. A rom elemzése .....	13
2.3. A további részben fennmaradt kolostorok áttekintése .....	18
2.3.1. A kurtyáni Keresztelő Szent János kolostor.....	18
2.3.2. A martonyi Boldogságos Szűz kolostor.....	20
2.3.3. A miskolc-bükkszentléleki Szentlélek kolostor .....	21
3. Építészeti párhuzamok a kolostorok között .....	23
3.1. Az épületek térszervezése .....	23
3.2. A részletképzések összehasonlítása .....	24
3.3. A párhuzamok értékelése .....	28
4. Konklúzió .....	28
Hivatkozások.....	30
Mellékletjegyzék .....	33

## **Absztrakt**

A középkor vége felé az építés szervezeti átalakuláson ment át: az egy-egy objektum létrehozására szerveződő műhelyek helyét az állandó műhelyek kezdték átvenni. A kutatást indító kérdésem az volt, hogy mennyiben mutatható ki Magyarország egyes régióiban ez a változás, illetve a formai azonosságok, hasonlóságok milyen más tényezők eredményeképpen alakultak ki. Ezek vizsgálatát a pálos rend építészetére, ezen belül az Egri Egyházmegyében zajlott tevékenységeire szűkítem le. A területen számos hajdani kolostorról van tudomásunk, mára azonban csak maréknyi olyan emlékekkel találkozhatunk, melyeknek falai részben épek és nem lettek áldozatai jelentős átépítésnek. Ezt a néhány romot tanulmányozva keresek összefüggéseket, hasonlóságokat, melyek általánosságban jellemzőek lehettek az elpusztult épületekre is. A dolgozatomban jelentős figyelmet szentelek a Gönc és Telkibánya között található kolostorromra, a magasan álló falakról felmérést készítek, majd a jelenlegi állapotot ennek, és a korábbi analízisek alapján értékelem. A kutatásom támpontot adhat a későbbi esetleges beavatkozásokhoz, rekonstrukciókhoz, valamint gazdagíthatja a középkori magyar építészetéről való ismeretanyagunkat.

## **1. A pálos rend történeti háttere**

### **1.1. A pálos rendtörténet dióhéjban**

A kutatott emlékek mélyebb ismeretének érdekében kezdetként érdemes megismerkednünk a kor történeti kontextusával, ebben az esetben a pálos rend alapításának és alakulásának történetével. Ezáltal megismerhetjük a szellemiséget, amellyel a szerzetesrend működött, valamint amely építészeti döntései háttérét biztosította.

A rend - ahogyan arra a névadó Szent Pál életútja is utal - magányos remetéből alakult. A remeteség a kereszténység korai, az ezen vallást gyakorlók üldözésének időszakában (2-3. század) a társadalomtól való elszigeteltség viszontagságai ellenére aránylag nagy népszerűségnek örvendett. A kezdetben keresztényekkel szembeni ellenszenvet tanúsító pogány lakosság később fokozatosan áttért a keresztény vallásra. A vallás terjedésével a korai időket jellemző erkölcsösség azonban háttérbe szorult, így a magányosság, a mindennapi élettől való elszakadás iránti vágy ismét felerősödött azon szerzetesek körében, akik törekedtek a hajdani „tökéletességre”<sup>1</sup>.

A remeteség újbóli magyarországi felvirágzásához a 13. században a körülmények adottak voltak. II. András (1205-1235) (majd IV. Béla (1235-1270)) uralkodásának ideje alatt mind a bel-, mind a külpolitikai élet válságban volt. A korai feudális államforma hanyatlani látszott, a nemesség mindinkább elégedetlenebb volt. A közelgő, 1241-1242-es tatárjárás az általános zord hangulatnak mintegy kiteljesedésévé lett, a magyar remeteség mégis ezáltal valósulhatott meg<sup>2</sup>.

Barokk kori rendtörténeti feljegyzések szerint a 13. században Özséb, kanonokból lett szerzetes egy látomás hatására létrehozta a pálos rendet. Korábbi írások nem szólnak hasonlóan isteni jelre történt kezdetről, annyi mindenestre bizonyos, hogy 1250 tájékán megalakult a szentkereszti, vagy keresztúri remeték társasága. A rend később kapta csak a Théba sivatagában remeteként élő Szent Pál után a pálos jelzöt.

Kezdetekben a pálos rend a kismemességre támaszkodott, majd fokozatosan a főnemesség, ezáltal az uralkodók befolyása alá került. Ez együtt járt a rend növekedésével és terjeszkedésével, egyaránt Magyarország területén és külföldön. Legnagyobb kedvelőjük I.

---

<sup>1</sup> ACZÉL ET AL

<sup>2</sup> GUZSIK 2020



Lajos király (1342-1382) volt, aki több kolostor alapításával is támogatta a pálosokat. Ez idő alatt a rend szerepe is megváltozott, az egyszerű remeteség helyett tevékenységeik már politikai hatalomról tanúskodtak.

Az idő előrehaladtával gyakori volt a szerzetesrendek elpolgáriasodása. Így volt ez a 15. században a pálos rendnél is: az újonnan épült kolostorok már a remeteséggel szembe fordulva, városok közelében alakultak meg. A politikai hatalmuk ugyancsak nőtt, Mátyás (1458-1490) uralkodása alatt teljesedett ki. A 16. századra a rend már politikai nagyhatalommá vált, mely talán magával hozta a rendi kultúra és művészet hanyatlását. Gyöngyösi Gergely rendfőnöksége alatt próbálkozott ezek újbóli felvirágoztatásával, ám kevés eredménnyel járt.

Magyarország két, majd három részre szakadását Fráter György pálos püspök igyekezett visszafordítani, mely próbálkozás az ő tragikus halálával végződött, ezzel elhozva a pálos kultúra végét is. A barokk korban kifejlődött rendtartományé már kevésbé emlékeztetett az eredeti szellemiséghez, az ekkortól előállított szellemi termékek túlnyomó részt idejétmúlt szemléletet közvetítettek.<sup>3</sup>

## **1.2. A középkori pálos építészetéről általánosságban**

A pálos rend korai időszakában nem beszélhetünk egységes pálos építészetről, de igazán egységes pálos rendről sem. A periódusra jellemző az egyszerűség, a kolostorokat elsősorban a közösségi és egyéni elsődleges szükségletek kielégítésére való törekvés formálta. Az ekkortájt emelt épületekben jól tükröződik a remete életforma: egymástól és a városoktól függetlenek. Csupán az merül fel, mint közös vonás, ami a funkcióból logikusan adódik: a helyválasztás és a gazdasági létesítmények - a halgazdaság például szinte mindenütt jelen volt. Huszonnégy ebből a korból származó kolostor ismert, de nem különíthető el, hogy ezek közül melyek a rend saját építései, és melyek a birtokba vett épületek.

A 14. században a korábbi gyakorlatok szervesen folytatódnak. Kialakul azonban két, a donátorok által meghatározott irányzat: a kismemesi és a főúri építés. Az általános igény szint a korai időszakhoz hasonló, a főúri irányzatnál azonban ez fokozatosan nő a nagyobb adományok

---

<sup>3</sup> ACZÉL ET AL

végett. A kolostorok ezentúl némi reprezentatív jelleget is kapnak, mindez azonban nem a remete szellemiség rovására történik<sup>4</sup>.

Kialakul egy megközelítőleg egységes alaprajzi elrendezés. A templomhajó túlnyomórészt 11-12m × 7-8m, 2-4 boltszakaszból áll. Ehhez keletről csatlakozik egy keskenyebb, elnyújtott, 2-3 boltszakaszból álló apszis, poligonális végződésel. A kettő közötti átjárást egy, az átlagoshoz képest meglehetősen kis boltíves nyílás biztosította, mely esetenként csupán 2-3m széles volt. Annak, hogy ez nem volt jelentősen nagyobb, az lehetett az oka, hogy a templomhoz nem tartozott hívőközösség, akik számára biztosítani kellett volna az oltárra való rálátást. A hívők hiányának másik vonzata, hogy olykor a templom kizárólag a kolostoron belülről volt megközelíthető. Kialakult egy külön templomtípus is: az álháromhajós. Ezek esetén a hajó északi és déli oldala mentén egy-egy sávban fülkéhez hasonlatos kisebb tereket alakítottak ki, melyek között volt ugyan átjárás, azonban annyira kis méretű, hogy a sávokat nem lehet mellékhajónak titulálni.

A lakóterek többségükben a keleti szárny emeletén helyezkedtek el, a laikusok és a papság lakrésze között nem volt elválasztás. A szerzeteseknek a városi rendekhez hasonlóan cellái voltak közös hálóterek helyett. A konyha és a raktár nagyrészt az északi szárnyban kaptak helyet, a refectorium helye nem tisztázott<sup>5</sup>.

Ami a tartószerkezeteket illeti, a lefedés minden esetben boltozat, ebben az időszakban csúcsíves keresztboltozat. Az ezt támasztó falpillérek sok esetben konzolosak, nem érnek le a padló szintjéig, így az alattuk elhelyezett stallumok között szabad maradhatott az átjárás. Díszítőművészet terén is jól tükröződik a rend ideológiája: egy-két ritka kivétellel a visszafogottság a jellemző.

A 15. század első fele építkezések szempontját illetően igencsak eseménytelen volt. Újabb fellendülést csak Mátyás uralkodása hozott. Ekkor a pálos rend részben az elnéptelenedett kolostorokhoz jutott hozzá és építette tovább, részben új főúri kolostorok alakultak. Ezek mérete és kialakítása jelentősen nem változott, azonban a rend fokozatos polgáriasodása végett a helyszínek mindinkább a főúri központokhoz kerültek közelebb. Kialakulnak az úgynevezett „pálos műhelyek”, melyek központja egy-egy nagyobb kolostor. Ezek vonzáskörzetükben egységes stílust terjesztettek. A közepétől már azonban nem beszélhetünk elszigetelt stílusokról egy terület esetében sem, ekkor a kifejezőmód terjesztése

---

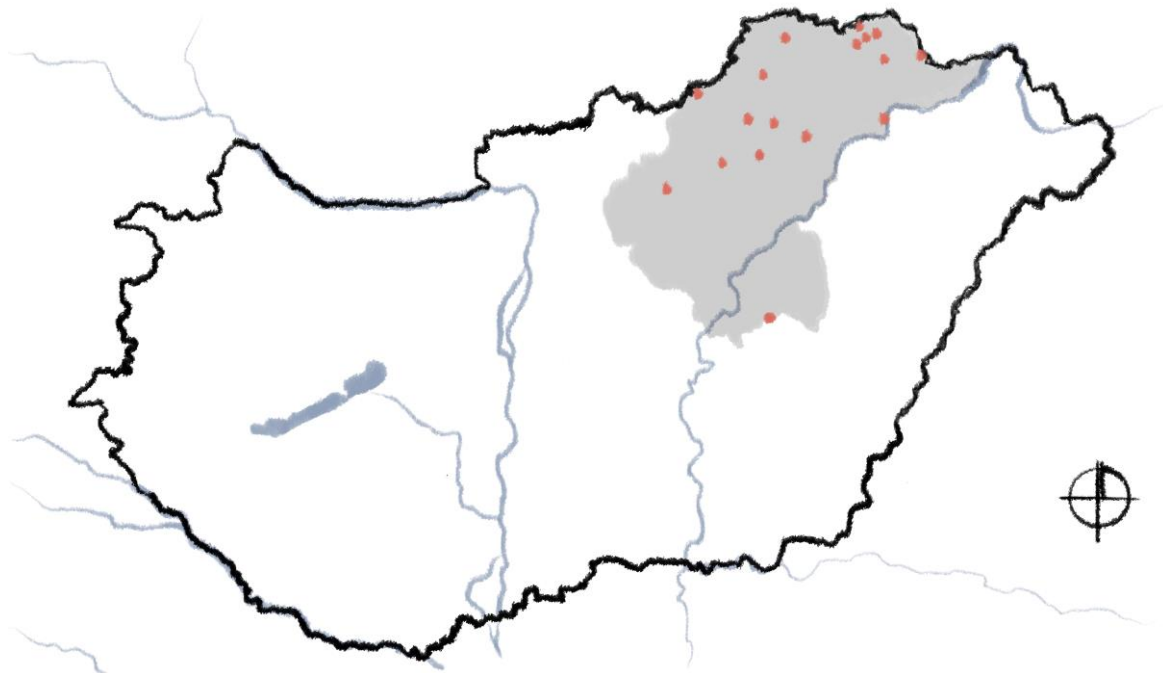
<sup>4</sup> GUZSIK 2020

<sup>5</sup> GUZSIK 2020

inkább volt a királyi udvar művészetének propagálása, mintsem egy egyedi, a rendre jellemző és annak szellemiségével átítatott formálás<sup>6</sup>.

A kutatásom kiindulópontja a fent leírt műhelyek kérdésköre. Azt vizsgáltam, hogy az Egri Egyházmegye területén milyen mértékben mutatható ki ez a jelenség.

## **2. Középkorban álló kolostorok az Egri Egyházmegye területén**



*1. Az Egri Egyházmegye középkori kolostorai a mai Magyarország területén ábrázolva az egyházmegye határaival együtt*

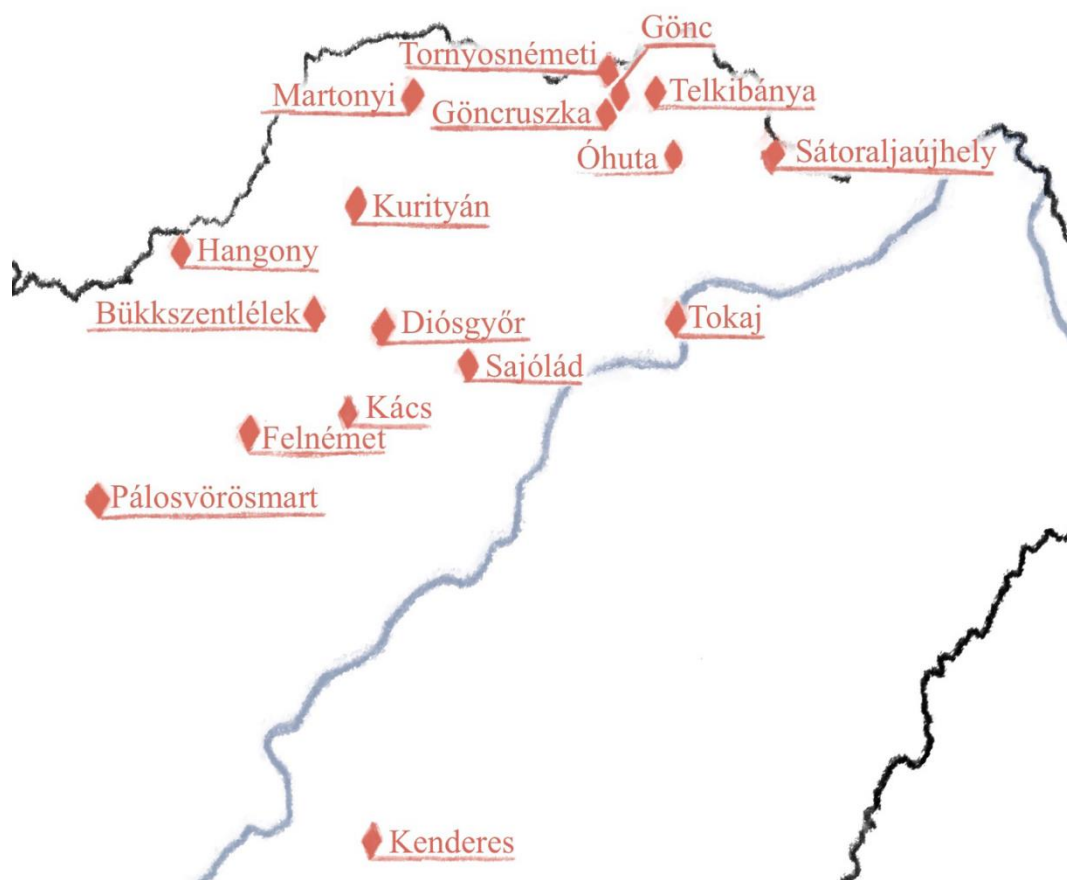
A középkorban tudomásunk szerint az Egri Egyházmegye területén tizennyolc pálos rendi kolostor kétségtelenül állt. Tizenhét létesítmény helyét az 1. és 2. ábrák térképein ábrázoltam, egy, a Szentháromság kolostor helye jelenleg ismeretlen. A kolostorok döntő többsége jól láthatóan a Tisza vonalától Észak-Nyugatra feküdt, legsűrűbben pedig Gönc környezetében épültek.

Az épületek változatos állapotban maradtak fent, azonban egyeseknek csak az egykori helye ismert. Ilyenek a göncruszkai, a hangonyi, a tornyosnémeti (középnémeti), a pálosvörösmarti és a kenderesi valaha volt kolostorok. Másoknak az alapfalai, esetenként ezek

---

<sup>6</sup> GUZSIK 1983

is csak részlegesen található meg. Ezen kategóriába tartoznak az eger-felnémeti, az óhutai és a telkibányai. Csakugyan mások olyan jelentős átépítéseken estek át, melyek során az épületek eredeti karaktere aligha felfedezhető. Ilyen körülmények között állnak a diósgyőri, a kácsi, a sajóládi, a sátoraljaújhelyi és a tokaji kolostorok. Az utolsó kategóriát a magas falakkal rendelkező kolostorromok képezik. Ezeknek olyan jelentősebb részei maradtak fent, melyek alapján nem kizárólag a térkapcsolatok és alaprajzi megoldások, hanem olyan további részletek is megfigyelhetők, amelyek az egykori állapotukról világosabb képet festenek. Ezt a négy emléket a következő alfejezetekben részletesebben tárgyalom.



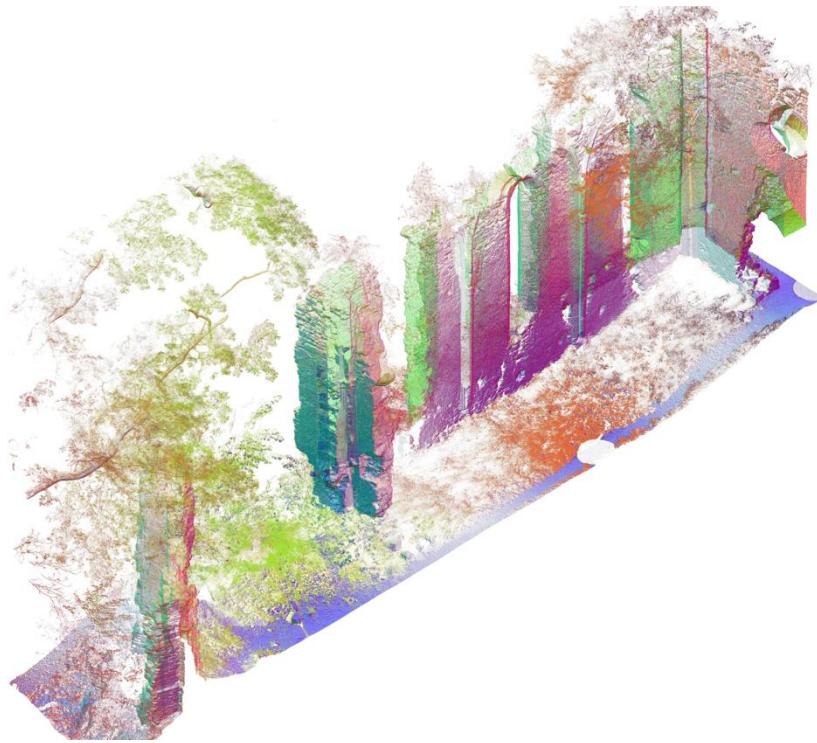
2. Az Egeri egyházmegye középkori kolostorai megnevezve

## 2.1. Kutatási módszer

Dolgozatomban a fent említett négy emlékekkel foglalkozom mélyebben. Ezek kutatását a róluk írt szakmai cikkek és jelentések áttanulmányozásával kezdtem, illetve felhasználtam középkori oklevelek átiratait. A kolostorok 20. században keletkezett, jelenleg elérhető iratait szintén

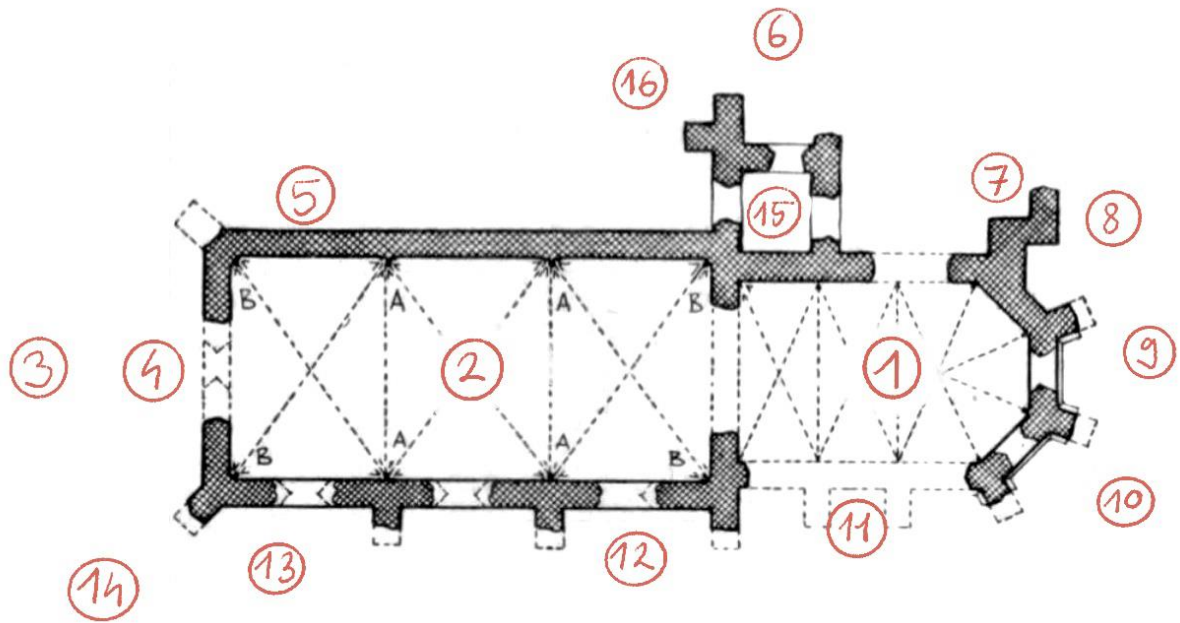
vizsgáltam. Ezen dokumentumok összessége segít körvonalazni az épületek sorsát mind a középkori, használat közbeni, mind a későbbi, elhagyott állapotban. Ugyancsak analizáltam az elérhető, részletes felméréseket, vagy állagmegóvási terveket, illetve az egyes romokról készült fotódokumentációkat.

A négy, részben álló kolostorromból a göncit választottam ki, mint részletesebben körüljárt témát. A többihez hasonlóan itt is hagyatkoztam az írott forrásokra, illetve a korábban készített felmérésekre, azonban saját dokumentációt is készítettem. Ennek módszeréül pontfelhős felmérést alkalmaztam.



*3. A pontfelhő metszete axonometriában*

A pontfelhős felméréshez lézeres szkennert használtam. A műszer a szkennelés során 360°-os fotót készít, majd egy forgó tükör segítségével lézersugarat irányít egy forgás során több tízmillió pontra, ezek a műszertől való távolságát tárolja. A műveletet 16 alkalommal végeztem el a rom területén (4. ábra). A felmérési helyzeteket a szkennelhez tartozó szoftver segítségével összekapcsoltam, így a kolostor egészéről összeállt egy pontfelhő. Ez alapján készítettem nézeteket és metszeteket.



4. A felmérési helyzetek ábrázolása az 1938-ban készült alaprajzon<sup>7</sup>

Ez a felmérési módszer alapvetően egy rendkívül pontos eredményt ad, a körvonalak és a részletek is jól kivehetőek. Az előnyei közé tartozik az egy-egy szkennelés rövid időtartama, egyszerűsége és a viszonylag kevés utómunka. Hátrányokkal is találkoztunk azonban a felmérés során: a romot körülvevő növényzet ellehetetlenítette az egyes részletekhez való hozzáférést, valamint a műszert nem volt lehetőség a talajszinttől 1-1,5 m-nél jelentősen magasabbra, sem a domborzat és növényzet miatt nagyobb távolságba helyezni, így a magasan álló romfalak teteje nem minden esetben látszik teljesen kielégítően. Összességében azonban a felmérés eredményes volt, a pontfelhőből hiányzó kevés részlet fotók alapján jól rekonstruálható volt.

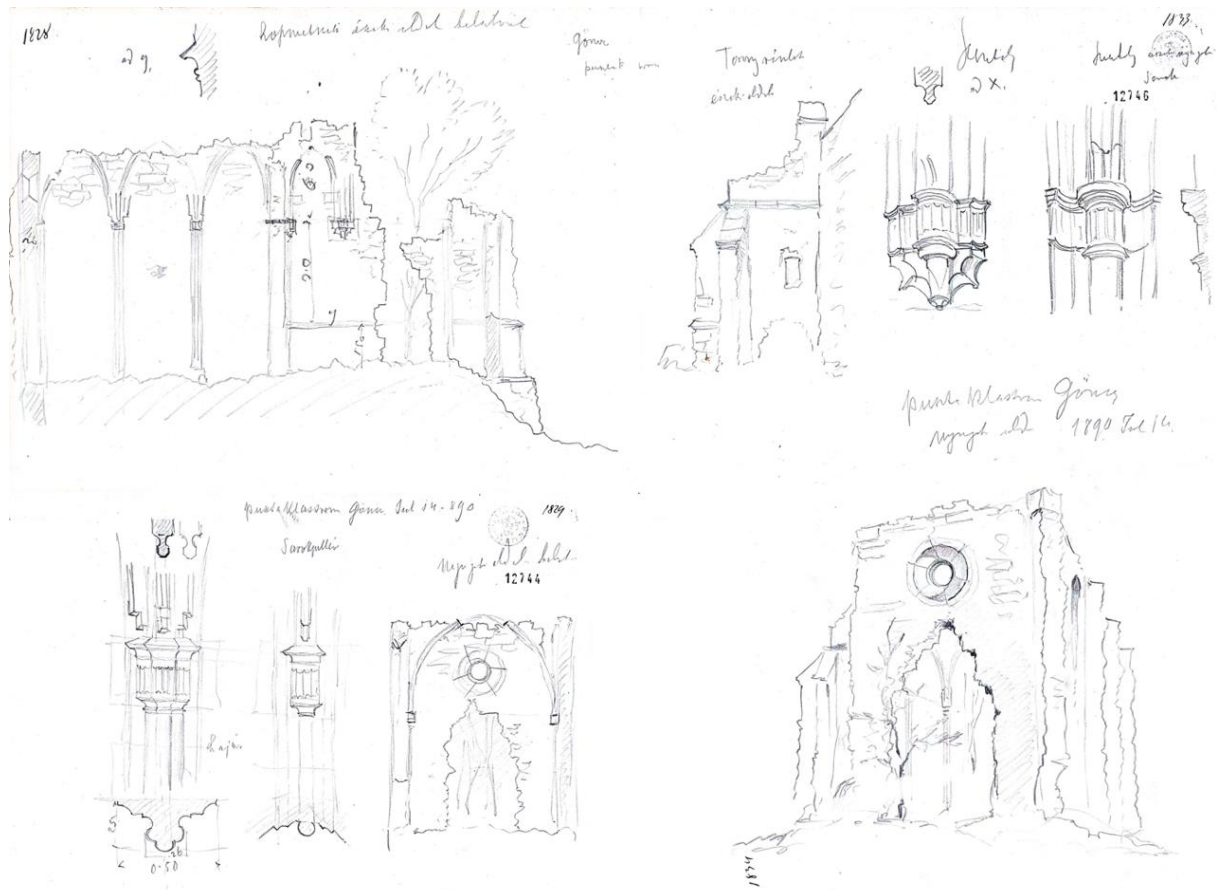
## **2.2. A gönci Szűz Mária kolostor**

### *2.2.1. A kolostor története napjainkig*

A Gönc és Telkibánya között megközelítőleg félúton elhelyezkedő Szűz Mária kolostor alapításának ideje és körülményei nem ismertek, bár az esetleges királyi alapítás nem kizárt. A rend irataiban (*Acta Paulinorum*) fennmaradt oklevelekből ismert, hogy 1371-ben már azonban bizonyosan állt, ekkor ugyanis I. Lajos király engedélyt ad az itt élő szerzeteseknek egy malom

<sup>7</sup> TECHNIKA

építésére és annak mindenkori birtoklására. Az oklevelek továbbá beszámolnak a szerzetesek javára hozott adókat illető döntésekről, valamint a kolostorhoz csatolt területekről és intézményekről. Építészetiileg azonban relevánsabb adatok is említésre kerülnek: 1429-ben Miklós püspök felszentelte a szentélyt, a főoltárt és a Mária-oltárt; 1464-ben János moldvai püspök megáldotta a templomot annak hét oltárával együtt<sup>8</sup>. Pusztulásának kezdete tisztázatlan, az azonban ismert, hogy a rend itteni szerzetesei elszegényedtek, a kolostort 1558-ban Gönc városa vette bérbe<sup>9</sup>.



5. Myskovszky Viktor 1890-ben a gönci kolostorról készült rajzainak egy része

A kolostorrom beszámolókon keresztül a 18. századtól ismert, rajzokkal azonban ismereteink szerint legkorábban Myskovszky Viktor 1890-ben készült vázlatfüzetében<sup>10</sup> dokumentálta az akkori állapotot (5. ábra). Jól kivehető a vázlatokon, hogy a keletkezésük óta napjainkig csekély a változás, néhány kisebb rekonstrukció (de sajnos némi romlás is) azonban

<sup>8</sup> BÁNDI

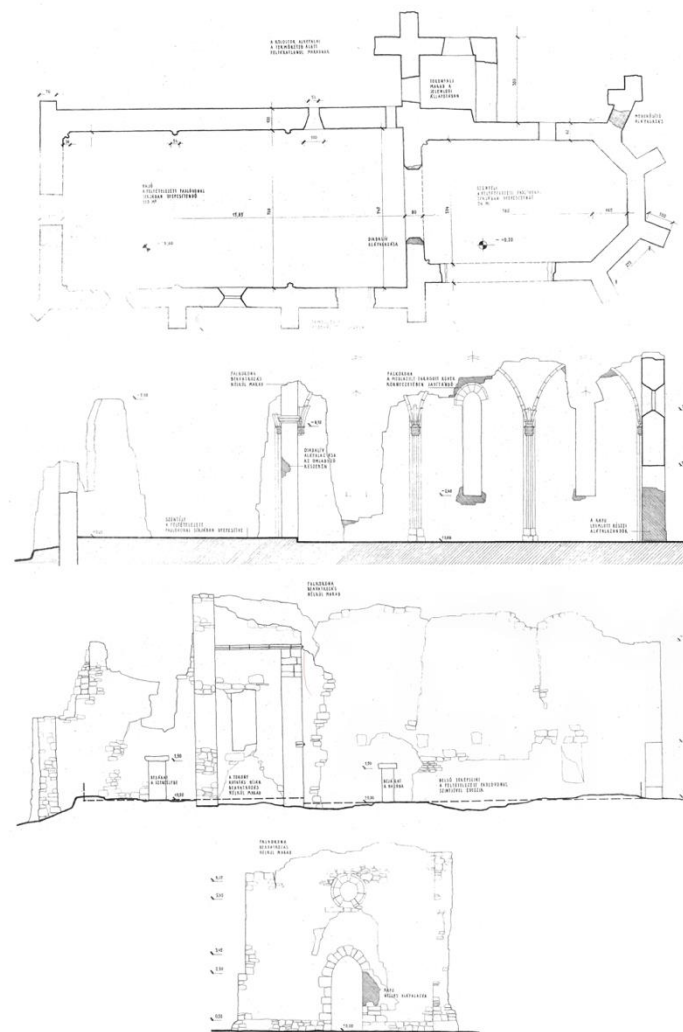
<sup>9</sup> BODÓ-PUSZTAI

<sup>10</sup> MYSKOVSZKY



végbement azóta: a nyugati homlokzat bejárata itt még romos, az északi homlokzat szentély felőli ajtónyílás helyzete hasonló. A rajzoló a megmaradt pilaszter fejezeteket is megörökítette – ezek jelenleg is szép állapotban állnak eredeti helyükön.

Egy 1935-ös közlés szintén rámutat a rom akkori viszonylagos jó állapotára: a falpillérek még jó állapotban voltak, a rózsablak maradványa még állt. 1941-ben helyreállítási munkálatok folytak a romon, melyek leglátványosabb eleme a nyugati homlokzat kapujának kiegészítése<sup>11</sup>. A következő években több régészeti vizsgálat és állagmegóvási terv készült, részletes felmérés azonban csak az 1976-os állagmegóvási tervdokumentációban<sup>12</sup> található (5. ábra).



6. Az 1976-os állagmegóvási terv összes rajza, az alaprajz (első), hosszmetset (második), északi homlokzat (harmadik), nyugati homlokzat (negyedik)

<sup>11</sup> BELÉNYESY

<sup>12</sup> S. HOMONNAY



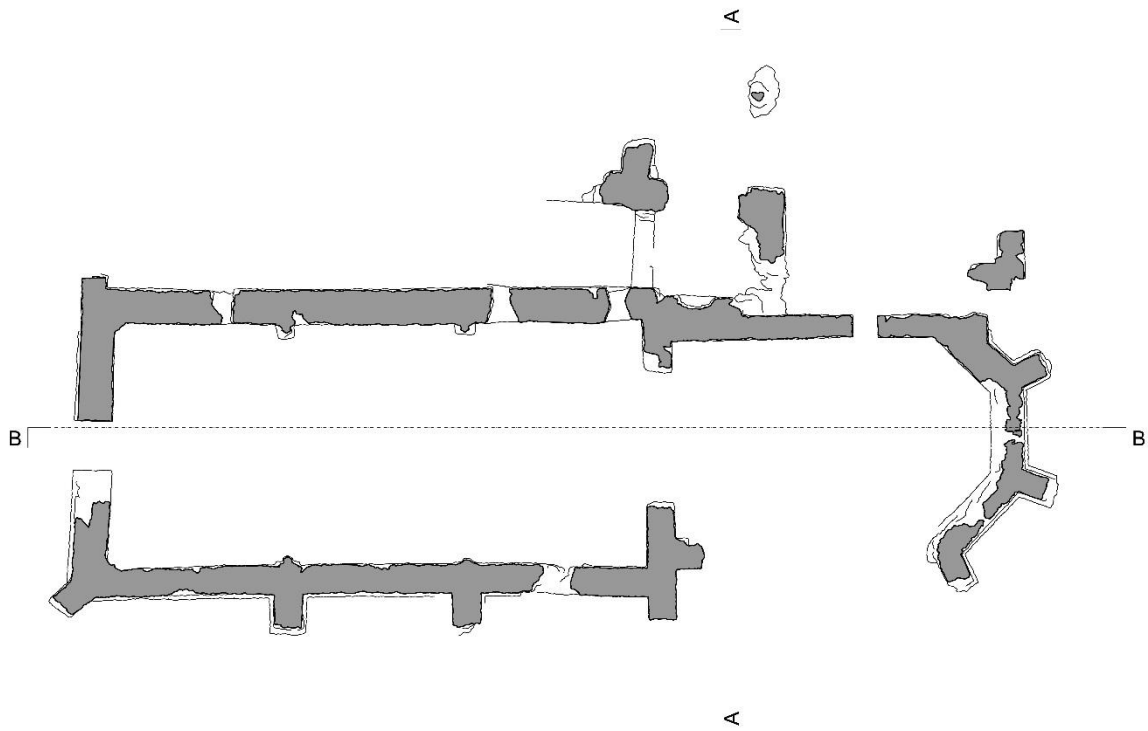
Ez a terv azonban, ha meg is valósult, nem hozott jelentős javulást, a jelölt beavatkozások nem láthatóak egyértelműen a romon. Sőt, a déli fal ablakainak keretezése 1890-ben feltehetően viszonylag épek voltak, 1976-ban a keleti már szinte teljesen megsemmisült, mára a nyugati is romlásnak indult, csak az oldalai maradtak meg részlegesen. A további romlás elkerülése érdekében mindenképp szükség lenne a romok konzerválására, hiszen a gönci kolostorrom egy nagyszerű, korábban kiemelkedő szépségű épület emléke, mely még mindig őrzi magában az egykori minőséget, még ha már csak töredékesen is.



*7. A kolostorrom fotói a jelenlegi állapotban, kívülről az észak-nyugati sarokból (bal) és belülről a szentély felé (jobb)*

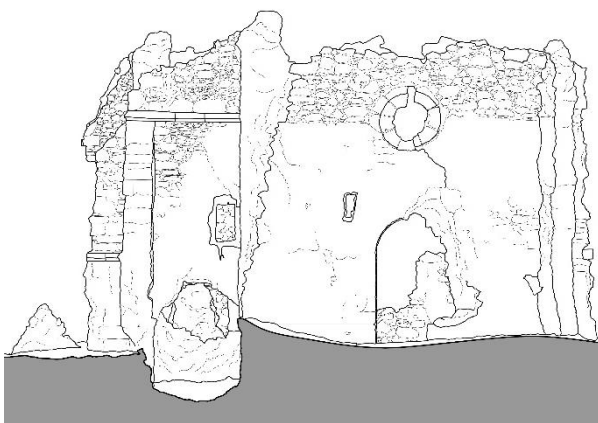
### *2.2.2. A rom elemzése*

A felmérési dokumentáció előállításánál a legtöbb információt tartalmazó rajzokat igyekeztem készíteni. Alaprajzra mindenképp szükség volt az értelmezhetőség végett. A homlokzatok közül az északi és a nyugati szolgált a legtöbb érdekességgel és adattal, a keleti oldal meglehetősen romos állapotú, a délit pedig sűrű növényzet övezi jelenleg, így az első kettőre esett a választásom. A metszetekkel azonban ezt igyekeztem egyensúlyozni: a hosszmetset a déli fal belső homlokzatát, a keresztmetset a szentély belső oldalát is ábrázolja. A rajzokat kis méretben az egyértelműség kedvéért lejjebb a dolgozatban is megjelenítem, de teljes méretben, tervlapokon is csatolom őket mellékletként.

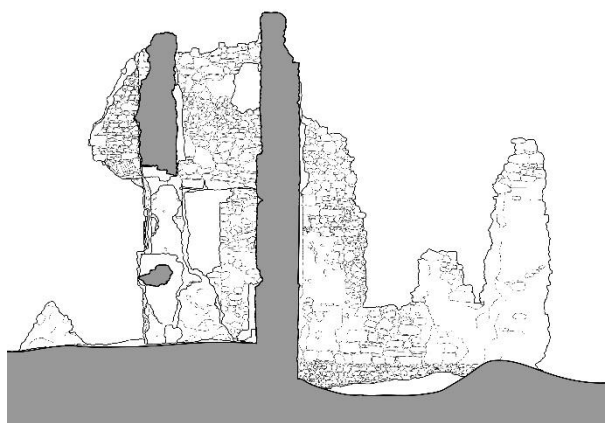


### 8. Alaprajz

Az alaprajzi elrendezést (8. ábra) vizsgálva első látásra egy a pálos rend esetén szokványos struktúrát láthatunk. A bejárat nyugaton a templomhajóba vezet, amely egyetlen tér három boltszakaszra osztva. Ezt a teret egy diadalív választja el a nyújtott, kettő, vagy három boltszakaszos, poligonális végződésű szentélytől. Ami azonban már korántsem átlagos, az a szentélytől északra fekvő (minden bizonnyal több szintes) torony, melyhez hasonló megoldás nem fedezhető fel más pálos emléken. A torony keleti falának vonalában kőhalommal összetéveszthető falcsontok található, mely valószínűsíthetően szintén az egykori falak részét alkotta. További helyiségekre utaló falak indulásai megfigyelhetőek az északi oldal álló



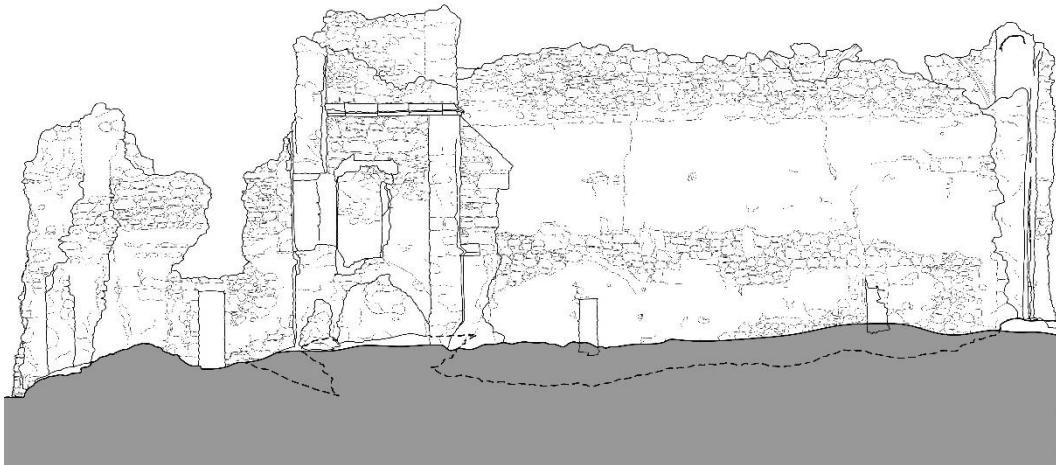
9. Nyugati homlokzat



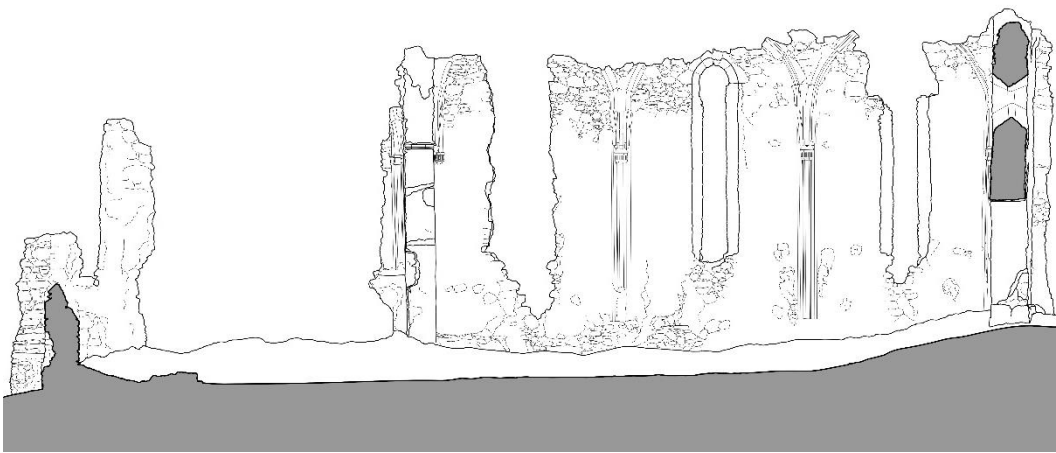
10. A-A metszet a tornyon keresztül

falaihoz csatlakozva, azonban folytatásuk ismeretlen, az egyéb szerkezetek még alapfalak formájában sem ismertek.

A nyugati homlokzaton (9. ábra) látható a rekonstruált bejárat, mely állapota az 1941-es munkálatokat követően számottevően romlott. Felette a kis méretű rózsablak kerete még szignifikánsan jobb állapotban fedezhető fel.



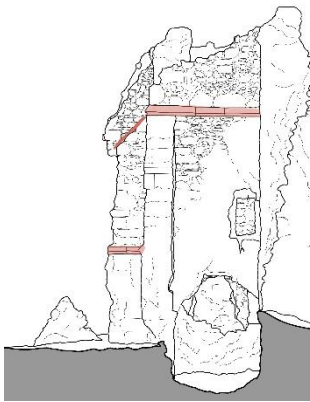
9. Északi homlokzat



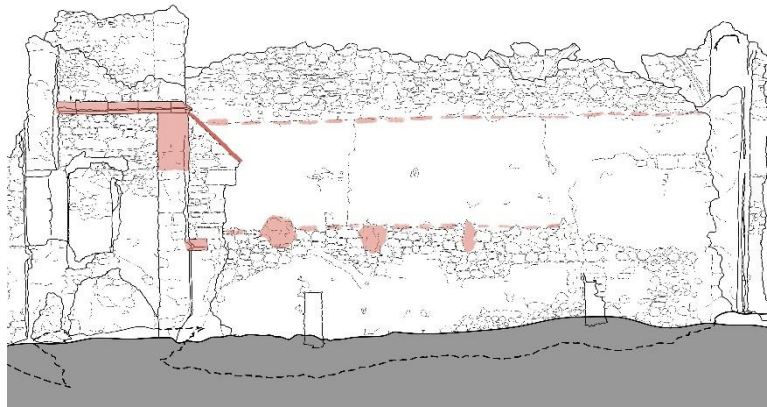
10. B-B metszet

A torony nyugati (9. ábra) és északi (11. ábra) homlokzatán két magasságban található párkányok, melyek alapján feltehetjük azt, hogy ezek valaha külső teret határoltak. Ezek között két irányban oromfalak kezdeményei láthatók. Ezekkel összhangban a hajó északi homlokzatán ugyancsak sejthető egy hajdani tetőszerkezet: egy széles sávban, épp a torony felső

párkányának szintje alatt a vakolat kevésbé kopott ki a kövek közül, az alsó párkány felett gerendák vagy konzolok helyét jelzik a bemélyedések (13. és 14. ábra).

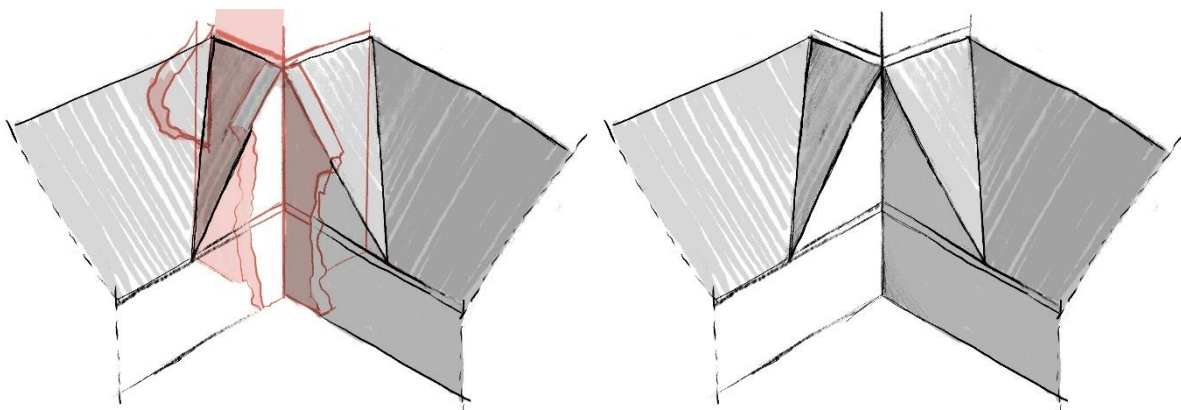


13. Nyugati homlokzat részletei



14. Északi homlokzat részletei

Mindezek alapján adódik egy lehetséges kialakítás, melyet a 15. ábrán vázlatosan ábrázoltam. Hagyományosan az északi fal mentén a kerengő déli oldala kapott helyet. A föltszinten átjárható torony (a szentéllyel egyetemben), ahogyan azt Bodó Balázs és Pusztai Tamás említi<sup>13</sup>, valószínűleg a hajó előtt épült, ez magyarázhatja a tornyon a felső párkány meglétét, melynek a hajó északi falán nincs nyoma. A két építési szakaszra a két korábban említett felszentelési dátum, 1429 és 1464 is mutat. A furcsa oromfalas kialakítás oka kérdéses, azonban az oromfalak megléte biztos, a hajó északi falán pedig, ahogyan azt az imént említettem, sávszerűen megmaradt a vakolat, nem utal semmi ferde tető csatlakozására. Ezek alapján másfajta, egyszerűbb elrendezés nem tűnik valószínűnek.



15. Lehetséges egykori fal és tetőkialakítás a rommal együtt (bal) és a rom nélkül (jobb) ábrázolva

<sup>13</sup> BODÓ-PUSZTAI



A kerengő és a hajó közös falán két megnyitás található, ezek közül a keleti, kisebbik valószínűleg egy betekintő nyílás lehetett, míg a nyugati – még ha meglehetősen szűk is – feltehetően ajtónyílás. Az ajtó küszöbének magasságában mind a kerengő (16. ábra), mind pedig a hajó felőli oldalon (17. ábra) a falazat köveinek struktúrája a padlósínt egykori vonalára engedett következtetni. A belső oldalon a pilaszter lábazatán is megjelenik ez a jelleg, ami még inkább alátámasztani látszik a feltevést.



*16. Az ajtónyílás a kerengő felől, jobbra a feltételezett padló vonalával*

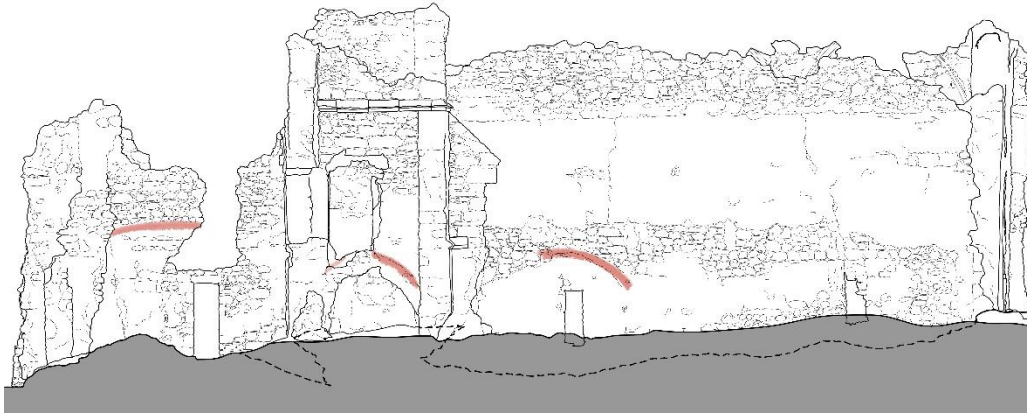


*17. Az ajtónyílás és a pilaszter a hajó felől, jobbra a feltételezett padló vonalával*

Az északi homlokzaton továbbá megfigyelhetők egykori boltozat nyomai is (18. ábra). A hajón és a tornyon lévő jelek közel azonos magasságban vannak, erősítve azt a hipotézist, hogy ez a két szakasz egy nagyobb tér, valószínűleg a kerengő részei voltak. A szentély falán a laposabb boltozat nagyobb magasságban készült, feltehetőleg a sekrestyéből felfele vezető lépcsőt határolta<sup>14</sup>.

---

<sup>14</sup> BODÓ-PUSZTAI



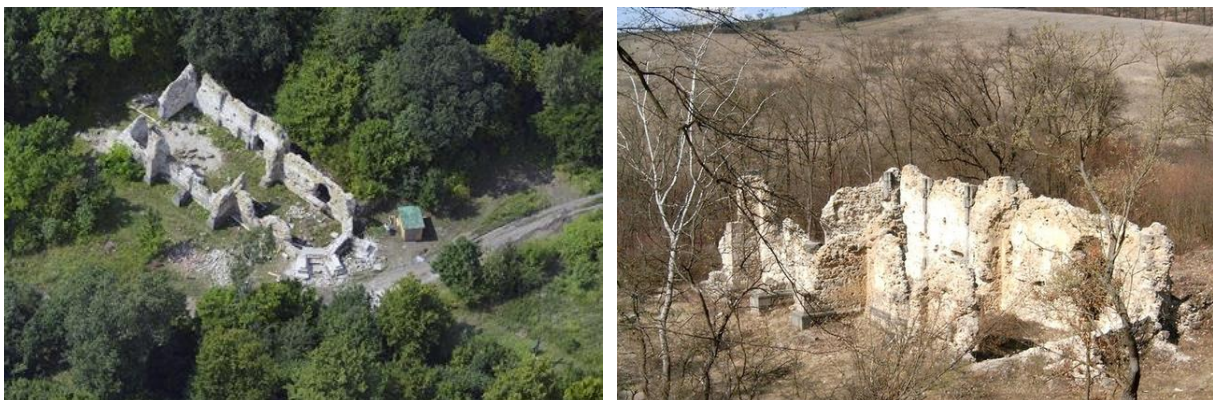
18. A boltozatokra utaló egyértelmű mélyedések kiemelése az északi homlokzaton

Mind a helyszíni munka, mind a rajzok készítése érdekességeket hozott napvilágra, további vizsgálatok minden bizonnyal még több információra deríthetnek fényt.

### 2.3. A további részben fennmaradt kolostorok áttekintése

Ebben az alfejezetben a 2. fejezet elején meghatározott csoportok további tagjait mutatom be röviden, további alfejezetekre bontva. Az elemzés alapjai itt korábbi felmérések, fotók, illetve írott források.

#### 2.3.1. A kurityáni Keresztelő Szent János kolostor

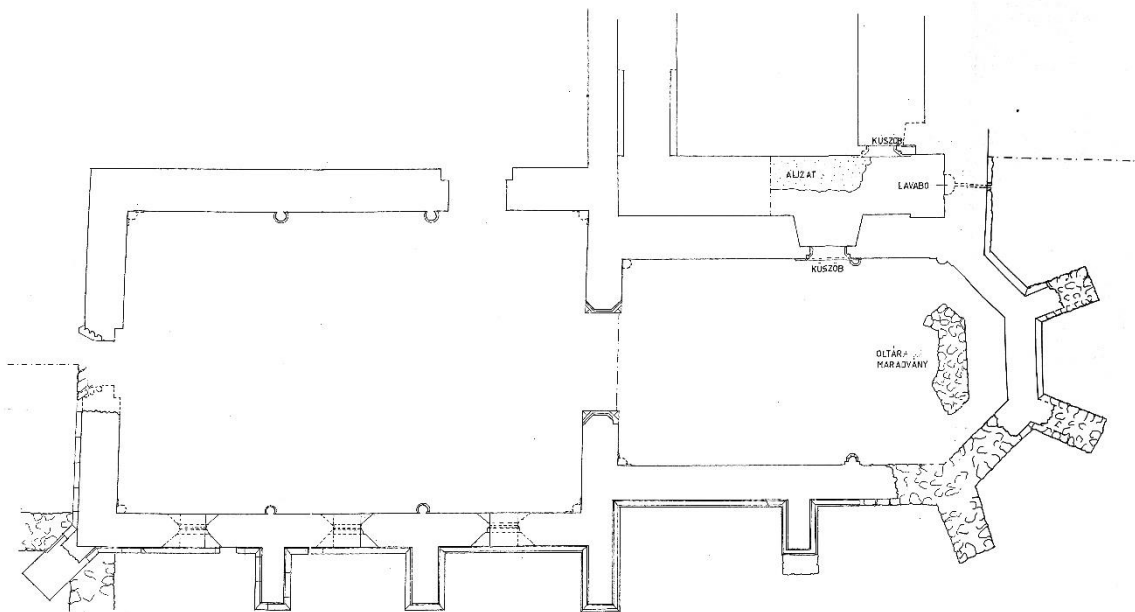


19. A kurityáni kolostor légi<sup>15</sup> és talajról<sup>16</sup> a közelmúltban készült fotója

<sup>15</sup> FOTÓ KURITYÁN 1

<sup>16</sup> FOTÓ KURITYÁN 2





20. A kurtyáni kolostor alaprajza<sup>17</sup>

A kurtyáni kolostor alapítása 1408-ra tehető, az alapító Perényi Imre nádor volt. Az épület maga csak tíz évvel később készült el. 1540-49 között néptelenedett el, lerombolása 1560 körül történt<sup>18</sup>.

A kolostorból a göncihez nagyon hasonló módon csak a templom maradt meg, az alapfalak megléte és egyúttal helyzete ismeretlen. Falai magasan állnak, ám ezek állapota meglehetősen rossz, a részletképzés minimális mennyiségben maradt fenn.

A templom alaprajza a pálos építészetben megszokott kialakítású: a hajó bejárata nyugaton van, a hajó maga egyetlen tér, a szentélybe innen keleti irányban egy diadalíven kell áthaladni, a szentély nyújtott, végződése poligonális. A hajó itt is három, míg a szentély két boltszakaszra tagolt.

<sup>17</sup> SIMON ET AL

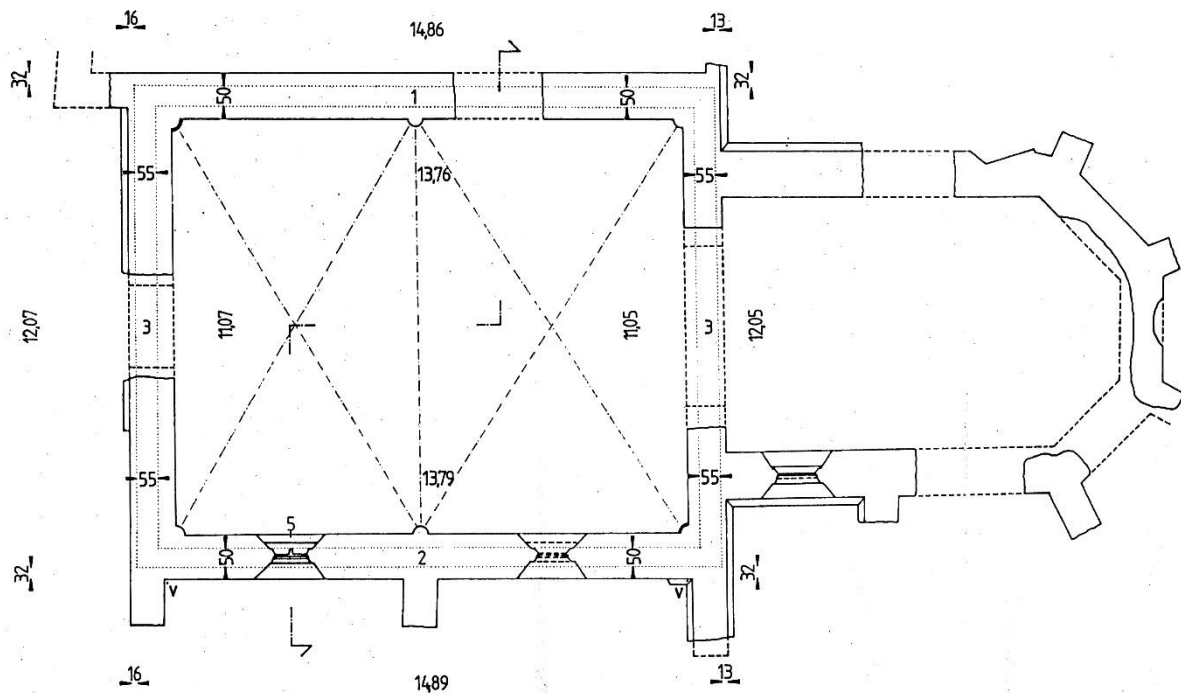
<sup>18</sup> GUZSIK

### 2.3.2. A martonyi Boldogságos Szűz kolostor



21. A martonyi kolostor részleges rekonstrukció előtti<sup>19</sup> (bal) és utáni<sup>20</sup> (jobb) fotója

A martonyi kolostort a szalonnai nemes Tekes fiak alapították 1341-ben. A történetéről kevés adat maradt ránk, az elnéptelenedése ismert csak megközelítőleg, mely 1550 körül, a török időkben történt<sup>21</sup>. A templomhajó rekonstrukciója 2001-től indult.



22. A martonyi kolostor alaprajza<sup>22</sup>

<sup>19</sup> KORINTOSZ  
<sup>20</sup> FOTÓ MARTONYI I  
<sup>21</sup> KORINTOSZ  
<sup>22</sup> FÜLÖPP

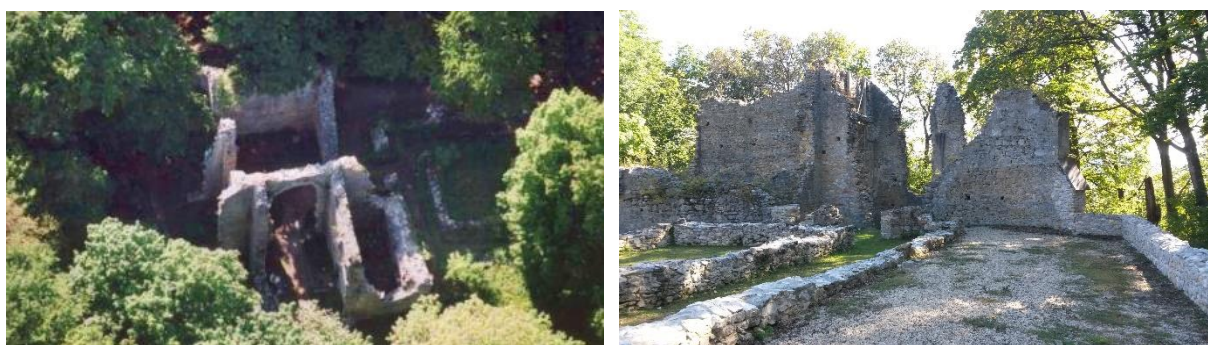


A templom, ahogyan ezt megszokhattuk, egy hajóból és egy szentélyből áll, a bejárat a nyugati oldalon van, a hajót és a szentélyt diadalív választja el egymástól, a szentély nyújtott, záródása poligonális. Ennél a kolostornál a hajó és a szentély egyaránt két boltmezőből áll. A kolostorépület kerengőjének falai itt részben megmaradtak, légifotókon láthatóak (23. ábra), azonban nem jutottam hozzá olyan felméréshez, melyen szerepelnének.



23. A martonyi kolosror légifotója<sup>23</sup>

### 2.3.3. A miskolc-bükkszentléleki Szentlélek kolostor



24. A bükkszentléleki kolostor légi<sup>24</sup> és talajról a közelmúltban készült fotója<sup>25</sup>

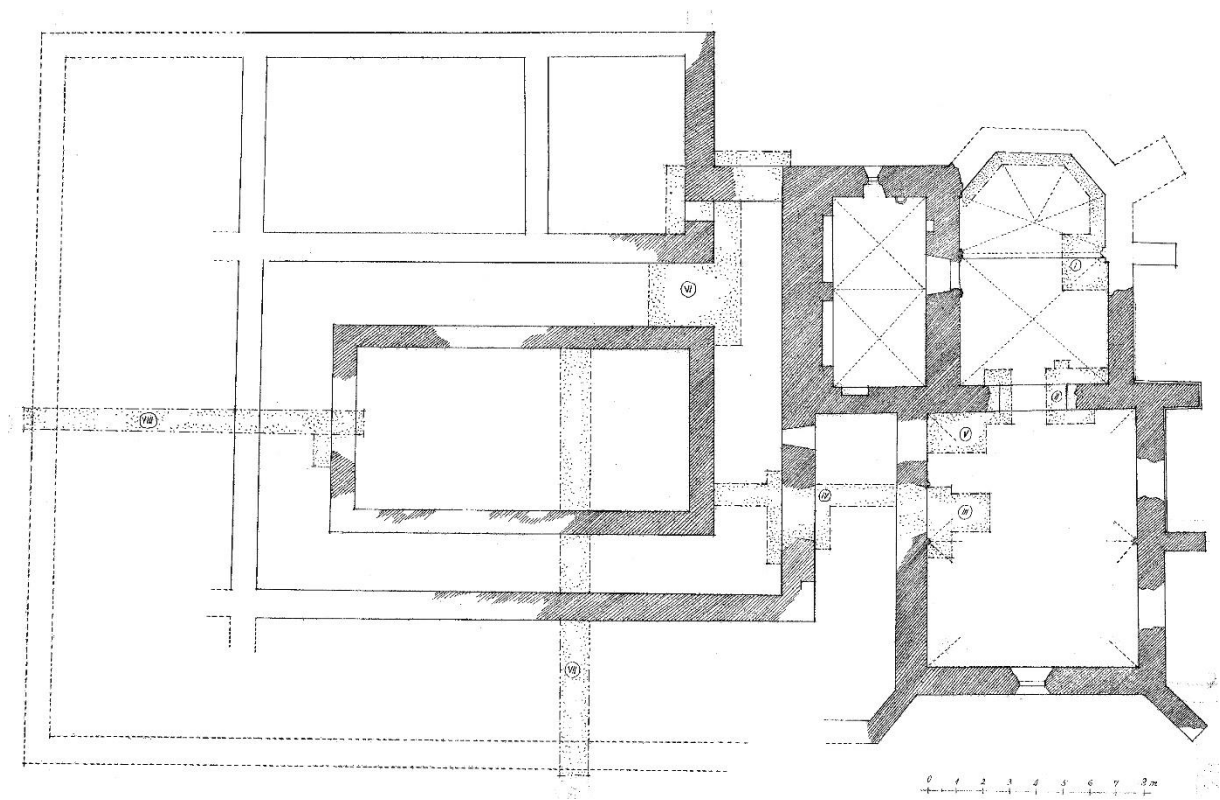
---

<sup>23</sup> FOTÓ MARTONYI 2

<sup>24</sup> FOTÓ BÜKKSZ. 1

<sup>25</sup> FOTÓ BÜKKSZ. 2

A bükkszentléleki – avagy dédesiként ismert – kolostort feltehetően 1313 előtt alapították, habár ez a dátum meglehetősen bizonytalan. Helyének közelében már 1240-ben bizonyosan remeték éltek. A kolostor legalább két átépítésen esett át, a legutóbbi hozzávetőleg 1500 körül történt. Működése 1530-1540 tájáig maradt abba<sup>26</sup>.



25. A bükkszentléleki kolostor alaprajza<sup>27</sup>

A bükkszentléleki kolostor falaiból a többi eddig vizsgált épülethez viszonyítva jóval több maradt meg. Itt a kolostorszárnyakból is több maradt fent, illetve a faragványok is nagy mennyiségben előkerültek. A templom az eddig bemutatottakkal megegyező logika szerint épült, a bejárat nyugaton található, a hajóba vezet. Innen a nyújtott, poligonálisan záródó szentélybe diadalíven át léphetünk be. A martonyihoz hasonlóan a hajó és a szentély is két boltszakaszra osztott. A kolostor a tipikus pálos elrendezéstől némiképp eltér: a sekrestye nem a keleti szárnyal egy vonalban, helyezkedik el, illetve kialakul egy a templom mellett húzódó déli szárny, mely a sekrestyét és egy másik helyiséget is magában foglal. A kerengő tehát így nem közvetlenül a templom falához csatlakozik.

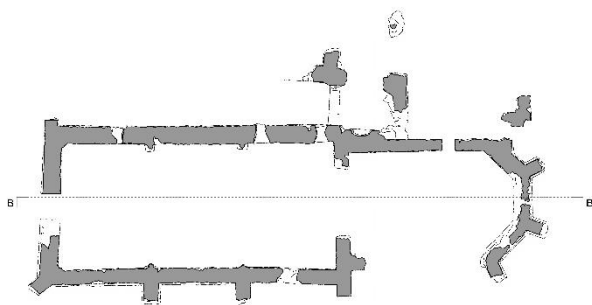
<sup>26</sup> GUZSIK

<sup>27</sup> SÓDOR 747

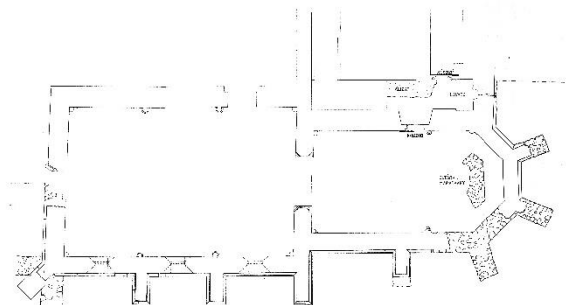
### 3. Építészeti párhuzamok a kolostorok között

#### 3.1. Az épületek térszervezése

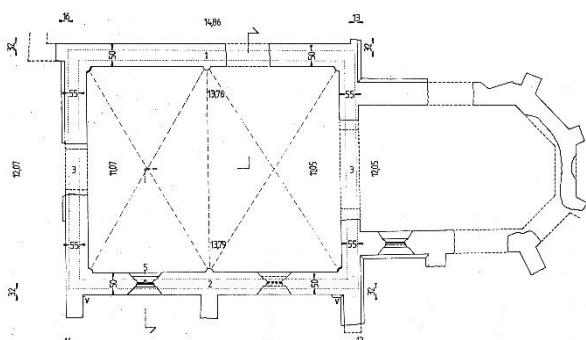
A négy vizsgált kolostorrom mindegyikének templomfalai viszonylag szép állapotban állnak. Mindegyikről elmondható, hogy a kialakításuk lényegében megegyező, a hagyományos elrendezést követik, jelentős eltérések csak a boltmezők számában vannak. Épp emiatt ebben az aspektusukban az egri egyházmegyei pálos kolostorokra nem mondhatjuk, hogy eltérnének más pálos műhelyben épült kolostoroktól (pl. Nagyvázsony, 30. ábra). Éppen ezért más szempontból szükséges vizsgálni a témát.



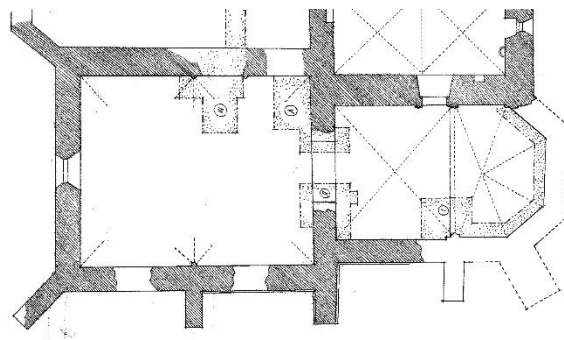
26. A gönci kolostor temploma



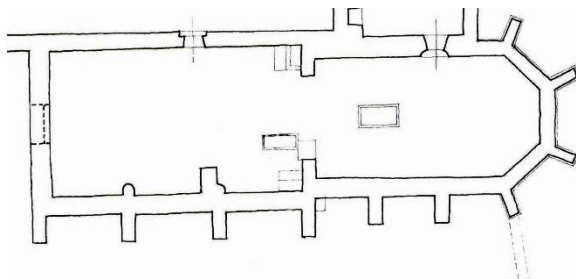
27. A kurtyáni kolostor temploma



28. A martonyi kolostor temploma



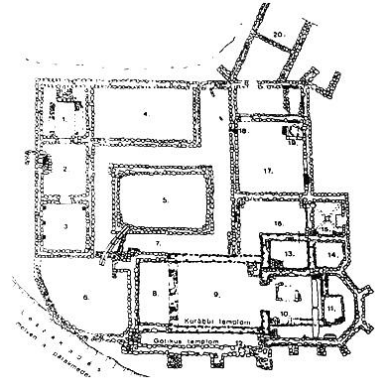
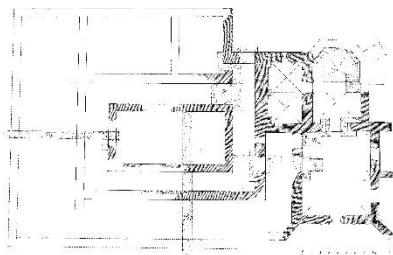
29. A bükkszentléleki kolostor temploma



30. A nagyvázsonyi kolostor temploma, Veszprémi Egyházmegye<sup>28</sup>

<sup>28</sup> MEV66

Miként a négy vizsgált kolostorból mindössze kettő lakószármányainak ismerjük némiképp az alaprajzát, így ezek összevetésével nem lehetséges túlságosan részletekbe bonyolódni. A vizsgáltakon felül azonban egy olyan kolostorrom létezik, mely alaprajzát az alapfalaiból jól ismerjük, ez az eger-felnémeti. A három alaprajza alapján megállapítható, hogy a kerengők nem a más területeken megszokott négyzetes, vagy kissé nyújtott alaprajzúak, hanem az egyik, a martonyi és a bükkszentléleki kolostor esetén észak-déli, a felnémeti kolostor esetén a kelet-nyugati irányban meglehetősen hosszabbak.



31. A bükkszentléleki kolostor alaprajza

32. A martonyi kolostor légifotója

33. A felnémeti kolostor alaprajza<sup>29</sup>

### 3.2. A részletképzések összehasonlítása

A négy vizsgált kolostor kutatási anyagaiban változó mértékben és minőségben érhetőek el adatok az épületek faragványairól. A kurityáni kolostorhoz nem találtam rendelkezésre álló dokumentációt a kőanyagról. A martonyi kolostor néhány faragványáról sikerült elérnem rajzokat, ezek azonban meglehetősen rossz állapotról árulkodnak, illetve néhány fotón felfedezhetünk egy-egy faragott követ. A legszebben dokumentált és egyszerre legszebben megmunkált kőanyag a bükkszentléleki kolostorhoz tartozik. A gönci kolostorhoz tartozó anyagban a kurityánihoz hasonlóan szintén nem szerepelt a kőanyagról készített rajz, ezeket azonban a pontfelhős felmérés alapján igyekeztem pótolni, valamint fényképekkel kiegészíteni (34-40. ábrák). A többi kolostor részleteit ehhez mérten vizsgálom.

Ahogy az ábrákon is látható, több különböző megoldást alkalmaztak az egyes elemek esetében. Mindegyiknél elmondható azonban, hogy összetett, szépen megmunkált,

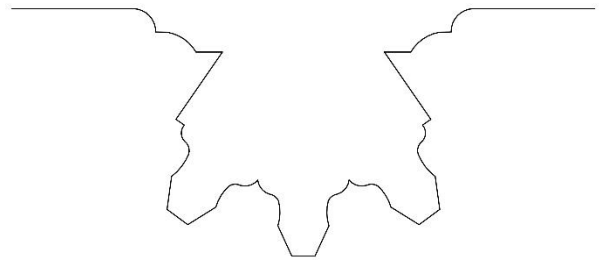
<sup>29</sup> FODOR



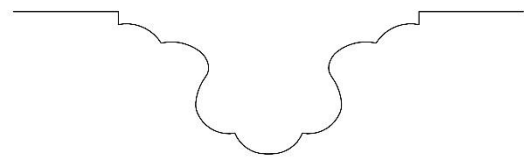
geometrikusan szerkesztett formák, melyek keresztmetszetét egyaránt határolják egyenesek és ívek. A közös motívum ennél a kolostornál a fejezetek kannelúra szerű struktúrája.



34. A hajó pilaszterei fejezettel, bordaköteggel



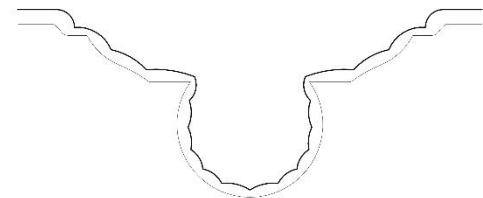
35. Bordaköteg metszete



36. Pilaszter metszete



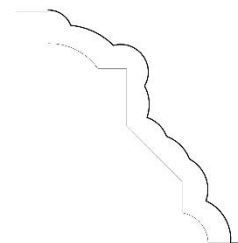
37. Konzol a szentély falán



38. A konzolfejezet metszete a szentélyben

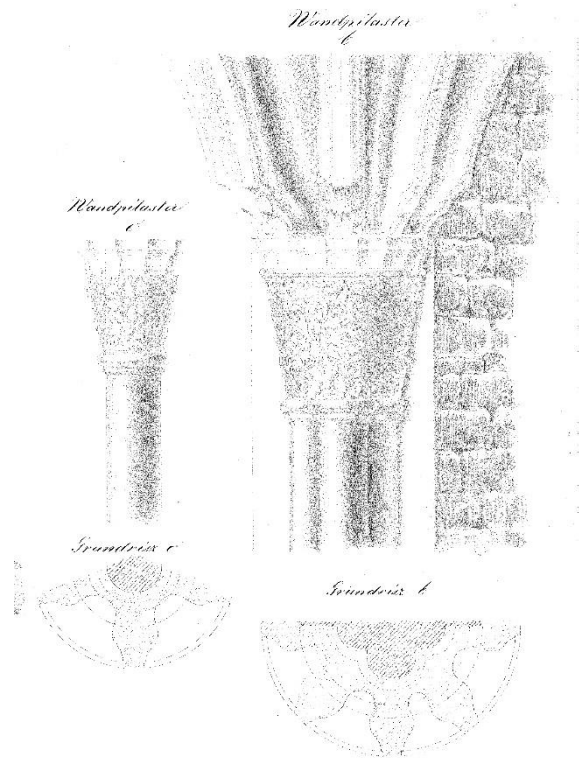
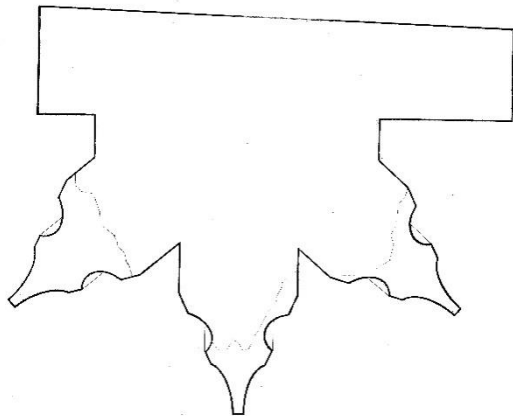


39. Sarokkonzol a hajóban



40. A sarokkonzol fejezetének metszete a hajóban

A bükk-szentléleki kolostor gazdag anyagában változatos kialakítású elemek találhatók. Az itt alkalmazott profilok általánosságban véve összetettebbek a göncinél, a fejezetek díszesebbek. Ugyanakkor közös formai világ jellemző mindkettőre.



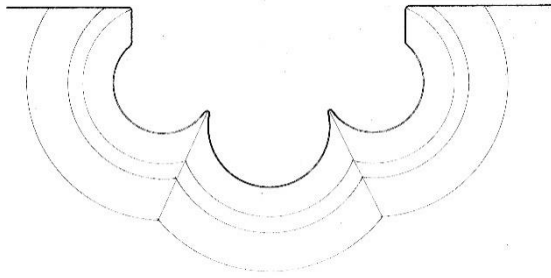
41. Bükk-szentléleki bordaköteg metszete<sup>30</sup>    42. Bükk-szentléleki bordakötegek és fejezetek<sup>31</sup>

A bordaprofilok ugyan nem egyeznek meg, jellegük mégis hasonló a göncön látottakhoz, mindkettő – bár kissé más arányokkal rendelkező – körtetagozatos keresztmetszetű. A bükk-szentléleki fejezetek felett megtalálható a göncihez hasonló kannelúrás motívum az abacuson. A 42. ábra bordakötegei alján ugyancsak megjelenik a cikkelyes jelleg, göncön ez a pilaszterek felett durvább ugrásokkal ugyan, de megfigyelhető, míg a sarokkonzolok felett egyetlen lágy ív a borda indítása.

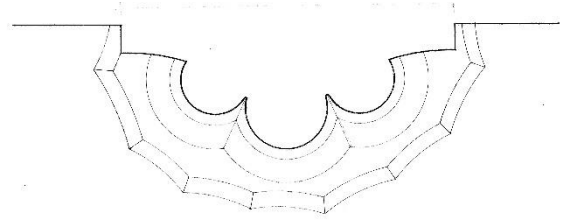
A pilaszterek összetett jellege szintén közös vonás a két épület esetén, pilaszterkötegekként is kategorizálhatók. A kötegek három kör keresztmetszet „összeolvadásából” állnak, a körök középpontja hol jobban, hol kevésbé távolodik egymástól. Ilyen pilaszterekre a bükk-szentléleki templomból több példát a 43. és 44. ábrán láthatunk.

<sup>30</sup> SÓDOR 777

<sup>31</sup> MÉMMDK 798

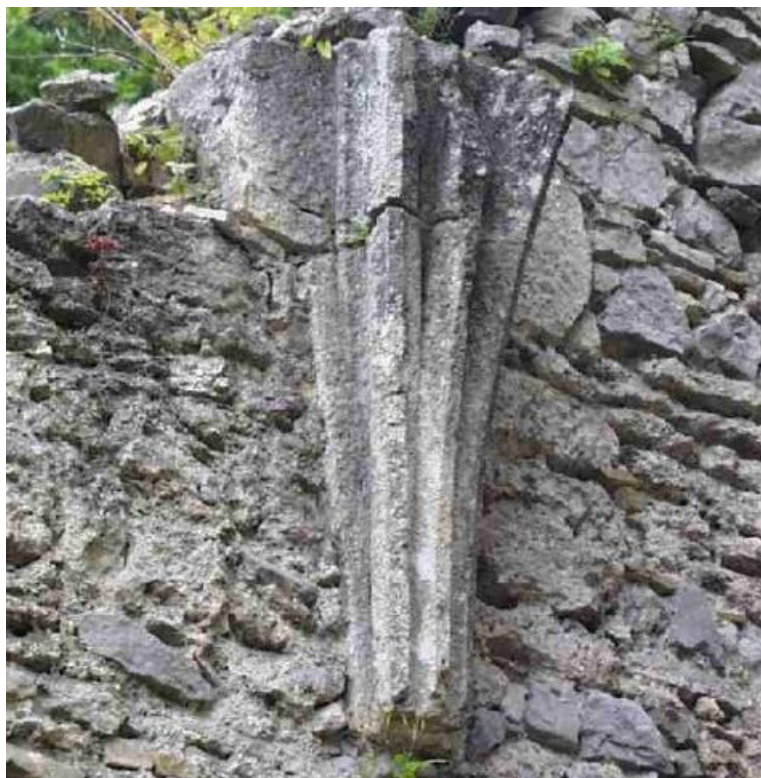


43. Bükkszentléleki pilaszter lábazattal<sup>32</sup>



44. Bükkszentléleki pilaszter fejezettel<sup>33</sup>

A Martonyiban fellelt kőanyag részletessége gyakorlatilag ismeretlen, mennyiségében jóval szerényebb a bükkszentléleki és a gönci leleteknél. A régészetileg feltárt kövek egyszerűek, töredezetek, a még helyükön állók szintén rossz állapotban maradtak ránk. A kevés részlet egyike, egy bordaköteg azonban érdekes a vizsgálódás szempontjából. Az indítás nem tűnik ugyan hasonlóknak a másik két példához, a bordák profilja ellenben – a fénykép alapján mindenesetre – erősen emlékeztet a gönci kialakításhoz.



45. Martonyi bordaköteg<sup>34</sup>

<sup>32</sup> SÓDOR 781

<sup>33</sup> SÓDOR 775

<sup>34</sup> ANP

### **3.3. A párhuzamok értékelése**

A vizsgált kolostorok lehetséges alapításai között jelentős időbeli különbségek vannak. A majdhogynem egy évszázados differencia természetesen építészeti különbséget is hordoz magával. Ugyanakkor természetesen szükséges megemlíteni, hogy az esetleges (16. század közepe előtti, ezután ugyanis egyik kolostor sem működik) átépítések idejéről és mértékéről elenyésző információ áll rendelkezésünkre. Nehéz így tehát megállapítani, hogy építészeti mekkora hatással voltak egymásra a létesítmények.

Félretéve az időbeli kérdést, és feltételezve, hogy előfordultak egymáshoz időben közeli építési periódusok, ugyancsak problémába ütközünk, ha a téralakítás szempontjából igyekszünk vizsgálni az építészeti műhely témakörét. Az Egri Egyházmegyében mindössze 6 olyan pálos kolostorról beszélhetünk, melyeknek legalább részben ismert a középkori alaprajza. Ennyire kevés példa alapján nehéz azonban biztos állításokra jutni, kiváltképp úgy, hogy ezek közül többségében csak a templomokat ismerjük, melyek azonban minden esetben követik a többi tájegységben is megismert elrendezést.

Részletképzések terén a fent említetthez némileg hasonló dilemmával találjuk szemben magunkat: habár láthatunk bizonyos fokú hasonlóságokat, a ránk maradt anyagok mennyisége túl kevés ahhoz, hogy átfogó képet kaphassunk a korról. Természetesen csupán a részletekre hagyatkozva egyébként sem lenne bölcs nagy horderejű feltételezésekbe bocsátkozni.

Mindezeket figyelembe véve az érett és késő középkor körüli pálos építészeti műhelyek meglétét nem lehet egyértelműen igazolni. Nem lehetetlen – sőt, inkább tűnik valószínűnek – hogy egy-egy mester több környékbeli kolostor építésében is részt vett, ezt azonban kiváltképp ennyi idő elteltével képtelenség volna bizonyítani.

## **4. Konklúzió**

A kutatást elindítása a pálos építészeti műhelyek meglétének kérdése volt az Egri Egyházmegyében. Ugyan ezzel kapcsolatban az előző alfejezetben tárgyalt okok folytán nem sikerült szignifikáns eredményre jutni, a kutatás maga mégsem volt eredménytelen összességében.



A fent említett kérdés által jutottam el az egyházmegye egy kiemelkedő középkori pálos emlékéhez, a gönci Szűz Mária kolostorhoz. Az épület egykor egy meghatározó eleme volt a kolostorállománynak, méreteiből és kidolgozottságából következtetve kimagasló helyet foglalhatott el a többi között. Ezt a jelleget a későbbiekben is sokan felismerték, több régészeti feltárás és kiegészítés zajlott a „közelmúltban”, de a szakmán kívüliek is lelkesednek a rom iránt, túraútvonal is vezet ide.

Ennek dacára viszonylag kevés részletekbe menő vizsgálat érhető el a templomról. A toronyról 2004-ben készült egy aprólékos régészeti kutatás<sup>35</sup>, a többi szakaszról azonban nem létezik hasonló jellegű dokumentáció. A korábban készült felmérések közül az 1976-ban készült<sup>36</sup> a legfrissebb, ez viszont az idejében már 45 éves, ez idő alatt komoly romlások következtek be az épületen. Erre reflektálva készítettem el a részletes felmérésemet a romról.

A felmérésem jó eredménnyel zárult, sikerült részletesen kidolgozott rajzokat készítenem a pontfelhő alapján. A rajzok igyekeznek hűen átadni a rom állapotát és a falak jellegét. A munka folytatásaként a későbbiekben a mostaniakon túl célszerű lenne elkészíteni több metszetet és homlokzatot, esetleg kisebb részleteket is.

Hasonló dokumentációt érdemes lehet a kurtyáni, és a bükk-szentléleki kolostorról készíteni (a martonyi kolostorról a rekonstrukció miatt szép tervanyag áll rendelkezésre). Ezek segíthetnek rávilágítani a romlás gyorsaságára, arra, hogy amennyiben ez így folytatódik, a részletek egyre inkább elvesznek, a magasan álló romfalakból egyre kevesebb marad és felbecsülhetetlen értékű középkori emlékeink pusztulnak el. Mind a négy kolostor valaha kvalitásos épület volt, romjaik méltóak a konzerválásra, emléküik megőrzésére.

---

<sup>35</sup> BODÓ-PUSZTAI

<sup>36</sup> S. HOMONNAY

## Hivatkozások

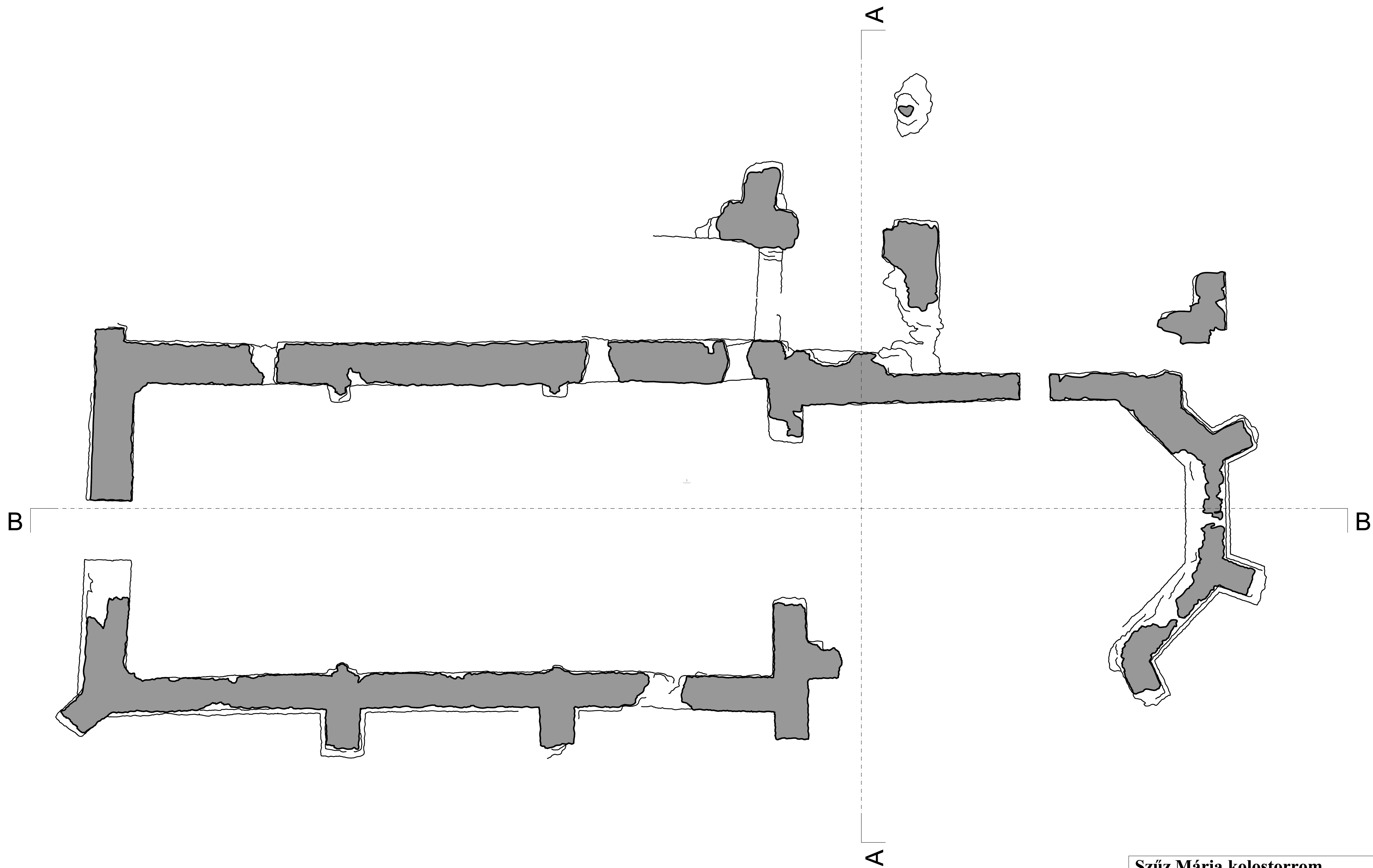
- ACZÉL ET AL *Aczél László Zsongor, Török József, Legeza László, Szacsvey Péter: Pálosok. Budapest, Mikes Kiadó. 1996.*
- ANP *Aggteleki Nemzeti Park:*  
[http://anp.nemzetipark.gov.hu/index.php?pg=media2230\\_hu](http://anp.nemzetipark.gov.hu/index.php?pg=media2230_hu)
- BÁNDI *Bándi Zsuzsanna: Északkelet-magyarországi pálos kolostorok oklevelei (regeszták). In: Borsodi Levéltári Évkönyv, V. 1986. 586-602. p.*
- BELÉNYESY *Belényesy Károly: Pálos kolostorok az Abaúji-hegylján. Borsod-Abaúj-Zemplén megye régészeti emlékei 3. Miskolc, 2004.*
- BODÓ-PUSZTAI *Bodó Balázs, Pusztai Tamás: Jelentés a gönci pálos kolostor tornyának 2004. évi régészeti kutatásáról. In: A Herman Ottó Múzeum Évkönyve 43. 2004. 321-347. p.*
- FODOR *Fodor László: A Felnémet-Almárvölgyi Mária Magdolna kolostor feltárásának eredményei in Varia, P.: Pálos rendtörténeti tanulmányok I. Csorna, 1994.*
- FOTÓ BÜKKSZ.1 *Civertan: <https://www.legifoto.com/magyar/galeria/bukkszentlelek/>*
- FOTÓ BÜKKSZ. 2 *Egri Gábor, 2017:*  
[https://studhist.blog.hu/2017/05/13/bukkszentleleki\\_palos\\_kolostorrom](https://studhist.blog.hu/2017/05/13/bukkszentleleki_palos_kolostorrom)
- FOTÓ KURITYÁN 1 *Civertan: <https://www.legifoto.com/magyar/galeria/kurityan/>*
- FOTÓ KURITYÁN 2 *Galuska Tünde, 2006:*  
<https://regitemplomok.wordpress.com/2016/04/02/kurityan-keresztelo-szent-janos-kolostor/>
- FOTÓ MARTONYI 1 *Aggteleki Nemzeti Park:*  
<https://anp.hu/termeszeti-ertekek/cikk/227>
- FOTÓ MARTONYI 2 *Civertan:*  
[https://www.legifoto.com/magyar/galeria\\_ker/palos\\_kolostor\\_martonyi\\_hataraban\\_1933/](https://www.legifoto.com/magyar/galeria_ker/palos_kolostor_martonyi_hataraban_1933/)

- FÜLÖPP *Fülöpp Róbert*: Martonyi, Háromhegy, Pálos templom- és kolostorrom. Állami Műemlékhelyreállítási és Restaurálási Központ. 1998.
- GUZSIK 1983 *Guzsik Tamás*: Későgótikus „pálos” műhelyek Magyarországon. In: Építés-Építészettudomány – Az MTA Műszaki Tudományok Osztályának Közleményei 15. 1983. 199-217. p.
- GUZSIK 2020 *Guzsik Tamás*: A pálos rend építésze a középkori Magyarországon. Pécs, Magyar Pálos Rend. 2020.
- KORINTOSZ *Korintosz Műemlékvédelmi és Építőipari Kft.*: Martonyi Pálos kolostor „a természet temploma”. Budapest, Állami Műemlékhelyreállítási és Restaurálási Központ. 2005.
- MEV66 *Koppány Tibor*: A Nagyvázsonyi Pálos Kolostor Romjainak Konzerválása. In: Országos Műemléki Felügyelőség Kiadványai 3. 1966. 103-108. p.
- MÉMMDK 798 *Bükkszentlélek*: Pálos-rom felmérése. Magyar Építészeti Múzeum és Műemlékvédelmi Dokumentációs Központ Tervtára, Bükkszentlélek – pálos kolostor feldolgozott anyaga: ltsz. 798
- MYSKOVSZKY *Myskovszky Viktor* vázlatfüzete a Magyar Építészeti Múzeum és Műemlékvédelmi Dokumentációs Központban. 1890.
- PUSZTAI *Pusztai Tamás*: Gönc, pálos kolostor. In: Régészeti Kutatások Magyarországon. 2004. 219-220. p.
- SIMON ET AL *Simon Zoltán, Szunyogh László, Arnóti Zsuzsanna*: Kurityán, pálos kolostor- és templomrom. Magyar Építészeti Múzeum és Műemlékvédelmi Dokumentációs Központ Tervtára ltsz. 44397 2000.
- S. HOMONNAY *S. Homonnay Márta*: Gönc, Pálos kolostor romjai. Magyar Építészeti Múzeum és Műemlékvédelmi Dokumentációs Központ Tervtára ltsz. 32356 1976.
- SÓDOR 747 *Sódor Alajos*: Bükkszentlélek: Pálos-rom felmérése. Magyar Építészeti Múzeum és Műemlékvédelmi Dokumentációs Központ Tervtára, Bükkszentlélek – pálos kolostor feldolgozott anyaga: ltsz. 747 1954.

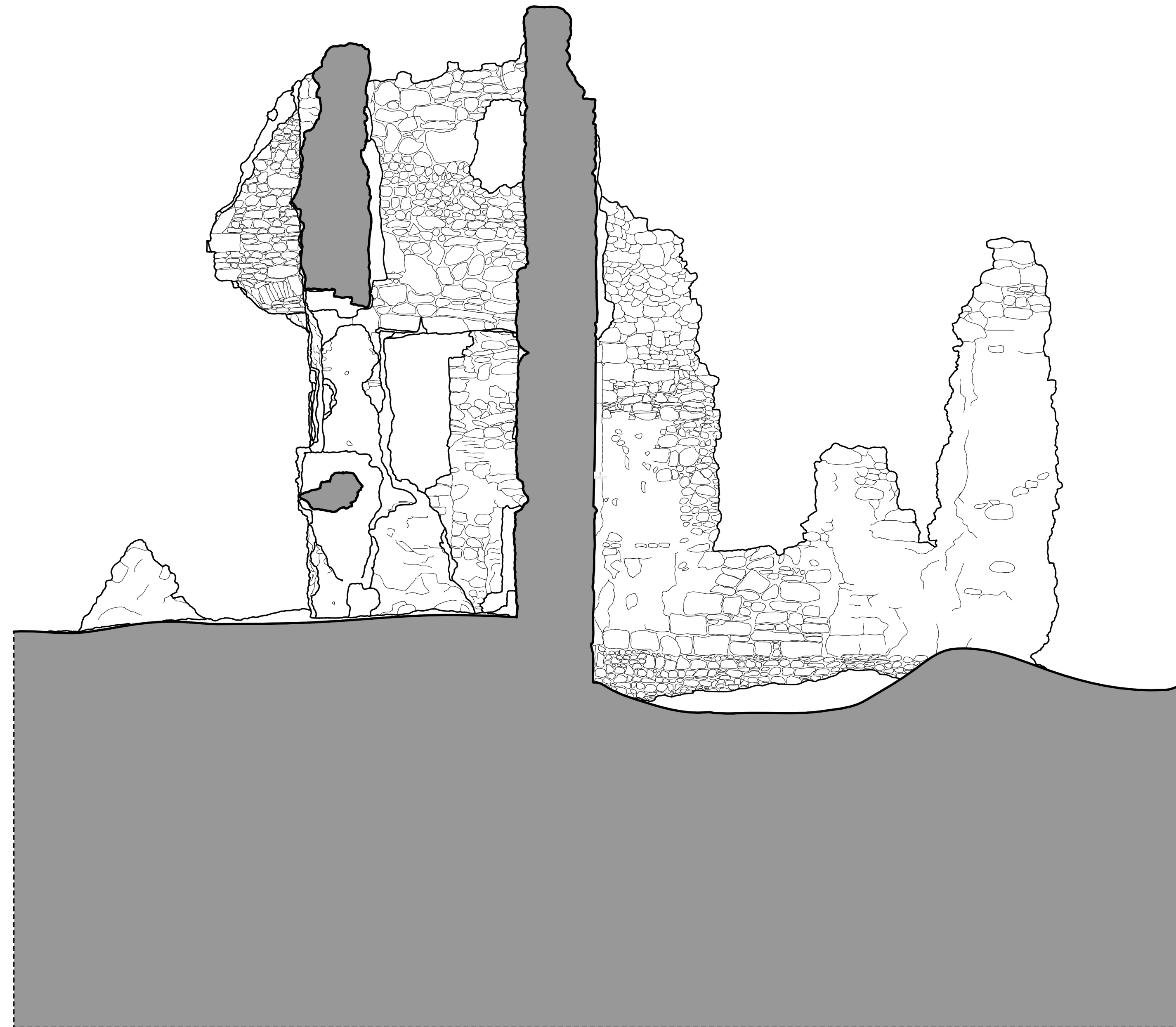
- SÓDOR 775 *Sódor Alajos*: Bükkszentlélek: Pálos-rom felmérése. Magyar Építészeti Múzeum és Műemlékvédelmi Dokumentációs Központ Tervtára, Bükkszentlélek – pálos kolostor feldolgozott anyaga: ltsz. 775 1954.
- SÓDOR 777 *Sódor Alajos*: Bükkszentlélek: Pálos-rom felmérése. Magyar Építészeti Múzeum és Műemlékvédelmi Dokumentációs Központ Tervtára, Bükkszentlélek – pálos kolostor feldolgozott anyaga: ltsz. 777 1954.
- SÓDOR 781 *Sódor Alajos*: Bükkszentlélek: Pálos-rom felmérése. Magyar Építészeti Múzeum és Műemlékvédelmi Dokumentációs Központ Tervtára, Bükkszentlélek – pálos kolostor feldolgozott anyaga: ltsz. 781 1954.
- TECHNIKA A gönci pálos kolostorrom. In: Technika XXII. 5. 1942. 162-163. p.

## **Mellékletjegyzék**

<b>F-01:</b>	Alaprajz	M=1:50
<b>F-02:</b>	A-A metszet	M=1:50
<b>F-03:</b>	B-B metszet	M=1:50
<b>F-04:</b>	Nyugati homlokzat	M=1:50
<b>F-05:</b>	Északi homlokzat	M=1:50



<b>Szűz Mária kolostorrom</b>		
Felmérési tervdokumentáció		
<b>Készítette: Budaházi Fanni</b>	Építészettörténeti és Műemléki Tanszék	
<b>Konzulens: Daragó László Attila DLA</b>		
2021.11.01.		
Gönc, hrsz. 065/3, 065/4, 065/5	Borsod-Abaúj-Zemplén megye, Magyarország	
<b>ALAPRAJZ</b>	<b>M = 1 : 50</b>	<b>F-01</b>
TUDOMÁNYOS DIÁKKÖRI KONFERENCIA 2021 Budapesti Műszaki és Gazdaságtudományi Egyetem, Építészmérnöki Kar		
AZ INNOVÁCIÓS ÉS TECHNOLÓGIAI MINISZTERIUM ÚNKP-21-2 KÓDSZÁMÚ ÚJ NEMZETI KIVÁLÓSÁG PROGRAMJÁNAK A NEMZETI KUTATÁSI, FEJLESZTÉSI ÉS INNOVÁCIÓS ALAPBÓL FINANSZÍROZOTT SZAKMAI TÁMOGATÁSAVAL KÉSZÜLT.		



## Szűz Mária kolostorrom

Felmérési tervdokumentáció

Készítette: Budaházi Fanni

Konzulens: Daragó László Attila DLA

Építészettörténeti és Műemléki Tanszék

2021.11.01.

Gönc, hrsz. 065/3, 065/4, 065/5

Borsod-Abaúj-Zemplén megye, Magyarország

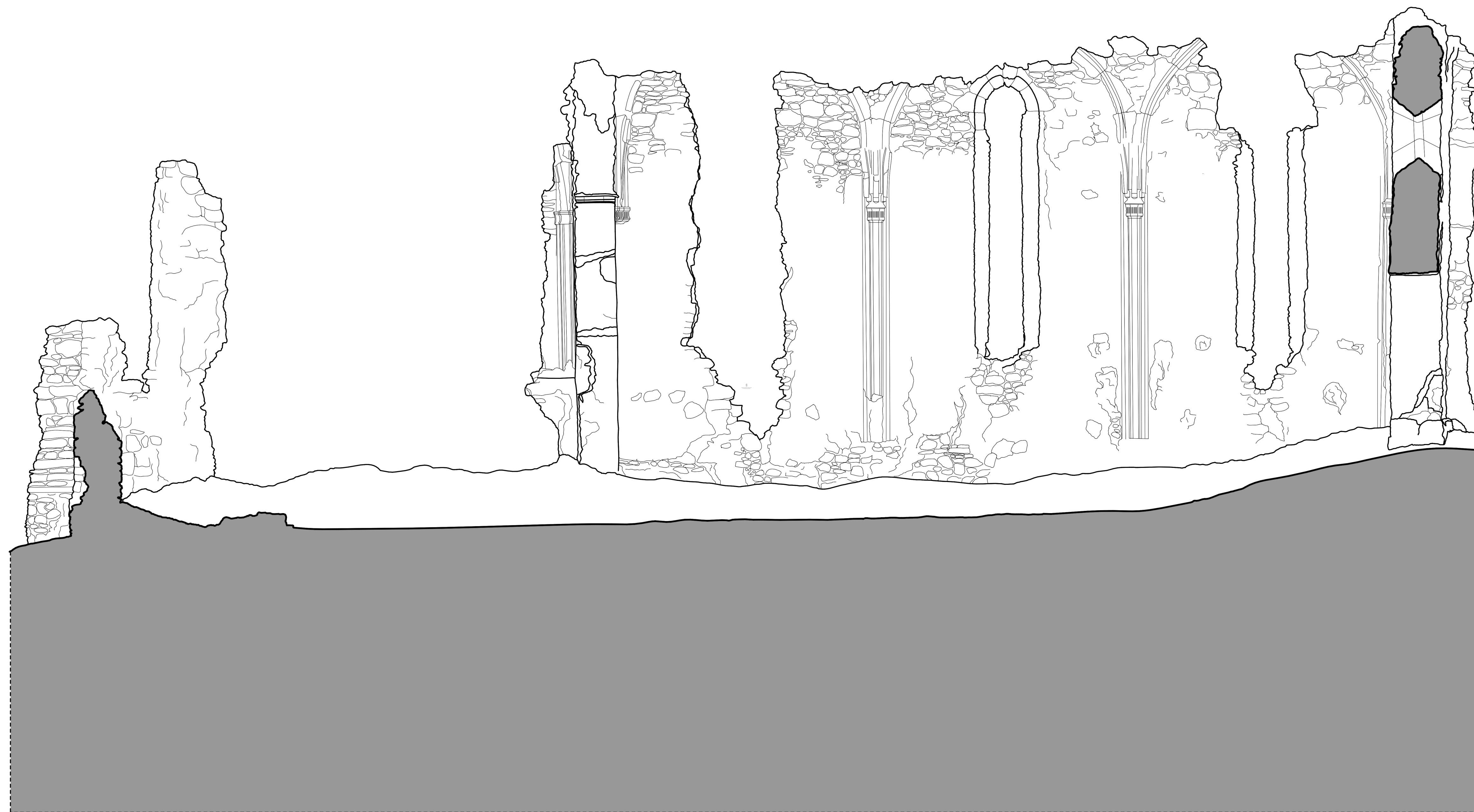
**A - A METSZET**

**M = 1 : 50 F-02**

TUDOMÁNYOS DIÁKKÖRI KONFERENCIA 2021  
Budapesti Műszaki és Gazdaságtudományi Egyetem, Építészmérnöki Kar

AZ INNOVÁCIÓS ÉS TECHNOLÓGIAI MINISZTERIUM ÚNKP-21-2 KÓDSZÁMÚ ÚJ NEMZETI KIVÁLÓSÁG PROGRAMJÁNAK A NEMZETI KUTATÁSI, FEJLESZTÉSI ÉS INNOVÁCIÓS ALAPBÓL FINANSZÍROZOTT SZAKMAI TÁMOGATÁSAVAL KÉSZÜLT.





## Szűz Mária kolostorrom

Felmérési tervdokumentáció

Készítette: Budaházi Fanni

Konzulens: Daragó László Attila DLA

Építéstörténeti és Műemléki Tanszék

2021.11.01.

Gönc, hrsz. 065/3, 065/4, 065/5

Borsod-Abaúj-Zemplén megye, Magyarország

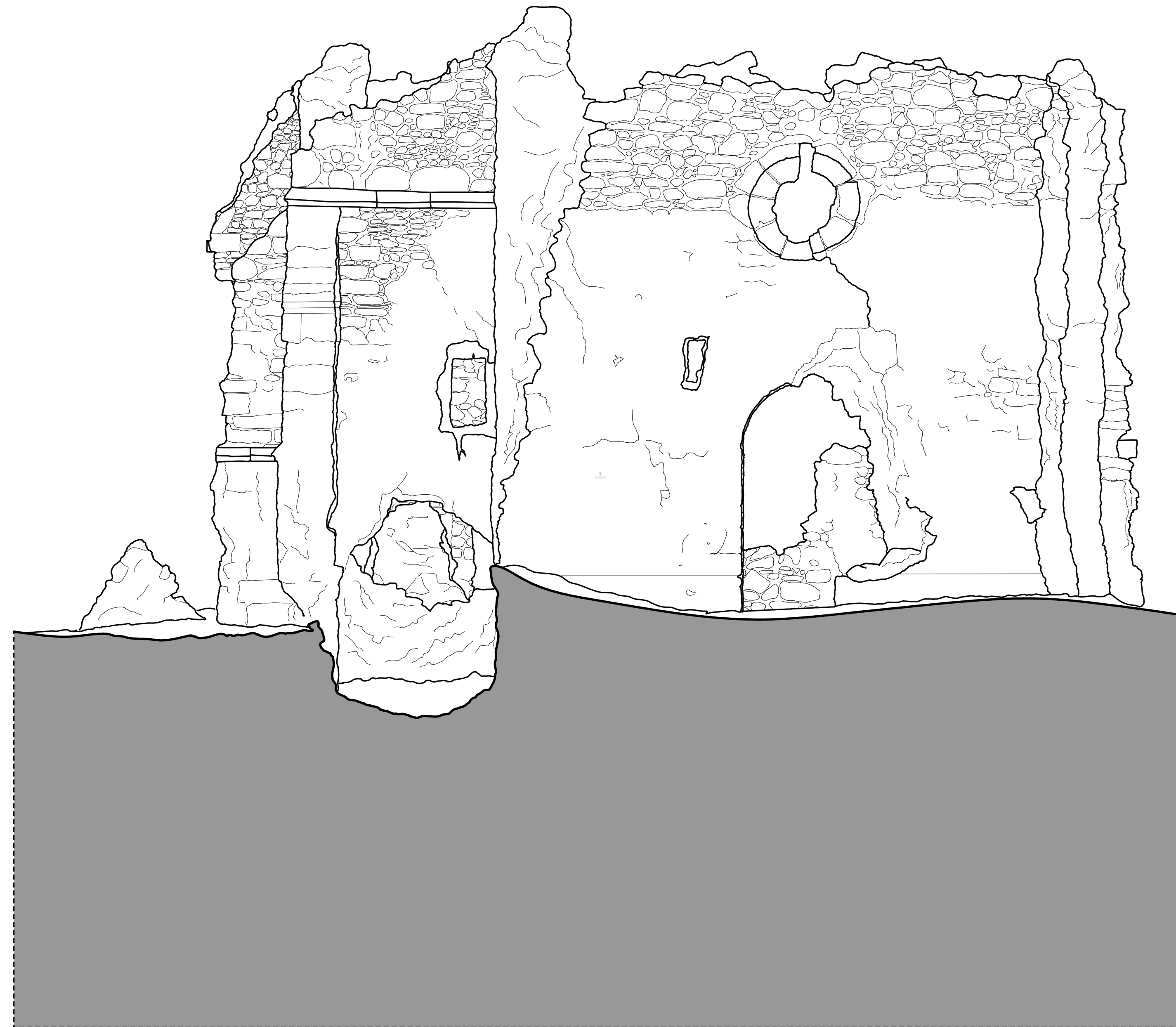
**B - B METSZET**

**M = 1 : 50 F-03**

TUDOMÁNYOS DIÁKKÖRI KONFERENCIA 2021  
Budapesti Műszaki és Gazdaságtudományi Egyetem, Építészmérnöki Kar

AZ INNOVÁCIÓS ÉS TECHNOLÓGIAI MINISZTERIUM UNKP-21-2 KÓDSZÁMÚ ÚJ NEMZETI KIVÁLÓSÁG PROGRAMJÁNAK A NEMZETI KUTATÁSI, FEJLESZTÉSI ÉS INNOVÁCIÓS ALAPBÓL FINANSZÍROZOTT SZAKMAI TÁMOGATÁSAVÁLKÉSZÜLT.





## Szűz Mária kolostorrom

Felmérési tervdokumentáció

Készítette: Budaházi Fanni

Konzulens: Daragó László Attila DLA

Építészettörténeti és Műemléki Tanszék

2021.11.01.

Gönc, hrsz. 065/3, 065/4, 065/5

Borsod-Abaúj-Zemplén megye, Magyarország

**NYUGATI HOMLOKZAT**

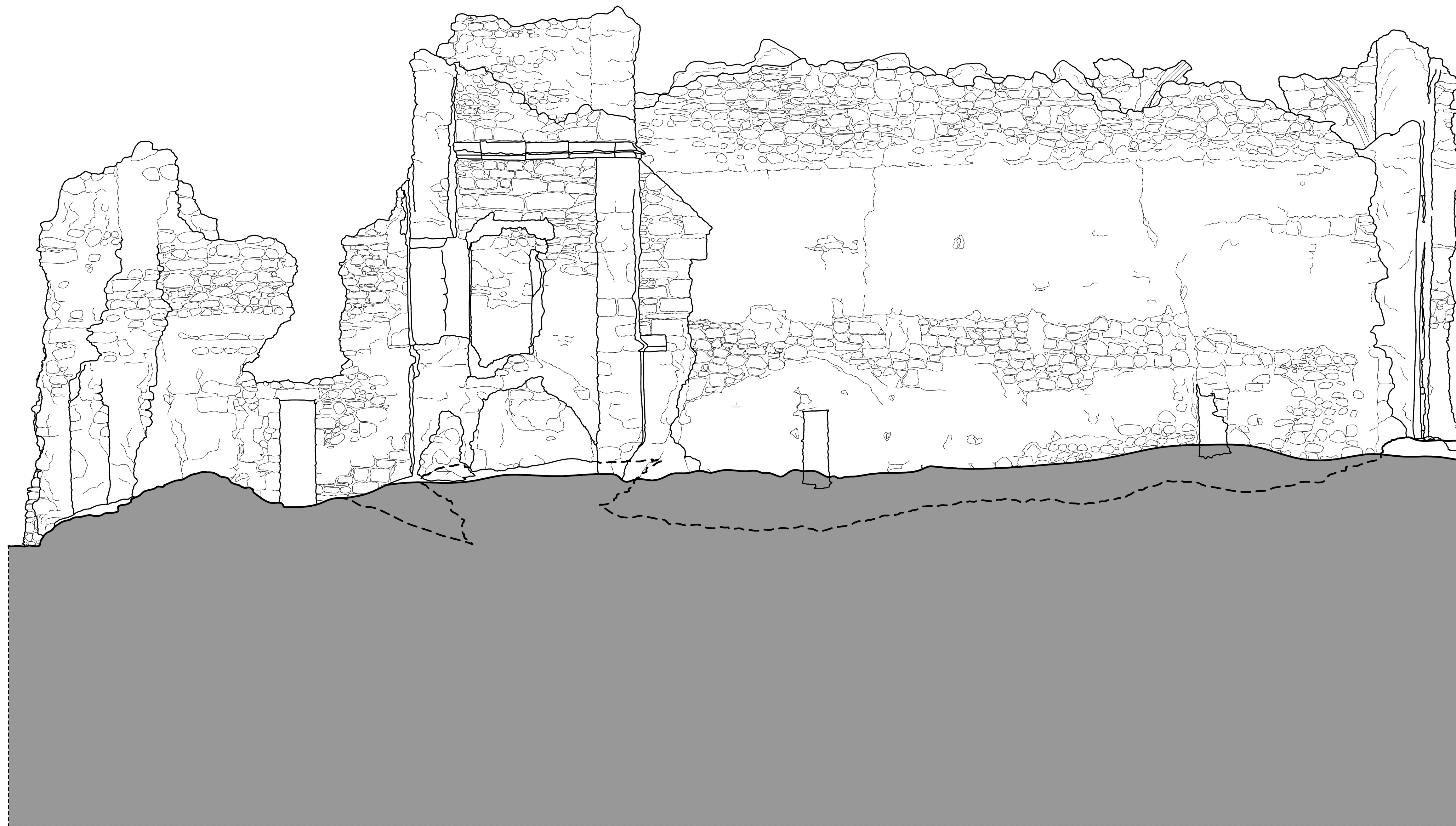
M = 1 : 50

**F-04**

TUDOMÁNYOS DIÁKKÖRI KONFERENCIA 2021

Budapesti Műszaki és Gazdaságtudományi Egyetem, Építészmérnöki Kar

AZ INNOVÁCIÓS ÉS TECHNOLÓGIAI MINISZTERIUM ÚNKP-21-2 KÓDSZÁMÚ ÚJ NEMZETI KIVÁLÓSÁG PROGRAMJÁNAK A NEMZETI KUTATÁSI, FEJLESZTÉSI ÉS INNOVÁCIÓS ALAPBÓL FINANSZÍROZOTT SZAKMAI TÁMOGATÁSÁVAL KÉSZÜLT.



<b>Szűz Mária kolostorrom</b>		
Felmérési tervdokumentáció		
<b>Készítette: Budaházi Fanni</b>	<b>Konzulens: Daragó László Attila DLA</b>	Építészettörténeti és Műemléki Tanszék
2021.11.01.		
Gönc, hrsz. 065/3, 065/4, 065/5	Borsod-Abaúj-Zemplén megye, Magyarország	
<b>ÉSZAKI HOMLOKZAT</b>	<b>M = 1 : 50</b>	<b>F-05</b>
TUDOMÁNYOS DIÁKKÖRI KONFERENCIA 2021 Budapesti Műszaki és Gazdaságtudományi Egyetem, Építészmérnöki Kar		
AZ INNOVÁCIÓS ÉS TECHNOLÓGIAI MINISZTERIUM UNKP-21-2 KÓDSZÁMÚ ÚJ NEMZETI KIVÁLÓSÁG PROGRAMJÁNAK A NEMZETI KUTATÁSI, FEJLESZTÉSI ÉS INNOVÁCIÓS ALAPBÓL FINANSZÍROZOTT SZAKMAI TÁMOGATÁSAVAL KÉSZÜLT.		