



A zenepavilon tervezésének folyamata abból az alapgondoltból indult ki, hogy ne “csak” egy zenepavilon jöjjön létre, hanem egy olyan tér, amely képes kiszolgálni egy olyan, szükségben élő közösség igényeit, amely összefogó ereje a zene.

Ez az alapvetés melyekben vizsgálva a szituációt tovább alakult, bővült. Ez mint alapvetés a tervezésen végighaladva, más, ezt segítő és ehhez kapcsolódó gondolatokkal összefonódva alakult, míg végül kialakult az a hozzáállás amivel a tervezési folyamat indult. A közösségi tér ne magára a térre, a funkciókra koncentrálna létezzen, hanem mindenek előtt a tér használóit figyelje, hozzájuk alkalmazkodjon. Így létrejöhet egy párbeszéd az épület és használói között: olyan lehet a tér, amelynek funkciója ténylegesen a szükség feloldása, az igények kielégítése. Ehhez kapcsolódóan, tekintettel arra, hogy a használó közösség a zene által alakult ki, koncentrálna e köré, hiszen ez a már létező kapcsolat ismerős a közösségnek, nem idegenként fogadná az épületet. Az ismerősi viszonyt segíti a helyi, újrahasznosított anyagok használata is, közeli kihasználatlan struktúrák elemeiből, azonban nem ez az egyetlen jelentése. Az itteni gyermekek rossz helyzete, illetve a feljükk irányuló előítélet ellensúlyaként is megfogalmazható az újrahasznosítás gondolata: amint a kidobásra szánt anyagokat, úgy az itteni gyermekeket is haszontalannak ítéli a társadalom, azonban ahogyan az anyagok is hasznosításra kerülnek az új épületben, úgy a gyermekek is hasznossá válhatnak. De mégis hogyan jelenhet meg ez a hasznosság egy épülethez kapcsolódóan? Az egyik mód a közösségi részvétel, példa okáért az építkezésben, azonban ennél mélyebben is megvalósulhat: a használat közbeni értékteremtéssel. Hogyha ők alakítják ki maguknak azon tereket amelyek hasznosak, értéket teremtenek hiszen nem csak ők a használói, miközben ilyen módon a pavilon ténylegesen azt a funkciót tudja kiszolgálni amire a legnagyobb szükség van. Ennek teret adni moduláris, könnyen módosítható struktúrákkal lehet, így ez az elem is bekapcsolódott a gondolat ívébe. A modularitás több formában is jelen van: 'hard – soft' struktúrák tagolják az épületet, melyek közül a 'hard' egyfajta csontvázként ad teret a 'soft' elemeknek ráépülésképp, öltöztetésképp. Így nincs túlzottan nagy szabadság, amelyben nem tudnának támaszponthoz nyúlni.

A szerkezet egy raszterre épül, melynek alapja a parkoló vasbeton paneleiből készül, amely raszter egyes moduljai cserélhetők egymással, bővíthetők, vagy akár ki is mozdulhatnak a raszterből, a környező területeken elszórva mint jellegzetes egység. az adott modulok, egységek pedig önmagukon belül is módosíthatóak a soft elemek áthelyezésével.

A pavilon elhelyezését a környezet adja: idomul az erős tengelyhez melyet a két iskolaépület és a templom határoz meg. Nem megszakítja azt, hanem folytatja az épületek ritmusát

A struktúra egy, a jelenleg parkoló mellett található kihasználatlan vasbeton panel garázs elemeit használja raszteréül, ehhez kapcsolódik, idomul a többi elem is: a szintén újrahasznosított, a két iskolaépület között idegen testként elhelyezkedő terem lebontásával felszabaduló téglá, amely mind alapként, mind pedig moduláris berendezés építő anyagként lenne használatos. A teherhordást, valamint az átmeneti térként megjelenő tetőt acélpillérek tartják, utalva a helyszín vasgyári mivoltára, ezzel is erősítve az épület kapcsolatát a környezettel.

Ehhez vannak rögzítve azok a sínek, amelyek biztosítják a térelhatárolás szabadságát, a felakasztható, csúsztatható elemek rögzítését. Ezt a térelhatárolást egy kellemes, barátságos hangszigetelő vászon biztosítaná, amit mind függőlegesen, mind pedig vízszintesen a sínek közé akasztva funkcionálnak mind árnyékolóként, mind elválasztó – hangszigetelő elemként, vagy akár festővászonként a fiatalabbaknak.

A téglá, és egyszerű akár bontott, akár olcsó falemezek segítségével alakulnak ki a teret kitöltő elemek, bútorok. A modularitásnak köszönhetően használhatóak mind székként, padként, emelvényként a kórusnak, vagy egy egyszerű acélkerettel asztalként is.

Az épület zeneisége megjelenik arányaiban, a keret közé foglalt hangok szabad mozgásának párhuzamában, valamint abban hogy akár csak a zenében, az épületben is egészen új kapcsolatok, formák jöhetnek létre, egy-egy elem másféle felhasználásával, így a közösség melyet a zene fog össze könnyen tud azonosulni a létrejövő épülettel.

Ezen elemek segítségével alakul ki az az átmeneti tér, melyet kezébe véve a használók további funkciókat alakíthatnak ki, szükségükhöz illően. Ez a folyamat létrehoz egy párhuzamot az itt tanulók, épületet használók és maga az épület között: azonosulásra kerül az újrahasznosítás fogalma, a gyermekek értéket tudnak létrehozni amely a társadalomra vetítve segíti az integrálódásukat.

FUNKCIÓK



ZENE



OKTATÁS



SZABADIDŐ



KÖZÖSSÉG



ELŐADÁS

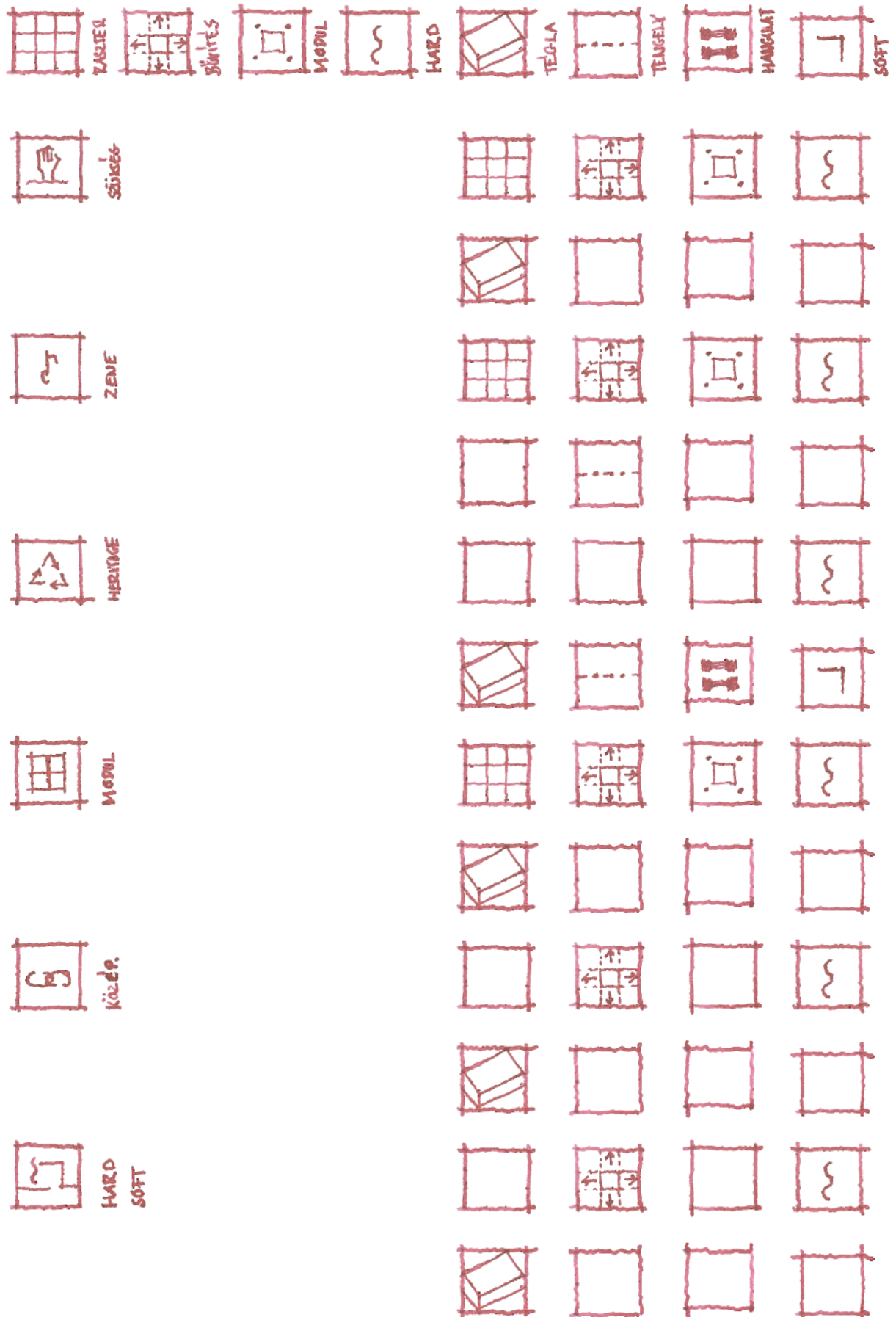


KIÁLLÍTÁS

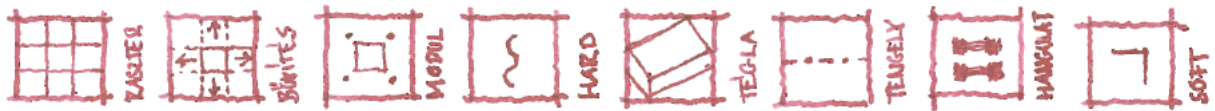


RAKTÁR

TÉRELEMELK



TÉRELEMEK



szükségeket kielégítő, használó központú tér, funkció



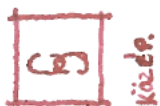
használókat összefogó kapcsolat



újrahasznostva, olcsón: 'heritage': ismerős, otthonos anyagok



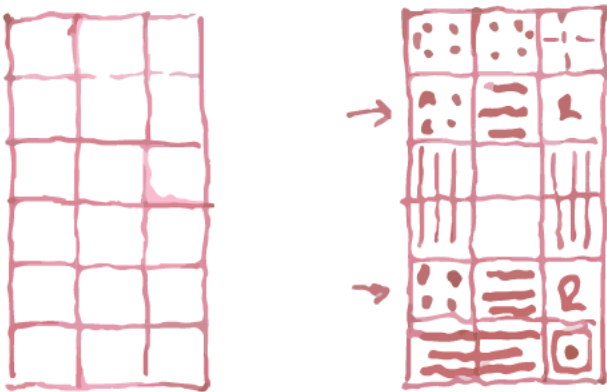
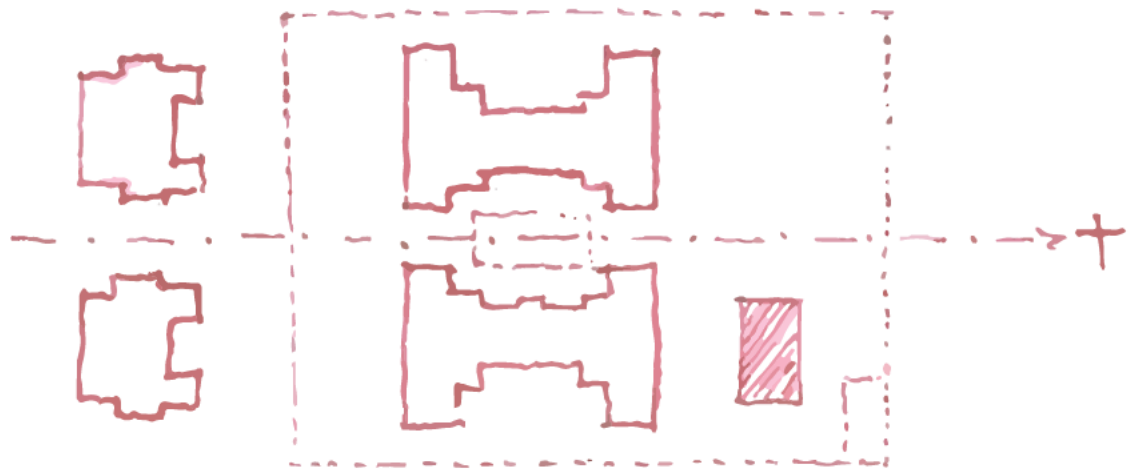
moduláris, többféle funkció ellátására, különböző szükségek orvoslására, olyan építészeti döntéseket hozva amelyek nem szűkítik a használati lehetőségeket

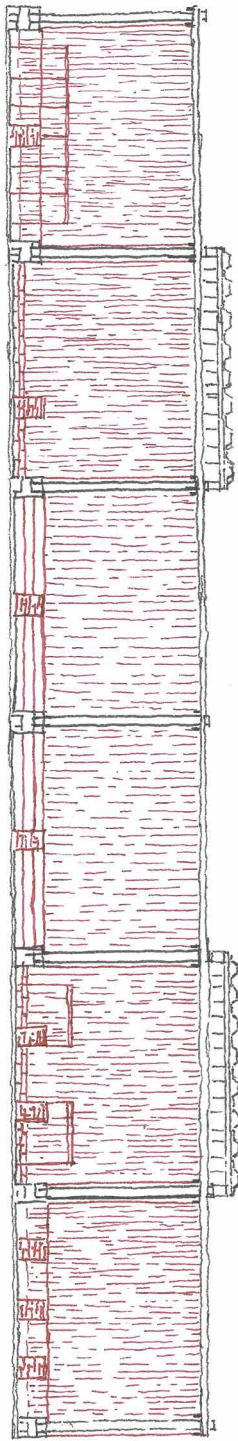


tanulói részvétel : ők alkotnak, hoznak létre értéket , miközben felelősséget sőt akár még 'szakmát' is tanulnak

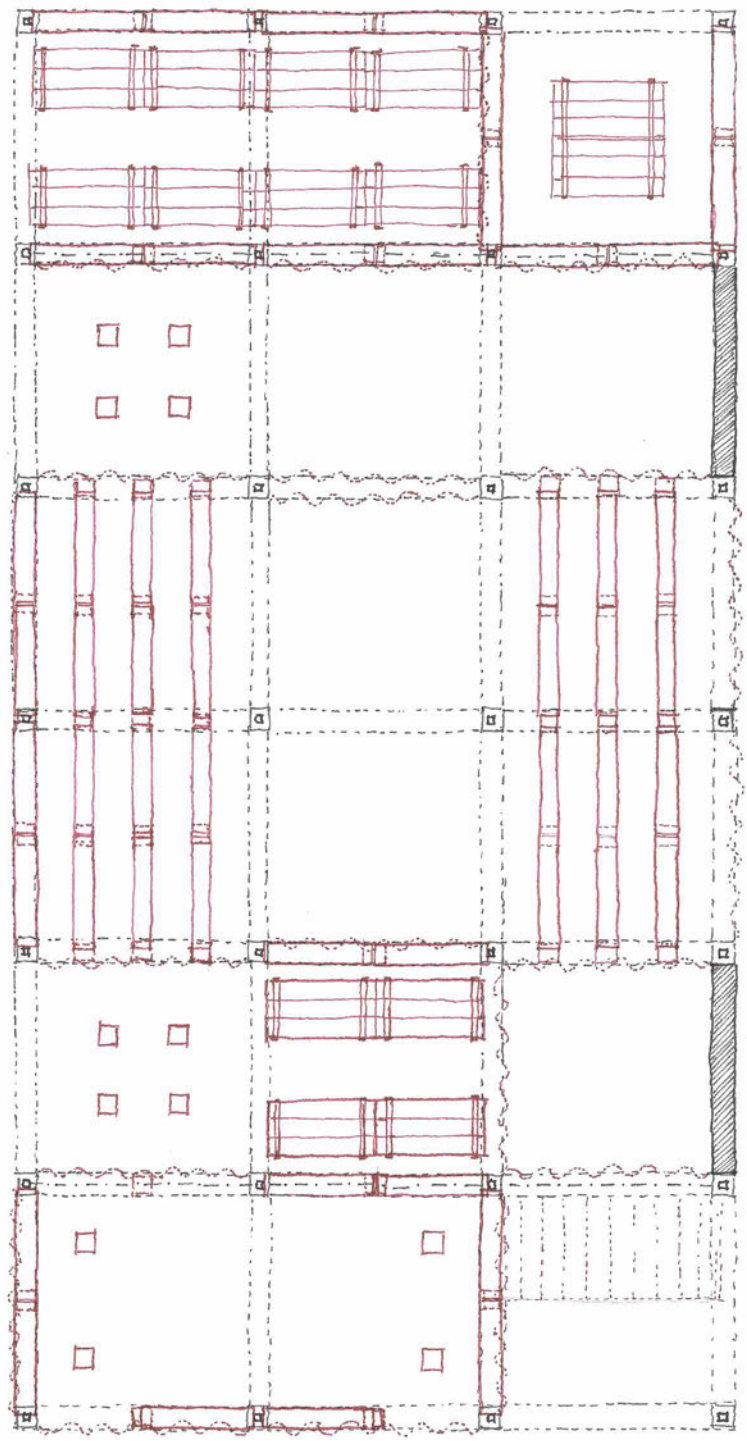


a soft elemek módosítása magával hozza a gyermekekben a használat közbeni értékteremtést is, így állandósul ez az állapot



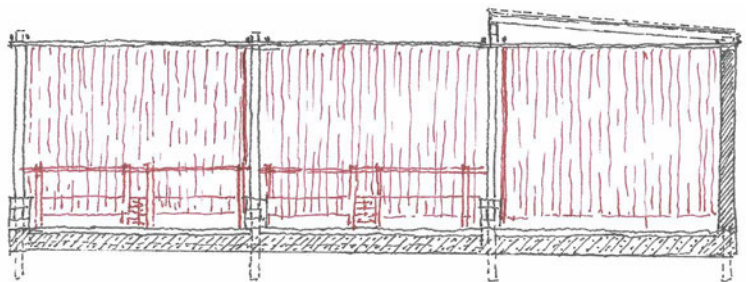


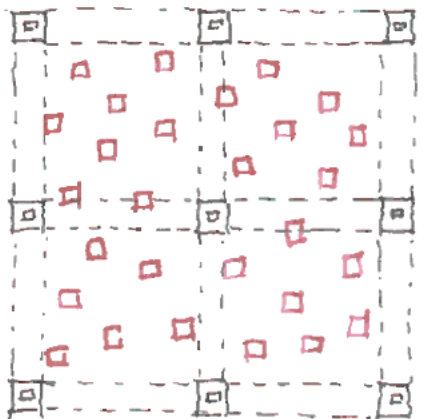
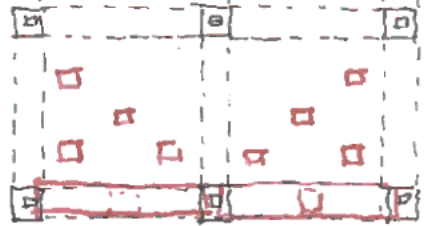
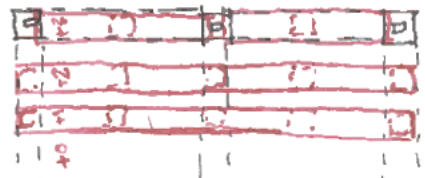
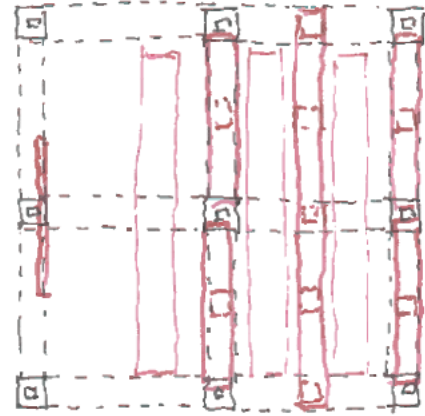
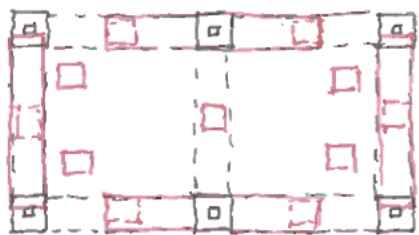
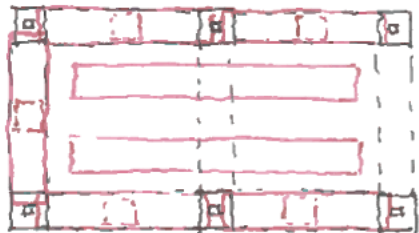
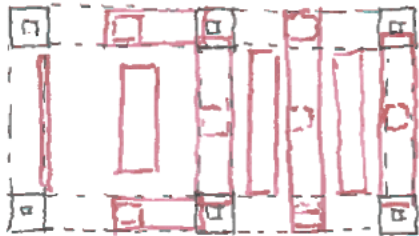
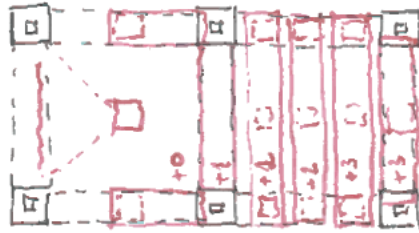
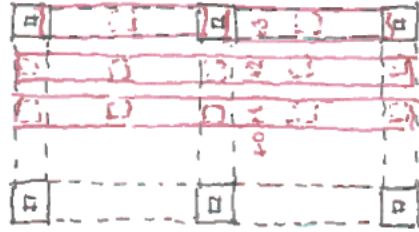
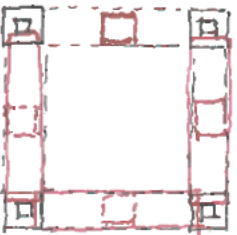
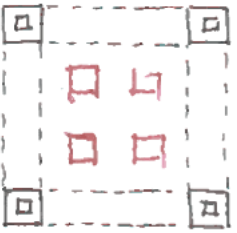
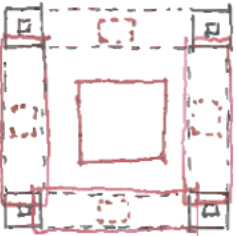
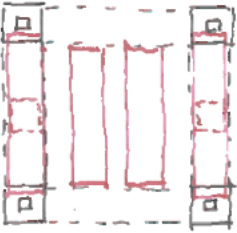
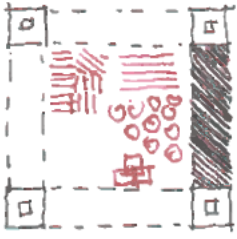
főhomlokzat

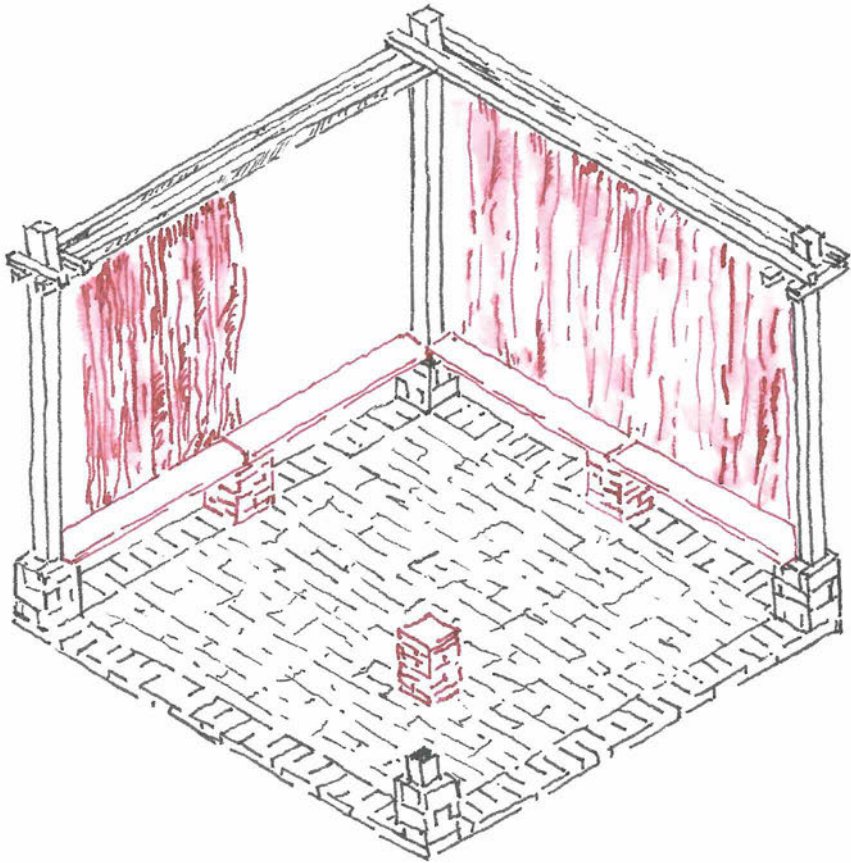
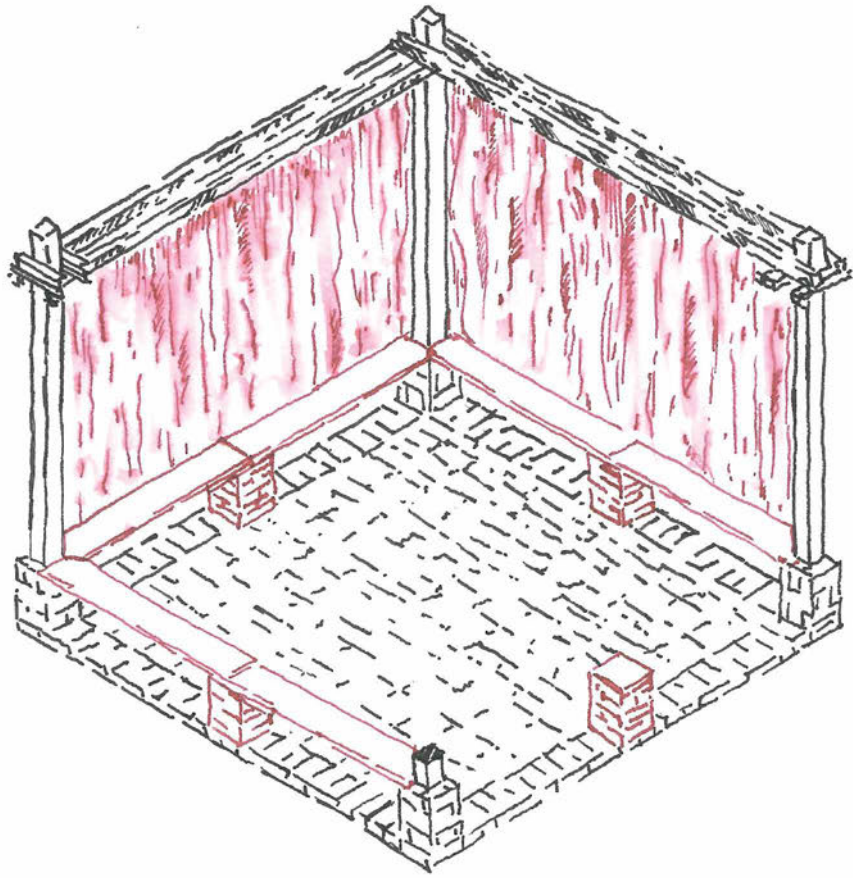


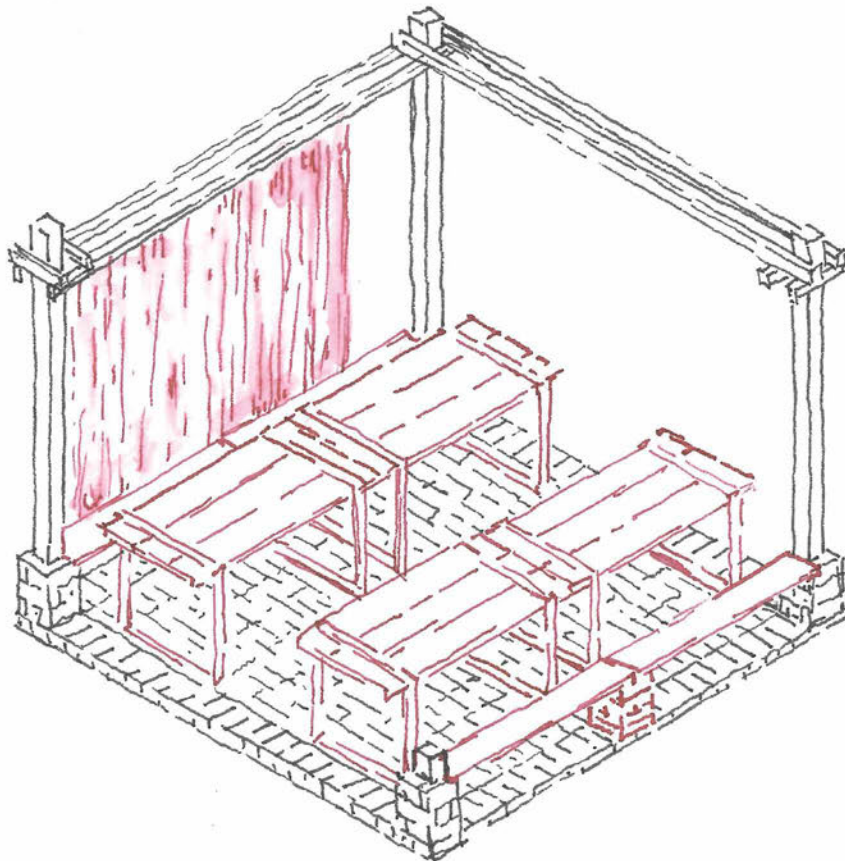
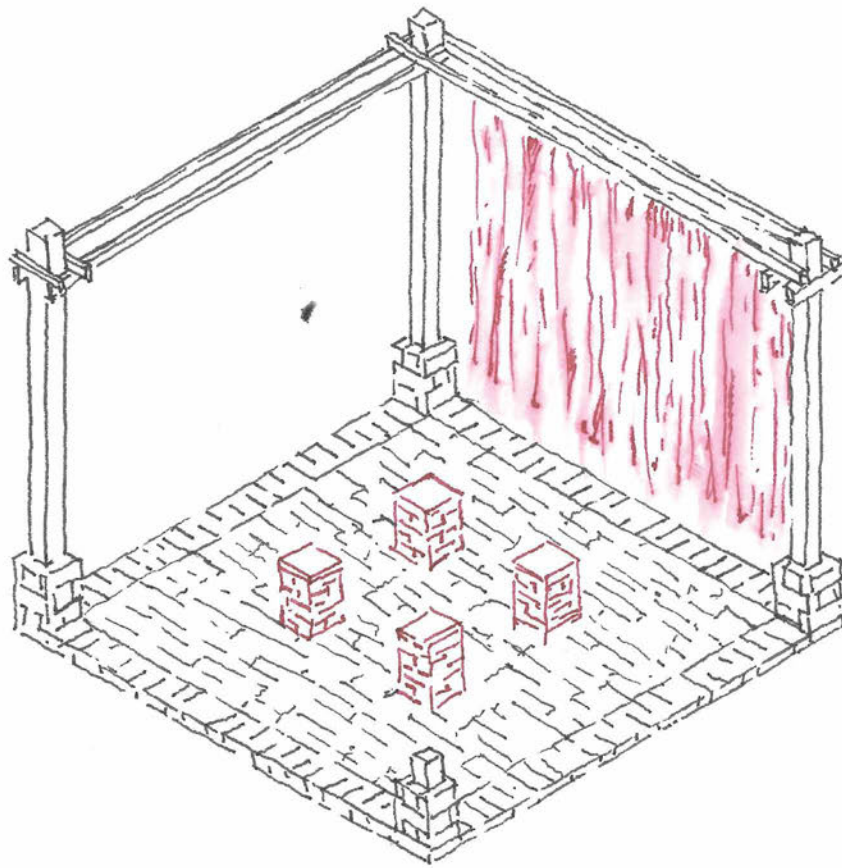
alaprajz

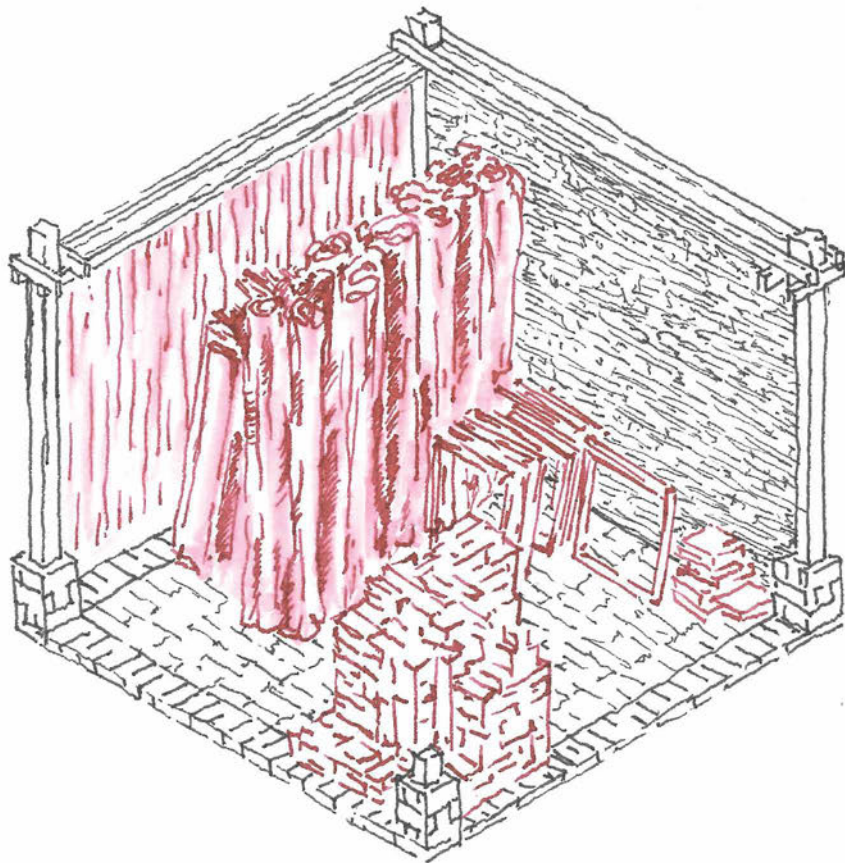
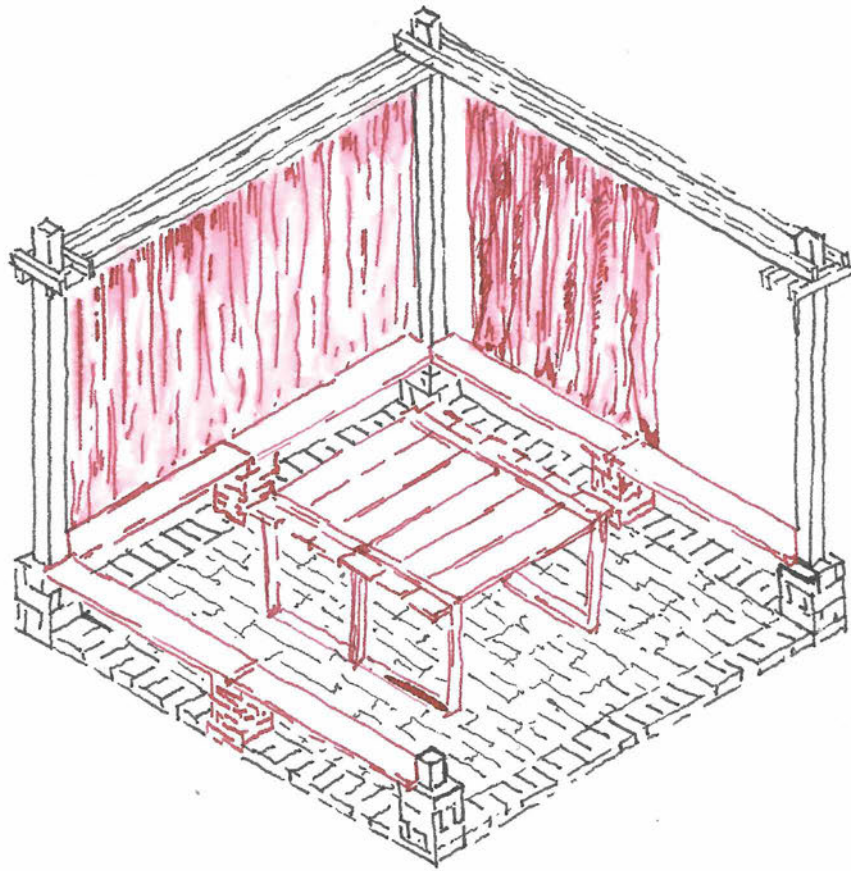
keresztmetszet

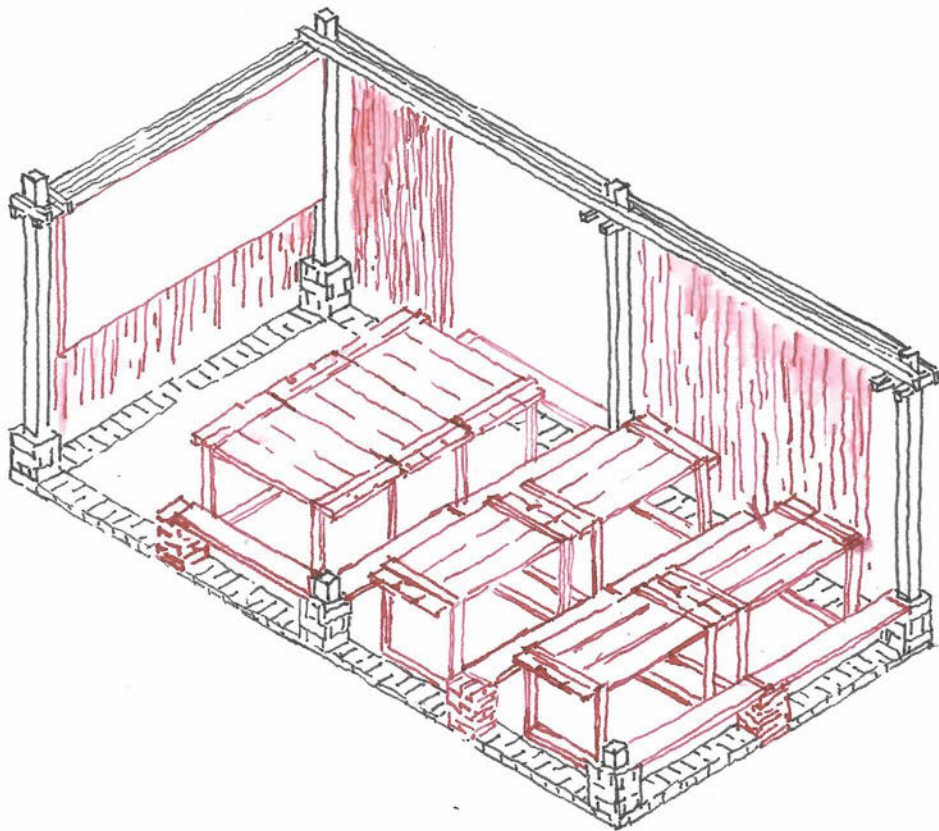
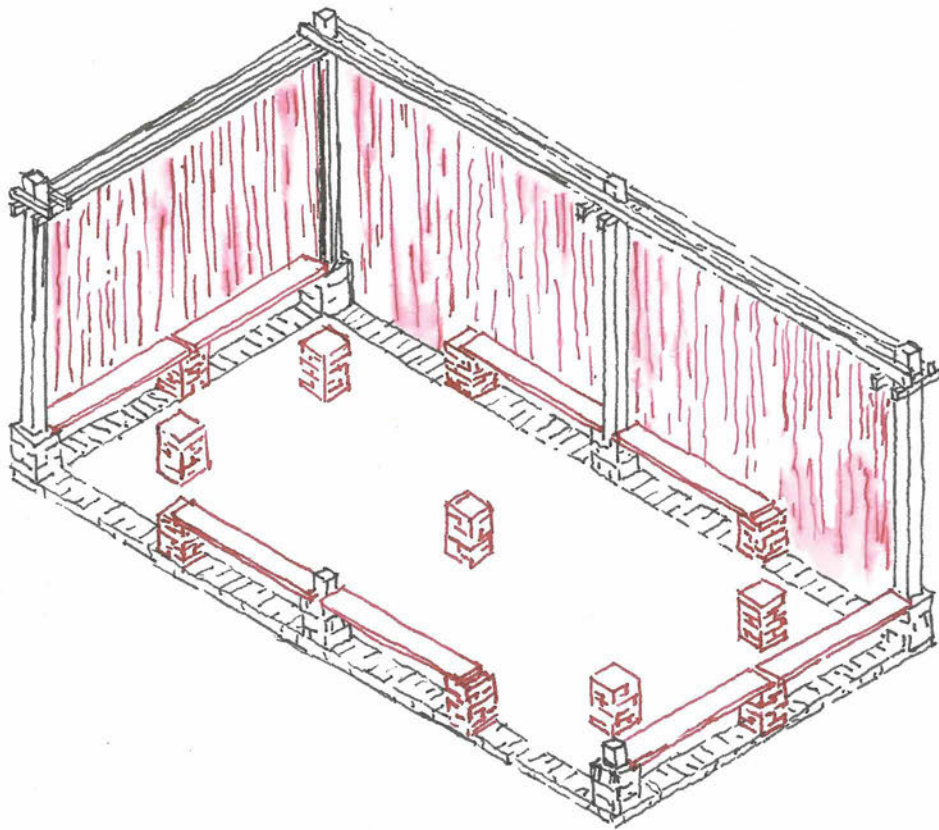


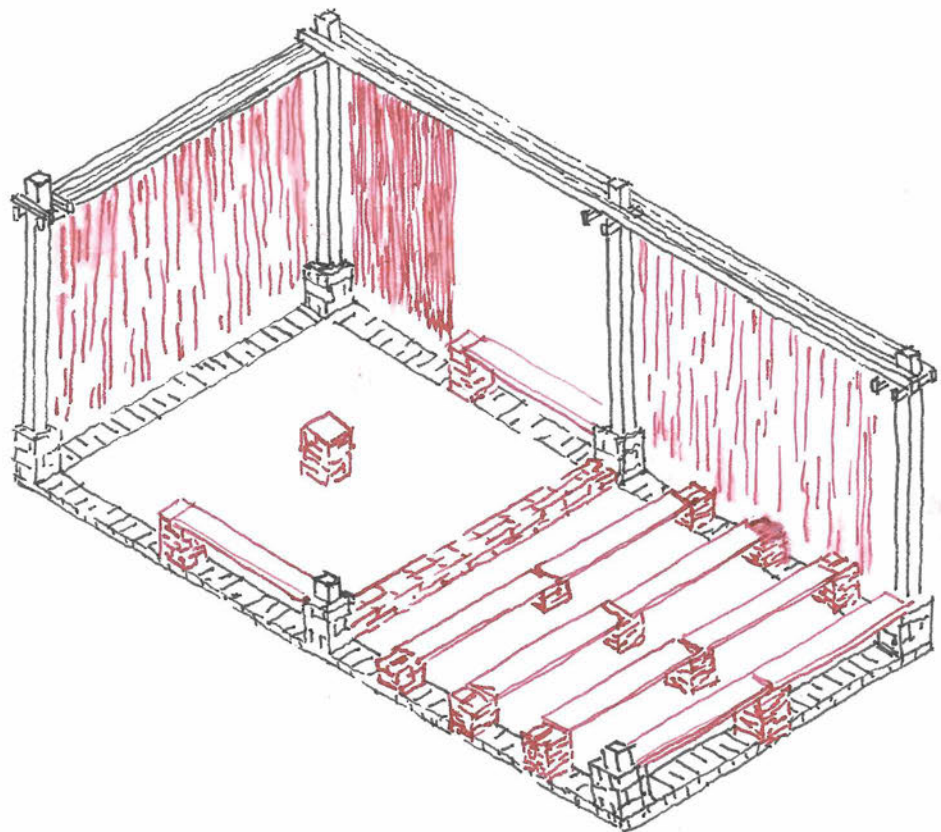
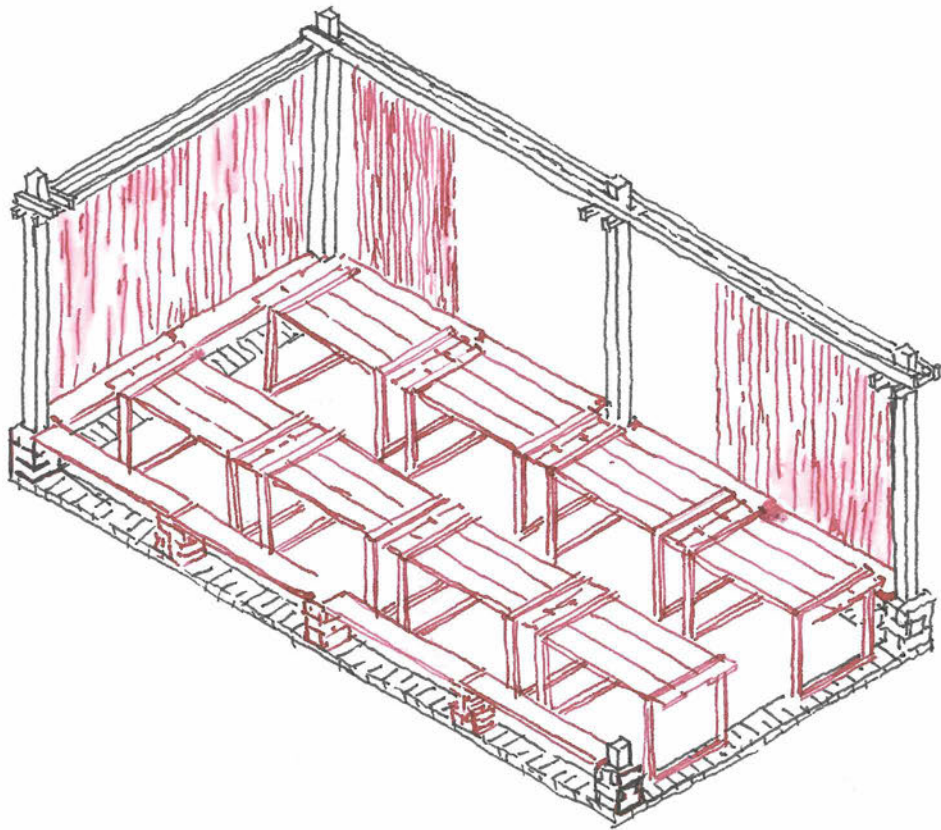


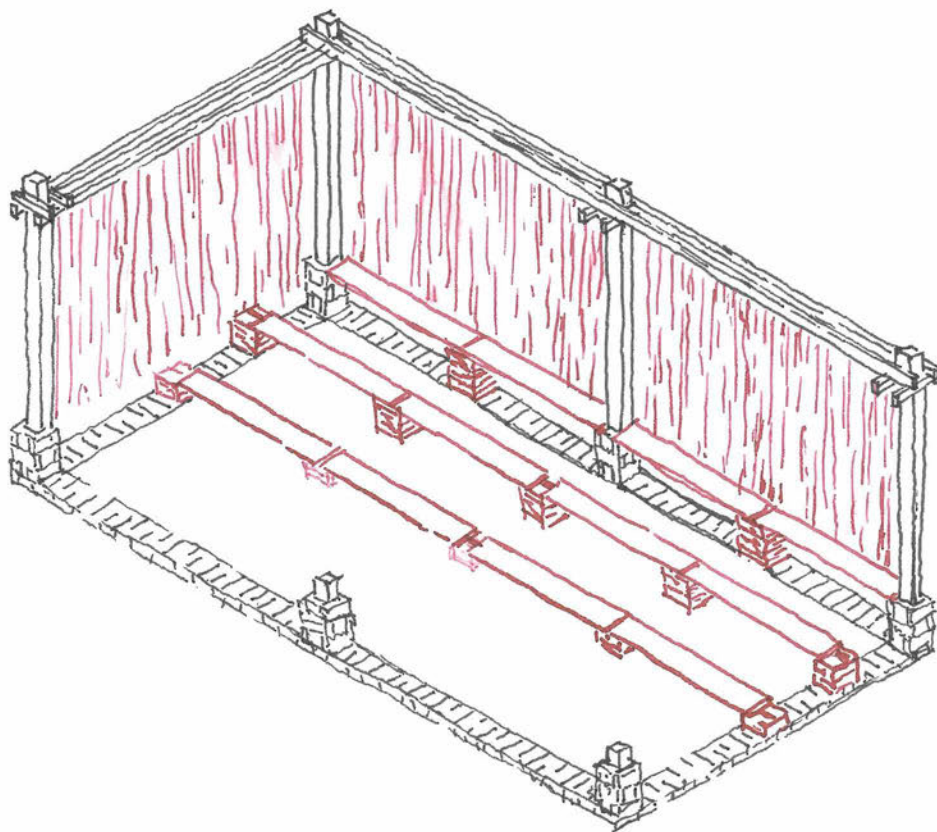
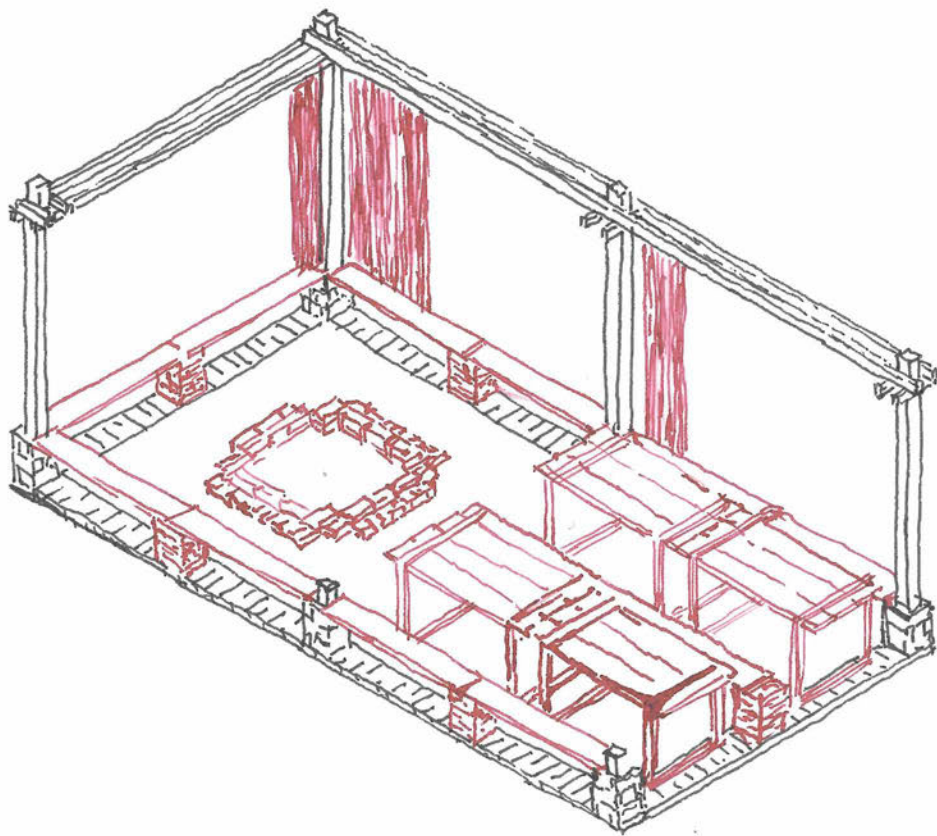


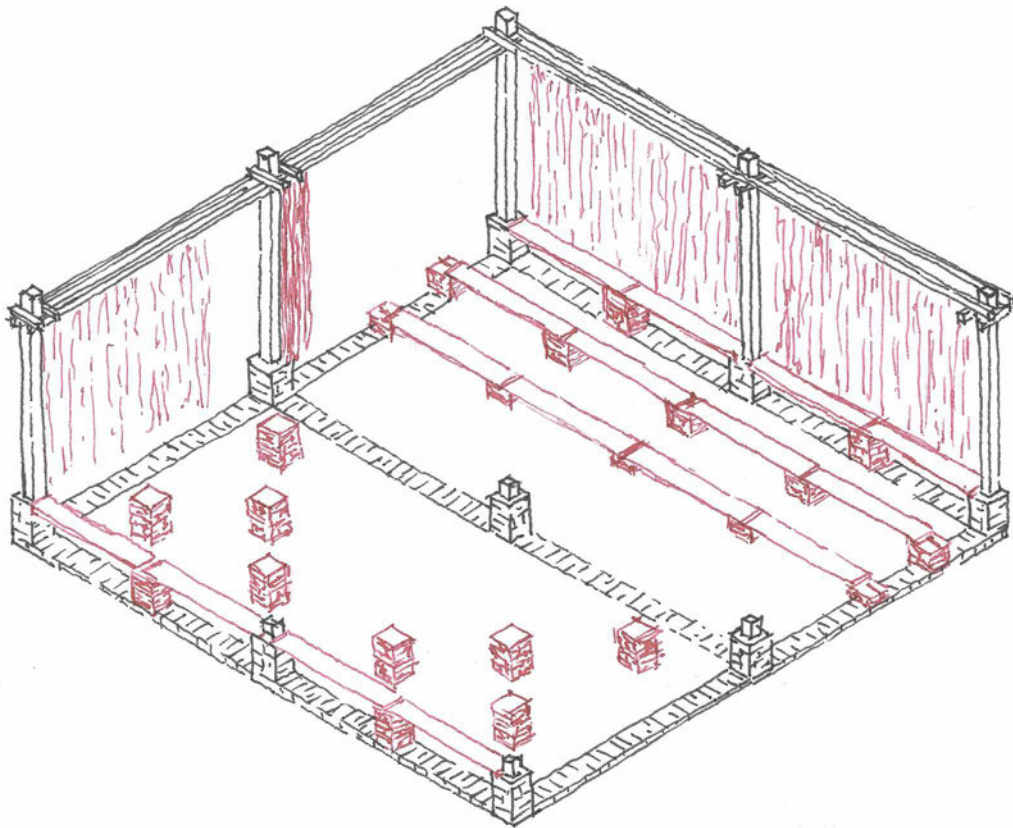
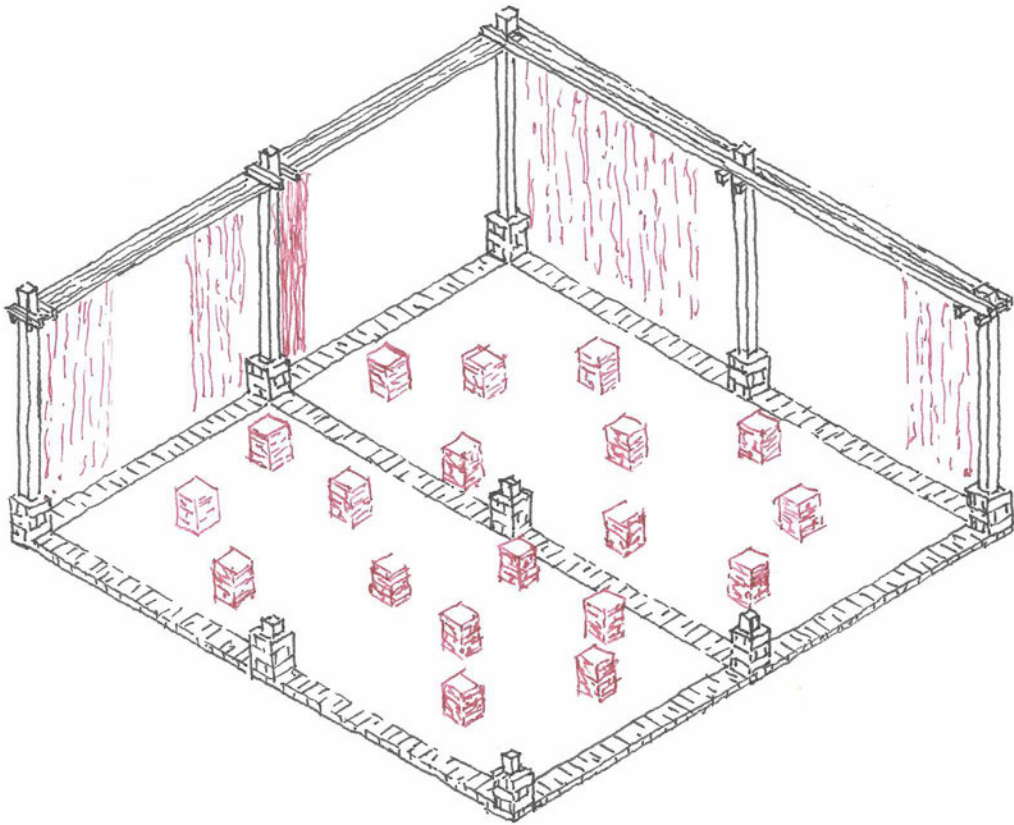


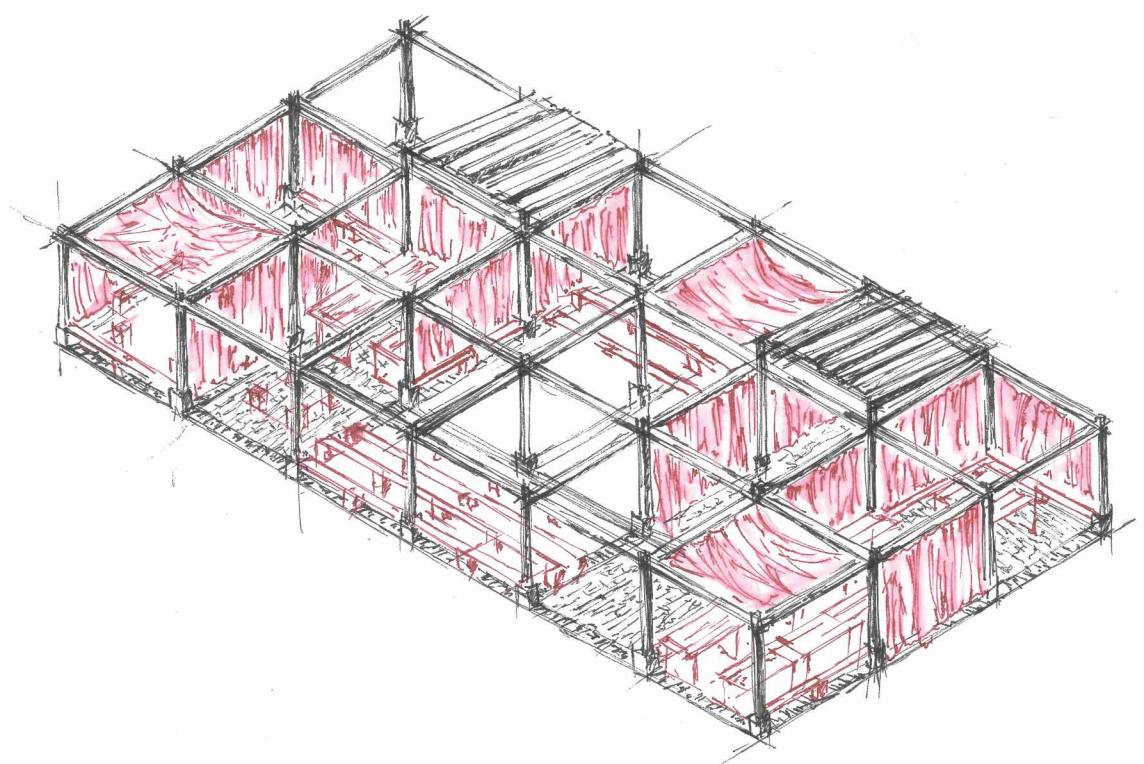
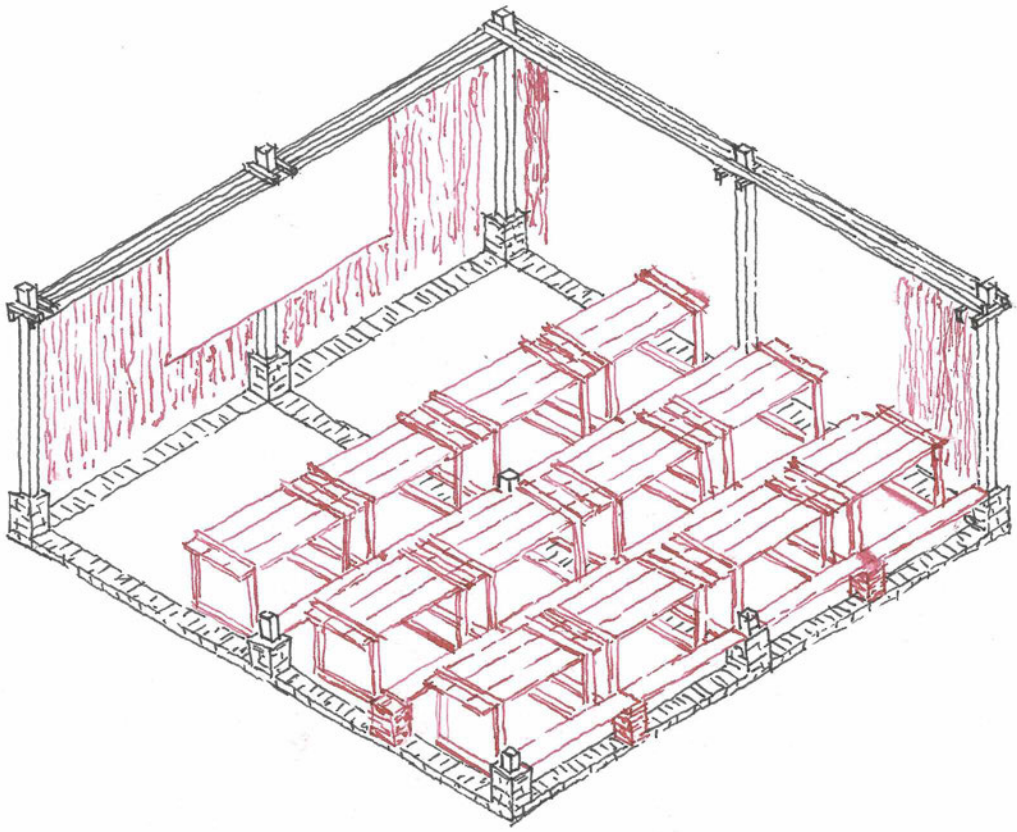












EI/látatlan Szükség

Szociális építészet - Zenepavilon

Tóth-Könczey Péter
Weiszkopf András

