

EGYMÁSRA HANGOLVA

Szerzők:

Derék Róbert, Imre Sára

Konzulens:

Fejérdy Péter DLA



TARTALOMJEGYZÉK

Bevezetés	3
Környezet	4
Kapcsolódási pont	5
Közösségi zeneház	5
Beépítés	6
Emlékezés – a templom utóélete	7
Műkőháló, mint összefogó elem	8
Összegzés	8

BME Építészmérnöki kar
Középülettervezési Tanszék
Építészet és emlékezet Stúdió

TDK 2021

BEVEZETÉS

A józsefvárosi Vajda Péter és Bláthy Ottó utca sarkán elhelyezkedő, régóta használaton kívül álló telken a múlt században funkciók sora váltotta egymást. 1910-től a Magyar Királyi Államvasutak Gépgyár (MÁVAG) munkás kolóniájának építését kiszolgáló barakkok álltak itt, mely után az első világháborúban katonai kórházat üzemeltettek a területen. Később ezt az épületet használta tornateremként a szomszédos, mai Vajda Péter Ének-zenei Általános és Sportiskola elődje, egészen 1931-ig. Ekkor került először a józsefvárosi evangélikus egyházközösség tulajdonába, akik addig csak a kőbányai református templomot tudták használni. A templommá alakítás során épült 1936-ban a ma, mint egyfajta korokat túlélő monumentumként álló, a magyar modern építészet egyik alapkövének tartott Pasaréti téri Pádai Szent Antal plébániatemplom tornyát mintául vevő bauxitbeton templomtorony. Mivel a két világháború között a gyülekezet létszáma jelentősen csökkent, ezért a templom fenntartása lehetetlenné vált számukra. Ezért történhetett, hogy az épületet a hatvanas évektől Traubisoda raktárként hasznosították, majd később harangjait is elveszítette.

A rendszerváltáskor került ismét egyházi kézbe, az ekkorra kőbányán tovább élő Budapest-Kőbányai Evangélikus Egyházközösség tulajdonába. Az épület és hasznosítása azonban továbbra is megoldatlan maradt. A torony állagának megóvása és a telek fenntartása jelentős költségekkel jár, amire a közösségnek nincs szüksége, akár szívesen meg is válnának a telektől. 2011-ben le is bontották az itt álló épületet, csupán a technológiai műemlékvédelmi oltalom alatt álló torony maradhatott meg, megnehezítve egy későbbi funkcióváltás lehetőségét. A kétezres évek során több javaslat is született a terület újbóli hasznosítására, azonban főleg a megfelelő anyagi források hiányában eddig mind megghiúsult. A telek jelenleg egyfajta zárványként áll az iskola szomszédságában és az óvoda ölelésében, az egykor különleges torony állapota pedig folyamatosan romlik.

A helytörténet ismeretében kérdéses tehát, hogy mi lehetne az a hasznosítási mód, amely megállja itt a helyét és nem jut a korábbiak sorsára. Ezért célunk egy olyan funkció megtalálása volt, melyet amellet, hogy valamely közösség magáénak tudhat, esetlegesen más használatot is lehetővé tesz és gazdaságilag is önfenntartó módon tud működni. Ennek lehetséges meghatározásához első körben a közvetlen környezet vizsgálatával kerestük a választ



KÖRNYEZET

A környék mai képét jelentősen meghatározza egyrészt a már említett egykori MÁVAG, mely a nyolcadik kerületben a Kőbányai út, Hungária körút, Vajda Péter utca és Orczy út között elterülő ipari terület létesítményeit foglalta magába. A területen ma a Négy Tigris piac utódjaként működő Kőbányai úti „új piac” található. A telepen berendezkedett ázsiai birodalomra jellemző az összevisszaság és átláthatatlanság, melyet tovább fokoz a több, mint kétszáz fő között szétoszló tulajdonjog. Másrészt meghatározó az egykori gyári munkások számára épített MÁVAG-kolónia is, melynek 24 lépcsőháza tagolt épületében ma különféle méretű és felszereltségű lakások találhatóak. Lakossága életkor, vallás és nemzetiség tekintetében is nagy változatosságot mutat. Végül pedig nem szabad megfeledkezni a Vajda Péter utca déli oldalán elterülő, ma is kisvárosias jellegű Tisztviselőtelepről sem, ahol a régi gyár vezetőinek jelentős része lakott. Ebből adódóan megmaradt egy jellemzően régóta itt lakó zárt, konzervatív családi közösség, melybe az újonnan érkező lakók nehezen tudnak integrálódni. A lakosság diverzitásából és a közösség építésére szolgáló hely hiányából adódóan nincs meg a helyiek összetartozás érzése. A régi gyökerekkel rendelkező családok a telep középpontjában található közösségi házat még tudják használni, azonban az, helyzetéből és zárt működéséből adódóan nem alkalmas a külső kapcsolódások kialakítására, mások bevonására. Ezen szempontokat figyelembe véve viszont az egykori MÁVAG ipari területe és a Tisztviselőtelep határán húzódó vizsgált terület pozíciója kifejezetten előnyös és kihasználható.

Helyszínvizsgálat



KAPCSOLÓDÁSI PONT

A közvetlen környezet vizsgálata rámutatott egy, akár tágabb értelemben is megfigyelhető városi hiányosságra, miszerint az eltérő identitású lakók számára kevés a megfelelő kapcsolódási pont. Ebből adódóan célunk egy olyan közösségi funkciót betöltő épület létrehozása, mely egy vezérszálla felfűzve képes áthidalni az emberek közötti különbségeket. Kutatásaink alapján erre alkalmas közös platform, közös nyelv lehet a zene, mely az emberi fejlődés részeként egészen kisgyermek kortól kiemelkedő fontosságú az oktatásban. Az emberi lét kezdete óta a kultúra része, mely ösztönös mivoltából és mindenki számára anyanyelvtől független érthetőségéből fakad. Éppen ezért bír különleges közösségépítő hatással.

KÖZÖSSÉGI ZENEHÁZ

A terület új beépítésével tehát egy olyan közösségi zeneház létrehozása fogalmazódott meg, mely akár többféle használatra alkalmas. A hely elsősorban lehetővé tenné különféle zenei programok szervezését és lebonyolítását. Ilyen lehet például gyermekek csoportos, gyakorlaton keresztüli zeneoktatása, melyre már jól bevált módszerek és programok léteznek. Érzékeny például szolgálhat a Szimfónia Program, melynek keretein belül kifejezetten a hátrányos helyzetű gyerekek társadalmi beilleszkedését kívánják zenén keresztüli közösségépítéssel elősegíteni. Az épület fő rendeltetése mellett a funkciót kibővítve szeretnénk teret biztosítani az egyéni, elmélyült zenegyakorlásra is, tapasztalataink szerint ugyanis ez sokaknak nem adatik meg megfelelő körülmények között.

Mind ezek mellett azonban nem szabad megfeledkezni a hely gazdasági fenntarthatóságáról sem, mely anyagi háttérrel biztosít a közösség szabad működésének és a telek fenntarthatóságának. Így a zenei közösségi központ könnyed szórakozóhellyel párosul, mely esténként kisebb fellépéseknek, zenés eseményeknek, külsős rendezvényeknek adhat helyet.

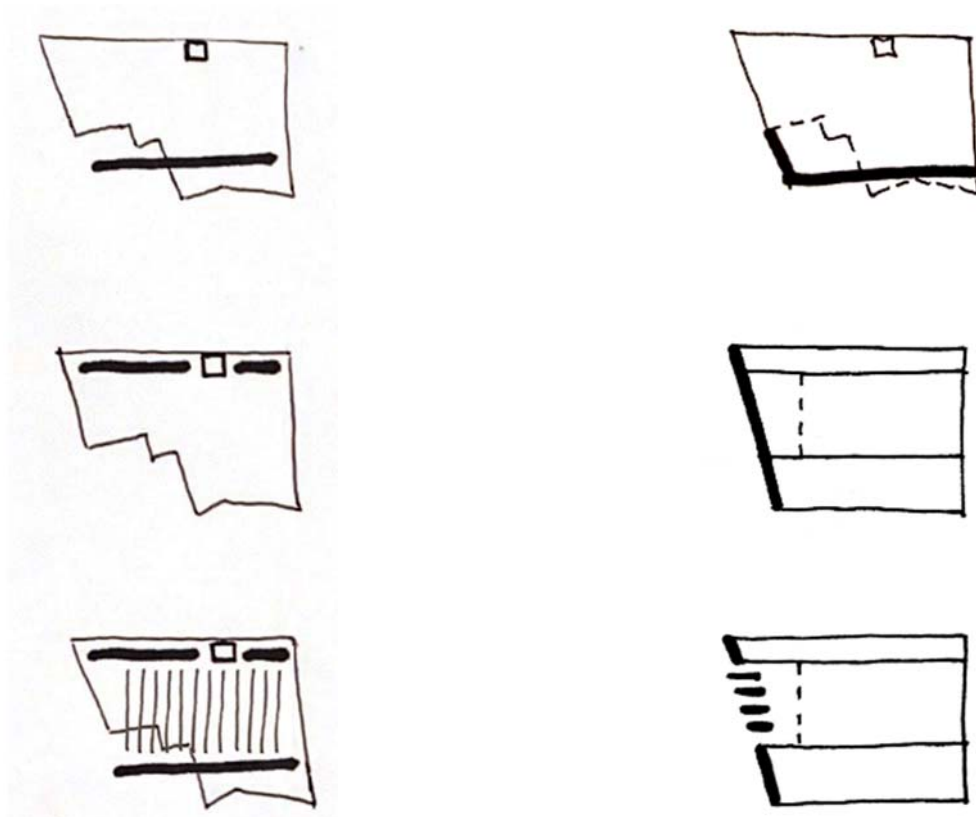


BEÉPÍTÉS

Használhatóság szempontjából kifejezetten problémás a telek rendezetlensége, mely első sorban a mai telekhatárok szabdaltságából és a szomszédos óvoda által szorosan körül ölelt helyzetből adódik. Javasoljuk a telekhatárok rendezését, a határok kisimítását az óvodával megegyezésben, kölcsönösen előnyös módon úgy, hogy a területek mérete lehetőleg ne változzon. Emellett az óvoda itt álló kis tárolója pedig ne vesszen el, ezt a funkciót az új épületnek legalább olyan mértékben el kell tudni látnia.

Beépítés szempontjából egyrészt kiemelt jelentőséggel bír az új épület viszonya az elmúlt század egyetlen túlélőjeként itt maradt templomtoronnyal. Tömegével és megnyitásaival a torony felé orientálódik, környezetének és hangulatának szerves részévé téve azt. Így a zenei oktatás és kultúra által kialakult új közösség elemeként és az egykori evangélikus közösségre emlékeztetve a torony egy korokon átívelő kapcsolat jelképévé válhat. Másrészt a komfortos használat szempontjából fontos figyelembe venni a terület északi oldalán húzódó, buszoktól is forgalmas, ezáltal zajos Vajda Péter utca szomszédságát. A viszonylag csendes belső használat érdekében megfogalmazódik tehát az északi oldal felőli zárt kialakítás igénye. Az ezek alapján kialakított északi és déli épülettömeg közötti privát belső udvar a működés szerves részévé válik, hangulatát pedig nagymértékben meghatározza az új épülettömeg építészeti megjelenésén túl a torony állandó, megkerülhetetlen jelenléte.

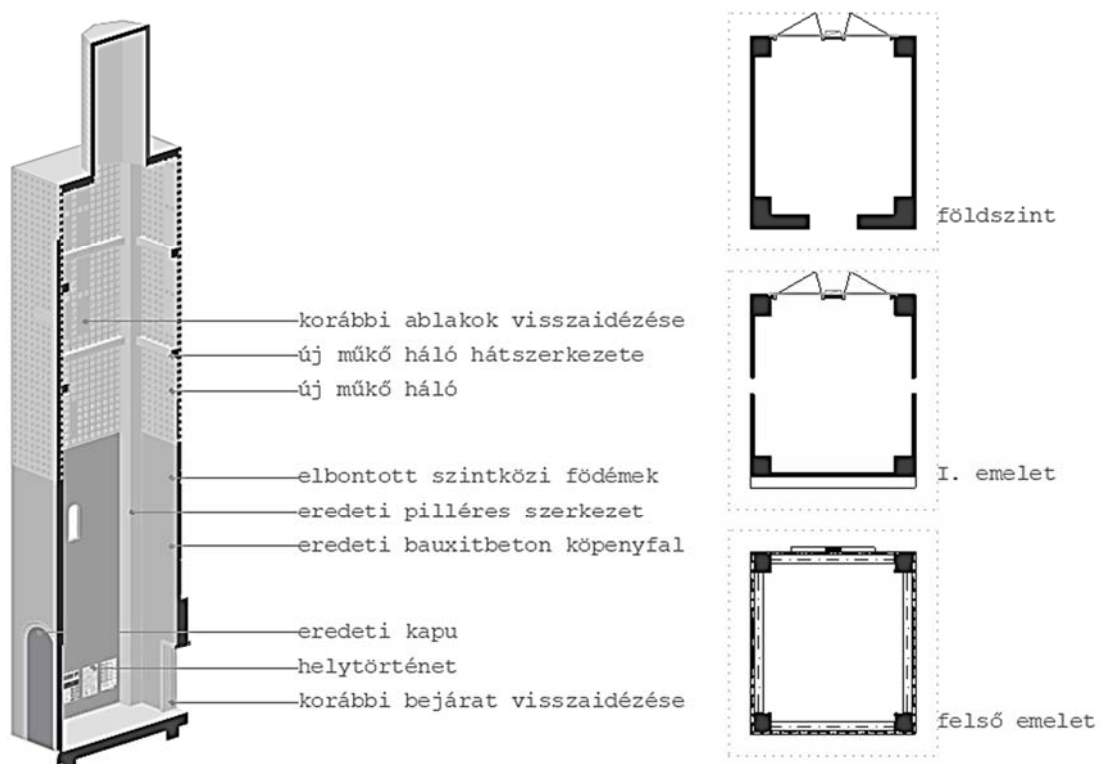
A telek megközelítése így az egyébként ideális helyzetben lévő nyugati oldalon történik. Mivel az elmúlt évtizedben itt, a Bláthy Ottó utca végén egy kellemes, játszótérrel és padokkal is kiegészített nyugodt sétálóövezetet hoztak létre, így lehetőség nyílik a telek zárt használata mellett a biztonságos és kényelmes nyitott használatra is. Bizonyos rendezvények alkalmával így a teljes megnyitással nagyközönség számára is észrevehető módon elérhetővé válnak a telken zajló programok, ezzel is a közösségbe csalogatva az erre járókat.



EMLÉKEZÉS – A TEMPLOMTORONY UTÓÉLETE

A rendre feltűnő, majd eltűnő funkciók közül egy pillanatot rögzítve maradt fenn az egykori evangélikus közösség modernista templomtornya. Bauxitbeton vázszerkezete máig állékony, azonban vékony, ronsolt falai magukon hordozzák az idő lenyomatát. Az elmúlt évtizedekben fennmaradását főleg a technológiai műemlékvédelmi oltalomnak köszönhetette, állapota ugyanis folyamatosan és feltűnően sokat romlott. A legfelső szintek mára már kritikusak, a vékony szerkezet végigrepedezett, omló betonfalaiból sokhelyen kilóg vasalata. Szakvélemények alapján helyzetének azonnali kezelését már tíz évvel ezelőtt is sürgetőnek ítélték, végleges tönkremenetelét, esetleges leomlását is előre vetítették. Mindez karcsú falainak és a bauxitbeton építési technikára jellemző folyamatos szilárdságcsökkenésnek köszönhető.

Ugyan állaga különféle szerkezeti megerősítésekkel, anagypótlásokkal vagy felületvédő bevonatokkal lehetséges lenne, a bauxitbeton technológia megóvása és a torony értékeinek megőrzésére valójában nem lehetséges, csupán önmaga emlékévé válna. Éppen ezért célszerűbb lenne méltó emléket állítani a toronynak, oly módon, hogy az egyszerre emlékeztessen annak fontosságára, mégse ragaszkodjon görcsösen a roncsolódott szerkezet anyagi mivoltához. Így kortárs módon válhatna az új és régi kapcsolatának jelképévé. A legfelső, nagymértékben tönkrement szintek helyét ezért egy, az eredeti bauxitbeton köpenyfal karcsúságát és a torony arányait idéző új műkő háló veszi át, míg az alsóbb, viszonylag ép szintek és a torony pillérváza eredeti formájában marad fenn. Az áttört, hálós megjelenésében csupán az egykori ablakok idéződnek vissza tömör formában, melynek légiességét fokozva és a köpenyjelleget kiemelő a szintközi födémelek eltávolításával egy átlátható, könnyed rendszer alakul ki, mely a földszintről érzékelhető izgalmas fényjátékot generál. A toronyba jutás történhet az utca felőli eredeti karakteres vasajtókon keresztül, vagy az udvar felől egykor befalazott, de általunk újranyitott, műkövel keretezett nyíláson. A toronyba belépve pedig a különös téri helyzeten túl a terület kevesek által ismert teljes történetével lehet megismerkedni.



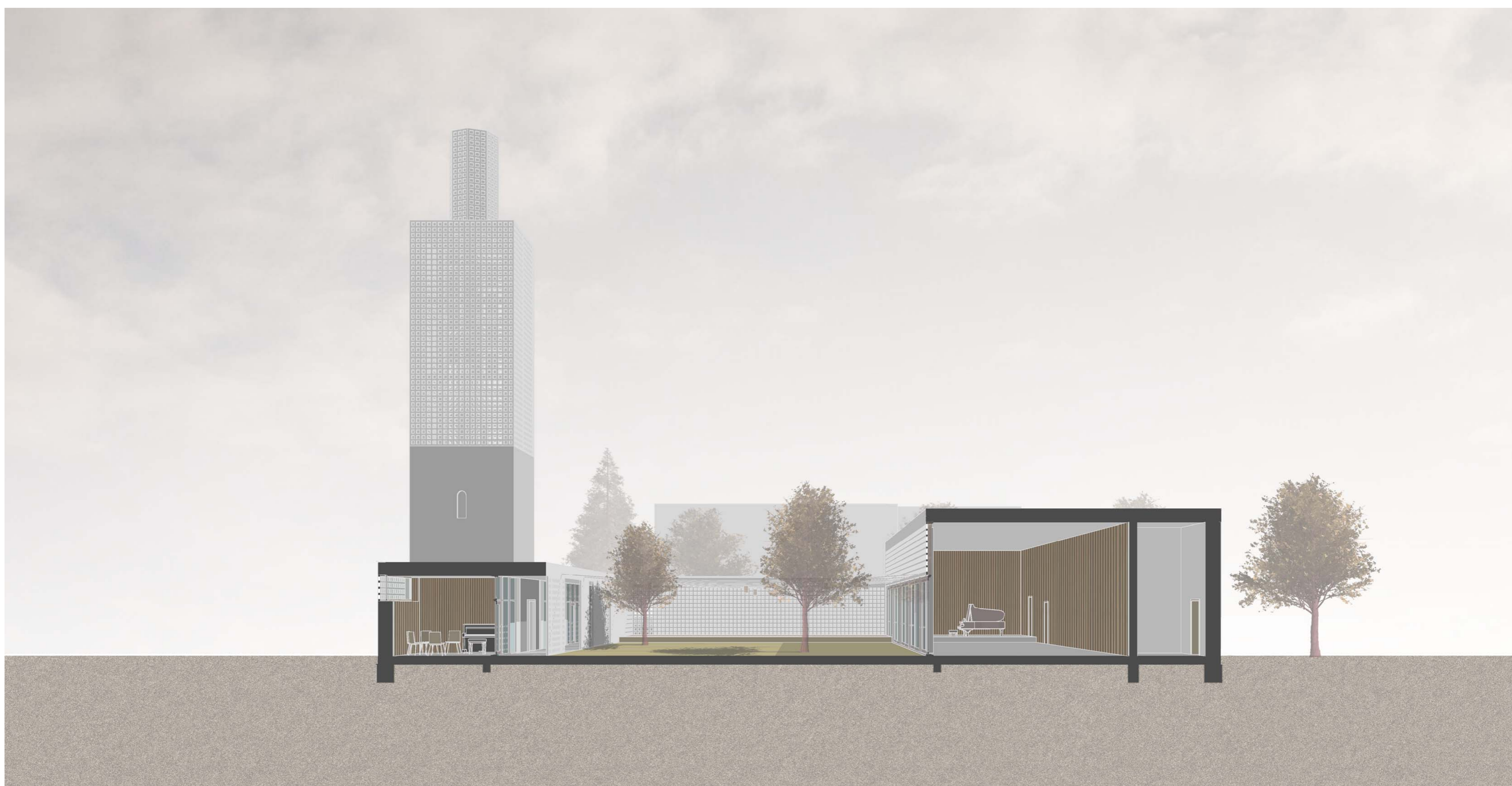
MŰKÖHÁLÓ, MINT ÖSSZEFOGÓ ELEM

A zeneház belső harmóniájának érdekében a kialakított új épülettömeg és a régi-új templomtorony kapcsolata, egymáshoz való viszonya a már korábban említettek alapján is kiemelt fontosságú feladat. Mindez a tájoláson, megnyitásokon és a torony meghatározó jelenlétén túl az épület építészeti karakterének segítségével is lehetséges. A külső és belső homlokzatokon funkcionális megfontolások alapján így megjelenik a tornyot visszaidéző műkö háló, mely egységes megjelenésével finoman fogja össze a különböző épületrészeket. A gyakorlótermek privát működését lehetővé téve, annak déli homlokzatán néhol felszakadozó fátyolként választ el az udvartól, míg az északi homlokzaton egy felső sávban kialakított bevilágítást tesz lehetővé. A nagyteremnél a függönyfal elé lógó felső elemként főként a homlokzat tagolásában segít. Kerítésként jelenik meg a keleti óvoda felől és a nyugati szinte térként működő utca felől, elválasztva a külvilágtól, mégis hívogatóan betekintést engedve a belső történések felé. A bejárati oldalon ennek a teljes kinyitása a használatnak megfelelően akár teljes megnyitást is lehetővé tesz.

ÖSSZEGZÉS

A közösségi zeneházunk a feltárt problémák alapján a terület és a telek fő nehézségeire kíván választ adni, mint a környékre jellemző sokszínű lakosság elhatároltsága és a megörökölt torony telekhasználatot nehezítő körülménye. Kapcsolódási pontként szolgálhat az itt lakó zárt, konzervatív családi közösségek, az újonnan ideköltöző és integrálódni vágyó családok és a szinte falu méretű kolónia vegyes nációi számára. Kontextusba helyezi a tornyot, hogy megtalálja a helyét, méltó módon emlékeztetve a terület diverz történetére





Metszet M = 1 : 100



EGYMÁSRA HANGOLVA - KÖZÖSSÉGI ZENEHÁZ

Budapest nyolcadik kerületének szélén a határvonalaként megjelenő Vajda Péter utca két, egymástól merőben eltérő világot választ el. Egyfelől az egykori MÁVAG épületeit belakó ázsiai piacot, másfelől a kisvárosias jellegű Tisztviselőtelepet. A határukön álló torony emlékeztet arra, hogy a jelenleg üres telken a múlt század során különféle funkciók fordultak meg, mint például a kolónia építését kiszolgáló barakkoktól, a szomszédos iskola tornaterme vagy a Traubi szóda gyár raktára. A rendre feltűnő, majd eltűnő funkciók közül egy pillanatot rögzítve maradt fenn az egykori evangélikus közösség modernista templomtornya. Bauxitbeton vázszerkezete máig állékony, azonban vékony, roncsolt falai magukon hordozzák az idő lenyomatát.

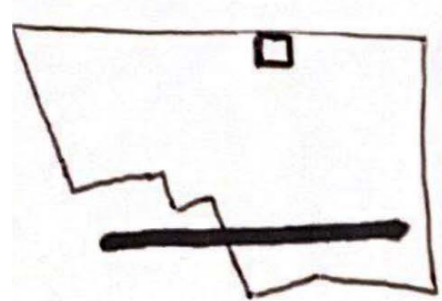
A környéken jellemzően régóta itt lakó zárt, konzervatív családi közösségek, újonnan ideköltöző, integrálódni vágyó családok és a szinte falu méretű kolónia épületének mai, vegyes nációi laknak, akik között érezhető az összetartozás hiánya. A régi gyökerekkel rendelkező családok a telep középpontjában található közösségi házat még tudják használni, azonban az, helyzetéből és zárt működéséből adódóan nem alkalmas a külső kapcsolódások kialakítására, mások bevonására. A feltárt problémák és helyi vélemények alapján szükségesnek gondoljuk biztosítani a tudatos közösségépítés lehetőségét, amely a különböző identitású lakókat hivatott egymáshoz közelebb hozni.

Kutatásaink alapján erre alkalmas közös nyelv lehet a zene, mely az emberi fejlődés szerves részeként egészen kisgyermekkorától kiemelkedő fontosságú az oktatásban. Az emberi lét kezdete óta a kultúra része, mely ösztönösségéből és anyanyelvtől független érthetőségéből fakad. Éppen ezért bír különleges közösségépítő hatással.



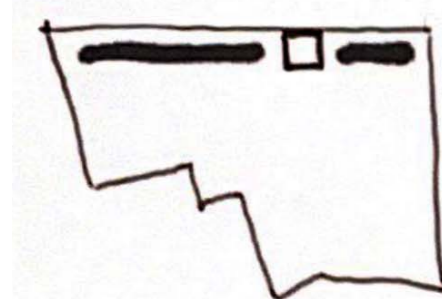


Nyugati homlokzat M = 1 : 100



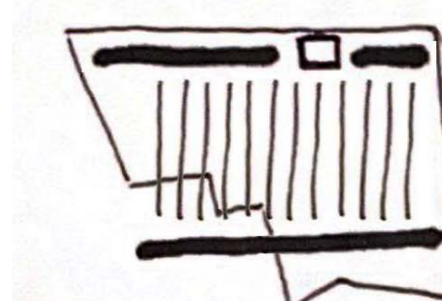
HANGOLÓDÁS A TORONYRA

Kiemelt jelentőséggel bír az új épület viszonya az elmúlt század egyetlen túlélőjeként itt maradt templomtoronnyal. Tömegével és megnyitásaival a torony felé orientálódik, környezetének és hangulatának szerves részévé téve azt. Így a zenei oktatás és kultúra által kialakult új közösség elemeként és az egykori evangélikus közösségre emlékeztetve a torony egy korokon átívelő kapcsolat jelképévé válhat.



ZÁRÁS AZ ÚT FELŐL

A komfortos használat szempontjából fontos figyelembe venni a terület északi oldalán húzódó, buszoktól is forgalmas, ezáltal zajos Vajda Péter utca szomszédságát. A viszonylag csendes belső használat érdekében megfogalmazódik tehát az északi oldal felőli zárt kialakítás igénye.



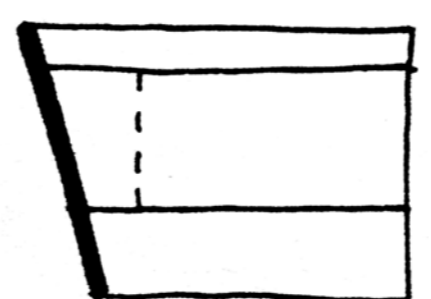
KÖZTES TÉRHASZNÁLAT

A kialakított északi és déli épülettömeg közötti privát belső udvar a működés szerves részévé válik, hangulatát pedig nagymértékben meghatározza az új épülettömeg építészeti megjelenésén túl a torony állandó, megkerülhetetlen jelenléte.



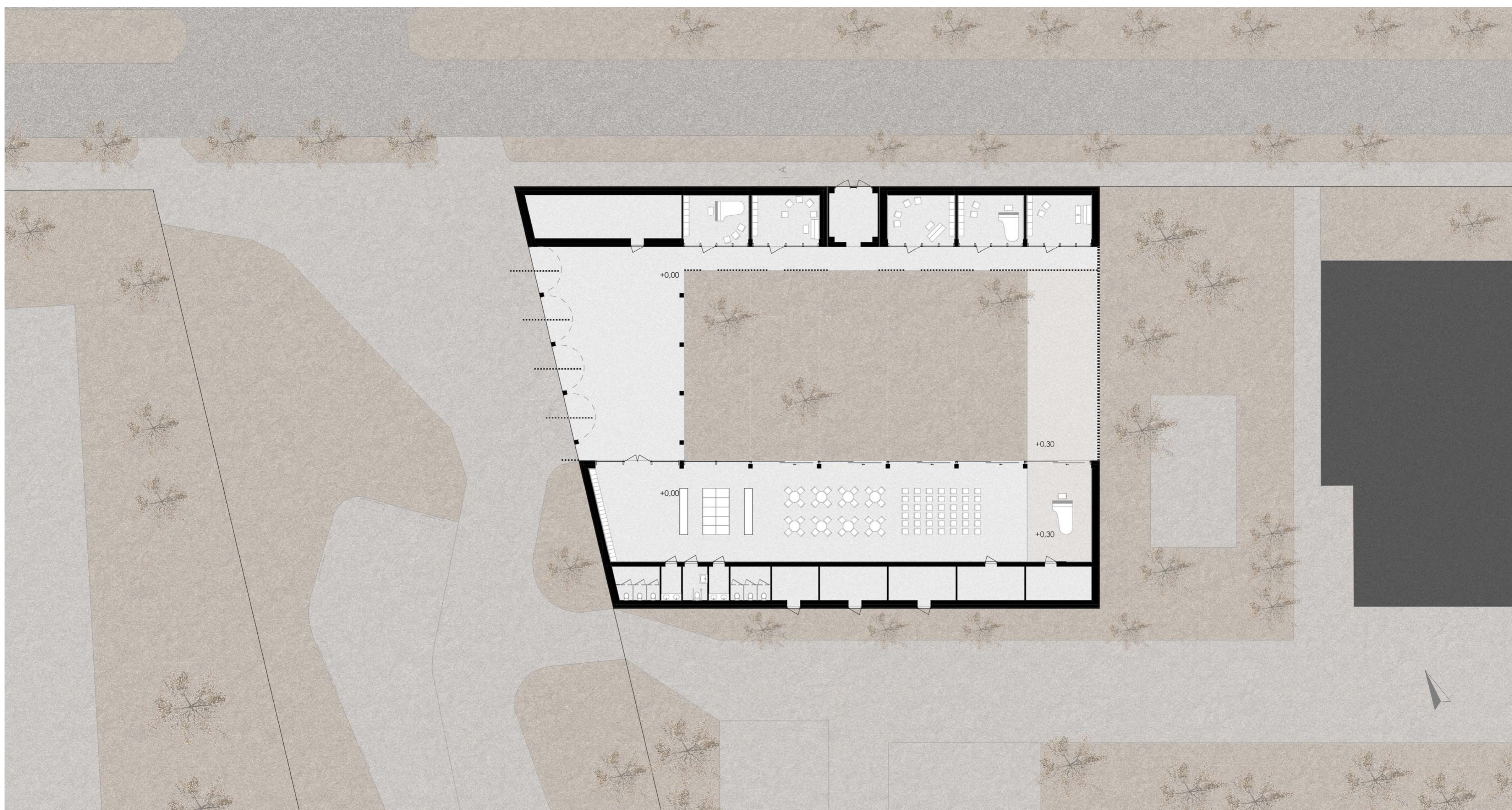
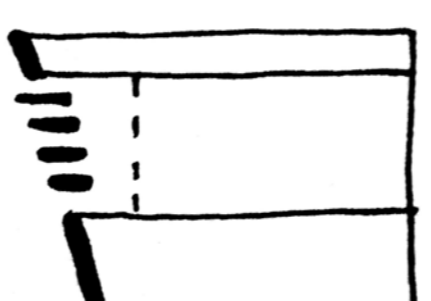
TELEKRENDEZÉS

Használhatóság szempontjából problémásnak mutatkozik a telek rendezetlensége is, mely első sorban a mai telekhatárok összevisszaságából és az óvoda által szorosan körül ölelt helyzetből adódik. Javasoljuk a telekhatárok rendezését, a határok kisímitását az óvodával megegyezésben, kölcsönösen előnyös módon úgy, hogy a területek mérete lehetőleg ne változzon. Az óvoda itt álló kis tárolója pedig ne vesszen el, ezt a funkciót az új épület legalább ugyan olyan mértékben lássa el.



TELEKHASZNÁLAT

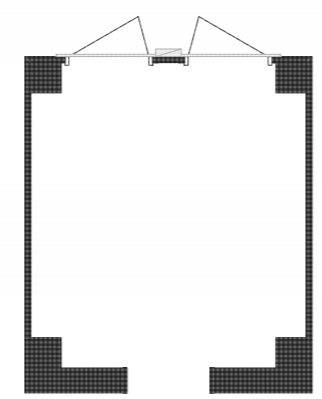
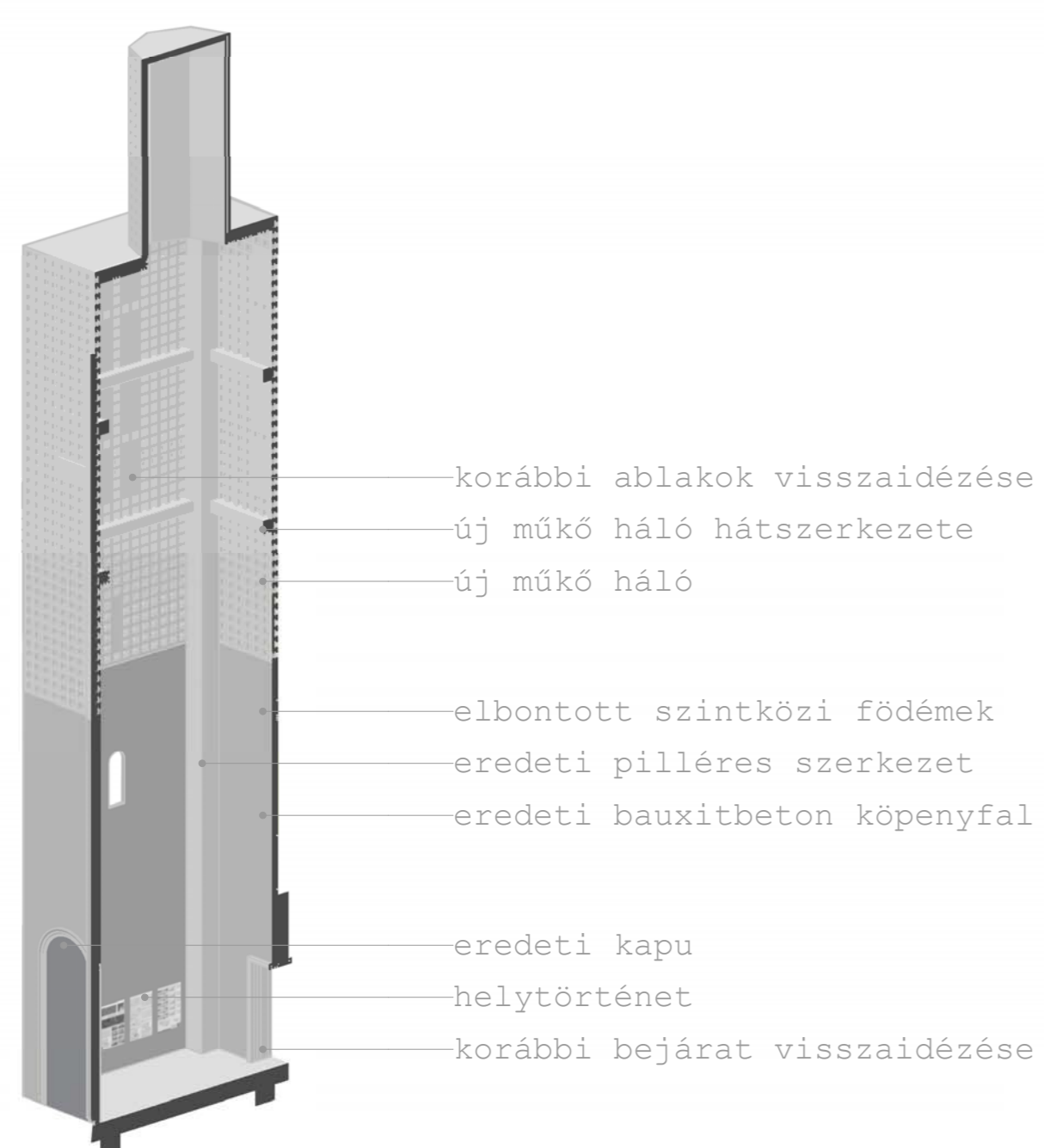
A telek megközelítése az ideális helyzetben lévő nyugati oldalon történik. Mivel az elmúlt évtizedben itt, a Bláthy Ottó utca végén egy kellemes, játszótérrel és padokkal is kiegészített nyugodt sétálóövezetet hoztak létre, így lehetőség nyílik a telek zárt használatára mellett a biztonságos és kényelmes nyitott használatra is. Bizonyos rendezvények alkalmával így a teljes megnyitással nagyközönség számára is észrevehető módon elérhetővé válnak a telken zajló programok, ezzel is a közösségbe csalogatva az erre járókat.



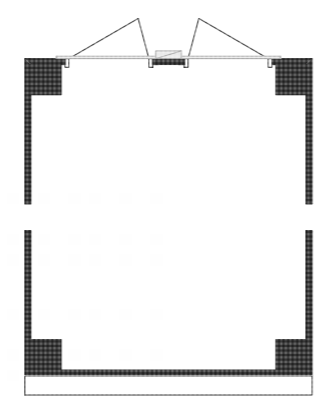
Alaprajz M = 1 : 200



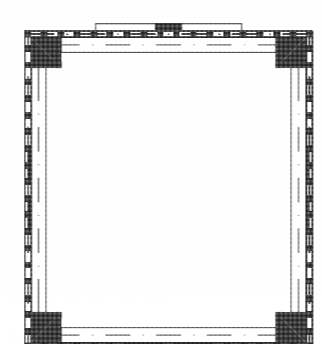
Északi homlokzat M = 1 : 100



földszint



I. emelet



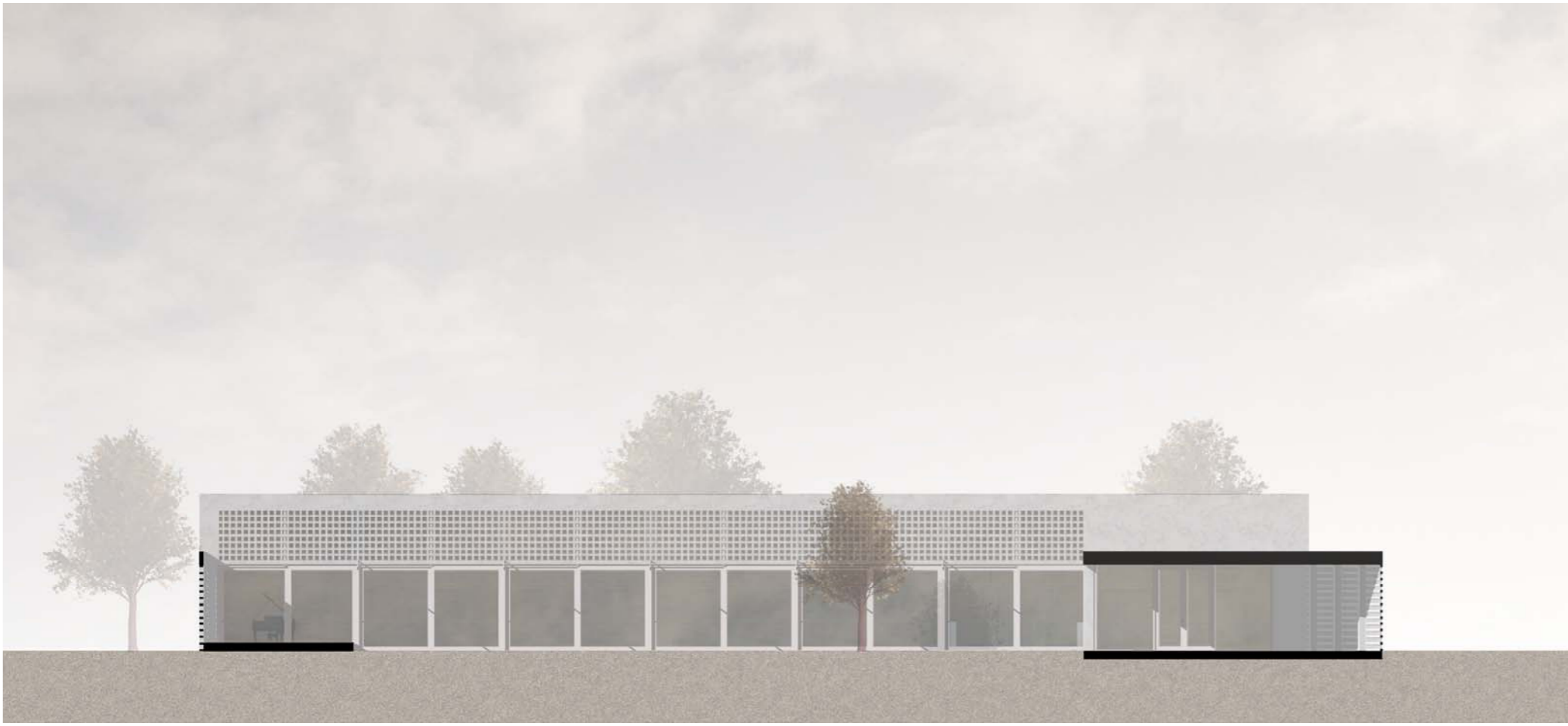
felső emelet

EMLÉKEZÉS - A TEMPLORTORONY UTÓÉLETE

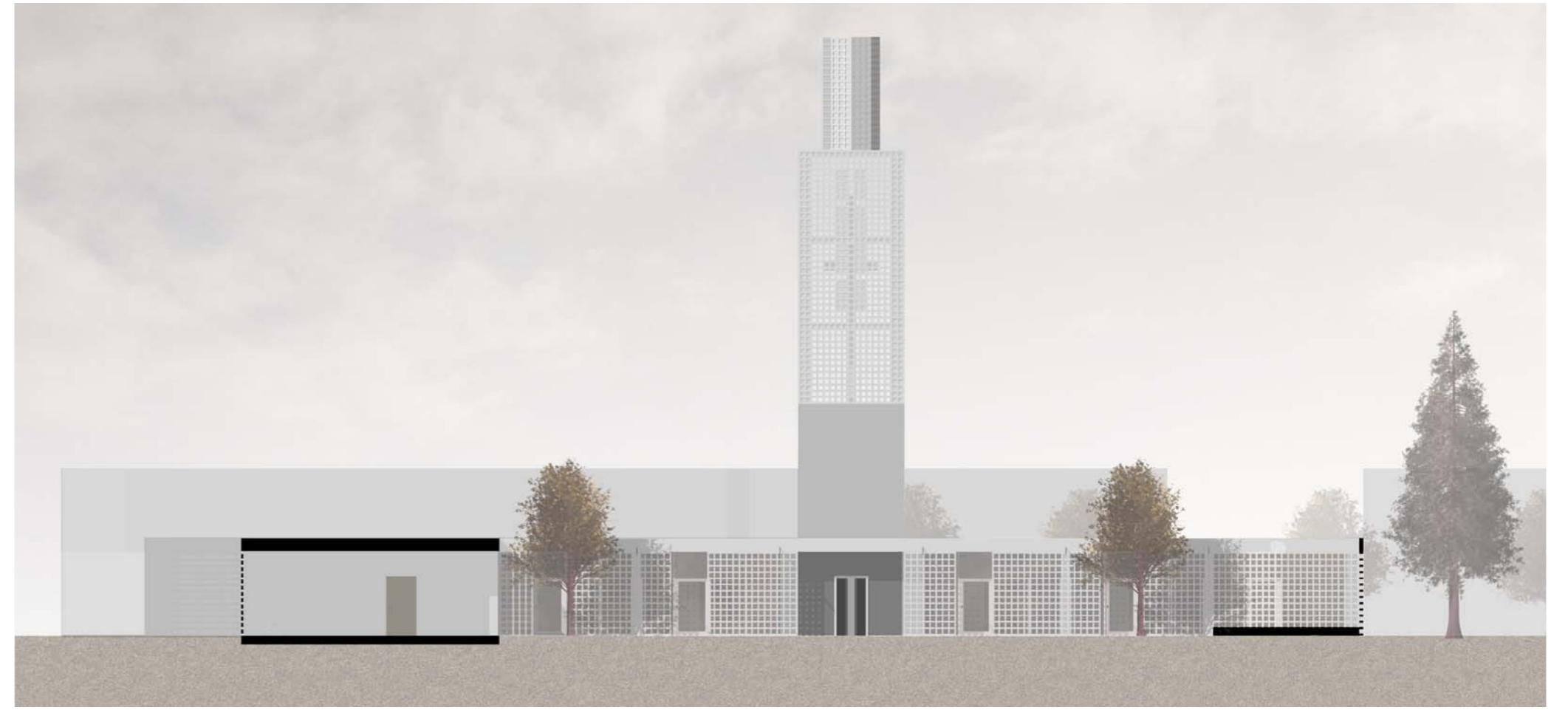
A rendre feltűnő, majd eltűnő funkciók közül egy pillanatot rögzítve maradt fenn az egykori evangélikus közösség modernista templomtornya. Bauxitbeton vázszerkezete máig állékony, azonban vékony, roncsolt falai magukon hordozzák az idő lenyomatát. Az elmúlt évtizedekben fennmaradását főleg a technológiai műemlékvédelmi oltalomnak köszönhetette, állapota ugyanis folyamatosan és feltűnően sokat romlott. A legfelső szintek mára már kritikusak, a vékony szerkezet végigrepedezett, omló betonfalaiból sokhelyen kilóg vasalata. Szakvélemények alapján helyzetének azonnali kezelését már tíz évvel ezelőtt is sürgetőnek ítélték, végleges tönkremenetelét, esetleges leomlását is előre vetítették. Mindez karcsú falainak és a bauxitbeton építési technikára jellemző folyamatos szilárdságcsökkenésnek köszönhető.

Ugyan állaga különféle szerkezeti megerősítésekkel, anagyótlásokkal vagy felületvédő bevonatokkal lehetséges lenne, a bauxitbeton technológia megóvása és a torony értékeinek megőrzésére valójában nem lehetséges, csupán önmaga emlékévé válna. Éppen ezért célszerűbb lenne méltó emléket állítani a toronynak, oly módon, hogy az egyszerre emlékeztessen annak fontosságára, mégse ragaszkodjon görcsösen a roncsolódott szerkezet anyagi mivoltához. Így kortárs módon válhatna az új és régi kapcsolatának jelképévé. A legfelső, nagymértékben tönkrement szintek helyét ezért egy, az eredeti bauxitbeton köpenyfal karcsúságát és a torony arányait idéző új műkö háló veszi át, míg az alsóbb, viszonylag ép szintek és a torony pillérváza eredeti formájában marad fenn. Az áttört, hálós megjelenésében csupán az egykori ablakok idéződnek vissza tömör formában, melynek légiességét fokozva és a köpenyjellegét kiemelendő a szintközi födécek eltávolításával egy átlátható, könnyed rendszer alakul ki, mely a földszinten izgalmas fényjátékot generál. Ebbe a kis, leginkább egyszemélyes térbe belépve pedig a különös téri helyzeten túl a hely történetével lehet megismerkedni.





Belsőudvari északi homlokzat M = 1 : 200



Belsőudvari déli homlokzat M = 2 : 100

MŰKŐHÁLÓ, MINT ÖSSZEFOGÓ ELEM

A zeneház belső harmóniájának érdekében a kialakított új épülettömeg és a régi-új templomtorny kapcsolata, egymáshoz való viszonya a már korábban említettek alapján is kiemelt fontosságú feladat. Mindez a tájoláson, megnyitásokon és a torony meghatározó jelenlétén túl az épület építészeti karakterének segítségével is lehetséges. A külső és belső homlokzatokon funkcionális megfontolások alapján így megjelenik a tornyot visszaidéző műkő háló, mely egységes megjelenésével finoman fogja össze a különböző épületrészeket. A gyakorlóterem privát működését lehetővé téve, annak déli homlokzatán néhol felszakadozó falként választ el az udvartól, míg az északi homlokzaton egy felső sávban kialakított bevilágítást tesz lehetővé. A nagyteremnél a függönyfal elé lógó felső elemként főként a homlokzat tagolásában segít. Kerítésként jelenik meg a keleti és nyugati homlokzaton, elválasztva a külvilágtól, mégis hívogatóan betekintést engedve a belső történések felé. A bejárati oldalon ennek kinyitása a használatnak megfelelően akár teljes megnyitást is lehetővé tesz.

