

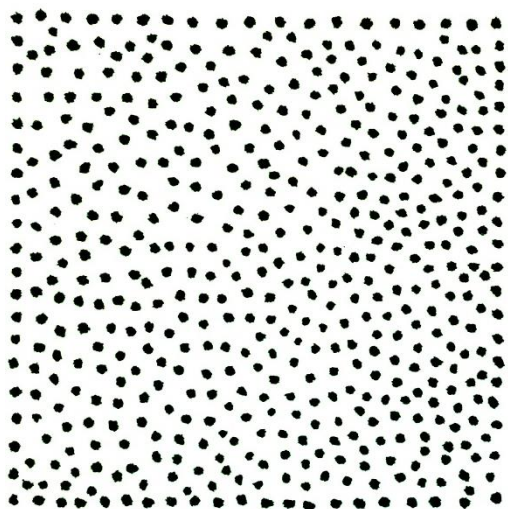
LENCSENYI KOLLEKTIVITÁS AZ EGYÉNISÉGBEN

- kollektívnek besorolható döntéshelyzet felvetése a Moholy-Nagy Művészeti Egyetem és a Nelson-Atkins Museum of Art bővítése nyomán –

NAGY DÓRA

TDK 2017

KONZULENS: SZABÓ LEVENTE DLA



Felütés	3
Bevezető történet.....	3-4
Lencse, mint kollektív megoldás felismerése	4-5

Azonosítási szempontok

1. tervezést befolyásoló esztétikai értékek.....	5-7
1.1. környezet	
2.1. stílus és homlokzat jelentősége	
2. újraértelmezési megoldások.....	7-11
2.1. homlokzat újraértelmezése	
2.2. környezeti kapcsolatok újraértelmezése	
- lencse összeköttetése	
2.3. lencse szerepe	
- lencse formája	
- lencse anyaghasználata	
- lencse funkciója és térszervezése	

Összegzés

kollektív-e, ha egyéni?.....	11
Irodalomjegyzékek	12

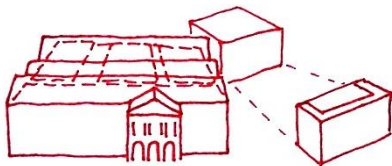
Felütés

Rövid történettel indítok, hogy bemutathassam, milyen úton kerültem egy terv vizsgálata által számomra izgalmas felismerésekhez. Egy féléves tárgy keretében^[1] a MOME Campus beérkezett tervpályázatait vizsgálva, könnyen a jelenkori építészeti diskurzus meghatározó kérdéseivel találtam magam szemben. Kiemelkedő építész irodák igyekeztek a társadalmi követelményeknek megfelelni és valami egyedit, általánosan elfogadhatót, mégis újat, korszakalkotót, merészet alkotni. A különbözőségek mellett azonban sokszor azonosíthatunk olyan **tendenciákat**, amelyek általánosnak, tipikusnak mondhatók, vagy éppen amelyek váratlan módon kötnek össze, rokonítanak egymásnak távolinak tűnő munkákat is. Így a MOME esetében az egykori szocreál épület bővítése kapcsán a nyertes terv tervezői által használt „lencse”^[2] fogalmát helyezem elemzésem fókuszába, párhuzamba állítva Steven Holl által tervezett Bloch Building-ek hasonló analógiájára alapuló koncepciójával, melyet a Nelson-Atkins Museum of Art bővítésére készített tervben fogalmazott meg az építész^[3]. Míg a múzeumi épületegyüttes esetében a már megépült tervek alapján levonhatók a tapasztalatok, az iskola együttesét illetően – mivel még csak a tervekről van szó – kitérek röviden néhány más tervpályázati mű elemzésére is.

Bevezető történet

Sok szempontból tartom tanulságosnak az egykori Magyar Iparművészeti Főiskola megújításának tervpályázatát. A kiírásban található célkitűzések szerint „A MOME Campus – Kreatív Innovációs Tudáspark kialakítását célzó beruházás elsődleges célja, hogy az egyetemi campus meglévő értékeit maximálisan megvédve a 21. századhoz méltó környezetet és infrastrukturális alapot teremtsen az intézményben zajló szellemi munka számára”^[3]. Míg kutatásom elején az volt a célom, hogy eligazodást találjak az egyes tervpályázati javaslatok között, fő szempontként egyre inkább a meglévő, Farkasdy Zoltán nevéhez fűződő **főépülettel való viszonyt** kezdtem el értékelni. Vizsgálatom tárgya éppen az, hogy a szándékot az egyes építészeti eszközök hogyan képesek kifejezni, elősegíteni?

A beérkezett tervek nagyon különböző módon, de felelősségteljesen vázolták koncepciójukban, hogy miként rangsorolták az épület értékeit és miként egészítették ki azt az azokhoz viszonyuló kortárs beavatkozásokkal. A **fő érték megválasztása** után a tervezési folyamatnak kijelölődik egy iránya, így történhetett, hogy a tervező csapatok ennyire különböző álláspontú tervekkel debütáltak.



dmb műterem tervei alapján készített saját skicc a hátsó szárny cseréjéről



CAN architect iroda tervei által készített skicc a bebugyolálásról

[1] BME Középülettervezési Tanszék – Középületek kritikai elemzése című tárgy

[2] 3h nyertes pályaművében, a MOME szíve éralakításában felbukkanó forma elnevezése

[3] kiírás idézése - <http://tervpalyazat.mome.hu/index.php?page=page&id=17>

A győztesen kívül kiemelnék két tervet, melyek az átlaghoz képest radikálisabban köteleződtek el a megválasztott értékek mellett. Volt, aki az oktatási teret, mint funkció elsődlegességét vette alapul, mely magával vonzotta a mások által fontosnak ítélt, meglévő épület egy részének bontását, és egy funkció által megkövetelt, csarnokszerű létesítménnyé válását. (lásd: dmb műterem). Volt, akinél ennek ellenkezőjét is meg lehetett figyelni, aki oly becsben tartotta a helyi védettséget élvező épületet, hogy bár korszerű megoldásban gondolkozva, de az épület bebugyolásával szerette volna őrizni az értékeket (lásd: CAN Architects).

Ezek a gondolatmenetek általában hevesebb visszhangot is kaptak építész körökben. Diáktársaim véleményét is felmérve azonban az volt megfigyelhető, hogy a hallgatók sokkal inkább ezeket részesítették előnyben, arra hivatkozva, hogy a campusnak innovatív, merész megoldásokkal kell feszegetni a határokat.

Lencse, mint kollektív megoldás felismerése

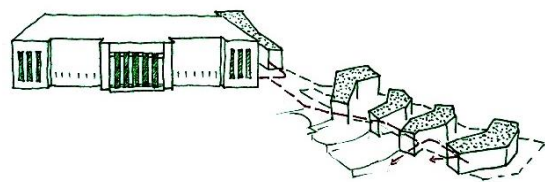
A felismerést ébresztő terv mégis csak a nyertes, 3h építésziroda által készített tervpályázat volt, annak ellenére, hogy a felvázolt gondolatmenetet kezdetben nem éreztem egy probléma tökéletes megoldásának. Színvonalas, reálisan megvalósítható terv, azonban a meghaladó, kísérletező szemlélet elsőre nem érzékelhető.



Később a tervet egy, a tervezők által is használt **fogalom alapján** kategorizáltam. Az ilyen, a koncepcionális tervezés során használt építészeti kulcsszavak elősegítik, hogy megértsük a megközelítés lényegét, ugyanis egy gondosan megválasztott szóhoz képet társíthat az agyunk, mellyel felerősödhet a tervezői szándék. A pályaművükben említett „lencse” szót olvasva Steven Holl múzeumbővítéséről szóló cikk jutott eszembe, melynek címe „Lencsék a gyepen”^[4]. A magyar nyelven is megjelent cikk a Nelson-Atkins Museum of Art bővítését mutatta be. Számomra pluszt adó érdekessége, hogy e megvalósult épületben is megjelent egyfajta, a másik tervben is vizsgált, lencsének nevezett tér, egy kicsit eltérőbb értelmezésben. Holl-ra ugyanis tipikusan jellemző az öntudatosság és épületeiről általánosságban elmondható, hogy provokatívak, merészek.



3h építésziroda tervei alapján készített skicc a MOME Campus tervezett bővítéséről



Steven Holl tervei alapján készített skicc a Nelson-Atkins Múzeum bővítéséről

^[4] <http://epiteszforum.hu/lencsek-a-gyepen-steven-holl-muzeumbovitese-kansas-cityben>

Elkezdett érdekelni, hogy két, egymástól földrajzilag, időben és térben is távol eső építészeti mű esetében, milyen hasonlóságokat és különbségeket takar egyazon narratíva köré épülő építészeti koncepció?

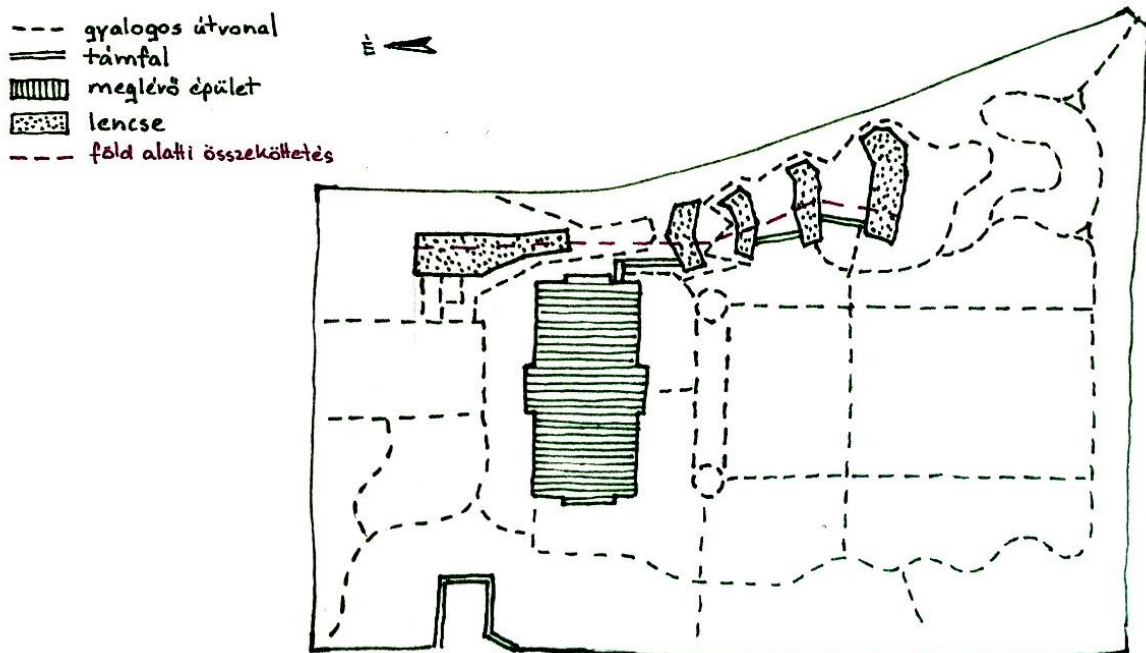
A dolgot az elemzést tekintem, mely által megtalálhatóak a megfelelő közös pontok a két épületbővítés között. Végeredményül levonható, hogy a már megvalósult múzeumi épület bővítésének rendszere milyen visszhangot hozott és a sok döntéshelyzetét tekintve közös eszköztárból építkező MOME tervezett bővítésénél vajon ugyanezek várhatóak-e?

Azonosítási szempontok

1. Tervezést befolyásoló esztétikai értékek

1.1. Környezet

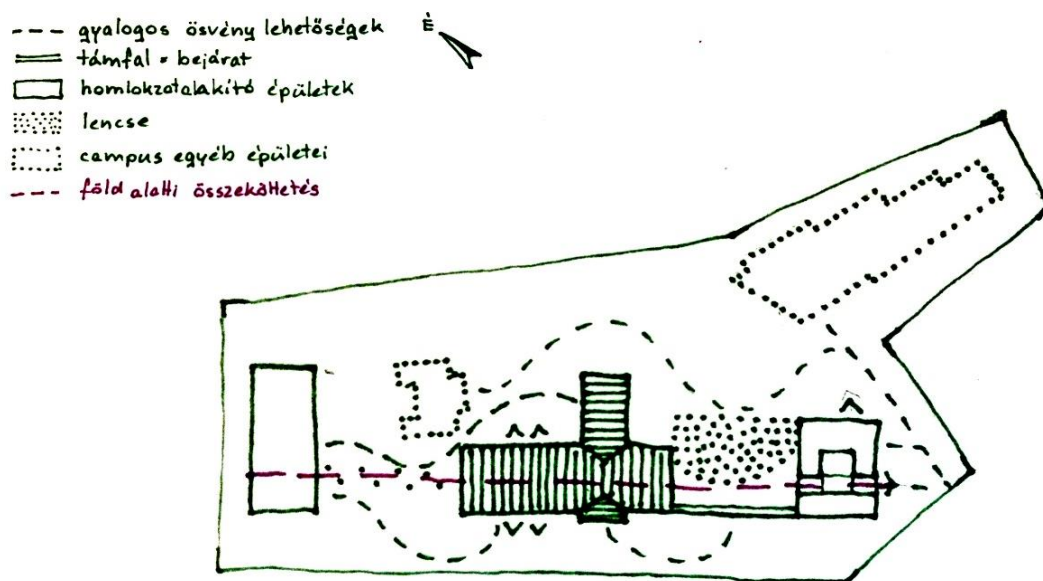
Az egykoron Iparművészeti Főiskola több szempont szerint párhuzamba állítható a múzeum terveivel, melyeket Steven Holl készített. Mindezek közül elsőként valódi értéket képvisel mindkét épület esetében a közvetlen környezet.



A Nelson Atkins Museum of Art környezete

Az összehasonlítás alapjául szolgáló múzeumépület az Egyesült Államokban, Kansas Cityben található, páratlan szépségű, teraszosan lejtő, **füves domboldalon**. Közvetlen környezetét a hozzá tartozó parkok, mesterséges tavak alkotják.

A meglévő épület előtt, a déli oldalon szobrászati kert van kiépítve, így nem sok választási lehetőség bizonyult a beavatkozás helyének megválasztására. Burkolt, **kiépített kerti út** segíti a gyalogos közlekedést. Ezek az előre megválasztott utak az épület és közvetlen környezetének a legáthatóbb megismerésére alkalmasak.



Moholy-Nagy Művészeti Egyetem közvetlen környezetének ábrázolása

A vizsgált iskolaegyüttes pedig Budapesten, a Zugligeti úton található. Az út elnevezése is beszédes, hiszen a budai hegyoldal természeti szépsége páratlan, melynek egy **dombos, ligetes**, elrejtett telkén található az eddig kiemelkedő életet rejtő létesítmény.

A tervjavaslatban főleg **kitaposott ösvények** vannak jelölve. Ezzel is próbálták a használók számára a ligetes karaktert biztosítani, ahol sehol nem kell azt érezni, hogy az út közepén ülsz, hiszen mindenki maga választja meg a bolyongása útvonalát. A parkkapcsolat intenzitása onnan is érzékelhető, hogy a fő forgalmi tengely mentén számos helyen lehet a parkba kijutni.

1.2. Stílus és homlokzat jelentősége

A világ két végén található két épületbővítés esetén fontos kiemelni, hogy mindkét bővítendő épület klasszicizáló karakterű. Az múzeumépület **klasszicizáló karaktere** illeszkedett az amerikai hagyományokhoz, a két háború közötti helyi építészeti trendekhez. Az egykoron Magyar Művészeti Főiskola pedig a klasszicista és magyar hagyományokra építő, szocialista realizmus felfogás karakteres példája.



A Nelson-Atkins Museum of Art homlokzata

Az eredeti Nelson-Atkins Múzeum egy monumentális, klasszikus struktúrájú, puritán, oszlopos épület, melyet 1933-ban Thomas Wight és testvére, William terveztek. A kültéri parkot csak a '80-as évek végén rendezték. Az intézmény maga kimagasló színvonalú építészeti alkotás, az újraértelmezés rendkívül körültekintő feladat volt, ugyanis homlokzati adottságait **érinthetetlenként** tekintették. Mészkölapokkal burkolt homlokzat, kovácsoltvas ajtódíszek részleteiben fokozzák az esztétikai értéket.



Moholy-Nagy Művészeti Egyetem fő épületének homlokzata

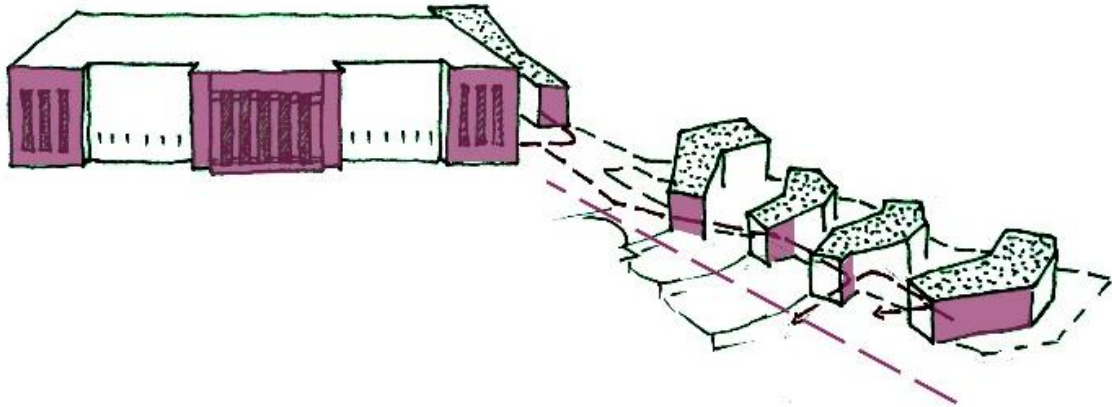
A MOME Campus esetében az eddig folyó élet otthonaként szolgáló főépület, mely Farkasdy Zoltán nevéhez köthető, helyi védettséget élvez. Mind a portikuszos bejárat a hatalmas lunetta ablakokkal, oszlopokkal szegélyezve, mind a külső és belső részletmegoldások, erős magyar hagyományokra építő felfogást sugallanak. Asszimmetrikus tömege és a portikusz alföldi kúriák klasszicizmusára utaló **arányai** már korábban is megjelentek Farkasdy Zoltán falusi kultúrház típusstervein, de itt tudott csak igazán kiteljesedni.

Jelen épületben – a Nelson-Atkins Múzeummal szemben – azonban nem volt evidens és elvárás az épület „érinthetetlensége”. Sokan nem is sejtik, hogy amit a Zugligeti útról felnézve látnak, az nem reformkori, hanem az 1950-es évek hagyatéka, amikor az építészek a kapitalista modernizmus helyett a szocializmus kifejezésére alkalmas nemzeti stílus lehetőségét kutatták. Míg az USA-ban a klasszicizálás **„természetes” fejlemény** volt, addig a szocreál egy, az országra pár éven át erőltetett **kultúrpolitikai stílusdiktatúra** volt, amely néhány kivételes építész épülete esetében – mint a Farkasdy-épület esetében is – mégis maradandó értéket hozott létre.

2. Újraértelmezési megoldások

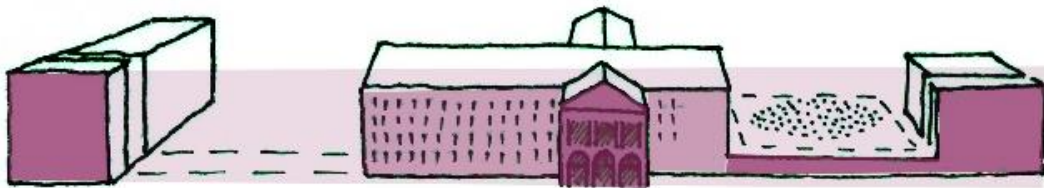
2.1. Homlokzat újraértelmezése

Épületbővítésnél a múlt építészetének megóvására számos lehetőség kínálkozik, melyeknek nem egyértelmű az értelmezése. Épületek védelméről, műemlékvédelemről korábbi helyreállítási példák elemzésén keresztül szerezhethetünk tapasztalatokat. A beavatkozás mértéke nagyrésztben építészeti döntés, a tervezők alkut kötnek önmagukkal, a befogadó közönséggel, az épület funkcionális vagy vizuális elsőbbségét illetően.



A Nelson-Atkins Museum of Art és a Bloch Building homlokzati értelmezése

A Nelson-Atkins Múzeum kiegészítésének a homlokzattal való kapcsolata nem fizikai, hanem látványbeli, ugyanis különböző alakú, föld alatti galériák üvegdobozként emelkednek a domboldalon az épület mellett, melyeket lencséknek hívott a tervező. A kiegészítés az intézmény keleti szélén húzódik, melyben 5 „lencse” különböztethető meg, amelyek **végig kísérik** a látogatót a szoborpark mellett a meglévő épületig. A megérkezés vizuális élménye új kontextusba helyeződött. A rendíthetetlenül szimmetrikus, oszlopos csarnok e lencsék nélkül nem azt sugallta, hogy itt műalkotásokat lehet megtekinteni. Azonban a keleti oldalon elhelyezett lencsék a homlokzat merev, szimmetrikus látványát karakteresen egészítik ki, hangsúlyozva a kortárs hozzáépítés volumenét és jelentőségét. Az összekapcsolt, áttetsző tömbök vonzzák a szemet, a kísérteties, kemény homlokzatot ízlésesen ellensúlyozzák.



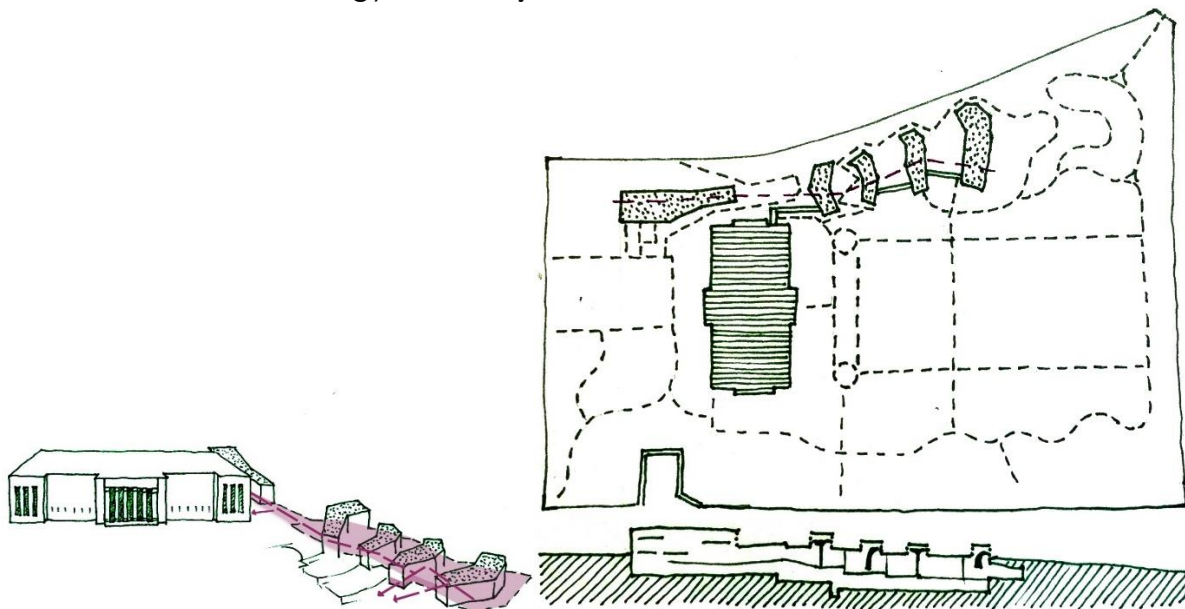
A MOME Campus épületeinek homlokzati értelmezése

A 3h terveiben megjelenő kiegészítő épületeknél dominánsak a kortárs jegyek, és szintén új kompozícióba helyezik az eredeti épületet. Az utcafronti egyenes, mely a homlokzat síkját is szervezi, egyben az összeköttetés vonalát is jelöli. Erre az egyenesre lettek felfűzve a fő és melléképületek, valamint a földdel takart „lencse” is. Két könnyűnek ható épület fogja közre a súlyosabb architektúrájú Farkasdy-épületet, közöttük pedig megjelenik a föld alatti sáv és a természet. Nem egyfajta rávezetés érzékelhető a főépületre, hanem a 3 épület homlokzata **montázsként** fogadja látogatóit.

2.2. Környezet és kapcsolatok újraértelmezése

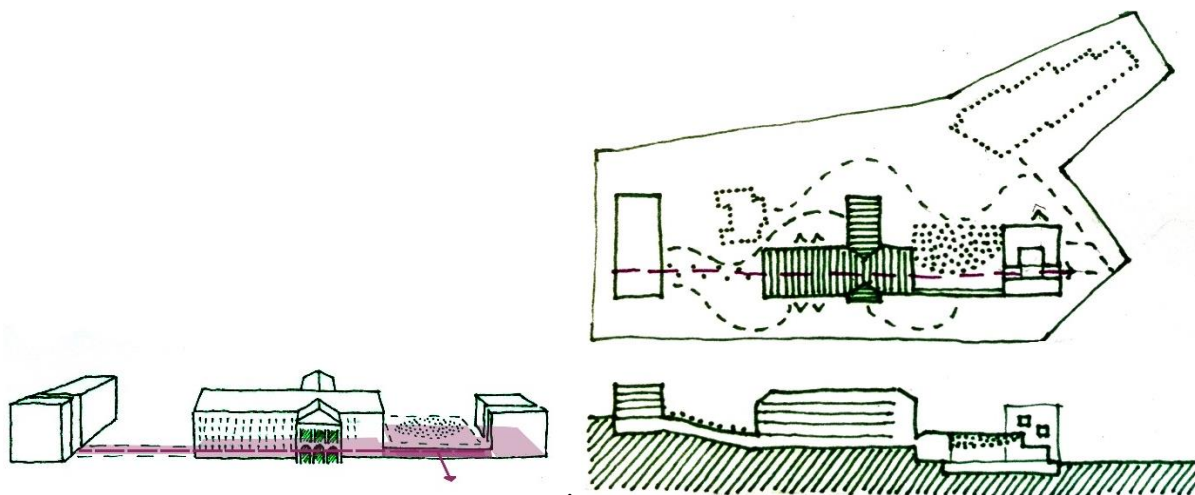
Gyakori építészeti probléma, hogy a már évtizedek óta intenzíven használt épületeket kinövi a jövőbeli funkciója és a megfelelő fejlődéshez a fejlesztés és a bővítés a következő lépcsőfok. A bővítésnek azonban meghatározóak a kapcsolódási pontok a meglévő terekhez és a külső természethez.

Mindkét tervező építész a föld alatti **összeköttetés** részesítette előnyben, melynek vonalvezetése letisztult, egyenesen kijelöli az útvonalakat.



A Nelson-Atkins Museum of Art és a Bloch Building környezeti értelmezése + metszettel

Steven Holl az épületet lényegi változtatások nélkül, a környezetet és a kapcsolatokat merőlegesen értelmezte újra. A kiegészítést a keleti oldalon, az épületre merőlegesen helyezte el. Ezzel elérhetővé vált, hogy a múzeum ikonikus szobrászati kertjét bevonják a művészet, az építészet és a tájkép hármasába. Kubusainak üvegfalai a föld alá is lemennek, melyek közti összeköttetések átriumszerűek. A tengelyre való felfűzést lépcsők és rámpák ívei adják emeleteken keresztül, melyek a közlekedés dinamikusságát biztosítják.

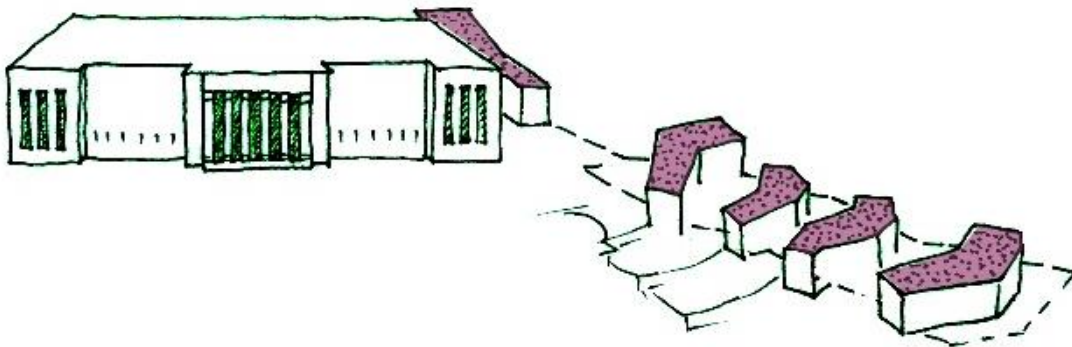


A MOMA Campus épületeinek környezeti értelmezése + metszettel

A Moholy-Nagy Művészeti Egyetem esetében az új struktúra kialakításakor figyelembe lett véve a fakivágások minimalizálása, a természeti környezettel való kapcsolat érzékelése. A beavatkozások ennek érdekében követték a kiírásban is ajánlott épületképletet. Az együttes gerincét az épületeket összekötő, közel kelet-nyugati lefutású tengely adja. Két könnyedebb épület zárja a közrefogott merev főépületet. A könnyedség és léptékközelség eléréséhez jó példának bizonyul a Tudásközpont kubusának kettévágása, és a két rész összekötése szintenként egy híddal. A MOME szíve is ezt a léptékproblémát igyekszik megoldani, a terep lejtését kihasználva könnyen megközelíthetővé válik az utca felől, miközben a park felől a terepbe simul. A felsőoktatási intézmény kiemelkedik a múlt század ötvenes éveinek színvonalából.

3. lencse szerepe/funkciója, megjelenése

A már sokat emlegetett lencse adta az összehasonlítási alapot. Minden ezzel a fogalommal kapcsolatos vizsgálatom nagyon szorosan kapcsolódott a két épület összehasonlítása során. Azonban absztrahált jelentéseitől függetlenül, áthatóbban vizsgálva, két nagyon különböző megoldást láthatunk.



A Nelson-Atkins Museum of Art Bloch Building-jének, mint lencsének értelmezése

A Nelson Atkins Museum of Art kiegészítő lencsái - melyeket Steven Holl Bloch Buildingnek nevezett el – szabálytalannak tűnő üvegdobozok, melyek kialakításukból adódóan a föld alá is beviszik a fényt. Ezek a dobozok galériák sorának nyújtanak helyet. A lencsék legfontosabb tulajdonságai ebben az épületben, hogy a fény kvázi építőanyagként van kezelve. Egyenletesen szóródik szét a terekben a természetes fény, és éjszakai megvilágításban fényszoborrá, fénylencsékké válik.



A Campus MOME szívének, mint lencsének értelmezése

A Moholy-Nagy Művészeti Egyetem esetében egy darab kiegészítő lencse van, mely a MOME szíve nevet kapta. A szív az a pulzáló központ, ahol összefutnak a föld alatti és feletti közlekedő rendszerek. A tetőidom íves kialakítása miatt lencseformájú központi tér jön létre és kétszintes közösségi teret foglal magába, mely közvetlen összeköttetésben van egyik oldalról a Farkasdy-épülettel, másik oldalról a Tudásközponttal, valamint a telek hátsó részében található Technológiai parkhoz is el lehet jutni. Ezen kívül innen nyílik az új bejárat is, így nem véletlen, hogy a campus legnagyobb eseménytereként van tematizálva. A föld felszínén nyitott közösségi térként lehet kezelni, sötétben a hátsó kertből a kiszivárgó fénycsóvákból lehet majd érzékelni a jelenlétét, ugyanis a lencse formájú, görbülő zöldtetőbe felüvilágítók vannak süllyesztve.

Míg Holl Bloch Buildingjénél a lencsék a fény begyűjtéséért kibukkanva, elegánsan de figyelemfelhívóan jelennek meg a földfelszínen, addig a 3h építésziroda terveinél a MOME szívében – mint lencsében - a föld alatti világ jelenik meg inkább változatosan. Belső térérzékelésnél meghatározó a fény játékos beszűrődése, kívülről azonban a park felől elegánsan simul a terepbe a lencse forma.

Konklúzió

A vizsgált két épületnél - azonosítva a tervezést befolyásoló értékeket és az újraértelmezési megoldásokat - kiderült számomra, hogy annak ellenére, hogy nagyon hasonló gondolatmenetű a „lencse” fogalmának takarásában megfogalmazott építészeti koncepció, mégis más és más a végül építészeti terekké váló megvalósult vagy tervezett szándék.

Idén ünnepelhetjük Steven Holl Bloch Building-jei fennállásának 10. évfordulóját. Bár a projekt kritikát kapott a tervezés és építés során, a megnyitás óta eltelt tíz évben az ikonikus kiegészítés büszkeséggé vált. A 3h építésziroda terveinek hatása még nem megtapasztalható. Egy biztos, a MOME szíve az egyik legerősebb részlete a tervnek. Írás közben fokozott kíváncsisággal várom, hogy a megvalósulása után a térbe belépve, érzékelni fogom-e az átható érzést, hogy: „Igen, ez egy olyan lencse”...

Irodalomjegyzék:

Nyomtatott:

Ferkai András: Farkasdy Zoltán építésze

Kiadó: HAP Tervezőiroda Kft.
Budapest, 2014

Digitális:

Moholy-Nagy Művészeti Egyetem kiírása

<http://tervpanyazat.mome.hu/>

3h publikációja az epiteszforum.hu-n : MOME Campus – a 3h nyertes pályaműve
,2016. január 29. <http://epiteszforum.hu/mome-campus-a-3h-nyertes-palyamuve>

3h építésiroda saját honlapján lévő publikációja: MOME Campus, 2015

<http://www.3h.hu/work/66>

Plótár Fatime : Lencsék a gyepen – steven Holl múzeumbővítése Kansas cityben,
2007. november 30.

- Paul Goldberger cikke a The New Yorker című hetilapból

<http://epiteszforum.hu/lencsek-a-gyepen-steven-holl-muzeumbovitesi-kansas-cityben>

The Nelson-Atkins Museum of ART / Steven Holl Architects, 2008. Július 30.

<https://www.archdaily.com/4369/the-nelson-atkins-museum-of-art-steven-holl-architects>

Schneider Ákos interjúja : „Ne ijedjünk meg a léptékváltásoktól” – Interjú Juhász
Ákossal és Kovács Csabával, 2017. február 24..

<http://designisso.com/hu/2017/02/24/ne-ijedjunk-meg-a-leptekvaltasoktol-interju-juhasz-akossal-es-kovacs-csabaval/>

e-book: Ronnie Self: The Architecture of Art Museums - A Decade of Design 2000 –
2010

Chapter 12.: The Nelson-Atkins Museum of Art Bloch Building – Kansas City, Missouri;

[https://books.google.hu/books?id=eBFgAwAAQBAJ&pg=SA11-PA28&lpg=SA11-PA28&dq=Original+Nelson-Atkins+Building-Wight+and+Wight&source=bl&ots=B-pl46gGQM&sig=AOrKpxbnr8FcBfBB3-](https://books.google.hu/books?id=eBFgAwAAQBAJ&pg=SA11-PA28&lpg=SA11-PA28&dq=Original+Nelson-Atkins+Building-Wight+and+Wight&source=bl&ots=B-pl46gGQM&sig=AOrKpxbnr8FcBfBB3-PXH5IPITw&hl=hu&sa=X&ved=0ahUKewjc86Xhs5TXAhVLF8AKHswUAZcQ6AEIWTAJ#v=onepage&q=Original%20Nelson-Atkins%20Building-Wight%20and%20Wight&f=false)

[PXH5IPITw&hl=hu&sa=X&ved=0ahUKewjc86Xhs5TXAhVLF8AKHswUAZcQ6AEIWTAJ#v=onepage&q=Original%20Nelson-Atkins%20Building-Wight%20and%20Wight&f=false](https://books.google.hu/books?id=eBFgAwAAQBAJ&pg=SA11-PA28&lpg=SA11-PA28&dq=Original+Nelson-Atkins+Building-Wight+and+Wight&source=bl&ots=B-pl46gGQM&sig=AOrKpxbnr8FcBfBB3-PXH5IPITw&hl=hu&sa=X&ved=0ahUKewjc86Xhs5TXAhVLF8AKHswUAZcQ6AEIWTAJ#v=onepage&q=Original%20Nelson-Atkins%20Building-Wight%20and%20Wight&f=false)

Kathleen Leighton: Nelson-Atkins' Bloch Building Celebrates 10th Anniversary, 2017.
június 1.

<https://nelson-atkins.org/nelson-atkins-bloch-building-celebrates-10th-anniversary-2/>

CAN Architects publikációja: MOME Campus – a CAN Architects terve

<http://epiteszforum.hu/mome-campus-a-can-architects-terve1>

dmb: pályamű tervei pdf formátumban

Moholy-Nagy Művészeti Egyetem honlapja: Így néz majd ki az új egyetemi oktató- és
kutatóbázis a Zugligetben

<http://www.mome.hu/hu/h%C3%ADrek/1266-%C3%ADgy-n%C3%A9z-majd-ki-az-%C3%BAj-egyetemi-oktat%C3%B3-kutat%C3%A9s-kutat%C3%B3b%C3%A1zis-a-zugligetben>